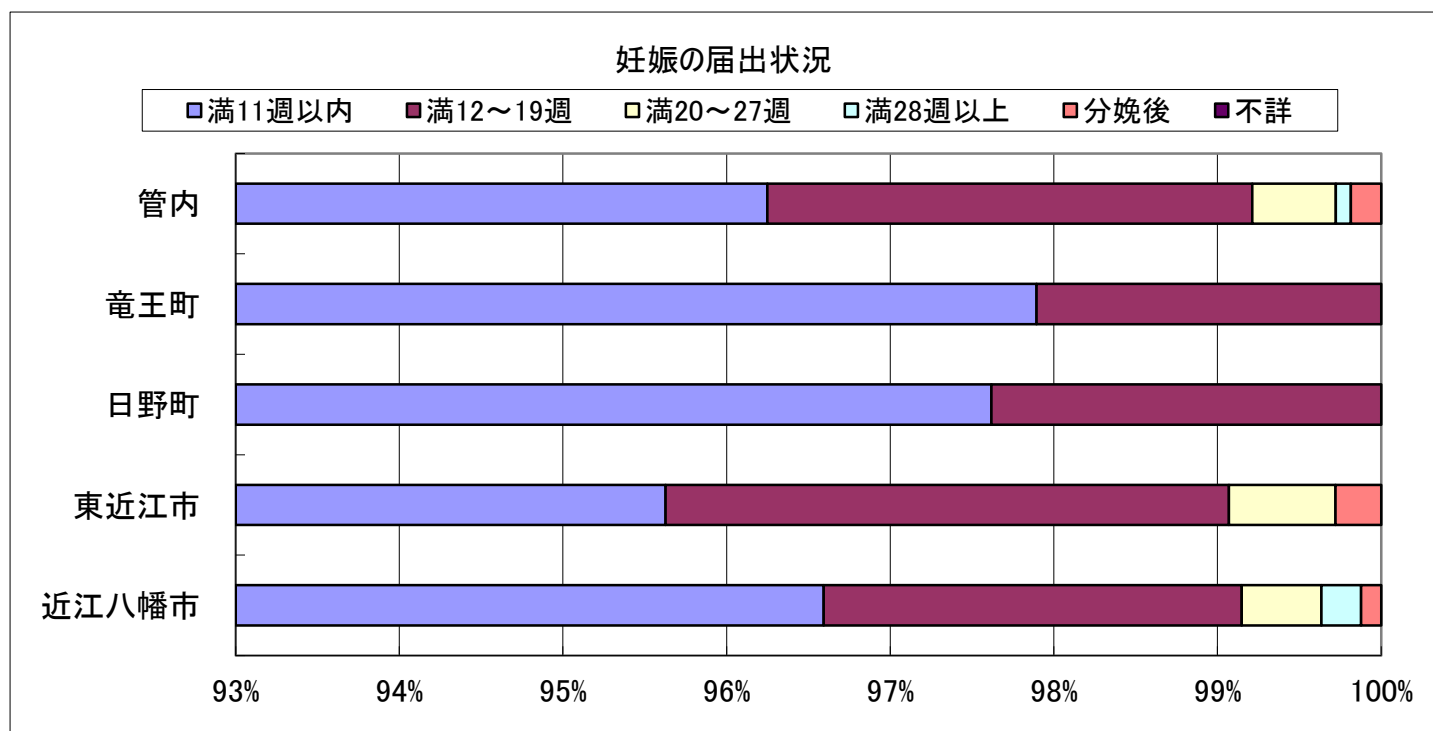


4. 母子保健

(1) 妊娠の届出状況（妊娠週数別）

(人)

妊娠の届出をした者の数	妊 娠 週 数						合計
	満11週以内	満12～19週	満20～27週	満28週以上	分娩後	不詳	
近江八幡市	794	21	4	2	1	0	822
東近江市	1,028	37	7	0	3	0	1,075
日野町	164	4	0	0	0	0	168
竜王町	93	2	0	0	0	0	95
管内	2,079	64	11	2	4	0	2,160



(2) 妊婦一般健康診査実施状況

市町名	受診実人員	受診延人員	指導区分結果延人員		
			異常なし	要指導	要精査
近江八幡市	1,255	9,614	8,895	467	4
東近江市	1,648	12,448	11,990	424	34
日野町	276	2,154	2,136	17	1
竜王町	85	661	645	16	0
合計	3,264	24,877	23,666	924	39

(3) 保健指導実施状況

市町名	妊婦			産婦			乳児			幼児			学童・思春期			その他			電話相談 延人数
	実人員	(再掲) 健診の 事後指導	延人数	実人員	(再掲) 健診の 事後指導	延人数	実人員	(再掲) 健診の 事後指導	延人数	実人員	(再掲) 健診の 事後指導	延人数	実人員	(再掲) 健診の 事後指導	延人数	実人員	(再掲) 健診の 事後指導	延人数	
近江八幡市	368	-	375	7	-	8	169	120	173	355	246	434	-	-	-	1	-	1	421
東近江市	1,158	30	171	352	248	389	81	54	97	465	367	565	-	-	-	-	-	-	1,083
日野町	168	-	183	48	-	67	104	6	254	59	24	91	22	-	23	21	-	22	232
竜王町	3	-	3	-	-	-	15	14	15	50	38	50	-	-	-	-	-	-	85
合計	1,697	30	732	407	248	464	369	194	539	929	675	1,140	22	-	23	22	-	23	1,821

(4) 健康教育（集団指導）実施状況

市町名	思春期・未婚女性学級		婚前・新婚学級		両（母）親学級		育児学級（乳児期）		育児学級（幼児期）		その他	
	開催延回数	参加延人員	開催延回数	参加延人員	開催延回数	参加延人員	開催延回数	参加延人員	開催延回数	参加延人員	開催延回数	参加延人員
近江八幡市	-	-	-	-	20	255	9	176	18	127	-	-
東近江市	5	279	-	-	30	504	165	5,463	142	1,980	2	35
日野町	-	-	-	-	12	98	24	704	36	1,028	-	-
竜王町	-	-	-	-	6	32	12	219	48	309	-	-
合計	5	279	-	-	68	889	210	6,562	244	3,444	2	35

(5) 乳幼児健診実施状況

市町名	乳 児		幼 児					
	対象人員	受診 実人員	1歳6か月健康診査		3歳児健康診査		その他	
			対象人員	受診実人員	対象人員	受診実人員	対象人員	受診実人員
近江八幡市	1,610	1,564	836	798	862	840	-	-
東近江市	2,027	2,005	1,006	996	1,093	1,026	1,092	1,050
日野町	357	352	188	185	182	178	172	171
竜王町	182	181	99	99	117	116	111	105
合 計	4,176	4,102	2,129	2,078	2,254	2,160	1,375	1,326

(6) 乳幼児発達相談指導事業

区分	(1) 発達障害						(2) 心因性の 問題	(3) 児の 問題なし	計 (実人員)	延べ 相談回数	(再掲) 今年度新規 (実人員)	(再掲) 不適切な 養育の問題 (実人員)
	①精神遅滞	②境界域 精神遅滞	③広汎性 発達障害	④ことばの 遅れ	⑤注意欠陥 ／多動性 障害	⑥その他						
近江八幡市	78	85	116	93	78	57	5	9	521	866	225	15
東近江市	95	189	24	52	8	58	1	25	452	493	183	5
日野町	9	7	35	5	8	8	-	-	72	76	21	3
竜王町	10	18	34	4	6	12	1	-	85	120	42	6
合 計	192	299	209	154	100	135	7	34	1,130	1,555	471	29

(7) 訪問指導実施状況

区分	妊 婦		産 婦		新 生 児 (未熟児を除く)		未 熟 児		乳 児 (新生児・未熟児を除く)		幼 児	
	実人員	延人員	実人員	延人員	実人員	延人員	実人員	延人員	実人員	延人員	実人員	延人員
近江八幡市	6	9	36	45	135	136	74	76	549	589	250	-
東近江市	12	23	490	495	933	934	69	69	696	697	245	290
日野町	1	2	171	182	47	50	16	20	107	112	12	26
竜王町	3	3	-	-	23	23	3	3	83	83	37	47
合 計	22	37	697	722	1,138	1,143	162	168	1,435	1,481	544	363

新生児については、原則として生後28日以内の訪問人数である。

(8) 小児慢性特定疾病対策

小児の慢性特定疾病の治療が長期間にわたり児童の健全な育成に大きな支障となるため、その治療の確立、普及および患者家族の医療の負担軽減を図り、もって児童の福祉の向上を図る。

ア. 市町別小児慢性特定疾病医療受給者証所持者数(平成27年度末現在)

区 分		近江八幡市	東近江市	日野町	竜王町	計
1	悪 性 新 生 物	9	15	4	5	33
2	慢 性 腎 疾 患	7	5	1	1	14
3	慢 性 呼 吸 器 疾 患	1	1	-	-	2
4	慢 性 心 疾 患	21	21	5	4	51
5	内 分 泌 疾 患	22	41	13	4	80
6	膠 原 症	5	3	1	1	10
7	糖 尿 病	3	9	-	-	12
8	先 天 性 代 謝 異 常	2	2	-	-	4
9	血 液 疾 患	1	1	1	-	3
10	免 疫 疾 患	-	1	-	-	1
11	神 経 ・ 筋 疾 患	7	16	6	1	30
12	慢 性 消 化 器 疾 患 群	4	6	-	-	10
13	染 色 体 又 は 遺 伝 子 に 変 化 を 伴 う 症 候 群	2	2	1	-	5
14	皮 膚 疾 患	-	1	-	-	1
計		84	124	32	16	256

イ. 年齢別小児慢性特定疾病医療受給者証所持者数(平成27年度末現在)

区 分		未就学児	小学校就学 ～18歳未満	18～ 20歳未満	計
1	悪 性 新 生 物	12	17	4	33
2	慢 性 腎 疾 患	1	12	1	14
3	慢 性 呼 吸 器 疾 患	-	2	-	2
4	慢 性 心 疾 患	12	35	4	51
5	内 分 泌 疾 患	8	64	8	80
6	膠 原 症	-	9	1	10
7	糖 尿 病	2	9	1	12
8	先 天 性 代 謝 異 常	1	3	-	4
9	血 液 疾 患	1	2	-	3
10	免 疫 疾 患	-	-	1	1
11	神 経 ・ 筋 疾 患	13	15	2	30
12	慢 性 消 化 器 疾 患 群	2	8	-	10
13	染 色 体 又 は 遺 伝 子 に 変 化 を 伴 う 症 候 群	3	2	-	5
14	皮 膚 疾 患	-	1	-	1
計	男	32	77	7	116
	女	23	102	15	140
		55	179	22	256

(9)小児慢性特定疾患療育指導事業

面接相談等実施状況

区 分	実人員	延人員	相 談 経 路 (実数)			相 談 内 容 (延数)									
			医療券申請	医療機関	その他	申請、相談等	医療、治療	療養、家庭看護	福祉制度	学校生活、就学	栄養等	歯科	病状、予後等	家族会等の紹介	その他
悪性新生物	33	33	33			33	5	3	3	1					
慢性腎疾患	18	18	18			18	1	1							
慢性呼吸器疾患	2	2	2			2									
慢性心疾患	57	61	56		1	57	4	3	2	3					
内分泌疾患	78	78	78			78	3	6	1						
膠原病	20	20	20			20	3	4							
糖尿病	13	13	13			13	2	1			1				
先天性代謝異常	7	7	7			7									
血液疾患	5	5	5			5									
免疫疾患	1	1	1			1									
神経・筋疾患	31	42	30	1		30	4	9	5	4					
慢性消化器疾患	16	16	16			16	1				1				
染色体又は遺伝子に変化を伴う症候群	9	9	9			9		2	2						
皮膚疾患															
男	132	138	130	1	1	131	10	14	5	4	2				
女	158	167	158			158	13	15	8	4					
計	290	305	288	1	1	289	23	29	13	8	2				
申請なし															

(10)ハイリスク妊産婦・新生児援助事業

ア. 主な訪問依頼内容別連絡件数

〈妊婦〉

体重増加・貧血・尿糖・高血圧など	2
妊娠高血圧症候群	-
切迫流産・早産	1
身体疾患	-
精神疾患	3
若年妊婦	6
高年妊婦	-
知的障害	-
外国籍の妊婦	1
未婚（シングルマザー）	2
家庭環境問題	14
経済的問題	8
その他	4
合計	41

〈産婦〉

妊娠高血圧症候群後遺症	3
身体疾患	7
若年初産婦	14
高年初産婦	15
精神疾患	9
知的障害	0
育児不安大	92
マタニティーブルー	0
外国籍の妊婦	10
未婚（シングルマザー）	10
家庭環境問題	15
経済的問題	6
その他	6
合計	187

〈新生児〉

低出生体重児	
2000g以上～2500g未満	60
1500g以上～2000g未満	19
1000g以上～1500g未満	7
1000g未満	0
小計	86
多胎	17
新生児仮死（重症）	2
感染症	3
染色体異常	2
心疾患	7
奇形	6
身体的問題	28
その他	12
合計	77

イ. 連絡のあったケースへの指導状況

	対象者数 (連絡件数)	初回指導方法 (実人員)				事後指導方法			
		訪問	電話	面接	合計	訪問	電話	健診	その他
妊婦	24	16	3	-	19	7	5	3	6
産婦	69	67	1	1	69	13	4	12	9
新生児	149	148	-	1	149	34	17	78	17
合計	242	231	4	2	237	54	26	93	32

(11)療育発達相談事業

ア. 小児科

各市町の乳幼児検診等においてさらに小児科専門医による診察が必要と思われる児を対象に毎月1回実施している。

(ア) 市町別受診児数

市町名	延べ数	実数				
			男	女	新規	継続
近江八幡市	33	22	9	13	19	3
東近江市	26	19	11	8	13	6
日野町	4	3	2	1	2	1
竜王町	9	5	3	2	5	-
管内合計	72	49	25	24	39	10

(イ) 受診経路 (実数)

	実数
新生児訪問	
3～4か月健診	4
6～7か月健診	
9～10か月健診	22
1才6か月健診	7
2才～2才6か月健診	
3才6か月健診	
訪問活動	
育児相談・健康相談等	6
発達相談(市町)	
親子教室・療育教室	
保育所・幼稚園	
その他	
不明	
小計	39
前年度から継続	10
合計	49

(ウ) 主訴 (実数)

	新規	継続	合計
体重増加不良	-	-	-
小児肥満	-	-	-
低身長	1	-	1
心臓の問題	-	-	-
皮膚の問題	-	-	-
奇形、先天異常等	-	-	-
O脚、X脚、外反足等	-	-	-
歩容異常	2	-	2
股関節の問題	-	-	-
頭囲、大泉門の問題	-	1	1
ひきつけ、けいれん	-	-	-
低緊張、過緊張	3	3	6
姿勢、反射の異常	3	2	5
運動発達の遅れ	30	4	34
精神発達の遅れ	-	-	-
対人関係の問題	-	-	-
多動	-	-	-
言葉の遅れ	-	-	-
音への反応鈍い	-	-	-
構音障害	-	-	-
情緒の問題(チック、夜尿症)	-	-	-
虐待、育児不安	-	-	-
基礎疾患、障害があるがトータルに相談したい	-	-	-
その他	-	-	-
特になし	-	-	-
不明	-	-	-
合計	39	10	49

(エ) 療育発達相談結果区分 (実数)

	新規	継続	合計
異常なし	33	6	39
要指導	2	2	4
要観察	-	-	-
療育発達相談(小児科)	-	-	-
市町村発達相談	-	-	-
療育教室	-	-	-
親子教室	-	-	-
その他	-	-	-
要精検	-	-	-
小児保健医療センター	-	-	-
他医療機関	-	-	-
要医療	4	2	6
合計	39	10	49

イ. 整形外科

各市町の乳幼児検診等により、整形外科専門医による診察が必要と思われる児を対象に月1回実施している。

(ア) 市町別受診児数

市 町 名	延べ数	実数	性別		新規	継続
			男	女		
近江八幡市	105	105	26	79	105	-
東近江市	34	34	20	14	33	1
日野町	12	12	2	10	12	-
竜王町	6	6	1	5	6	-
管内合計	157	157	49	108	156	1

(イ) 受診経路 (実数)

	実数
新生児訪問	13
3～4か月健診	128
6～7か月健診	-
9～10か月健診	4
1才6か月健診	4
2才～2才6か月健診	2
3才6か月健診	1
訪問活動	-
育児相談・健康相談等	3
発達相談(市町村)	-
親子教室・療育教室	1
保育所・幼稚園	-
その他	-
不明	-
小計	156
前年度から継続	1
合計	157

(ウ) 主訴 (実数)

	新規	継続	合計
側 彎	-	-	-
股関節の問題	146	1	147
斜 頸	-	-	-
O 脚	2	-	2
X 脚	1	-	1
内反足 外反足等形態異常	1	-	1
歩容異常	4	-	4
手指の問題	-	-	-
基礎疾患、障害があるがトータルに相談したい	-	-	-
その他	2	-	2
特になし	-	-	-
不明	-	-	-
合計	156	1	157

(エ) 療育発達相談結果区分 (実数)

	新規	継続	合計
異常なし	123	-	123
要指導	2	-	2
要観察	-	-	-
療育発達相談(整形外科)	-	-	-
療育発達相談(小児科)	-	-	-
その他	-	-	-
要精検	-	-	-
小児保健医療センター	-	-	-
他医療機関	-	-	-
要医療	31	1	32
合計	156	1	157

ウ. 眼科

各市町の乳幼児健診等により、眼科医による診察が必要と思われる児を対象に年間12回実施した。

(ア) 市町別受診児数

市 町 名	延べ数	実数				
			男	女	新規	継続
近 江 八 幡 市	4	3	1	2	3	-
東 近 江 市	79	68	36	32	59	9
日 野 町	30	28	17	11	28	-
竜 王 町	2	2	2	-	2	-
管 内 合 計	115	101	56	45	92	9

(イ) 受診経路 (実数)

	実数
新 生 児 訪 問	-
3 ~ 4 か 月 健 診	-
6 ~ 7 か 月 健 診	-
9 ~ 10 か 月 健 診	-
1 才 6 か 月 健 診	-
2 才 ~ 2 才 6 か 月 健 診	2
3 才 6 か 月 健 診	88
訪 問 活 動	-
育 児 相 談 ・ 健 康 相 談 等	2
発 達 相 談 (市 町)	-
親 子 教 室 ・ 療 育 教 室	-
保 育 所 ・ 幼 稚 園	-
そ の 他	-
不 明	-
小 計	92
前 年 度 か ら 継 続	9
合 計	101

(ウ) 主訴 (実数)

	新規	継続	合計
眼 の 濁 り			-
瞳 が 白 く 光 る			-
眼 瞼 下 垂			-
眼 脂 、 流 涙			-
斜 視	3		3
目 つ き 、 眼 の 動 き	2		2
視 力 0 . 5 未 満	63	7	70
視 力 検 査 不 能	24	1	25
鼻 涙 管 閉 塞			-
眼 瞼 内 反 症			-
そ の 他	-	1	1
不 明			-
合 計	92	9	101

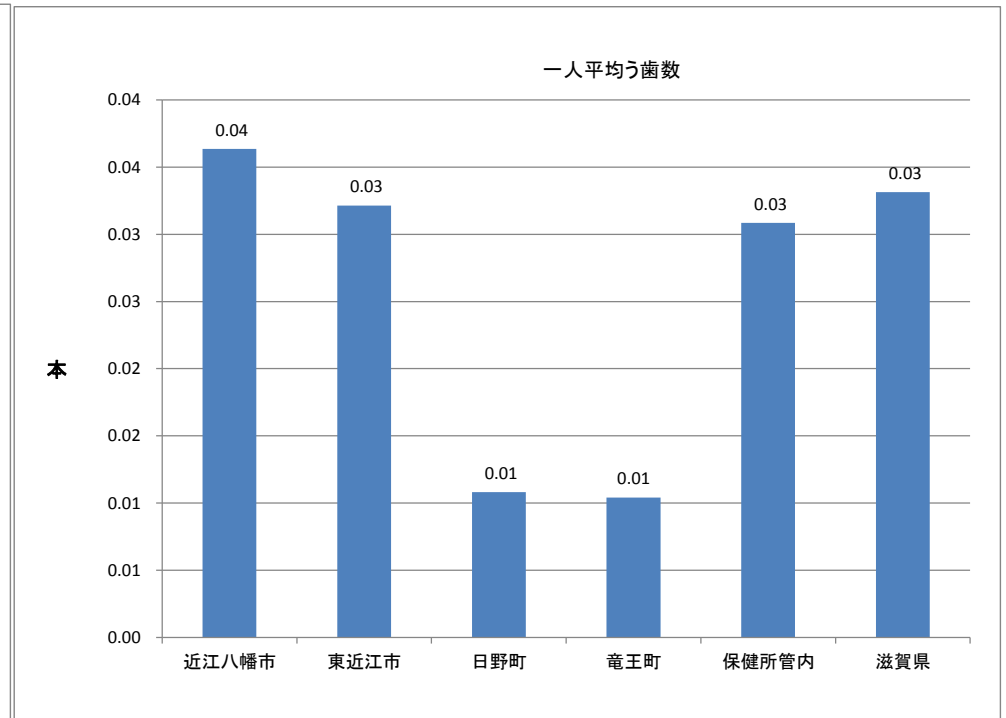
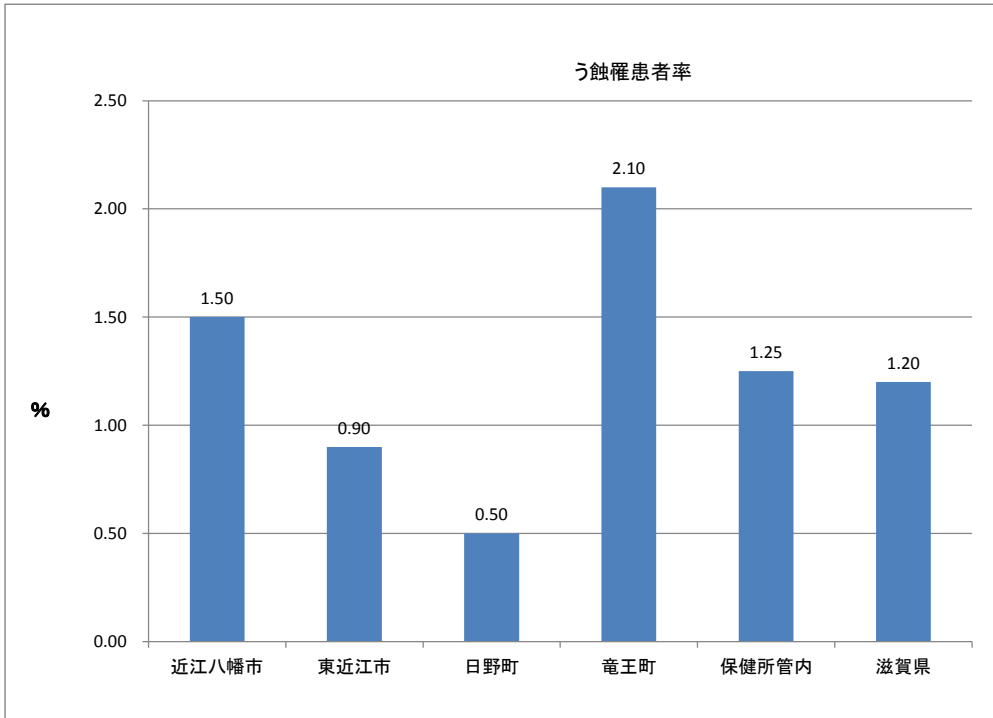
(エ) 療育発達相談結果区分 (実数)

	新規	継続	合計
異常なし	56	6	62
要指導	5	-	5
要観察	-	-	-
療育発達相談 (眼科)	-	-	-
療育発達相談 (整形外科)	-	-	-
療育発達相談 (小児科)	-	-	-
その他	-	-	-
要精検	-	-	-
小児保健医療センター	-	-	-
他医療機関	-	-	-
要医療	31	3	34
合計	92	9	101

(12) 歯科健康診査

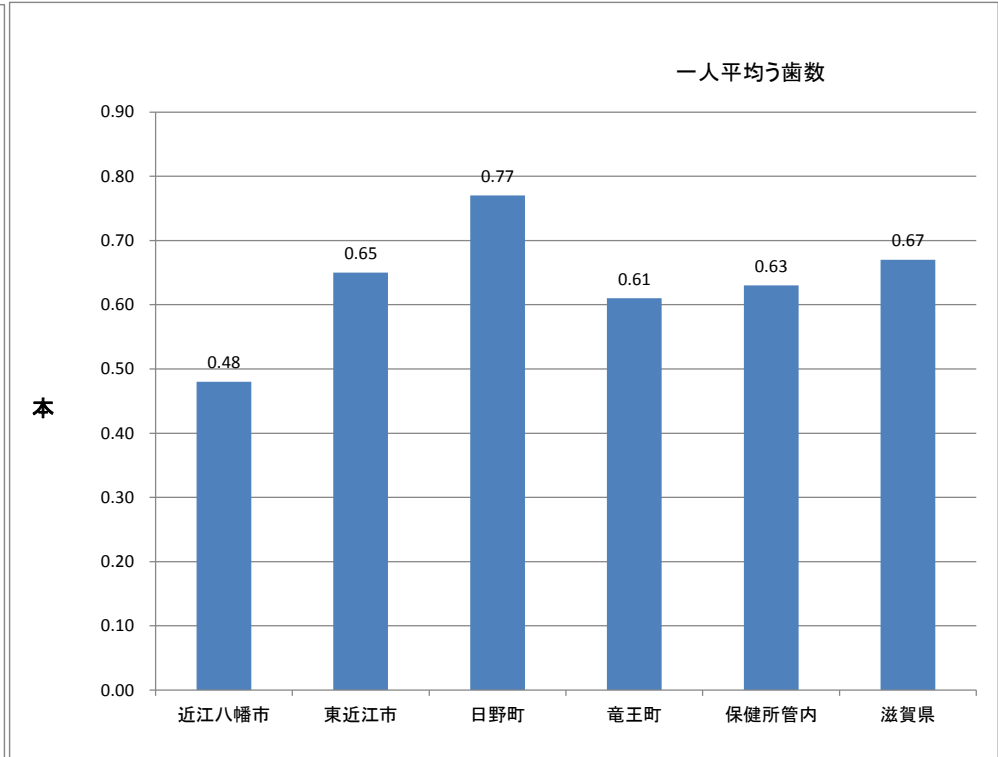
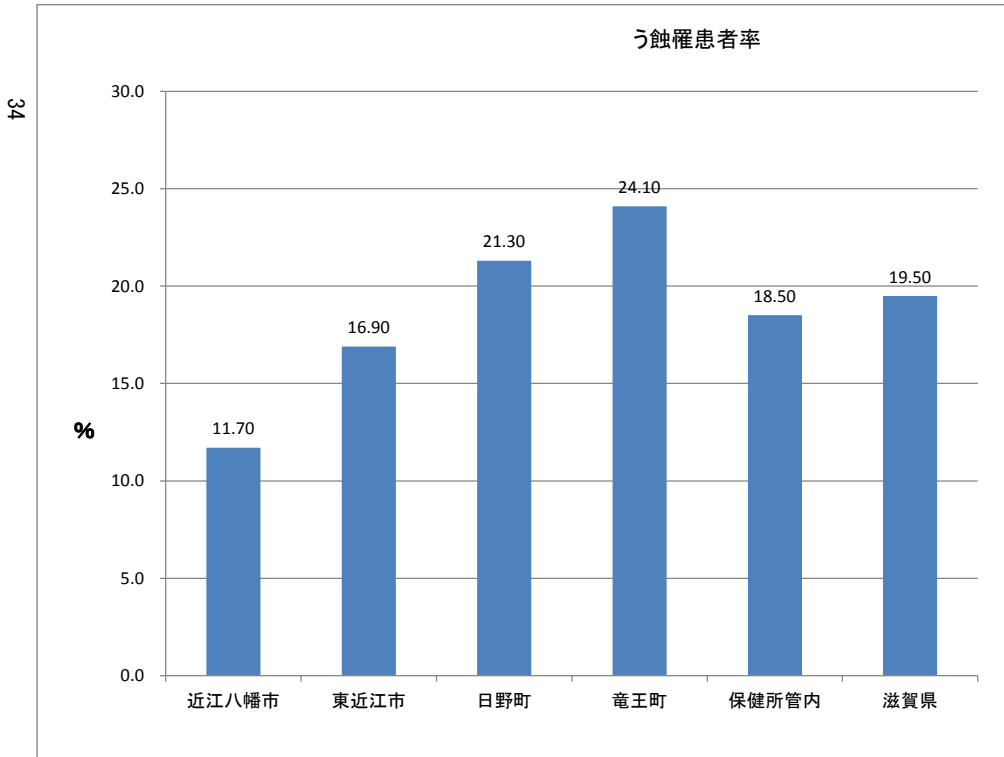
ア. 平成27年度 1歳半歯科健康診査実施結果集計表

	対象 児数	受診 児数	受診 率	フッ 素塗 布	う蝕の罹患状況								う蝕数				要 観 察 歯	咬合異常						口腔軟組織疾患			その他の要指導			要 フ ォ ロ ー			
					う蝕のない者			う蝕のある者					未 処 置 歯	処 置 歯 数	総 数	一 人 平 均 う 蝕 数		反 対 咬 合	上 顎 前 突	開 咬	そ う 生	正 中 離 開	そ の 他	計	L 型	S 型	な し	吸 指 癖	歯 列 等		そ の 他		
					O1 型	O2 型	不明	A 型	B 型	C 型	不明	計																				罹 患 者 率	未 処 置 う 蝕 の 有 る 者 (再 掲)
近江八幡市	836	798	95.5	775	769	18	-	12	-	-	-	12	1.50	12	29	-	29	0.04	52	17	14	1	15	-	4	51	12	-	786	188	-	-	5
東近江市	1,006	996	99.0	987	935	52	-	7	1	1	-	9	0.90	10	32	-	32	0.03	26	41	10	6	29	1	2	89	1	2	993	35	32	4	1
日野町	188	185	98.4	183	160	24	-	1	-	-	-	1	0.50	1	2	-	2	0.01	-	5	-	-	3	1	-	9	-	-	185	3	-	-	-
竜王町	99	96	97.0	96	90	4	-	1	-	-	1	2	2.10	1	1	-	1	0.01	11	10	4	-	2	-	1	17	-	-	95	-	-	-	37
保健所管内	2,129	2,075	97.5	2,041	1,954	98	-	21	1	1	1	24	1.25	24	64	-	64	0.03	89	73	28	7	49	2	7	166	13	2	2,059	226	32	4	43
滋賀県	12,990	12,582	96.9	10,839	11,022	1,286	119	135	15	5	1	156	1.20	147	390	27	417	0.03	1,039	396	134	77	240	13	125	985	169	5	11,334	548	175	600	154



イ. 平成27年度 3歳半歯科健康診査実施結果集計表

対象 児数	受診 児数	受診 率	フッ 素 塗 布	フッ 素 塗 布 率	う蝕の罹患状況											う蝕数				要 観 察 歯	咬合異常							口腔軟組織疾患			要 フ ォ ロ ー
					う 蝕 な し	う蝕のある者							未 処 置 歯	処 置 歯 数	総 数	一 人 平 均 う 蝕 数	反 対 咬 合	上 顎 前 突	開 咬		そ う 生	正 中 離 開	そ の 他	計	L型	S型	なし				
						A型	B型	C1型	C2型	C型不明	不明	計																罹患 者 率 (<small>未処置う蝕のある者</small>)			
近江八幡市	862	840	97.4	794	94.5	736	65	31	1	1	-	-	98	11.70	44	339	63	402	0.48	129	27	8	13	5	1	12	66	3	-	804	8
東近江市	1,093	1,026	93.9	1,009	98.3	853	120	44	4	-	5	-	173	16.90	160	578	86	664	0.65	199	46	69	20	34	1	1	171	-	7	1,019	5
日野町	182	178	97.8	178	100.0	140	26	9	-	3	-	-	38	21.30	35	109	28	137	0.77	24	12	13	6	2	-	-	33	-	-	178	-
竜王町	117	112	95.7	111	99.1	85	20	6	-	-	-	1	27	24.10	25	66	2	68	0.61	36	7	5	2	-	-	-	14	-	-	112	-
保健所管内	2,254	2,156	95.2	2,092	97.0	1,814	231	90	5	4	5	1	336	18.50	264	1,092	179	1,271	0.63	388	92	95	41	41	2	13	284	3	7	2,113	13
滋賀県	13,574	12,738	93.8	9,843	77.2	10,252	1,713	632	25	84	6	22	2,482	19.50	2,113	6,975	1,602	8,577	0.67	5,972	570	637	224	290	7	201	1,929	72	9	11,496	80



(13) 不妊に悩む方への特定治療支援事業

不妊治療のうち、体外受精および顕微授精（以下「特定不妊治療」という）については、1回の治療費が高額であり、その経済的負担が重いことから十分な治療を受けることができず、子どもを持つことを諦めざるを得ない方も少なくないことから、特定不妊治療に要する費用の一部を助成することにより、その経済的負担の軽減を図ることを目的として実施している。

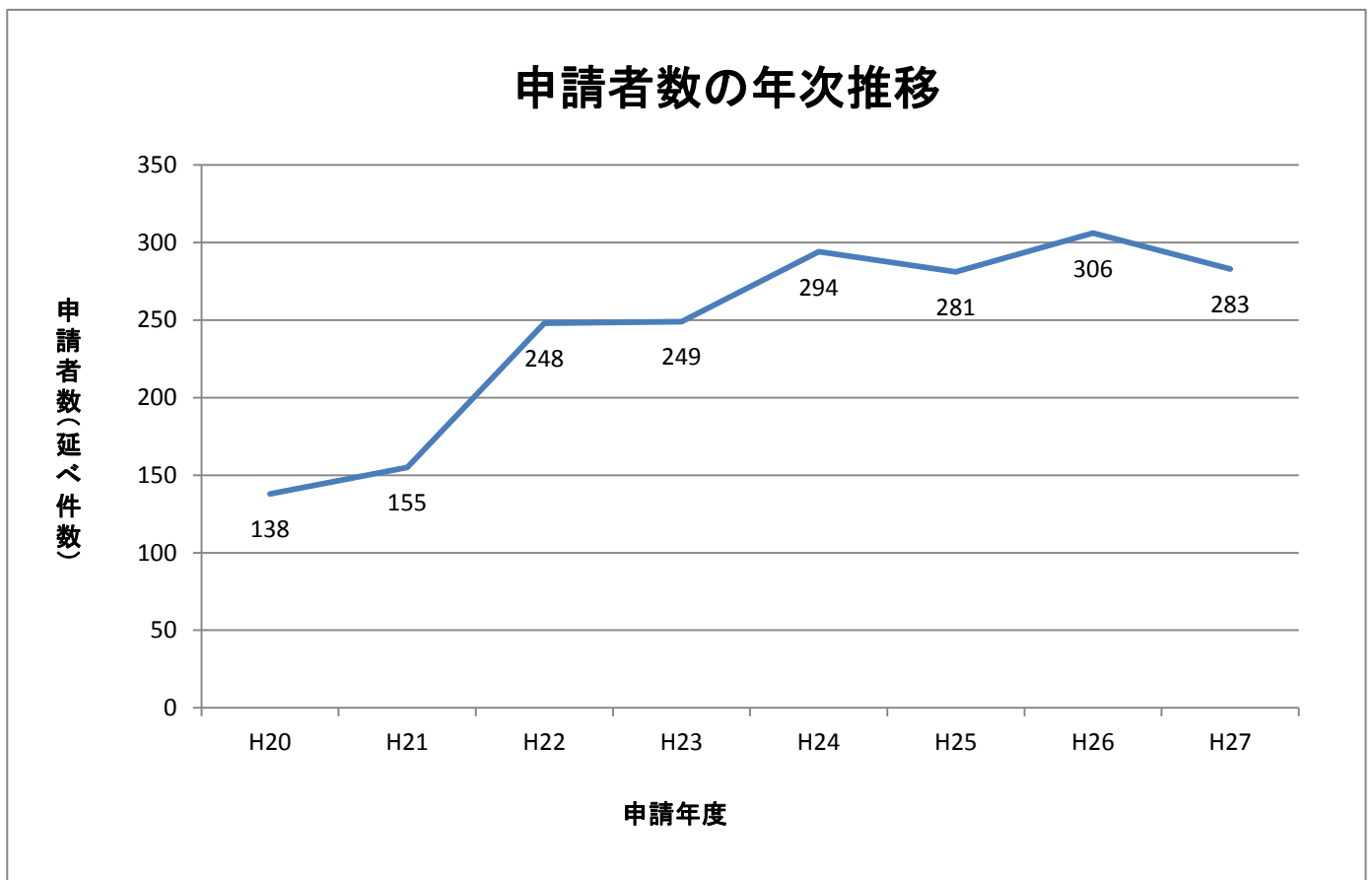
ア. 制度改正の経過と申請者数の年次推移

平成21年7月16日より平成21年4月1日にさかのぼって15万円を上限に助成を開始。

平成23年4月1日より、1年度目の助成を年2回から年3回に変更、2年度目以降はこれまでどおり年2回を限度に助成。

平成26年4月1日より、新たに助成制度を利用される方のうち、治療開始時の妻の年齢が40歳未満の場合は年間助成回数と通算助成回数の制限がなくなり43歳になるまでに通算6回までとなった。

平成28年1月20日より、初回治療の助成額が上限30万円に増額され、男性不妊治療費の助成額も15万円に増額された。



イ. 申請者数

平成27年度

市町名	近江八幡市	東近江市	日野町	竜王町	管内計
申請者数					
実人数	67	88	14	3	172
延べ件数	111	144	21	7	283

ウ. 治療別助成件数(延べ件数)

平成27年度

市町名 治療方法		近江八幡市	東近江市	日野町	竜王町	管内計
A	体外	19	19	-	-	38
	顕微	13	11	1	-	25
B	体外	11	14	7	-	32
	顕微	11	22	2	2	37
C		35	39	4	4	82
D		4	10	3	-	17
E		15	23	4	1	43
F		3	6	-	-	9
合 計		111	144	21	7	283

【治療方法】

A：新鮮胚移植を実施

B：凍結胚移植を実施

C：以前に凍結した胚を解凍して胚移植を実施

D：体調不良等により移植のめどが立たず治療終了

E：受精できず、または胚の分割停止、変性、多精子授精などの異常授精等により中止

F：採卵したが卵が得られない、又は状態のよい卵が得られないため中止

エ. 申請者(妻)の年齢別内訳

平成27年度

年 齢	市町名		近江八幡市		東近江市		日野町		竜王町		管内計	
	実人員	うち 新規申請	実人員	うち 新規申請	実人員	うち 新規申請	実人員	うち 新規申請	実人員	うち 新規申請	実人員	うち 新規申請
25歳未満	-	-	-	-	-	-	-	-	-	-	-	-
25歳以上30歳未満	4	2	2	1	1	-	-	-	-	-	7	3
30歳以上35歳未満	15	8	17	8	2	2	-	-	-	-	34	18
35歳以上40歳未満	25	16	40	21	6	4	1	1	1	1	72	42
40歳以上43歳未満	20	8	23	9	5	2	2	-	2	-	50	19
43歳以上	3	2	6	3	-	-	-	-	-	-	9	5
合 計	67	36	88	42	14	8	3	1	3	1	172	87