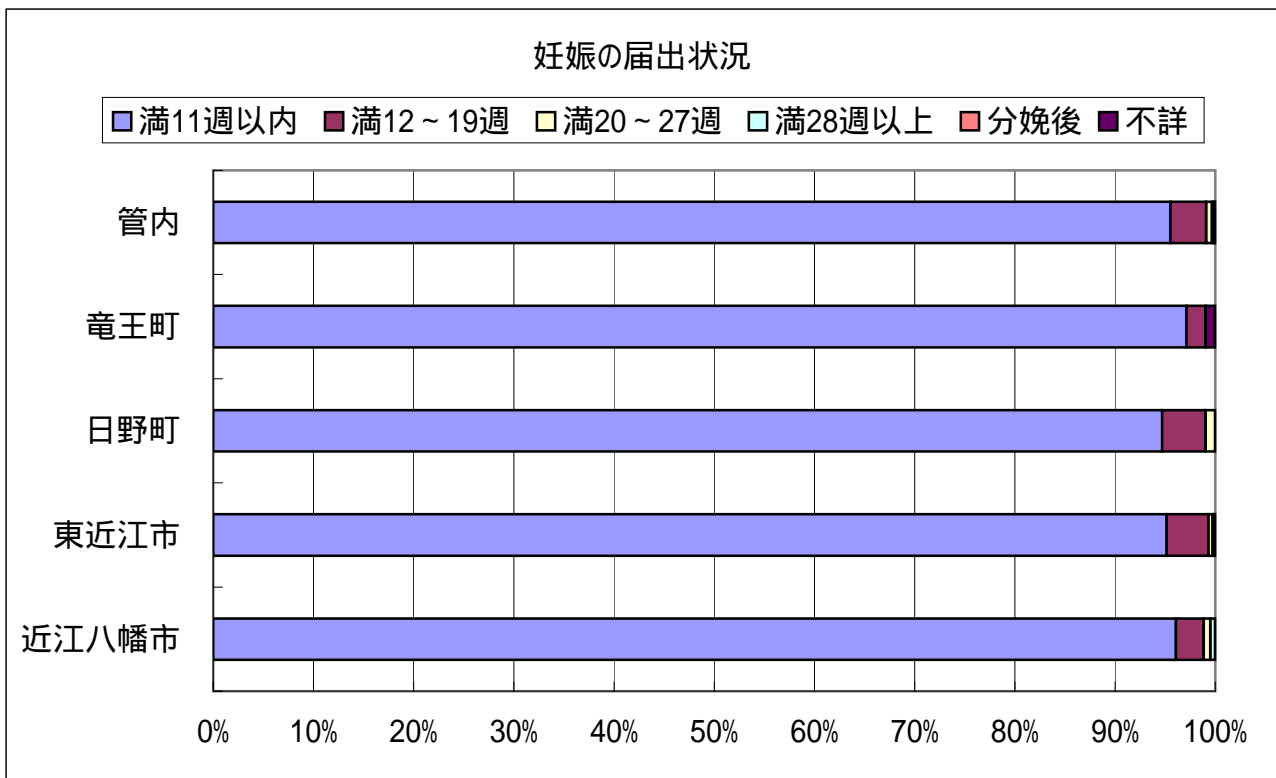


4 . 母子保健

(1)妊娠の届出状況（妊娠週数別）

(人)

妊娠の届出をした者の数	妊 娠 週 数						合計
	満11週以内	満12～19週	満20～27週	満28週以上	分娩後	不詳	
近江八幡市	828	24	6	4	0	0	862
東 近 江 市	1,153	51	5	2	0	1	1,212
日 野 町	197	9	2	0	0	0	208
竜 王 町	101	2	0	0	0	1	104
管 内	2,279	86	13	6	0	2	2,386



(2) 妊婦一般健康診査実施状況

市町名	受診実人員	受診延人員	指導区分結果延人員		
			異常なし	要指導	要精査
近江八幡市	1,386	9,766	9,396	370	0
東近江市	1,837	13,547	13,089	442	16
日野町	292	2,205	2,162	43	0
竜王町	102	743	742	1	0
合計	3,617	26,261	25,389	856	16

(3) 保健指導実施状況

市町村名	妊婦			産婦			乳児			幼児			電話相談 延人数
	実人員	(再掲)健診 の事後指導	延人数	実人員	(再掲)健診 の事後指導	延人数	実人員	(再掲)健診 の事後指導	延人数	実人員	(再掲)健診 の事後指導	延人数	
近江八幡市	9	0	9	31	0	31	20	0	141	310	310	476	114
東近江市	1,302	151	1,304	19	1	19	131	38	173	233	206	235	223
日野町	229	0	233	36	0	60	92	0	275	82	17	112	326
竜王町	110	0	110	107	0	107	4	4	4	118	114	218	126
合計	1,650	151	1,656	193	1	217	247	42	593	743	647	1,041	789

(4)健康教育（集団指導）実施状況

市町名	思春期・未婚女性学級		婚前・新婚学級		両（母）親学級		育児学級（乳児期）		育児学級（幼児期）		その他	
	開催延回数	参加延人員	開催延回数	参加延人員	開催延回数	参加延人員	開催延回数	参加延人員	開催延回数	参加延人員	開催延回数	参加延人員
近江八幡市	0	0	0	0	12	213	0	0	0	0	0	0
東近江市	0	0	0	0	12	201	186	5,495	261	4,272	1	12
日野町	0	0	0	0	12	124	24	379	36	592	0	0
竜王町	0	0	0	0	7	13	12	233	36	326	0	0
合計	0	0	0	0	43	551	222	6,107	333	5,190	0	0

(5)乳幼児健診実施状況

市町名	乳 児		幼 児					
	対象人員	受診 実人員	1歳6か月健康診査		3歳児健康診査		その他	
			対象人員	受診 実人員	対象人員	受診 実人員	対象人員	受診 実人員
近江八幡市	1,603	1,583	765	731	780	740	124	117
東近江市	2,306	2,277	1,087	1,061	1,157	1,076	1,182	1,112
日野町	390	379	228	214	192	186	170	167
竜王町	205	203	119	116	109	107	132	125
合計	4,504	4,442	2,199	2,122	2,238	2,109	1,608	1,521

29

(6)乳幼児発達相談指導事業

区分	(1)発達障害						(2)心因性の問題	(3)児の問題なし	計 (実人員)	延べ 相談回数	(再掲) 今年度新規 (実人員)	(再掲)不 適切な養育 の問題 (実人員)
	精神遅 滞	境界域 精神遅滞	広汎性 発達障害	ことば の遅れ	注意欠陥/ 多動性障害	その他						
近江八幡市	28	64	104	32	30	34	14	4	310	388	199	3
東近江市	28	57	36	27	7	32	3	5	195	278	149	0
日野町	6	12	73	4	6	1	0	2	104	135	59	7
竜王町	15	18	32	6	6	2	0	5	84	123	31	23
合計	77	151	245	69	49	69	17	16	693	924	438	33

(7)訪問指導実施状況

区分	妊 婦		産 婦		新生児（未熟児を除く）		未 熟 児		乳児（新生児・未熟児を除く）		幼 児	
	実人員	延人員	実人員	延人員	実人員	延人員	実人員	延人員	実人員	延人員	実人員	延人員
近江八幡市	19	22	45	76	133	142	55	58	544	644	386	508
東近江市	12	17	1,121	1,123	235	252	41	47	924	982	143	192
日野町	0	0	2	5	28	28	20	20	141	143	21	31
竜王町	0	0	0	0	9	9	3	3	102	103	11	28
合 計	31	39	1,168	1,204	405	431	119	128	1,711	1,872	561	759

新生児については、原則として生後28日以内の訪問人数である。

(8)未熟児養育医療給付状況

養育のため病院または診療所に入院することを必要とする未熟児に対し、その養育に必要な医療を給付する。

出生児体重（g）	近江八幡市	東近江市	日野町	竜王町	計
1,000未満	3	3	1	0	7
1,000～1,500	2	12(1)	0	0	2
1,501～2,000	11	10(3)	1	2	14
2,001～2,500	1	4	0	0	5
2,501以上	1	1	0	0	2
計	18	30(4)	2	2	30

()内は医療機関の変更等再掲分

(9) 育成医療の給付状況

身体上の障害を有する児童または現存する疾患がこれを放置すれば将来障害を残すと認められる児童であって、確実な治療効果が期待され、当該障害を除去（軽減）し、生活能力を得るために必要な医療を給付する。

ア．年齢別

（単位：件数）

障 害 区 分	0～3歳	4～6歳	7～9歳	10～12歳	13～15歳	16～18歳	計
肢 体 不 自 由	3	0	1	5	3	0	12
視 覚 障 害	0	3	1	1	1	1	7
聴 覚 ・ 平 衡 機 能 障 害	0	0	0	1	1	0	2
音 声 ・ 言 語 機 能 障 害	1	6	4	10	5	2	28
心 臓 障 害	9	3	3	2	0	0	17
腎 臓 障 害	0	0	0	0	0	0	0
そ の 他 内 臓 障 害	4	1	2	0	1	0	8
計	17	13	11	19	11	3	74

年齢は、平成24年3月31日現在の満年齢

31

イ．市町別

（単位：件数）

障 害 区 分	近江八幡市	東近江市	日 野 町	竜 王 町	計
肢 体 不 自 由	0	10	0	2	12
視 覚 障 害	2	4	1	0	7
聴 覚 ・ 平 衡 機 能 障 害	0	0	0	2	2
音 声 ・ 言 語 機 能 障 害	1	18	1	8	28
心 臓 障 害	6	9	2	0	17
腎 臓 障 害	0	0	0	0	0
そ の 他 内 臓 障 害	1	6	1	0	8
計	10	47	5	12	74

(10)小児慢性特定疾患治療研究事業

小児の慢性特定疾患の治療が長期間にわたり児童の健全な育成に大きな支障となるため、その治療の確率、普及および患者家族の医療の負担軽減を図り、もって児童の福祉の向上を図る。

ア．市町別小児慢性特定疾患医療受給券所持者数(平成23年度末現在)

区 分	近江八幡市	東近江市	日野町	竜王町	計
悪性新生物	8	16	4	1	29
慢性腎疾患	4	10	3	0	17
慢性呼吸器疾患	1	2	0	0	3
慢性心疾患	20	30	3	5	58
内分泌疾患	14	42	23	1	80
膠原症	5	4	0	1	10
糖尿病	5	7	1	0	13
先天性代謝異常	3	4	0	0	7
血友病等血液疾患	0	6	1	0	7
神経・筋疾患	4	17	2	1	24
慢性消化器疾患	1	3	0	0	4
計	65	141	37	9	252

32

イ．年齢別小児慢性特定疾患医療受給券所持者数(平成23年度末現在)

	未就学児	小学校就学～18歳未満	18～20歳未満	計	
悪性新生物	7	20	2	29	
慢性腎疾患	2	12	3	17	
慢性呼吸器疾患	1	2	0	3	
慢性心疾患	15	34	9	58	
内分泌疾患	6	68	6	80	
膠原病	0	9	1	10	
糖尿病	0	11	2	13	
先天性代謝異常	2	4	1	7	
血友病等血液疾患	1	5	1	7	
神経・筋疾患	13	10	1	24	
慢性消化器疾患	0	3	1	4	
計	男	21	82	15	118
	女	26	96	12	134
		47	178	27	252

(11)小児慢性特定疾患児療育指導事業

面接相談等実施状況

区 分	実人員	延人員	相 談 経 路 (実数)			相 談 内 容 (延数)										
			医療券申請	医療機関	その他	申請、相談等	医療、治療	療養、家庭看護	福祉制度	学校生活、就学	栄養等	歯科	病状、予後等	家族会等の紹介	その他	
悪性新生物	28	32	28	0	0	28	4	2	2	0	0	0	1	0	1	
慢性腎疾患	17	18	17	0	0	17	8	2	4	3	0	0	3	0	3	
慢性呼吸器疾患	3	3	3	0	0	3	0	0	0	0	0	0	0	0	0	
慢性心疾患	57	68	57	1	0	57	1	0	2	4	0	0	1	0	1	
内分泌疾患	78	93	78	0	0	78	3	1	0	2	0	0	0	0	0	
膠原病	10	12	10	0	0	10	0	0	0	0	0	0	0	0	0	
糖尿病	13	16	13	0	0	13	0	0	0	0	0	0	0	0	0	
先天性代謝異常	7	7	7	0	0	7	0	0	0	1	0	0	0	0	0	
血友病等血液疾患	7	9	7	0	0	7	0	0	0	0	0	0	0	1	0	
神経・筋疾患	24	28	24	0	0	24	2	5	5	1	0	0	2	0	2	
慢性消化器疾患	4	4	4	0	0	4	0	0	1	0	0	0	0	0	0	
計	男	116	129	116	0	0	118	10	2	7	7	0	0	2	1	5
	女	132	161	132	0	0	134	8	8	7	4	0	0	5	0	2
計	248	290	248	0	0	252	18	10	14	11	0	0	7	1	7	
申請なし	0	0	0	0	0	0	0	0	0	0	0	0	0	0	0	

(12)ハイリスク妊産婦・新生児援助事業

ア．主な訪問依頼内容別連絡件数

妊婦

体重増加・貧血・尿糖・高血圧など	0
妊娠中毒症	0
切迫流産・早産	0
身体疾患	0
精神疾患	0
若年妊婦	0
高年妊婦	0
知的障害	0
外国籍の妊婦	0
未婚（シングルマザー）	0
家庭環境問題	0
経済的問題	0
その他	0
合計	0

産婦

妊娠中毒症後遺症	4
身体疾患	9
若年初産婦	9
高年初産婦	0
精神疾患	10
知的障害	1
育児不安大	37
マタニティーブルー	3
外国籍の妊婦	4
未婚（シングルマザー）	5
家庭環境問題	12
経済的問題	4
その他	2
合計	100

新生児

低出生体重児 2000 g 以上～2500 g 未満	50
1500 g 以上～2000 g 未満	27
1000 g 以上～1500 g 未満	12
1000 g 未満	3
小計	92
多胎	17
新生児仮死（重症）	6
感染症	2
染色体異常	3
心疾患	2
奇形	5
身体的問題	16
その他	6
合計	149

イ．連絡のあったケースへの指導状況

	対象者数 (連絡件数)	初回指導方法（実人員）				事後指導方法			
		訪問	電話	面接	合計	訪問	電話	健診	その他
妊婦	0	0	0	0	0	0	0	0	0
産婦	50	51	0	2	53	8	6	24	9
新生児	128	127	0	1	128	13	4	77	17
合計	178	178	0	3	181	21	10	101	26

(13)療育発達相談事業

ア．小児科

各市町の乳幼児検診等においてさらに小児科専門医による診察が必要と思われる児を対象に毎月1回実施している。

1) 市町別受診児数

市町村名	延べ数	実数				
			男	女	新規	継続
近江八幡市	58	36	17	19	35	1
東近江市	76	47	27	20	43	4
日野町	5	4	3	1	3	1
竜王町	5	3	3	0	3	0
管内合計	144	90	50	40	84	6

2) 受診経路(実数)

	実数
新生児訪問	2
3～4か月健診	14
6～7か月健診	3
9～10か月健診	51
1才6か月健診	3
2才～2才6か月健診	0
3才6か月健診	0
訪問活動	0
育児相談・健康相談等	5
発達相談(市町村)	1
親子教室・療育教室	0
保育所・幼稚園	0
その他	5
不明	0
小計	84
前年度から継続	6
合計	90

3) 主訴 (実数)

	新規	継続	合計
体重増加不良	6	0	6
小児肥満	0	0	0
低身長	1	0	1
心臓の問題	0	0	0
皮膚の問題	0	0	0
奇形、先天異常等	0	0	0
O脚、X脚、外反足等	0	0	0
歩容異常	1	0	1
股関節の問題	1	0	1
頭囲、大泉門の問題	1	1	2
ひきつけ、けいれん	0	0	0
低緊張、過緊張	8	0	8
姿勢、反射の異常	5	0	5
運動発達の遅れ	53	5	58
精神発達の遅れ	2	0	2
対人関係の問題	0	0	0
多動	0	0	0
言葉の遅れ	0	0	0
音への反応鈍い	0	0	0
構音障害	0	0	0
情緒の問題(チック、夜尿症)	0	0	0
虐待、育児不安	0	0	0
基礎疾患、障害があるが トータルに相談したい	0	0	0
その他	6	0	6
特になし	0	0	0
不明	0	0	0
合計	84	6	90

4) 療育発達相談結果区分 (実数)

	新規	継続	合計
異常なし	30	2	32
要指導	28	4	32
要観察	25	0	25
療育発達相談(小児科)	25	0	25
市町村発達相談	0	0	0
療育教室	0	0	0
親子教室	0	0	0
その他	0	0	0
要精検	0	0	0
小児保健医療センター	0	0	0
他医療機関	0	0	0
要医療	1	0	1
合計	84	6	90

イ．整形外科

各市町の乳幼児検診等により、整形外科専門医による診察が必要と思われる児を対象に月1回実施している。

1) 市町別受診児数

市町村名	延べ数	実数				
			男	女	新規	継続
近江八幡市	58	45	19	26	45	0
東近江市	110	82	34	48	78	4
日野町	26	24	14	10	23	1
竜王町	11	9	1	8	9	0
管内合計	205	160	68	92	155	5

2) 受診経路(実数)

	実数
新生児訪問	44
3～4か月健診	88
6～7か月健診	0
9～10か月健診	2
1才6か月健診	9
2才～2才6か月健診	2
3才6か月健診	4
訪問活動	0
育児相談・健康相談等	4
発達相談(市町村)	1
親子教室・療育教室	0
保育所・幼稚園	0
その他	1
不明	0
小計	155
前年度から継続	5
合計	160

3) 主訴 (実数)

	新規	継続	合計
側彎	0	0	0
股関節の問題	139	5	144
斜頸	1	0	1
O脚	4	0	4
X脚	3	0	3
内反足 外反足等形態異常	2	0	2
歩容異常	4	0	4
手指の問題	1	0	1
基礎疾患、障害があるが トータルに相談したい	0	0	0
その他	1	0	1
特になし	0	0	0
不明	0	0	0
合計	155	5	160

4) 療育発達相談結果区分 (実数)

	新規	継続	合計
異 常 な し	111	2	113
要 指 導	3	0	3
要 観 察	10	0	10
療育発達相談 (整形外科)	10	0	10
療育発達相談 (小児科)	0	0	0
そ の 他	0	0	0
要 精 検	30	3	33
小児保健医療センター	30	3	33
他 医 療 機 関	0	0	0
要 医 療	1	0	1
合 計	155	5	160

ウ．眼科

各市町の乳幼児健診等により、眼科医による診察が必要と思われる児を対象に年間12回（本所）12回（支所）実施した。

1) 市町別受診児数

市町村名	延べ数	実数				
			男	女	新規	継続
近江八幡市	92	72	30	42	59	13
東近江市	137	127	61	66	114	13
日野町	14	12	5	7	11	1
竜王町	19	13	7	6	10	3
管内合計	262	224	103	121	194	30

2) 受診経路（実数）

	実数
新生児訪問	1
3～4か月健診	1
6～7か月健診	0
9～10か月健診	2
1才6か月健診	1
2才～2才6か月健診	4
3才6か月健診	182
訪問活動	0
育児相談・健康相談等	1
発達相談（市町村）	2
親子教室・療育教室	0
保育所・幼稚園	0
その他	0
不明	0
小計	194
前年度から継続	30
合計	224

3) 主訴 (実数)

	新規	継続	合計
眼の濁り	1	0	1
瞳が白く光る	0	0	0
眼瞼下垂	0	0	0
眼脂、流涙	0	0	0
斜視	10	0	10
目つき、眼の動き	0	0	0
視力0.5未満	138	22	160
視力検査不能	43	8	51
鼻涙管閉塞	0	0	0
眼瞼内反症	0	0	0
その他	2	0	2
不明	0	0	0
合計	194	30	224

4) 療育発達相談結果区分 (実数)

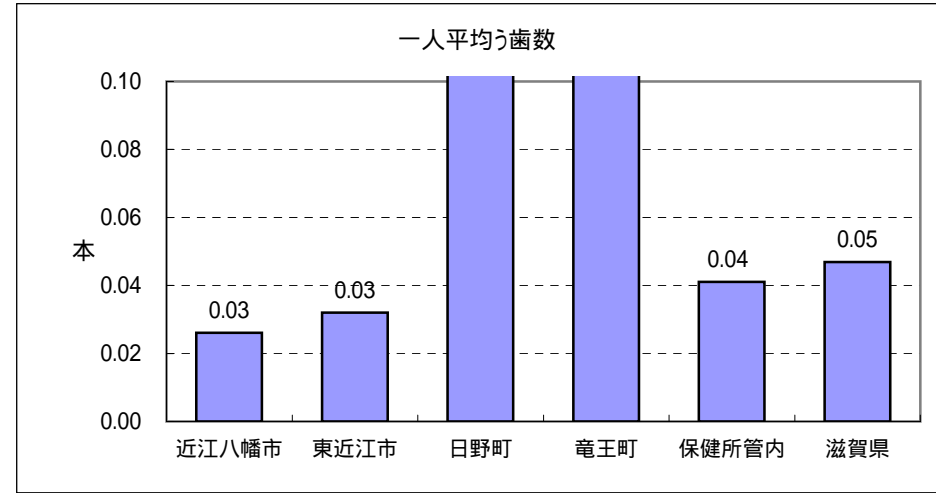
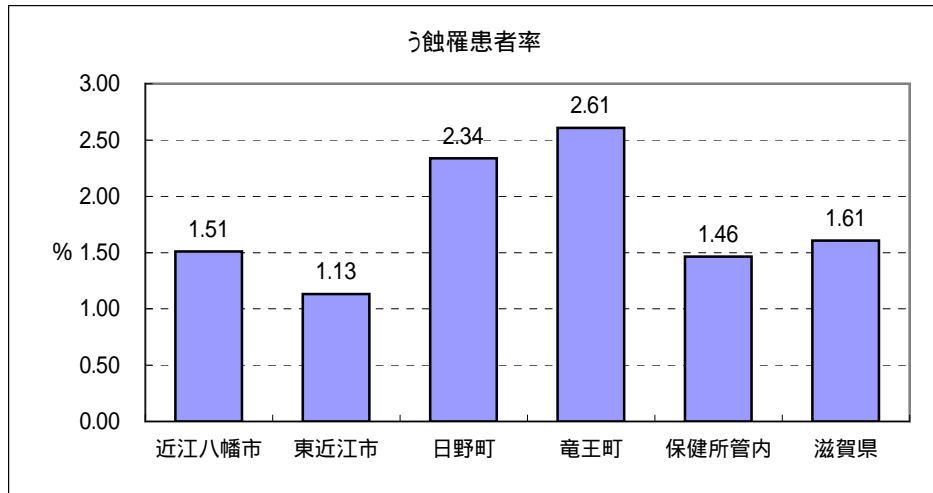
	新規	継続	合計
異 常 な し	74	12	86
要 指 導	5	1	6
要 観 察	24	0	24
療育発達相談 (眼科)	24	0	24
療育発達相談 (整形外科)	0	0	0
療育発達相談 (小児科)	0	0	0
そ の 他	0	0	0
要 精 検	88	17	105
小児保健医療センター	31	0	31
他 医 療 機 関	57	17	74
要 医 療	3	0	3
合 計	194	30	224

(14) 歯科健康診査

ア．平成23年度 1歳半歯科健康診査実施結果集計表

	対象児数	受診児数	受診率	フッ素塗布	う蝕の罹患状況									う蝕数				要観察歯	咬合異常						口腔軟組織疾患			その他の要指導			要フォロー		
					う蝕のない者			う蝕のある者						未処置歯	処置歯数	総数	一人平均う蝕数		反対咬合	上顎前突	開咬	そう生	正中離開	その他	計	L型	S型	なし	吸指癖	歯列等		その他	
					O1型	O2型	不明	A型	B型	C型	不明	計	罹患率																				未処置う蝕のある者(再掲)
近江八幡市	765	728	95.2	716	679	12	26	9	2	0	0	11	1.51	11	19	0	19	0.03	30	11	1	1	7	3	8	31	9	0	719	150	6	0	9
東近江市	1,086	1,061	97.7	1,061	954	76	19	10	1	0	1	12	1.13	12	30	4	34	0.03	50	45	25	12	33	8	5	128	15	23	1,023	51	30	5	33
日野町	228	214	93.9	214	208	1	0	3	2	0	0	5	2.34	3	14	8	22	0.10	12	7	0	0	5	1	3	16	2	0	212	4	0	3	23
竜王町	119	115	96.6	115	110	2	0	2	1	0	0	3	2.61	3	12	0	12	0.10	11	12	1	1	0	0	0	14	0	0	115	0	0	0	57
保健所管内	2,198	2,118	96.4	2,106	1,951	91	45	24	6	0	1	31	1.46	29	75	12	87	0.04	103	75	27	14	45	12	16	189	26	23	2,069	205	36	8	122
滋賀県	13,625	13,020	95.6	10,967	11,339	1,326	146	177	27	4	1	209	1.61	202	528	83	611	0.05	1,206	413	183	84	174	18	647	1,519	139	24	12,857	667	151	772	307

41

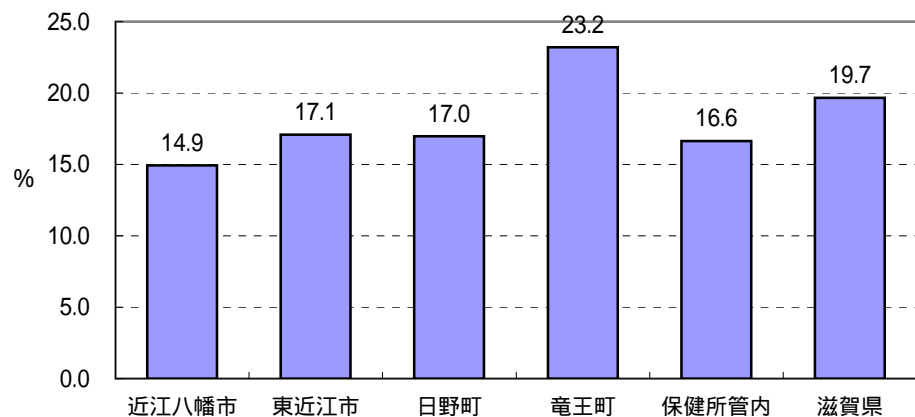


イ．平成23年度 3歳半歯科健康診査実施結果集計表

	対象児数	受診児数	受診率	フッ素塗布	フッ素塗布率	う蝕の罹患状況										う蝕数				要観察歯	咬合異常							口腔軟組織疾患			要フオロ
						う蝕なし	う蝕のある者						罹患率 (再掲)	未処置歯	処置歯数	総数	一人平均う蝕数	反対咬合	上顎前突		開咬	そう生	正中離開	その他	計	L型	S型	なし			
							A型	B型	C1型	C2型	C型不明	不明																	計		
近江八幡市	869	804	92.5	782	97.3	684	88	31	0	1	0	0	120	14.9	78	347	91	438	0.54	144	38	3	15	3	0	12	71	3	0	801	48
東近江市	1,168	1,089	93.2	1,089	100.0	903	123	54	0	0	6	3	186	17.1	168	569	102	671	0.62	244	54	48	24	26	5	31	188	1	1	1,087	17
日野町	175	165	94.3	0	0.0	137	16	10	0	2	0	0	28	17.0	30	102	6	108	0.65	45	11	19	4	4	0	3	41	0	0	165	0
竜王町	131	125	95.4	124	99.2	96	25	4	0	0	0	0	29	23.2	25	56	17	73	0.58	53	4	10	4	0	0	0	18	0	0	125	0
保健所管内	2,343	2,183	93.2	1,995	91.4	1,820	252	99	0	3	6	3	363	16.6	301	1,074	216	1,290	0.59	486	107	80	47	33	5	46	318	4	1	2,178	65
滋賀県	14,093	12,896	91.5	9,906	76.8	10,359	1,678	728	13	103	8	7	2,537	19.7	2,285	7,345	1,510	8,855	0.69	5,692	567	568	265	196	8	678	2,282	64	2	12,830	362

42

う蝕罹患率率



一人平均う蝕数

