

第1 概 況

1 管内の概況

(人口・地勢)

当健康福祉事務所の管轄区域は、本県東南部を中心とする湖南地域の草津市、守山市、栗東市、野洲市の4市であり、面積は206.68k㎡と本県面積の約5%を占めている。

人口は、339,408人(平成29年10月1日滋賀県推計人口)と県全体の24%余りを占め、滋賀県の中でもとりわけ人口が増加している地域である。

当地域は古くより交通の要衝として位置づけられてきたが、新名神高速道路の開通により各地からのアクセスが便利になり、国道1号、8号および名神高速道路等の基幹道路、JR琵琶湖線や東海道新幹線が走行する等、交通インフラに恵まれているため、商・工業振興の牽引的役割を果たすとともに都市化にともなう京阪神のベッドタウンの役割をも担っている。

また、古墳群や寺院など多くの史跡・文化財が存在するなど、早くから開けたところであり、豊かな自然と歴史文化に育まれた環境のなかで大学や研究機関の集約とあいまって大いに発展が期待される地域である。

2 沿 革

- | | | |
|-------------|-------|---|
| 昭和19年10月 | 1日 | 滋賀県立草津保健所を栗太郡草津町に設置。 |
| 昭和25年10月27日 | | 栗太郡草津町元町三丁目に新庁舎竣工(C級保健所)。 |
| 昭和30年 | 9月1日 | 県立保健所に課制施行(庶務課、保健衛生課)。 |
| 昭和36年 | 4月1日 | 保健所の型別・人口別分類によりR4となる。 |
| 昭和37年 | 4月1日 | 庶務課、保健課、衛生課の3課制施行。 |
| 昭和40年 | 4月1日 | 管内人口増加によりR3となる。 |
| 昭和41年10月28日 | | 草津市草津三丁目字込田572-1に新庁舎建設起工。 |
| 昭和42年 | 4月1日 | 庶務課、保健予防課、衛生課の3課制となる。 |
| 昭和42年 | 4月20日 | 草津市草津三丁目に新庁舎竣工。 |
| 昭和44年 | 4月1日 | 条例改正により滋賀県草津保健所と改称する。 |
| 昭和49年 | 4月1日 | 保健所機構の一部改正により、次長制がしかれ、庶務課、保健予防課、衛生課、検査課の4課制となる。 |
| 昭和51年 | 4月1日 | 管内人口増加によりUR3(中間型)となる。 |
| 昭和52年 | 4月1日 | 保健所機構の一部改正により、環境公害課新設。 |
| 昭和57年 | 6月30日 | 管内人口増加によりUR2となる。 |
| 平成元年12月 | 1日 | 草津市草津三丁目14-75に新庁舎建設竣工。 |
| 平成4年 | 4月1日 | 行政組織改正により、環境公害課が環境保全課に、検査課が検査室となる。 |
| 平成9年 | 4月1日 | 行政組織改正により、保健福祉推進担当、庶務課、健康増進課、生活衛生課、検査課の組織となる。 |

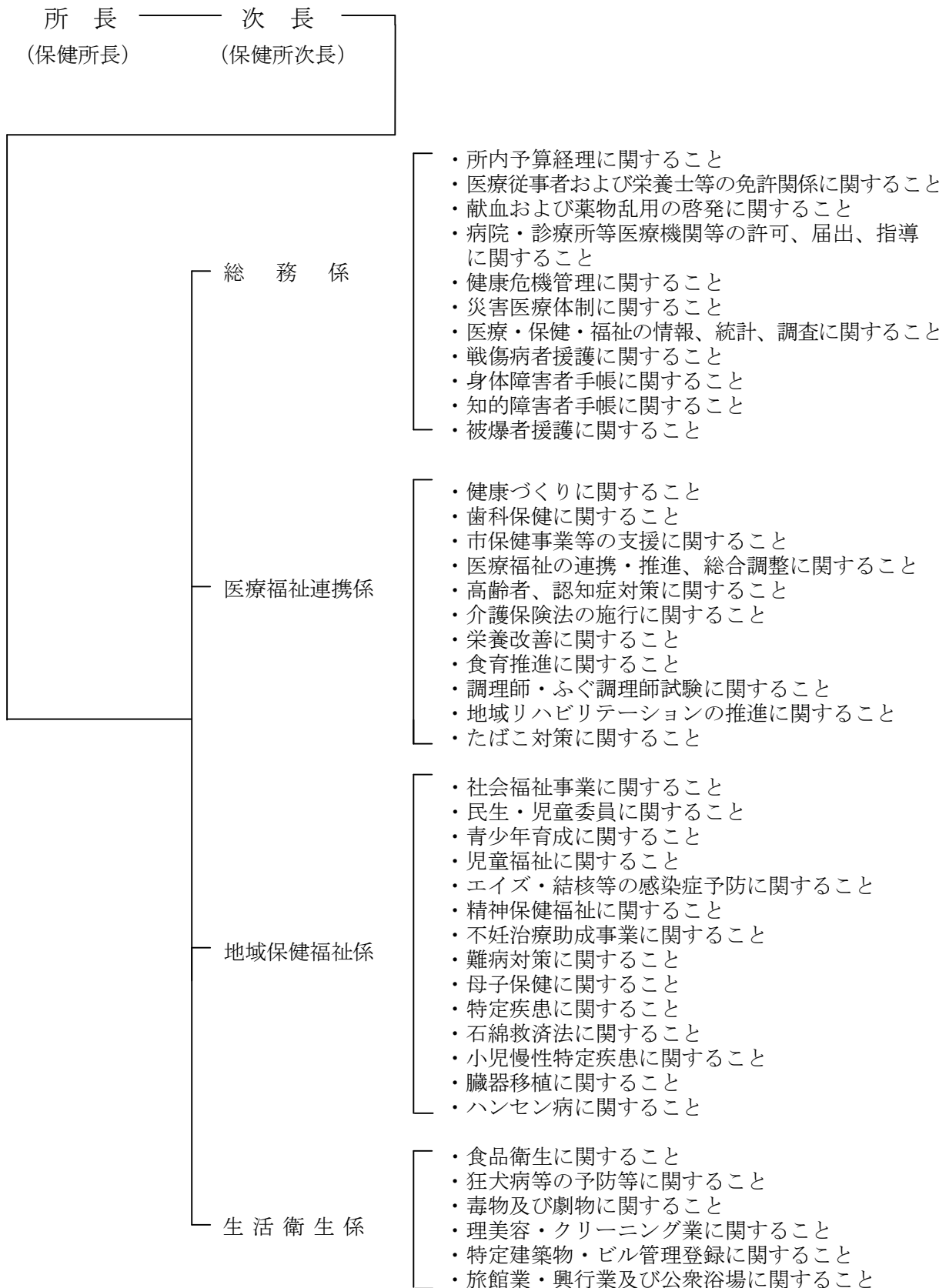
- 平成10年 4月 1日 行政組織改正により、草津保健所と湖南福祉事務所（草津県事務所福祉課）が統合し、滋賀県草津健康福祉センターとなり、健康福祉課、福祉課、健康増進課、生活衛生課、検査課の5課体制となる。
- 平成13年 4月 1日 行政組織改正により、湖南地域振興局地域健康福祉部（草津保健所）となり、総務調整課、健康福祉推進課、生活衛生課の3課制となる。
- 平成16年10月 1日 福祉事務所業務を野洲市に移管。
- 平成17年 4月 1日 行政組織改正により、南部振興局地域健康福祉部（草津保健所）となり、健康福祉推進課、生活衛生課の2課体制となる。
- 平成17年 7月 1日 組織改編により、生活衛生課検査担当が衛生科学センターに統合される。
- 平成18年 4月 1日 行政組織改正により、保健福祉課、健康衛生課の組織となる。
- 平成21年 4月 1日 行政組織改正により、南部健康福祉事務所（草津保健所）となる。
- 平成25年 4月 1日 行政組織改正により、2課体制が廃止となる。
- 平成28年 4月 1日 行政組織改正により、4係体制となる。

3 管内市区画図



4 組織の概況

(1) 業務体系(平成 29 年 4 月 1 日現在)



(2) 職種別職員配置数 (合計25名)

(平成29年4月1日現在)

	総数	事務職員	医師	歯科医師	獣医師	薬剤師	保健師	管理栄養士	歯科衛生士	放射線技師 診療	看護師
所 長	1	-	1	-	-	-	-	-	-	-	-
次 長	1	-	-	-	-	-	1	-	-	-	-
(総 務 係)	3										
主 幹	1	1	-	-	-	-	-	-	-	-	-
主 事	1	1	-	-	-	-	-	-	-	-	-
技 師	1	-	1	-	-	-	-	-	-	-	-
(医療福祉連携係)	6										
主 幹	1	-	-	-	-	-	1	-	-	-	-
副 主 幹	1	-	-	-	-	-	-	-	1	-	-
主 査	1	-	-	-	-	-	1	-	-	-	-
管 理 栄 養 士	1	-	-	-	-	-	-	1	-	-	-
歯 科 衛 生 士	1	-	-	-	-	-	-	-	1	-	-
主 事	1	1	-	-	-	-	-	-	-	-	-
(地域保健福祉係)	10										
副 参 事	1	-	-	-	-	-	-	-	-	1	-
副 主 幹	1	1	-	-	-	-	-	-	1	-	-
管 理 栄 養 士	1	-	-	-	-	-	-	1	-	-	-
主 任 保 健 師	3	-	-	-	-	-	3	-	-	-	-
保 健 師	3	-	-	-	-	-	3	-	-	-	-
主 事	1	1	-	-	-	-	-	-	-	-	-
(生活衛生係)	5										
参 事	1	-	-	-	-	1	-	-	-	-	-
副 参 事	1	-	-	-	1	-	-	-	-	-	-
副 主 幹	1	-	-	-	-	1	-	-	-	-	-
主 任 技 師	2	-	-	-	1	1	-	-	-	-	-

◇ 上記の数には産休・育休中の職員1名が含まれている。

第2 重点事業概要

南部地域における世代・分野を超えた包括的支援の推進

制度や分野ごとの「縦割り」や「支え手」「受け手」という関係を越えて、高齢者だけでなく、地域の住民一人ひとりが生涯にわたり、健康づくりを土台にして、病気や介護が必要となった時の事を心配せずに心豊かに安心して暮らせる地域を目指した活動を行った。

1. 全世代型健康づくりの推進 ～健康寿命の延伸～

健康寿命の延伸に向け、食、運動、禁煙など、生涯を通じた健康づくり、生活習慣病に対する予防の推進に向けた支援の強化を図った。

(1) 生活習慣病（糖尿病、たばこ、歯）対策の推進

- ・ 南部生活習慣病対策連絡調整会議
- ・ 地域職域連携推進事業
- ・ 南部地域歯科保健推進連絡調整会議

(2) 介護予防、地域リハビリテーション資源の充実

- ・ 介護予防・日常生活支援総合事業の推進の市町支援
- ・ 湖南圏域リハビリテーション専門職派遣調整事業の支援を通じた体制づくり

2. 誰もが安心できる地域医療の確保 ～医療機能の分化・連携～

2025年を見据え、将来の医療需要に則した医療提供体制を構築していくため、平成27年度に策定した南部圏域の地域医療構想の実現に向け、圏域課題の具体的検討を進めた。

(1) 地域医療構想の実現に向けた医療の機能分化と連携の推進

- ・ 湖南圏域地域医療構想調整会議の開催

(2) 災害医療体制の充実

- ・ 湖南圏域災害医療体制検討委員会の開催
- ・ 災害医療南部地方本部運営訓練の実施

3. 最期まで安心して生活していくための支援体制づくり

～在宅医療・介護連携の推進～

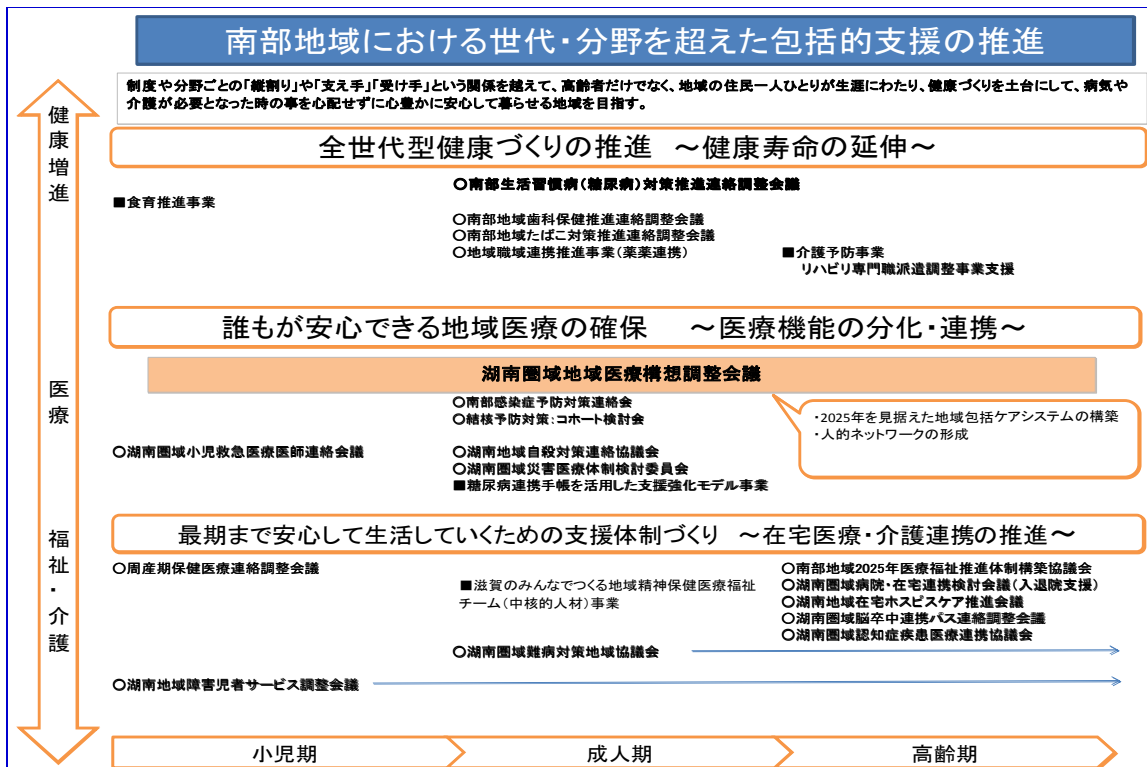
在宅医療・介護の充実により、安心して暮らすことのできる地域づくりを目指します。そのために、医師、歯科医師、薬剤師、看護師、ケアマネジャー、介護士など多職種の連携や関係機関・団体のネットワーク強化を進めた。

(1) 在宅医療・介護連携の充実

- ・ 退院調整支援における病院と地域の連携推進
- ・ 難病対策地域協議会の開催

(2) 認知症対策の充実

- ・ 認知症疾患医療連携協議会の開催



感 染 症 対 策

感染症の拡大およびまん延防止のために、積極的疫学調査や健康診断を実施しました。また、施設等における感染予防対策のため、正しい知識の普及啓発を行いました。

1. 結核予防対策

平成29年は、結核患者39名、潜在性結核感染症患者18名の発生届出がありました。患者は高齢者が多く、重症化（結核菌の排菌あり）して診断される事例が後を絶ちません。

このことから、医療機関（病院・診療所）や高齢者が利用する福祉施設の職員等に対して、結核に関する正しい知識の啓発を図り、早期受診・診断による感染予防に努めます。

2. 感染症発生時対応

腸管出血性大腸菌感染症については、昨年11名の発生がありました。

感染症患者発生時には、積極的疫学調査を実施し、感染原因ならびに感染経路の解明を進めるとともに接触者の健康診断（検便等）を実施します。

また、インフルエンザや感染性胃腸炎等の集団感染が発生する時期を見据え、福祉施設や医療機関等に対し、予防啓発のための研修、指導助言を行いました。

3. 特定感染症検査(HIV等感染症)

全国的に潜在的な患者・感染者の増大が懸念されていることから、正しい知識の普及啓発、相談を実施しています。

HIV感染の不安を持つ者等を対象に、HIV、B型肝炎、C型肝炎、梅毒の検査を匿名・無料で実施しています。

4. デング熱、ジカウイルス感染症対策

デング熱、ジカウイルス感染症の発生時には積極的疫学調査を実施し感染経路を解明するとともに、国内感染が疑われる場合には市等と連携し感染源と思われる蚊の駆除など感染拡大を予防するための対策を講じます。

5. 感染症予防対策連絡会の開催

管内病院の感染管理認定看護師等の感染症担当者による連絡会を開催し、情報共有を図ることにより感染症の早期発見・治療を推進しました。

○ 結核患者発生状況

	平成27年	平成28年	平成29年
滋賀県	156	152	164
草津保健所管内	24	29	39

○ 腸管出血性大腸菌感染症患者発生状況

	平成27年	平成28年	平成29年
滋賀県	43	56	41
草津保健所管内	15	10	11

○ HIV検査件数

	平成27年	平成28年	平成29年
草津保健所実施	262	239	199

食中毒予防対策

食品に起因する事故の発生を防止し、食の安全・安心を守るため、次のことに取り組みました。

1. 計画的監視指導の実施

食品の製造・加工技術の高度化、輸入食品の増大など、食生活を取り巻く環境が大きく変化する中、食品の安全性を揺るがす様々な問題が生じ、食の安全・安心の確保が強く求められています。

滋賀県では、県民が安全に安心して食生活を送っていくために、平成21年12月に「滋賀県食の安全・安心推進条例」を制定し、食に携わるすべての関係者（県・関係事業者・県民）の責務と役割などを明記し、食の安全安心の確保の推進を図ることとしました。

またこれまでの「食の安全・安心アクションプラン」を見直し、最近の食を取り巻く環境を踏まえ「滋賀県食の安全・安心推進計画」（平成26～30年度）を策定しました。

この計画に基づき「滋賀県食品衛生監視指導計画」を策定し、監視指導等の事業を重点的、効果的かつ効率的に実施しました。

【参考】平成29年度食品衛生監視指導結果

		実施計画	実施結果
監視 件数	一斉監視	832	560
	その他	1,818	2,011
食品検査件数		183	185

2. 食中毒の発生防止対策

県内における平成29年度の中毒発生は14件、患者数179人でした。病因物質別ではカンピロバクター7件で全体の50%、ノロウイルス4件で全体の28.5%を占めています。

滋賀県では、ノロウイルスによる食中毒の発生を防止するため、ノロウイルス食中毒予防重点監視を実施するなどの対応をとり、調理従事者の健康管理の徹底および十分な加熱調理の実施について指導することにより、発生件数の減少に努めてきたところです。

多発しているカンピロバクターによる食中毒については、その原因は、未加熱または加熱不十分の食鳥肉を食べたために発生した事例がほとんどでした。

このことから、カンピロバクター等による食中毒の発生を防止するため、平成28年度からカンピロバクター等食中毒予防一斉監視を実施しており、飲食店に対しては鶏肉の生食の自粛を指導するとともに、消費者を交えた意見交換会等で、未加熱や加熱不十分な鶏肉のカンピロバクター汚染について啓発しています。

また、県内で腸管出血性大腸菌O157食中毒が2件発生しましたが、全国的にも腸管出血性大腸菌による食中毒が多発していることから、食肉等の十分な加熱調理および非加熱で食べる野菜等の十分な洗浄等の指導を実施しました。

今後も引き続き、食品衛生意識の向上と衛生管理の徹底により予防を図るとともに、食中毒事故発生時における被害の拡大防止と事故の再発防止を図ります。

【参考】平成29年度の食中毒発生状況

	発生件数	原因物質
管内	2件	カンピロバクター（2）
全県	14件	カンピロバクター（7） ノロウイルス（4） 腸管出血性大腸菌O157（2） 不明（1）

平成29年度組織目標評価

目標項目	目標値等（目標の内容）	達成状況（成果と課題）	達成度
<p>●健康づくりの推進 健康寿命の延</p> <p>予防を重視した健康づくりの充実強化</p>	<p>①連携強化に向けた会議等の場の設定 生活習慣病対策(糖尿病)対策連絡調整会議 3回(糖尿病、たばこ、歯)</p> <p>②質の高いケア提供のための人材育成の機会 生活習慣病対策研修等 3回(がん、糖尿病、歯)</p>	<p>①2025年医療福祉体制構築協議会開催 ・第1回(11/25)、第2回(3/23)</p> <p>②地域の多職種連携研修等、関係者の「場づくり」充実へ向けた取り組みの推進 ・各種団体等活動補助の実施(5ヶ所) ・地域包括ケア研修会開催 (3/16)</p>	○
<p>●医療機能の分化と在宅介護の一体的な</p> <p>地域力を活用した医療福祉推進体制の構築</p>	<p>①連携強化に向けた会議等の場の設定 医療・介護連携 計10回 ・地域医療構想調整会議 2回 ・2025年医療福祉体制構築協議会 2回 ・認知症疾患医療連携協議会 2回 ・病院・在宅連携検討会議 2回 ・在宅ホスピスケア推進会議 1回 ・難病対策地域協議会 1回</p> <p>②地域の多職種連携研修等、質の高いケア提供のための人材育成の機会 ・在宅医療 ・認知症 ・脳卒中</p>	<p>①連携強化に向けた会議等 … 13回 ・地域医療構想調整会議 … 8/1、11/21 ・2025年医療福祉体制構築協議会 …11/13、3/23 ・ワーキング部会 … 1/25 ・認知症疾患医療連携協議会 … 7/28 ・病院・在宅連携検討会議 … 8/30、3/13 ・ワーキング …12/24、2/1 ・在宅療養を支える圏域検討会議 …12/22 ・リハ職派遣調整事業情報交換会 …5/11 ・難病対策地域協議会 …3/5</p> <p>②研修等 3回 在宅医療2/15、認知症3/15、脳卒中11/24</p>	◎
<p>●健康危機対応力の向上</p> <p>健康危機管理時の対応力の向上</p>	<p>①保健衛生講座開催 ・年30回 ・受講者1,000人</p> <p>②南部地域感染症予防対策連絡会の開催 ・年2回</p> <p>③湖南地域災害医療体制検討委員会開催 ・年2回</p>	<p>①保健衛生講座開催 ・年32回 ・受講者1,438人</p> <p>②南部地域感染症予防対策連絡会 …8/8、2/2</p> <p>③湖南地域災害医療体制検討委員会 …7/14、3/19</p>	◎

第3 医療の状況

1 医療施設の種別施設数・病床数

平成30年3月31日現在

	病 院									
	総 数		精 神		感染症		療 養		一 般	
	施設数	病床数	施設数	病床数	施設数	病床数	施設数	病床数	施設数	病床数
草 津 市	6	1,332	1	123	-	-	3	338	5	871
守 山 市	3	840	-	-	-	-	1	88	3	752
栗 東 市	1	393	-	-	1	6	-	-	1	387
野 洲 市	3	458	1	116	-	-	1	41	2	301
合 計	13	3,023	2	239	1	6	5	467	11	2,311

	一 般 診 療 所			歯 科 診 療 所		施 術 所		助産所
	施設数	有 床 施設数 (再掲)	病床数	施設数	病床数	あん摩 マッサージ はり・灸	柔道整復	施設数
草 津 市	123	6	88	62	-	98	62	3
守 山 市	64	1	14	30	-	64	39	5
栗 東 市	49	3	30	26	-	58	29	1
野 洲 市	43	1	19	18	-	41	18	3
合 計	279	11	151	136	-	261	148	12

2 医療関係従事者数

医療従事者調査状況

	医師		歯科医師		薬剤師		保健師	助産師	看護師	准看護師	歯科衛生士	歯科技工士
	総数	(再掲) 医療施設 の従事者 数	総数	(再掲) 医療施設 の従事者 数	総数	(再掲) 医療施設 の従事者 数						
草津市	257	237	85	85	449	59	95	46	1,205	233	141	16
守山市	229	220	49	48	187	42	110	24	1,027	204	103	56
栗東市	162	159	36	36	173	29	66	25	662	123	41	16
野洲市	85	81	19	19	72	9	44	25	436	91	38	10
草津保健所	733	697	189	188	881	139	315	120	3,330	651	323	98

平成28年12月末日現在「医師・歯科医師・薬剤師調査」による（隔年実施） ※(再掲)は、病院・診療所における従事者数です。
 平成28年12月末日現在「保健師・助産師・看護師・准看護師、および歯科衛生士・歯科技工士業務従事者届」による（隔年実施）

3 管内医療機関(病院)名簿

名 称	郵便番号	所 在 地	経営主体	管理者	診 療 科 目	電話番号	F A X	使用許可病床数				
								精神	感染	一般	療養	総数
滋賀県立総合病院 (125020079)	524-0022	守山市守山5-4-30	県	宮地 良樹	血液・腫瘍内、糖尿病・内分泌内、老年内、免疫内、神経内、循環器内、消化器内、呼吸器内、総合内、外、整形外、脳神経外、呼吸器外、心臓血管外、泌尿器外、婦人、眼、耳鼻いんこう、皮膚、麻酔、放射線診断、放射線治療、緩和ケア、歯科口腔外、小、病理診断、腎内、精、乳腺外	582-5031	582-5426	-	-	541	-	541
守山市民病院 (125020095)	524-0022	守山市守山4-14-1	市	野々村 和男	内・呼内・循内・消内・糖内・腎内・神内・小・外・整外・形外・皮・泌・脳神外・眼・小・麻・放	582-5151	582-1461	-	-	111	88	199
社会福祉法人恩賜財団 済生会滋賀県病院 (125020109)	520-3046	栗東市大橋2-4-1	社会福祉 法人	三木 恒治	内・心療内・神経内・精神・呼吸器内・消化器内・循環器内・腎臓内・血液内・小児・外・整外・形成外・脳神外・心血外・皮・泌尿器・産・婦・眼・耳・小・放・麻・病診・救急・消化器外科・肝臓内科・膵臓内科・糖尿病内分泌内科・緩和ケア内科・乳腺外科・歯	552-1221	553-8259	-	6	387	-	393
医療法人社団御上会 野洲病院 (125020125)	520-2331	野洲市小篠原1094	医療法人	岡田 裕作	内・呼・消・循・小・神内・外・整外・脳神・眼・皮・泌・肛・リハ・放・麻・糖尿病内科	587-1332	587-5004	-	-	199	-	199
医療法人芙蓉会 南草津病院 (125020141)	525-0055	草津市野路5丁目2-39	医療法人	遠藤 衛	内・消・循・外・整外・小・糖	562-0724	562-4153	-	-	42	95	137
滋賀県立小児保健医療センター (125020154)	524-0022	守山市守山5-7-30	県	藤井 達哉	小・精・整外・小外・眼・耳・小・放・麻	582-6200	582-6304	-	-	100	-	100
社会福祉法人びわこ学園 びわこ学園医療福祉センター草津 (125020167)	525-0072	草津市笠山8-3-113	社会福祉 法人	口分田 政夫	小・神・内・小・歯・精・整外・眼・耳・皮	566-0701	566-0308	-	-	122	-	122
滋賀県立精神医療センター (125020170)	525-0072	草津市笠山8-4-25	県	大井 健	内・精・心内・神内	567-5001	567-5033	123	-	-	-	123
医療法人真心会 南草津野村病院 (125020183)	525-0059	草津市野路1-6-5	医療法人	秋山 稔	内・小・産婦・麻	561-3788	561-4689	-	-	38	-	38
医療法人周行会 湖南病院 (125020196)	520-2433	野洲市八夫2077	医療法人	木田 孝太郎	精・神・心内	589-5155	589-5585	116	-	-	-	116
医療法人徳洲会 近江草津徳洲会病院 (125020213)	525-0054	草津市東矢倉3丁目34-52	医療法人	青島 實	内・小・外・整形・リハ・脳神外・産婦・眼・耳・皮・泌・放・循内・心血外・神内・麻酔・乳腺外・人工透析内・病理診断	567-3610	567-3650	-	-	155	44	199
社会福祉法人びわこ学園 びわこ学園医療福祉センター野洲 (125020226)	520-2321	野洲市北桜978-2	社会福祉 法人	伊藤 正寛	小・内・小・精	587-1144	587-4211	-	-	102	41	143
社会医療法人誠光会 草津総合病院 (125020066)	525-8685	草津市矢橋町1660	社会医療 法人	平野 正満	内・神内・呼内・循内・消内・小・外・整外・脳神外・皮・耳咽・眼・形外・泌・産婦・小外・麻・放・呼外・心血外・リハ・歯・歯口外・心内・糖内・内分泌内・内視鏡内・人工透析内・消化器外・乳腺外・頭頸部外・病理診断・臨床検査・放射線診断・放射線治療・救急・腎内・甲状腺外・膠原病内、血液内	563-8866	565-9313	-	-	520	199	719

リハ:リハビリテーション科 リウ:リウマチ科 アレ:アレルギー科 心内:心療内科

※平成30年3月31日現在

〇〇 地域医療構想策定検討事業

平成 26 年 6 月に成立した「医療介護総合確保推進法」の一部である改正医療法で、都道府県において地域医療構想の策定が義務付けられた。構想の目的は、①地域の医療需要（患者数）の将来推計等をデータに基づき明らかにすること、②構想区域ごとの各医療機能の必要見込量について検討すること、③地域にふさわしいバランスのとれた医療機能の分化と連携を推進すること、④地域で安心して暮らせる地域包括ケアシステムを構築することである。こうした趣旨を踏まえ、医療・介護関係者、保険者、住民、市町との十分な連携を図り、平成 37 年（2025 年）を見据えて、滋賀県地域医療構想を策定した。

平成 28 年度から構想の実現に向け「地域医療構想調整会議」を設置し、平成 29 年度においては、圏域の現状や課題、圏域課題の解決に向け具体的検討を進めた。

1. 湖南圏域地域医療構想調整会議の開催

開催日 第 1 回 平成 29 年 8 月 1 日（火）

出席者 27 名

内 容 圏域における病床機能の分化、連携
滋賀県保健医療計画の改定について
圏域の地域医療構想の実現のための方策の検討（在宅医療の推進）

開催日 第 2 回 平成 29 年 11 月 21 日（火）

出席者 27 名

内 容 2025 年に向けた湖南圏域における病床機能および医療介護の需要
圏域における病床機能の分化、連携について
湖南圏域における地域包括ケアの推進について

第4 地域福祉

1 行旅病人・行旅死亡人取扱の状況

・市が行旅病人および行旅死亡人の取扱に要した費用の弁償をする。

	平成27年度	平成28年度	平成29年度
草津市	-	-	-
守山市	1	-	-
栗東市	1	-	-
野洲市	-	-	1
計	2	0	1

(単位:件)

2 民生委員児童委員数

(平成30年3月31日現在) (単位:人)

	委嘱数	男女別		内主任児童委員
		男	女	
草津市	245	127	118	28
守山市	158	60	98	15
栗東市	137	46	91	12
野洲市	115	45	70	9
計	655	278	377	64

第5 介護保険の実施状況

1. 65歳以上人口の推移

年	総人口(人)						65歳以上人口(人)						高齢化率(%)					
	草津市	守山市	栗東市	野洲市	圏域計	滋賀県	草津市	守山市	栗東市	野洲市	圏域計	滋賀県	草津市	守山市	栗東市	野洲市	圏域計	滋賀県
1990年 (平成2年)	94,767	58,561	45,049	43,671	242,048	1,222,411	7,994	5,349	3,494	4,593	21,430	147,144	8.4	9.1	7.8	10.5	8.9	12.0
1995年 (平成7年)	101,828	61,859	48,759	45,865	258,311	1,287,005	10,232	6,724	4,602	5,797	27,355	181,376	10.0	10.9	9.4	12.6	10.6	14.1
2000年 (平成12年)	115,455	65,542	54,856	48,326	284,179	1,342,832	13,059	8,390	5,741	6,969	34,159	215,552	11.3	12.8	10.5	14.4	12.0	16.1
2005年 (平成17年)	121,159	70,823	59,869	49,486	301,337	1,380,361	16,738	10,540	7,279	8,340	42,897	249,418	13.8	14.9	12.2	16.9	14.2	18.1
2006年 (平成18年)	122,191	72,221	61,219	49,764	305,395	1,387,110	17,668	11,058	7,670	8,669	45,065	257,815	14.5	15.3	12.5	17.4	14.8	18.6
2007年 (平成19年)	123,203	73,936	62,106	49,896	309,141	1,394,809	18,636	11,638	8,134	9,037	47,445	266,910	15.1	15.7	13.1	18.1	15.3	19.1
2008年 (平成20年)	124,901	75,082	63,094	50,123	313,200	1,401,073	19,684	12,185	8,569	9,420	49,858	275,370	15.8	16.2	13.6	18.8	15.9	19.7
2009年 (平成21年)	126,389	75,855	63,406	50,187	315,837	1,402,132	20,721	12,798	8,961	9,796	52,276	283,822	16.4	16.9	14.1	19.5	16.6	20.2
2010年 (平成22年)	130,874	76,560	63,655	49,955	321,044	1,410,777	21,427	13,060	9,283	9,969	53,739	288,788	16.4	17.1	14.6	20.0	16.7	20.5
2011年 (平成23年)	133,040	77,320	64,428	50,159	324,947	1,414,398	22,036	13,386	9,533	10,183	55,138	292,106	16.6	17.3	14.8	20.3	17.0	20.7
2012年 (平成24年)	134,215	78,029	65,291	50,154	327,689	1,416,546	23,299	14,049	10,067	10,703	58,118	303,445	17.4	18.0	15.4	21.3	17.7	21.4
2013年 (平成25年)	135,456	78,842	65,793	50,176	330,267	1,416,952	24,644	14,829	10,706	11,238	61,417	315,925	18.2	18.8	16.3	22.4	18.6	22.3
2014年 (平成26年)	137,170	79,493	66,059	50,097	332,819	1,416,500	25,984	15,631	11,267	11,766	64,648	329,044	18.9	19.7	17.1	23.5	19.4	23.2
2015年 (平成27年)	137,247	79,859	66,749	49,889	333,744	1,412,916	26,879	16,381	11,721	11,956	66,937	337,877	19.6	20.5	17.6	24.0	20.1	23.9
2016年 (平成28年)	138,464	80,688	67,309	50,038	336,499	1,413,079	27,786	16,958	12,150	12,311	69,205	346,658	20.1	21.0	18.1	24.6	20.6	24.5
2017年 (平成29年)	139,822	81,443	67,919	50,224	339,408	1,412,956	28,651	17,357	12,516	12,580	71,104	353,629	20.5	21.3	18.4	25.0	20.9	25.0

※ 1) 2005年以前、2010年および2015年(5年毎)は国勢調査人口、左記以外は毎年10月1日現在の滋賀県推計人口年報による。
2) 2000年以前の野洲市の値は、旧野洲町と旧中主町の値を合計した値。(平成16年10月1日に中主町と野洲町が合併し、野洲市となった。)

【参考】将来推計人口：国立社会保障・人口問題研究所(平成25年3月推計)による。

年	総人口(人)						65歳以上人口(人)						高齢化率(%)					
	草津市	守山市	栗東市	野洲市	圏域計	滋賀県	草津市	守山市	栗東市	野洲市	圏域計	滋賀県	草津市	守山市	栗東市	野洲市	圏域計	滋賀県
2015年	137,055	80,352	66,365	49,958	333,730	1,419,654	27,549	16,918	11,778	12,152	68,397	343,739	20.1	21.1	17.7	24.3	20.5	24.2
2020年	140,867	82,686	68,302	49,582	341,437	1,414,000	30,922	18,930	13,077	13,149	76,078	372,421	22.0	22.9	19.1	26.5	22.3	26.3
2025年	143,478	84,304	69,688	48,805	346,275	1,398,322	32,369	19,963	13,625	13,314	79,271	384,696	22.6	23.7	19.6	27.3	22.9	27.5
2030年	145,064	85,406	70,690	47,714	348,874	1,375,179	34,123	21,049	14,515	13,382	83,069	394,802	23.5	24.6	20.5	28.0	23.8	28.7
2035年	145,603	86,063	71,412	46,389	349,467	1,345,284	36,853	22,506	16,146	13,588	89,093	406,054	25.3	26.2	22.6	29.3	25.5	30.2
2040年	145,136	86,337	71,889	44,915	348,277	1,309,300	40,938	25,129	18,806	14,408	99,281	428,941	28.2	29.1	26.2	32.1	28.5	32.8

2. 要介護認定者数

(1) 1号被保険者

(平成30年3月末現在 単位:人)

要介護度	要支援1	要支援2	要支援計	経過的要介護	要介護1	要介護2	要介護3	要介護4	要介護5	要介護計	合計
草津市	653	442	1,095		1,366	647	566	445	425	3,449	4,544
守山市	309	292	601		818	456	388	319	182	2,163	2,764
栗東市	154	187	341		477	377	291	204	144	1,493	1,834
野洲市	275	180	455		568	383	320	268	153	1,692	2,147
湖南圏域	1,391	1,101	2,492		3,229	1,863	1,565	1,236	904	8,797	11,289
滋賀県	7,119	7,801	14,920		12,793	11,391	8,665	7,064	5,104	45,017	59,937

(2) 2号被保険者

要介護度	要支援1	要支援2	要支援計	経過的要介護	要介護1	要介護2	要介護3	要介護4	要介護5	要介護計	合計
草津市	9	12	21		18	10	7	6	15	56	77
守山市	6	7	13		20	13	7	5	5	50	63
栗東市	3	7	10		15	10	4	0	4	33	43
野洲市	3	11	14		14	7	11	0	9	41	55
湖南圏域	21	37	58		67	40	29	11	33	180	238
滋賀県	114	188	302		215	242	169	114	156	896	1,198

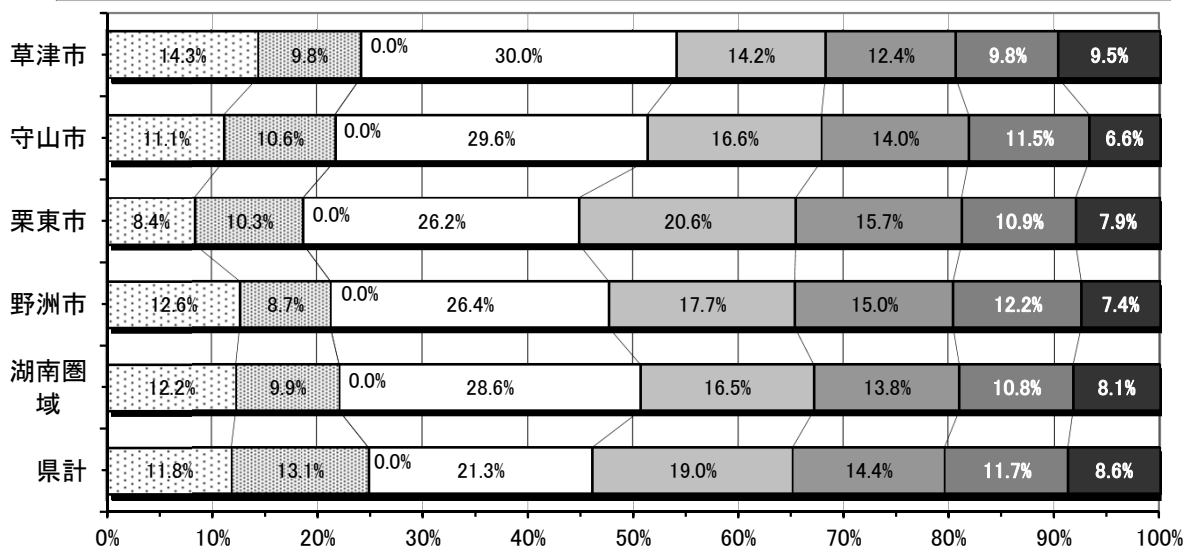
(3) 総数

要介護度	要支援1	要支援2	要支援計	経過的要介護	要介護1	要介護2	要介護3	要介護4	要介護5	要介護計	合計
草津市	662	454	1,116		1,384	657	573	451	440	3,505	4,621
守山市	315	299	614		838	469	395	324	187	2,213	2,827
栗東市	157	194	351		492	387	295	204	148	1,526	1,877
野洲市	278	191	469		582	390	331	268	162	1,733	2,202
湖南圏域	1,412	1,138	2,550		3,296	1,903	1,594	1,247	937	8,977	11,527
滋賀県	7,233	7,989	15,222		13,008	11,633	8,834	7,178	5,260	45,913	61,135

資料:介護保険事業状況報告(滋賀県)

要介護(要支援)認定状況 <要介護度別割合>

□要支援1 □要支援2 ■経過的要介護 □要介護1 □要介護2 ■要介護3 ■要介護4 ■要介護5



3. 指定事業所数

(1) 居宅サービス

区分		平成 12年度	平成 13年度	平成 14年度	平成 15年度	平成 16年度	平成 17年度	平成 18年度	平成 19年度	平成 20年度	平成 21年度	平成 22年度	平成 23年度	平成 24年度	平成 25年度	平成 26年度	平成 27年度	平成 28年度	平成 29年度
居宅サービス	訪問介護	22	24	28	42	50	56	57	49	46	47	49	52	59	68	72	75	78	79
	訪問入浴介護	4	4	4	5	6	6	4	4	3	3	4	5	5	3	3	3	3	3
	訪問看護	5	6	7	9	12	14	13	12	12	13	14	14	15	16	18	19	20	19
	訪問リハビリテーション	-	-	-	-	-	-	-	-	-	1	1	1	2	2	1	1	1	1
	居宅療養管理指導	-	-	-	-	-	-	-	-	-	4	4	4	4	4	5	5	5	5
	通所介護	15	18	25	37	48	53	54	61	63	69	80	89	102	120	128	131	56	57
	通所リハビリテーション	9	7	7	7	9	9	10	9	9	8	8	8	6	7	6	6	6	0
	短期入所生活介護	6	6	7	8	10	11	12	12	12	12	13	13	15	16	17	17	19	21
	短期入所療養介護	6	6	7	7	9	9	9	7	7	6	5	5	5	6	7	7	7	0
	認知症対応型共同生活介護	1	1	2	6	8	9	/	/	/	/	/	/	/	/	/	/	/	/
	特定施設入居者生活介護	-	-	-	-	-	-	-	-	-	1	1	1	1	1	1	1	1	1
	福祉用具貸与	12	13	17	17	20	22	23	22	19	20	22	20	19	20	20	18	16	16
特定福祉用具販売	-	-	-	-	-	-	21	21	19	20	21	21	18	19	20	18	16	15	
小計	80	85	104	138	172	189	203	197	190	204	222	233	251	282	298	301	228	217	
居宅介護支援	39	42	45	55	61	67	71	73	68	70	75	79	82	89	99	97	97	100	
地域密着型サービス	定期巡回・随時対応型訪問介護看護	/	/	/	/	/	/	/	/	/	/	/	/	1	3	3	3	5	5
	夜間対応型訪問介護	/	/	/	/	/	/	/	-	-	-	-	-	-	-	-	-	-	-
	地域密着型通所介護	/	/	/	/	/	/	/	/	/	/	/	/	/	/	/	/	75	74
	認知症対応型通所介護	/	/	/	/	/	/	/	12	11	11	12	13	13	11	11	12	12	11
	小規模多機能型居宅介護	/	/	/	/	/	/	/	-	1	3	3	5	5	7	9	8	10	14
	認知症対応型共同生活介護	/	/	/	/	/	/	/	10	10	10	10	12	15	17	19	20	20	19
	地域密着型特定施設入居者生活介護	/	/	/	/	/	/	/	-	-	-	-	-	-	-	-	-	-	-
	地域密着型介護老人福祉施設入所者生活介護	/	/	/	/	/	/	/	2	2	2	2	2	4	5	6	9	9	9
複合型(看護小規模多機能型居宅介護)	/	/	/	/	/	/	/	/	/	/	/	/	/	-	-	-	-	1	-
小計	/	/	/	/	/	/	/	24	24	26	27	32	37	41	48	52	54	132	134
計	119	127	149	193	233	256	298	294	284	301	329	349	374	419	449	452	457	451	

※ 保健医療機関の「みなし指定」事業所を除く。
休止中の事業所を含む

(2) 施設サービス

区分		平成 12年度	平成 13年度	平成 14年度	平成 15年度	平成 16年度	平成 17年度	平成 18年度	平成 19年度	平成 20年度	平成 21年度	平成 22年度	平成 23年度	平成 24年度	平成 25年度	平成 26年度	平成 27年度	平成 28年度	平成 29年度
施設	介護老人福祉施設	6	6	7	7	9	10	9	9	9	9	10	10	10	11	12	12	13	14
	介護老人保健施設	3	3	3	3	5	5	5	5	5	5	5	5	5	6	6	6	6	6
	介護療養型医療施設	3	3	4	4	4	4	4	2	2	2	1	1	1	1	1	1	1	1
計		12	12	14	14	18	19	18	16	16	16	16	16	16	18	19	19	20	21

(3) 介護予防サービス

区分		平成 12年度	平成 13年度	平成 14年度	平成 15年度	平成 16年度	平成 17年度	平成 18年度	平成 19年度	平成 20年度	平成 21年度	平成 22年度	平成 23年度	平成 24年度	平成 25年度	平成 26年度	平成 27年度	平成 28年度	平成 29年度
指定介護 予防サ ービス	介護予防訪問介護	/	/	/	/	/	/	48	46	44	45	48	51	58	67	71	73	75	69
	介護予防訪問入浴介護	/	/	/	/	/	/	4	4	3	3	4	5	5	3	3	3	3	3
	介護予防訪問看護	/	/	/	/	/	/	13	12	12	13	14	14	14	15	17	18	20	22
	介護予防訪問リハビリテーション	/	/	/	/	/	/	-	-	-	1	1	1	2	2	1	1	1	1
	介護予防居宅療養管理指導	/	/	/	/	/	/	-	-	-	4	4	4	4	4	5	5	5	5
	介護予防通所介護	/	/	/	/	/	/	50	58	60	63	70	77	89	105	115	120	118	107
	介護予防通所リハビリテーション	/	/	/	/	/	/	8	7	8	7	8	8	6	7	7	6	6	0
	介護予防短期入所生活介護	/	/	/	/	/	/	11	11	11	11	12	12	13	14	15	15	17	19
	介護予防短期入所療養介護	/	/	/	/	/	/	9	7	7	6	5	5	5	6	6	6	6	0
	介護予防特定施設入居者生活介護	/	/	/	/	/	/	-	-	-	1	1	1	1	1	1	1	1	1
	介護予防福祉用具貸与	/	/	/	/	/	/	20	20	18	19	21	21	18	19	19	18	16	16
	介護予防特定福祉用具販売	/	/	/	/	/	/	21	21	19	20	21	21	18	19	20	18	16	15
小計		/	/	/	/	/	/	184	186	182	193	209	220	233	262	280	284	284	258
地域密着型 サービス	介護予防認知症対応型通所介護	/	/	/	/	/	/	10	10	10	11	11	11	10	10	6	11	10	10
	介護予防小規模多機能型居宅介護	/	/	/	/	/	/	-	-	2	2	4	4	5	8	11	8	10	12
	介護予防認知症対応型共同生活介護	/	/	/	/	/	/	9	9	9	9	10	11	12	15	16	16	16	17
	小計		/	/	/	/	/	/	19	19	21	22	25	26	27	33	33	35	36
介護予防支援		/	/	/	/	/	/	4	4	4	4	4	4	4	10	10	10	11	10
計		/	/	/	/	/	/	207	209	207	219	238	250	264	305	323	329	331	307

※ 保健医療機関の「みなし指定」事業所を除く。
休止中の事業所を含む

4. サービス利用者数

(1) 居宅介護(介護予防)サービス受給者数

(平成30年3月 単位:人)

区分	要支援1	要支援2	要支援計	経過的要介護	要介護1	要介護2	要介護3	要介護4	要介護5	要介護計	合計
草津市	212	254	466		1,011	531	324	180	105	2,151	2,617
守山市	199	193	392		684	382	242	144	72	1,524	1,916
栗東市	94	137	231		417	311	187	100	58	1,073	1,304
野洲市	110	113	223		467	298	203	123	59	1,150	1,373
湖南圏域	615	697	1,312		2,579	1,522	956	547	294	5,898	7,210
滋賀県	2,698	4,270	6,968		10,406	9,474	5,526	3,356	2,010	30,772	37,740

(2) 地域密着型(介護予防)サービス受給者数

(平成30年3月 単位:人)

区分	要支援1	要支援2	要支援計	経過的要介護	要介護1	要介護2	要介護3	要介護4	要介護5	要介護計	合計
草津市	9	8	17		354	199	158	114	80	905	922
守山市	9	9	18		256	166	121	66	44	653	671
栗東市	-	-	-		99	78	70	19	17	283	283
野洲市	1	-	1		140	87	79	44	26	376	377
湖南圏域	19	17	36		849	530	428	243	167	2,217	2,253
滋賀県	53	72	125		3,293	3,010	2,168	1,240	829	10,540	10,665

(2) 施設サービス受給者数

(平成30年3月 単位:人)

区分	要支援1	要支援2	要支援計	経過的要介護	要介護1	要介護2	要介護3	要介護4	要介護5	要介護計	合計
草津市	-	-	-		42	50	141	194	207	634	634
守山市	-	-	-		20	42	103	124	71	360	360
栗東市	-	-	-		15	35	67	80	59	256	256
野洲市	-	-	-		20	41	88	116	52	317	317
湖南圏域	-	-	-		97	168	399	514	389	1,567	1,567
滋賀県	-	-	-		415	906	2,332	2,890	2,268	8,811	8,811

(3) 合計

(平成30年3月 単位:人)

区分	要支援1	要支援2	要支援計	経過的要介護	要介護1	要介護2	要介護3	要介護4	要介護5	要介護計	合計
草津市	221	262	483	-	1,407	780	623	488	392	3,690	4,173
守山市	208	202	410	-	960	590	466	334	187	2,537	2,947
栗東市	94	137	231	-	531	424	324	199	134	1,612	1,843
野洲市	111	113	224	-	627	426	370	283	137	1,843	2,067
湖南圏域	634	714	1,348	-	3,525	2,220	1,783	1,304	850	9,682	11,030
滋賀県	2,751	4,342	7,093	-	14,114	13,390	10,026	7,486	5,107	50,123	57,216

資料:介護保険事業状況報告(滋賀県)

※同一月に複数サービスを受給した場合は1人として計上

5. サービス利用状況

(1) 居宅介護サービス利用状況（延べ利用者数）

※国保連合会審査支払いベース

（平成30年3月分 単位：人）

区分	居宅介護サービス												居宅介護支	地域密着型介護サービス							計 (延べ利用者数)	受給者数 (実人数)
	訪問介護	訪問入浴介護	訪問看護	訪問リハビリテーション	居宅療養管理指導	通所介護	通所リハビリテーション	短期入所生活介護	短期入所療養介護	特定施設入居者生活介護	福祉用具与	定期巡回・随時対応型訪問介護看護		地域密着型通所介護	夜間対応型訪問介護	認知症対応型通所介護	小規模多機能型居宅介護	認知症対応型共同生活介護	複合型サービス			
草津市	586	31	426	66	299	899	288	248	30	41	1,273	1,940	1	412	-	52	148	120	19	6,879	3,056	
利用率	19.2%	1.0%	13.9%	2.2%	9.8%	29.4%	9.4%	8.1%	1.0%	1.3%	41.7%	63.5%	0.0%	13.5%	-	1.7%	4.8%	3.9%	0.6%	225.1%		
守山市	405	35	346	33	180	673	128	220	17	25	990	1,356	5	380	-	89	71	86	-	5,039	2,177	
利用率	18.6%	1.6%	15.9%	1.5%	8.3%	30.9%	5.9%	10.1%	0.8%	1.1%	45.5%	62.3%	0.2%	17.5%	-	4.1%	3.3%	4.0%	-	231.5%		
栗東市	271	17	211	18	161	568	125	169	14	17	648	1,007	1	175	-	12	21	52	-	3,487	1,356	
利用率	20.0%	1.3%	15.6%	1.3%	11.9%	41.9%	9.2%	12.5%	1.0%	1.3%	47.8%	74.3%	0.1%	12.9%	-	0.9%	1.5%	3.8%	-	257.2%		
野洲市	283	24	221	30	111	568	160	225	31	13	717	1,097	5	266	-	31	-	54	-	3,836	1,526	
利用率	18.5%	1.6%	14.5%	2.0%	7.3%	37.2%	10.5%	14.7%	2.0%	0.9%	47.0%	71.9%	0.3%	17.4%	-	2.0%	-	3.5%	-	251.4%		
湖南圏域	1,545	107	1,204	147	751	2,708	701	862	92	96	3,628	5,400	12	1,233	-	184	240	312	19	19,241	8,115	
利用率	19.0%	1.3%	14.8%	1.8%	9.3%	33.4%	8.6%	10.6%	1.1%	1.2%	44.7%	66.5%	0.1%	15.2%	-	2.3%	3.0%	3.8%	0.2%	237.1%		
滋賀県	9,382	854	5,130	1,404	4,460	13,371	3,797	4,332	681	732	19,292	27,951	21	5,599	1	1,069	1,306	1,833	127	101,360	41,312	
利用率	22.7%	2.1%	12.4%	3.4%	10.8%	32.4%	9.2%	10.5%	1.6%	1.8%	46.7%	67.7%	0.1%	13.6%	0.0%	2.6%	3.2%	4.4%	0.3%	245.4%		

資料：滋賀県国民健康保険団体連合会 審査支払いベース

※ 利用率はサービス受給者総数に占める各サービス利用者数

(2) 介護予防サービス利用状況（延べ利用者数）

（平成30年3月分 単位：人）

区分	介護予防サービス												介護予防 支 援	地域密着型介護予防サービス						計 (延べ利 用者数)	受給者数 (実人数)
	介護予防 訪問介護	介護予防 訪問入浴 介護	介護予防 訪問看護	介護予防 訪問リハ ビリテー ション	介護予防 居宅療養 管理指 導	介護予防 通所介護	介護予防 通所リハ ビリテー ション	介護予防 短期入所 生活介護	介護予防 短期入所 療養介 護	介護予防 特定施設 入居者 生活介 護	介護予防 福祉用 具与 	介護予防 認知症 対応型 通所介 護		介護予防 小規模 多機能 型居宅 介護	介護予防 認知症 対応型 共同生 活介護						
草津市	2	-	59	10	14	2	51	2	-	6	353	414				-	14	-		927	483
利用率	0.4%	-	12.2%	2.1%	2.9%	0.4%	10.6%	0.4%	-	1.2%	73.1%	85.7%				0.0%	2.9%	0.0%		191.9%	
守山市	1	1	71	3	5	0	47	0	-	2	259	333				5	6	2		735	410
利用率	0.2%	0	17.3%	0.7%	1.2%	0.0%	11.5%	0.0%	-	0.5%	63.2%	81.2%				1.2%	1.5%	0		179.3%	
栗東市	1	-	36	3	13	0	66	4	-	4	161	214				-	-	-		502	231
利用率	0.4%	-	15.6%	1.3%	5.6%	0.0%	28.6%	1.7%	-	1.7%	69.7%	92.6%				-	-	-		217.3%	
野洲市	1	-	19	5	3	5	19	0	-	0	170	199				1	-	-		422	224
利用率	0.4%	-	8.5%	2.2%	1.3%	2.2%	8.5%	0.0%	-	0.0%	75.9%	88.8%				0.4%	-	-		188.4%	
湖南圏 域	5	1	185	21	35	7	183	6	-	12	943	1,160				6	20	2		2,586	1,348
利用率	0.4%	0	13.7%	1.6%	2.6%	0.5%	13.6%	0.4%	-	0.9%	70.0%	86.1%				0.4%	1.5%	0.1%		191.8%	
滋賀県	32	4	671	204	230	53	1,308	47	-	91	5,000	6,254				20	102	4		14,020	7,093
利用率	0.5%	0.1%	9.5%	2.9%	3.2%	0.7%	18.4%	0.7%	0.0%	1.3%	70.5%	88.2%				0.3%	1.4%	0.1%		197.7%	

資料：滋賀県国民健康保険団体連合会 審査支払いベース
 ※ 利用率はサービス受給者総数に占める各サービス利用者数

(3)居宅介護サービス・介護予防サービス利用状況（延べ利用者数 合計）

（平成30年3月分 単位：人）

区分	居宅介護サービス・介護予防サービス											居宅介護支援 介護予防支援	地域密着型サービス・地域密着型介護予防サービス							計 (延べ利用者数)	受給者数 (実人数)
	(介護予防)訪問介護	(介護予防)訪問浴介	(介護予防)入浴介護	(介護予防)訪問看護	(介護予防)訪問リハビリテーション	(介護予防)居宅療養管理指導	(介護予防)通所介護	(介護予防)通所リハビリテーション	(介護予防)短期入所生活介護	(介護予防)短期入所療養介護	(介護予防)特定施設入居者生活介護		(介護予防)福祉用具貸与	定期巡回・随時対応型訪問介護看護	地域密着型通所介護	夜対応型訪問介護	間型通所介護	(介護予防)認知症対応型通所介護	(介護予防)小規模多機能型居宅介護		
草津市	588	31	485	76	313	901	339	250	30	47	1,626	2,354	1	412	-	52	162	120	19	7,806	3,539
利用率	16.6%	0.9%	13.7%	2.1%	8.8%	25.5%	9.6%	7.1%	0.8%	1.3%	45.9%	66.5%	0.0%	11.6%	-	1.5%	4.6%	3.4%	0.5%	220.6%	
守山市	406	36	417	36	185	673	175	220	17	27	1,249	1,689	5	380	-	94	77	88	-	5,774	2,587
利用率	15.7%	1.4%	16.1%	1.4%	7.2%	26.0%	6.8%	8.5%	0.7%	1.0%	48.3%	65.3%	0.2%	14.7%	-	3.6%	3.0%	3.4%	-	223.2%	
栗東市	272	17	247	21	174	568	191	173	14	21	809	1,221	1	175	-	12	21	52	-	3,989	1,587
利用率	17.1%	1.1%	15.6%	1.3%	11.0%	35.8%	12.0%	10.9%	0.9%	1.3%	51.0%	76.9%	0.1%	11.0%	-	0.8%	1.3%	3.3%	-	251.4%	
野洲市	284	24	240	35	114	573	179	225	31	13	887	1,296	5	266	-	32	0	54	-	4,258	1,750
利用率	16.2%	1.4%	13.7%	2.0%	6.5%	32.7%	10.2%	12.9%	1.8%	0.7%	50.7%	74.1%	0.3%	15.2%	-	1.8%	0.0%	3.1%	-	243.3%	
湖南圏域	1,550	108	1,389	168	786	2,715	884	868	92	108	4,571	6,560	12	1,233	-	190	260	314	19	21,827	9,463
利用率	16.4%	1.1%	14.7%	1.8%	8.3%	28.7%	9.3%	9.2%	1.0%	1.1%	48.3%	69.3%	0.1%	13.0%	-	2.0%	2.7%	3.3%	0.2%	230.7%	
滋賀県	9,414	858	5,801	1,608	4,690	13,424	5,105	4,379	681	823	24,292	34,205	21	5,599	1	1,089	1,408	1,837	127	115,380	48,405
利用率	19.4%	1.8%	12.0%	3.3%	9.7%	27.7%	10.5%	9.0%	1.4%	1.7%	50.2%	70.7%	0.0%	11.6%	0.0%	2.2%	2.9%	3.8%	0.3%	238.4%	

資料：滋賀県国民健康保険団体連合会 審査支払いベース
 ※ 利用率はサービス受給者総数に占める各サービス利用者数

(4)施設サービス利用状況

利用人数

(平成30年3月分 単位:人)

サービス名	介護老人 福祉施設	介護老人 保健施設	介護療養型 医療施設	地域密着型 介護老人 福祉施設	合計	受給者 数 (実人数)
草津市	414	146	66	123	749	634
利用率	65.3%	23.0%	10.4%	19.4%	118.1%	
守山市	202	151	11	49	413	360
利用率	56.1%	41.9%	3.1%	13.6%	114.7%	
栗東市	172	68	14	29	283	256
利用率	67.2%	26.6%	5.5%	0	110.5%	
野洲市	118	200	13	41	372	317
利用率	37.2%	63.1%	4.1%	12.9%	117.4%	
湖南圏域	906	565	104	242	1,817	1,567
利用率	57.8%	36.1%	6.6%	15.4%	116.0%	
滋賀県	5398	2953	504	726	9,581	8,811
利用率	61.3%	33.5%	5.7%	8.2%	108.7%	

資料：滋賀県国民健康保険団体連合会 審査支払いベース

※ 利用率は施設サービス受給者総数に占める各施設サービス利用者数

第6 障害者（児）福祉

1 身体障害者（児）手帳交付者数

（平成30年3月31日現在）（単位：人）

	視覚障害							聴覚・平衡機能障害						音声・言語・そしゃく 機能障害						肢体不自由						内部障害							
	1級	2級	3級	4級	5級	6級	計	1級	2級	3級	4級	5級	6級	計	1級	2級	3級	4級	5級	6級	計	1級	2級	3級	4級	5級	6級	計	1級	2級	3級	4級	計
草津市	55	72	17	15	34	11	204	14	88	43	61	3	102	311	4	6	17	19			46	326	324	386	560	305	133	2,034	906	16	155	257	1,334
守山市	61	35	3	8	16	12	135	6	65	18	40	2	60	191	1	3	10	3			17	238	218	263	343	221	78	1,361	480	8	78	141	707
栗東市	39	41	5	8	20	11	124	4	56	23	25	2	63	173	2	2	9	9			22	163	169	191	282	147	77	1,029	372	7	60	143	582
野洲市	31	41	8	7	14	6	107	6	30	21	22	0	28	107	0	1	9	5			15	150	170	178	236	117	43	894	334	4	47	98	483
計	186	189	33	38	84	40	570	30	239	105	148	7	253	782	7	12	45	36			100	877	881	1,018	1,421	790	331	5,318	2,092	35	340	639	3,106

資料：福祉行政報告例

2 療育手帳交付状況

(平成30年3月31日現在)(単位:人)

	交付者数	左の内訳		
		うち18歳未満	A(重度)	B(中軽度)
草津市	1,042	379	323	719
守山市	682	204	258	424
栗東市	551	173	184	367
野洲市	477	169	154	323
計	2,752	925	919	1,833

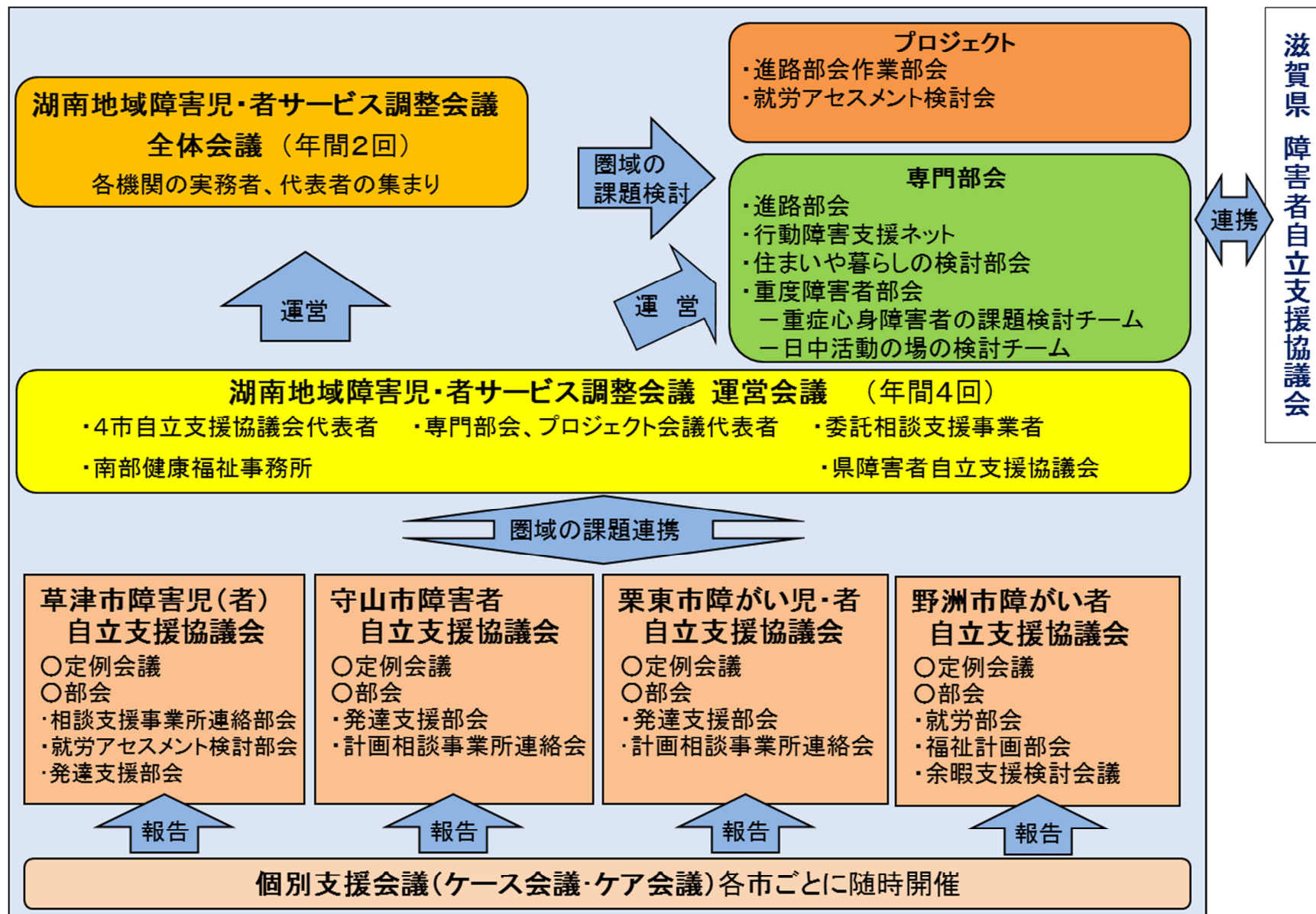
資料:福祉行政報告例

3 指定障害福祉サービス事業所数

(平成30年3月31日現在)(単位:箇所)

	居宅介護	重度訪問介護	行動援護	同行援護
草津市	23	23	8	10
守山市	18	16	5	4
栗東市	8	6	1	3
野洲市	6	5	2	2
計	55	50	16	19

4 湖南地域障害児・者サービス調整会議のシステムについて



第7 精神保健福祉

1 申請・通報状況

平成29年度(単位:件)

区 分		草津市		守山市		栗東市		野洲市		その他		計	
		計	再)情報C対応	計	再)情報C対応	計	再)情報C対応	計	再)情報C対応	計	再)情報C対応	計	再)情報C対応
性別	男	13	7	4	3	4	4	4	4	5	4	30	22
	女	19	18	3	2	6	5	3	1	3	2	34	28
	計	32	25	7	5	10	9	7	5	8	6	64	50
申請・通報経路	家族	-	-	-	-	-	-	-	-	-	-	-	-
	本人	-	-	-	-	-	-	-	-	-	-	-	-
	住民・職場	-	-	-	-	-	-	-	-	-	-	-	-
	保健福祉医療関係者	-	-	-	-	-	-	-	-	2	-	2	-
	救急隊	-	-	-	-	-	-	-	-	-	-	-	-
	矯正施設	-	-	-	-	-	-	-	-	-	-	-	-
	警察	30	25	7	5	10	9	7	5	6	6	60	50
	検 査	2	-	-	-	-	-	-	-	-	-	2	-
計	32	25	7	5	10	9	7	5	8	6	64	50	

【* 再)情報C対応 : 平日17:15~翌8:30、休日8:30~翌8:30】

年 度 別	H20	H21	H22	H23	H24	H25	H26	H27	H28	H29
申請・通報件数	26	27	30	19	29	29	27	34	47	64

1-1 救急対応状況

平成29年度(単位:件)

区 分		草津市	守山市	栗東市	野洲市	その他	計
性別	男	3	3	1	1	1	9
	女	3	1	1	-	-	5
	計	6	4	2	1	1	14
相談経路	家族	3	-	2	-	-	5
	本人	-	-	-	-	-	-
	住民・職場	-	-	-	-	-	-
	保健福祉医療関係者	3	4	-	1	-	8
	救急隊	-	-	-	-	-	-
	警察	-	-	-	-	1	1
計	6	4	2	1	1	14	

2 申請・通報に基づく診察状況

平成29年度(単位:件)

緊急措置診察の有無		草津市		守山市		栗東市		野洲市		その他		計	
		計	再)情報C対応	計	再)情報C対応	計	再)情報C対応	計	再)情報C対応	計	再)情報C対応	計	再)情報C対応
有	要 措 置	20	15	4	4	7	7	6	4	5	3	42	33
	措 置 不 要	16	11	3	3	3	3	4	3	4	2	30	22
	無	4	4	1	1	4	3	2	1	1	1	12	10
無		12	10	3	1	3	2	1	1	3	3	22	17
合 計		32	25	7	5	10	9	7	5	8	6	64	50

【* 再)情報C対応 : 平日17:15~翌8:30、休日8:30~翌8:30】

3 精神保健福祉相談実施状況

平成29年度(単位:人)

	実人員	(再掲)新規者の受付経路			面接相談(再掲)														訪問指導(再掲)														電話相談等延人員	検討会議参加回数										
		市	医療機関	その他	延人員														延人員																									
					実人員	老人精神	社会復帰	アルコール	薬物	ギャンブル	思春期	心の健康づくり	摂食障害	てんかん	その他	計	再掲						実人員	老人精神	社会復帰	アルコール	薬物	ギャンブル	思春期	心の健康づくり	摂食障害	てんかん			その他	計	再掲							
																	ひきこもり	発達障害	高次脳機能障害	うつ	自殺関連	犯罪被害															災害	ひきこもり	発達障害	高次脳機能障害	うつ	自殺関連	犯罪被害	災害
草津市	75	2	1	15	40	-	4	4	2	-	25	10	4	1	56	106	29	9	1	1	3	-	-	35	2	3	1	-	-	10	11	-	-	75	102	23	23	1	-	7	-	-	987	118
守山市	31	-	2	5	16	1	-	-	-	-	3	8	-	-	25	37	10	4	-	3	-	-	-	16	1	1	9	-	-	3	10	-	-	15	39	11	-	-	-	9	-	-	379	30
栗東市	28	3	1	5	15	19	-	1	-	-	2	5	-	-	14	41	3	1	-	1	-	-	-	12	-	1	-	-	-	22	-	-	25	48	-	10	-	-	1	-	-	284	18	
野洲市	21	2	2	4	10	-	-	-	-	-	6	4	-	-	13	23	4	5	-	-	3	-	-	9	-	4	-	-	2	7	-	-	16	29	14	4	-	-	1	-	-	350	34	
その他	4	4	-	-	3	-	-	-	-	-	-	1	-	-	4	5	-	-	-	-	-	-	-	3	-	-	-	-	-	-	-	1	1	-	1	-	-	-	-	-	126	5		
計	159	11	6	29	84	20	4	5	2	-	36	28	4	1	112	212	46	19	1	5	6	-	-	75	3	9	10	-	-	15	50	-	-	132	219	48	38	1	-	18	-	-	2,126	205

4 ストレス相談

平成29年度

区分		草津市		守山市		栗東市		野洲市		計	
		男	女	男	女	男	女	男	女	男	女
人数	実人員	1		2	2	1	4			4	6
	延人員	1		2	2	1	4			4	6
年齢	～20歳	1		1						2	-
	20～29歳						1			-	1
	30～39歳				1					-	1
	40～49歳			1			1			1	1
	50～59歳					1	2			1	2
	60～69歳				1					-	1
	70歳～									-	-
把握経路	本人									-	-
	家族			1	1		2			1	3
	市町村			1		1				2	-
	その他				1		2			-	3
相談内容	老人精神									-	-
	社会復帰									-	-
	アルコール									-	-
	薬物									-	-
	思春期			1			1			1	1
	心の健康づくり						1			1	-
	うつ・うつ状態						2			-	2
その他			1	2		1			1	3	
(再掲)	ひきこもり			1		1				2	-
	発達障害									-	-
	自殺関連									-	-
	犯罪被害									-	-
事後	要医療					1	3			1	3
	主治医連絡									-	-
	対応指導			2	2		1			2	3
	その他									-	-

5 自殺対策

(1)啓発活動

街頭啓発

日 時：平成29年 9月12日（火） 7時30分～ 8時30分

場 所：草津駅周辺

内 容：自殺予防啓発用ポケットティッシュの配布

(2)湖南圏域自殺対策連絡協議会

日 時：平成30年 3月 9日（金）15時00分～16時30分

場 所：草津保健所3階大会議室

内 容：（1）滋賀県自殺対策計画について
（2）各市自殺対策計画策定について
（3）各関係機関の取り組み状況および意見交換

構成員：医療機関、法律関係機関、労働関係機関、警察、消防、学校、
自助グループ、行政等

出席者：20人

6 その他

(1) 湖南圏域地域移行・地域定着推進会議

日 時：第1回：平成29年 5月23日(火) 9時30分～11時30分
第2回：平成29年 7月18日(火) 9時30分～11時30分
第3回：平成29年 9月19日(火) 9時30分～11時30分
第4回：平成29年11月21日(火) 9時30分～11時30分
第5回：平成30年 2月20日(火) 9時30分～11時30分

場 所：草津保健所3階 大会議室

参加者：管内4市、精神保健福祉センター、相談支援事業所、精神科病院

内 容：第1回：平成28年度実績と今年度の活動について、圏域の精神障害者支援の目指す姿や課題について
第2回：今年度の協議内容について、研修企画について、入退院を繰り返す患者について
第3回：地域移行成功事例について、地域支援困難事例について、精神保健福祉従事者研修会について
第4回：地域支援困難事例について、精神保健福祉従事者研修会について
第5回：湖南圏域の地域移行・地域定着における課題や今後の方向性について

(2) 精神保健福祉従事者研修会

日 時：第1回：平成29年12月 7日(木) 14時00分～17時00分
第2回：平成30年 1月29日(月) 14時00分～17時00分

場 所：草津保健所3階 大会議室

目 的：地域の精神保健福祉関係従事者を対象に地域で精神疾患を持ちながら生活する方への理解を促進し、支援者間の連携を深めることや、精神障害者ケアマネジメント力の向上を目指す。

参加者：湖南圏域において精神障害者の日常生活を支援する関係機関（精神科医療機関、訪問看護ステーション、相談支援事業所、就労支援事業所、ヘルパー事業所、宿泊型自立訓練事業所、グループホーム、市等）

講 師：第1回：大阪府立大学 准教授 三田優子 氏
第2回：龍谷大学 教授 荒田寛 氏

内 容：第1回：事例検討、グループワーク、講義「支援が難しいと思われる利用
者をどう理解するか」
第2回：事例検討、グループワーク、講義「精神疾患のある方への関わり
～ケアマネジメントの手法について～」

第8 母子保健

1 妊娠の届出状況(妊娠週数別)

妊娠届出者数	妊 娠 週 数						合 計
	満11週以内	満12～19週	満20～27週	満28週～ 分娩まで	分娩後	不 詳	
草 津 市	1,302	1,261	33	2	4	2	2,604
守 山 市	801	787	10	2	1	1	1,602
栗 東 市	850	820	27	2	0	1	1,700
野 洲 市	463	444	13	2	3	0	925
合 計	3,416	3,312	83	8	8	4	6,831

2 妊娠一般健康診査実施状況

市 名	受診実人員	受診延人員	指導区分結果別延人員		
			異常なし	要 指 導	要 精 査
草 津 市	1,300	1,977	15,078	15,027	44
守 山 市	895	1,265	9,775	9,723	50
栗 東 市	945	1,356	10,118	10,060	51
野 洲 市	463	705	5,042	5,007	34
合 計	3,603	5,303	40,013	39,817	179

3 保健指導実施状況

市名	妊婦			産婦			乳児			幼児			延人員 電話相談
	実人員	(再掲) 健診の 事後指導	延人員	実人員	(再掲) 健診の 事後指導	延人員	実人員	(再掲) 健診の 事後指導	延人員	実人員	(再掲) 健診の 事後指導	延人員	
草津市	1,469	0	1,486	25	0	34	156	17	215	399	185	497	2,361
守山市	6	0	6	0	0	0	179	49	179	737	590	752	484
栗東市	960	0	985	10	1	15	436	136	1,115	489	143	866	762
野洲市	502	0	502	1	1	1	307	307	1,296	511	511	1,680	896
合計	2,937	0	2,979	36	2	50	1,078	509	2,805	2,136	1,429	3,795	4,503

4 健康教育(集団指導)実施状況

市名	思春期・未婚女性学級		婚前・新婚学級		両(母)親学級		育児学級		その他		計	
	開催延回数	参加延人員	開催延回数	参加延人員	開催延回数	参加延人員	開催延回数	参加延人員	開催延回数	参加延人員	開催延回数	参加延人員
草津市	0	0	0	0	0	0	20	544	19	510	39	1,054
守山市	0	0	0	0	4	29	12	859	9	175	25	1,063
栗東市	0	0	0	0	0	0	0	0	79	2,696	79	2,696
野洲市	0	0	0	0	22	176	18	623	3	79	43	878
合計	0	0	0	0	26	205	50	2,026	110	3,460	186	5,691

5 乳幼児健診実施状況

市名	一般健康診査							
	乳児		幼児					
	対象人員	受診延人員	1歳6か月児健康診査		3歳児健康診査		その他	
			対象人員	受診実人員	対象人員	受診実人員	対象人員	受診延人員
草津市	2,549	2,507	1,314	1,275	1,391	1,359	1,391	1,359
守山市	1,644	1,623	852	844	891	868	888	868
栗東市	1,745	1,722	835	832	783	739	814	794
野洲市	1,009	993	501	493	453	441	523	514
合計	6,947	6,845	3,502	3,444	3,518	3,407	3,616	3,535

6 乳幼児発達相談指導事業

年齢、問題別区分

市 別		草 津 市								守 山 市								栗 東 市								野 州 市							
年 齢		0歳	1歳	2歳	3歳	4歳	5歳	6歳~	計	0歳	1歳	2歳	3歳	4歳	5歳	6歳~	計	0歳	1歳	2歳	3歳	4歳	5歳	6歳~	計	0歳	1歳	2歳	3歳	4歳	5歳	6歳~	計
発 達 障 害	精神遅滞	0	3	11	3	1	0	0	18	0	3	8	4	0	0	0	15	1	1	5	3	2	0	0	12	0	1	0	2	1	0	0	4
	境界域精神遅滞	0	3	21	19	4	0	0	47	0	18	21	7	0	0	0	46	0	0	12	19	5	0	0	36	0	1	6	4	2	0	0	13
	広汎性発達障害	0	1	12	8	3	1	0	25	0	0	0	0	0	0	0	0	0	2	14	29	6	0	0	51	0	2	19	22	7	0	0	50
	ことばの遅れ	0	6	39	25	2	0	0	72	0	7	28	1	0	0	0	36	0	2	24	27	12	0	0	65	0	2	10	7	0	0	0	19
	注意欠陥多動障害	0	0	1	3	0	0	0	4	0	0	1	0	0	0	0	1	0	1	4	10	3	0	0	18	0	0	5	8	1	0	0	14
	その他	0	0	4	6	1	0	0	11	0	10	18	8	0	0	0	36	0	0	4	7	1	0	0	12	0	0	4	4	1	0	0	9
心因性の問題		0	0	0	2	0	0	0	2	0	1	1	0	0	0	0	2	0	0	0	3	1	0	0	4	0	1	0	0	0	0	0	1
児の問題なし		0	1	1	6	2	0	0	10	0	1	10	2	0	0	0	13	0	0	0	10	2	0	0	12	0	2	3	2	0	0	0	7
計（実人員）		0	14	89	72	13	1	0	189	0	40	87	22	0	0	0	149	1	6	63	108	32	0	0	210	0	9	47	49	12	0	0	117
延相談回数		0	15	113	84	14	1	0	227	0	45	95	22	0	0	0	162	1	8	71	136	32	0	0	248	0	9	60	71	12	0	0	152
(再掲) 今年度新規 (実人員)		0	14	81	53	6	0	0	154	0	40	87	22	0	0	0	149	0	5	50	68	12	0	0	135	0	9	41	36	12	0	0	98
(再掲) 不適切な養育の 問題 (実人員)		0	6	7	7	1	0	0	21	0	0	0	0	0	0	0	0	0	0	0	1	1	0	0	2	0	1	2	1	0	0	0	4

年度末現在の転帰(実人員)

市 別	草津市	守山市	栗東市	野洲市
相 談 終 了	113	54	126	20
相 談 継 続	71	91	84	95
そ の 他	5	4	0	2
計	189	149	210	117

他機関との連携など(重複可) (人)

市 別	草津市	守山市	栗東市	野洲市
療育機関 (療育教室、療育センター等)	12	0	37	14
療育発達相談(保健所)	0	4	0	0
医療機関	8	1	0	0
保育所・幼稚園との連携	25	25	125	47
親子教室(保健分野)	0	67	56	15
発達支援教室	76	17	9	0
その他	35	4	0	6

7 妊産婦・新生児訪問指導実施状況

(単位:人)

市名	妊婦		産婦		新生児 (除:未熟児)		未熟児		乳児 (除:新生児未熟児)		幼児	
	実人員	延人員	実人員	延人員	実人員	延人員	実人員	延人員	実人員	延人員	実人員	延人員
草津市	17	26	1,242	1,294	78	79	127	129	1067	1,112	83	130
守山市	2	3	760	779	74	78	71	72	628	639	61	63
栗東市	10	22	555	567	54	56	32	32	486	513	54	81
野洲市	6	9	365	404	60	74	30	33	280	302	15	21
合計	35	60	2,922	3,044	266	287	260	266	2,461	2,566	213	295

8 ハイリスク妊産婦・新生児援助事業

(1)妊 婦

市 名	対象者数 (連絡件数)	初 回 の 指 導 方 法 (実人員)				事 後 指 導			
		訪 問	電 話	面 接	合 計	訪 問	電 話	健 診	そ の 他
草 津 市	13	8	4	1	13	10	0	0	3
守 山 市	8	2	5	1	8	8	0	0	0
栗 東 市	8	3	5	0	8	8	5	0	1
野 洲 市	8	4	6	2	12	5	4	0	0
合 計	37	9	20	4	41	31	9	0	4

(2)産 婦

市 名	対象者数 (連絡件数)	初 回 の 指 導 方 法 (実人員)				事 後 指 導			
		訪 問	電 話	面 接	合 計	訪 問	電 話	健 診	そ の 他
草 津 市	127	104	6	1	111	16	40	22	1
守 山 市	68	68	0	0	68	8	16	30	14
栗 東 市	59	53	0	5	58	47	3	16	21
野 洲 市	31	26	0	0	26	7	10	14	4
管 外	-	-	-	-	-	-	-	-	-
合 計	285	251	6	6	263	78	69	82	40

(3)新 生 児

市 名	対象者数 (連絡件数)	初 回 の 指 導 方 法 (実人員)				事 後 指 導			
		訪 問	電 話	面 接	合 計	訪 問	電 話	健 診	そ の 他
草 津 市	96	86	3	1	90	11	22	21	1
守 山 市	61	60	0	0	60	2	12	32	15
栗 東 市	51	50	44	0	94	42	4	14	19
野 洲 市	36	35	0	0	35	2	4	28	4
管 外	-	-	-	-	-	-	-	-	-
合 計	244	231	47	1	279	57	42	95	39

(4)周産期保健医療連絡調整会議開催状況

開催日時・場所	概要	出席者
平成30年3月20日(火) 14:00~15:00 南部健康福祉事務所 3階大会議室	○ハイリスク妊産婦・新生児援助事業について ○その他	滋賀医科大学医学部附属病院、 大津赤十字病院、草津総合病院、 南草津野村病院、済生会滋賀県病院、 希望が丘クリニック、坂井産婦人科、 清水産婦人科、ハピネスバースクリニック、 山田産婦人科、滋賀県助産師会、 草津市健康増進課、栗東市健康増進課、 野洲市健康推進課、南部健康福祉事務所

9 人工妊娠中絶件数(母体の年齢階級別)

妊娠週数	16歳未満	16~17	18~19	20~24	25~29	30~34	35~39	40~44	45~49	50歳以上	不詳	計
7週以前	2	11	28	38	43	54	57	60	5	-	-	298
8~11週	2	6	17	22	18	23	23	15	1	-	-	127
12~15週	1	2	3	10	5	3	5	2	-	-	-	31
16~19週	-	1	2	4	5	6	3	3	-	-	-	24
20・21週	1	2	1	6	4	2	4	1	-	-	-	21
不詳	-	-	-	-	-	-	-	-	-	-	-	-
合計	6	22	51	80	75	88	92	81	6	-	-	501

10 乳幼児の健康診査状況

(1) 4ヶ月健診

ア 受診状況

		草津市	守山市	栗東市	野洲市	計
対象児数		1,221	815	849	423	3,308
受診児数		1,190	800	828	416	3,234
受診率(%)		97.5	98.2	97.5	98.3	97.8
結果	発育順調	863	392	452	135	1,842
	要指導	90	36	96	100	322
	要観察	154	83	122	25	384
	要精健	19	165	80	65	329
	要医療	4	8	8	4	24
	管理中	60	116	70	87	333

イ 満3ヶ月時での栄養方法

	母乳		混合		人工	
	人数	%	人数	%	人数	%
草津市	720	60.6	337	28.3	132	11.1
守山市	478	59.8	211	26.4	111	13.9
栗東市	485	58.8	246	29.8	94	11.4
野洲市	238	57.2	115	27.6	63	15.1
計	1,921	59.5	909	28.1	400	12.4

ウ 事後指導を要するものの状況

(延べ人数)

区分	市別	草津市		守山市		栗東市		野洲市		合計	
			(再掲)要観察		(再掲)要観察		(再掲)要観察		(再掲)要観察		(再掲)要観察
a 発育栄養問題	体重増加不良	15	27	6	37	18	67	23	24	62	155
	肥満	1	1	0	1	5	10	2	0	8	12
	低身長	1	2	1	9	3	32	2	0	7	43
b 身体各部の問題	頭部・大泉門	0	2	0	3	1	8	1	1	2	14
	顔面・頭部	0	0	0	0	0	1	0	1	0	2
	胸背部	0	0	0	0	0	0	1	0	1	0
	腹部	2	5	0	0	1	3	0	1	3	9
	腎・尿路系	0	0	0	0	0	0	1	0	1	0
	ソケイ部陰部臀部	2	7	0	0	0	6	4	0	6	13
	四肢・筋骨	1	0	0	0	0	1	0	0	1	1
	心臓	2	2	0	0	1	2	0	0	3	4
	股関節	5	6	0	0	0	3	3	2	8	11
	皮膚	41	57	1	1	9	6	35	0	86	64
	眼	1	0	0	0	0	0	1	0	2	0
	耳鼻咽喉	3	10	1	0	18	1	10	0	32	11
	口腔	0	0	0	1	0	0	4	0	4	1
	けいれん	0	1	0	0	0	0	0	0	0	1
	他の中枢性疾患	0	0	0	0	0	1	0	0	0	1
c 奇形・先天性異常	小奇形・先天異常	0	0	0	0	0	0	0	0	0	0
d 精神運動発達	運動発達	7	30	5	28	11	19	32	16	55	93
	精神発達	0	0	0	8	1	7	0	0	1	15
	その他	0	0	0	0	1	0	2	0	3	0
e 生活習慣の問題	栄養・食事	0	0	0	0	18	1	50	2	68	3
	生活習慣・睡眠	1	0	8	2	34	3	20	0	63	5
	排泄	0	1	0	0	5	0	0	0	5	1
f その他		23	4	1	0	13	0	21	0	58	4
計(延べ数)		105	155	23	90	139	171	212	47	479	463

(注) e 生活習慣の問題：e のみの問題児を計上。

a～d と重複しない。

要観察再掲：要観察、要精査、要医療、管理中の合計数

(2)10ヶ月健診

ア 受診状況

		草津市	守山市	栗東市	野洲市	計
対象児数		1,257	827	849	467	3,400
受診児数		1,239	811	836	462	3,348
受診率(%)		98.6	98.1	98.5	98.9	98.5
結果	発育順調	342	392	425	123	1,282
	要指導	581	93	135	145	954
	要観察	166	160	172	37	535
	要精査	18	20	8	25	71
	要医療	3	5	9	12	29
	管理中	129	141	87	120	477

イ 事後指導を要するものの状況

区分	市別	草津市		守山市		栗東市		野洲市		合計	
		(再掲)要観察	(再掲)要観察	(再掲)要観察	(再掲)要観察	(再掲)要観察	(再掲)要観察	(再掲)要観察	(再掲)要観察		
a 発育栄養問題	体重増加不良	49	40	9	43	15	57	17	20	90	160
	肥満	20	3	3	3	4	7	5	0	32	13
	低身長	43	32	7	18	11	37	6	4	67	91
b 身体各部の問題	頭部・大泉門	4	0	4	2	1	8	1	0	10	10
	顔面・頭部	0	0	1	0	0	0	0	0	1	0
	胸背部	2	0	0	0	1	0	4	0	7	0
	腹部	5	0	0	0	2	0	0	0	7	0
	腎・尿路系	0	0	0	0	0	0	0	0	0	0
	ソケイ部陰部臀部	21	1	0	1	0	3	7	0	28	5
	四肢・筋骨	1	0	0	0	0	0	1	2	2	2
	心臓	3	0	0	0	0	0	0	0	3	0
	股関節	2	0	0	0	2	0	0	0	4	0
	皮膚	16	0	0	1	3	2	18	1	37	4
	眼	5	0	0	0	1	0	3	1	9	1
	耳鼻咽喉	13	1	0	0	1	1	19	0	33	2
	口腔	1	0	0	0	0	1	0	0	1	1
	けいれん	0	0	0	0	0	0	0	0	0	0
他の中枢性疾患	0	0	0	0	0	0	0	0	0	0	
c 奇形・先天性異常	小奇形・先天異常	0	0	0	0	0	1	0	0	0	1
d 精神運動発達	運動発達	28	134	9	58	11	55	8	26	56	273
	精神発達	40	39	57	131	37	45	49	18	183	233
	その他	0	0	0	0	0	2	4	0	4	2
e 生活習慣の問題	栄養・食事	536	22	223	2	93	28	116	13	968	65
	生活習慣・睡眠	22	0	6	2	26	2	14	0	68	4
	排せつ	1	0	0	0	4	0	0	0	5	-
その他	199	1	0	0	7	2	46	0	252	3	
計		1,011	273	319	261	219	251	318	85	1,867	870

(注) e 生活習慣の問題：e のみの問題児を計上。

a～d と重複しない。

要観察再掲：要観察、要精査、要医療、管理中の合計数

(3)1歳6ヶ月健診
ア 受診状況

		草津市	守山市	栗東市	野洲市	計
対象児数		1,314	852	835	501	3,502
受診児数		1,275	844	832	493	3,444
受診率(%)		97.0	99.1	99.6	98.4	98.3
結果	発育順調	371	327	361	95	1,154
	要指導	551	84	81	162	878
	要観察	183	237	305	67	792
	要精査	62	64	16	21	163
	要医療	13	2	10	9	34
	管理中	95	130	59	139	423

イ 事後指導を要するものの状況

区分	市別	草津市		守山市		栗東市		野洲市		合計	
		(再掲)要観察	(再掲)要観察	(再掲)要観察	(再掲)要観察	(再掲)要観察	(再掲)要観察	(再掲)要観察	(再掲)要観察		
a 発育栄養問題	体重増加不良	28	7	6	19	6	36	4	1	44	63
	肥満	33	9	5	12	2	6	11	3	51	30
	低身長	88	31	7	32	9	68	16	6	120	137
b 身体各部の問題	頭部・大泉門	0	0	0	4	3	9	11	2	14	15
	顔面・頭部	0	0	0	0	0	0	0	0	0	0
	胸背部	3	0	0	0	1	1	2	0	6	1
	腹部	3	0	0	0	0	0	0	0	3	0
	腎・尿路系	0	0	0	0	0	0	0	0	0	0
	ソケイ部陰部腎部	6	0	1	2	2	1	27	0	36	3
	四肢・筋骨	3	1	0	0	0	0	1	0	4	1
	心臓	4	0	0	0	2	0	0	0	6	0
	股関節	2	0	0	0	0	0	0	0	2	0
	皮膚	13	0	0	0	0	0	9	0	22	0
	眼	4	0	0	0	1	0	6	0	11	0
	耳鼻咽喉	2	0	0	0	0	1	17	2	19	3
	口腔	0	0	0	0	1	0	3	0	4	0
	けいれん	1	0	0	0	0	0	0	0	1	0
他の中枢性疾患	0	0	0	0	0	0	0	0	0	0	
c 奇形・先天性異常	小奇形・先天異常	0	0	0	0	0	0	0	0	0	0
d 精神運動発達	運動発達	5	9	1	14	0	7	2	4	8	34
	精神発達	134	169	67	245	56	256	116	88	373	758
	その他	0	0	0	0	0	0	4	0	4	-
e 生活習慣の問題	栄養・食事	288	11	115	1	31	11	84	4	518	27
	生活習慣・睡眠	15	1	0	0	8	2	5	0	28	3
	排せつ	5	0	0	0	0	0	2	0	7	-
その他	387	0	0	1	8	0	75	1	470	2	
計	1,024	238	202	330	130	398	395	111	1,751	1,077	

(注) e 生活習慣の問題：e のみの問題児を計上。

a～d と重複しない。

要観察再掲：要観察、要精査、要医療、管理中の合計数

(4)3歳児健診

ア 受診状況

		草津市	守山市	栗東市	野洲市	計
対 象 児 数		1,388	891	783	453	3,515
受 診 児 数		1,296	868	739	441	3,344
受 診 率 (%)		93.4	97.4	94.4	97.4	95.1
結 果	発育順調	235	375	207	130	947
	要指導	234	72	168	81	555
	要観察	62	127	142	40	371
	要精査	75	154	135	95	459
	要医療	412	21	15	10	458
	管理中	278	119	72	85	554

イ 肥満度の状況

	-20%未満	-20%～ -15%未満	-15%～ 15%未満	15%～ 20%未満	20%～ 30%未満	30%～ 40%未満	40%以上	不明	計
草津市	0	9	1,248	25	11	1	0	2	1,296
守山市	0	3	827	26	11	1	0	0	868
栗東市	0	2	712	19	3	0	0	3	739
野洲市	0	0	386	46	7	0	0	2	441
計	0	14	3,173	116	32	2	0	7	3,344

ウ 尿検査結果の状況

	被検査 児 数	蛋 白				糖				潜 血				未検児
		－	±	+	++	－	±	+	++	－	±	+	++	
草津市	1,296	780	279	81	5	1,141	0	2	2	979	145	18	3	151
守山市	868	715	47	9	2	772	0	1	0	702	53	15	3	95
栗東市	739	518	132	31	7	685	1	1	1	555	105	23	5	51
野洲市	441	407	4	2	0	412	1	0	0	385	18	9	1	28
計	3,344	2,420	462	123	14	3,010	2	4	3	2,621	321	65	12	325

エ 事後指導を要するものの状況

区分	市別	草津市		守山市		栗東市		野洲市		合計		
		(再掲)要観察	(再掲)要観察	(再掲)要観察	(再掲)要観察	(再掲)要観察	(再掲)要観察	(再掲)要観察	(再掲)要観察			
a 発育栄養問題	体重増加不良	20	0	5	4	3	0	4	1	32	5	
	肥満	26	18	6	0	5	0	9	1	46	19	
	低身長	58	0	9	3	8	0	7	0	82	3	
b 身体各部の問題	頭部・大泉門	0	0	0	0	0	0	3	0	3	0	
	顔面・頭部	0	0	0	0	1	0	0	0	1	0	
	胸背部	0	0	0	0	0	0	0	0	0	0	
	腹部	2	0	0	0	0	0	1	0	3	0	
	腎・尿路系	0	0	0	0	1	0	0	0	1	0	
	ソケイ部陰部臀部	4	0	1	1	0	0	19	0	24	1	
	四肢・筋骨	1	0	0	0	0	0	3	0	4	0	
	心臓	2	0	1	0	0	0	2	0	5	0	
	股関節	1	0	0	0	0	0	0	0	1	0	
	皮膚	7	0	0	0	0	0	1	0	8	0	
	眼	一般	8	0	0	0	2	0	9	0	19	0
		視力	6	4	0	7	0	0	1	2	7	13
	耳鼻咽喉	218	0	2	1	27	0	27	3	274	4	
	口腔	2	0	0	0	6	0	2	0	10	0	
	けいれん	0	0	0	0	0	0	1	0	1	0	
	他の中枢性疾患	0	0	1	0	0	0	0	0	1	0	
検尿	46	81	0	194	199	128	1	59	246	462		
c 奇形・先天性異常	小奇形・先天異常	0	0	0	0	0	0	0	0	0	0	
d 精神運動発達	運動発達	1	1	2	1	0	0	2	0	5	2	
	精神発達	107	30	74	13	80	56	61	8	322	107	
	その他	0	0	0	0	1	0	4	0	5	-	
e 生活習慣の問題	栄養・食事	124	2	1	0	5	0	29	0	159	2	
	生活習慣・睡眠	8	0	1	0	1	0	6	1	16	1	
	排泄	3	0	0	12	1	0	5	0	9	-	
その他	209	0	0	0	3	0	7	1	219	1		
計		853	136	103	236	343	184	204	76	1,503	632	

(注) e 生活習慣の問題：eのみの問題児を計上。

a～dと重複しない。

要観察再掲：要観察、要精査、要医療、管理中の合計数

11 特定不妊治療費助成申請状況

(1) 平成29年度助成実績(市別)

居住市	実人数	延件数
草津市	87	228
守山市	49	115
栗東市	54	144
野洲市	25	76
合計	215	563

(2) 治療別助成件数(延件数)

治療方法	草津市	守山市	栗東市	野洲市	合計
A	19	14	13	12	58
B	85	54	62	27	228
C	81	26	40	26	173
D	17	5	7	5	34
E	26	16	21	6	69
F	0	0	1	0	1
合計	228	115	144	76	563

※参考

【治療方法】

A: 新鮮胚移植を実施 B: 凍結胚移植を実施

C: 以前に凍結した胚を解凍して胚移植を実施

D: 体調不良等により移植のめどが立たず治療終了

E: 受精できず、または胚の分割停止、変性、多精子受精などの異常受精等により中止

F: 採卵したが卵が得られない、又は状態のよい卵が得られないため中止

第9 難病対策

1 特定医療(指定難病)、特定疾患医療受給者数(疾患別)

(1) 疾患別・年齢階級別

(単位:人)

指定難病(特定医療)		0歳 ～9歳	10歳 ～19歳	20歳 ～29歳	30歳 ～39歳	40歳 ～49歳	50歳 ～59歳	60歳 ～69歳	70歳 ～74歳	75歳～	合計
1	球 脊 髄 性 筋 萎 縮 症						1	2	1		4
2	筋 萎 縮 性 側 索 硬 化 症				1	2	5	12	6	7	33
3	脊 髄 性 筋 萎 縮 症		1			1					2
4	原 発 性 側 索 硬 化 症								1		1
5	進 行 性 核 上 性 麻 痺								1	20	21
6	パ ー キ ン ソ ン 病					4	12	53	48	145	262
7	大 脳 皮 質 基 底 核 変 性 症							3		4	7
8	ハ ン チ ン ト ン 病						1	1			2
9	神 経 有 棘 赤 血 球 症										
10	シャルコー・マリー・トゥース病										
11	重 症 筋 無 力 症			1	3	8	10	12	2	11	47
12	先 天 性 筋 無 力 症 候 群										
13	多 発 性 硬 化 症 / 視 神 経 脊 髄 炎			4	10	11	5	5	3	4	42
14	慢 性 炎 症 性 脱 髓 性 多 発 神 経 炎 / 多 巢 性 運 動 ニ ュ ー ロ パ チ ー		1	4		1	2	3	2	3	16
15	封 入 体 筋 炎										
16	ク ロ ウ ・ 深 瀬 症 候 群										
17	多 系 統 萎 縮 症					1	2	7	8	8	26
18	脊 髄 小 脳 変 性 症			1	1	3	5	11	11	9	41
19	ラ イ ソ ゾ ー ム 病		1			4		1			6
20	副 腎 白 質 ジ ス ト ロ フ ィ ー				1						1
21	ミ ト コ ン ド リ ア 病			1		1	1	1			4
22	も や も や 病		2	9	6	6	9	4	1		37
23	プ リ オ ン 病							1	1	1	3
24	亜 急 性 硬 化 性 全 脳 炎										
25	進 行 性 多 巢 性 白 質 脳 症										
26	HTLV-1 関 連 脊 髄 症										
27	特 発 性 基 底 核 石 灰 化 症										
28	全 身 性 ア ミ ロ イ ド ー シ ス						1	2		2	5
29	ウ ル リ ッ ヒ 病										
30	遠 位 型 ミ オ パ チ ー										
31	ベ ス レ ム ミ オ パ チ ー										
32	自 己 貪 食 空 胞 性 ミ オ パ チ ー										
33	シュワルツ・ヤンベル症候群										
34	神 経 線 維 腫 症		3		1	2	3		1		10
35	天 疱 瘡						1	2	1	2	6
36	表 皮 水 疱 症										
37	膿 疱 性 乾 癬 (汎 発 型)					1					1
38	スティーヴンス・ジョンソン症候群										
39	中 毒 性 表 皮 壊 死 症										
40	高 安 動 脈 炎			1	2	2	1	2	2	2	12
41	巨 細 胞 性 動 脈 炎								1		1
42	結 節 性 多 発 動 脈 炎				1		1	2	2	1	7
43	顕 微 鏡 的 多 発 血 管 炎					1		1	3	7	12
44	多 発 血 管 炎 性 肉 芽 腫 症					1	2		1		4
45	好 酸 球 性 多 発 血 管 炎 性 肉 芽 腫 症			2	3	2	1			1	9
46	悪 性 関 節 リ ウ マ チ			2	4	5	2	3	3	1	17
47	バ ー ジ ャ ー 病				2			4		2	8
48	原 発 性 抗 リ ン 脂 質 抗 体 症 候 群				1	1					2
49	全 身 性 エ リ テ マ ト ー デ ス			12	18	42	24	18	9	8	131
50	皮 膚 筋 炎 / 多 発 性 筋 炎				5	3	11	13	10	7	49
51	全 身 性 強 皮 症				3	6	4	12	11	12	48
52	混 合 性 結 合 組 織 病			1	3	6	5	5		1	21

		0歳 ～9歳	10歳 ～19歳	20歳 ～29歳	30歳 ～39歳	40歳 ～49歳	50歳 ～59歳	60歳 ～69歳	70歳 ～74歳	75歳～	合計
53	シェーグレン症候群					3	3	8		2	16
54	成人スチル病				2		1	3			6
55	再発性多発軟骨炎						2				2
56	ベーチェット病		1	1	3	6	4	6	3	8	32
57	特発性拡張型心筋症		2	2	3	6	10	18	4	26	71
58	肥大型心筋症				1		1	3	1	2	8
59	拘束型心筋症										1
60	再生不良性貧血				2	6	3	6		9	26
61	自己免疫性溶血性貧血									1	1
62	発作性夜間ヘモグロビン尿症			1		1	1	1		1	5
63	特発性血小板減少性紫斑病			2	2	3	6	14	8	10	45
64	血栓性血小板減少性紫斑病								1		1
65	原発性免疫不全症候群										
66	IgA腎症			3	9	12	9	6			39
67	多発性嚢胞腎			1	3	6	7	5	1	2	25
68	黄色靱帯骨化症						2	4	1	4	11
69	後縦靱帯骨化症					2	9	15	19	26	71
70	広範脊柱管狭窄症						3	3	4	13	23
71	特発性大腿骨頭壊死症			1	4	11	10	8	6	8	48
72	下垂体性ADH分泌異常症			1		3			1	1	6
73	下垂体性TSH分泌亢進症										
74	下垂体性PRL分泌亢進症			1	1	4	1				7
75	クッシング病				1		1				2
76	下垂体性ゴナドトロピン分泌亢進症										
77	下垂体性成長ホルモン分泌亢進症					2	2	1	3		8
78	下垂体前葉機能低下症	1	3	7	6	5	6	3	2	2	35
79	家族性高コレステロール血症（ホモ接合体）						1	1			2
80	甲状腺ホルモン不応症										
81	先天性副腎皮質酵素欠損症		1	1	1				1		4
82	先天性副腎低形成症										
83	アジソン病				1						1
84	サルコイドーシス			1	1	7	5	8	3	6	31
85	特発性間質性肺炎						1	8	7	7	23
86	肺動脈性肺高血圧症			2		3	2	2			9
87	肺静脈閉塞症／肺毛細血管腫症				1						1
88	慢性血栓塞栓性肺高血圧症						1	2	2	1	6
89	リンパ脈管筋腫症				1	1					2
90	網膜色素変性症				5	10	7	22	12	19	75
91	バッド・キアリ症候群										
92	特発性門脈圧亢進症										
93	原発性胆汁性胆管炎				1	5	8	16	7	7	44
94	原発性硬化性胆管炎				1		1			1	3
95	自己免疫性肝炎					1		3	2	1	7
96	クローン病		1	18	29	41	16	2		1	108
97	潰瘍性大腸炎		3	34	66	102	55	61	17	16	354
98	好酸球性消化管疾患		1								1
99	慢性特発性偽性腸閉塞症			1							1
100	巨大膀胱短小結腸腸管蠕動不全症										
101	腸管神経節細胞僅少症										
102	ルピンシュタイン・テイビ症候群										
103	CF症候群										
104	コステロ症候群										
105	チャージ症候群										
106	クリオピリン関連周期熱症候群										
107	全身型若年性特発性関節炎										
108	TNF受容体関連周期性症候群										
109	非典型溶血性尿毒症症候群										
110	ブラウ症候群										
111	先天性ミオパチー			1				1			2

		0歳 ～9歳	10歳 ～19歳	20歳 ～29歳	30歳 ～39歳	40歳 ～49歳	50歳 ～59歳	60歳 ～69歳	70歳 ～74歳	75歳～	合計
112	マリネスコ・シェーグレン症候群										
113	筋ジストロフィー			1		5		3			9
114	非ジストロフィー性ミオトニー症候群										
115	遺伝性周期性四肢麻痺										
116	アトピー性脊髄炎										
117	脊髄空洞症										
118	脊髄髄膜瘤										
119	アイザックス症候群										
120	遺伝性ジストニア										
121	神経フェリチン症										
122	脳表ヘモジデリン沈着症										
123	禿頭と変形性脊椎症を伴う常染色体劣性白質脳症										
124	皮質下梗塞と白質脳症を伴う常染色体優性脳動脈症							1			1
125	神経軸索スフェロイド形成を伴う遺伝性びまん性白質脳症										
126	ペリ一症候群										
127	前頭側頭葉変性症							1			1
128	ピッカースタッフ脳幹脳炎										
129	痙攣重積型（二相性）急性脳症										
130	先天性無痛無汗症				1						1
131	アレキサンダー病										
132	先天性核上性球麻痺										
133	メビウス症候群										
134	中隔視神経形成異常症/ドモルシア症候群										
135	アイカルディ症候群										
136	片側巨脳症										
137	限局性皮質異形成										
138	神経細胞移動異常症										
139	先天性大脳白質形成不全症										
140	ドラベ症候群										
141	海馬硬化を伴う内側側頭葉てんかん										
142	ミオクロニー欠神てんかん										
143	ミオクロニー脱力発作を伴うてんかん										
144	レノックス・ガストー症候群										
145	ウエスト症候群										
146	大田原症候群										
147	早期ミオクロニー脳症										
148	遊走性焦点発作を伴う乳児てんかん										
149	片側痙攣・片麻痺・てんかん症候群										
150	環状20番染色体症候群										
151	ラスムッセン脳炎										
152	PCDH19関連症候群										
153	難治頻回部分発作重積型急性脳炎										
154	徐波睡眠期持続性棘徐波を示すてんかん性脳症										
155	ランドウ・クレフナー症候群										
156	レット症候群			1							1
157	スタージ・ウェーバー症候群										
158	結節性硬化症										
159	色素性乾皮症										
160	先天性魚鱗癬										
161	家族性良性慢性天疱瘡										
162	類天疱瘡（後天性表皮水疱症を含む。）									2	2
163	特発性後天性全身性無汗症										
164	眼皮膚白皮症										
165	肥厚性皮膚骨膜症										
166	弾性線維性仮性黄色腫										
167	マルファン症候群					1					1
168	エーラス・ダンロス症候群						1				1
169	メンケス病										
170	オクシピタル・ホーン症候群										

		0歳 ～9歳	10歳 ～19歳	20歳 ～29歳	30歳 ～39歳	40歳 ～49歳	50歳 ～59歳	60歳 ～69歳	70歳 ～74歳	75歳～	合計
171	ウィルソン病										
172	低ホスファターゼ症										
173	VATER症候群										
174	那須・ハコラ病										
175	ウィーバー症候群										
176	コフィン・ローリー症候群										
177	有馬症候群										
178	モワット・ウィルソン症候群										
179	ウィリアムズ症候群										
180	ATR-X症候群										
181	クルーゾン症候群										
182	アペール症候群										
183	ファイファー症候群										
184	アントレー・ビクスラー症候群										
185	コフィン・シリス症候群										
186	ロスマンド・トムソン症候群										
187	歌舞伎症候群										
188	多脾症候群										
189	無脾症候群										
190	鰓耳腎症候群										
191	ウェルナー症候群										
192	コケイン症候群										
193	ブラダー・ウィリ症候群										
194	ソトス症候群										
195	ヌーナン症候群										
196	ヤング・シンブソン症候群										
197	1p36欠失症候群										
198	4p欠失症候群										
199	5p欠失症候群										
200	第14番染色体父親性ダイソミー症候群										
201	アンジェルマン症候群										
202	スミス・マギニス症候群										
203	22q11.2欠失症候群										
204	エマヌエル症候群										
205	脆弱X症候群関連疾患										
206	脆弱X症候群										
207	総動脈幹遺残症										
208	修正大血管転位症										
209	完全大血管転位症										
210	単心室症			2							2
211	左心低形成症候群										
212	三尖弁閉鎖症										
213	心室中隔欠損を伴わない肺動脈閉鎖症			1							1
214	心室中隔欠損を伴う肺動脈閉鎖症										
215	ファロー四徴症										
216	両大血管右室起始症		1								1
217	エプスタイン病										
218	アルポート症候群										
219	ギャロウェイ・モワト症候群										
220	急速進行性糸球体腎炎							1			1
221	抗糸球体基底膜腎炎										
222	一次性ネフローゼ症候群			5	2	4	1	1		1	14
223	一次性膜性増殖性糸球体腎炎			1							1
224	紫斑病性腎炎					1					1
225	先天性腎性尿崩症										
226	間質性膀胱炎（ハンナ型）				1		1	2	1		5
227	オスラ病					2			2	1	5
228	閉塞性細気管支炎										
229	肺胞蛋白症（自己免疫性又は先天性）										

		0歳 ～9歳	10歳 ～19歳	20歳 ～29歳	30歳 ～39歳	40歳 ～49歳	50歳 ～59歳	60歳 ～69歳	70歳 ～74歳	75歳～	合計
230	肺 胞 低 換 気 症 候 群										
231	α 1 - アンチトリプシン欠乏症										
232	カ - ニ - 複 合										
233	ウ オ ル フ ラ ム 症 候 群										
234	ペルオキシソーム病 (副腎白質ジストロフィーを除く。)										
235	副 甲 状 腺 機 能 低 下 症										
236	偽 性 副 甲 状 腺 機 能 低 下 症										
237	副 腎 皮 質 刺 激 ホ ル モ ン 不 応 症										
238	ビ タ ミ ン D 抵 抗 性 く る 病 / 骨 軟 化 症										
239	ビ タ ミ ン D 依 存 性 く る 病 / 骨 軟 化 症										
240	フ ェ ニ ル ケ ト ン 尿 症										
241	高 チ ロ シ ン 血 症 1 型										
242	高 チ ロ シ ン 血 症 2 型										
243	高 チ ロ シ ン 血 症 3 型										
244	メ ー ブ ル シ ロ ッ プ 尿 症										
245	ブ ロ ビ オ ン 酸 血 症										
246	メ チ ル マ ロ ン 酸 血 症										
247	イ ソ 吉 草 酸 血 症										
248	グ ル コ ー ス ト ラ ン ス ポ ー タ ー 1 欠 損 症										
249	グ ル タ ル 酸 血 症 1 型										
250	グ ル タ ル 酸 血 症 2 型										
251	尿 素 サ イ ク ル 異 常 症			1							1
252	リ ジ ン 尿 性 蛋 白 不 耐 症										
253	先 天 性 葉 酸 吸 収 不 全										
254	ポ ル フ ィ リ ン 症										
255	複 合 カ ル ボ キ シ ラ ー ゼ 欠 損 症										
256	筋 型 糖 原 病										
257	肝 型 糖 原 病										
258	ガラクトース-1-リン酸ウリジルトランスフェラーゼ欠損症										
259	レシチンコレステロールアシルトランスフェラーゼ欠損症										
260	シ ト ス テ ロ ー ル 血 症										
261	タ ン ジ ー ル 病										
262	原 発 性 高 カ イ ロ ミ ク ロ ン 血 症										
263	脳 髄 黄 色 腫 症										
264	無 β リ ポ タ ン バ ク 血 症										
265	脂 肪 萎 縮 症										
266	家 族 性 地 中 海 熱			1							1
267	高 I g D 症 候 群										
268	中 條 ・ 西 村 症 候 群										
269	化膿性無菌性関節炎・壊疽性膿皮症・アクネ症候群										
270	慢 性 再 発 性 多 発 性 骨 髄 炎										
271	強 直 性 脊 椎 炎			1	1	1					3
272	進 行 性 骨 化 性 線 維 異 形 成 症										
273	肋 骨 異 常 を 伴 う 先 天 性 側 弯 症	1									1
274	骨 形 成 不 全 症										
275	タ ナ ト フ ォ リ ッ ク 骨 異 形 成 症										
276	軟 骨 無 形 成 症					1					1
277	リンパ管腫症 / ゴーハム病										
278	巨大リンパ管奇形 (頸部顔面病変)										
279	巨大静脈奇形 (頸部口腔咽頭びまん性病変)										
280	巨大動静脈奇形 (頸部顔面又は四肢病変)										
281	クリッペル・トレノネー・ウェーバー症候群			1							1
282	先 天 性 赤 血 球 形 成 異 常 性 貧 血										
283	後 天 性 赤 芽 球 癆							1			1
284	ダ イ ア モ ン ド ・ ブ ラ ッ ク フ ァ ン 貧 血										
285	フ ァ ン コ ニ 貧 血										
286	遺 伝 性 鉄 芽 球 性 貧 血										
287	エ プ ス タ イ ン 症 候 群										
288	自 己 免 疫 性 出 血 病 XIII										

		0歳 ～9歳	10歳 ～19歳	20歳 ～29歳	30歳 ～39歳	40歳 ～49歳	50歳 ～59歳	60歳 ～69歳	70歳 ～74歳	75歳～	合計
289	クローンカイト・カナダ症候群										
290	非特異性多発性小腸潰瘍症										
291	ヒルシュスプルング病 (全結腸型又は小腸型)										
292	総排泄腔外反症										
293	総排泄腔遺残										
294	先天性横隔膜ヘルニア										
295	乳幼児肝巨大血管腫										
296	胆道閉鎖症			1							1
297	アラジャー症候群										
298	遺伝性腓炎										
299	嚢胞性線維症										
300	IgG4関連疾患						1		2		3
301	黄斑ジストロフィー										
302	レーベル遺伝性視神経症										
303	アツシャー症候群										
304	若年発症型両側性感音難聴										
305	遅発性内リンパ水腫										
306	好酸球性副鼻腔炎				3	4	4	4		1	16
307	カナバン病										
308	進行性白質脳症										
309	進行性ミオクロームステんかん										
310	先天異常症候群										
311	先天性三尖弁狭窄症										
312	先天性僧帽弁狭窄症										
313	先天性肺静脈狭窄症										
314	左肺動脈右肺動脈起始症										
315	ネイルパテラ症候群(爪膝蓋骨症候群)／ L M X 1 B 関連腎症										
316	カルニチン回路異常症										
317	三頭酵素欠損症										
318	シトリン欠損症										
319	セピアプテリン還元酵素(SR)欠損症										
320	先天性グリコシルホスファチジル イノシトール(GPI)欠損症										
321	非ケトーシス型高グリシン血症										
322	β-ケトチオラーゼ欠損症										
323	芳香族L-アミノ酸脱炭酸酵素欠損症										
324	メチルグルタコン酸尿症										
325	遺伝性自己炎症疾患										
326	大理石骨病										
327	特発性血栓性血栓症 (遺伝性血栓性素因によるものに限る。)										
328	前眼部形成異常										
329	無虹彩症										
330	先天性気管狭窄症										
	合計	2	21	128	212	375	300	424	239	437	2,138

特定疾患

	病名	0歳 ～19歳	20歳 ～29歳	30歳 ～39歳	40歳 ～49歳	50歳 ～59歳	60歳 ～69歳	70歳 ～74歳	75歳～	合計
5	スモン								5	5
18	難治性肝炎のうち劇症肝炎						1			1
32	重症急性膵炎									
54	重症多形滲出性紅斑									
	合計						1		5	6

(2)市町別・年次別推移

(単位:人)

	21年	22年	23年	24年	25年	26年	27年	28年	29年
草津市	622	653	685	712	769	827	887	934	895
守山市	365	390	408	428	446	476	507	509	487
栗東市	294	315	333	351	358	368	397	433	408
野洲市	277	314	328	337	351	343	362	368	348
合計	1,558	1,672	1,754	1,828	1,924	2,014	2,153	2,244	2,138

2 小児慢性特定疾患治療研究事業

(1) 疾患別・市別

(単位：人)

	合 計	草津市	守山市	栗東市	野洲市
悪 性 新 生 物	57	19	18	12	8
慢 性 腎 疾 患	31	9	7	12	3
慢 性 呼 吸 器 疾 患	21	5	9	6	1
慢 性 心 疾 患	97	49	11	27	10
内 分 泌 疾 患	115	39	31	24	21
膠 原 病	26	13	2	9	2
糖 尿 病	33	13	10	5	5
先 天 性 代 謝 異 常	20	6	8	3	3
血友病等血液・免疫疾患	21	6	8	6	1
神 経 ・ 筋 疾 患	51	18	13	12	8
慢 性 消 化 器 疾 患	30	11	8	7	4
染色体又は遺伝子に変化を伴う症候群	6	3	0	2	1
皮 膚 疾 患	3	2	0	0	1
合 計	511	193	125	125	68

(2) 市別・年次別推移

(単位：人)

	22年	23年	24年	25年	26年	27年	28年	29年
草津市	165	166	163	160	152	169	180	193
守山市	107	109	117	114	109	111	110	125
栗東市	93	94	97	99	106	109	114	125
野洲市	58	55	57	58	53	55	57	68
計	423	424	434	431	420	444	461	511

3 小児慢性疾患児療育指導事業

(1) 年齢区分別・疾患別受診券所持者数

(単位：人)

	未就学児	小学校就学～ 18歳未満	18歳～ 20歳未満	計
悪性新生物	18	39	0	57
慢性腎疾患	5	26	0	31
慢性呼吸器疾患	17	4	0	21
慢性心疾患	52	41	4	97
内分泌疾患	12	96	7	115
膠原病	5	19	2	26
糖尿病	1	25	7	33
先天性代謝異常	4	16	0	20
血友病等血液・免疫疾患	4	14	3	21
神経・筋疾患	19	29	3	51
慢性消化器疾患	4	22	4	30
染色体又は遺伝子に変化を伴う症候群	3	3	0	6
皮膚疾患	1	1	1	3
男	77	173	21	271
女	68	162	10	240
計	145	335	31	511

(2) 小児慢性疾患児面接相談等実施状況

(単位：人)

	実人員	延人員	相談経路(実数)			相談内容(延数)											
			医療券申請	医療機関	その他	申請制度等	治療	療養家庭看護	福祉制度	学校生活	栄養等	歯科	病状予後等	家族会等の紹介	その他		
悪性新生物	2	2		1	1			1									1
慢性腎疾患																	
慢性呼吸器疾患																	
慢性心疾患																	
内分泌疾患																	
膠原病																	
糖尿病																	
先天性代謝異常																	
血友病等血液疾患・免疫疾患																	
神経・筋疾患																	
慢性消化器疾患																	
染色体又は遺伝子に変化を伴う症候群																	
皮膚疾患																	
男	2	2	-	1	1	-	-	1	-	-	-	-	-	-	-	-	-
女	-	-	-	-	-	-	-	-	-	-	-	-	-	-	-	-	1
計	2	2	0	1	1	0	0	1	0	0	0	0	0	0	0	0	1

(3) 小児慢性疾患児訪問実施状況

(単位：人)

	実人員	延人員	相談経路(実数)			相談内容(延数)											
			医療券申請	医療機関	その他	申請制度等	治療	療養家庭看護	福祉制度	学校生活	栄養等	歯科	病状予後等	家族会等の紹介	その他		
悪性新生物																	
慢性腎疾患																	
慢性呼吸器疾患	3	3			3												3
慢性心疾患																	
内分泌疾患																	
膠原病	1	1			1												1
糖尿病	1	1		1				1		1							
先天性代謝異常																	
血友病等血液疾患・免疫疾患	1	1			1			1									
神経・筋疾患																	
慢性消化器疾患	3	6			3			1									5
染色体又は遺伝子に変化を伴う症候群																	
皮膚疾患																	
男	5	-	-	1	4	-	-	3	-	1	-	-	-	-	-	-	1
女	4	12	-	-	4	-	-	-	-	-	-	-	-	-	-	-	8
計	9	12	0	1	8	0	0	3	0	1	0	0	0	0	0	0	9

4 難病対策

1. 難病相談指導

訪問は随時、本人および家庭内環境の状況把握、調整等を実施。面接は、特定医療費(指定難病)の新規申請時には神経難病患者を中心に実施。その他、特定医療費(指定難病)の継続申請時や医療機関の追加等で来所の際に実施している。

件数	実人数	再 掲(延べ数)		電 話
		訪 問	面 接	
273	203	42	231	520

2. 医療講演会

(1) 目 的

専門医による講演会をとおして疾患の理解を深め、患者・家族の抱える不安の軽減や、日常生活の質の向上をめざす。

(2) 内 容

① 開催日 ②開催場所	内 容	対象者	参加人数
① 平成29年 10月12日(木) ②草津保健所 3階大会議室	パーキンソン病医療講演会・交流会 <講演会> 講演:「パーキンソン病日常生活の工夫とリハビリ」 講師: 済生会滋賀県病院滋賀県病院 神経内科部長 藤井 先生 <交流会> 助言者: 全国パーキンソン病友の会 滋賀県支部 支部長 大神正寿 氏	草津保健所管内の 患者および家族	26名
① 平成29年 10月17日(火) ② 津保健所 3階大会議室	「毎日体操」の正しいリハビリテーションの方法・スポーツ吹矢 講師: 滋賀県立障害者福祉センター 主任主査(看護師) 岩田 早苗さん <交流会> 助言者: 全国パーキンソン病友の会 滋賀県支部 支部長 大神正寿 氏	草津保健所管内の パーキンソン病患者 とその家族	10名
① 平成29年 11月22日(水) ② 草津保健所 3階大会議室	「毎日体操」の正しいリハビリテーションの方法・風船バレー 講師: 滋賀県立障害者福祉センター 主任主査(看護師) 岩田 早苗さん <交流会> 助言者: 全国パーキンソン病友の会 滋賀県支部 支部長 大神正寿 氏	草津保健所管内の パーキンソン病患者 とその家族	10名
① 平成29年 12月14日(木) ② 草津保健所 3階大会議室	「毎日体操」の正しいリハビリテーションの方法・スポーツ吹矢 講師: 滋賀県立障害者福祉センター 主任主査(看護師) 岩田 早苗さん <交流会> 助言者: 全国パーキンソン病友の会 滋賀県支部 支部長 大神正寿 氏	草津保健所管内の パーキンソン病患者 とその家族	12名
① 平成29年 12月8日(金) ② 明日都浜大津 ふれあいプラ ザ5階大会議 室	医療講演会 講演:「心筋症の病気の理解と日常生活の注意点 ～特発性拡張型心筋症・肥大型心筋症・拘束型心筋 症について～」 講師: 滋賀県立成人病センター 副院長、循環器内科主任部長、総合内科主任部長 池口 滋 医師	草津保健所および 大津市保健所管内 の患者および家族 (合同開催)	20名

3. 在宅難病患者等療養生活用機器貸出事業申請状況

		草津市	守山市	栗東市	野洲市	計
申請者数(実患者数)		0	1	0	0	1
内訳	レッツチャット	0	1	0	0	1
	ボイスキャリーペチャラ	—	—	—	—	—

4. 在宅重症難病患者一時入院事業申請状況

		草津市	守山市	栗東市	野洲市	計
申請者数(実患者数)		0	1	0	3	4

(病名) 筋萎縮性側索強化症 1名、パーキンソン病 1名
多系統萎縮症 1名、脊髄性小脳変性症 1名

5. 在宅療養支援計画策定・評価事業実施状況

在宅で療養中の難病患者支援として、支援計画会議を開催又は参加し、患者・家族の療養環境の質の向上を目指す。

支援計画策定・支援計画評価件数	15件
-----------------	-----

第10 歯科保健

1 1歳6か月歯科健康診査

				草津市	守山市	栗東市	野洲市	管内合計
対象児数 (人)				1,314	852	835	501	3,502
受診児数 (人)				1,275	843	832	492	3,442
受診率 (%)				97.0	98.9	99.6	98.2	98.3
フッ素塗布 (人)				1,242	744	665	-	2,651
歯 状 況	ない者	O型	1型 (人)	1,212	826	806	315	3,159
			2型 (人)	50	14	18	172	254
			不明 (人)	-	-	-	-	-
	あ る 者	う蝕罹患型	A型 (人)	11	3	8	5	27
			B型 (人)	-	-	-	-	-
			C型 (人)	2	-	-	-	2
			不明 (人)	-	-	-	-	-
			計	13	3	8	5	29
	罹患率 (%)			1.00	0.36	1.0	1.02	0.84
	未処置う蝕(再掲) (人)			12	2	7	5	26
歯 数	未処置歯 (C) (本)			30	5	16	5	56
	処置歯 (O) (本)			1	-	-	14	15
	総数 (本)			31	5	16	14	66
	1人あたり (本)			0.02	0.01	0.02	0.03	0.02
要観察歯 (CO) (本)				24	28	45	10	107
咬 合 異 常	a 反対咬合 (人)			32	22	29	19	102
	b 上顎前突 (人)			13	-	2	1	16
	c 開咬 (人)			1	-	3	2	6
	d そう生 (人)			23	14	15	1	53
	e 正中離開 (人)			-	-	-	1	1
	f その他 (人)			2	2	3	8	15
	計 (人)			71	38	52	32	193
口腔軟組織疾患			L (人)	81	2	48	22	153
			S (人)	-	-	-	-	-
			なし (人)	1,194	841	784	470	3,289
その他要指導			吸指癖 (人)	30	3	-	12	45
			歯列等 (人)	134	-	-	3	137
			その他 (人)	46	-	1	8	55
要フォロー (人)				-	1	-	-	1

2 3歳6か月歯科健康診査

		草津市	守山市	栗東市	野洲市	管内合計		
対象児数 (人)		1,388	891	783	453	3,515		
受診児数 (人)		1,294	868	737	439	3,338		
受診率 (%)		93.2	97.4	94.1	96.9	95.0		
フッ素塗布 (人)		1,197	743	-	-	1,940		
歯 状 況	う蝕なし (人)	1,082	770	612	356	2,820		
	あ	A型 (人)	154	65	96	54	369	
		B型 (人)	49	28	23	23	123	
	る	C型	C1型 (人)	-	1	2	1	4
			C2型 (人)	9	4	4	5	22
			不明 (人)	-	-	-	-	-
	不明 (人)	-	-	-	-	-		
	計 (人)	212	98	125	83	518		
	罹患率 (%)	16.4	11.3	17.0	0.2	15.5		
	未処置う蝕(再掲) (人)	169	88	85	71	413		
歯 数	未処置歯 (C) (本)	538	308	307	222	1,375		
	処置歯 (O) (本)	161	56	53	64	334		
	総数 (本)	699	364	360	286	1,709		
	1人あたり (本)	0.54	0.42	0.49	0.70	0.51		
要観察歯 (CO) (本)		227	115	111	116	569		
咬 合 異 常	a 反対咬合 (人)	44	43	32	19	138		
	b 上顎前突 (人)	55	10	9	27	101		
	c 開咬 (人)	27	15	17	8	67		
	d そう生 (人)	26	8	9	10	53		
	e 正中離開 (人)	1	1	1	-	3		
	f その他 (人)	21	6	19	10	56		
	計 (人)	174	83	87	74	418		
口腔軟組織疾患	L (人)	31	1	11	12	55		
	S (人)	-	1	-	-	1		
	なし (人)	1,263	866	726	427	3,282		
要フォロー (人)		-	-	1	-	1		

3 フッ化物洗口事業

市名	実施学校名等	実施実人数	開始時期	洗口液	洗口頻度
草津市	第四保育所	18人	平成26年6月	ミラノール	週2回
草津市	山田幼稚園	17人	平成26年11月	ミラノール	週2回
守山市	カナリヤ保育園	保育園計 432人	昭和64年	ミラノール	週2回
守山市	浮気保育園		平成8年1月	ミラノール	週2回
守山市	古高保育園		平成8年1月	ミラノール	週2回
守山市	守山保育園		平成8年1月	ミラノール	週2回
守山市	吉身保育園		平成8年1月	ミラノール	週2回
守山市	若鮎保育園		平成8年1月	ミラノール	週2回
守山市	カナリヤ第2保育園		平成10年4月	ミラノール	週2回
守山市	河西幼稚園	幼稚園計 664人	平成8年1月	ミラノール	週2回
守山市	立入が丘幼稚園		平成8年1月	ミラノール	週2回
守山市	速野幼稚園		平成8年1月	ミラノール	週2回
守山市	物部幼稚園		平成8年1月	ミラノール	週2回
守山市	守山幼稚園		平成8年1月	ミラノール	週2回
守山市	吉身幼稚園		平成8年1月	ミラノール	週2回
守山市	はねすだこども園	こども園計 707人	平成22年4月 (平成8年1月)	ミラノール	週2回
守山市	速野カナリヤこども園		平成22年4月 (平成17年5月)	ミラノール	週2回
守山市	玉津こども園		平成22年4月 (平成8年1月)	ミラノール	週2回
守山市	小津こども園		平成22年4月 (平成8年1月)	ミラノール	週2回
守山市	ひなぎくこども園		平成23年4月 (平成8年1月)	ミラノール	週2回
守山市	もりの風こども園		平成23年9月	ミラノール	週2回
守山市	中州こども園		平成28年4月 (平成8年1月)	ミラノール	週2回
守山市	小津小学校	小学校計 5,722人	平成9年5月	ミラノール	週1回
守山市	河西小学校		平成9年5月	ミラノール	週1回
守山市	立入が丘小学校		平成9年5月	ミラノール	週1回
守山市	玉津小学校		平成9年5月	ミラノール	週1回
守山市	中州小学校		平成9年5月	ミラノール	週1回
守山市	速野小学校		平成9年5月	ミラノール	週1回
守山市	物部小学校		平成9年5月	ミラノール	週1回
守山市	守山小学校		平成9年5月	ミラノール	週1回
守山市	吉身小学校		平成9年5月	ミラノール	週1回
保健所管内	フッ素洗口実施人数計	7,560人	フッ素洗口実施施設数		31施設

4 成人歯科健診

	歯周疾患健診			保護者健診	妊婦歯科健診	合計
	40歳未満	40歳以上 (健康増進法)	40歳以上 (健康増進法以外)			
	参加延べ人数(人)					
草津市	0	370	0	0	286	656
守山市	62	64	10	382	※38	556
栗東市	0	0	12	737	0	749
野洲市	0	15	0	6	0	21
合計	62	449	22	1125	324	1,982

※歯周疾患健診受診者のうち、妊婦だった人

5 成人歯科健康教育

	40歳未満		40歳以上	
	開催回数	参加延べ人数 (人)	開催回数	参加延べ人数 (人)
草津市	0	0	2	26
守山市	0	0	0	0
栗東市	0	0	0	0
野洲市	3	5	6	170
合計	3	5	8	196

6 高齢期歯科保健対策

	介護予防・生活支援サービス事業(口腔機能向上に関するサービスが含まれた事業)					
	訪問型サービス		通所型サービス		その他の生活支援サービス	
	回数	延べ人数(人)	回数	延べ人数(人)	回数	延べ人数(人)
草津市	0	0	80	56	0	0
守山市	0	0	318	318	0	0
栗東市	20	20	0	0	0	0
野洲市	22	17	0	0	0	0
合計	42	37	398	374	0	0

	一般介護予防事業(口腔機能向上に関する内容が含まれた事業)			
	介護予防普及啓発事業		地域介護予防活動支援事業	
	回数	延べ人数(人)	回数	延べ人数(人)
草津市	9	92	87	1,161
守山市	6	130	0	0
栗東市	2	31	81	27,102
野洲市	1	7	3	64
合計	18	260	171	28,327

7 心身障害児歯科保健(巡回歯科保健指導)

教室名	所在市名	歯科健診 個別保健指導参加 者数	集団保健指導 参加者数	従事者延べ人数	
				歯科医師	歯科衛生士
湖の子園	草津市	18	25	1	8
あゆっ子教室	守山市	19	23	1	8
たんぽぽ教室	栗東市	26	23	1	7
にこにこ教室	野洲市	7	12	1	7
小児保健医療センター 療育部	守山市	17	-	1	4
合計	---	87	83	5	34

第11 健康増進

1 健康増進計画

各市の健康増進計画の概要

国は、平成12年3月に「21世紀における国民健康づくり運動《健康日本21》」を策定し、国民の健康増進を総合的に推進することとした。その後、平成19年9月に、健康増進法に基づく国民の健康の増進の総合的な推進を図るための基本方針が改正されたことにもない、その具体的な計画である健康日本21も平成20年4月に一部改正されました。滋賀県では、平成13年3月に11領域を設定した「健康いきいき21—健康しが推進プラン—」を策定し、平成18年には中間評価を実施、平成20年3月には平成24年度を目標年度とした改訂版を作成しました。各市においては、平成15年度から順次健康増進計画を策定され、平成22年度以降に計画の評価を行い、第2次計画が策定されています。

健康増進計画名称	健康くさつ21(第2次)	第2次 健康りっとう21	第2次 健康もりやま21	野洲市ほほえみやす21健康プラン
テーマ	誰もが健康で長生きできるまち草津 ～健康寿命の延伸と健康格差の縮小～	市民一人ひとりが自分らしく、いきいきと生活できる健康のまち	生涯を通じた健康づくりの「わ」で輝く人づくり、地域づくり	21世紀の健康な町づくりはあなたが主役です
計画目標	「子どもから高齢者まで、男性も女性も、全ての市民が(＝誰もが)、病気に悩まされず健康を維持したまま長い期間いきいき元気に過ごせる(＝健康で長生きできる)」ことを基本理念として、この計画を策定しました。	1. 健康を支える生活習慣の形成 2. 生活習慣病の早期発見と重症化予防 3. 健康づくりを支える社会環境の改善・向上	生涯を通じた健康づくりを重視し、健康分野別の基本的な方針や目標を定め、市民や家庭、地域における具体的な行動および市が取り組むべき具体的な施策について明らかにするとともに、その結果としての数値目標による進捗管理などの視点も取り入れた。	人がやさしく支え合い、健康でいきいきと暮らせるまちづくりを推進します。
策定期間	H26年3月策定	H26年3月策定	H25年3月策定	H20年3月策定
計画期間	H25年～H34年度	H26年～H35年度	H25年～34年度 (H29年度 中間評価実施予定)	H20年～29年度
策定委員会等	・草津市健康づくり推進協議会 ・健康増進計画推進部会 草津市健康づくり推進協議会設置条例 (S56年施行、H25年改正)による	・栗東市健康づくり推進協議会(H24年度～)	健康もりやま21次期計画策定委員会 前計画の評価および次期計画のための現状把握のため、「市民アンケート調査」および「保健・医療関係機関団体ヒアリング調査」等実施	野洲市ほほえみやす21健康プラン策定委員会はほほえみ野洲21健康プラン推進委員が併任し、策定部会はほほえみやす21健康プラン推進委員会作業部会の情報環境部会委員が担う 実践として、健康を考える会が地域単位ごとであり、課題にあわせて活動が展開されている。
基本的な考え方	1. 生活習慣の改善 2. 生活習慣病の発症予防と重症化予防 3. 社会生活を営むための心身機能の維持・向上 4. 健康を支えるための地域の絆による社会づくり	1. 「健康はつくるもの」という視点に立って、積極的な予防を推進する 2. 個人・家庭・地域社会・学校・行政等のそれぞれが役割をもって健康づくりを推進する 3. 計画の指標(目標)は、健康づくりに関わる関係者が共有でき、その達成状況について管理・評価する	1. 生活習慣病の予防を重視し、こころとからだの調和のとれた健康づくり 2. 病気や障害があってもいきいきと暮らせる環境づくり 3. ライフステージごとに節目の輪を通じた生涯健康づくり 4. 対話による健康カーベットを広げる地域づくり	1. 市民参画 2. 市民の力向上 3. 生活習慣病予防と保健・医療・教育・福祉分野の連携 4. 多種団体・機関の主体的な取り組み
領域	4つの基本的な方向ごとに、施策分野を設定	3つの目標ごとに領域を設定	健康分野を生活習慣病とその原因となる生活習慣に関係のある9分野について、ライフステージごとに健康づくりを取組を自動・共助・公助の役割のもとに推進する。	6領域で目標と達成条件を明らかにし具体内容を計画
	1. 生活習慣の改善 ①栄養・食生活 ②身体活動・運動 ③休養 ④飲酒 ⑤喫煙 ⑥歯・口腔の健康 2. 生活習慣病の発症予防と重症化予防 ①がん ②循環器疾患・糖尿病 3. 社会生活を営むための心身機能の維持・向上 ①こころの健康 ②次世代の健康 ③高齢者の健康 4. 健康を支えるための地域の絆による社会づくり ①健康づくりに取り組む人とチームを増やす	1. 健康を支える生活習慣を形成するための行動がとれる ①栄養・食生活 ②身体活動・運動 ③休養・こころの健康 ④歯・口腔の健康 ⑤禁煙、受動喫煙の防止 2. 生活習慣病の早期発見と重症化予防のための行動がとれる ①けん診 3. 健康づくりをささえる社会環境(情報発信・環境整備等)の改善・向上 ①計画推進体制の強化 ②地域のネットワーク ③環境整備の推進	1. 生活習慣病 2. 栄養・食生活 3. 身体活動・運動 4. たばこ 5. アルコール 6. 歯と口腔の健康 7. 健康診査 8. 休養・こころの健康 9. いきがい・ふれあい <div style="border: 1px solid black; padding: 5px; width: fit-content; margin: 10px auto;"> <ライフステージごとの 取り組み> ・乳幼児期(0～5歳) ・少年期(6～17歳) ・青年期(18～39歳) ・壮年期(40～64歳) ・高齢期(65歳以上) </div>	1. 栄養「始めませんか心と体のバランス食」 2. 運動「生涯自分の足で歩こう」 3. 歯「歯は健康の入り口」 4. タバコ「吸わない人への心遣い、タバコ被害から健康を守ろう」 5. 心「ほほえみの心で健康いきいき」 6. 健診「健康状態の把握と生活習慣見直しのきっかけ」
推進体制	上記の基本的な方向とその取り組みの方針に基づき、「個人・家族」「地域・関係団体」「市」がそれぞれ主体的に取り組むべき内容を提示。 また、庁内関係課・市内関係機関・健康づくりに関連する地域各種団体と連携し、取り組みをすすめる。	栗東市健康づくり推進協議会を開催し、計画の進捗状況の把握、課題に対する意見交換を行い、取り組みに反映する。 また、庁内の複数の課との連携・調整体制を強化する。	食育推進計画・特定健康診査等実施計画、自殺対策基本指針等とも整合を図り、一体的に推進する。 「健康づくり推進協議会・庁内推進会議」の実施による進捗管理および計画の評価、見直しを行う。	「野洲市ほほえみやす21健康プラン推進委員会を設置し評価体制はこの推進委員会で取り組む。 2つの作業部会「情報環境部会」、「活動部会」と7つの学区の「健康を考える会」の活動を市民とともに進める。 平成25年度は、「栄養」と「運動」および計画の中間評価を、平成26・27年度は、「運動」と「健診」のテーマで開催。
29年度の保健所の関わり	草津市健康づくり推進協議会、健康増進計画推進部会、健康増進部会、保健推進部会へ参加。	栗東市健康づくり推進協議会へ参加。	守山市健康づくり推進協議会へ参加。	ほほえみやす21健康プラン推進委員会へ参加。

(各市の健康増進計画から抜粋)

2 健康滋賀推進事業

(1) 湖南地域職域連携健康づくりネットワーク事業

地域（保健と国保）と職域（協会けんぽ、健保組合）が連携し、それぞれが有する保健事業を効果的、効率的に活用を図り、就業者の健康支援の推進を図る。

知識の普及啓発

啓発資材の配布、貸出（健康づくり、栄養、歯科、たばこ、がん検診関連）

(2) 健康推進員リーダー育成

① 健康推進員育成担当者会議の開催

開催日 平成29年6月16日（金）

出席者 各市健康推進員養成育成担当者および保健所 8名

検討内容 湖南圏域の現任研修、交流会と管内健康推進員活動について、各市の研修や交流会の実施状況について

② 健康推進員リーダー研修会

開催日 平成29年12月1日（金）

参加人数 47名および39名

内容 各市健康推進員協議会の部会（班）活動発表
グループワーク

- ・健康推進員の役割
- ・活動の中で感じること（活動の魅力、負担に思うこと）
- ・やりがいを持って活動するために必要なこと

(3) 健康づくりの普及啓発

・保健衛生情報に健康づくりに関する記事をホームページに掲載、企業・介護事業所等に送付

(4) 管理栄養士等の育成指導事業

日時 平成29年12月26日（火）

内容 地域特性、健康課題の把握（事前課題の発表（市の現状、課題について））
事業の振り返り（PDCAサイクルに基づく施策推進の確認）
グループワーク（PDCAサイクルに基づく施策推進の検討）

参加者 行政栄養士7名（管内行政栄養士3名）

3 食育推進事業

(1) 市食育推進支援

管内各市の食育推進計画推進会議への参画および打合せへの支援を実施した。

(2) 食育推進啓発

- ・6月「食育月間」 食育月間の啓発、南部地域の食と健康の状況についてリーフレットを作成し、企業、介護事業所、医療機関関係者、栄養成分表示店、受動喫煙ゼロのお店、健康づくり関係団体に送付
- ・「食育月間」および毎月19日「食育の日」の保健所庁舎内における啓発物の掲示
- ・保健衛生情報に食育情報を掲載
- ・各種イベントでの啓発 1回（9/16 草津栗東市民フォーラム）
- ・ショッピングセンターでの啓発 食育三行詩掲示
草津エイクエアギャラリーブース 11月1日～11月30日
- ・啓発資材の配布、貸出

4 たばこ対策

(1)会議

① 南部地域たばこ対策推進連絡調整会議

開催日 平成30年3月12日（月）

内 容 ・滋賀県の健康寿命について

・「健康いきいき21－健康しが推進プラン－」の改訂案について

・南部地域のたばこ対策について

ア) これまでのたばこ対策の成果と課題について

イ) 今後のたばこ対策の推進体制について

・意見交換

出席者 14名

(2)防煙対策

○禁煙・分煙実態調査

ア 市庁舎

調査対象	結 果			
	全面禁煙		分煙	
	敷地内	施設内	(分煙基準)	
			満たす	満たさない
市役所	-	2	-	2
支所	-	4	-	-
保健センター	3	1	-	-
市議会	-	2	-	2

(3)分煙対策

① 受動喫煙ゼロの店登録状況

平成29年度末 登録店数 48店舗

② 喫煙が及ぼす健康影響に関する知識の普及啓発

ア 世界禁煙デー街頭啓発

実施日 平成29年5月31日（水）

実施者 48名（16団体）

場 所 管内JR4駅

啓発資材 ポケットティッシュ（禁煙メッセージカード） 3,000個

イ イエローカード（受動喫煙防止）の配布

配布数 3,000枚

ウ かむカムフェスタ2017（草津栗東守山野洲歯科医師会主催）

実施日 平成29年11月12日（日）

実施者 15団体

場 所 草津エイスクエア

啓発資材 ポケットティッシュ（イエローカード）

③ 禁煙・分煙相談

相談件数 2件（受動喫煙について）

5 栄養改善事業

a 栄養指導事業

		母子関係						学童・思春期				成人・老人関係				地区組織育成		
		妊産婦		乳児		幼児		学童		思春期		成人		老人		推進員	推進員	協議会
		集団	個別	集団	個別	集団	個別	集団	個別	集団	個別	集団	個別	集団	個別	養成	研修	育成
管内合計	開催回数(回)	4	/	148	/	83	/	4	/	-	/	54	/	16	/	48	23	104
	参加者(人)	16	360	3,824	4,500	2,535	5,274	94	24	-	-	632	271	359	142	630	1,023	1,589
草津市	開催回数(回)	-	/	22	/	-	/	3	/	-	/	4	/	5	/	13	10	60
	延べ人数(人)	-	21	603	662	-	573	74	-	-	-	57	53	142	48	173	422	991
守山市	開催回数(回)	-	/	43	/	5	/	-	/	-	/	7	/	2	/	14	7	23
	延べ人数(人)	-	-	925	2,137	126	3,051	-	24	-	2	192	165	34	83	350	348	277
栗東市	開催回数(回)	-	/	53	/	72	/	1	/	-	/	15	/	6	/	6	2	15
	延べ人数(人)	-	-	1,780	989	2,365	815	20	-	-	-	204	45	125	8	65	106	234
野洲市	開催回数(回)	4	/	30	/	6	/	-	/	-	/	28	/	3	/	15	4	6
	延べ人数(人)	16	339	516	712	44	835	-	-	-	-	179	8	58	3	42	147	87
保健所	開催回数(回)	-	/	-	/	-	/	-	/	-	/	-	/	-	/	-	1	1
	延べ人数(人)	-	-	-	-	-	-	-	-	-	-	-	-	-	-	-	47	8

b. 栄養相談事業

		糖 尿 病		高 血 圧		高 脂 血 症		肥 満		小 児 肥 満		貧 血		骨粗しょう症		寝たきり		その他	
		集 団	個 別	集 団	個 別	集 団	個 別	集 団	個 別	集 団	個 別	集 団	個 別	集 団	個 別	集 団	個 別	集 団	個 別
管内合計	開催回数(回)	2	/	-	/	-	/	2	/	-	/	-	/	1	/	-	/	1	/
	延べ人数(人)	24	101	-	29	-	56	19	5	-	176	-	-	47	1	-	-	15	224
草津市	開催回数(回)	-	/	-	/	-	/	-	/	-	/	-	/	-	/	-	/	-	/
	延べ人数(人)	-	42	-	9	-	14	-	-	-	175	-	-	-	-	-	-	-	2
守山市	開催回数(回)	1	/	-	/	-	/	2	/	-	/	-	/	-	/	-	/	-	/
	延べ人数(人)	9	11	-	-	-	5	19	4	-	1	-	-	-	1	-	-	-	1
栗東市	開催回数(回)	-	/	-	/	-	/	-	/	-	/	-	/	-	/	-	/	-	/
	延べ人数(人)	-	5	-	9	-	10	-	1	-	-	-	-	-	-	-	-	-	3
野洲市	開催回数(回)	1	/	-	/	-	/	-	/	-	/	-	/	1	/	-	/	1	/
	延べ人数(人)	15	43	-	11	-	27	-	-	-	-	-	-	47	-	-	-	15	218
保健所	開催回数(回)	-	/	-	/	-	/	-	/	-	/	-	/	-	/	-	/	-	/
	延べ人数(人)	-	-	-	-	-	-	-	-	-	-	-	-	-	-	-	-	-	-

6 地区組織活動

a. 健康推進員養成講座開催状況

	修了者数
県 合 計	316
管 内 合 計	60
草 津 市	11
守 山 市	33
栗 東 市	13
野 洲 市	3

b. 健康推進員育成指導事業受講状況

	受講者数
管 内 合 計	67
草 津 市	17
守 山 市	33
栗 東 市	14
野 洲 市	3

c. 健康推進員配置状況

(平成29年10月1日現在)

	推 進 員 数	世 帯 数	推進員1人当り 受け持ち世帯数
県 合 計	3,645	563,804	155
管 内 合 計	571	140,991	247
草 津 市	186	57,198	308
守 山 市	168	31,407	187
栗 東 市	146	27,129	186
野 洲 市	71	25,257	356

7 給食施設数・指導状況

	管理栄養士のみ いる施設		管理栄養士・栄養士 どちらもいる施設			栄養士のみ いる施設		管理栄養士・ 栄養士どちら もいない 施設合計	巡回指導		集団指導		
	施設数	管理栄養士	施設数	管理栄養士	栄養士	施設数	栄養士		栄養士あり	栄養士なし	回数	人数	
特定給食施設	学 校	3	5	3	6	5	7	13	8	-	-	-	-
	病 院	4	9	8	56	27	-	-	-	3	-		
	介護老人保健施設	2	2	4	4	4	-	-	-	3	-		
	老人福祉施設	2	4	4	6	4	-	-	-	1	-		
	児童福祉施設	-	-	3	4	3	17	31	19	5	2		
	社会福祉施設	-	-	-	-	-	-	-	-	-	-		
	事業所	8	9	2	3	3	4	6	27	4	4		
	寄 宿 舎	2	-	1	1	1	-	-	-	-	-		
	矯 正 施 設	-	-	-	-	-	-	-	-	-	-		
	一般給食センター	-	-	-	-	-	-	-	1	-	-		
	そ の 他	-	-	-	-	-	-	-	-	-	-		
計	21	29	25	80	47	28	50	55	16	6			
多数給食施設	学 校	-	-	-	-	-	-	-	1	-	-	-	-
	病 院	-	-	1	2	2	-	-	-	1	-		
	介護老人保健施設	-	-	-	-	-	-	-	-	-	-		
	老人福祉施設	8	10	5	7	5	-	-	2	4	-		
	児童福祉施設	5	6	2	2	2	3	3	15	3	4		
	社会福祉施設	3	4	-	-	-	-	-	8	-	-		
	事業所	1	1	-	-	-	1	1	24	-	1		
	寄 宿 舎	2	2	-	-	-	-	-	5	-	-		
	矯 正 施 設	-	-	-	-	-	-	-	-	-	-		
	一般給食センター	-	-	-	-	-	-	-	-	-	-		
	そ の 他	-	-	-	-	-	-	-	7	-	-		
計	19	23	8	11	9	4	4	62	8	5			
合 計	40	52	33	91	56	32	54	117	24	11	-	-	