

第57回旧RD最終処分場問題連絡協議会

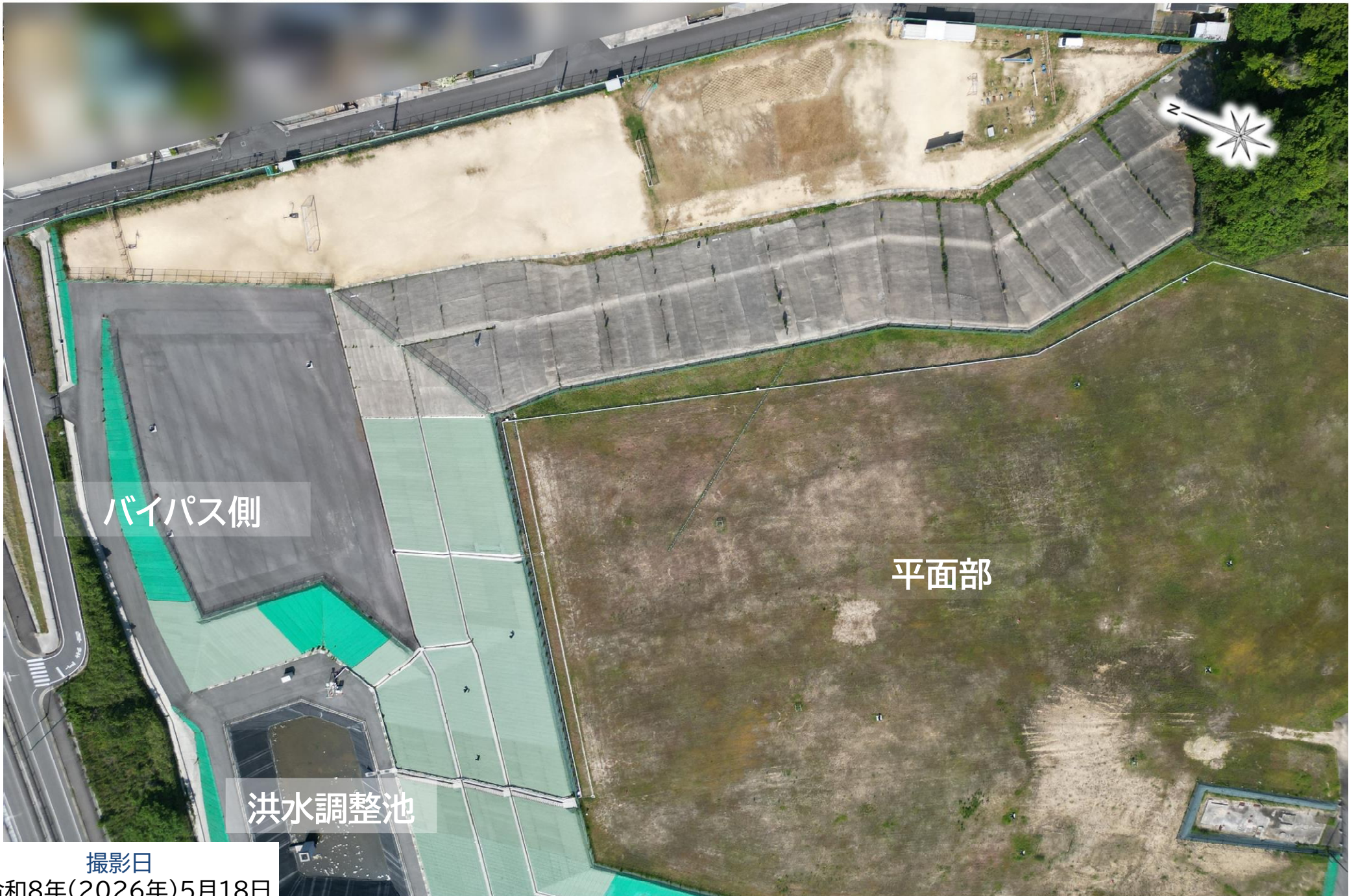
維持管理の状況について

令和8年(2026年) 6月8日

旧処分場全体航空写真



旧処分場全体航空写真



バイパス側

平面部

洪水調整池

撮影日

令和8年(2026年)5月18日

バイパス側の状況

撮影日 令和8年(2026年)4月13日



西市道側の状況

撮影日 令和8年(2026年)4月13日



洪水調整池付近の状況

撮影日 令和8年(2026年)4月11日



平面部の状況

撮影日 令和8年(2026年)4月13日

⑫



⑬



⑭



外部専門家による、R7構造物定期点検結果、 点検結果一覧【キャッピング(覆土・キャッピングシート)】

| 施設 | | 写真No. | R7年度点検結果 | | | (参考) R6年度点検結果 | |
|---------|-----|-------|---|------|--|---------------|------|
| 大区分 | 小区分 | | 損傷の状況 | 寸法など | 補修の必要性など | 損傷の状況 | 寸法など |
| キャッピング工 | 覆土 | 1 | 水たまり跡あり、植生状況が異なることから、降雨後しばらく水溜まりが残っている形跡あり。 | | ■補修が望ましい 水路へ向け勾配を確保した整形、浅い素掘り側溝の設置が望ましい | | |

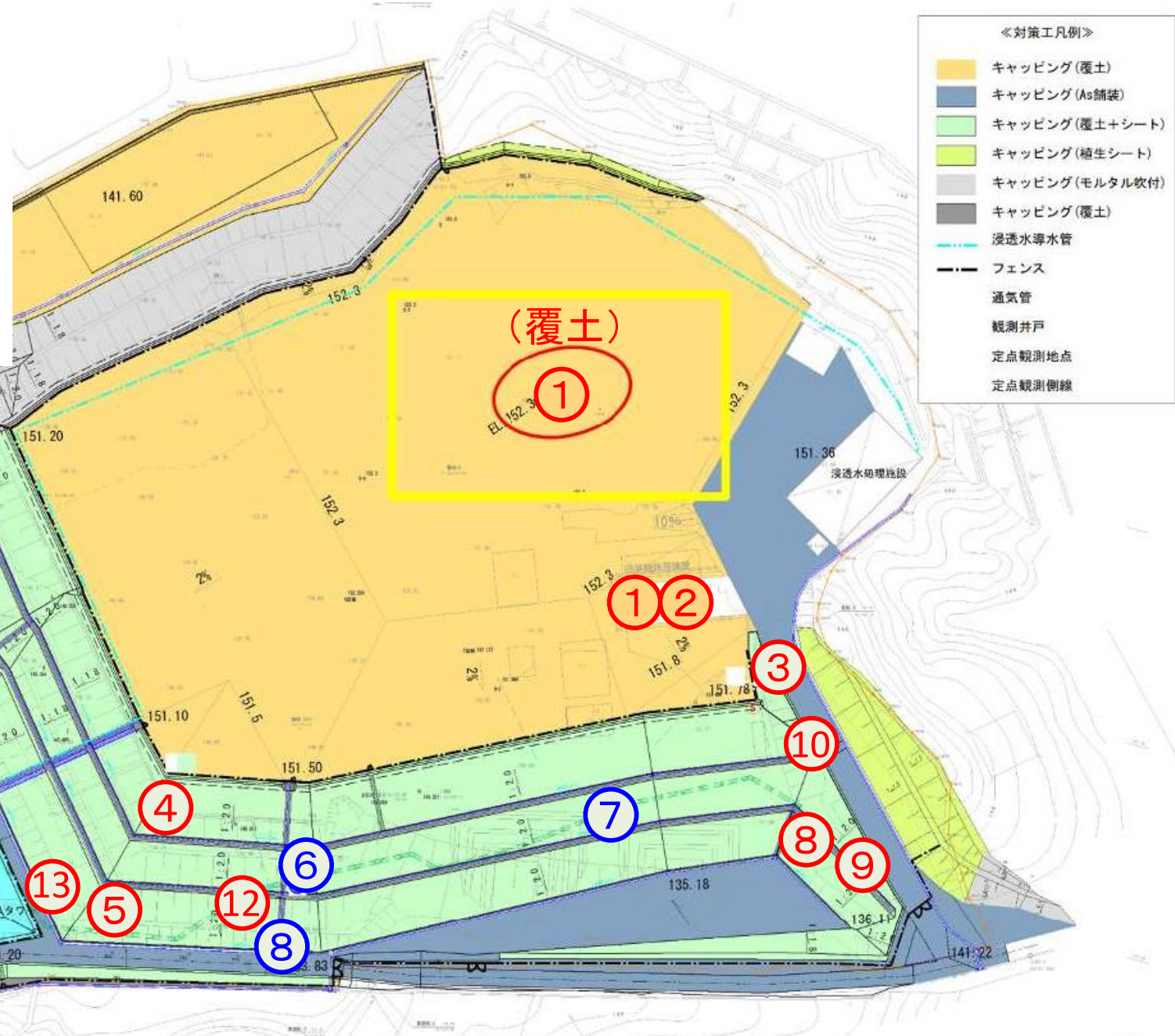
| 施設 | | 写真No. | R7年度点検結果 | | | (参考) R6年度点検結果 | |
|---------|-----------|-------|------------------------|------|--|---------------|------|
| 大区分 | 小区分 | | 損傷の状況 | 寸法など | 補修の必要性など | 損傷の状況 | 寸法など |
| キャッピング工 | キャッピングシート | 1 | シートの劣化、広範囲 | | ■補修が望ましい シートの劣化が認められ、複数の引き裂き傷も確認される。今後、損傷が広がることが懸念される | シートの劣化、広範囲 | |
| キャッピング工 | キャッピングシート | 2 | シートの劣化、固定ピンの外れ | | ■補修が望ましい 固定ピンが外れており、今後損傷が広がることが懸念される | | |
| キャッピング工 | キャッピングシート | 3 | シートの破れ、複数有り (動物の足跡) | | ■補修が望ましい 一つ一つの穴は小さいが穴あきは多数有り、損傷が広がることが懸念される | | |
| キャッピング工 | キャッピングシート | 4 | 植生あり | | ■伐採・補修が望ましい 植生が成長し、シートを損傷させることが懸念される | | |

| | | | | | | | |
|---------|-----------|----|---------------------------|---------------------|---|---------------------|-------------|
| キャッピング工 | キャッピングシート | 5 | 植生あり | | ■伐採・補修が望ましい 植生が成長し、シートを損傷させることが懸念される | | |
| キャッピング工 | キャッピングシート | 6 | 法面下部の土砂溜まり | | ■経過観察が必要 キャッピングシートのはらみだしの顕著な変状はない | 法面下部の土砂溜まり | 厚さ5~7cm程度 |
| キャッピング工 | キャッピングシート | 7 | 法面下部の土砂溜まり | 厚さ5~7 cm程度 | ■経過観察が必要 キャッピングシートのはらみだしの変化はない | 法面下部の土砂溜まり ⇒変化無し | 厚さ5~7cm程度 |
| キャッピング工 | キャッピングシート | 8 | 補修シールの外れ | | ■補修が望ましい 昨年度確認されたシートの破れがシールで補修されているが、外れている箇所があり、損傷が広がることが懸念される | シートの破れ、複数有り | L=6cm、9cm程度 |
| キャッピング工 | キャッピングシート | 9 | 補修シールの外れ | | ■補修が望ましい シート破れは軽微であるが、損傷が広がることが懸念される。 | | |
| キャッピング工 | キャッピングシート | 10 | 補修シールの外れ | | ■補修が望ましい 補修シールが外れており、損傷が広がることが懸念される | | |
| キャッピング工 | キャッピングシート | 11 | 法面下部の土砂溜まり | 厚さ3~5 cm程度 ⇒変化無し | ■経過観察が必要 キャッピングシートのはらみだしの顕著な変状はない | 法面下部の土砂溜まり | 厚さ3~5 cm程度 |
| キャッピング工 | キャッピングシート | 12 | シートの破れ有り | | ■補修が望ましい 損傷程度は軽微だが、今後、損傷が広がることが懸念される | | |
| キャッピング工 | キャッピングシート | 13 | 水囊固定ロープ外れ、固定ピン キャップの損傷 | | ■補修が望ましい 固定ピンやシートが損傷や剥がれが懸念される | | |

<< 点検結果凡例 >>

丸数字は損傷等が確認された位置を示す。
写真 No. と対になっている。

- No. : 補修が必要である ←今回対象無し
- No. : 補修が望ましい
- No. : 経過観察が必要
- No. : 機能上問題なし



1



No.1

機能点検

キャッピング工

キャッピングシート

劣化

撮影日：2025年11月27日

8



No.8

機能点検

キャッピング工

キャッピングシート

補修シール外れ

撮影日：2025年11月27日

外部専門家による、R7構造物定期点検結果、 点検結果一覧【洪水調整池】

| 施設 | | 写真No. | R7年度点検結果 | | | (参考) R6年度点検結果 | |
|-------|-------|-------|----------------------|-------------------------------------|---|----------------------|----------|
| 大区分 | 小区分 | | 損傷の状況 | 寸法など | 補修の必要性など | 損傷の状況 | 寸法など |
| 洪水調整池 | 遮水シート | 1 | 流入部の落差工部 遮水シートの劣化 | | ■経過観察が必要 降雨時の流入量が多く、今後、 シートの破損等が懸念される | 流入部の落差工部 遮水シートの劣化 | |
| 洪水調整池 | その他 | 2 | 堆砂量 | WL=41 cm 程度 堆砂 2~3 cm程度 ⇒変化無し | ■機能上問題無し 堆砂量に変化はなく、機能上、問 題無し | 堆砂量 | 2~3 cm程度 |
| 洪水調整池 | その他 | 3 | オリフィス呑み口 枯草により閉塞 | | ■補修が望ましい 呑み口の清掃が必要 | | |

<< 点検結果凡例 >>

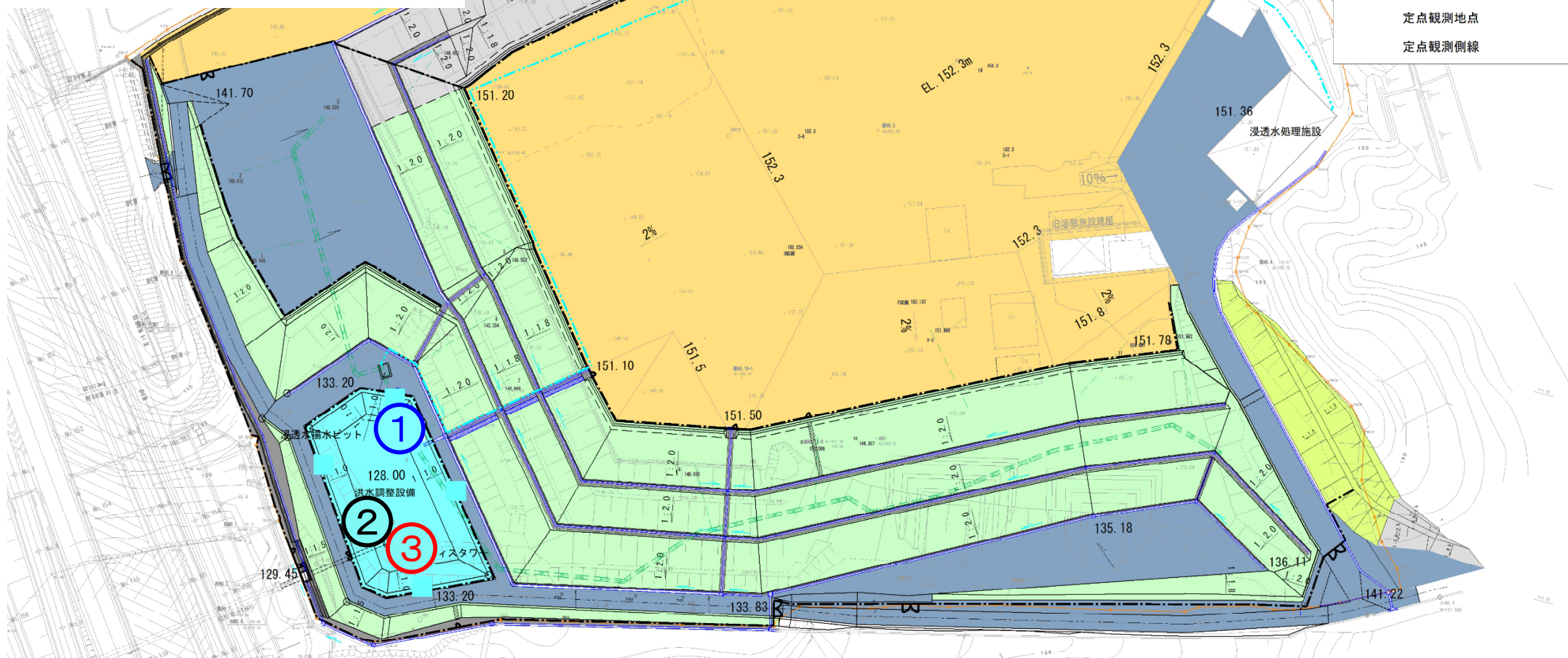
丸数字は損傷等が確認された位置を示す。

写真 No. と対になっている。

- No. : 補修が必要である
- No. : 補修が望ましい
- No. : 経過観察が必要
- No. : 機能上問題なし

<< 対策工凡例 >>

- キャッピング(覆土)
- キャッピング(As舗装)
- キャッピング(覆土+シート)
- キャッピング(植生シート)
- キャッピング(モルタル吹付)
- キャッピング(覆土)
- 浸透水導水管
- フェンス
- 通気管
- 観測井戸
- 定点観測地点
- 定点観測側線



3



No.3

機能点検

洪水調整池

オリフィス 呑み口

枯草により閉塞

要清掃

撮影日：2025年11月27日

外部専門家による、R7構造物定期点検結果、
点検結果一覧【その他(管理用道路・フェンス・配管)】

| 施設 | | 写真No. | R7年度点検結果 | | | (参考) R6年度点検結果 | |
|-------------------|------|-------|----------------------------------|---------------------------------|--|----------------------------------|-----------------------|
| 大区分 | 小区分 | | 損傷の状況 | 寸法など | 補修の必要性など | 損傷の状況 | 寸法など |
| 管理用道路、門扉、フェンス、配管等 | フェンス | 1 | 基礎コンクリートがコンクリート板から離れている ⇒変化無し | W=13mm程度 ⇒変化無し ボルト固定あり | ■経過観察が必要 当該箇所の両側の基礎コンが大きいため、全体的に倒壊することはないが経過観察が必要 | 基礎コンクリートがコンクリート板から離れている ⇒変化無し | W=13 mm程度 |
| 管理用道路、門扉、フェンス、配管等 | フェンス | 2 | 基礎コンクリートがコンクリート板から離れている | W=14mm程度 (支柱左側計測) ボルト固定なし | ■経過観察が必要 当該箇所の両側の基礎コンが大きいため、全体的に倒壊することはないが経過観察が必要 | 基礎コンクリートがコンクリート板から離れている ⇒変化無し | W=7 mm程度 (支柱右側計測) |
| 管理用道路、門扉、フェンス、配管等 | 配管 | 3 | 保護管継手外れ ケーブルに断線は無し | | ■補修が望ましい 保護管の接続等の補修が必要 | | 保護管継手外れ ケーブルに断線は無し |

<< 点検結果凡例 >>

丸数字は損傷等が確認された位置を示す。

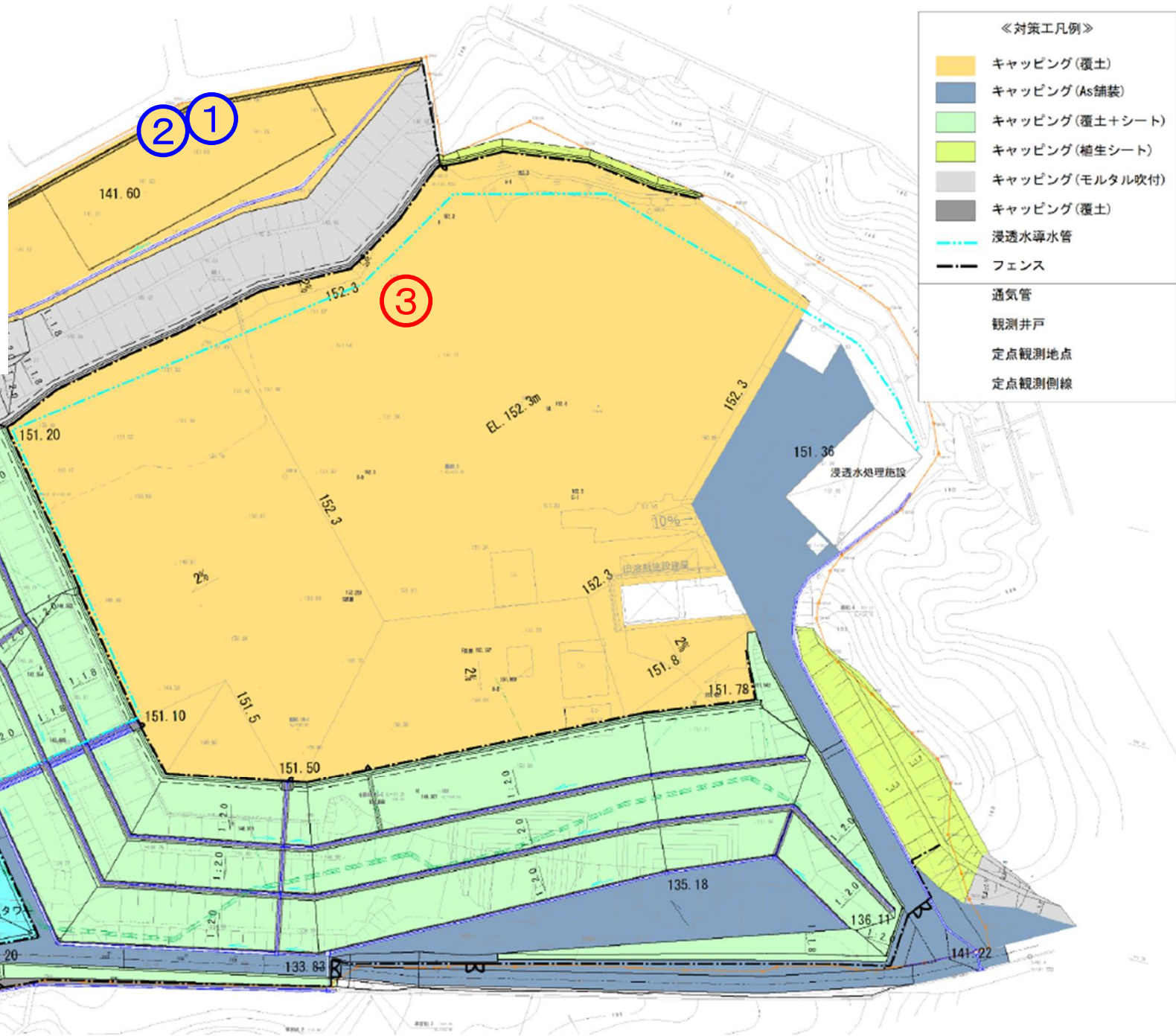
写真 No. と対になっている。

Ⓝ(No.) : 補修が必要である

Ⓝ(No.) : 補修が望ましい

Ⓝ(No.) : 経過観察が必要

Ⓝ(No.) : 機能上問題なし



3



No.3

機能点検

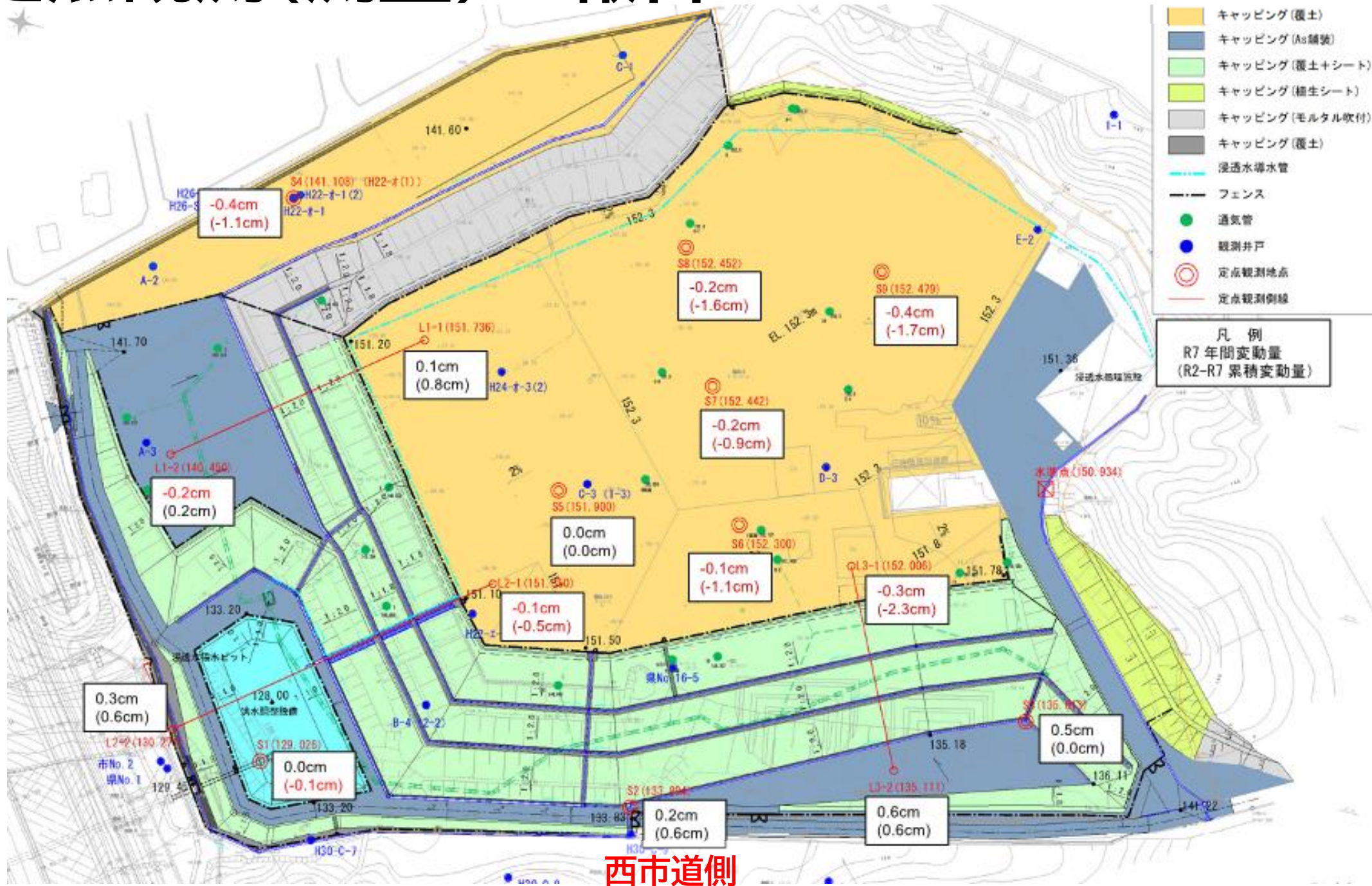
門扉、フェンス、配管等

ケーブル保護管の外れ

撮影日：2025年11月27日

定点観測(測量)の報告

観測日 令和7年(2025年)11月6日

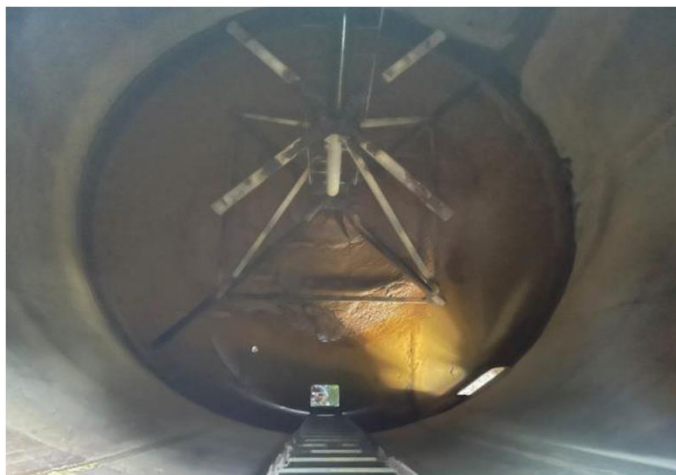


西市道側

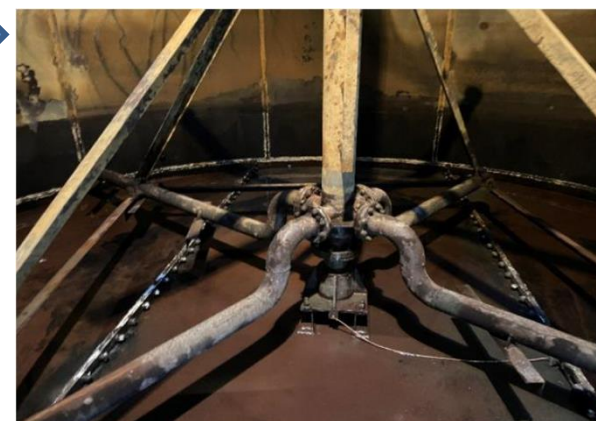
| 測線 | 測点 | 水準測量 | | | | | | | | | | | | | | | |
|----|------|--------------|--------------|--------------|--------------|--------------|--------------|-----------------|-----------------|-----------------|-----------------|-----------------|-----------------|-----------------|-----------------|-----------------|-----------------|
| | | 測定値 | | | | | | 年間変動量 | | | | | 累積変動量 | | | | |
| | | R2 (EL.m) | R3 (EL.m) | R4 (EL.m) | R5 (EL.m) | R6 (EL.m) | R7 (EL.m) | R2-3変動量 (cm) | R3-4変動量 (cm) | R4-5変動量 (cm) | R5-6変動量 (cm) | R6-7変動量 (cm) | R2-3変動量 (cm) | R2-4変動量 (cm) | R2-5変動量 (cm) | R2-6変動量 (cm) | R2-7変動量 (cm) |
| - | S1 | 129.026 | 129.017 | 129.010 | 129.023 | 129.025 | 129.025 | -0.9 | -0.7 | 1.3 | 0.2 | 0.0 | -0.9 | -1.6 | -0.3 | -0.1 | -0.1 |
| | S2 | 133.824 | 133.823 | 133.821 | 133.827 | 133.828 | 133.830 | -0.1 | -0.2 | 0.6 | 0.1 | 0.2 | -0.1 | -0.3 | 0.3 | 0.4 | 0.6 |
| | S3 | 135.613 | 135.606 | 135.603 | 135.607 | 135.608 | 135.613 | -0.7 | -0.3 | 0.4 | 0.1 | 0.5 | -0.7 | -1.0 | -0.6 | -0.5 | 0.0 |
| | S4 | 141.108 | 141.096 | 141.091 | 141.100 | 141.101 | 141.097 | -1.2 | -0.5 | 0.9 | 0.1 | -0.4 | -1.2 | -1.7 | -0.8 | -0.7 | -1.1 |
| | S5 | 151.900 | 151.900 | 151.901 | 151.901 | 151.900 | 151.900 | 0.0 | 0.1 | 0.0 | -0.1 | 0.0 | 0.0 | 0.1 | 0.1 | 0.0 | 0.0 |
| | S6 | 152.300 | 152.296 | 152.293 | 152.293 | 152.290 | 152.289 | -0.4 | -0.3 | 0.0 | -0.3 | -0.1 | -0.4 | -0.7 | -0.7 | -1.0 | -1.1 |
| | S7 | 152.442 | 152.443 | 152.439 | 152.437 | 152.435 | 152.433 | 0.1 | -0.4 | -0.2 | -0.2 | -0.2 | 0.1 | -0.3 | -0.5 | -0.7 | -0.9 |
| | S8 | 152.452 | 152.450 | 152.444 | 152.442 | 152.438 | 152.436 | -0.2 | -0.6 | -0.2 | -0.4 | -0.2 | -0.2 | -0.8 | -1.0 | -1.4 | -1.6 |
| | S9 | 152.479 | 152.478 | 152.471 | 152.469 | 152.466 | 152.462 | -0.1 | -0.7 | -0.2 | -0.3 | -0.4 | -0.1 | -0.8 | -1.0 | -1.3 | -1.7 |
| L1 | L1-1 | 151.736 | 151.746 | 151.744 | 151.745 | 151.743 | 151.744 | 1.0 | -0.2 | 0.1 | -0.2 | 0.1 | 1.0 | 0.8 | 0.9 | 0.7 | 0.8 |
| | 点検1 | | 145.280 | 145.270 | 145.279 | 145.278 | 145.271 | | -1.0 | 0.9 | -0.1 | -0.7 | -1.0 | -0.1 | -0.2 | -0.9 | |
| | 点検2 | | 140.280 | 140.277 | 140.288 | 140.289 | 140.283 | | -0.3 | 1.1 | 0.1 | -0.6 | -0.3 | 0.8 | 0.9 | 0.3 | |
| | 点検3 | | 140.360 | 140.356 | 140.366 | 140.370 | 140.365 | | -0.4 | 1.0 | 0.4 | -0.5 | -0.4 | 0.6 | 1.0 | 0.5 | |
| | L1-2 | 140.450 | 140.449 | 140.444 | 140.454 | 140.454 | 140.452 | -0.1 | -0.5 | 1.0 | 0.0 | -0.2 | -0.1 | -0.6 | 0.4 | 0.4 | 0.2 |
| L2 | L2-1 | 151.350 | 151.349 | 151.347 | 151.346 | 151.346 | 151.345 | -0.1 | -0.2 | -0.1 | 0.0 | -0.1 | -0.1 | -0.3 | -0.4 | -0.4 | -0.5 |
| | 点検1 | | 150.910 | 150.907 | 150.910 | 150.922 | 150.904 | | -0.3 | 0.3 | 1.2 | -1.8 | -0.3 | 0.0 | 1.2 | -0.6 | |
| | 点検2 | | 144.860 | 144.854 | 144.857 | 144.862 | 144.853 | | -0.6 | 0.3 | 0.5 | -0.9 | -0.6 | -0.3 | 0.2 | -0.7 | |
| | 点検3 | | 139.870 | 139.874 | 139.871 | 139.876 | 139.868 | | 0.4 | -0.3 | 0.5 | -0.8 | 0.4 | 0.1 | 0.6 | -0.2 | |
| | 点検4 | | 133.200 | 133.198 | 133.210 | 133.214 | 133.206 | | -0.2 | 1.2 | 0.4 | -0.8 | -0.2 | 1.0 | 1.4 | 0.6 | |
| | 点検5 | | 133.220 | 133.212 | 133.226 | 133.227 | 133.228 | | -0.8 | 1.4 | 0.1 | 0.1 | -0.8 | 0.6 | 0.7 | 0.8 | |
| | L2-2 | 130.271 | 130.269 | 130.263 | 130.273 | 130.274 | 130.277 | -0.2 | -0.6 | 1.0 | 0.1 | 0.3 | -0.2 | -0.8 | 0.2 | 0.3 | 0.6 |
| L3 | L3-1 | 152.006 | 151.997 | 151.991 | 151.99 | 151.986 | 151.983 | -0.9 | -0.6 | -0.1 | -0.4 | -0.3 | -0.9 | -1.5 | -1.6 | -2.0 | -2.3 |
| | 点検1 | | 145.380 | 145.382 | 145.380 | 145.385 | 145.384 | | 0.2 | -0.2 | 0.5 | -0.1 | 0.2 | 0.0 | 0.5 | 0.4 | |
| | 点検2 | | 140.410 | 140.411 | 140.405 | 140.412 | 140.413 | | 0.1 | -0.6 | 0.7 | 0.1 | 0.1 | -0.5 | 0.2 | 0.3 | |
| | 点検3 | | 134.980 | 134.975 | 134.976 | 134.978 | 134.982 | | -0.5 | 0.1 | 0.2 | 0.4 | -0.5 | -0.4 | -0.2 | 0.2 | |
| | L3-2 | 135.111 | 135.108 | 135.105 | 135.11 | 135.111 | 135.117 | -0.3 | -0.3 | 0.5 | 0.1 | 0.6 | -0.3 | -0.6 | -0.1 | 0.0 | 0.6 |
| | | | | | | 最大 | 1.0 | 0.4 | 1.4 | 1.2 | 0.6 | 1.0 | 0.8 | 1.0 | 1.4 | 0.8 | |
| | | | | | | 平均 | -0.3 | -0.4 | 0.4 | 0.1 | -0.2 | -0.3 | -0.5 | -0.1 | -0.0 | -0.2 | |
| | | | | | | 最小 | -1.2 | -1.0 | -0.6 | -0.4 | -1.8 | -1.2 | -1.7 | -1.6 | -2.0 | -2.3 | |

水処理施設の管理状況

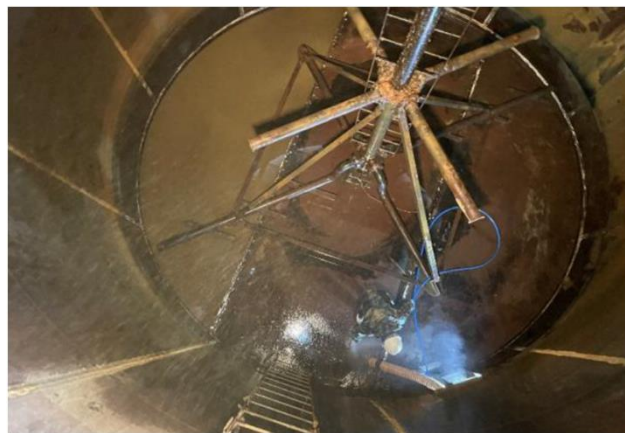
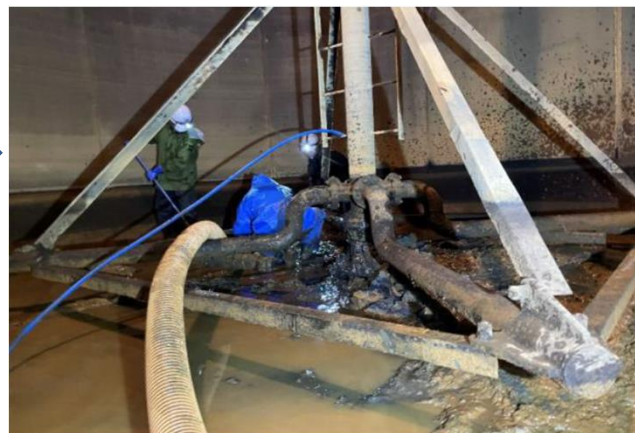
R8.2.16~2.17 原水槽内部清掃



清掃前



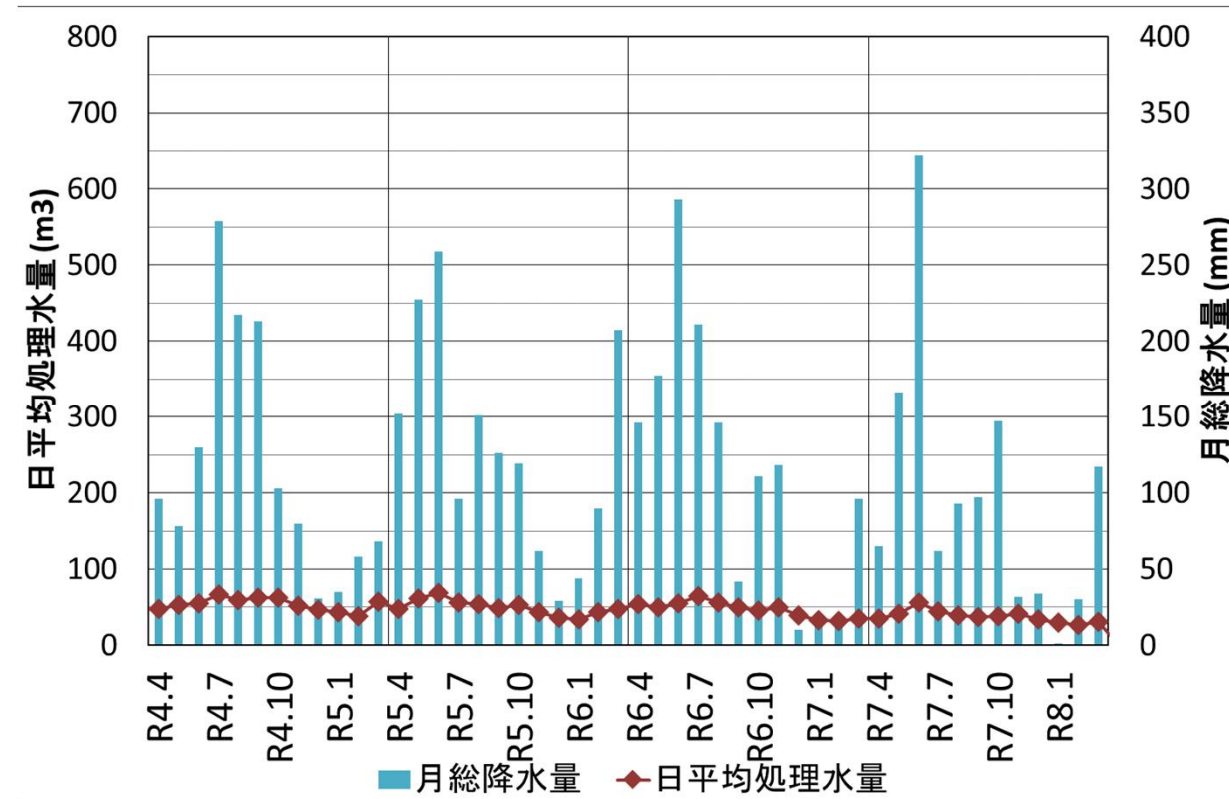
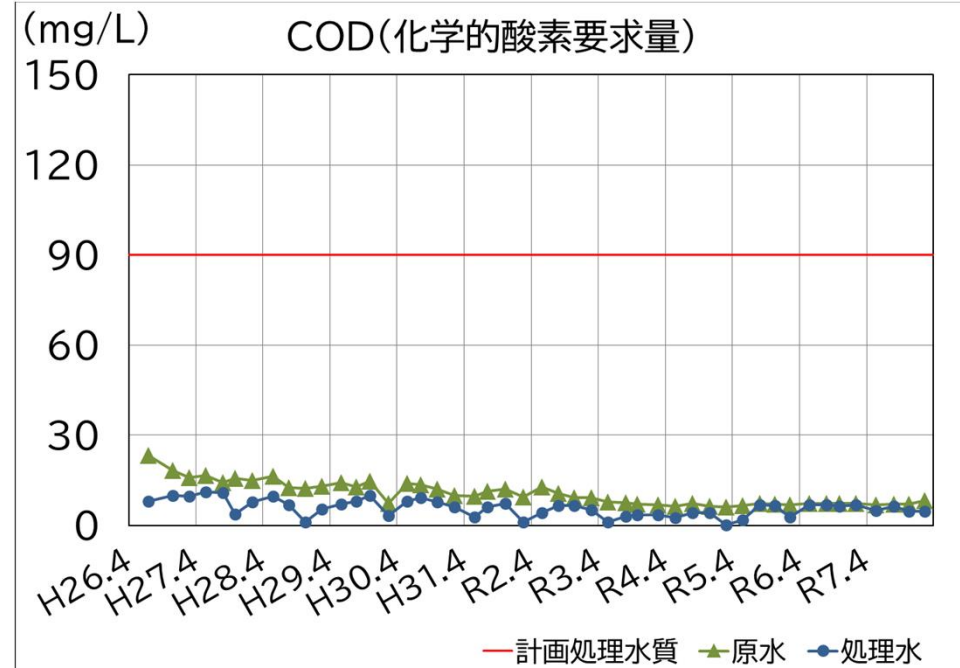
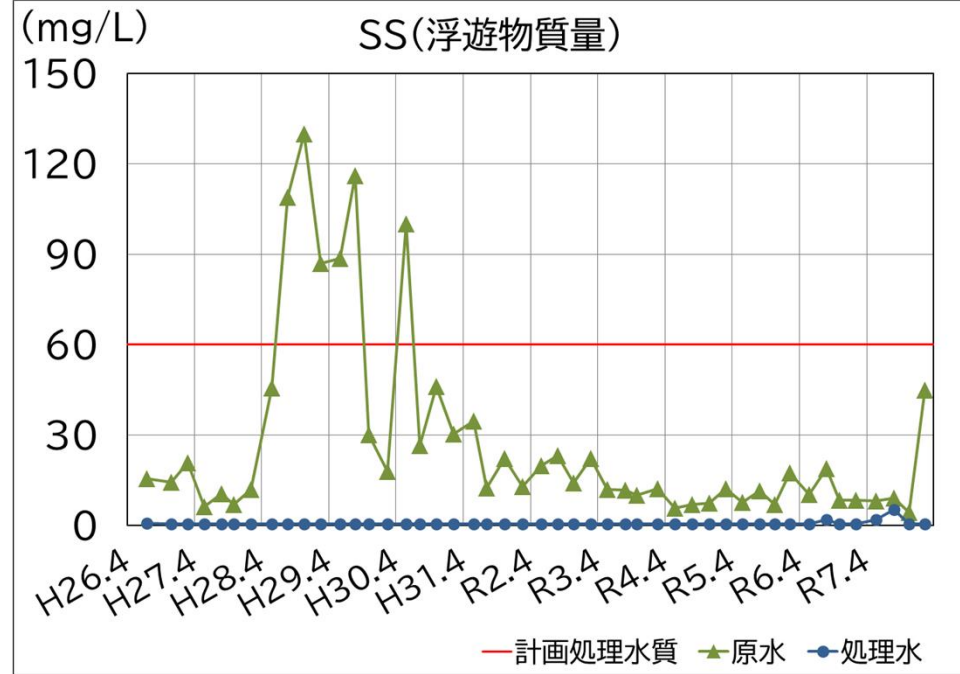
清掃後



清掃作業の様子

水処理施設の水質等の状況

- 令和8年1月～3月の処理水量は、日平均 約30m³。
- 原水、処理水とも計画処理水質の超過なし（令和8年2月採取、詳細は次ページ）。
- 主な項目（SS、COD）の変動は右のグラフのとおり。



水処理施設の水質状況

| 項目 | 単位 | 原水水質 | 処理水水質 | 計画処理水質 (下水道排除基準と管理型 処分場排水基準の厳しい方) | |
|------------|---------------------------|-----------|-----------|---|------------|
| | | 令和8年2月10日 | 令和8年2月10日 | | |
| 有害物質 | カドミウム及びその化合物 | (mg/L) | 0.001未満 | 0.001未満 | 0.01 |
| | シアン化合物 | (mg/L) | 0.1未満 | 0.1未満 | 0.1 |
| | 有機リン化合物 | (mg/L) | 不検出 | 不検出 | 検出されないこと |
| | 鉛及びその化合物 | (mg/L) | 0.01未満 | 0.01未満 | 0.1 |
| | 六価クロム化合物 | (mg/L) | 0.005未満 | 0.005未満 | 0.05 |
| | ひ素及びその化合物 | (mg/L) | 0.034 | 0.005未満 | 0.05 |
| | 総水銀化合物 | (mg/L) | 0.0005未満 | 0.0005未満 | 0.005 |
| | アルキル水銀化合物 | (mg/L) | 不検出 | 不検出 | 検出されないこと |
| | PCB | (mg/L) | 0.0005未満 | 0.0005未満 | 0.003 |
| | トリクロロフルン | (mg/L) | 0.001未満 | 0.001未満 | 0.3 |
| | テトラクロロフルン | (mg/L) | 0.001未満 | 0.001未満 | 0.1 |
| | ジクロロメタン | (mg/L) | 0.02未満 | 0.02未満 | 0.2 |
| | 四塩化炭素 | (mg/L) | 0.001未満 | 0.001未満 | 0.02 |
| | 1,2-ジクロロエタン | (mg/L) | 0.004未満 | 0.004未満 | 0.04 |
| | 1,1-ジクロロエタン | (mg/L) | 0.02未満 | 0.02未満 | 1 |
| | トリス-1,2-ジクロロエタン | (mg/L) | 0.04未満 | 0.04未満 | 0.4 |
| | 1,1,1-トリクロロエタン | (mg/L) | 0.001未満 | 0.001未満 | 3 |
| | 1,1,2-トリクロロエタン | (mg/L) | 0.006未満 | 0.006未満 | 0.06 |
| | 1,3-ジクロロプロパン | (mg/L) | 0.002未満 | 0.002未満 | 0.02 |
| | クロロエチレン | (mg/L) | 0.0002未満 | 0.0002未満 | — |
| | 1,4-ジオキサン | (mg/L) | 0.008 | 0.007 | 0.5 |
| | ベンゼン | (mg/L) | 0.01未満 | 0.01未満 | 0.1 |
| | セレン及びその化合物 | (mg/L) | 0.01未満 | 0.01未満 | 0.1 |
| | ほう素及びその化合物 | (mg/L) | 0.7 | 0.6 | 10 |
| ふっ素及びその化合物 | (mg/L) | 0.2 | 0.2 | 8 | |
| ダイオキシン類 | (pg-TEQ/L) | 0.018 | 0 | 10 | |
| その他の | pH(水素イオン濃度) | — | 8.1 | 8 | 5.8以上8.6以下 |
| | BOD(生物化学的酸素要求量) | (mg/L) | 5 | 1 | 60 |
| | COD(化学的酸素要求量) | (mg/L) | 8.2 | 4.6 | 90 |
| | SS(浮遊物質) | (mg/L) | 45 | 0.5未満 | 60 |
| | 電気伝導度 | (mS/m) | 96 | 96 | — |
| | ルルル抽出物質含有量 (鉱油類含有量) | (mg/L) | 0.5未満 | 0.5未満 | 5 |
| | (動植物油脂類含有量) | (mg/L) | 0.5未満 | 0.5未満 | 30(日平均20) |
| | フェノール類含有量 | (mg/L) | 0.1未満 | 0.1未満 | 5(日平均1) |
| | 銅及びその化合物 | (mg/L) | 0.01未満 | 0.01未満 | 3(日平均1) |
| | 亜鉛及びその化合物 | (mg/L) | 0.02 | 0.01未満 | 2(日平均1) |
| | 溶解性鉄及びその化合物 | (mg/L) | 0.10未満 | 0.10未満 | 10 |
| | 溶解性マンガン及びその化合物 | (mg/L) | 0.10未満 | 0.10未満 | 10 |
| | クロム及びその化合物 | (mg/L) | 0.01未満 | 0.01未満 | 2(日平均0.1) |
| | 大腸菌数 | (CFU/mL) | 0 | 0 | 800 |
| | アンチモン含有量 | (mg/L) | 0.005未満 | 0.005未満 | 日平均0.05 |
| | ニッケル含有量 | (mg/L) | 0.01未満 | 0.01未満 | 日平均1 |
| | アンモニア性窒素、亜硝酸性窒素及び硝酸性窒素含有量 | (mg/L) | 2.2 | 2.2 | 100 |
| | 窒素含有量 | (mg/L) | 3.3 | 2.4 | 日平均60未満 |
| | リン含有量 | (mg/L) | 0.3 | 0.1未満 | 日平均8 |
| | 水温 | (℃) | 3.7 | 2.3 | 45未満 |
| | 沃素消費量 | (mg/L) | 4.5 | 4.1 | 220未満 |
| | 外観(色調) | — | 弱褐色 | 無色 | — |
| | 外観(濁り) | — | 弱濁 | 透明 | — |
| | 臭気 | — | 異常なし | 異常なし | — |

※ 計画処理水質超過なし。