



# 滋賀県立総合病院年報

第 53 卷 (令和6年度)

滋賀県立総合病院

Shiga General Hospital





2024年（令和6年）11月14日撮影

滋賀県立総合病院全景

# 目 次

## 第1章 当院の概要

第1節 概要	
1. 沿革	1
2. 基本方針等	2
3. 診療科	4
4. 病床数	5
5. 施設基準	6
6. 認定施設	9
第2節 施設・設備	
1. 施設の概要	10
2. 病院位置図	12
3. 施設配置図	12
4. 各階配置図	13
5. 主な医療機器・備品	15
6. ヘリポート（屋上飛行場外離着陸場）	16
第3節 組織	
1. 組織	17
2. 職員	18
第4節 経理	
1. 予算・決算一覧表	19
2. 比較損益計算書	21
3. 比較貸借対照表	22

## 第2章 診療・看護・中央診療センター部門の活動実績

第1節 診療科	
1. 血液内科	23
2. 腫瘍内科	26
3. 糖尿病・内分泌内科	29
4. 老年内科	30
5. 免疫内科	31
6. 脳神経内科	32
7. 循環器内科	34
8. 腎臓内科	37
9. 消化器内科	39
10. 呼吸器内科	41
11. 総合内科	44
12. 外科	45
13. 乳腺外科	49
14. 整形外科	51
15. 形成外科	55
16. 脳神経外科	56
17. 呼吸器外科	58
18. 心臓血管外科	60
19. 泌尿器科	61
20. 産婦人科	63
21. 眼科	66
22. 耳鼻いんこう科	68
23. 皮膚科	70
24. 麻酔科	71

25. 放射線診断科	72
26. 放射線治療科	73
27. 緩和ケア科	77
28. 歯科口腔外科	79
29. 病理診断科	80
30. 精神科	81
31. 救急科	84
32. 小児科	86
第2節 リハビリテーションセンター医療部	
1. リハビリテーション科	88
第3節 緩和ケアセンター	
1. 緩和ケアセンター	92
第4節 中央診療センター	
1. 救急部	94
2. 手術部	95
3. 化学療法部	96
4. 内視鏡部	100
5. 検診指導部	102
6. 病理部	103
7. 臨床検査部	104
8. 放射線部	107
9. 放射線治療部	110
10. 臨床工学部	114
11. 薬剤部	116
12. 栄養指導部	118
第5節 看護部	119

### 第3章 事務部門等の活動実績

第1節 事務局	
1. 経営強化推進室	124
2. 病院統合準備室	126
3. 医療情報室	127
4. 総務課	129
5. 医事課	130
6. 地域医療推進室	131
第2節 医療安全管理室・感染管理室	
1. 医療安全管理室	132
2. 感染管理室	134
第3節 教育研修センター	135
1. レジデントセンター	136
2. メディカルスタッフセンター	137
3. 地域支援研修センター	138
第4節 こども医療センター	
1. こども医療センター	139
第5節 小児保健指導室	
1. 小児保健指導室	140
第6節 療育センター	
1. 療育センター	141

## 第4章 研究部門の活動実績（臨床研究センター）

第1節 設立の経緯と概要	151
第2節 現在の活動	162
第3節 図書整備状況	163

## 第5章 委員会等の活動実績

第1節 委員会・チーム	165
第2節 その他講演会	206
第3節 広報活動	207

## 第6章 統計資料等

1. 患者数	208
2. 相談事業	209
3. 紹介率・逆紹介率	210
4. 手術件数	211
5. 臨床工学部	212
6. 放射線診療および画像診断	214
7. 病理	218
8. 臨床検査	219
9. 薬剤部	220
10. 栄養指導部	222
11. 退院患者に関する統計	223
12. 院内がん登録統計	256
13. QIプロジェクト結果	277

# 第1章 当院の概要

# 第1節 概要

## 1. 沿革

1960年代以降、悪性新生物、心臓疾患、脳血管疾患、高血圧性疾患などの成人病（生活習慣病）が国民の死因の上位を占めはじめ、国民生活上の大きな問題としてクローズアップされてきました。本県においてもこうした状況に対応するため、昭和43年に「成人病対策協議会」を設置し、本県における成人病対策のあり方等について諮問を行い、成人病対策を推進するための総合保健企画体系の充実を図り、保健衛生行政機関の整備強化とともに、技術サプライおよび情報管理の事業を中心とするセンターの存在が必要であるとの答申が出されました。この答申に基づき、昭和45年12月に「成人病センター」が開設され、集団検診をメインに検診ベッド30床を有する施設として運用が開始されました。

施設は、集団検診・精密検診を実施するための必要最小限度の規模であったため、県民ニーズに応え本県における成人病に関する中心的専門的拠点としての機能を発揮できるよう、計画的に施設整備を行い、昭和50年10月から消化器科・循環器科など5診療科で外来診療を開始し、昭和51年5月からは病床51床により入院診療を開始、昭和52年には心臓血管外科や呼吸器外科を加え103床規模に、昭和53年には154床へと順次整備を進めました。

その後、滋賀県内での成人病に関する専門的医療機関として発展し、付属病院の増築が必要となり、昭和56年4月から第3期建設整備計画に基づき順次施設整備を進め、昭和61年には、19診療科466床の中核施設が完成し、今日の基礎が完成しました。

しかし、時代の潮流は速く、急速な人口の高齢化や疾病構造の変化、医療技術の進歩など医療を取り巻く環境が大きく変化し、県民の医療に対するニーズも高度化かつ多様化しました。こうした時代のニーズに対応し、医療サービスの高度化と本県の保健医療水準の向上を図るため、平成9年1月には新たな施設整備（病院・研究所）基本計画を策定しました。この計画に基づき、平成11年4月には、がん研究や画像研究など5分野の研究を柱とした研究所を開設するとともに、平成12年3月には、病棟および診療部門の新築を行うため改築第一期工事に着手し、平成15年1月より外来、病棟（延べ541床20診療科）業務を開始しました。

しかしながら、改築第一期工事による新棟建設後は、減価償却費等の固定経費の大幅増や国の診療報酬改定などによる収支の悪化や医師や看護師の不足等で経営状況が厳しくなり、当初計画において平成19年度に完成を予定していた改築第二期工事は中断となりました。

その後、滋賀県では、病院改革の取組として、病院経営の自主性を高め、効率化を図るため当院を含む県立3病院の病院事業に地方公営企業法を全部適用し、知事から人事権や予算執行権などを委譲された病院事業管理者（病院事業庁長）が設置されました（平成18年4月～）。併せて病院の自主独立を目指し、地方独立行政法人制度の長所である中期計画策定による目標管理や外部評価制度を導入し、滋賀県方式とも呼ばれる「全適+α」が制度化されました。その後、全適で委譲された権限を活用して、医師や看護師確保を積極的に進めた結果、診療体制を充実化させること

ができました。

こうして将来に向けた医療体制が整ったことと、10年、20年先の医療環境への対応を早急に始める必要性が生じたことから、平成22年度には「成人病センター機能再構築整備基本計画」を策定し、中断していた改築第二期工事を進めるための検討を開始しました。平成23年度には基本設計、平成24年度には周辺施設の解体工事等を行い、平成25年度も引き続き先行工事を行いました。その後、平成26年8月下旬に新病棟建設工事に着手し、途中、新たに乳腺外科および精神科、形成外科を加えつつ、平成28年11月より30診療科535床での運用が開始されました。

開設されて以来、今日まで診療内容の充実を図りながら、多様な疾病に対する総合的な医療の提供を行ってまいりましたが、その一方で、開設当初の成人病という呼称が生活習慣病に変わり、当院の名称が診療内容を表現するものではなくってきたことから、「滋賀県立成人病センター」という名称を平成30年1月1日より「滋賀県立総合病院」と変更しました。

また、地域における安全・安心で質の高い医療を安定的に提供するため、令和3年3月に市立野洲病院様と、7月には済生会守山市民病院様と、令和6年1月には日野記念病院様と、緊密に連携・協力する旨の協定を締結しました。さらに、令和3年度に救急科を新設し専門医を配置することにより救急医療体制の充実を図り、湖南圏域における二次救急輪番に参画しました。

令和7年1月には、小児保健医療センターを組織統合して、小児患者に対する医療の充実を図るとともに、医療資源を効果的・効率的に活用して診療機能と診療体制を充実・強化し、子どもから大人まで安心・信頼・満足の得られる高度専門医療の提供を推進しています。

当院の発展の経過は次のとおりです。

1970(S45) 12月	成人病センター開設（管理棟） 業務開始（集団検診・施設検診・検診ベッド30床）
1972(S47) 3月	成人病に対する特殊専門病院として第2期建設予算議決
1975(S50) 6月	成人病センター第2期工事竣工（東館、放射線治療棟）
10月	外来診療開始
1976(S51) 5月	入院診療開始 第一病棟開設（51床）
1977(S52) 5月	第二病棟開設（52床、延べ103床）
1978(S53) 5月	第三病棟開設（51床、延べ154床）
1980(S55) 3月	救急特殊病棟開設（ICU4床、CCU4床）
1983(S58) 2月	成人病センター第3期工事竣工（西館）
7月	西館3、4病棟開設（121床、延べ273床）
1984(S59) 5月	西館5病棟開設（46床、延べ319床）
1985(S60) 5月	西館6、7病棟開設（100床、延べ419床）
1986(S61) 5月	西館8病棟開設（47床、延べ466床）
1988(S63) 3月	MR棟竣工（8月開設）
4月	総合医療センターとなる
1990(H 2) 2月	診療支援棟竣工・開設
1992(H 4) 4月	成人病センターとなる
1995(H 7) 3月	成人病センター将来構想策定 臨床研修医受入

1997 (H 9)	1月	成人病センター施設整備(病院・研究所)基本計画策定
1998 (H10)	9月	成人病センター改築1期工事基本設計
1999 (H11)	2月	成人病センター研究所竣工(4月開設)
	10月	成人病センター改築第1期工事実施設計
2000 (H12)	3月	成人病センター改築第1期工事着手
2001 (H13)	2月	救急告示病院の指定を受ける
2002 (H14)	1月	病院機能評価(Ver. 3. 1)認定病院(新規認定)
	4月	臨床研修病院の指定を受ける
	8月	地域がん診療拠点病院の指定を受ける
2003 (H15)	1月	新館業務開始(541床)
2006 (H18)	3月	リハビリテーションセンター療法室増築棟竣工
	4月	病院事業に地方公営企業法が全部適用される(病院事業庁発足)
	6月	リハビリテーションセンター業務開始
2007 (H19)	1月	病院機能評価(Ver. 5. 0)認定病院(認定更新)
2009 (H21)	2月	都道府県がん診療連携拠点病院指定
2011 (H23)	3月	成人病センター機能再構築整備基本計画策定
2012 (H24)	3月	病院機能評価(Ver. 6. 0)認定病院(認定更新)
2013 (H25)	12月	人材育成センター設置
2015 (H27)	4月	聴覚・コミュニケーション医療センター開設、緩和ケアセンター設置
2016 (H28)	11月	新病棟を含め535床での運用開始
2017 (H29)	1月	病院機能評価(3rdG:Ver. 1. 1)認定病院(認定更新)
2018 (H30)	1月	病院名称を「滋賀県立総合病院」に改称
2019 (H31)	4月	がんゲノム医療連携病院に加入
2021 (R 3)	3月	市立野洲病院と医療連携協定締結
2021 (R 3)	7月	済生会守山市民病院と医療連携協定締結
2022 (R 4)	1月	病院機能評価(3rdG:Ver. 2. 0)認定病院(認定更新)
2024 (R 6)	1月	日野記念病院と医療連携協定締結
2025 (R 7)	1月	滋賀県立小児保健医療センターと統合(635床)

## 2. 基本方針等

病院運営の拠り所として、当院が目指す医療、地域で担う役割等を明示した「病院基本方針」のほか、「患者さんの権利」「患者さんへのお願い」「患者さんの個人情報の取扱い」「職業倫理」「臨床倫理」をそれぞれ以下のとおり定めております。

### (1) 病院基本方針(令和7年1月更新)

#### ○理念

笑顔で患者に寄り添いチームで取り組む姿勢を基本とし子どもから大人まで安心・信頼・満足の得られる高度かつ専門的な医療の実現

#### ○指針

診療科の垣根を越え、多職種連携による高度急性期・専門医療を行うことで地域医療機関や患者からのニーズ

に応えて、最適な医療を持続的に提供する。

また、感染症対策や災害対応、救急医療や子育て支援などの県や国の政策にも連動し県立病院として中核的な役割を担う

#### ○目指す姿

- ・診療連携の強化による更なる高度急性期・専門医療の提供
- ・患者や地域医療機関から信頼される地域に根ざした病院
- ・唯一の県立の総合病院として県の政策医療の積極的な展開
- ・臨床につながる研究の推進と熱意ある医療人材の育成
- ・健全な病院経営の持続可能な基盤体制の確立

### (2) 患者・医療者パートナーシップ(平成23年11月更新)

#### ○患者さんの権利

「患者の権利に関するWMAリスボン宣言(世界医師会)」の精神のもと、滋賀県立総合病院の「患者さんの権利」を定めます。

#### ー患者さんの権利ー

- 1 尊厳とプライバシーが守られる権利があります。
- 2 すべての個人情報について秘密が守られる権利があります。
- 3 安全で適切な医療を平等に受ける権利があります。
- 4 他の医療機関のセカンドオピニオンを求める権利があります。
- 5 受ける医療について自由な決定を行う権利があります。
- 6 意思に反する医療を拒否する権利があります。ただし、法が許容し倫理原則に合致する場合での例外的事例を除きます。
- 7 医療情報を受ける権利と、治療に関して十分な説明を受ける権利があります。
- 8 健康教育を受ける権利があります。

#### ○患者さんへのお願い

患者さんとの信頼関係を大切にして医療を提供したいと考えています。患者さんはチーム医療の主役でもありますので、以下の事項をお守りください。

- 1 正確な診断や治療方針が決定できるよう、健康状態に関する正確な情報を提供してください。
- 2 治療上必要な指示や助言をお守りください。
- 3 すべての患者さんが快適で適切な医療を受けられるように、病院のルール遵守にご協力ください。

### (3) 患者さんの個人情報の取扱い

当院では、患者さんに安心して医療を受けていただくた

め、患者さんの個人情報保護に積極的に取り組んでいます。取得した患者さんの個人情報は、以下の場合を除き、本来の利用目的の範囲を超えて使用いたしません。

## I 院内での利用

- 1) 患者さんへ提供する医療サービスを安全確実にこなすよう利用させていただきます。
- 2) 医療保険事務のため利用いたします。
- 3) 患者さんにかかる次の管理運営業務のため利用いたします。
  - ・入退院時の病棟管理
  - ・会計・経理、医療事故等の報告
  - ・患者さんの医療サービスの向上
- 4) 院内医療実習への協力のために利用することがあります。
- 5) 医療の質の向上を目的とした院内の症例研究に利用させていただきます。
- 6) 院内がん登録事業および滋賀県の地域がん登録事業への協力のため利用いたします。

## II 院外への情報提供としての利用

- 1) 患者さんへ提供する医療サービスとして次のように利用させていただきます。
  - ・患者さんが他の病院・診療所・薬局・訪問看護ステーション・会議サービス事業者等を利用される場合の情報提供ならびに照会への回答
  - ・患者さんの診療を行うにあたって外部の医師等から意見・助言を求める場合
  - ・検体検査等の外部機関への委託
  - ・ご家族への病状説明
- 2) 医療保険事務に利用いたします。
  - ・保険事務の委託
  - ・審査支払機関へのレセプトの提出
  - ・審査支払機関または保険者からの照会への回答
- 3) 事業者等からの委託を受けて健康診断等を行った場合に、事業者等へその結果を通知いたします。
- 4) 医師賠償責任保険などにかかる、医療に関する専門の団体や保険会社等への相談または届出等に利用いたします。
- 5) 医療の質の向上を目的とした院外の症例研究、論文発表、学会発表に利用させていただく場合があります。(原則、匿名化します。)
- 6) 公衆衛生の向上およびがん検診の精度管理を目的とした院外の症例研究に利用させていただく場合があります。

## III その他の利用

- 1) 医療サービスや業務の維持改善のための基礎資料として利用させていただきます。
- 2) 外部監査機関への情報提供として利用させていただく場合があります。
- 3) 都道府県がん診療連携拠点病院事業の実施に伴い、利用させていただく場合があります。
- 4) 国が進めるIoT、ビッグデータ、人工知能の研究開発により将来医療を推進するため、利用させていただく場合があります。

### 患者さんへ

- 1) 上記のうち、他の医療機関等への情報提供について

同意しがたい事項がある場合には、その旨を各担当窓口までお申し出ください。

- 2) お申し出がないものについては、同意していただいたものとして取り扱わせていただきます。
- 3) お申し出は、あとからいつでも撤回・変更をすることができます。
- 4) 上記以外に個人情報を利用させていただく場合は、患者さんの同意をいただくこととします。
- 5) 個人情報の開示・訂正のお申し出、その他個人情報の取扱いについてのご不明な点は総務課までお問い合わせください。

## (4) 職業倫理 (平成23年11月更新)

私たち滋賀県立総合病院で働く職員は、公共の立場に立って人の健康を増進する、という責務の重大性を認識し、職業倫理についての考え方を示します。

### 1 医療者としての基本的責務を果たします。

良質の医療が提供できるように、知識・技術の習得に努め、生涯にわたる学習を実践します。

医療者としての責任と義務を自覚し、品性を高め保持するように努めます。

### 2 患者さんに対する責務を果たします

患者さんの人権と意思を尊重し、患者さん本意の医療を心がけます。

説明と同意による医療を実践し、患者さん・ご家族に納得していただける医療を提供します。

患者さんのプライバシーを尊重し、守秘義務を遵守するとともに、個人情報の保護に努めます。

### 3 公共の医療福祉に対する責務を果たします。

職員は互いの専門性を尊重し、連携して治療につくします。

県立病院、および都道府県がん診療連携拠点病院としての公共性を重んじ、医療を通じて社会の発展につくすとともに、法規範を遵守します。

## (5) 臨床倫理 (平成23年11月更新)

私たち滋賀県立総合病院で働く職員は、基本的人権、患者さんの権利、医療の倫理に基づき、臨床現場における倫理(臨床倫理)の原則を定め、患者さんにとって最良の医療を提供します。

### 1 患者さんの人権を尊重します

・検査や治療を行うにあたり、患者さんの人権や価値観を尊重します。

・人種、性別、信仰、信条などに関わらず、平等で最良の医療を提供します。

・生命の尊厳に関わる医療に関しては、滋賀県立総合病院倫理委員会での審議結果に従った医療を提供します。

・医療の発展のための臨床研究および滋賀県立総合病院倫理委員会および治験審査委員会で承認されたもののみ行います。

### 2 診療内容について十分に説明し、患者さん・ご家族の自己決定を支援します。

・インフォームド・コンセント(医師がその治療内容について患者さん本人に十分に説明した上での、患者さ

ん自身の自由な意思に基づいた当該治療への同意)を得た上で治療を開始します。

- ・セカンド・オピニオン(担当医師が説明した治療法に関する他の医療機関の医師の意見)を求める権利があることを説明し、セカンド・オピニオンを希望される場合は、滋賀県立総合病院での診療情報を当該医療機関に提供します。

### 3 クオリティ・オブ・ライフ(生活の質、QOL)を考慮に入れた最良の医療を提供します。

- ・診療に際しては、各疾患ガイドラインに提示されている標準的治療法を原則として行います。
- ・患者さんのQOLを考慮に入れた緩和ケアを計画し、提示します。
- ・終末期の患者さんに対しては「終末期医療に関する指針」に基づき、患者さんご家族に満足していただける医療を心がけます。

### 4 患者さんの個人情報保護し、守秘義務を遵守します。

- ・診療に際しては、患者さんのプライバシーを尊重し、個人情報の保護と守秘義務を遵守します。
- ・患者さん自身の診療に関する記録については、要望に応じて情報開示を行います。

## 3. 診療科

血液内科、腫瘍内科、糖尿病・内分泌内科、老年内科、免疫内科、脳神経内科、循環器内科、腎臓内科、消化器内科、呼吸器内科、総合内科、外科、乳腺外科、整形外科、脳神経外科、呼吸器外科、心臓血管外科、泌尿器科、産婦人科、眼科、耳鼻いんこう科、皮膚科、形成外科、麻酔科、放射線診断科、放射線治療科、緩和ケア科、リハビリテーション科、歯科口腔外科、病理診断科、精神科、救急科、小児科 (計33診療科)

(令和7年3月31日現在)

#### 4.病床数

(令和7年3月31日現在)

病棟		許可 病床数	R7.1.1～	
本 館	10A病棟	20 床	緩和ケア科	20 床
	9A病棟	51 床	脳神経外科	17 床
			眼科	12 床
			耳鼻いんこう科	14 床
			歯科口腔外科	7 床
			開放病床	1 床
	8A病棟	52 床	産婦人科	16 床
			泌尿器科	15 床
			脳神経内科	12 床
			脳神経外科	7 床
			開放病床	2 床
	7A病棟	52 床	呼吸器内科	40 床
			呼吸器外科	11 床
			開放病床	1 床
	6A病棟	52 床	内科(休床)	52 床
5A病棟	52 床	外科	39 床	
		消化器内科	9 床	
		腫瘍内科	4 床	
ICU病棟	4 床	ICU	4 床	
9B病棟	40 床	免疫内科	10 床	
		形成外科	5 床	
		リハビリテーション科	8 床	
		救急科(小児含む)	2 床	
		共有	15 床	
8B病棟	42 床	血液内科	32 床	
		放射線治療科	2 床	
		無菌室	8 床	
7B病棟	51 床	整形外科	45 床	
		循環器内科	5 床	
		開放病床	1 床	
6B病棟	52 床	循環器内科	36 床	
		心臓血管外科	7 床	
		呼吸器内科	4 床	
		腎臓内科	5 床	
5B病棟	51 床	消化器内科	34 床	
		糖尿病・内分泌内科	8 床	
		乳腺外科	7 床	
		皮膚科	2 床	
HCU病棟	16 床	HCU	16 床	
こ ども 棟	にじ病棟	40 床	にじ	40 床
	そら病棟	54 床	そら	54 床
	PHCU	6 床	PHCU	6 床
総計		635 床		

## 5. 施設基準

### 【入院時食事療養】

入院時食事療養（Ⅰ）を届け出るとともに、食事の質的向上を図るために管理栄養士によって管理された給食を適時（夕食については午後6時以降）適温で配膳しています。毎週2回、食事の主菜等について、複数のメニューから選択できます。（ただし、普通食の方のみ）負担額は変わりません。

患者様の食事負担額は、1食につき490円です。（市町村村民税が非課税の場合、減額措置が受けられます。詳しくは、お住まいの市町村でお尋ねください。）

### 【厚生労働省の定める施設基準（届け出済み事項）】

#### [基本診療料]

- ・医療DX推進体制整備加算
- ・地域歯科診療支援病院歯科初診料
- ・歯科外来診療感染対策加算3
- ・歯科外来診療環境体制加算2
- ・一般病棟入院基本料（急性期一般入院料1）
- ・総合入院体制加算3
- ・救急医療管理加算
- ・超急性期脳卒中加算
- ・診療録管理体制加算1
- ・医師事務作業補助体制加算1（15対1）
- ・25対1急性期看護補助体制加算（看護補助者5割以上）  
夜間100対1急性期看護補助体制加算 夜間看護体制加算 看護補助体制充実加算
- ・看護職員夜間配置加算（12対1配置加算1）
- ・療養環境加算
- ・重症者等療養環境特別加算
- ・無菌治療室管理加算1
- ・緩和ケア診療加算
- ・精神科リエゾンチーム加算
- ・栄養サポートチーム加算
- ・医療安全対策加算1 医療安全対策地域連携加算1
- ・感染対策向上加算1 指導強化加算 抗菌薬適正使用体制加算
- ・患者サポート体制充実加算
- ・重症患者初期支援充実加算
- ・報告書管理体制加算
- ・褥瘡ハイリスク患者ケア加算
- ・呼吸ケアチーム加算
- ・術後疼痛管理チーム加算
- ・後発医薬品使用体制加算1
- ・病棟薬剤業務実施加算1
- ・病棟薬剤業務実施加算2
- ・データ提出加算2 イ
- ・入退院支援加算1 地域連携診療計画加算 入院時支援加算
- ・認知症ケア加算1
- ・せん妄ハイリスク患者ケア加算
- ・精神疾患診療体制加算
- ・地域医療体制確保加算
- ・特定集中治療室管理料5
- 「注5」に掲げる早期栄養介入管理加算
- 「注4」に掲げる早期離床・リハビリテーション加算
- ・ハイケアユニット入院医療管理料1
- 「注3」に掲げる早期離床・リハビリテーション加算
- 「注4」に掲げる早期栄養介入管理加算

- ・小児入院医療管理料2  
「注2」に掲げる保育士加算  
「注7」に掲げる養育支援体制加算
- ・緩和ケア病棟入院料1
- ・短期滞在手術等基本料1
- ・入院時食事療養/生活療養（Ⅰ）

#### [特掲診療料]

- ・外来栄養食事指導料（注2）
- ・外来栄養食事指導料（注3）
- ・心臓ペースメーカー指導管理料の注5に規定する遠隔モニタリング加算
- ・糖尿病合併症管理料
- ・がん性疼痛緩和指導管理料
- ・がん患者指導管理料イ、ロ、ハ、ニ
- ・小児運動器疾患指導管理料
- ・糖尿病透析予防指導管理料
- ・婦人科特定疾患治療管理料
- ・二次性骨折予防継続管理料1、3
- ・下肢創傷処置管理料
- ・院内トリアージ実施料
- ・夜間休日救急搬送医学管理料の注3に規定する救急搬送看護体制加算
- ・外来放射線照射診療料
- ・外来腫瘍化学療法診療料1
- ・外来腫瘍化学療法診療料の注8に規定する連携充実加算 注9に規定するがん薬物療法体制充実加算
- ・ニコチン依存症管理料
- ・療養・就労両立支援指導料の注3に掲げる相談支援加算
- ・開放型病院共同指導料
- ・がん治療連携計画策定料
- ・肝炎インターフェロン治療計画料
- ・薬剤管理指導料
- ・検査・画像情報提供加算及び電子的診療情報評価料
- ・医療機器安全管理料1、2
- ・医療機器安全管理料（歯科）
- ・歯科治療時医療管理料
- ・救急患者連携搬送料
- ・在宅患者訪問看護・指導料及び同一建物居住者訪問看護・指導料の注2
- ・在宅持続陽圧呼吸療法指導管理料の注2に規定する遠隔モニタリング加算
- ・在宅腫瘍治療電場療法指導管理料
- ・持続血糖測定器加算（間歇注入シリンジポンプと連動する持続血糖測定器を用いる場合）及び皮下連続式グルコース測定
- ・遺伝学的検査の注1に規定する施設基準
- ・骨髄微小残存病変量測定
- ・BRCA1/2遺伝子検査
- ・がんゲノムプロファイリング検査
- ・先天性代謝異常症検査
- ・HPV核酸検出及びHPV核酸検出（簡易ジェノタイプ判定）
- ・ウイルス・細菌核酸多項目同時検出（髄液）
- ・検体検査管理加算（Ⅳ）
- ・遺伝カウンセリング加算
- ・遺伝性腫瘍カウンセリング加算
- ・心臓カテーテル法による諸検査の血管内視鏡検査加算
- ・時間内歩行試験及びシャトルウォーキングテスト
- ・ヘッドアップティルト試験

- ・長期継続頭蓋内脳波検査
- ・長期脳波ビデオ同時記録検査
- ・神経学的検査
- ・補聴器適合検査
- ・コンタクトレンズ検査料1
- ・小児食物アレルギー負荷検査
- ・前立腺針生検法 (MR I 撮影及び超音波検査融合画像によるもの)
- ・CT透視下気管支鏡検査加算
- ・精密触覚機能検査
- ・画像診断管理加算2
- ・ポジトロン断層撮影 (アミロイドPETイメージング剤を用いた場合を除く。)
- ・ポジトロン断層・コンピューター断層複合撮影 (アミロイドPETイメージング剤を用いた場合を除く。)
- ・ポジトロン断層・コンピューター断層複合撮影 (アミロイドPETイメージング剤を用いた場合に限る。)
- ・CT撮影及びMR I 撮影
- ・冠動脈CT撮影加算
- ・心臓MR I 撮影加算
- ・乳房MR I 撮影加算
- ・抗悪性腫瘍剤処方管理加算
- ・外来化学療法加算1
- ・無菌製剤処理料
- ・心大血管疾患リハビリテーション料 (I) 注3 (初期加算)及び注8 (急性期リハビリテーション加算)
- ・脳血管疾患等リハビリテーション料 (I) 注3 (初期加算)及び注8 (急性期リハビリテーション加算)
- ・運動器リハビリテーション料 (I) 注3 (初期加算)及び注8 (急性期リハビリテーション加算)
- ・呼吸器リハビリテーション料 (I) 注3 (初期加算)及び注8 (急性期リハビリテーション加算)
- ・がん患者リハビリテーション料
- ・集団コミュニケーション療法料
- ・歯科口腔リハビリテーション料2
- ・エタノールの局所注入 (甲状腺に対するもの)
- ・エタノールの局所注入 (副甲状腺に対するもの)
- ・人工腎臓 (慢性維持透析を行った場合1)、導入期加算1、透析液水質確保加算及び慢性維持透析濾過加算
- ・ストーマ合併症加算
- ・磁気による膀胱等刺激法
- ・歯科技工士連携加算1及び光学印象歯科技工士連携加算
- ・歯科技工士連携加算2
- ・CAD/CAM冠及びCAD/CAM冠インレー
- ・自家脂肪注入
- ・組織拡張器による再建手術 (一連につき) (乳房 (再建手術) の場合に限る。)
- ・緊急整復固定加算及び緊急挿入加算
- ・骨移植術 (軟骨移植術を含む。)(同種骨移植 (非生体) (同種骨移植 (特殊なものに限る。)))
- ・骨移植術 (軟骨移植術を含む。)(自家培養軟骨移植術に限る。)
- ・椎間板内酵素注入療法
- ・脳刺激装置植込術 (頭蓋内電極植込術を含む。 ) 及び脳刺激装置交換術、脊髄刺激装置植込術及び脊髄刺激装置交換術
- ・癒着性脊髄くも膜炎手術 (脊髄くも膜剥離操作を行うもの)
- ・角結膜悪性腫瘍切除手術
- ・緑内障手術 (緑内障治療用インプラント挿入術 (プレートのあるもの))
- ・緑内障手術 (流出路再建術 (眼内法) 及び (水晶体再建術併用眼内ドレーン挿入術) )
- ・緑内障手術 (濾過法再建術 (needle法))
- ・網膜付着組織を含む硝子体切除術 (眼内内視鏡を用いるもの)
- ・網膜再建術
- ・人口中耳埋込術
- ・植込型骨導補聴器 (直接振動型) 植込術、人工中耳植込術、人工内耳植込術、植込型骨導補聴器移植術及び植込型骨導補聴器交換術
- ・鏡視下咽頭悪性腫瘍手術 (軟口蓋悪性腫瘍手術を含む。)
- ・内喉頭筋内注入術 (ボツリヌス毒素によるもの)
- ・鏡視下喉頭悪性腫瘍手術
- ・乳癌センチネルリンパ節加算1及びセンチネルリンパ節生検 (併用) (センチネルリンパ節生検 (併用))
- ・乳癌センチネルリンパ節加算2及びセンチネルリンパ節生検 (単独) (センチネルリンパ節生検 (単独))
- ・乳癌悪性腫瘍手術 (乳輪温存乳房切除術 (腋窩郭清を伴わないもの) 及び乳輪温存乳房切除術 (腋窩郭清を伴うもの))
- ・ゲル充填人工乳房を用いた乳房再建術 (乳房切除後)
- ・胸腔鏡下拡大胸腺摘出術 (内視鏡手術用支援機器を用いる場合)
- ・胸腔鏡下縦隔悪性腫瘍手術及び胸腔鏡下良性縦隔腫瘍手術 (内視鏡手術用支援機器を用いる場合)
- ・胸腔鏡下肺悪性腫瘍手術 (肺葉切除又は1肺葉を超えるもので、内視鏡手術用支援機器を用いる場合)
- ・胸腔鏡下肺切除手術 (区域切除及び肺葉切除術又は1肺葉を超えるもので内視鏡手術用支援機器を用いる場合)
- ・胸腔鏡下肺悪性腫瘍手術 (区域切除で内視鏡手術用支援機器を用いる場合)
- ・胸腔鏡下肺悪性腫瘍手術 (肺葉切除術又は1肺葉を超えるもので内視鏡手術用支援機器を用いる場合)
- ・胸腔鏡下肺悪性腫瘍手術 (気管支形成を伴う肺切除)
- ・食道縫合術 (穿孔、損傷) (内視鏡によるもの)、内視鏡下胃・十二指腸穿孔瘻孔閉鎖術、胃瘻閉鎖術 (内視鏡によるもの)、小腸瘻閉鎖術 (内視鏡によるもの)、結腸瘻閉鎖術 (内視鏡によるもの)、腎 (腎盂) 腸瘻閉鎖術 (内視鏡によるもの)、尿管腸瘻閉鎖術 (内視鏡によるもの)、膀胱腸瘻閉鎖術 (内視鏡によるもの) 及び膀胱腸瘻閉鎖術 (内視鏡によるもの)
- ・経皮的冠動脈形成術 (特殊カテーテルによるもの)
- ・胸腔鏡下弁形成術及び胸腔鏡下弁置換術
- ・不整脈手術 (左心耳閉鎖術 (経カテーテル的手術によるもの) に限る。)
- ・経皮的中隔心筋焼灼術
- ・ペースメーカー移植術及びペースメーカー交換術
- ・ペースメーカー移植術及びペースメーカー交換術 (リードスペースメーカー)
- ・両心室ペースメーカー移植術 (経静脈電極の場合) 及び両心室ペースメーカー交換術 (経静脈電極の場合)
- ・植込型除細動器移植術、植込型除細動器交換術及び経静脈電極除去術
- ・両室ペーシング機能付き植込型除細動器移植術及び両室ペーシング機能付き植込型除細動器交換術
- ・大動脈バルーンパンピング法 (IABP法)
- ・経皮的下肢動脈形成術
- ・腹腔鏡下リンパ節群郭清術 (側方)

- ・腹腔鏡下胃切除術（単純切除術（内視鏡手術用支援機器を用いる場合））及び腹腔鏡下胃切除術（悪性腫瘍手術（内視鏡手術用支援機器を用いるもの））
- ・腹腔鏡下噴門側胃切除術（単純切除術（内視鏡手術用支援機器を用いる場合））及び腹腔鏡下噴門側胃切除術（悪性腫瘍手術（内視鏡手術用支援機器を用いるもの））
- ・腹腔鏡胃全摘術（単純切除術（内視鏡手術用支援機器を用いる場合））及び腹腔鏡胃全摘術（悪性腫瘍手術（内視鏡手術用支援機器を用いるもの））
- ・腹腔鏡下胆嚢悪性腫瘍手術（胆嚢床切除を伴うもの）
- ・胆管悪性腫瘍手術（膵頭十二指腸切除及び肝切除（葉以上）を伴うものに限る。）
- ・体外衝撃波胆石破砕術
- ・腹腔鏡下肝切除術
- ・腹腔鏡下肝切除術（内視鏡手術用支援機器を用いる場合）
- ・体外衝撃波膵石破砕術
- ・腹腔鏡下膵腫瘍摘出術及び腹腔鏡下膵体尾部腫瘍切除術
- ・早期悪性腫瘍大腸粘膜下層剥離術
- ・腹腔鏡下結腸悪性腫瘍切除術（内視鏡手術用支援機器を用いる場合）
- ・腹腔鏡下直腸切除・切断術（内視鏡手術用支援機器を用いる場合）
- ・体外衝撃波腎・尿管結石破砕術
- ・腹腔鏡下腎悪性腫瘍手術（内視鏡手術用支援機器を用いるもの）及び腹腔鏡下尿管悪性腫瘍手術（内視鏡手術用支援機器を用いるもの）
- ・腹腔鏡下腎盂形成手術（内視鏡手術用支援機器を用いる場合）
- ・膀胱水圧拡張術及びハンナ型間質性膀胱炎手術（経尿道）
- ・腹腔鏡下膀胱悪性腫瘍手術
- ・腹腔鏡下膀胱悪性腫瘍手術（内視鏡手術用支援機器を用いる場合）
- ・人工尿道括約筋植込・置換術
- ・腹腔鏡下前立腺悪性腫瘍手術
- ・腹腔鏡下前立腺悪性腫瘍手術（内視鏡手術用支援機器を用いるもの）
- ・腹腔鏡下仙骨陰固定術
- ・腹腔鏡下腔式子宮全摘術（内視鏡手術用支援機器を用いる場合）
- ・腹腔鏡下子宮悪性腫瘍手術（子宮体がんに対して内視鏡手術用支援機器を用いる場合）
- ・腹腔鏡下子宮悪性腫瘍手術（子宮体がんに限る。）
- ・胃瘻造設術（経皮的内視鏡下胃瘻造設術、腹腔鏡下胃瘻造設術を含む。）（医科点数表第2章第10部手術の通則の16に掲げる手術）
- ・乳房切除術（遺伝性乳癌卵巣癌症候群の患者に対して行うものに限る。）（医科点数表第2章第10部手術の通則の19に掲げる手術）
- ・子宮付属器腫瘍摘出術（遺伝性乳癌卵巣癌症候群の患者に対して行うものに限る。）（医科点数表第2章第10部手術の通則の19に掲げる手術）
- ・周術期栄養管理実施加算
- ・輸血管理料Ⅱ
- ・輸血適正使用加算
- ・人工肛門・人工膀胱造設術前処置加算
- ・胃瘻造設時嚥下機能評価加算
- ・広範囲顎骨支持型装置埋入手術
- ・口腔粘膜血管腫凝固術
- ・麻酔管理料（Ⅰ）
- ・麻酔管理料（Ⅱ）
- ・放射線治療専任加算
- ・外来放射線治療加算
- ・高エネルギー放射線治療
- ・1回線量増加加算（高エネルギー放射線治療）
- ・強度変調放射線治療（IMRT）
- ・画像誘導放射線治療加算（IGRT）
- ・体外照射呼吸性移動対策加算
- ・定位放射線治療
- ・画像誘導密封小線源治療加算
- ・保険医療機関間の連携による病理診断
- ・保険医療機関間の連携におけるデジタル病理画像による術中迅速病理組織標本作製
- ・保険医療機関間の連携におけるデジタル病理画像による迅速細胞診
- ・デジタル病理画像による病理診断
- ・病理診断管理加算2
- ・悪性腫瘍病理組織標本加算
- ・クラウン・ブリッジ維持管理料
- ・看護職員処遇改善評価料「60」
- ・外来・在宅ベースアップ評価料（Ⅰ）
- ・歯科外来・在宅ベースアップ評価料（Ⅰ）
- ・入院ベースアップ評価料 97

## 6. 認定施設

- 救急告示病院
- 臨床研修指定病院
- 全国がん（成人病）センター協議会加盟病院
- 都道府県がん診療連携拠点病院
- 日本医療機能評価機構 病院機能評価（3rdG:Ver2.0）認定病院
- 滋賀県肝疾患専門医療機関
- 滋賀県エイズ診療拠点病院
- 滋賀県重症難病患者医療拠点病院
- 滋賀県重症難病患者医療協力病院
- 地域医療支援病院
- 新専門医制度内科専門研修施設
- 日本心血管インターベンション治療専門医研修施設
- 日本血液学会認定血液研修施設
- 日本消化器内視鏡学会認定制度指導施設
- 日本消化器病学会専門医制度審議委員会認定施設
- 日本呼吸器学会認定施設
- 日本循環器学会循環器専門医研修施設
- 日本消化器外科学会専門医修練施設
- 日本外科学会外科専門医制度修練施設
- 日本脳神経外科学会専門医認定制度研修プログラム連携施設
- 日本整形外科学会専門医制度研修施設
- 日本泌尿器学会泌尿器科専門医教育施設
- 日本眼科学会専門医制度研修施設
- 日本産科婦人科学会専門医制度専攻医指導施設
- 日本婦人科腫瘍学会専門医制度指定修練施設
- 日本耳鼻咽喉科学会専門医研修施設
- 日本医学放射線学会放射線科専門医修練機関
- 日本麻酔科学会麻酔科認定病院
- 日本歯科麻酔学会認定研修機関
- 日本ペインクリニック学会指定研修施設
- 日本リハビリテーション医学会研修施設
- 日本乳癌学会認定施設
- 日本臨床細胞学会認定施設
- 日本脳卒中学会専門医認定制度研修教育施設
- 三学会構成心臓血管外科専門医認定機構基幹施設
- 呼吸器外科専門医合同委員会呼吸器外科専門医制度連携施設
- 日本皮膚科学会認定専門医研修施設
- 日本がん治療認定医機構認定研修施設
- 日本放射線腫瘍学会認定施設
- 日本口腔外科学会専門医准研修施設
- 日本神経学会専門医制度教育施設
- 日本肝胆膵外科学会肝胆膵外科高度技能専門医修練施設B
- 日本不整脈学会・日本心電学会認定不整脈専門医研修施設
- 日本臨床腫瘍学会認定研修施設
- 日本胆道学会認定指導医制度指導施設
- 日本糖尿病学会認定教育施設
- 下肢静脈瘤血管内治療実施管理委員会認定下肢静脈瘤に対する血管内治療実施基準による実施施設
- 日本ステントグラフト実施基準管理委員会胸部大動脈瘤ステントグラフト実施施設
- 日本ステントグラフト実施基準管理委員会腹部大動脈瘤ステントグラフト実施施設
- 日本乳房オンコプラスチックサージャリー学会乳房再建エキスパンダー（一次、二次）実施施設
- 日本乳房オンコプラスチックサージャリー学会乳房再建インプラント（一次、二次）実施施設
- 骨髄検査技師認定制度研修施設
- 京都大学医学部学外臨床実習協力病院
- 滋賀医科大学学外臨床実習協力病院
- 薬学教育協議会薬学生実務実習受入施設
- 日本膵臓学会認定指導施設
- 日本産科婦人科内視鏡学会認定研修施設
- 日本病院薬剤師会がん薬物療法認定薬剤師研修事業研修施設
- 日本形成外科学会認定施設
- 日本臨床衛生検査技師会・日本臨床検査標準協議会品質保証施設
- 日本臨床腫瘍薬学会がん診療病院連携研修病院
- 日本腎臓学会認定教育施設
- 日本リウマチ学会教育施設
- 日本消化器外科学会連携施設〔腹腔鏡下肝切除術〕〔腹腔鏡下膵頭十二指腸切除術〕
- 日本臨床栄養代謝学会N S T 稼働施設
- 日本呼吸器内視鏡学会関連認定施設
- 日本外科感染症学会 外科周術期感染管理教育施設認定
- JCOG放射線治療グループ 参加施設
- 日本肝臓学会特別連携施設
- National Clinical Database施設会員〔外科領域〕
- 日本核医学会 PET撮像施設認証（I）
- 日本病理学会研修登録施設
- 左心耳閉鎖システム実施施設
- 日本健康・栄養システム学会臨床栄養師研修施設

## 第2節 施設・設備

### 1. 施設の概要

(令和7年3月現在)

1.名	称	滋賀県立総合病院				
2.位	置	滋賀県守山市守山五丁目4番30号				
3.規	模					
建物	名称	面積	竣工年月日	構造・備考		
		放射線治療棟	651.34	S50. 6.	非木造 (RC2階建)	
	渡り廊下(放-廊下)	90.46	S50. 6.	非木造 (S平屋建)		
	別館	10,769.52	S58. 1. 31	非木造 (SRC8階建)		
	草津職員宿舎	949.88	S58. 12. 12	非木造 (PC3階建) ※閉鎖中		
	保育所	643.32	H 2. 8.	非木造 (S平屋建)		
	研究棟	4,508.90	H11. 3. 1	非木造 (RC3階建)		
	医療技術職員宿舎	2,074.98	H11. 3. 2	非木造 (RC5階建)		
	看護職員宿舎	3,530.22	H11. 3. 2	非木造 (RC5階建)		
	本館 A	34,903.02	H14. 9. 17	非木造 (SRC12階建)		
	渡り廊下(本A-研)	83.73	H14. 9. 17	非木造 (S 2階のみ)		
	渡り廊下(本A-別)	136.17	H14. 9. 17	非木造 (S平屋建)		
	リハビリ棟	295.39	H18. 3. 24	非木造 (S平屋建)		
	渡り廊下(リハ-別)	38.54	H18. 3. 24	非木造 (S平屋建)		
	放射線治療棟増築棟	186.48	H18. 7. 4	非木造 (RC平屋建)		
	保育所増築棟	46.38	H23. 3.	木造 (W平屋建)		
	本館 B	19,858.26	H29. 3. 24	非木造 (RC9階建)		
	渡り廊下(本B-西)	124.54	H29. 3. 24	非木造 (S 2階、3階のみ)		
	渡り廊下(別-放)	89.20	H29. 7.	非木造 (S平屋建)		
	放射線治療棟(新)	869.43	R 6. 1. 31	非木造 (RC平屋建)		
	渡り廊下(放-新放の延長)	2.72	R 6. 1. 31	非木造 (S平屋建)		
	こども棟	9,054.64	S62. 11. 28	非木造 (RC3階建)		
建物合計		88,907.12				
土地	面積	取得年月日	備考	面積	取得年月日	備考
	14,151.00	S45. 3. 28	守山市と交換	237.00	63. 11. 22	(草津市) 用途廃止
17,007.00	46. 10. 21	1.47		63. 12. 6		
14,700.76	47. 12. 20	△ 0.01		63. 12. 22		
△ 242.00	48. 1. 30	△ 544.43		H1. 8. 19		
241.75	48. 1. 30	455.00		2. 1. 8		
212.86	48. 3. 26	331.00		2. 3. 19		
△ 6,600.00	49. 9. 30	99.00		2. 3. 20		
2.57	55. 10. 28	△ 265.39		7. 3. 29		
△ 1,894.45	57. 11. 1	3,107.46		11. 12. 22	用途廃止	
4,626.20	58. 12. 12	(草津市)		1,463.08	12. 3. 10	
△ 0.02	59. 10. 22	(草津市)	6,508.71	24. 8. 23	療育部より移管	
△ 107.87	60. 1. 16	(草津市)	1,230.90	24. 9. 11	総保専より移管	
△ 965.80	63. 2. 29		395.86	25. 10. 29	総保専より移管	
△ 72.87	63. 10. 21					
土地合計				13,000	R7. 1. 1	小児保健医療C統合
				67,078.78		

4. 工事経過	第一期	第二期	第三期	改築第一期	改築第二期
着工	昭和45年 3月25日	昭和48年 6月21日	昭和56年 4月 4日	平成12年 3月 1日	平成25年11月14日
竣工	昭和45年11月22日	昭和51年 2月 3日	昭和58年12月24日	平成14年 9月17日	平成29年 3月24日
5. 設計監理	滋賀県土木部建築課 井上建築設計事務所	滋賀県土木部建築課 日建設計	滋賀県土木部建築課 日建設計	滋賀県土木部建築課 東畑建築事務所	成人病センター 内藤設計事務所
6. 工事施工者	駒音建設(株) 近畿電気工事(株) 三建設備工業(株)	大成建設(株) 近畿電気工事(株) 日立プラント建設(株)	大成・駒音建設工事共同企業体 近畿電気工事・日本電興建設工事共同 日立プラント・大崎建設共同企業体他	大成・戸田・桑原建設工事共同企業体 きんでん・大近電工建設工事共同企業体 栗原工業・大橋建設建設工事共同企業体 日立・大崎建設工事共同企業体 朝日・北川建設工事共同企業体 三菱電機(株)京滋支店	熊谷・西村・笹川JV きんでん・中嶋・きんでんJV 朝日・大崎・田中JV
7. 工費					
総工事費	209,559千円	2,970,675千円	4,765,177千円	17,964,548千円	9,082,712千円
(1) 建築主体工事	122,330千円 <small>(基礎杭 打工事テストボーリングを含む)</small>	1,495,714千円 <small>(地質調査工事を含む)</small>	2,518,910千円 <small>(地質調査工事を含む)</small>	9,450,000千円	5,452,920千円
(2) 電気設備工事	25,734千円	549,047千円 <small>(特別電圧電気引込工事、電波障害工事等 含む)</small>	787,200千円	1,841,818千円(電力) 1,218,360千円(通信)	1,434,274千円
(3) 給排水・空調設備工事	48,484千円	801,050千円	1,294,420千円	2,679,410千円(空調) 1,631,734千円(給排水) 375,900千円(昇降機)	1,512,000千円
(4) 環境設備工事	3,614千円	23,700千円(予算)	30,090千円	224,479千円 <small>(地質調査、埋蔵文化財調査、設備巡回工事 等)</small>	34,617千円 <small>(埋蔵文化財調査)</small>
(5) 電話設備工事	1,515千円	8,475千円	—	—	—
(6) 設計監理費	6,922千円	92,679千円	134,557千円	542,850千円	43,831千円
8. 備品整備費	177,000千円	650,000千円	978,133千円	2,799,298千円	648,858千円
9. 用地取得造成費	194,843千円	209,020千円	—	131,018千円	—
10. 病床	30床	162床	466床	541床	535床

注1. 用地取得造成費には所管替用地(6,600㎡)の経費が含まれている。

2. 工費には一時借入金利息は含まれていない。

4. 工事経過	東館解体	放射線治療棟新築	小児保健医療C		
着工	令和元年 9月30日	令和5年 2月 6日	昭和61年 9月 5日		
竣工	令和3年10月15日	令和6年 1月31日	昭和62年11月28日		
5. 設計監理	総合病院 岩佐建築設計事務所	総合病院 内藤設計事務所	滋賀県土木部建築課 日本設計事務所		
6. 工事施工者	内田・ミノベJV (株)セイコーエレクトリック 大崎設備工業(株)	(株)内田組 (株)中島電業所 大崎設備工業(株)	大成建設・駒音建設JV 東光・鎌田建設工事JV 新日本空調・大崎建設 工事JV		
7. 工費					
総工事費	2,012,442千円	883,975千円	3,090,873千円		
(1) 建築主体工事	1,659,117千円	654,119千円	1,841,286千円		
(2) 電気設備工事	114,398千円	141,680千円	428,533千円		
(3) 給排水・空調設備工事	213,667千円	88,176千円	821,054千円		
(4) 環境設備工事	—	—	—		
(5) 電話設備工事	—	—	—		
(6) 設計監理費	25,260千円	9,900千円	—		
8. 備品整備費	—	—	—		
9. 用地取得造成費	—	—	—		
10. 病床	535床	535床	100床		

注1. 用地取得造成費には所管替用地(6,600㎡)の経費が含まれている。

2. 工費には一時借入金利息は含まれていない。

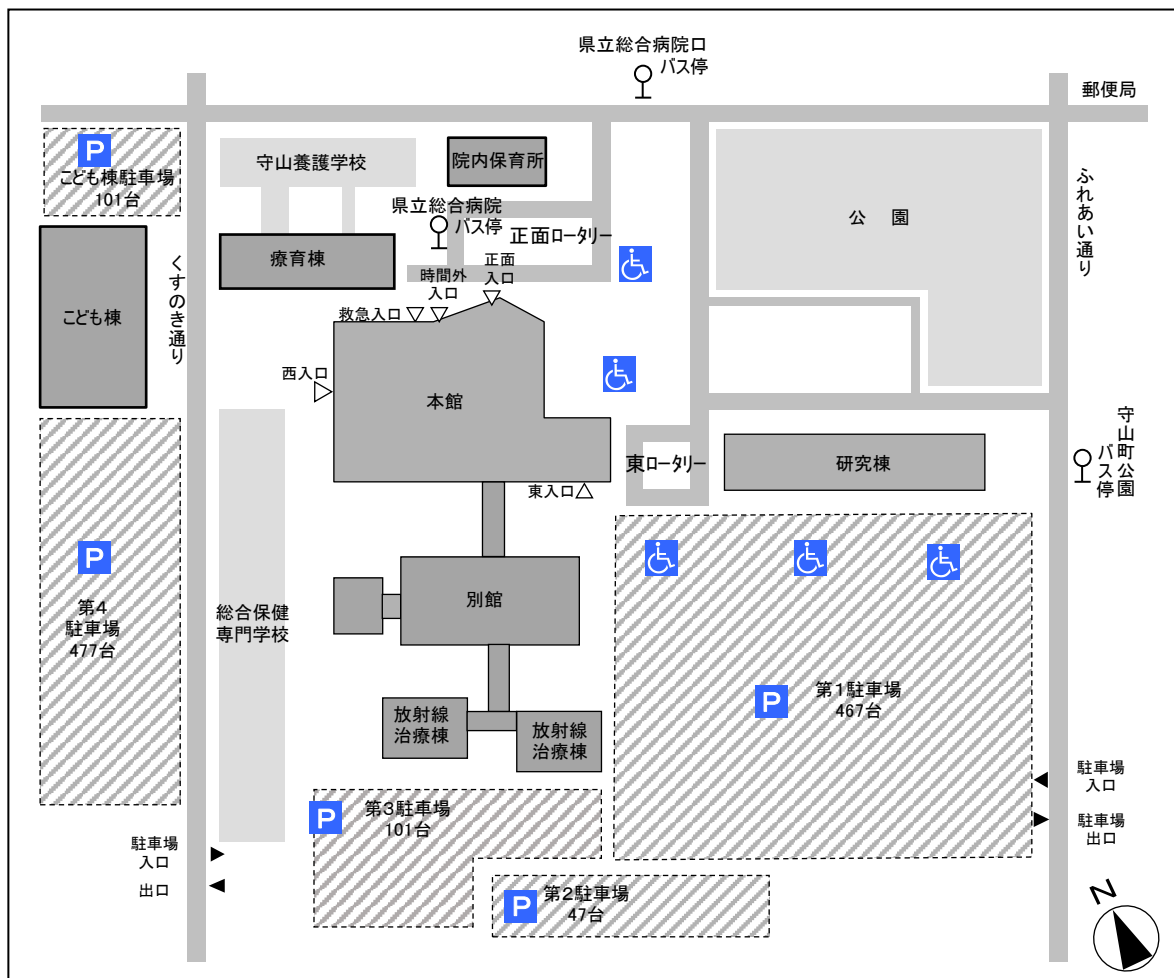
## 2. 病院位置図



### 交通案内

- JR琵琶湖線  
守山駅からバスで約10分
- JR湖西線  
堅田駅からバスで約40分
- 名神高速道路  
栗東I. C. から車で約15分

## 3. 施設配置図



## 4. 各階配置図

(令和7年3月31日現在)

	<b>本館 A</b>			<b>本館 B</b>			<b>別館</b>		
11階		レストラン、職員食堂 理容室、コインランドリー ふれあいサロン							
10階		10 A 病棟 緩和ケア科							
9階		9 A 病棟 脳神経外科、眼科、 耳鼻いんこう科、 歯科口腔外科		9 B 病棟 免疫内科、形成外科、 リハビリテーション科					
8階		8 A 病棟 脳神経内科、脳神経外科、 泌尿器科、産婦人科		8 B 病棟 血液内科、放射線治療科 コインランドリー			物品庫		
7階		7 A 病棟		7 B 病棟 整形外科			実習室、 医療情報連携ネットワーク協議 会		
6階		6 A 病棟 呼吸器内科、呼吸器外科		6 B 病棟 循環器内科、腎臓内科、 呼吸器内科、心臓血管外科			教育研修センター		
5階		5 A 病棟 腫瘍内科、消化器内科、外科		5 B 病棟 糖尿病・内分泌内科、 消化器内科、乳腺外科、皮膚科			リハビリテーション センター支援部、 病院事業庁経営管理課		
4階	<b>研究棟</b>	機械室		医局			医局、看護部管理室 経営強化推進室、病院 整備推進室、総務課		
3階		ICU、手術室 病理部 麻酔科診察室		HCU、透析室 血管内治療室（アンギオ）			医局		
2階		R I P E T	外来 血液内科、糖尿病・内分泌内科、 免疫内科、免疫内科、循環器内科、 腎臓内科、消化器内科、 呼吸器内科、外科、乳腺外科、 整形外科、呼吸器外科、 心臓血管外科、泌尿器科、 産婦人科、麻酔科 外来治療室 放射線、MR、尿検査・検便		外来 腫瘍内科  外来化学療法センター 心電図、肺機能、脳波 筋電図、エコー、 内視鏡、採血			リハビリテーション センター医療部 (リハビリテーション2) (心臓リハビリテーション)	
1階		臨床研究 センター 事務室、 講堂	外来 形成外科、脳神経外科、眼科、 耳鼻いんこう科、皮膚科、 放射線診断科、歯科口腔外科、 禁煙外来  救急部 C T 総合受付 会計 紹介患者受付 A T M 医事課	外来 老年内科、脳神経内科、精神科、 緩和ケア科、リハビリテーショ ン科、服薬外来、看護外来、が ん看護外来、リンパ浮腫外来、 コロナ後遺症外来、長期フォロ ーアップ外来、フットケア・ WOC、脳ドック、遺伝子相談			リハビリテーション センター医療部 (リハビリテーション1)		<b>放射線 治療棟</b>
地階		薬剤部 栄養指導部 中央滅菌室		医療情報室、 地域医療推進室 がん相談支援センター 緩和ケアセンター 医療福祉相談、入院受付、 退院支援、在宅療養支援、 売店・カフェ			カルテ庫		

こども棟	
3階	手術中材部門、管理部門、 小児保健指導室、医局、カルテ庫
2階	病棟部門
1階	外来者ゾーン 外来診察部門、検査部門、 管理部門、地域医療推進 室、カルテ庫
地階	厨房、主機械室

## 5. 主な医療機器・備品（令和6年度整備分）

主要設備備品一覧表（500万円以上）

保管先	品名	メーカー	規格	数量
放射線治療棟	放射線治療システム	日立ハイテク	XT-WS-1000	1
薬剤部	調剤機器	ユヤマ	YS-93TRV	1
手術室	超音波手術器	インテグラジャパン	CUSA Clarity C7000	1
手術室	汎用超音波画像診断装置	GEヘルスケアジャパン	Vivid E95 Ultra Edition	1
放射線部	長尺撮影用FPD装置	富士フィルムメディカル		1
手術室	麻酔システム	GEヘルスケアジャパン	Carestation 650 V2 Pro	1
臨床検査部	脳波計	日本光電工業	EEG-1260	1
栄養指導部	ブラストチラー	フクシマガリレイ	QXF-024SFKS3-N	1
エコーセンター	超音波診断装置	富士フィルムヘルスケア	ARIETTA 65LE	1
臨床検査部	筋電図・誘発電位検査装置	日本光電工業	MEB-2306	1
臨床工学部	汎用人工呼吸器	フクダ電子	SERVO-air	2
臨床工学部	血液浄化装置	旭化成メディカル	ACH-Σ Plus	1
臨床工学部	セントラルモニタ	フクダ電子	DS-1812R	1
臨床検査部	全自動遺伝子解析装置	ビオメリュー・ジャパン	FilmArray Torchシステム	1
臨床検査部	自動染色装置	サクラファインテックジャパン	DRS-Prisma-P-JD	1

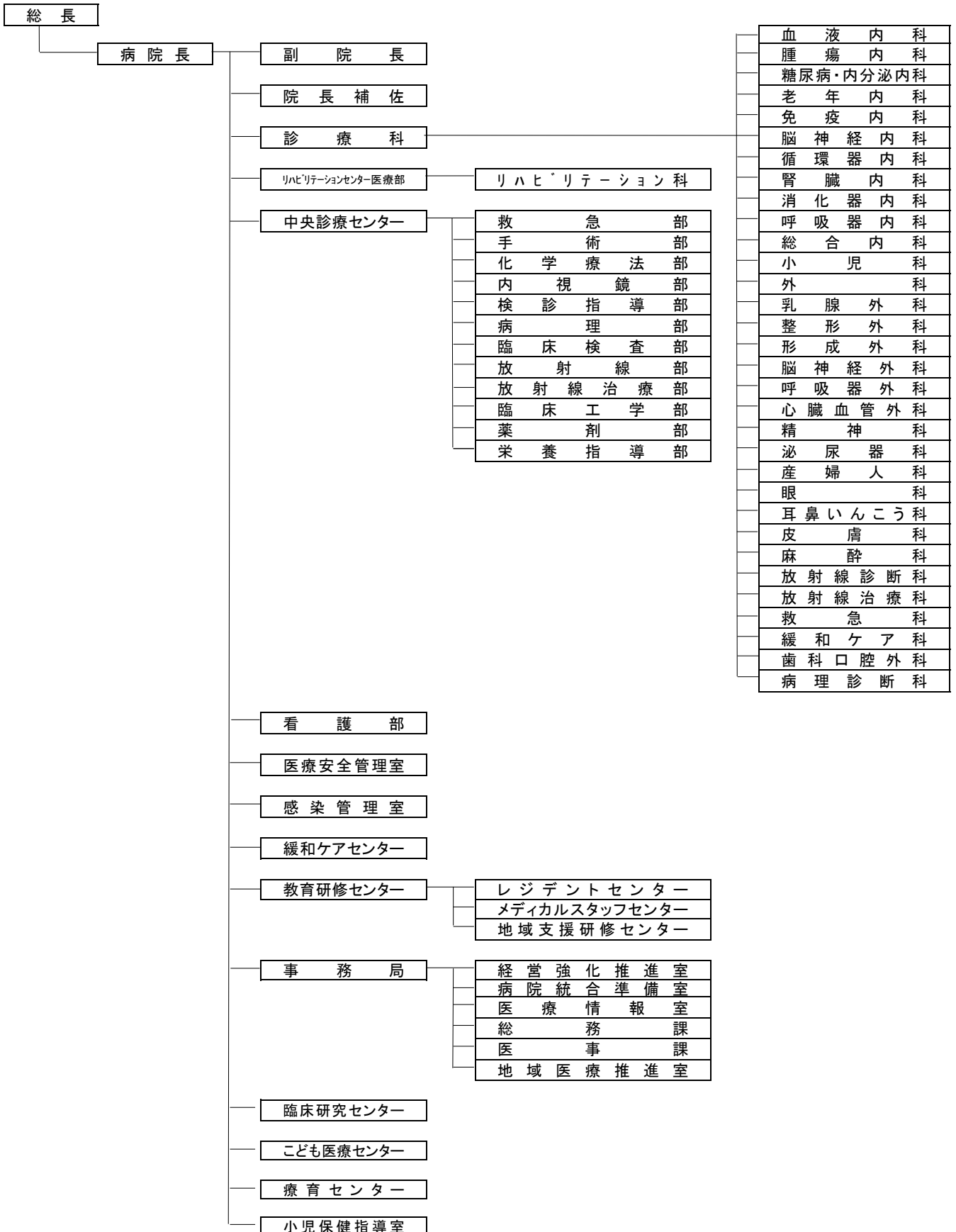
## 6. ヘリポート（屋上飛行場外離着陸場）

番 号	名 称	所在地（滋賀県）	通信手段 安全手段	備 考
病6-1	守山 県立総合病院	守山市守山 五丁目4-30	湖南広域消防局 077-552-8825 移動無線局 総合病院 077-582-5031	着陸帯 20×20m 集中荷重 9t 最大許容荷重 14.7t TA級運航

### 第3節 組織

#### 1. 組織

滋賀県立総合病院組織図(令和7年3月31日現在)



## 2. 職員

職 種	人 員	職 種	人 員	職 種	人 員
医 師	137	作 業 療 法 士	19	事 務 職 員	40
研 究 員	3	歯 科 衛 生 士	4	介 護 福 祉 士	5
薬 剤 師	33	視 能 訓 練 士	5	保 健 師	1
臨 床 検 査 技 師	36	診 療 情 報 管 理 士	11	医 学 物 理 士	2
診 療 放 射 線 技 師	33	臨 床 工 学 技 士	16	医 療 ソ ー シ ャ ル ワ ー カ ー	8
看 護 師	569	公 認 心 理 士	2	児 童 指 導 員	4
管 理 栄 養 士	11	判 定 員 (言 語 ・ 心 理)	20	保 育 士	4
理 学 療 法 士	32	そ の 他 技 術 職 員	1	計	996

(令和7年3月31日現在)

## 第4節 経理

### 1. 予算・決算一覧表

(収益的収支)

(税込)

(単位：円)

科目	令和6年度予算額(A)	令和6年度決算額(B)	差引(B-A)	科目	令和6年度予算額(A)	令和6年度決算額(B)	差引(B-A)
<b>1 医業収益</b>	<b>17,359,459,000</b>	<b>17,570,890,961</b>	<b>211,431,961</b>	<b>1 医業費用</b>	<b>21,222,637,000</b>	<b>21,197,069,798</b>	<b>-25,567,202</b>
(1)入院収益	11,304,424,000	11,537,919,954	233,495,954	(1)給与費	9,972,888,000	9,972,777,785	-110,215
(2)外来収益	5,283,496,000	5,265,457,739	-18,038,261	給料	3,993,175,000	3,993,172,090	-2,910
(3)その他医業収益	771,539,000	767,513,268	-4,025,732	医師給	887,136,000	887,135,876	-124
室料差額収益	184,558,000	181,739,900	-2,818,100	看護師給	1,865,990,000	1,865,989,294	-706
公衆衛生活動収益	0	0	0	医療技術員給	690,118,000	690,117,530	-470
医療相談収益	4,333,000	4,354,325	21,325	事務員給	518,873,000	518,872,352	-648
貸倒引当金戻入	0	0	0	研究員給	10,322,000	10,321,212	-788
文書料	25,640,000	24,860,655	-779,345	福祉職員給	20,736,000	20,735,826	-174
一般会計負担金	381,047,000	381,047,000	0	手当	4,093,574,000	4,093,570,264	-3,736
保健衛生行政経緯等負担金	156,825,000	156,825,000	0	医師手当	1,615,570,000	1,615,569,309	-691
共済組合追加費用等負担金	0	0	0	看護師手当	1,529,531,000	1,529,530,193	-807
その他医業収益	19,136,000	18,686,388	-449,612	医療技術員手当	540,265,000	540,264,267	-733
<b>2 医業外収益</b>	<b>2,639,018,000</b>	<b>2,661,496,463</b>	<b>22,478,463</b>	事務員手当	380,494,000	380,493,407	-593
(1)受取利息配当金	150,000	499,573	349,573	研究員手当	10,299,000	10,298,985	-15
預金利息	150,000	499,573	349,573	福祉職員手当	17,415,000	17,414,103	-897
(2)補助金	52,104,000	42,195,000	-9,909,000	報酬	22,000	10,740	-11,260
一般会計補助金	38,148,000	27,505,000	-10,643,000	貸金	0	0	0
国庫補助金	13,956,000	14,690,000	734,000	退職給与金	482,203,000	482,202,272	-728
その他補助金	0	0	0	法定福利費	1,403,914,000	1,403,822,419	-91,581
(3)負担金交付金	1,619,279,000	1,641,699,784	22,420,784	(2)材料費	5,982,140,000	5,982,138,278	-1,722
一般会計負担金	1,234,656,000	1,234,656,000	0	薬品費	3,441,590,000	3,441,589,761	-239
保健衛生行政経緯等負担金	47,574,000	47,574,000	0	診療材料費	2,528,171,000	2,528,170,250	-750
共済組合追加費用等負担金	121,312,000	121,312,000	0	給食材料費	0	0	0
運営費負担金	215,737,000	238,157,784	22,420,784	医療消耗備品費	12,379,000	12,378,267	-733
(4)長期前受金戻入	104,413,000	105,656,708	1,243,708	(3)経費	3,555,615,000	3,540,654,987	-14,960,013
(5)資本費繰入収益	774,737,000	774,737,000	0	厚生福利費	16,204,000	16,203,258	-742
(6)消費税還付金	0	0	0	報償費	217,268,000	217,267,017	-983
(7)その他医業外収益	88,335,000	96,708,398	8,373,398	旅費交通費	9,212,000	9,200,642	-11,358
不用品売却収益	304,000	234,915	-69,085	職員被服費	1,997,000	1,996,026	-974
保育料	4,525,000	4,784,030	259,030	消耗品費	69,373,000	69,372,225	-775
寝具使用料	733,000	835,050	102,050	消耗備品費	8,594,000	8,593,865	-135
その他医業外収益	82,773,000	90,854,403	8,081,403	光熱水費	363,574,000	363,573,947	-53
<b>3 特別利益</b>	<b>0</b>	<b>0</b>	<b>0</b>	燃料費	179,531,000	179,530,823	-177
(1)その他特別利益	0	0	0	食糧費	64,000	16,929	-47,071
				印刷製本費	10,840,000	10,839,312	-688
				修繕費	288,700,000	288,244,777	-455,223
				保険料	19,330,000	19,329,161	-839
				賃借料	167,880,000	167,879,391	-609
				通信運搬費	23,650,000	20,353,760	-3,296,240
				委託費	1,785,105,000	1,775,513,476	-9,591,524
				諸会費	2,700,000	2,680,130	-19,870
				貸倒引当金繰入	1,584,000	1,583,318	-682
				交際費	40,000	10,050	-29,950
				手数料	382,225,000	380,723,284	-1,501,716
				雑費	7,744,000	7,743,596	-404
				(4)減価償却費	1,534,366,000	1,534,362,866	-3,134
				建物	827,653,000	827,652,621	-379
				構築物	11,912,000	11,911,630	-370
				車輛運搬具	1,045,000	1,044,632	-368
				工具器具備品	658,332,000	658,331,303	-697
				リース資産	35,319,000	35,318,160	-840
				無形固定資産	105,000	104,520	-480
				(5)資産減耗費	31,764,000	31,459,235	-304,765
				棚卸資産減耗費	304,000	0	-304,000
				固定資産除却費	31,460,000	31,459,235	-765
				(6)研究研修費	85,546,000	84,486,557	-1,059,443
				研究材料費	20,989,000	20,988,973	-27
				謝金	880,000	715,650	-164,350
				図書費	24,324,000	24,077,840	-246,160
				旅費	3,139,000	3,138,178	-822
				研究雑費	36,214,000	35,565,916	-648,084
				(7)本部費配賦額	60,318,000	51,190,090	-9,127,910
				<b>2 医業外費用</b>	<b>680,698,000</b>	<b>625,221,114</b>	<b>-55,476,886</b>
				(1)支払利息企業債諸費	187,079,000	186,957,896	-121,104
				企業債利息	186,860,000	186,859,696	-304
				一時借入金利息	120,000	0	-120,000
				その他支払利息	99,000	98,200	-800
				(2)長期前払消費税償却	125,616,000	122,795,484	-2,820,516
				(3)患者外給食材料	0	0	0
				(4)消費税	35,532,000	20,849,900	-14,682,100
				(5)雑損失	332,471,000	294,617,834	-37,853,166
				<b>3 特別損失</b>	<b>0</b>	<b>0</b>	<b>0</b>
				(1)その他特別損失	0	0	0
<b>計</b>	<b>19,998,477,000</b>	<b>20,232,387,424</b>	<b>233,910,424</b>	<b>計</b>	<b>21,903,335,000</b>	<b>21,822,290,912</b>	<b>-81,044,088</b>
				<b>収支差引額</b>	<b>-1,904,858,000</b>	<b>-1,589,903,488</b>	<b>314,954,512</b>

## (資本の収支)

(税込) (単位:円)

科目	令和6年度予算額(A)	令和6年度決算額(B)	差引(B-A)	科目	令和6年度予算額(A)	令和6年度決算額(B)	差引(B-A)
<b>1 資本の収入</b>	<b>3,846,185,000</b>	<b>3,731,650,000</b>	<b>-114,535,000</b>	<b>1 資本の支出</b>	<b>5,905,243,000</b>	<b>5,782,361,958</b>	<b>-122,881,042</b>
(1) 企業債	3,808,800,000	3,696,900,000	-111,900,000	(1) 建設改良費	3,897,936,000	3,775,055,427	-122,880,573
有形固定資産	3,808,800,000	3,696,900,000	-111,900,000	建物費	299,963,000	258,609,391	-41,353,609
無形固定資産	0	0	0	工事費	0	0	0
建物費	0	0	0	総係費	0	0	0
(2) 補助金	12,643,000	10,008,000	-2,635,000	有形固定資産購入	3,586,489,000	3,505,586,733	-80,902,267
国庫補助金	0	0	0	無形固定資産購入	0	0	0
一般会計補助金	12,643,000	10,008,000	-2,635,000	建設利息	11,484,000	10,859,303	-624,697
(3) 出資金	0	0	0	(2) 投資支出	0	0	0
出資金	0	0	0	出資金	0	0	0
(4) 負担金	24,742,000	24,742,000	0	(3) 企業債償還金	2,007,307,000	2,007,306,531	-469
建物費	0	0	0	企業債償還金	2,007,307,000	2,007,306,531	-469
工事費	0	0	0	(3) 他会計からの借入金償還金	0	0	0
総係費	0	0	0	他会計からの借入金償還金	0	0	0
有形固定資産購入	24,742,000	24,742,000	0				
無形固定資産購入	0	0	0				
建設利息	0	0	0				
(5) 寄附金	0	0	0				
寄附金	0	0	0				
(6) 諸収入	0	0	0				
諸収入	0	0	0				
<b>計</b>	<b>3,846,185,000</b>	<b>3,731,650,000</b>	<b>-114,535,000</b>	<b>計</b>	<b>5,905,243,000</b>	<b>5,782,361,958</b>	<b>-122,881,042</b>
				<b>収支差引額</b>	<b>-2,059,058,000</b>	<b>-2,050,711,958</b>	<b>8,346,042</b>

## 2. 比較損益計算書

(税抜) (単位:円)

科 目	元年度	2年度	3年度	4年度	5年度	6年度	対前年度	
							差引	比率
1. 医業収益	15,517,825,969	14,277,066,473	14,962,437,124	15,287,502,295	16,557,249,447	17,544,286,203	987,036,756	106.0%
(1) 入院収益	10,020,835,047	9,205,091,517	9,635,446,963	9,860,408,079	10,622,139,793	11,537,714,213	915,574,420	108.6%
(2) 外来収益	4,526,647,800	4,316,197,306	4,494,951,698	4,642,987,604	5,136,736,281	5,259,746,426	123,010,145	102.4%
(3) その他医業収益	970,343,122	755,777,650	832,038,463	784,106,612	798,373,373	746,825,564	-51,547,809	93.5%
2. 医業外収益	2,080,249,163	4,262,288,049	4,504,661,687	5,038,161,697	3,017,304,557	2,642,768,263	-374,536,294	87.6%
(1) 受取利息配当金	13,400	12,219	11,272	16,420	14,326	499,573	485,247	3487.2%
(2) 補助金	41,153,000	2,067,796,500	2,295,140,000	2,457,853,000	391,512,000	42,195,000	-349,317,000	10.8%
(3) 負担金交付金	1,217,071,390	1,364,697,273	1,258,867,727	1,526,006,818	1,535,846,545	1,628,621,057	92,774,512	106.0%
(4) 長期前受金戻入	113,136,379	106,371,495	142,950,833	150,321,668	107,409,968	105,656,708	-1,753,260	98.4%
(5) 資本費繰入収益	613,931,000	643,911,000	725,293,000	819,366,000	869,432,000	774,737,000	-94,695,000	89.1%
(6) その他医業外収益	94,943,994	79,499,562	82,398,855	84,597,791	113,089,718	91,058,925	-22,030,793	80.5%
3. 特別利益	0	281,000,299	3,777,000	0	0	0	0	0.0%
計	17,598,075,132	18,820,354,821	19,470,875,811	20,325,663,992	19,574,554,004	20,187,054,466	612,500,462	103.1%
1. 医業費用	17,364,018,424	17,250,696,109	17,697,050,030	18,118,200,104	19,205,636,945	20,611,873,647	1,406,236,702	107.3%
(1) 給与費	8,455,465,785	8,621,847,535	8,705,006,444	8,910,312,922	9,122,359,271	9,965,094,836	842,735,565	109.2%
(2) 材料費	4,855,218,595	4,459,326,227	4,643,167,833	4,714,620,903	5,413,680,335	5,705,997,584	292,317,249	105.4%
(3) 経費	2,524,172,798	2,567,702,209	2,738,016,521	2,855,697,828	3,049,451,722	3,244,106,154	194,654,432	106.4%
(4) 減価償却費	1,381,518,721	1,464,445,214	1,476,697,960	1,457,987,856	1,457,955,720	1,534,362,866	76,407,146	105.2%
(5) 資産減耗費	13,767,605	14,957,375	11,861,603	31,626,087	13,399,394	31,459,235	18,059,841	234.8%
(6) 研究研修費	92,794,479	80,434,508	79,855,879	87,341,429	89,685,728	79,662,882	-10,022,846	88.8%
(7) 本部費配賦額	41,080,441	41,983,041	42,443,790	60,613,079	59,104,775	51,190,090	-7,914,685	86.6%
2. 医業外費用	1,022,678,159	1,083,789,867	1,240,950,230	1,181,160,443	1,098,743,418	1,174,864,985	76,121,567	106.9%
(1) 支払利息企業債諸費	239,953,695	227,259,086	212,316,864	197,555,146	184,291,617	186,957,896	2,666,279	101.4%
(2) 長期前払消費税償却	135,913,104	139,750,873	143,814,964	126,256,108	99,958,503	122,795,484	22,836,981	122.8%
(3) 雑損失	646,811,360	716,779,908	884,818,402	857,349,189	814,493,298	865,111,605	50,618,307	106.2%
3. 特別損失	0	281,000,299	0	0	0	0	0	0.0%
(1) 過年度損益修正損	0	0	0	0	0	0	0	0.0%
(2) 固定資産売却損	0	0	0	0	0	0	0	0.0%
(3) 減損損失	0	0	0	0	0	0	0	0.0%
(4) その他特別損失	0	281,000,299	0	0	0	0	0	0.0%
計	18,386,696,583	18,615,486,275	18,938,000,260	19,299,360,547	20,304,380,363	21,786,738,632	1,482,358,269	107.3%
当年度純損益	-788,621,451	204,868,546	532,875,551	1,026,303,445	-729,826,359	-1,599,684,166	-869,857,807	219.2%
当年度未処理欠損金	-17,639,436,539	-17,434,567,993	-16,901,692,442	-16,408,264,548	-17,631,518,801	-19,231,202,967	-1,599,684,166	109.1%

### 3. 比較貸借対照表

項目 \ 区分	元年度末	2年度末	3年度末	4年度末	5年度末	6年度末	(税抜) (単位: 円)	
							対前年度 差引増減額	比率
<b>〔資産の部〕</b>								
1. 固定資産	24,128,906,782	24,608,906,020	24,224,761,101	23,910,625,759	24,880,452,410	26,920,543,878	2,040,091,468	108.2%
(1) 有形固定資産	23,204,176,643	23,637,545,326	23,289,885,784	22,986,940,232	23,831,799,635	25,663,027,106	1,831,227,471	107.7%
イ) 土地	2,976,185,215	2,976,185,215	2,976,185,215	2,976,185,215	2,976,185,215	2,976,185,215	0	100.0%
ロ) 建物	34,218,689,632	34,269,107,632	34,542,544,632	35,091,125,614	36,304,362,142	36,539,461,588	235,099,446	100.6%
減価償却累計額	17,462,883,176	18,278,329,949	19,079,473,233	19,893,286,399	20,694,318,596	21,521,971,217	827,652,621	104.0%
ハ) 構築物	763,311,696	763,311,696	763,311,696	763,311,696	763,311,696	763,311,696	0	100.0%
減価償却累計額	479,045,902	492,501,677	505,933,814	519,325,139	532,653,291	544,564,921	11,911,630	102.2%
ニ) 車両運搬具	4,433,591	5,485,287	5,485,287	5,485,287	7,910,287	7,910,287	0	100.0%
減価償却累計額	4,142,910	4,448,541	4,685,172	4,921,803	5,158,434	6,203,066	1,044,632	120.3%
ホ) 工具器具・備品	9,061,841,045	9,323,671,890	9,475,780,909	9,465,583,648	10,464,674,705	12,986,476,375	2,521,801,670	124.1%
減価償却累計額	6,258,382,808	6,602,820,336	6,981,542,306	6,976,441,533	7,355,830,244	7,416,436,149	60,605,905	100.8%
ヘ) リース資産	236,040,000	236,040,000	236,040,000	236,040,000	236,040,000	236,040,000	0	100.0%
減価償却累計額	0	35,318,160	70,636,320	105,954,480	141,272,640	176,590,800	35,318,160	125.0%
ト) 建設仮勘定	148,130,260	1,477,162,269	1,932,808,890	1,949,138,126	1,808,548,795	1,819,408,098	10,859,303	100.6%
(2) 無形固定資産	2,967,560	2,780,660	2,593,760	2,489,240	2,384,720	2,280,200	-104,520	95.6%
イ) 施設利用権	0	0	0	0	0	0	0	0.0%
ロ) 電話加入権	2,280,200	2,280,200	2,280,200	2,280,200	2,280,200	2,280,200	0	100.0%
ハ) その他無形固定資産	687,360	500,460	313,560	209,040	104,520	0	-104,520	0.0%
(3) 投資	921,762,579	968,580,034	932,281,557	921,196,287	1,046,268,055	1,255,236,572	208,968,517	120.0%
イ) 出資金	2,972,000	2,972,000	2,972,000	2,972,000	2,972,000	2,972,000	0	100.0%
ロ) 長期前払消費税	918,790,579	965,608,034	929,309,557	918,224,287	1,043,296,055	1,252,264,572	208,968,517	120.0%
2. 流動資産	3,220,285,149	3,432,419,166	4,047,527,178	3,807,615,374	3,557,416,461	1,422,771,522	-2,134,644,939	40.0%
(1) 現金預金	107,954,257	176,860,952	489,552,296	444,648,523	441,667,115	-2,857,576,303	-3,299,243,418	-647.0%
(2) 未収金	2,817,310,250	3,124,601,607	3,467,763,541	3,242,230,847	3,031,964,391	4,168,767,628	1,136,803,237	137.5%
(3) 貸倒引当金	-20,695,614	-21,505,048	-23,515,109	-25,230,417	-27,565,758	-29,121,395	-1,555,637	105.6%
(4) 貯蔵品	70,276,256	108,707,503	103,601,298	90,215,269	111,340,561	140,701,592	29,361,031	126.4%
(5) 前払金	245,440,000	43,754,152	10,125,152	55,751,152	10,152	0	-10,152	0.0%
(6) その他流動資産	0	0	0	0	0	0	0	0.0%
3. 繰延勘定	0	0	0	0	0	0	0	0.0%
(1) 控除対象外消費税額	0	0	0	0	0	0	0	0.0%
資産合計	27,349,191,931	28,041,325,186	28,272,288,279	27,718,241,133	28,437,868,871	28,343,315,400	-94,553,471	99.7%
<b>〔負債の部〕</b>								
4. 固定負債	24,306,176,580	24,639,115,666	23,871,250,645	23,054,754,041	23,629,700,702	24,807,996,540	1,178,295,838	105.0%
(1) 企業債	21,232,860,897	21,437,735,830	20,778,958,729	19,951,997,512	20,383,628,186	21,510,500,328	1,126,872,142	105.5%
(2) リース債務	195,754,783	143,980,615	91,896,904	39,501,800	0	0	0	#DIV/0!
(3) 引当金	2,877,560,900	3,057,399,221	3,000,395,012	3,063,254,729	3,246,072,516	3,297,496,212	51,423,696	101.6%
5. 流動負債	5,094,110,475	5,095,424,157	5,620,876,103	4,975,201,906	5,929,935,310	6,327,676,875	397,741,565	106.7%
(1) 企業債	1,514,469,955	1,633,425,067	1,805,825,934	1,992,542,468	2,058,269,326	2,620,990,653	562,721,327	127.3%
(2) リース債務	51,466,465	51,774,168	52,083,711	52,395,104	39,501,800	0	-39,501,800	0.0%
(3) 未払金	2,030,162,428	2,492,841,590	2,488,441,614	2,293,167,664	2,795,598,082	2,999,847,520	204,249,438	107.3%
イ) 医薬未払金	1,833,658,898	1,844,752,611	2,016,822,294	2,045,906,193	1,717,426,522	2,100,869,140	383,442,618	122.3%
ロ) 医薬外未払金	5,439,643	34,413,301	181,237,888	132,382,619	4,487,499	4,119,500	-367,999	91.8%
ハ) その他未払金	191,063,887	613,675,678	290,381,432	114,878,852	1,073,684,061	894,858,880	-178,825,181	83.3%
(4) 前受金	45,039,635	46,348,052	7,407,589	1,239,172	0	2,359,368	2,359,368	#DIV/0!
(5) 引当金	479,562,178	474,578,862	400,674,808	487,046,361	515,667,656	626,236,940	110,569,284	121.4%
イ) 賞与引当金	402,871,617	398,685,222	387,004,675	407,870,871	430,693,792	522,319,446	91,625,654	121.3%
ロ) 法定福利費引当金	76,690,561	75,893,640	73,670,133	79,175,490	84,973,864	103,917,494	18,943,630	122.3%
(6) 預り金	73,409,814	96,456,418	106,442,447	148,811,137	70,898,446	78,242,394	7,343,948	110.4%
イ) 預り保証金	18,029,200	7,056,700	2,000,000	2,000,000	2,000,000	2,000,000	0	100.0%
ロ) 預り諸税	55,362,263	10,917,921	10,764,426	70,682,924	69,728,359	76,207,899	6,479,540	109.3%
ハ) その他預り金	18,351	78,481,797	93,678,021	76,128,213	-829,913	34,495	864,408	-4.2%
(7) その他流動負債	900,000,000	300,000,000	700,000,000	0	450,000,000	0	-450,000,000	0.0%
6 繰延収益	1,222,497,937	1,375,509,878	1,316,010,495	1,197,830,705	1,117,604,737	1,046,698,029	-70,906,708	93.7%
(1) 長期前受金	2,635,757,489	2,884,142,058	2,943,914,891	2,969,593,643	2,972,626,814	2,976,775,919	4,149,105	100.1%
(2) 長期前受金収益化累計額	-1,414,967,552	-1,511,007,180	-1,633,795,396	-1,783,168,938	-1,855,187,077	-1,935,984,890	-80,797,813	104.4%
(3) 建設仮勘定長期前受金	1,708,000	2,375,000	5,891,000	11,406,000	165,000	5,907,000	5,742,000	3580.0%
負債合計	30,622,784,992	31,110,049,701	30,808,137,243	29,227,786,652	30,677,240,749	32,182,371,444	1,505,130,695	104.9%
<b>〔資本の部〕</b>								
6. 資本金	11,415,529,229	11,415,529,229	11,415,529,229	11,415,529,229	11,415,529,229	11,415,529,229	0	100.0%
(1) 自己資本金	11,415,529,229	11,415,529,229	11,415,529,229	11,415,529,229	11,415,529,229	11,415,529,229	0	100.0%
(2) 借入資本金	0	0	0	0	0	0	0	0.0%
イ) 企業債	0	0	0	0	0	0	0	0.0%
ロ) 他会計借入金	0	0	0	0	0	0	0	0.0%
7. 剰余金	-14,689,122,290	-14,484,253,744	-13,951,378,193	-12,925,074,748	-13,654,901,107	-15,254,585,273	-1,599,684,166	111.7%
(1) 資本剰余金	2,950,314,249	2,950,314,249	2,950,314,249	2,950,314,249	2,950,314,249	2,950,314,249	0	100.0%
イ) 受贈財産評価額	2,906,864,249	2,906,864,249	2,906,864,249	2,906,864,249	2,906,864,249	2,906,864,249	0	100.0%
ロ) 寄附金	43,450,000	43,450,000	43,450,000	43,450,000	43,450,000	43,450,000	0	100.0%
ハ) 一般会計補助金	0	0	0	0	0	0	0	0.0%
ニ) 国庫補助金	0	0	0	0	0	0	0	0.0%
ホ) その他資本剰余金	0	0	0	0	0	0	0	0.0%
(2) 欠損金	-17,639,436,539	-17,434,567,993	-16,901,692,442	-15,875,388,997	-16,605,215,356	-18,204,899,522	-1,599,684,166	109.6%
イ) 当年度未処理欠損金	-17,639,436,539	-17,434,567,993	-16,901,692,442	-15,875,388,997	-16,605,215,356	-18,204,899,522	-1,599,684,166	109.6%
資本合計	-3,273,593,061	-3,068,724,515	-2,535,848,964	-1,509,545,519	-2,239,371,878	-3,839,056,044	-1,599,684,166	171.4%
負債資本合計	27,349,191,931	28,041,325,186	28,272,288,279	27,718,241,133	28,437,868,871	28,343,315,400	-94,553,471	99.7%