

# 滋賀県推計人口（令和6年（2024年）10月1日現在）の概要

| 目次 |                      |
|----|----------------------|
| a. | 総人口 ..... 1          |
| b. | 人口動態 ..... 2         |
| c. | 社会動態 ..... 4         |
| d. | 性別人口 ..... 6         |
| e. | 年齢別人口 ..... 7        |
| f. | 地域別人口 ..... 10       |
| g. | 地域別年齢3階級別人口 ..... 12 |
| h. | 市町別人口 ..... 13       |
| i. | 市町別転入・転出人口 ..... 14  |
| j. | 外国人人口 ..... 15       |
| k. | 参考 ..... 16          |

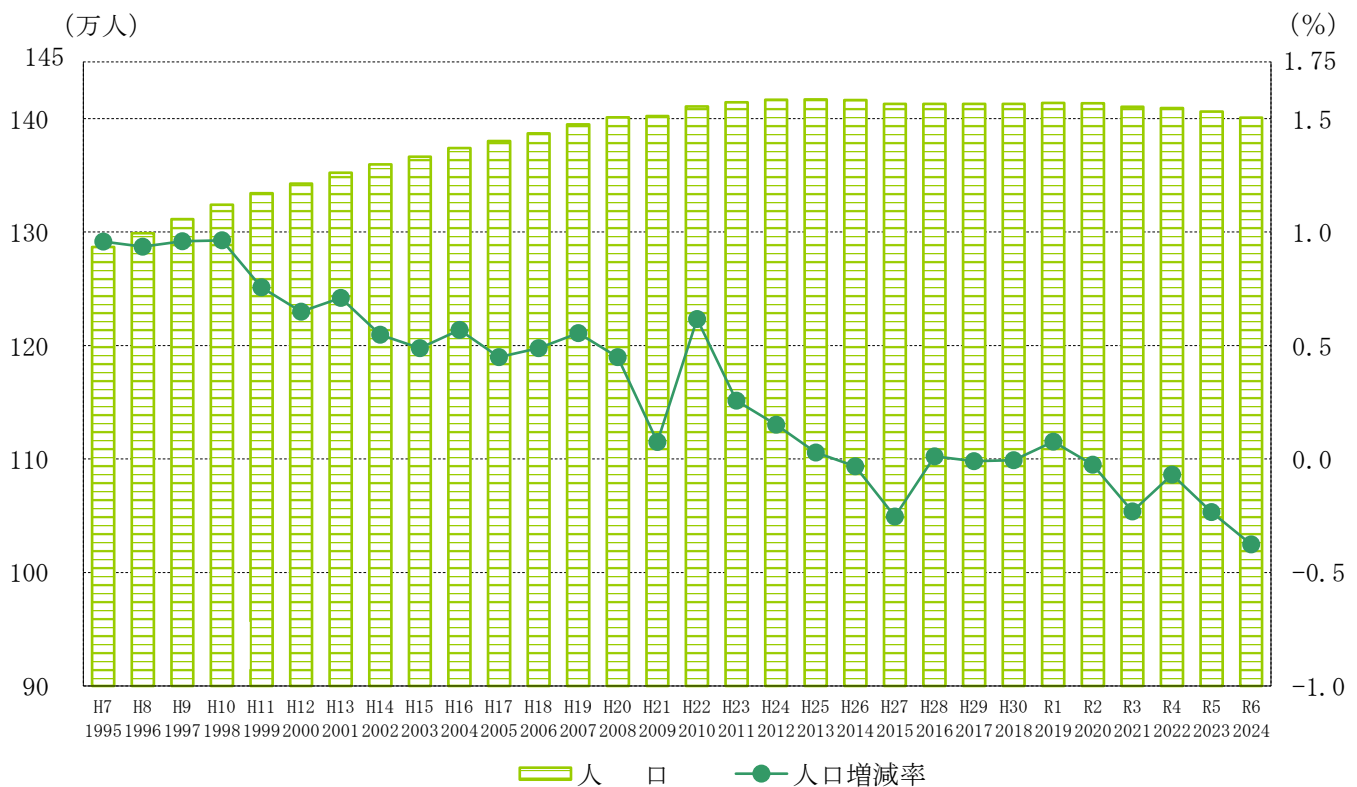
## a. 総人口

令和6年（2024年）10月1日現在の滋賀県の総人口（推計）は、1,400,812人で、前年と比べて5,291人（0.38%）減少しました。

なお、滋賀県の総世帯数は、605,801世帯で、前年と比べて2,143世帯（0.40%）増加しましたが、1世帯あたりの人員は2.31人となり前年（2.33人）と比べ減少しました。

（図1、表14）

図1 県人口と増減率の推移



## b. 人口動態

令和5年(2023年)10月1日から1年間の人口動態の内訳をみると、自然増減は、出生数9,220人、死亡数15,429人で、6,209人減少しました。

また、社会増減は、県外からの転入者数37,936人、県外への転出者数37,018人で、918人増加(転入超過)しました。

(図2、図3、表1)

図2 自然増減(出生数・死亡数)の推移

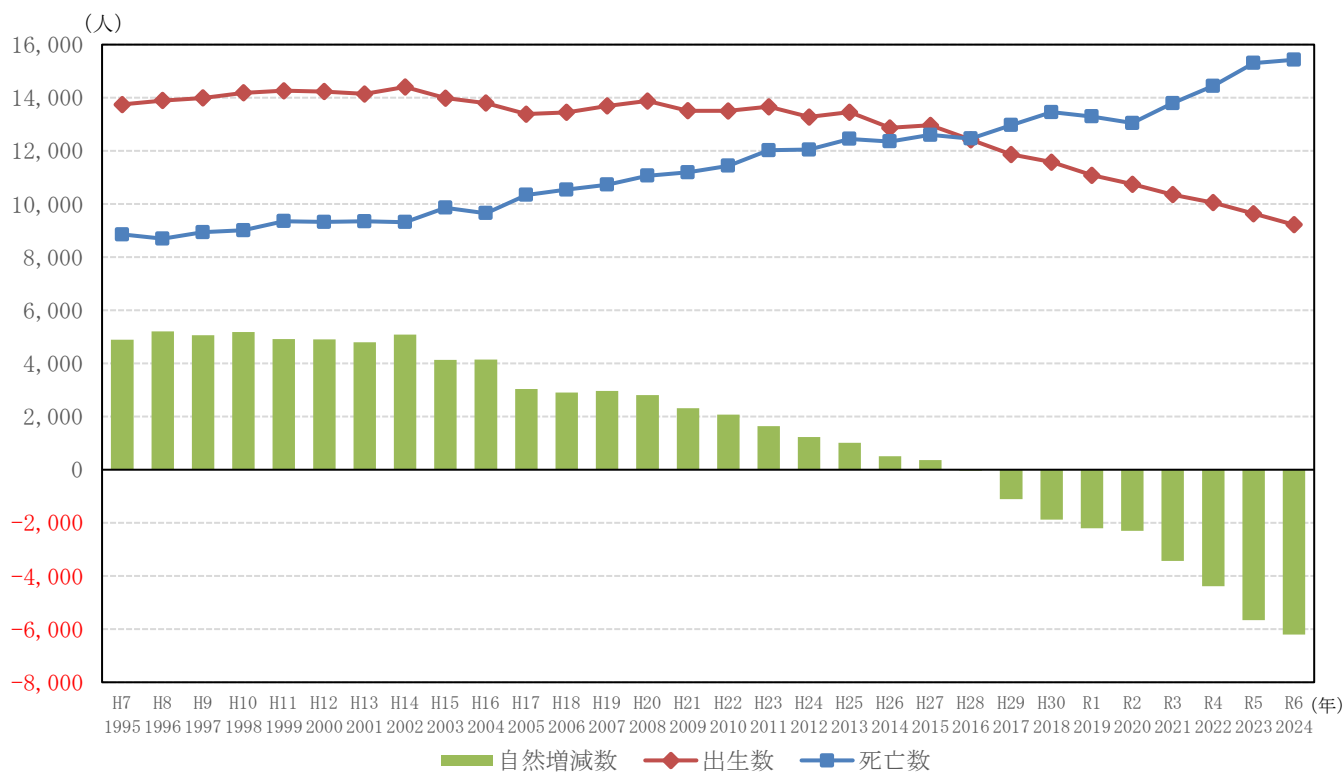
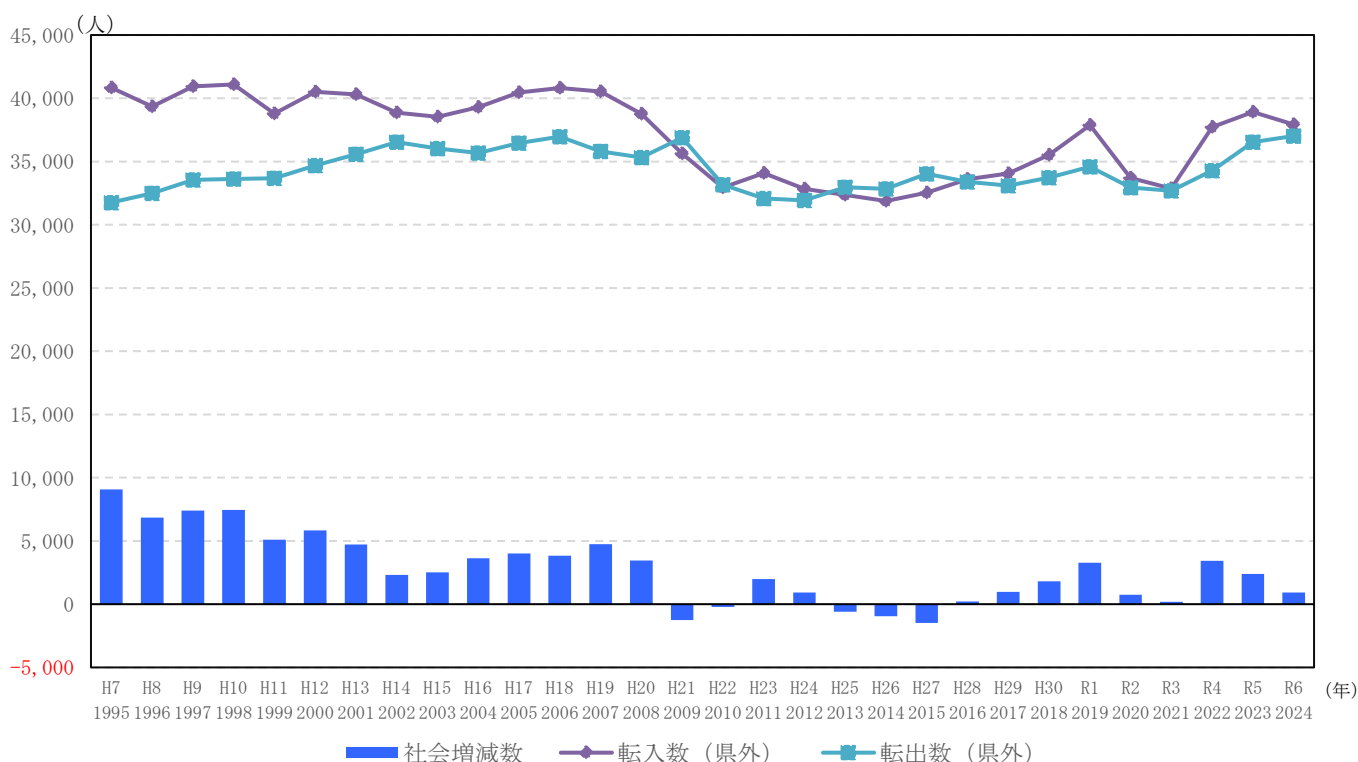


図3 社会増減(県外転入・県外転出)の推移



この1年間の動きを月別にみると、自然増減は全ての月において減少し、最も減少したのは1月の731人減少でした。

一方、社会増減は、最も増加したのは4月の1,681人増加、最も減少したのは、3月の1,838人減少でした。

(図4、表1)

図4 月別の人口動態

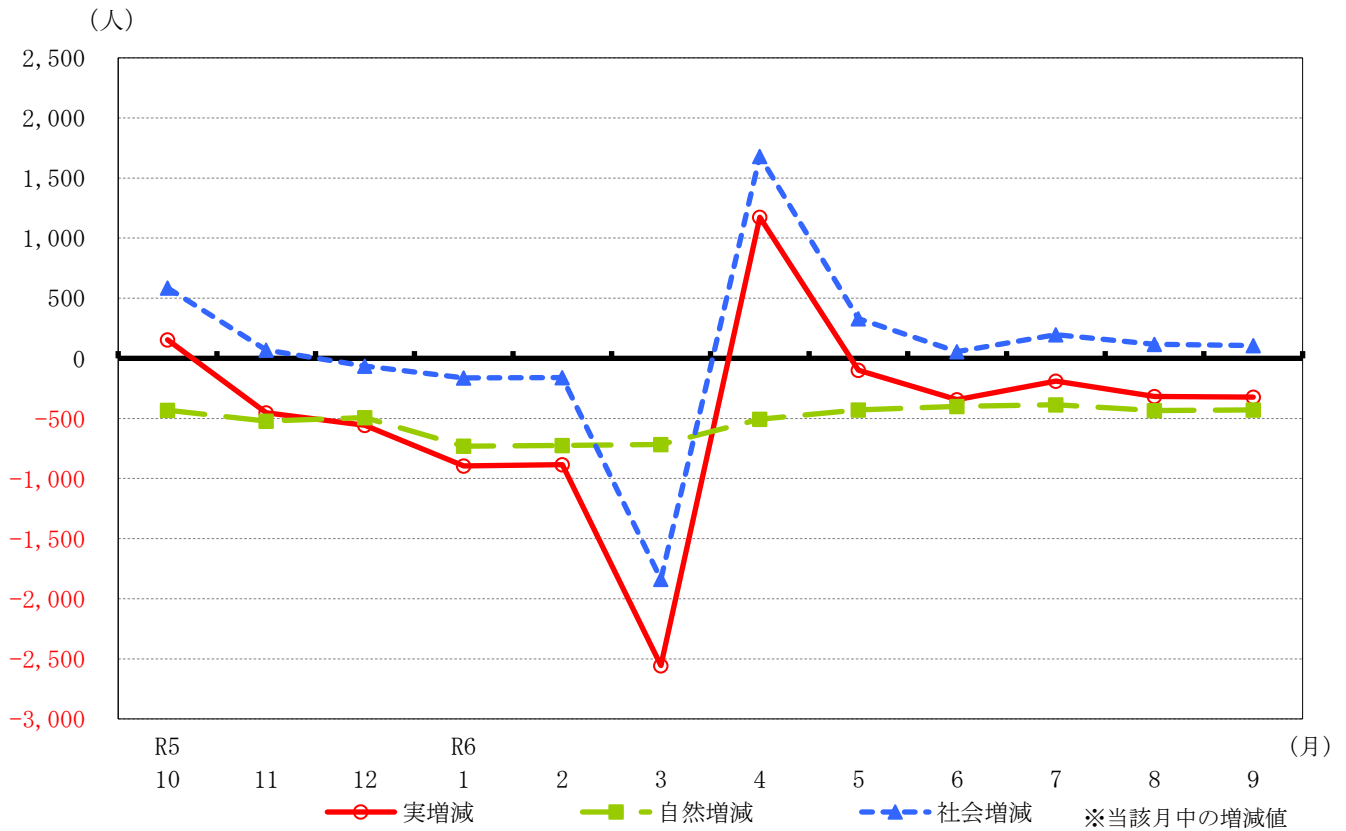


表1 月別の人口動態

(単位：人)

| 年月    | 総増減<br>人口 | 自然動態   |       |        | 社会動態   |        |        |
|-------|-----------|--------|-------|--------|--------|--------|--------|
|       |           | 自然増減数  | 出生    | 死亡     | 社会増減数  | 転入     | 転出     |
| 総数    | -5,291    | -6,209 | 9,220 | 15,429 | 918    | 37,936 | 37,018 |
| R5.10 | 154       | -433   | 834   | 1,267  | 587    | 2,836  | 2,249  |
| 11    | -454      | -523   | 754   | 1,277  | 69     | 2,245  | 2,176  |
| 12    | -558      | -493   | 789   | 1,282  | -65    | 2,494  | 2,559  |
| R6.1  | -894      | -731   | 855   | 1,586  | -163   | 2,446  | 2,609  |
| 2     | -885      | -726   | 691   | 1,417  | -159   | 2,656  | 2,815  |
| 3     | -2,556    | -718   | 659   | 1,377  | -1,838 | 6,213  | 8,051  |
| 4     | 1,174     | -507   | 754   | 1,261  | 1,681  | 5,220  | 3,539  |
| 5     | -98       | -428   | 799   | 1,227  | 330    | 2,961  | 2,631  |
| 6     | -345      | -401   | 643   | 1,044  | 56     | 2,660  | 2,604  |
| 7     | -190      | -386   | 846   | 1,232  | 196    | 2,854  | 2,658  |
| 8     | -317      | -435   | 812   | 1,247  | 118    | 2,662  | 2,544  |
| 9     | -322      | -428   | 784   | 1,212  | 106    | 2,689  | 2,583  |

## c. 社会動態

令和5年（2023年）10月1日から1年間の社会増減をみると、県外からの転入者数は37,936人で、昨年（38,911人）に比べ975人（2.5%）減少しました。県外転入者の転入元をみると、最も多いのは国外の7,178人で、次いで京都府（6,172人）、大阪府（5,196人）となっています。

3府県（京都府、大阪府、兵庫県）からの転入は、13,545人と県外転入者の35.7%を占め、昨年の35.7%と同ポイントとなりました。

一方、県外への転出者数（37,018人）は昨年（36,530人）に比べ488人（1.3%）増加しました。県外転出者の転出先をみると、最も多いのは、大阪府の6,479人で、次いで京都府（4,827人）、国外（5,009人）となっています。

3府県（京都府、大阪府、兵庫県）への転出は、13,432人と県外転出者の36.3%を占め、昨年の35.8%に比べ0.5ポイント増加しました。

（表2、表3、統計表第8表、統計表第9表）

表2 県外転出入者数、京都・大阪・兵庫3府県との転出入者数

| 年次          | 県外転入者数（人） |          |      | 県外転出者数（人） |          |      | 京阪神3府県<br>転入超過数<br>（人） |
|-------------|-----------|----------|------|-----------|----------|------|------------------------|
|             | うち3府県（人）  | うち3府県（%） |      | うち3府県（人）  | うち3府県（%） |      |                        |
| S 60 (1985) | 32,703    | 16,976   | 51.9 | 26,595    | 12,289   | 46.2 | 4,687                  |
| 61 (1986)   | 30,875    | 15,977   | 51.7 | 26,976    | 12,511   | 46.4 | 3,466                  |
| 62 (1987)   | 31,871    | 17,022   | 53.4 | 27,062    | 12,283   | 45.4 | 4,739                  |
| 63 (1988)   | 33,707    | 18,651   | 55.3 | 26,698    | 11,773   | 44.1 | 6,878                  |
| H 元 (1989)  | 37,370    | 21,376   | 57.2 | 27,173    | 11,668   | 42.9 | 9,708                  |
| 2 (1990)    | 36,262    | 23,560   | 65.0 | 32,602    | 11,995   | 36.8 | 11,565                 |
| 3 (1991)    | 38,090    | 18,846   | 49.5 | 29,639    | 12,645   | 42.7 | 6,201                  |
| 4 (1992)    | 37,973    | 18,241   | 48.0 | 30,664    | 12,747   | 41.6 | 5,494                  |
| 5 (1993)    | 38,496    | 19,325   | 50.2 | 30,178    | 12,311   | 40.8 | 7,014                  |
| 6 (1994)    | 39,424    | 19,984   | 50.7 | 30,997    | 12,720   | 41.0 | 7,264                  |
| 7 (1995)    | 40,834    | 20,354   | 49.8 | 31,761    | 12,881   | 40.6 | 7,473                  |
| 8 (1996)    | 39,333    | 18,622   | 47.3 | 32,492    | 13,155   | 40.5 | 5,467                  |
| 9 (1997)    | 40,947    | 19,073   | 46.6 | 33,537    | 13,228   | 39.4 | 5,845                  |
| 10 (1998)   | 41,093    | 18,605   | 45.3 | 33,635    | 13,415   | 39.9 | 5,190                  |
| 11 (1999)   | 38,790    | 17,676   | 45.6 | 33,684    | 13,102   | 38.9 | 4,574                  |
| 12 (2000)   | 40,500    | 17,568   | 43.4 | 34,679    | 13,187   | 38.0 | 4,381                  |
| 13 (2001)   | 40,305    | 17,082   | 42.4 | 35,575    | 13,698   | 38.5 | 3,384                  |
| 14 (2002)   | 38,871    | 16,944   | 43.6 | 36,545    | 13,801   | 37.8 | 3,143                  |
| 15 (2003)   | 38,534    | 15,862   | 41.2 | 36,023    | 13,506   | 37.5 | 2,356                  |
| 16 (2004)   | 39,297    | 14,925   | 38.0 | 35,673    | 12,842   | 36.0 | 2,083                  |
| 17 (2005)   | 40,464    | 14,545   | 35.9 | 36,455    | 12,480   | 34.2 | 2,065                  |
| 18 (2006)   | 40,815    | 14,697   | 36.0 | 36,974    | 13,068   | 35.3 | 1,629                  |
| 19 (2007)   | 40,530    | 15,494   | 38.2 | 35,795    | 12,461   | 34.8 | 3,033                  |
| 20 (2008)   | 38,761    | 14,485   | 37.4 | 35,307    | 12,443   | 35.2 | 2,042                  |
| 21 (2009)   | 35,631    | 14,046   | 39.4 | 36,892    | 12,452   | 33.8 | 1,594                  |
| 22 (2010)   | 32,936    | 13,596   | 41.3 | 33,159    | 11,448   | 34.5 | 2,148                  |
| 23 (2011)   | 34,069    | 12,974   | 38.1 | 32,085    | 11,246   | 35.1 | 1,728                  |
| 24 (2012)   | 32,851    | 12,798   | 39.0 | 31,936    | 11,373   | 35.6 | 1,425                  |
| 25 (2013)   | 32,349    | 12,467   | 38.5 | 32,953    | 12,047   | 36.6 | 420                    |
| 26 (2014)   | 31,877    | 12,490   | 39.2 | 32,838    | 11,886   | 36.2 | 604                    |
| 27 (2015)   | 32,546    | 12,209   | 37.5 | 34,037    | 12,658   | 37.2 | -449                   |
| 28 (2016)   | 33,595    | 12,431   | 37.0 | 33,392    | 12,353   | 37.0 | 78                     |
| 29 (2017)   | 34,065    | 12,315   | 36.2 | 33,086    | 12,187   | 36.8 | 128                    |
| 30 (2018)   | 35,523    | 13,200   | 37.2 | 33,718    | 12,345   | 36.6 | 855                    |
| R 元 (2019)  | 37,865    | 13,589   | 35.9 | 34,579    | 13,049   | 37.7 | 540                    |
| 2 (2020)    | 33,699    | 13,017   | 38.6 | 32,946    | 12,781   | 38.8 | 236                    |
| 3 (2021)    | 32,875    | 13,626   | 41.4 | 32,698    | 12,093   | 37.0 | 1,533                  |
| 4 (2022)    | 37,716    | 14,065   | 37.3 | 34,290    | 12,336   | 36.0 | 1,729                  |
| 5 (2023)    | 38,911    | 13,872   | 35.7 | 36,530    | 13,077   | 35.8 | 795                    |
| 6 (2024)    | 37,936    | 13,545   | 35.7 | 37,018    | 13,432   | 36.3 | 113                    |

表3 京都・大阪・兵庫3府県の転出入者数

単位：人

| 年次          | 京都府    |        |        | 大阪府    |       |        | 兵庫県    |       |        |
|-------------|--------|--------|--------|--------|-------|--------|--------|-------|--------|
|             | 転入超過人口 | 本県へ転入  | 本県から転出 | 転入超過人口 | 本県へ転入 | 本県から転出 | 転入超過人口 | 本県へ転入 | 本県から転出 |
| S 60 (1985) | 2,714  | 8,378  | 5,664  | 1,599  | 6,062 | 4,463  | 374    | 2,536 | 2,162  |
| 61 (1986)   | 2,297  | 8,001  | 5,704  | 1,159  | 5,752 | 4,593  | 10     | 2,224 | 2,214  |
| 62 (1987)   | 3,386  | 9,058  | 5,672  | 1,473  | 5,838 | 4,365  | -120   | 2,126 | 2,246  |
| 63 (1988)   | 4,846  | 10,081 | 5,235  | 1,946  | 6,318 | 4,372  | 86     | 2,252 | 2,166  |
| H 元 (1989)  | 6,466  | 11,706 | 5,240  | 2,830  | 7,082 | 4,252  | 412    | 2,588 | 2,176  |
| 2 (1990)    | 8,037  | 13,498 | 5,461  | 3,247  | 7,636 | 4,389  | 281    | 2,426 | 2,145  |
| 3 (1991)    | 3,794  | 9,679  | 5,885  | 2,123  | 6,624 | 4,501  | 284    | 2,543 | 2,259  |
| 4 (1992)    | 3,232  | 9,085  | 5,853  | 2,024  | 6,583 | 4,559  | 238    | 2,573 | 2,335  |
| 5 (1993)    | 4,669  | 10,077 | 5,408  | 2,186  | 6,830 | 4,644  | 159    | 2,418 | 2,259  |
| 6 (1994)    | 5,129  | 10,686 | 5,557  | 2,125  | 6,912 | 4,787  | 10     | 2,386 | 2,376  |
| 7 (1995)    | 4,108  | 10,017 | 5,909  | 2,214  | 7,143 | 4,929  | 1,151  | 3,194 | 2,043  |
| 8 (1996)    | 3,167  | 9,138  | 5,971  | 1,684  | 6,702 | 5,018  | 616    | 2,782 | 2,166  |
| 9 (1997)    | 3,467  | 9,228  | 5,761  | 2,050  | 7,186 | 5,136  | 328    | 2,659 | 2,331  |
| 10 (1998)   | 3,169  | 9,141  | 5,972  | 1,737  | 6,767 | 5,030  | 284    | 2,697 | 2,413  |
| 11 (1999)   | 2,872  | 8,531  | 5,659  | 1,561  | 6,592 | 5,031  | 141    | 2,553 | 2,412  |
| 12 (2000)   | 2,835  | 8,702  | 5,867  | 1,272  | 6,371 | 5,099  | 274    | 2,495 | 2,221  |
| 13 (2001)   | 2,384  | 8,460  | 6,076  | 829    | 6,010 | 5,181  | 171    | 2,612 | 2,441  |
| 14 (2002)   | 2,401  | 8,506  | 6,105  | 839    | 6,030 | 5,191  | -97    | 2,408 | 2,505  |
| 15 (2003)   | 1,715  | 7,931  | 6,216  | 607    | 5,600 | 4,993  | 34     | 2,331 | 2,297  |
| 16 (2004)   | 1,650  | 7,323  | 5,673  | 409    | 5,364 | 4,955  | 24     | 2,238 | 2,214  |
| 17 (2005)   | 1,592  | 7,065  | 5,473  | 408    | 5,209 | 4,801  | 65     | 2,271 | 2,206  |
| 18 (2006)   | 1,408  | 6,974  | 5,566  | 268    | 5,394 | 5,126  | -47    | 2,329 | 2,376  |
| 19 (2007)   | 2,489  | 7,659  | 5,170  | 430    | 5,531 | 5,101  | 114    | 2,304 | 2,190  |
| 20 (2008)   | 1,658  | 7,017  | 5,359  | 373    | 5,335 | 4,962  | 11     | 2,133 | 2,122  |
| 21 (2009)   | 1,716  | 6,904  | 5,188  | -198   | 4,988 | 5,186  | 76     | 2,154 | 2,078  |
| 22 (2010)   | 2,044  | 6,884  | 4,840  | -21    | 4,697 | 4,718  | 125    | 2,015 | 1,890  |
| 23 (2011)   | 1,557  | 6,399  | 4,842  | 159    | 4,646 | 4,487  | 12     | 1,929 | 1,917  |
| 24 (2012)   | 1,517  | 6,297  | 4,780  | 28     | 4,590 | 4,562  | -120   | 1,911 | 2,031  |
| 25 (2013)   | 747    | 6,029  | 5,282  | -286   | 4,411 | 4,697  | -41    | 2,027 | 2,068  |
| 26 (2014)   | 694    | 5,945  | 5,251  | -183   | 4,540 | 4,723  | 93     | 2,005 | 1,912  |
| 27 (2015)   | 327    | 5,687  | 5,360  | -493   | 4,634 | 5,127  | -283   | 1,888 | 2,171  |
| 28 (2016)   | 570    | 5,737  | 5,167  | -424   | 4,755 | 5,179  | -68    | 1,939 | 2,007  |
| 29 (2017)   | 552    | 5,711  | 5,159  | -376   | 4,546 | 4,922  | -48    | 2,058 | 2,106  |
| 30 (2018)   | 860    | 5,918  | 5,058  | -39    | 5,085 | 5,124  | 34     | 2,197 | 2,163  |
| R 元 (2019)  | 887    | 6,067  | 5,180  | -354   | 5,244 | 5,598  | 7      | 2,278 | 2,271  |
| 2 (2020)    | 925    | 5,915  | 4,990  | -623   | 4,944 | 5,567  | -66    | 2,158 | 2,224  |
| 3 (2021)    | 1,365  | 6,263  | 4,898  | -106   | 5,198 | 5,304  | 274    | 2,165 | 1,891  |
| 4 (2022)    | 1,624  | 6,475  | 4,851  | -192   | 5,278 | 5,470  | 297    | 2,312 | 2,015  |
| 5 (2023)    | 1,264  | 6,271  | 5,007  | -667   | 5,244 | 5,911  | 198    | 2,357 | 2,159  |
| 6 (2024)    | 1,345  | 6,172  | 4,827  | -1,283 | 5,196 | 6,479  | 51     | 2,177 | 2,126  |

#### d. 性別人口

令和6年（2024年）10月1日現在の滋賀県の総人口（1,400,812人）を性別で見ると、男性は690,686人で前年に比べ2,875人（0.41%）の減少、女性は710,126人で、前年に比べて2,416人（0.34%）の減少となり、女性が男性を19,440人上回りました。

性比（女性100に対する男性の比率）は、97.3で、全国の94.8を2.5ポイント上回っています。

（図5、表4）

図5 性比の推移

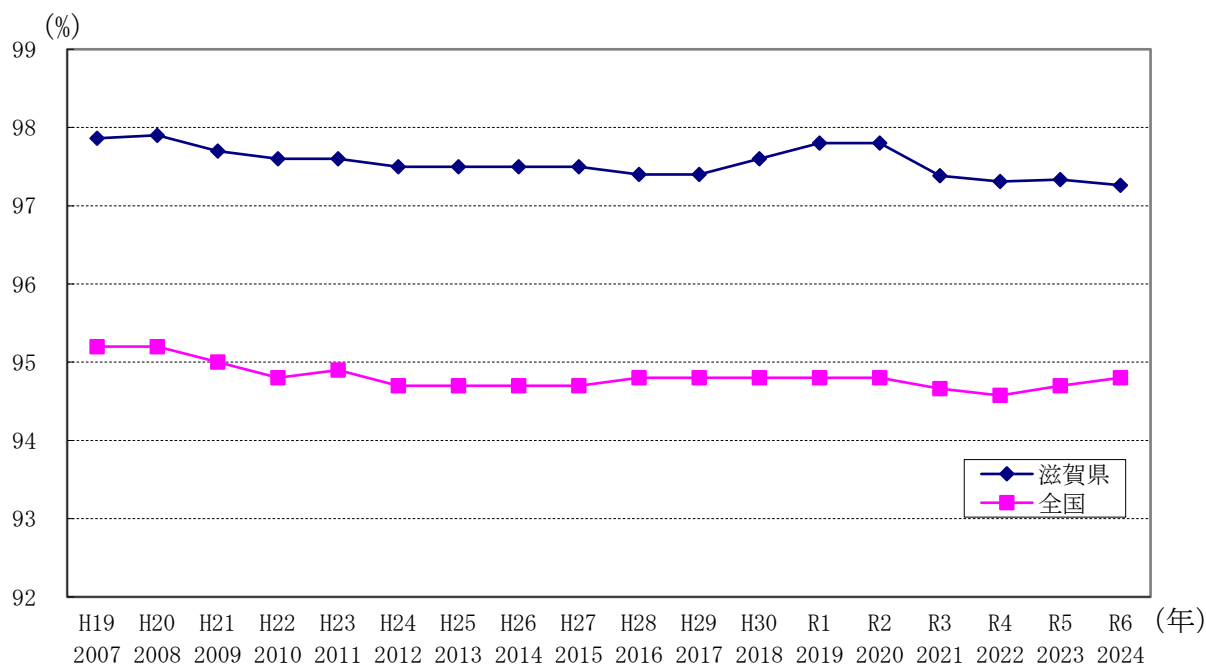


表4 性別人口・性比の推移

| 年次          | 総人口 (人)   | 男 (人)   | 女 (人)   | 滋賀県性比 | 全国性比※ |
|-------------|-----------|---------|---------|-------|-------|
| H 19 (2007) | 1,394,809 | 689,872 | 704,937 | 97.9  | 95.2  |
| 20 (2008)   | 1,401,073 | 693,106 | 707,967 | 97.9  | 95.2  |
| 21 (2009)   | 1,402,132 | 692,886 | 709,246 | 97.7  | 95.0  |
| 22 (2010)   | 1,410,777 | 696,769 | 714,008 | 97.6  | 94.8  |
| 23 (2011)   | 1,414,398 | 698,585 | 715,813 | 97.6  | 94.9  |
| 24 (2012)   | 1,416,546 | 699,480 | 717,066 | 97.5  | 94.7  |
| 25 (2013)   | 1,416,952 | 699,542 | 717,410 | 97.5  | 94.7  |
| 26 (2014)   | 1,416,500 | 699,312 | 717,188 | 97.5  | 94.7  |
| 27 (2015)   | 1,412,916 | 696,941 | 715,975 | 97.3  | 94.7  |
| 28 (2016)   | 1,413,079 | 697,076 | 716,003 | 97.4  | 94.8  |
| 29 (2017)   | 1,412,956 | 697,288 | 715,668 | 97.4  | 94.8  |
| 30 (2018)   | 1,412,881 | 697,791 | 715,090 | 97.6  | 94.8  |
| R 元 (2019)  | 1,413,959 | 699,138 | 714,821 | 97.8  | 94.8  |
| 2 (2020)    | 1,412,415 | 698,424 | 713,991 | 97.8  | 94.8  |
| 3 (2021)    | 1,413,610 | 697,429 | 716,181 | 97.4  | 94.7  |
| 4 (2022)    | 1,409,388 | 695,084 | 714,304 | 97.3  | 94.6  |
| 5 (2023)    | 1,406,103 | 693,561 | 712,542 | 97.3  | 94.7  |
| 6 (2024)    | 1,400,812 | 690,686 | 710,126 | 97.3  | 94.8  |

※「全国」の性比は、総務省統計局「人口推計月報 概算値」から算出

## e. 年齢別人口

令和6年(2024年)10月1日現在の滋賀県の総人口(1,400,812人)を年齢別にみると、15歳未満人口178,171人、15～64歳人口815,522人、65歳以上人口374,970人となりました。

前年に比べ、15歳未満人口は3,674人減少、15～64歳人口は3,659人減少、65歳以上人口は2,042人増加となりました。

全国の構成比と比較すると、15歳未満人口は全国を上回って推移しており、15～64歳人口も平成17年(2005年)以降全国を上回って推移しています。また、65歳以上人口は、増加しているものの全国を下回って推移しています。

(表5、図6、図7、表6)

表5 年齢5歳階級別男女別人口

| 年齢階級  | 注) 総数(人)  | 男 (人)   | 女 (人)   | 滋賀県性比 | 全国性比※ |
|-------|-----------|---------|---------|-------|-------|
| 総数    | 1,400,812 | 690,686 | 710,126 | 97.3  | 94.8  |
| 0～4   | 50,992    | 26,190  | 24,802  | 105.6 | 105.2 |
| 5～9   | 60,167    | 30,879  | 29,288  | 105.4 | 104.8 |
| 10～14 | 67,012    | 34,398  | 32,614  | 105.5 | 105.1 |
| 15～19 | 69,174    | 35,704  | 33,470  | 106.7 | 105.6 |
| 20～24 | 73,199    | 38,926  | 34,273  | 113.6 | 107.0 |
| 25～29 | 66,910    | 35,605  | 31,305  | 113.7 | 106.3 |
| 30～34 | 67,375    | 34,871  | 32,504  | 107.3 | 106.1 |
| 35～39 | 76,618    | 39,243  | 37,375  | 105.0 | 104.5 |
| 40～44 | 86,055    | 43,448  | 42,607  | 102.0 | 102.9 |
| 45～49 | 98,757    | 49,317  | 49,440  | 99.8  | 102.8 |
| 50～54 | 107,448   | 54,255  | 53,193  | 102.0 | 102.1 |
| 55～59 | 89,164    | 44,300  | 44,864  | 98.7  | 100.2 |
| 60～64 | 80,822    | 39,497  | 41,325  | 95.6  | 98.2  |
| 65～69 | 77,938    | 37,809  | 40,129  | 94.2  | 94.9  |
| 70～74 | 86,776    | 41,181  | 45,595  | 90.3  | 89.6  |
| 75～79 | 83,288    | 38,476  | 44,812  | 85.9  | 82.6  |
| 80～84 | 62,098    | 27,208  | 34,890  | 78.0  | 71.0  |
| 85～89 | 37,493    | 14,375  | 23,118  | 62.2  | 57.6  |
| 90～94 | 20,301    | 6,051   | 14,250  | 42.5  | 40.3  |
| 95～99 | 6,295     | 1,382   | 4,913   | 28.1  | 26.0  |
| 100～  | 781       | 95      | 686     | 13.8  | 12.5  |

注) 総数は年齢不詳を含むため、年齢階級別の内訳の合計と総数は一致しません。

※「全国」の性比は、総務省統計局「人口推計月報 概算値」から算出

図6 滋賀県年齢5歳階級別人口

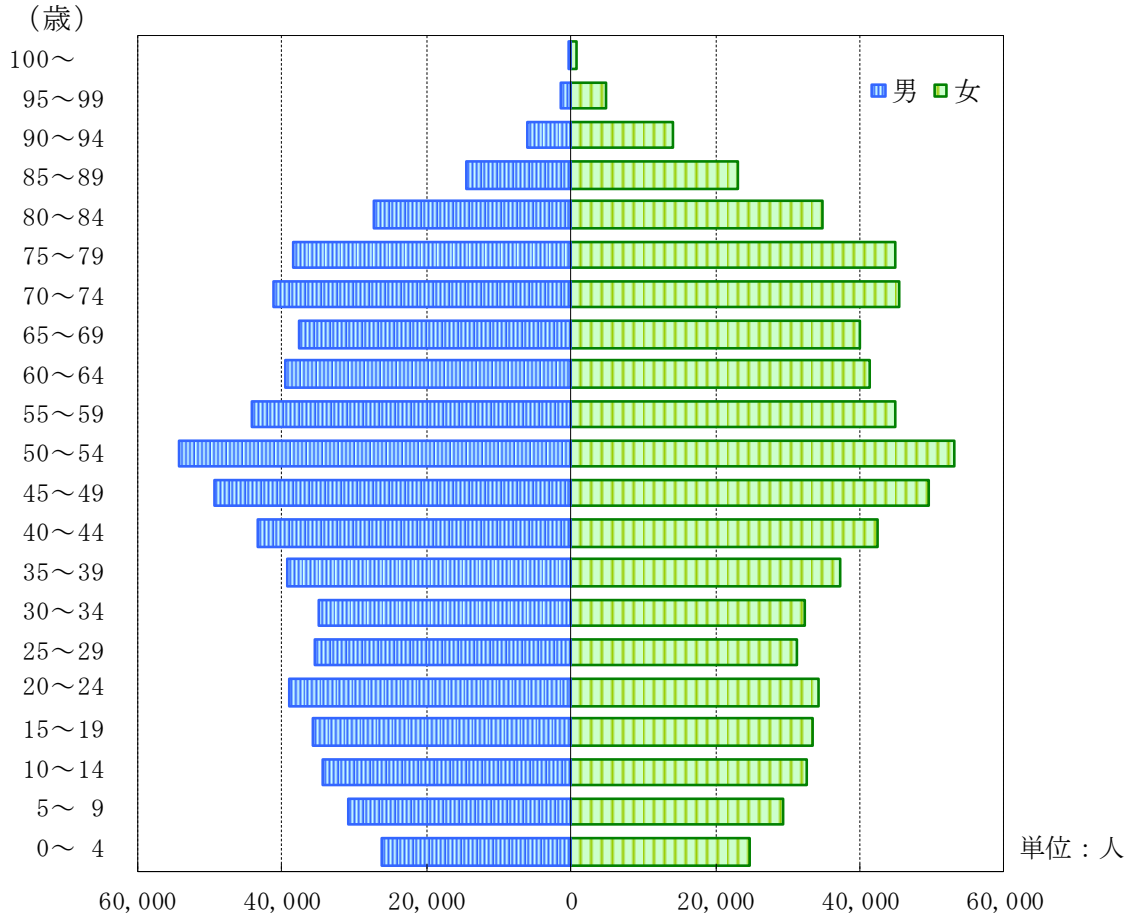


図7 全国年齢5歳階級別人口 (参考)

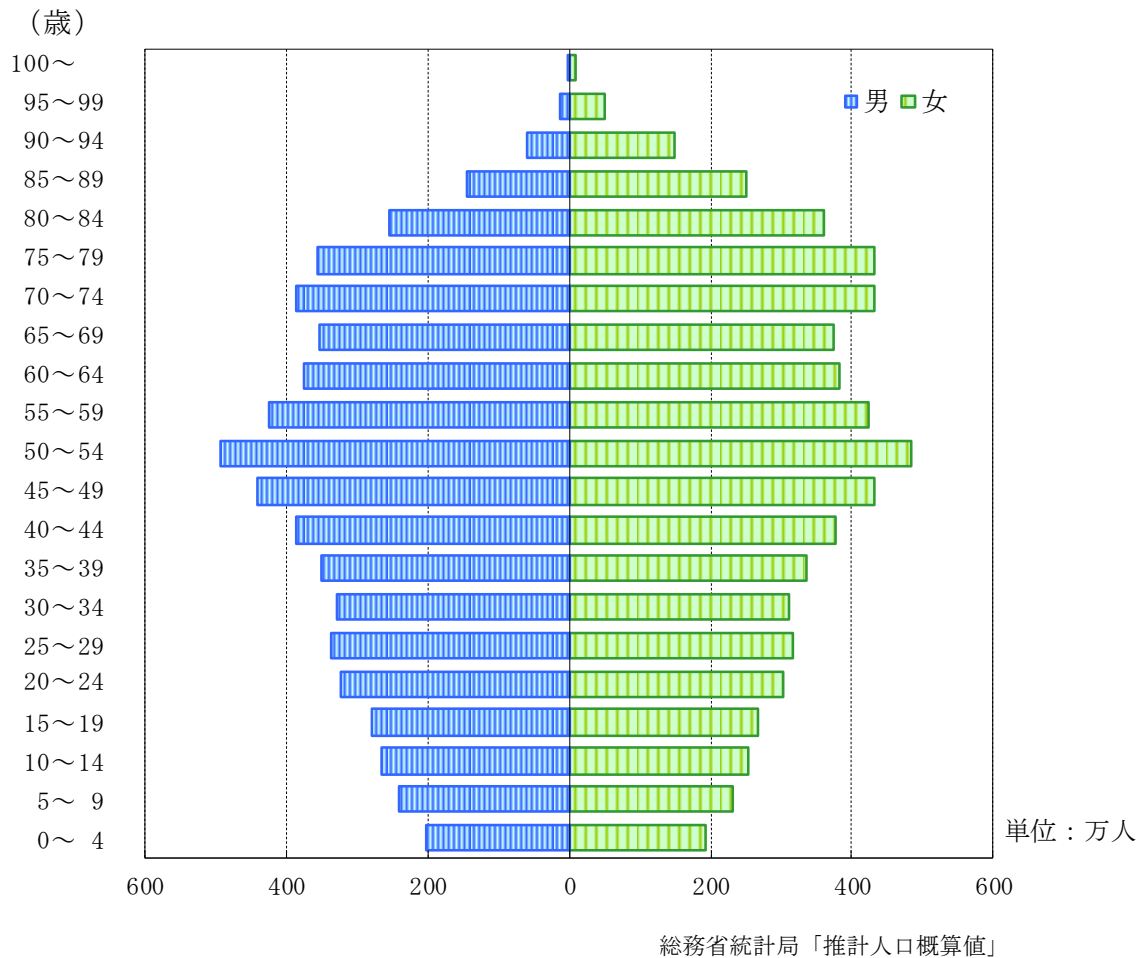


表6 年齢3階級別人口と構成比の推移

|          | 年次          | 年齢3階級別人口(人) |         |         |         | 構成比(%) |       |      | 全国の構成比(%)※ |       |      |
|----------|-------------|-------------|---------|---------|---------|--------|-------|------|------------|-------|------|
|          |             | 注) 総数       | 0～14歳   | 15～64歳  | 65歳以上   | 0-14   | 15-64 | 65-  | 0-14       | 15-64 | 65-  |
| 総<br>数   | S 50 (1975) | 985,621     | 238,315 | 655,159 | 91,937  | 24.2   | 66.5  | 9.3  | 24.3       | 67.7  | 7.9  |
|          | 55 (1980)   | 1,079,898   | 265,737 | 705,815 | 108,245 | 24.6   | 65.4  | 10.0 | 23.5       | 67.4  | 9.1  |
|          | 60 (1985)   | 1,155,844   | 270,330 | 760,695 | 124,657 | 23.4   | 65.8  | 10.8 | 21.5       | 68.2  | 10.3 |
|          | H 2 (1990)  | 1,222,411   | 249,258 | 824,232 | 147,144 | 20.4   | 67.5  | 12.1 | 18.2       | 69.7  | 12.1 |
|          | 7 (1995)    | 1,287,005   | 231,022 | 874,455 | 181,376 | 18.0   | 68.0  | 14.1 | 16.0       | 69.5  | 14.6 |
|          | 12 (2000)   | 1,342,832   | 220,072 | 906,629 | 215,552 | 16.4   | 67.5  | 16.1 | 14.6       | 68.1  | 17.4 |
|          | 17 (2005)   | 1,380,361   | 213,147 | 916,572 | 249,418 | 15.5   | 66.5  | 18.1 | 13.8       | 66.1  | 20.2 |
|          | 22 (2010)   | 1,410,777   | 210,753 | 897,583 | 288,788 | 15.1   | 64.2  | 20.7 | 13.2       | 63.8  | 23.0 |
|          | 23 (2011)   | 1,414,398   | 210,786 | 897,853 | 292,106 | 15.0   | 64.1  | 20.9 | 13.1       | 63.6  | 23.3 |
|          | 24 (2012)   | 1,416,546   | 210,113 | 889,335 | 303,445 | 15.0   | 63.4  | 21.6 | 13.0       | 62.9  | 24.1 |
|          | 25 (2013)   | 1,416,952   | 209,168 | 878,206 | 315,925 | 14.9   | 62.6  | 22.5 | 12.9       | 62.1  | 25.1 |
|          | 26 (2014)   | 1,416,500   | 207,420 | 866,383 | 329,044 | 14.8   | 61.8  | 23.5 | 12.8       | 61.3  | 26.0 |
|          | 27 (2015)   | 1,412,916   | 203,450 | 857,720 | 337,877 | 14.9   | 62.6  | 22.5 | 12.9       | 62.1  | 26.6 |
|          | 28 (2016)   | 1,413,079   | 201,518 | 851,034 | 346,658 | 14.8   | 61.8  | 23.5 | 12.8       | 61.3  | 27.3 |
|          | 29 (2017)   | 1,412,956   | 198,959 | 846,499 | 353,629 | 14.2   | 60.5  | 25.3 | 12.3       | 60.0  | 27.7 |
|          | 30 (2018)   | 1,412,881   | 196,767 | 843,045 | 359,200 | 14.1   | 60.3  | 25.7 | 12.2       | 59.7  | 28.1 |
|          | R 元 (2019)  | 1,413,959   | 194,451 | 842,151 | 363,488 | 13.9   | 60.1  | 26.0 | 12.1       | 59.5  | 28.4 |
|          | 2 (2020)    | 1,413,610   | 191,369 | 824,781 | 365,311 | 13.9   | 59.7  | 26.4 | 12.1       | 59.2  | 28.7 |
|          | 3 (2021)    | 1,410,352   | 188,656 | 820,635 | 368,912 | 13.7   | 59.5  | 26.8 | 11.8       | 59.4  | 28.9 |
|          | 4 (2022)    | 1,409,388   | 185,517 | 820,888 | 370,834 | 13.5   | 59.6  | 26.9 | 11.6       | 59.4  | 29.0 |
| 5 (2023) | 1,406,103   | 181,845     | 819,181 | 372,928 | 13.2    | 59.6   | 27.1  | 11.4 | 59.5       | 29.1  |      |
| 6 (2024) | 1,400,812   | 178,171     | 815,522 | 374,970 | 13.0    | 59.6   | 27.4  | 11.2 | 59.5       | 29.3  |      |
| 男        | S 50 (1975) | 481,733     | 122,128 | 320,065 | 39,413  | 25.4   | 66.5  | 8.2  | 25.3       | 67.7  | 7.0  |
|          | 55 (1980)   | 529,208     | 136,206 | 348,043 | 44,895  | 25.7   | 65.8  | 8.5  | 24.5       | 67.7  | 7.8  |
|          | 60 (1985)   | 568,735     | 138,848 | 379,902 | 49,878  | 24.4   | 66.8  | 8.8  | 22.4       | 69.0  | 8.6  |
|          | H 2 (1990)  | 601,082     | 128,022 | 414,393 | 57,501  | 21.3   | 69.1  | 9.6  | 19.0       | 71.1  | 9.9  |
|          | 7 (1995)    | 634,648     | 118,629 | 441,658 | 74,256  | 18.7   | 69.6  | 11.7 | 16.7       | 71.1  | 12.2 |
|          | 12 (2000)   | 663,432     | 112,938 | 459,662 | 90,428  | 17.0   | 69.3  | 13.6 | 15.3       | 69.9  | 14.9 |
|          | 17 (2005)   | 681,474     | 109,464 | 464,864 | 106,323 | 16.1   | 68.3  | 15.6 | 14.5       | 68.0  | 17.5 |
|          | 22 (2010)   | 696,769     | 108,496 | 453,865 | 125,682 | 15.8   | 66.0  | 18.3 | 13.9       | 65.9  | 20.2 |
|          | 23 (2011)   | 698,585     | 108,465 | 454,127 | 127,267 | 15.7   | 65.8  | 18.4 | 13.8       | 65.9  | 20.4 |
|          | 24 (2012)   | 699,480     | 107,976 | 449,975 | 132,803 | 15.6   | 65.1  | 19.2 | 13.7       | 65.1  | 21.2 |
|          | 25 (2013)   | 699,542     | 107,440 | 444,432 | 138,944 | 15.6   | 64.3  | 20.1 | 13.6       | 64.3  | 22.1 |
|          | 26 (2014)   | 699,312     | 106,626 | 438,630 | 145,330 | 15.4   | 63.5  | 21.0 | 13.5       | 63.5  | 23.0 |
|          | 27 (2015)   | 696,941     | 104,588 | 434,079 | 150,120 | 15.6   | 64.3  | 20.1 | 13.6       | 64.3  | 23.7 |
|          | 28 (2016)   | 697,076     | 103,609 | 431,010 | 154,303 | 15.4   | 63.5  | 21.0 | 13.5       | 63.5  | 24.3 |
|          | 29 (2017)   | 697,288     | 102,202 | 429,238 | 157,694 | 14.8   | 62.3  | 22.9 | 12.9       | 62.3  | 24.8 |
|          | 30 (2018)   | 697,791     | 101,215 | 428,143 | 160,279 | 14.7   | 62.1  | 23.2 | 12.8       | 62.1  | 25.1 |
|          | R 元 (2019)  | 699,138     | 100,030 | 428,783 | 162,171 | 14.5   | 62.1  | 23.5 | 12.7       | 61.9  | 25.4 |
|          | 2 (2020)    | 697,429     | 98,372  | 426,696 | 164,648 | 14.3   | 61.9  | 23.9 | 12.8       | 61.5  | 25.7 |
|          | 3 (2021)    | 695,389     | 96,773  | 416,754 | 164,386 | 14.3   | 61.5  | 24.2 | 12.4       | 61.8  | 25.8 |
|          | 4 (2022)    | 695,084     | 95,269  | 417,172 | 165,167 | 14.1   | 61.6  | 24.4 | 12.2       | 61.9  | 25.9 |
| 5 (2023) | 693,561     | 93,308      | 416,726 | 166,051 | 13.8    | 61.6   | 24.6  | 12.0 | 62.0       | 26.0  |      |
| 6 (2024) | 690,686     | 91,467      | 415,166 | 166,577 | 13.6    | 61.7   | 24.7  | 11.8 | 62.1       | 26.1  |      |
| 女        | S 50 (1975) | 503,888     | 116,187 | 335,094 | 52,524  | 23.1   | 66.5  | 10.4 | 23.4       | 67.8  | 8.8  |
|          | 55 (1980)   | 550,690     | 129,531 | 357,772 | 63,350  | 23.5   | 65.0  | 11.5 | 22.5       | 67.1  | 10.3 |
|          | 60 (1985)   | 587,109     | 131,482 | 380,793 | 74,779  | 22.4   | 64.9  | 12.7 | 20.6       | 67.4  | 12.0 |
|          | H 2 (1990)  | 621,329     | 121,236 | 409,839 | 89,643  | 19.5   | 66.0  | 14.4 | 17.5       | 68.4  | 14.2 |
|          | 7 (1995)    | 652,357     | 112,393 | 432,797 | 107,120 | 17.2   | 66.3  | 16.4 | 15.3       | 67.9  | 16.8 |
|          | 12 (2000)   | 679,400     | 107,134 | 446,967 | 125,124 | 15.8   | 65.8  | 18.4 | 13.9       | 66.3  | 19.7 |
|          | 17 (2005)   | 698,887     | 103,683 | 451,708 | 143,095 | 14.8   | 64.7  | 20.5 | 13.1       | 64.2  | 22.7 |
|          | 22 (2010)   | 714,008     | 102,257 | 443,718 | 163,106 | 14.4   | 62.6  | 23.0 | 12.6       | 61.8  | 25.7 |
|          | 23 (2011)   | 715,813     | 102,321 | 443,726 | 164,839 | 14.4   | 62.4  | 23.2 | 12.4       | 61.6  | 26.0 |
|          | 24 (2012)   | 717,066     | 102,137 | 439,360 | 170,642 | 14.3   | 61.7  | 24.0 | 12.3       | 60.8  | 26.9 |
|          | 25 (2013)   | 717,410     | 101,728 | 433,774 | 176,981 | 14.3   | 60.9  | 24.8 | 12.2       | 59.9  | 27.8 |
|          | 26 (2014)   | 717,188     | 100,794 | 427,753 | 183,714 | 14.2   | 60.1  | 25.8 | 12.1       | 59.1  | 28.8 |
|          | 27 (2015)   | 715,975     | 98,862  | 423,641 | 187,757 | 13.9   | 59.6  | 26.4 | 12.0       | 58.6  | 29.4 |
|          | 28 (2016)   | 716,003     | 97,909  | 420,024 | 192,355 | 13.8   | 59.1  | 27.1 | 11.8       | 58.1  | 30.1 |
|          | 29 (2017)   | 715,668     | 96,757  | 417,261 | 195,935 | 13.6   | 58.8  | 27.6 | 11.7       | 57.7  | 30.6 |
|          | 30 (2018)   | 715,090     | 95,552  | 414,902 | 198,921 | 13.5   | 58.5  | 28.0 | 11.6       | 57.4  | 31.0 |
|          | R 元 (2019)  | 714,821     | 94,421  | 413,368 | 201,317 | 13.3   | 58.3  | 28.4 | 11.5       | 57.2  | 31.3 |
|          | 2 (2020)    | 716,181     | 92,997  | 406,162 | 202,349 | 13.3   | 57.9  | 28.8 | 11.5       | 57.0  | 31.5 |
|          | 3 (2021)    | 714,963     | 91,883  | 403,881 | 204,526 | 13.1   | 57.7  | 29.2 | 11.2       | 57.0  | 31.8 |
|          | 4 (2022)    | 714,304     | 90,248  | 403,716 | 205,667 | 12.9   | 57.7  | 29.4 | 11.0       | 57.0  | 32.0 |
| 5 (2023) | 712,542     | 88,537      | 402,455 | 206,877 | 12.7    | 57.7   | 29.6  | 10.8 | 57.1       | 32.1  |      |
| 6 (2024) | 710,126     | 86,704      | 400,356 | 208,393 | 12.5    | 57.6   | 30.0  | 10.6 | 57.1       | 32.3  |      |

注) 総数には年齢不詳を含み、構成比は年齢不詳を除いて算出しています。

※ 令和6年(2024年)は、総務省統計局「人口推計月報 概算値」  
 平成23年(2011年)～26年(2014年)・28年(2016年)～令和元年(2019年)・3年(2021年)～5年(2023年)  
 は総務省統計局「人口推計月報 確定値」、それ以外の各年は国勢調査値

## f. 地域別人口

令和6年(2024年)10月1日現在の滋賀県の総人口(1,400,812人)を県内7ブロックに分けた地域別人口についてみると、南部地域が352,433人と最も多く、次いで大津地域の344,659人となっており、この2地域で総人口の49.8%を占めています。

令和5年(2023年)10月1日からの1年間の人口の増加をみると、増加しているのは南部地域(544人、0.15%)のみとなっています。一方、減少については、人数でみると湖北地域が2,065人と最も多く、次いで甲賀地域の1,169人となっています。減少率でみると高島地域が-1.42%と最も高く、次いで湖北地域の-1.41%となっています。

(表7、表8)

表7 地域別人口の動き

|     | 令和6年<br>(2024年)<br>10月1日(人) | 令和5年<br>(2023年)<br>10月1日(人) | 人 口 増 加     |             |             | 人 口<br>増減率<br>(%) |
|-----|-----------------------------|-----------------------------|-------------|-------------|-------------|-------------------|
|     |                             |                             | 人口増減<br>(人) | 自然増減<br>(人) | 社会増減<br>(人) |                   |
| 県 計 | 1,400,812                   | 1,406,103                   | -5,291      | -6,209      | 918         | -0.38             |
| 大 津 | 344,659                     | 345,050                     | -391        | -1,469      | 1,078       | -0.11             |
| 南 部 | 352,433                     | 351,889                     | 544         | -189        | 733         | 0.15              |
| 甲 賀 | 139,486                     | 140,655                     | -1,169      | -867        | -302        | -0.83             |
| 東近江 | 223,038                     | 223,954                     | -916        | -1,200      | 284         | -0.41             |
| 湖 東 | 152,528                     | 153,188                     | -660        | -870        | 210         | -0.43             |
| 湖 北 | 144,774                     | 146,839                     | -2,065      | -1,082      | -983        | -1.41             |
| 高 島 | 43,894                      | 44,528                      | -634        | -532        | -102        | -1.42             |

### ◎地域区分

大 津……大津市

南 部……草津市、守山市、栗東市、野洲市

甲 賀……甲賀市、湖南市

東近江……近江八幡市、東近江市、日野町、竜王町

湖 東……彦根市、愛荘町、豊郷町、甲良町、多賀町

湖 北……長浜市、米原市

高 島……高島市

表 8 地域別人口構成比の推移

(単位：%)

| 年次          | 総数    | 大津   | 南部   | 甲賀   | 東近江  | 湖東   | 湖北   | 高島  |
|-------------|-------|------|------|------|------|------|------|-----|
| S 50 (1975) | 100.0 | 20.5 | 17.4 | 9.8  | 18.5 | 12.9 | 16.0 | 5.0 |
| 55 (1980)   | 100.0 | 21.2 | 18.4 | 10.0 | 18.7 | 12.2 | 14.8 | 4.7 |
| 60 (1985)   | 100.0 | 21.7 | 19.5 | 10.2 | 18.3 | 11.8 | 14.0 | 4.5 |
| H 2 (1990)  | 100.0 | 22.7 | 19.8 | 10.5 | 18.1 | 11.5 | 13.2 | 4.3 |
| 7 (1995)    | 100.0 | 23.0 | 20.1 | 11.0 | 17.9 | 11.1 | 12.7 | 4.2 |
| 8 (1996)    | 100.0 | 23.0 | 20.2 | 11.1 | 17.6 | 11.3 | 12.6 | 4.2 |
| 9 (1997)    | 100.0 | 23.1 | 20.4 | 11.1 | 17.5 | 11.3 | 12.5 | 4.2 |
| 10 (1998)   | 100.0 | 23.0 | 20.7 | 11.0 | 17.4 | 11.3 | 12.4 | 4.2 |
| 11 (1999)   | 100.0 | 23.0 | 20.9 | 11.0 | 17.3 | 11.2 | 12.3 | 4.2 |
| 12 (2000)   | 100.0 | 23.1 | 21.2 | 10.9 | 17.2 | 11.2 | 12.3 | 4.1 |
| 13 (2001)   | 100.0 | 23.1 | 21.3 | 10.9 | 17.2 | 11.2 | 12.3 | 4.1 |
| 14 (2002)   | 100.0 | 23.2 | 21.4 | 10.8 | 17.1 | 11.1 | 12.2 | 4.1 |
| 15 (2003)   | 100.0 | 23.4 | 21.5 | 10.8 | 17.0 | 11.1 | 12.2 | 4.1 |
| 16 (2004)   | 100.0 | 23.4 | 21.6 | 10.8 | 17.0 | 11.1 | 12.1 | 4.0 |
| 17 (2005)   | 100.0 | 23.5 | 21.8 | 10.8 | 16.9 | 11.1 | 12.0 | 3.9 |
| 18 (2006)   | 100.0 | 23.4 | 22.0 | 10.8 | 16.9 | 11.1 | 11.9 | 3.9 |
| 19 (2007)   | 100.0 | 23.6 | 22.2 | 10.7 | 16.9 | 11.1 | 11.9 | 3.8 |
| 20 (2008)   | 100.0 | 23.6 | 22.4 | 10.7 | 16.8 | 11.0 | 11.8 | 3.8 |
| 21 (2009)   | 100.0 | 23.7 | 22.5 | 10.6 | 16.7 | 11.0 | 11.7 | 3.7 |
| 22 (2010)   | 100.0 | 23.9 | 22.8 | 10.4 | 16.5 | 11.0 | 11.6 | 3.7 |
| 23 (2011)   | 100.0 | 24.0 | 23.0 | 10.4 | 16.4 | 11.0 | 11.5 | 3.7 |
| 24 (2012)   | 100.0 | 24.0 | 23.1 | 10.3 | 16.4 | 11.0 | 11.4 | 3.6 |
| 25 (2013)   | 100.0 | 24.1 | 23.3 | 10.3 | 16.3 | 11.0 | 11.4 | 3.6 |
| 26 (2014)   | 100.0 | 24.1 | 23.5 | 10.2 | 16.3 | 11.0 | 11.3 | 3.6 |
| 27 (2015)   | 100.0 | 24.1 | 23.6 | 10.3 | 16.3 | 11.1 | 11.1 | 3.5 |
| 28 (2016)   | 100.0 | 24.1 | 23.8 | 10.3 | 16.2 | 11.1 | 11.0 | 3.5 |
| 29 (2017)   | 100.0 | 24.1 | 24.0 | 10.2 | 16.2 | 11.0 | 11.0 | 3.4 |
| 30 (2018)   | 100.0 | 24.2 | 24.2 | 10.2 | 16.1 | 11.0 | 10.9 | 3.4 |
| R 元 (2019)  | 100.0 | 24.2 | 24.3 | 10.2 | 16.1 | 11.0 | 10.8 | 3.3 |
| 2 (2020)    | 100.0 | 24.4 | 24.5 | 10.1 | 16.0 | 11.0 | 10.7 | 3.3 |
| 3 (2021)    | 100.0 | 24.5 | 24.7 | 10.0 | 16.0 | 11.0 | 10.6 | 3.2 |
| 4 (2022)    | 100.0 | 24.5 | 24.8 | 10.0 | 16.0 | 10.9 | 10.5 | 3.2 |
| 5 (2023)    | 100.0 | 24.5 | 25.0 | 10.0 | 15.9 | 10.9 | 10.4 | 3.2 |
| 6 (2024)    | 100.0 | 24.6 | 25.2 | 10.0 | 15.9 | 10.9 | 10.3 | 3.1 |

## g. 地域別年齢3階級別人口

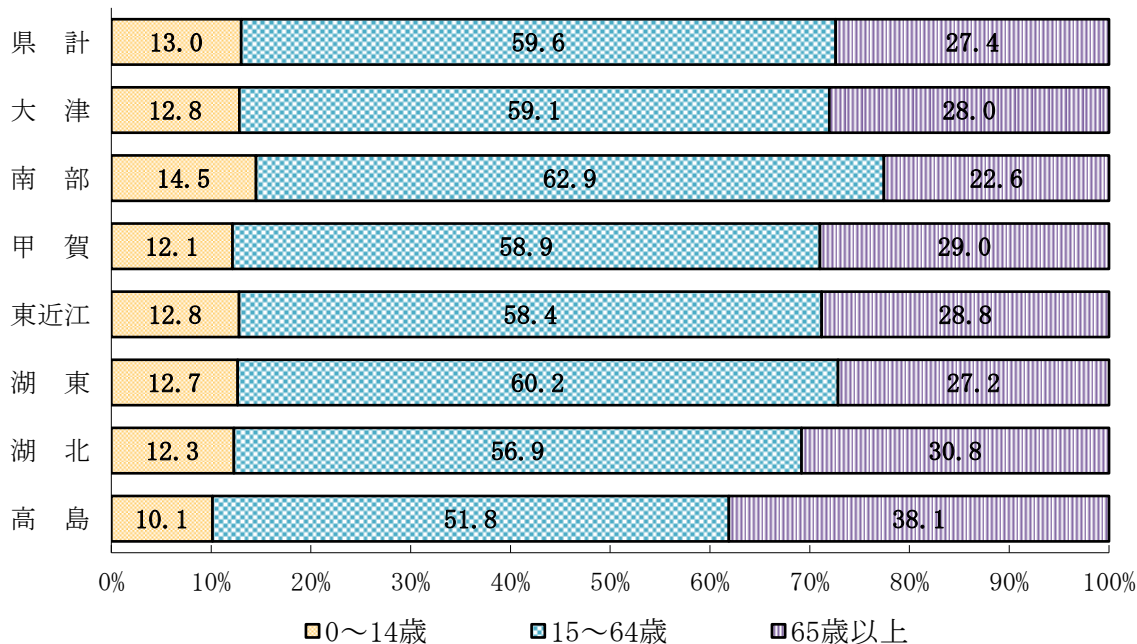
令和6年(2024年)10月1日現在の滋賀県の総人口(1,400,812人)を県内7ブロックに分けた地域ごとの年齢3階級別人口構成比でみると、15歳未満人口の割合が最も高いのは、南部地域の14.5%で、次いで大津地域と東近江地域の12.8%となっており、最も低いのは高島地域の10.1%となっています。

また、15~64歳人口の割合が最も高いのは、南部地域の62.9%で、次いで湖東地域の60.2%となっており、最も低いのは、高島地域の51.8%となっています。

一方、65歳以上人口の割合が最も高いのは、高島地域の38.1%、次いで湖北地域の30.8%となっており、最も低いのは、南部地域の22.6%となっています。

(図8、表9)

図8 地域別年齢3階級別人口



注) 構成比は年齢不詳を除いて算出しています。

表9 地域別年齢3階級別人口

| 年齢区分<br>地域 | 総数<br>(人) | 0~14歳<br>(人) | 15~64歳<br>(人) | 65歳以上<br>(人) | 年齢不詳<br>(人) |
|------------|-----------|--------------|---------------|--------------|-------------|
| 県計         | 1,400,812 | 178,171      | 815,522       | 374,970      | 32,149      |
|            | 1,406,103 | 181,845      | 819,181       | 372,928      | 32,149      |
| 大津         | 344,659   | 43,096       | 198,574       | 94,145       | 8,844       |
|            | 345,050   | 43,711       | 199,251       | 93,244       | 8,844       |
| 南部         | 352,433   | 49,673       | 215,497       | 77,269       | 9,994       |
|            | 351,889   | 50,349       | 214,770       | 76,776       | 9,994       |
| 甲賀         | 139,486   | 16,689       | 80,878        | 39,798       | 2,121       |
|            | 140,655   | 17,181       | 81,762        | 39,591       | 2,121       |
| 東近江        | 223,038   | 28,201       | 128,635       | 63,440       | 2,762       |
|            | 223,954   | 28,896       | 129,012       | 63,284       | 2,762       |
| 湖東         | 152,528   | 18,739       | 89,032        | 40,191       | 4,566       |
|            | 153,188   | 19,227       | 89,457        | 39,938       | 4,566       |
| 湖北         | 144,774   | 17,353       | 80,355        | 43,525       | 3,541       |
|            | 146,839   | 17,961       | 81,877        | 43,460       | 3,541       |
| 高島         | 43,894    | 4,420        | 22,551        | 16,602       | 321         |
|            | 44,528    | 4,520        | 23,052        | 16,635       | 321         |

注) 上段は令和6年(2024年)10月1日現在、下段は令和5年(2023年)10月1日現在の人口です。なお、総数には年齢不詳を含みます。

## h. 市町別人口

令和6年(2024年)10月1日現在の滋賀県の総人口(1,400,812人)を市町別にみると、大津市が344,659人で最も多く、次いで草津市(148,413人)、彦根市(112,083人)、東近江市(110,564人)、長浜市(109,174人)となっています。

令和5年(2023年)10月1日からの1年間の人口増減をみると、人口が増加した市町は3市となり、最も増加したのは草津市の762人で、次いで近江八幡市(135人)、守山市(26人)となっています。

一方、人口が減少した市町は16市町となり、最も減少したのは長浜市の1,593人で、次いで東近江市(751人)、甲賀市(735人)となっています。

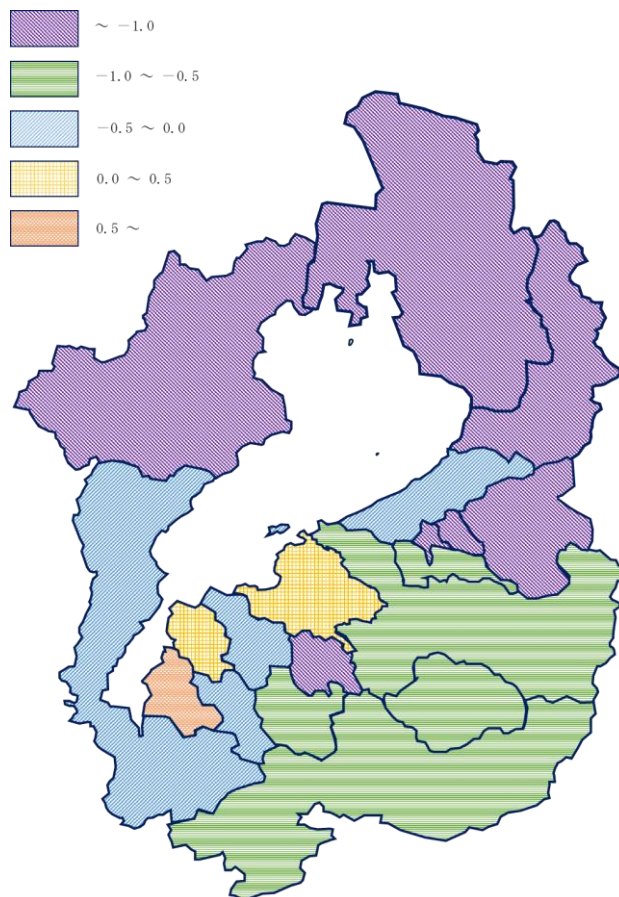
また、人口増減率でみると、増加率は草津市が0.52%と最も高く、次いで近江八幡市(0.17%)、守山市(0.03%)となっており、減少率は竜王町が-1.48%と最も高く、次いで長浜市(-1.44%)、高島市(-1.42%)となっています。

(表10、図9)

表10 市町別人口および対前年増減率

| 順位 | 市町名   | 令和6年<br>(2024年)<br>10月1日<br>人口(人) | 前1年間の      |    | 対前年        |    |
|----|-------|-----------------------------------|------------|----|------------|----|
|    |       |                                   | 増減数<br>(人) | 順位 | 増減率<br>(%) | 順位 |
| 1  | 大津市   | 344,659                           | -391       | 13 | -0.11      | 5  |
| 2  | 草津市   | 148,413                           | 762        | 1  | 0.52       | 1  |
| 3  | 彦根市   | 112,083                           | -227       | 12 | -0.20      | 6  |
| 4  | 東近江市  | 110,564                           | -751       | 18 | -0.67      | 9  |
| 5  | 長浜市   | 109,174                           | -1,593     | 19 | -1.44      | 18 |
| 6  | 甲賀市   | 86,102                            | -735       | 17 | -0.85      | 11 |
| 7  | 守山市   | 84,989                            | 26         | 3  | 0.03       | 3  |
| 8  | 近江八幡市 | 80,875                            | 135        | 2  | 0.17       | 2  |
| 9  | 栗東市   | 68,994                            | -76        | 4  | -0.11      | 4  |
| 10 | 湖南市   | 53,384                            | -434       | 14 | -0.81      | 10 |
| 11 | 野洲市   | 50,037                            | -168       | 9  | -0.33      | 7  |
| 12 | 高島市   | 43,894                            | -634       | 16 | -1.42      | 17 |
| 13 | 米原市   | 35,600                            | -472       | 15 | -1.31      | 16 |
| 14 | 愛荘町   | 20,504                            | -189       | 11 | -0.91      | 12 |
| 15 | 日野町   | 20,384                            | -132       | 8  | -0.64      | 8  |
| 16 | 竜王町   | 11,215                            | -168       | 9  | -1.48      | 19 |
| 17 | 多賀町   | 7,025                             | -86        | 7  | -1.21      | 14 |
| 18 | 豊郷町   | 6,904                             | -81        | 6  | -1.16      | 13 |
| 19 | 甲良町   | 6,012                             | -77        | 5  | -1.26      | 15 |

図9 市町別人口増減率



## i. 市町別転入・転出人口

市町別の転入・転出人口をみると、転入超過は8市町、転出超過は11市町となりました。

転入超過数（県内・県外の合算）を市町別にみると、大津市が1,078人と最も多く、次いで草津市（877人）、近江八幡市（498人）と続いています。

一方、転出超過数（県内・県外の合算）をみると、長浜市が822人と最も多く、次いで栗東市（301人）、甲賀市（166人）と続いています。

また、市町別の転入・転出超過の状況を増減要因別にみると、県内・県外ともに転入超過となったのは、彦根市・近江八幡市など5市町となりました。

（図10、表11、統計表第1表）

図10 市町別転入・転出超過数

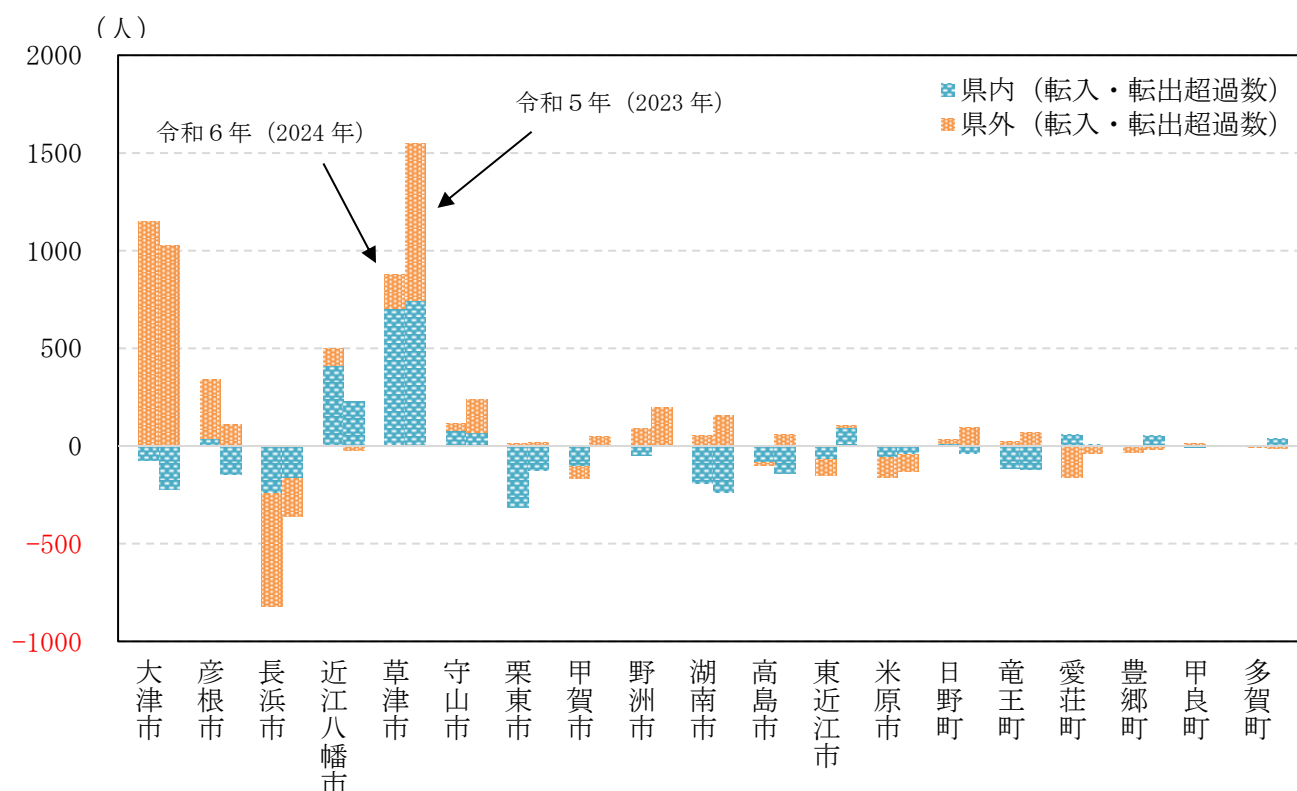


表11 市町別転入・転出超過の状況

| 増減要因 |                   | 市町名                       |                             |
|------|-------------------|---------------------------|-----------------------------|
|      |                   | 令和6年(2024年)               | 令和5年(2023年)                 |
| 転入超過 | 県内転入超過・<br>県外転入超過 | 彦根市、近江八幡市、草津市、守山市、<br>日野町 | 草津市、守山市、甲賀市、野洲市、東近<br>江市    |
|      | 県内転入超過・<br>県外転出超過 | なし                        | 近江八幡市、豊郷町、多賀町               |
|      | 県内転出超過・<br>県外転入超過 | 大津市、野洲市、甲良町               | 大津市、日野町                     |
| 転出超過 | 県内転出超過・<br>県外転出超過 | 長浜市、甲賀市、高島市、東近江市、米<br>原市  | 長浜市、米原市                     |
|      | 県内転入超過・<br>県外転出超過 | 愛荘町、豊郷町、多賀町               | 愛荘町                         |
|      | 県内転出超過・<br>県外転入超過 | 栗東市、湖南市、竜王町               | 彦根市、栗東市、湖南市、高島市、竜王<br>町、甲良町 |

## j. 外国人人口

令和6年(2024年)10月1日現在の滋賀県の総人口(1,400,812人)のうち外国人人口は36,747人で、前年に比べ1,903人増加しています。

市町別に外国人人口をみると大津市が4,958人と最も多く、次いで東近江市(4,495人)、甲賀市(4,170人)となっています。

1年間の外国人人口の増減数を市町別にみると、外国人人口が増加した市町は18市町となり、最も増加したのは彦根市の342人で、次いで大津市(254人)、近江八幡市(219人)となっています。

一方、外国人人口が減少した市町は1市で、長浜市(47人)となっています。

また、人口千人あたりの外国人数を市町別にみると、湖南市が69.5人と最も多く、次いで甲賀市(48.4人)、愛荘町(48.4人)となっています。

(表12、表13)

表12 外国人人口の推移(各年10月1日現在)

| 年次          | 総数<br>(人) | 男<br>(人) | 女<br>(人) | 前年との増減<br>(人) | 増加率<br>(%) |
|-------------|-----------|----------|----------|---------------|------------|
| H 20 (2008) | 25,969    | 13,433   | 12,536   | -             | -          |
| 21 (2009)   | 23,374    | 11,969   | 11,405   | -2,595        | -9.99      |
| 22 (2010)   | 21,537    | 10,721   | 10,816   | -1,837        | -7.86      |
| 23 (2011)   | 20,672    | 10,392   | 10,280   | -865          | -4.02      |
| 24 (2012)   | 20,469    | 10,197   | 10,272   | -203          | -0.98      |
| 25 (2013)   | 20,136    | 10,095   | 10,041   | -333          | -1.63      |
| 26 (2014)   | 19,983    | 10,111   | 9,872    | -153          | -0.76      |
| 27 (2015)   | 19,886    | 9,928    | 9,958    | -97           | -0.49      |
| 28 (2016)   | 20,876    | 10,481   | 10,395   | 990           | 4.98       |
| 29 (2017)   | 22,282    | 11,253   | 11,029   | 1,406         | 6.74       |
| 30 (2018)   | 24,469    | 12,705   | 11,764   | 2,187         | 9.82       |
| R 元 (2019)  | 28,277    | 15,233   | 13,044   | 3,808         | 15.56      |
| 2 (2020)    | 28,704    | 15,212   | 13,492   | 427           | 1.51       |
| 3 (2021)    | 28,955    | 15,197   | 13,758   | 251           | 0.87       |
| 4 (2022)    | 31,754    | 16,837   | 14,917   | 2,799         | 9.67       |
| 5 (2023)    | 34,844    | 18,538   | 16,306   | 3,090         | 9.73       |
| 6 (2024)    | 36,747    | 19,624   | 17,123   | 1,903         | 5.46       |

注) 外国人人口の集計は平成20年(2008年)4月1日現在公表分から実施しています。

表13 市町別外国人人口・対前年増減数・人口千人あたり外国人数

| 順位 | 市町名   | 令和6年<br>(2024年)<br>10月1日<br>市町別外国人<br>人口(人) | 前1年間の<br>増減数 |    | 対前年<br>増減率 |    | 人口千人<br>あたり<br>外国人数 |    |
|----|-------|---|--------------|----|------------|----|---------------------|----|
|    |       |   | (人)          | 順位 | (%)        | 順位 | (人)                 | 順位 |
| 1  | 大津市   | 4,958                                       | 254          | 2  | 5.4        | 11 | 14.4                | 17 |
| 2  | 東近江市  | 4,495                                       | 186          | 4  | 4.3        | 13 | 40.7                | 5  |
| 3  | 甲賀市   | 4,170                                       | 163          | 5  | 4.1        | 15 | 48.4                | 2  |
| 4  | 湖南市   | 3,709                                       | 153          | 6  | 4.3        | 14 | 69.5                | 1  |
| 5  | 長浜市   | 3,566                                       | -47          | 19 | -1.3       | 19 | 32.7                | 7  |
| 6  | 彦根市   | 3,379                                       | 342          | 1  | 11.3       | 6  | 30.1                | 8  |
| 7  | 草津市   | 2,896                                       | 70           | 10 | 2.5        | 18 | 19.5                | 12 |
| 8  | 近江八幡市 | 2,065                                       | 219          | 3  | 11.9       | 5  | 25.5                | 9  |
| 9  | 栗東市   | 1,593                                       | 116          | 8  | 7.9        | 8  | 23.1                | 10 |
| 10 | 守山市   | 1,143                                       | 37           | 13 | 3.3        | 17 | 13.4                | 18 |
| 11 | 野洲市   | 1,030                                       | 120          | 7  | 13.2       | 4  | 20.6                | 11 |
| 12 | 愛荘町   | 992   | 61           | 11 | 6.6        | 9  | 48.4                | 3  |
| 13 | 日野町   | 856   | 52           | 12 | 6.5        | 10 | 42.0                | 4  |
| 14 | 高島市   | 725   | 96           | 9  | 15.3       | 3  | 16.5                | 14 |
| 15 | 米原市   | 619   | 23           | 15 | 3.9        | 16 | 17.4                | 13 |
| 16 | 豊郷町   | 226   | 11           | 17 | 5.1        | 12 | 32.7                | 6  |
| 17 | 竜王町   | 175   | 25           | 14 | 16.7       | 2  | 15.6                | 16 |
| 18 | 甲良町   | 96  | 17           | 16 | 21.5       | 1  | 16.0                | 15 |
| 19 | 多賀町   | 54  | 5            | 18 | 10.2       | 7  | 7.7                 | 19 |

k. 参考

表 14 毎年 10 月 1 日現在の人口の推移

| 年次           | 人口<br>(人)    | 対前年<br>増減数<br>(人) | 人口<br>増減率<br>2) (%) | 自然動態             |            |            |                     | 社会動態             |             |             |                     | 性比<br>3) | 世帯数<br>(世帯) | 1世帯<br>あたりの<br>人員 |
|--------------|--------------|-------------------|---------------------|------------------|------------|------------|---------------------|------------------|-------------|-------------|---------------------|----------|-------------|-------------------|
|              |              |                   |                     | 自然<br>増減数<br>(人) | 出生数<br>(人) | 死亡数<br>(人) | 自然<br>増減率<br>2) (%) | 社会<br>増減数<br>(人) | 転入者数<br>(人) | 転出者数<br>(人) | 社会<br>増減率<br>2) (%) |          |             |                   |
| 昭和 50 (1975) | 1) 985,621   | 18,543            | 1.92                | 10,721           | 18,125     | 7,404      | 1.11                | 9,781            | 40,873      | 31,092      | 1.01                | 95.6     | 4) 250,944  | 3.93              |
| 51 (1976)    | 1,005,593    | 19,972            | 2.03                | 10,091           | 17,512     | 7,421      | 1.02                | 9,881            | 37,398      | 27,517      | 1.00                | 95.8     | 255,270     | 3.94              |
| 52 (1977)    | 1,025,638    | 20,045            | 1.99                | 9,923            | 17,111     | 7,188      | 0.99                | 10,122           | 38,744      | 28,622      | 1.01                | 96.0     | 259,473     | 3.95              |
| 53 (1978)    | 1,043,492    | 17,854            | 1.74                | 10,210           | 17,299     | 7,089      | 1.00                | 7,644            | 35,476      | 27,832      | 0.75                | 96.1     | 263,270     | 3.96              |
| 54 (1979)    | 1,063,037    | 19,545            | 1.87                | 8,982            | 16,266     | 7,284      | 0.86                | 10,563           | 36,804      | 26,241      | 1.01                | 96.2     | 267,675     | 3.97              |
| 55 (1980)    | 1) 1,079,898 | 16,861            | 1.59                | 8,896            | 16,303     | 7,407      | 0.84                | 10,044           | 37,623      | 27,579      | 0.94                | 96.1     | 5) 302,635  | 3.57              |
| 56 (1981)    | 1,095,584    | 15,686            | 1.45                | 7,914            | 15,117     | 7,203      | 0.73                | 7,772            | 35,107      | 27,335      | 0.72                | 96.1     | 306,459     | 3.57              |
| 57 (1982)    | 1,110,793    | 15,209            | 1.39                | 8,050            | 15,208     | 7,158      | 0.73                | 7,159            | 34,428      | 27,269      | 0.65                | 96.2     | 310,336     | 3.58              |
| 58 (1983)    | 1,125,155    | 14,362            | 1.29                | 8,518            | 15,684     | 7,166      | 0.77                | 5,844            | 32,218      | 26,374      | 0.53                | 96.2     | 314,410     | 3.58              |
| 59 (1984)    | 1,137,932    | 12,777            | 1.14                | 8,198            | 15,596     | 7,398      | 0.73                | 4,579            | 31,283      | 26,704      | 0.41                | 96.3     | 318,407     | 3.57              |
| 60 (1985)    | 1) 1,155,844 | 17,912            | 1.57                | 8,064            | 15,175     | 7,111      | 0.71                | 6,108            | 32,703      | 26,595      | 0.54                | 96.9     | 5) 330,012  | 3.50              |
| 61 (1986)    | 1,166,928    | 11,084            | 0.96                | 7,185            | 14,734     | 7,549      | 0.62                | 3,899            | 30,875      | 26,976      | 0.34                | 96.8     | 333,557     | 3.50              |
| 62 (1987)    | 1,178,854    | 11,926            | 1.02                | 7,117            | 14,479     | 7,362      | 0.61                | 4,809            | 31,871      | 27,062      | 0.41                | 96.8     | 337,798     | 3.49              |
| 63 (1988)    | 1,192,558    | 13,704            | 1.16                | 6,695            | 14,217     | 7,522      | 0.57                | 7,009            | 33,707      | 26,698      | 0.59                | 96.8     | 343,574     | 3.47              |
| 平成 元 (1989)  | 1,208,856    | 16,298            | 1.37                | 6,101            | 13,831     | 7,730      | 0.51                | 10,197           | 37,370      | 27,173      | 0.86                | 96.9     | 350,763     | 3.45              |
| 2 (1990)     | 1) 1,222,411 | 13,555            | 1.12                | 5,563            | 13,597     | 8,034      | 0.46                | 3,660            | 36,262      | 32,602      | 0.30                | 96.7     | 5) 362,253  | 3.37              |
| 3 (1991)     | 1,236,085    | 13,674            | 1.12                | 5,223            | 13,613     | 8,390      | 0.43                | 8,451            | 38,090      | 29,639      | 0.69                | 96.8     | 369,731     | 3.34              |
| 4 (1992)     | 1,248,552    | 12,467            | 1.01                | 5,158            | 13,413     | 8,255      | 0.42                | 7,309            | 37,973      | 30,664      | 0.59                | 96.9     | 376,878     | 3.31              |
| 5 (1993)     | 1,261,342    | 12,790            | 1.02                | 4,472            | 13,220     | 8,748      | 0.36                | 8,318            | 38,496      | 30,178      | 0.67                | 97.0     | 384,495     | 3.28              |
| 6 (1994)     | 1,274,787    | 13,445            | 1.07                | 5,018            | 13,735     | 8,717      | 0.40                | 8,427            | 39,424      | 30,997      | 0.67                | 97.0     | 392,366     | 3.25              |
| 7 (1995)     | 1) 1,287,005 | 12,218            | 0.96                | 4,895            | 13,746     | 8,851      | 0.38                | 9,073            | 40,834      | 31,761      | 0.71                | 97.3     | 5) 405,349  | 3.18              |
| 8 (1996)     | 1,299,046    | 12,041            | 0.94                | 5,200            | 13,895     | 8,695      | 0.40                | 6,841            | 39,333      | 32,492      | 0.53                | 97.5     | 412,937     | 3.15              |
| 9 (1997)     | 1,311,514    | 12,468            | 0.96                | 5,058            | 13,994     | 8,936      | 0.39                | 7,410            | 40,947      | 33,537      | 0.57                | 97.5     | 421,330     | 3.11              |
| 10 (1998)    | 1,324,148    | 12,634            | 0.96                | 5,176            | 14,186     | 9,010      | 0.39                | 7,458            | 41,093      | 33,635      | 0.57                | 97.6     | 430,185     | 3.08              |
| 11 (1999)    | 1,334,166    | 10,018            | 0.76                | 4,912            | 14,265     | 9,353      | 0.37                | 5,106            | 38,790      | 33,684      | 0.39                | 97.6     | 438,253     | 3.04              |
| 12 (2000)    | 1) 1,342,832 | 8,666             | 0.65                | 4,905            | 14,231     | 9,326      | 0.37                | 5,821            | 40,500      | 34,679      | 0.44                | 97.6     | 5) 453,695  | 2.96              |
| 13 (2001)    | 1,352,361    | 9,529             | 0.71                | 4,799            | 14,144     | 9,345      | 0.36                | 4,730            | 40,305      | 35,575      | 0.35                | 97.6     | 461,672     | 2.93              |
| 14 (2002)    | 1,359,773    | 7,412             | 0.55                | 5,086            | 14,405     | 9,319      | 0.38                | 2,326            | 38,871      | 36,545      | 0.17                | 97.5     | 468,125     | 2.90              |
| 15 (2003)    | 1,366,415    | 6,642             | 0.49                | 4,131            | 13,988     | 9,857      | 0.30                | 2,511            | 38,534      | 36,023      | 0.18                | 97.3     | 474,435     | 2.88              |
| 16 (2004)    | 1,374,182    | 7,767             | 0.57                | 4,143            | 13,797     | 9,654      | 0.30                | 3,624            | 39,297      | 35,673      | 0.27                | 97.2     | 482,112     | 2.85              |
| 17 (2005)    | 1) 1,380,361 | 6,179             | 0.45                | 3,041            | 13,383     | 10,342     | 0.22                | 4,009            | 40,464      | 36,455      | 0.29                | 97.5     | 5) 495,960  | 2.78              |
| 18 (2006)    | 1,387,110    | 6,749             | 0.49                | 2,908            | 13,451     | 10,543     | 0.21                | 3,841            | 40,815      | 36,974      | 0.28                | 97.8     | 506,434     | 2.74              |
| 19 (2007)    | 1,394,809    | 7,699             | 0.56                | 2,964            | 13,693     | 10,729     | 0.21                | 4,735            | 40,530      | 35,795      | 0.34                | 97.8     | 516,221     | 2.70              |
| 20 (2008)    | 1,401,073    | 6,264             | 0.45                | 2,810            | 13,875     | 11,065     | 0.20                | 3,454            | 38,761      | 35,307      | 0.25                | 97.9     | 525,008     | 2.67              |
| 21 (2009)    | 1,402,132    | 1,059             | 0.08                | 2,320            | 13,509     | 11,189     | 0.17                | -1,261           | 35,631      | 36,892      | -0.09               | 97.7     | 530,281     | 2.64              |
| 22 (2010)    | 1) 1,410,777 | 8,645             | 0.62                | 2,068            | 13,505     | 11,437     | 0.15                | -223             | 32,936      | 33,159      | -0.02               | 97.6     | 5) 535,606  | 2.63              |
| 23 (2011)    | 1,414,398    | 3,621             | 0.26                | 1,637            | 13,658     | 12,021     | 0.12                | 1,984            | 34,069      | 32,085      | 0.14                | 97.6     | 542,752     | 2.61              |
| 24 (2012)    | 1,416,546    | 2,148             | 0.15                | 1,233            | 13,278     | 12,045     | 0.09                | 915              | 32,851      | 31,936      | 0.06                | 97.5     | 548,814     | 2.58              |
| 25 (2013)    | 1,416,952    | 406               | 0.03                | 1,010            | 13,458     | 12,448     | 0.07                | -604             | 32,349      | 32,953      | -0.04               | 97.5     | 552,482     | 2.56              |
| 26 (2014)    | 1,416,500    | -452              | -0.03               | 509              | 12,864     | 12,355     | 0.04                | -961             | 31,877      | 32,838      | -0.07               | 97.5     | 555,821     | 2.55              |
| 27 (2015)    | 1) 1,412,916 | -3,584            | -0.25               | 364              | 12,962     | 12,598     | 0.03                | -1,491           | 32,546      | 34,037      | -0.11               | 97.3     | 5) 558,057  | 2.53              |
| 28 (2016)    | 1,413,079    | 163               | 0.01                | -40              | 12,419     | 12,459     | 0.00                | 203              | 33,595      | 33,392      | 0.01                | 97.4     | 561,085     | 2.52              |
| 29 (2017)    | 1,412,956    | -123              | -0.01               | -1,102           | 11,867     | 12,969     | -0.08               | 979              | 34,065      | 33,086      | 0.07                | 97.4     | 563,804     | 2.51              |
| 30 (2018)    | 1,412,881    | -75               | -0.01               | -1,880           | 11,577     | 13,457     | -0.13               | 1,805            | 35,523      | 33,718      | 0.13                | 97.6     | 568,091     | 2.49              |
| 令和 元 (2019)  | 1,413,959    | 1,078             | 0.08                | -2,208           | 11,083     | 13,291     | -0.16               | 3,286            | 37,865      | 34,579      | 0.23                | 97.8     | 573,946     | 2.46              |
| 2 (2020)     | 1) 1,413,610 | -349              | -0.02               | -2,297           | 10,747     | 13,044     | -0.16               | 753              | 33,699      | 32,946      | 0.05                | 97.4     | 5) 593,026  | 2.38              |
| 3 (2021)     | 1,410,352    | -3,258            | -0.23               | -3,435           | 10,356     | 13,791     | -0.24               | 177              | 32,875      | 32,698      | 0.01                | 97.3     | 595,233     | 2.37              |
| 4 (2022)     | 1,409,388    | -964              | -0.07               | -4,390           | 10,053     | 14,443     | -0.31               | 3,426            | 37,716      | 34,290      | 0.24                | 97.3     | 600,078     | 2.35              |
| 5 (2023)     | 1,406,103    | -3,285            | -0.23               | -5,666           | 9,638      | 15,304     | -0.40               | 2,381            | 38,911      | 36,530      | 0.17                | 97.3     | 603,658     | 2.33              |
| 6 (2024)     | 1,400,812    | -5,291            | -0.38               | -6,209           | 9,220      | 15,429     | -0.44               | 918              | 37,936      | 37,018      | 0.07                | 97.3     | 605,801     | 2.31              |

1) 国勢調査年は、同調査の人口を用いるため、対前年増減数は、自然増減数と社会増減数の合計とは一致しません。

2) 各増減率(人口増減率、自然増減率、社会増減率) = 当年の増減数 ÷ 前年の人口 × 100

3) 性比とは女性 100 人に対する男性の人数。

4) 国勢調査世帯数。

5) 国勢調査世帯数 - 国勢調査施設数 + 国勢調査施設人員で算出。

※ 昭和55年(1980年)以降の世帯数は、施設等の世帯についても 1 人 1 世帯としています。

表 15 市町別男女別年齢3階級別人口および構成比

|       | 人 口 (人)   |           |            |           |         |           |            |           |         |           |            |           | 構 成 比 (%) |            |           |           |            |           |           |            |           |
|-------|-----------|-----------|------------|-----------|---------|-----------|------------|-----------|---------|-----------|------------|-----------|-----------|------------|-----------|-----------|------------|-----------|-----------|------------|-----------|
|       | 総 数       |           |            | 男         |         |           | 女          |           |         | 総 数       |            |           | 男         |            |           | 女         |            |           |           |            |           |
|       | 総 数       | 0～<br>14歳 | 15～<br>64歳 | 65歳<br>以上 | 総 数     | 0～<br>14歳 | 15～<br>64歳 | 65歳<br>以上 | 総 数     | 0～<br>14歳 | 15～<br>64歳 | 65歳<br>以上 | 0～<br>14歳 | 15～<br>64歳 | 65歳<br>以上 | 0～<br>14歳 | 15～<br>64歳 | 65歳<br>以上 | 0～<br>14歳 | 15～<br>64歳 | 65歳<br>以上 |
| 県 計   | 1,400,812 | 178,171   | 815,522    | 374,970   | 690,686 | 91,467    | 415,166    | 166,577   | 710,126 | 86,704    | 400,356    | 208,393   | 13.0      | 59.6       | 27.4      | 13.6      | 61.7       | 24.7      | 12.5      | 57.6       | 30.0      |
| 大津市   | 344,659   | 43,096    | 198,574    | 94,145    | 165,886 | 22,023    | 97,374     | 41,341    | 178,773 | 21,073    | 101,200    | 52,804    | 12.8      | 59.1       | 28.0      | 13.7      | 60.6       | 25.7      | 12.0      | 57.8       | 30.2      |
| 彦根市   | 112,083   | 13,395    | 67,198     | 28,978    | 55,847  | 6,903     | 34,774     | 12,864    | 56,236  | 6,492     | 32,424     | 16,114    | 12.2      | 61.3       | 26.4      | 12.7      | 63.8       | 23.6      | 11.8      | 58.9       | 29.3      |
| 長浜市   | 109,174   | 12,966    | 60,645     | 32,470    | 53,139  | 6,679     | 30,517     | 14,181    | 56,035  | 6,287     | 30,128     | 18,289    | 12.2      | 57.2       | 30.6      | 13.0      | 59.4       | 27.6      | 11.5      | 55.1       | 33.4      |
| 近江八幡市 | 80,875    | 10,694    | 46,781     | 22,684    | 39,566  | 5,477     | 23,672     | 10,072    | 41,309  | 5,217     | 23,109     | 12,612    | 13.3      | 58.4       | 28.3      | 14.0      | 60.4       | 25.7      | 12.7      | 56.4       | 30.8      |
| 草津市   | 148,413   | 19,654    | 89,558     | 31,329    | 74,793  | 10,109    | 46,925     | 13,983    | 73,620  | 9,545     | 42,633     | 17,346    | 14.0      | 63.7       | 22.3      | 14.2      | 66.1       | 19.7      | 13.7      | 61.3       | 24.9      |
| 守山市   | 84,989    | 13,100    | 51,666     | 18,993    | 41,633  | 6,643     | 25,816     | 8,483     | 43,356  | 6,457     | 25,850     | 10,510    | 15.6      | 61.7       | 22.7      | 16.2      | 63.1       | 20.7      | 15.1      | 60.4       | 24.5      |
| 栗東市   | 68,994    | 10,349    | 44,728     | 13,563    | 34,145  | 5,306     | 22,571     | 6,100     | 34,849  | 5,043     | 22,157     | 7,463     | 15.1      | 65.2       | 19.8      | 15.6      | 66.4       | 18.0      | 14.5      | 63.9       | 21.5      |
| 甲賀市   | 86,102    | 10,122    | 49,058     | 25,625    | 43,093  | 5,230     | 25,628     | 11,468    | 43,009  | 4,892     | 23,430     | 14,157    | 11.9      | 57.8       | 30.2      | 12.4      | 60.5       | 27.1      | 11.5      | 55.2       | 33.3      |
| 野洲市   | 50,037    | 6,570     | 29,545     | 13,384    | 25,012  | 3,474     | 15,345     | 5,973     | 25,025  | 3,096     | 14,200     | 7,411     | 13.3      | 59.7       | 27.0      | 14.0      | 61.9       | 24.1      | 12.5      | 57.5       | 30.0      |
| 湖南市   | 53,384    | 6,567     | 31,820     | 14,173    | 27,631  | 3,403     | 17,196     | 6,507     | 25,753  | 3,164     | 14,624     | 7,666     | 12.5      | 60.5       | 27.0      | 12.6      | 63.4       | 24.0      | 12.4      | 57.5       | 30.1      |
| 高島市   | 43,894    | 4,420     | 22,551     | 16,602    | 21,461  | 2,330     | 11,477     | 7,470     | 22,433  | 2,090     | 11,074     | 9,132     | 10.1      | 51.8       | 38.1      | 11.0      | 53.9       | 35.1      | 9.4       | 49.7       | 41.0      |
| 東近江市  | 110,564   | 13,804    | 64,278     | 30,816    | 55,212  | 7,011     | 33,428     | 13,779    | 55,352  | 6,793     | 30,850     | 17,037    | 12.7      | 59.0       | 28.3      | 12.9      | 61.7       | 25.4      | 12.4      | 56.4       | 31.2      |
| 米原市   | 35,600    | 4,387     | 19,710     | 11,055    | 17,228  | 2,234     | 9,857      | 4,894     | 18,372  | 2,153     | 9,853      | 6,161     | 12.5      | 56.1       | 31.4      | 13.2      | 58.0       | 28.8      | 11.9      | 54.2       | 33.9      |
| 日野町   | 20,384    | 2,382     | 11,212     | 6,481     | 10,364  | 1,234     | 5,982      | 2,947     | 10,020  | 1,148     | 5,230      | 3,534     | 11.9      | 55.9       | 32.3      | 12.1      | 58.9       | 29.0      | 11.6      | 52.8       | 35.7      |
| 竜王町   | 11,215    | 1,321     | 6,364      | 3,459     | 5,856   | 689       | 3,553      | 1,566     | 5,359   | 632       | 2,811      | 1,893     | 11.9      | 57.1       | 31.0      | 11.9      | 61.2       | 27.0      | 11.8      | 52.7       | 35.5      |
| 愛荘町   | 20,504    | 2,883     | 11,295     | 4,652     | 10,171  | 1,443     | 5,766      | 2,067     | 10,333  | 1,440     | 5,529      | 2,585     | 15.3      | 60.0       | 24.7      | 15.6      | 62.2       | 22.3      | 15.1      | 57.9       | 27.1      |
| 豊郷町   | 6,904     | 916       | 3,896      | 2,047     | 3,344   | 460       | 1,967      | 891       | 3,560   | 456       | 1,929      | 1,156     | 13.4      | 56.8       | 29.8      | 13.9      | 59.3       | 26.9      | 12.9      | 54.5       | 32.6      |
| 甲良町   | 6,012     | 596       | 3,239      | 2,124     | 2,906   | 328       | 1,621      | 933       | 3,106   | 268       | 1,618      | 1,191     | 10.0      | 54.4       | 35.6      | 11.4      | 56.2       | 32.4      | 8.7       | 52.6       | 38.7      |
| 多賀町   | 7,025     | 949       | 3,404      | 2,390     | 3,399   | 491       | 1,697      | 1,058     | 3,626   | 458       | 1,707      | 1,332     | 14.1      | 50.5       | 35.4      | 15.1      | 52.3       | 32.6      | 13.1      | 48.8       | 38.1      |

注) 総数には年齢不詳を含みますが、構成比は年齢不詳を除いて算出しています。

## 利用上の注意

- 1 毎年10月1日現在の推計人口は、直近の国勢調査人口（今回は令和2年国勢調査）を基準人口とし、以降5年間について毎年10月1日から翌年9月30日の1年間の人口動態を用いて、次の式により算出します。

|                   |   |                   |   |   |
|-------------------|---|-------------------|---|---|
| 毎年10月1日<br>現在推計人口 | = | 前年10月1日<br>現在推計人口 | + | 1年間の人口動態<br>{自然動態(出生数-死亡数)+<br>社会動態(転入者数-転出者数)} |
|-------------------|---|-------------------|---|---|

- 2 世帯数について同様に算出していますが、推計人口の世帯の単位は、施設等の世帯についても一人一世帯としています。
- 3 表中のマイナスは『-』印で表します。