



滋賀県
農業土木職
お仕事案内

1 滋賀県の魅力・特徴は？

日本列島のほぼ真ん中に位置し、日本一の琵琶湖を有する滋賀県。
古くから関西圏の交通の要衝として発展、
世界遺産や歴史的遺産が多く、情緒ある街並みが多く残っています。
京阪神・中京圏へのアクセスも良く、
四季折々の美しい自然や豊かな大地に育まれた食材も楽しめます。



■知っているようで知らない『しが』の魅力

滋賀県農業土木職では6つの地域に分けて事業を行っています。
それぞれのエピソードをご紹介します。

●湖北・・・米原市、長浜市

【エピソード】世界各地に存在する「羽衣伝説」。「近江国風土記」に残されている長浜市の余呉湖を舞台とした伝説が日本最古のものとされています。

「比良おろし」若狭方面から琵琶湖側にかけ下る強風。この風の影響でJR湖西線が遅延等がおこります。

●高島・・・高島市

【エピソード】県内最大の面積規模。百貨店「高島屋」の屋号のルーツ(創業者の出身地)。観光名所「メタセコイア並木」は昭和56年にマキノ果樹生産組合が防風林として植栽したことが始まりです。

●湖東・・・彦根市、愛荘町、甲良町、多賀町、豊郷町

【エピソード】アニメ「けいおん！」や多数のドラマのロケ地として有名な「旧豊郷小学校校舎群」は、国の登録有形文化財に登録されています。

●東近江・・・東近江、近江八幡市、日野町、竜王町

【エピソード】売り手よし買い手よし世間によし、を示す「三方よし」の精神で知られる『近江商人』の発祥の地。また、ドライバーに安全運転を呼び掛ける「飛び出し坊や」もここから誕生しています。

●大津南部・・・大津市、草津市、守山市、栗東市、野洲市

【エピソード】ことわざ「急がば回れ」。かつて京都へ向かうには琵琶湖の渡し船を利用していましたが、転覆の危険があることから、遠回りしてでも「瀬田の唐橋」を渡ったということに由来しています。

●甲賀・・・甲賀市、湖南市

【エピソード】戦国時代に活躍したといわれる甲賀と伊賀忍者ですが、実際のところ山一つ挟んだ隣同士であり、実は協力関係にあったといわれています。

①	余呉湖の羽衣伝説	⑦	近江商人
②	メタセコイア並木	⑧	比叡山延暦寺
③	白鬚神社	⑨	近江神宮
④	彦根城	⑩	石山寺(紫式部)
⑤	旧豊郷小学校	⑪	信楽焼
⑥	鮎ずし	⑫	甲賀忍者

■琵琶湖の誕生秘話

約440万年前に現在の三重県伊賀市付近に浅くて狭い湖として誕生。断層運動により、約40~100万年ほど前に現在の位置に移動。世界中で20ほど存在する古代湖の一つです。

■独特な気候

周囲に1000m前後の山脈が連なり、中央部には日本最大の琵琶湖を擁する大きな盆地です。南は伊勢湾、北は若狭湾によって本州の狭くなった所に位置し、大阪湾から若狭湾に至る低地帯の一部で、それぞれの湾から入る気流の通路となっています。この地形の影響を受けて各地の天候に相違があります。

	気候	降水量
北部	日本海側気候	3000mm以上
南部	太平洋気候 瀬戸内式気候	1700mm程度

■災害が少ない県

2003年~2012年の過去10年間の平均年間水害被害額が全国でも最小とされ、震度4を超える地震回数も関西地域の中でも少なく、自然災害が少ない県です。

■曇気楼

琵琶湖は富山湾とともに、対岸の風景が上・下方に伸びたり逆さまになって見えるなど、珍しい曇気楼が発生する数少ない地域です。

・上位曇気楼

温かい空気が流れ込んで上暖下冷の空気層で発生。

・下位曇気楼

水温より冷たい空気が湖上に流れ込み、上冷下温の空気層が出来て発生。



■関西弁とは少し違う江州弁

隣接する県の方言に影響を受けており、それぞれイントネーションやアクセントが少しずつ違います。

※「滋賀」の発音は、標準語では「し」にアクセントを、地元では「が」にアクセントを置きます。

※「それ」→「ほれ」のように、「そ」を「ほ」に変化して表現します。

江州弁	標準語	江州弁	標準語
いかい	でかい、大きい	ほかす	捨てる
えらい	しんどい(立派)	ちゅんちゅん	お湯が熱い
よこんちょ	横	ちょける	調子にのる
せんどする	疲れる	~らった	~していた
もんでくる	帰ってくる	きばる	がんばる



2 滋賀県の農業農村の特徴は？

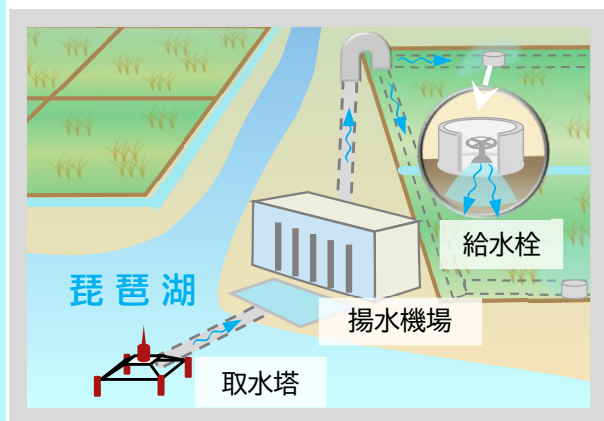
農業や農村はその土地の自然・気候や歴史と深い結びつきがあります。琵琶湖と密接に関わりがあるのが、最大の特徴です。滋賀県ならではの仕事を紹介します。

琵琶湖からの取水



稲作が盛んな滋賀の農業には水が必須です。通常、河川の水で稲作を行うためには水田に対して10倍以上の流域面積が必要とされています。しかし、滋賀県は水田に対する流域面積が約6倍しかありません。

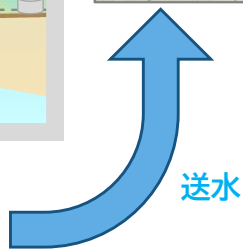
そこで、琵琶湖の水を上流の農地まで送水する施設を活用することで農業用水として利用しています。私たちはこうした施設の保全、更新整備も行っています。



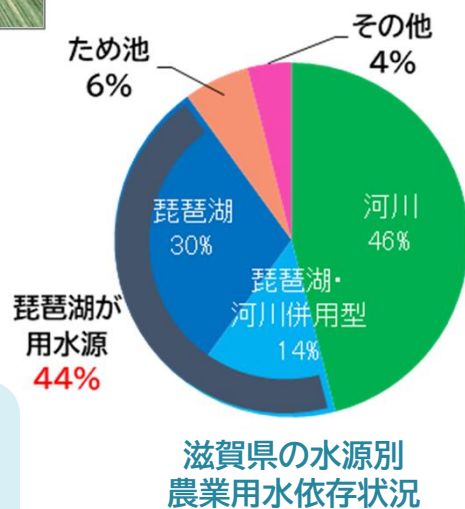
農地



揚水機場(ポンプ施設)



滋賀県では農地の約4割が、琵琶湖を用水源としています。



3 農業土木の仕事って？

私たち農業土木職員は、「農業」と「農村」を支える仕事を担っています。
農家や農村地域に住む方々の想いを聞き、地域の未来を考え、農業農村地域を総合的にプロデュースします。



農業土木職員として、こんな仕事を行っています。

農業の効率化のための**基盤整備**（工事）

田んぼや畑などの**農地**と**水路**や**ため池**、農業用の**ダム**などの施設整備

工事の発注者として、現地の調査や工事の設計、地元調整、現場監督など

ため池整備事業

ため池は、地域の水源として欠くことができない施設です。耐震調査の結果、現行基準で求められている安全率を満たさないことが判明した場合、農業用水を確保しつつ、災害を未然に防止するための堤体改修を行っています。



堤体を改修したことで、決壊により下流域の農地や民家、事業所等が被災する危険性がなくなり、地域の住民が安心して生活ができるようになりました。

4 農業と関わる人の「すそ野」拡大って？



農村地域は美しい自然や景観だけでなく、防災・減災や生態系保全など様々な機能を有していますが、農村を支えてきた地域住民による共同活動は、過疎化、住民の高齢化で継続が困難になりつつあります。こうした地域を守り、未来へ引き継ぐための取組を進めています。具体的には農村を支えるためのボランティア活動の支援、地域のPR促進などを行っています。

棚田地域の総合保全対策

棚田の美しい景観を守るため、企業や都市住民等による保全活動を推進する「しが棚田ボランティア制度」や棚田保全活動への寄附を募る「しが棚田トラスト制度」を支援しています。



みんなで棚田を守ろう！
たな友

詳しくはこちら！



「たな友」 「おうみ棚田ネット」



農業体験

詳しくはこちら！



「しがのふるさと応援隊」

しがのふるさと応援隊事業

大学生等次代を担う若者を対象に、農山漁村の伝統的な生活体験と農村地域の人々との交流を楽しみ、その土地の魅力を味わってもらおう体験プログラムを提供し、関係人口の創出を図っています。



チェーンソー体験



炭出し体験



空き家を利用した宿泊体験



生きものを育む

滋賀県では、自然豊かな農村を守り次世代に引き継いでいくため、水田やその周辺地域において豊かな生きものを育む水田の取組を進めています。

豊かな生きものを育む水田の取組

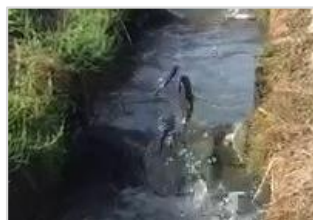
琵琶湖からニゴロブナ等の在来魚が水田に遡上できるように、排水路に魚道を設置した水田を「魚のゆりかご水田」といいます。遡上した魚は、水田内で産卵し、孵化した稚魚はそこで成長。稚魚の流下時には「生きもの観察会」を実施、田んぼに子供たちの歓声が響きます。また、水田で育てられたお米は「魚のゆりかご水田米」として滋賀県が認証しています。



魚のゆりかご水田



魚道の設置



遡上する魚



生きもの観察会



お米のPR活動



魚のゆりかご水田米



「琵琶湖システム」

詳しくはこちら！

2022年には、これら一連の仕組みが「琵琶湖システム」として、国連食糧農業機関(FAO)によって世界農業遺産に登録されました。



5 職場の雰囲気について

私たちの仕事は4~5名の係単位で進めていくことが多いです。何か疑問があれば、手を止めて親身に相談に乗ってくれる優しく、温かい先輩職員ばかりです。ここでは、そんな職員のキャリアやみなさまへのアドバイス等を紹介합니다！



湖北農業農村振興事務所 田園振興課

課長 東郷 伸幸(H7入庁)

東郷課長のキャリアパス

出勤初日のワクワクした気持ちを今も鮮明に覚えています。上司や先輩にやさしく丁寧に教えていただき、感謝しています。

国会議員や農水省の方と交流する機会が多く、大きく視野が広がりました。この2年間の経験は私の宝物です。

- 平成 7年 4月 八日市県事務所
- 平成10年 4月 水口県事務所
- 平成13年 4月 湖東地域振興局 森林整備課
- 平成16年 4月 愛知川流域田園整備事務所
- 平成21年 4月 農政水産部 耕地課
- 平成24年 4月 甲賀農業農村振興事務所
- 平成27年 4月 相双農林事務所(福島県派遣)
- 平成28年 4月 東近江農業農村振興事務所
- 令和 2年 4月 湖北農業農村振興事務所
- 令和 4年 4月 東京本部 政策推進課長
- 令和 6年 4月 湖北農業農村振興事務所 田園振興課長

東日本大震災の復興のために全国から農業土木技術者が集まり、一丸となって尽力しました。今までの仕事の経験が役に立ち、福島県の復興のために一生懸命働けたことは今も私の誇りです。

素晴らしい仲間に関われ楽しく、やりがいのある仕事だと思います。私はこの仕事が好きで、滋賀県職員であることを誇りに思っています。

受験者へのメッセージ

農業土木職員として配属されると、主に滋賀県の農業・農村を支える地域に密着した幅広い仕事に携わります。

関わった仕事で、農家の方々より感謝の声を聞くと、大いに達成感が得られます。また滋賀県では琵琶湖とともに共生してきた農業を行っています。それを次世代に引き継いでいくといったことが大きなやりがいであると実感しています。

職場でみなさんと一緒に仕事をすることを楽しみにしています。



↑監督職員として
現場のチェックを
しています

湖北農業農村振興事務所 田園振興課 主任技師 中尾 淳(H29入庁)

【現在の仕事内容】

経年劣化により本来必要とされる機能が低下した頭首工（農業用取水施設）の改修や農業用水路等の改修・更新工事における工事監督業務を担当しています。

また、工事を実施するうえで必要となる現地調査や設計業務、関係者間の調整等も行っています。

【志望動機】

父が県職員だったこともあり、働く姿がイメージしやすかったこと、また、生まれ育った滋賀県内で働きながら、住み続けたいという思いがあり志望しました。

【仕事で面白いこと、大変なこと】

工事発注、工事監督、地元調整等大変なことも多いですが、担当現場が完成したときに非常にやりがいを感じます。

また、これまで県外（福島県への応援派遣）や他部局（土木事務所）で勤務をしてきた中で、業務上様々な経験を得ることができたのはもちろんのこと、県内外に多くの仲間ができたことが、何よりよかったです。

【休日の過ごし方】

有給休暇や夏季休暇を活用し妻と旅行に行ったりしています。

また、野球も好きなのでメジャーリーグを観戦しにいずれ行きたいと思っているので計画中です。

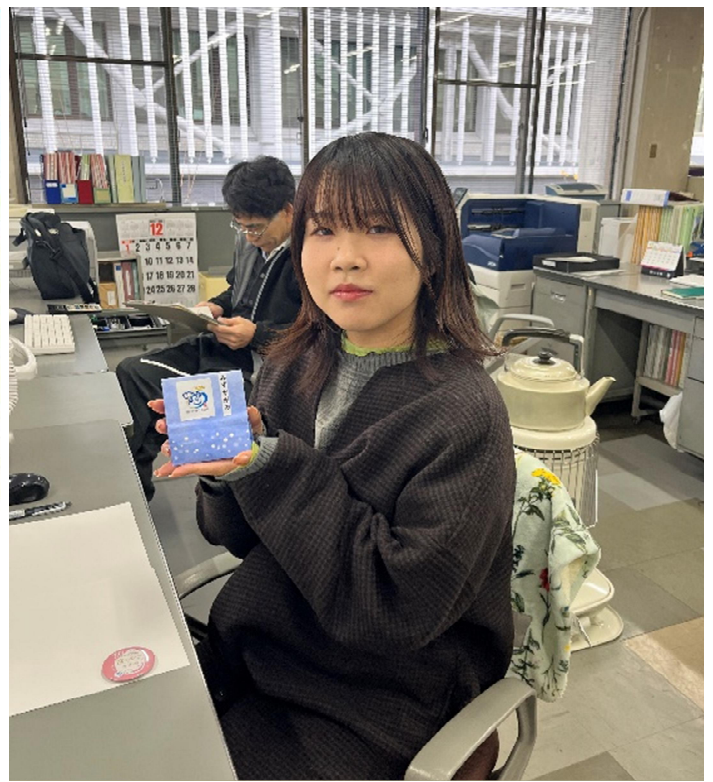


同僚とキャンプをしました！

【受験者へメッセージ】

私たちの仕事は係単位で行うことが多いです。悩みごとや困ったことがあれば、親身に相談に乗ってくれる先輩職員ばかりです。

滋賀県の農業インフラを支える一員となり、滋賀の未来の農業のために一緒にがんばりましょう。



湖東農業農村振興事務所 田園振興課 技師 丸山 二葉(R3入庁)



【現在の仕事内容】

魚のゆりかご水田米の認証事務等を担当しています。地域の方と一緒に排水路に魚道を設置したり、水田に在来魚(フナ、コイ、ナマズ等)が繁殖しているか現地を確認しています。

【志望動機】

大学3回生の夏休みに、今の職場(湖東農業農村振興事務所)でインターンシップを経験。当時は公務員に対して堅苦しいイメージがありましたが、実際はとてもアットホームで雰囲気が良かったことが決め手です。

出先機関(各事務所)が駅に近い点も、近隣府県にはない滋賀県の強みだと思っています。私は京都府出身で、京都から通勤しています。

【仕事で面白いこと、大変なこと】

令和6年度は、県立大学の学祭に「魚のゆりかご水田米PRブース」を出展。「ゆりかご水田」を多くの方に知っていただく貴重な機会になり、また産学官連携をすることで、農村地域の活性化に繋がればと思います。

イベントを企画する際、自分では思いつかなかったアイデアを吸収できる事が楽しいです。

一方で、市町や土地改良区からの問い合わせへの対応が大変だと感じることもあります。が、的確に対処できるよう努めています。

【休日の過ごし方】

有給休暇をつかって遠出をすることが多いです。また、平日は月に1回、時間休暇を活用し、華道のお稽古に通っています。華道は小学生の頃から続けており、最近指導免許をとりましたが、公務員は副業できないので免許を活かせず残念です…。

運動不足解消のため、県庁自転車部に所属しています。仕事分野や年齢に関係なく交流できて楽しいです。



【受験者へメッセージ】

私は大学の専攻が農学部系で、農業土木は未経験だったので、書店で土木職試験対策用の参考書を買って勉強しました。就職してみると、文系や理系(生物選択)の方も多く、農業土木職に大学の専攻は関係ないと思います。

女性職員も増えていきますし、気さくな先輩・後輩ばかりです。ぜひ一緒に働きましょう！



大津・南部農業農村振興事務所 田園振興課 技師 古川 風太(R5入庁)

【現在の仕事内容】

滋賀県では農業に必要な水を、琵琶湖から農地へ運ぶために、送水管やポンプが必要になります。現在はこの農業用送水管の更新事業に携わっており、工事の計画、設計、業者への発注、現場監督など、仕事内容は多岐にわたります。

【志望動機】

大学で環境の分野を主に学んでいたため、農業土木の専門知識をあまり習熟していませんでしたが、周囲の方々の紹介や教授などの勧めで農業土木職を志しました。

また、滋賀県は農地の水田率が全国2位であることや、大学で学んだ農業環境の知識を応用しながら働くことができる点で、滋賀県の農業土木職に魅力を感じ、滋賀県庁を希望しました。

【仕事で面白いこと、大変なこと】

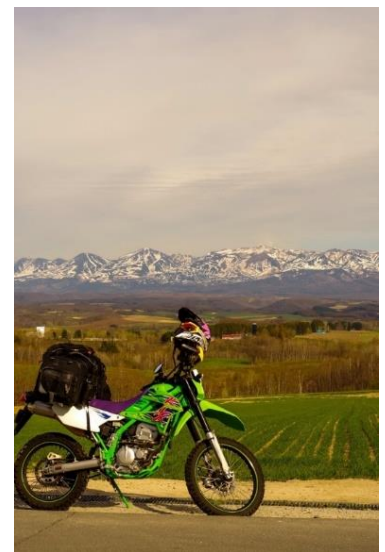
工事設計の際に作成する図面が、工事が進むにつれて形になっていく様子を見ると、達成感があり、やりがいを感じます。

また、工事完了後の管理方法や、地域の方々の意見なども考慮しなければならないため、図面が完成した後でも問題点があった場合、一から作成し直すこともあります。大変なこともあります。完成した時の達成感や、そこで得た経験は大きなものになります。

【休日の過ごし方】

登山やランニングなど、アウトドア系の趣味を休日には行っています。職場の先輩方と一緒に登山やキャンプなどに出かけることもあり、仕事だけでなくプライベートでも交流を深めています。

琵琶湖で行われるマラソンなど趣味を通して地域イベントに参加し、たくさんの方々と交流を広げています。



【受験者へメッセージ】

農業土木の専門知識がなくても、先輩職員からのアドバイスや、事業の中で多くのことを学ぶため、入庁後でも様々な知識を身に付けていくことができます。

滋賀県は県外からのアクセスもよく、京都や大阪から通勤される方も多くいます。やりがいや働きやすさの点でも、滋賀県の農業土木職は充実した内容であるため、ぜひ入庁をご検討ください！

6 仕事と育児の両立とは？

滋賀県庁には仕事と育児を両立しながら活躍している職員が多く在籍しています。ここでは実際に子育てのための制度を利用している先輩職員の体験をご紹介します。



農村振興課 主任技師 大原 丞右(H30入庁)

育児にみっちり携われ、
子供の成長が見られて
よかったです。

■ 育児との両立のための工夫

時間外勤務をしないよう仕事のスケジュールを立て、進捗を管理するなど、平日にも子供との時間を作るように心がけています。

また、家族との時間を優先するために、毎週水曜の定時退庁日は時差出勤制度を活用して早めに出勤・帰宅し、家事・育児をした後、趣味のバスケットボールをしています。仕事も家庭も育児も自分も大切にしながら、ワークライフバランスを充実させています。



■ これまで利用した制度

育児休業制度を2か月間利用しました。育児にみっちり携わることができ、子供の成長を見られてよかったですし、産後の妻を労るため、家事にも力を入れてゆっくり過ごしてもらうことができました。

■ 育児休業を取得する際の反応は？

上司も同僚も当たり前のように育休取得を勧めてくださり、負担を感じることなく育休に入ることができました。民間に務める知り合いは育休を取得している男性があまり多くなく、制度やサポート体制などが充実した滋賀県庁は、非常に働きやすい環境であることを実感しました。

■ 復帰時のサポートはどうでしたか

子どもの病気や妻の体調不良など、急遽休暇や早退を取ることがある際には、上司や同僚に理解・サポートしてもらい、遠慮なく休暇等ももらっています。

ある一日のスケジュール





湖北農業農村振興事務所 田園振興課 主任技師 藤澤 優子(R3入庁)

いろんな休暇制度が整っていて、
取得しやすい雰囲気があり安心して育児ができています。

■育児との両立のための工夫

前職は県外のインフラ系企業で働いていましたが、滋賀県に転職し、2年目に第2子を出産しました。現在は夫婦で協力しながら、育児と仕事の両立に取り組んでいます。例えば、子どもの保育園の送迎や育児にあたっては、私が早めに出勤(7:30)、夫が遅めに出勤(9:45)することで、時間を調整しています。また週末には家庭菜園を楽しんだり、子どもと公園で遊んだりして、リフレッシュの時間を大切にしています。

滋賀県は自然豊かな環境が整っており、育児と仕事の両方で充実した時間を過ごさせています。



■これまで利用した制度

産前産後休暇と育児休業制度を使い、約1年間お休みしました。現在も3歳未満の子供の育児のための育児時間休暇(1日45分×2回まで)や、家族が病気になった際などに取得できる看護休暇などの特別休暇を利用しています。滋賀県の職場環境はこのような制度が整っているだけでなく、実際に取得しやすい雰囲気がある点も大きな魅力です。

■育児休業を取得する際の反応は？

滋賀県では育児休業を取得する職員が多く、上司や同僚も快く送りだしてくれました。そのため、安心して育児休業を取得することができました。

■復帰時のサポートはどうでしたか

復帰時は不安がありましたが、復帰前の面談や引継ぎを丁寧に行っていただき、スムーズに復帰することができました。

職場には育児中の職員が多く、情報共有や相談がしやすい環境が整っています。

異業種から転職したため農業土木の知識や経験が無かった私にも、丁寧にフォローしていただき、働きやすい職場だと感じています。

ある一日のスケジュール



※育児時間休暇45分取得。

7 採用、給料、休日等について！



農業土木職員になるためには、農業職ではなく総合土木職を受験します。
 合格後の面談で、農業土木分野または土木分野への配属が決まります。
 学部・学科は不問で、土木系以外の学部の出身者もたくさんいます。
 いっしょに農業農村を盛り上げていきましょう！

採用までのスケジュール、筆記試験内容、給与・手当

募集情報や試験案内などの情報は
 こちらの【滋賀県職員採用ポータルサイト】を
 ご確認ください

滋賀県 採用



<https://www.pref.shiga.lg.jp/kensei/jinji/saiyou/>



Instagram



YouTube

勤務時間・休暇・福利厚生

○勤務時間 8:30 ~ 17:15 (休憩1時間)
 ※時差出勤(早出・遅出)、在宅勤務制度:有

休みが多く、自分の時間を
 有意義に使えます！

○休日

- ・ 完全週休2日制(土、日)
- ・ 祝日、年末年始、お盆(有給休暇取得による5連休)
- ・ 有給休暇 20日 ※4月1日採用者の最初の年は15日
- ・ 夏季休暇 6日、慶弔休暇、ボランティア休暇、傷病休暇
- ・ 産前・産後休暇、配偶者出産休暇、育児休暇(男性含む)、看護休暇 等

男性も配偶者出産休暇、
 育児休暇とっています！



○福利厚生

- ・ 職員住宅(单身用・世帯用)
- ・ サークル活動 (文化系 13、体育系 14)



① 唐橋寮(大津市)



② 坂本職員住宅(大津市)



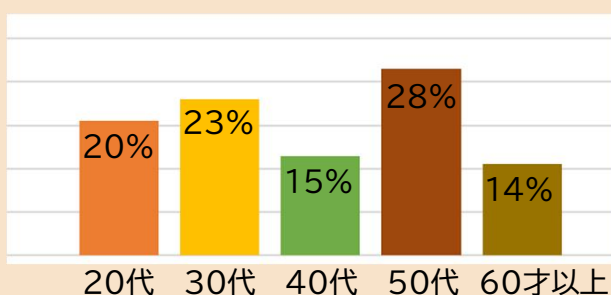
農業土木職の野球部



編集担当所属の軽音部

職員構成比(農業土木職:他部局出向者含む)

【年齢層】



趣味を通じて、職員同士の
 つながりができ、交流関係
 もひろがります！

20代、30代の割合が多いです。
 (全体の43%)
 年齢の近い先輩がたくさんいるので、
 気楽に相談できる環境が整っています。

8 滋賀県職員(農業土木)に採用されたら？

県庁または農業農村振興事務所へ配属されます。約1週間の全体研修後、実際に職場へ配属されます。新規採用職員には新採サポーターと呼ばれる何でも相談できる先輩職員が付きます。異動では土木や環境系の部署等へ出向することもあります。

【令和6年度農業土木職員が出向している他部署】

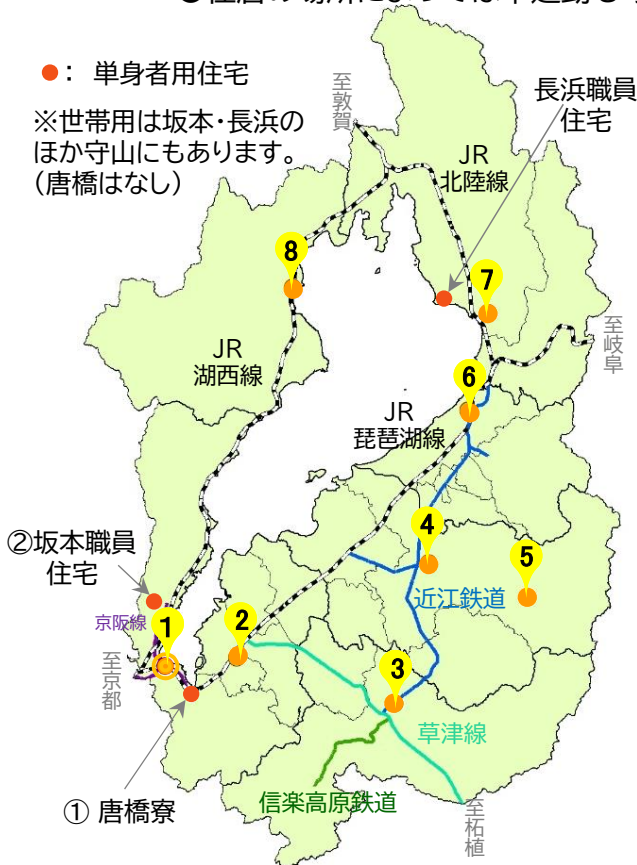
水産課、琵琶湖保全再生課、工事検査課、流域政策局、土木事務所、企業庁、東京本部 など

県庁、事務所の位置図

- 京都や大阪からも通勤できる
- 異動に伴う転居の必要はほとんどなし！
- 住居の場所によっては車通勤も可

●： 単身者用住宅

※世帯用は坂本・長浜のほか守山にもあります。(唐橋はなし)



農業農村振興事務所

番号	事務所名	最寄り駅
1	耕地課 農村振興課	県庁
2	大津・南部農業農村振興事務所 田園振興課(草津市)	JR草津駅
3	甲賀農業農村振興事務所 田園振興課(甲賀市)	近江鉄道 水口城南駅
4	東近江農業農村振興事務所 田園振興課(東近江市)	近江鉄道 八日市駅
5	永源寺ダム管理支所(東近江市)	
6	湖東農業農村振興事務所 田園振興課(彦根市)	JR彦根駅
7	湖北農業農村振興事務所 田園振興課(長浜市)	JR長浜駅
8	高島農業農村振興事務所 田園振興課(高島市)	JR近江今津駅

研修について

実家が農家ではない、大学で農業土木の講義を取っていない職員もたくさんいます。そのような職員にも、体系的な研修制度でバックアップします。県職員全体研修や滋賀県建設技術センターが主催する研修(土木材料講座、測量講座、構造物設計講座、積算研修等)、国が主催する研修もあります。

農業土木技術研修 (一例)	研修内容
初任者研修	農業土木職の仕事について学びます。
設計書作成研修	設計書作成について学び、図面、数量計算の演習を行います。
システム操作研修	積算時に使用するシステムやCAD、GISの操作を学びます。
工事監督研修	工事監督職員としての心構えや注意点等を学びます。
現場研修	県内の工事現場や保全活動に取り組む地域の現状を学びます。



※他にもさまざま研修を準備しています。

私たち農業土木職員は仲間意識が強く、何でも相談できる雰囲気です。
先輩や同僚による強力なサポート体制ができています！

豊かな自然あふれる滋賀県の農業農村を
一緒により良くしていきましょう！



【問い合わせ】
滋賀県 農政水産部 耕地課
企画・技術管理係
TEL : 077-528-3945
Mail: gh0002@pref.shiga.lg.jp



ホームページ
「滋賀県職員採用
ポータルサイト」



Facebook
「しがの農業農村」



Instagram
「しがの農業農村」