



第51週のTopic

季節性インフルエンザの警報を発令します

インフルエンザは、第51週(12/16~12/22)に「感染症発生動向調査に基づく流行の警報および注意報システムによる情報提供要領」の警報発令基準を超えたため、県内全域に**警報**を発令します。

第50週(12/9~12/15)に定点当たりの報告数が17.73となり注意報を発令しましたが、**第51週**はさらに**大きく増加**し37.53となりました(図1)。**各保健所圏域**でも**大きく増加**しています(図2)。



図1: 滋賀県 インフルエンザの定点当たりの報告数の推移 (2019~2024年)

※2024年は第51週時点

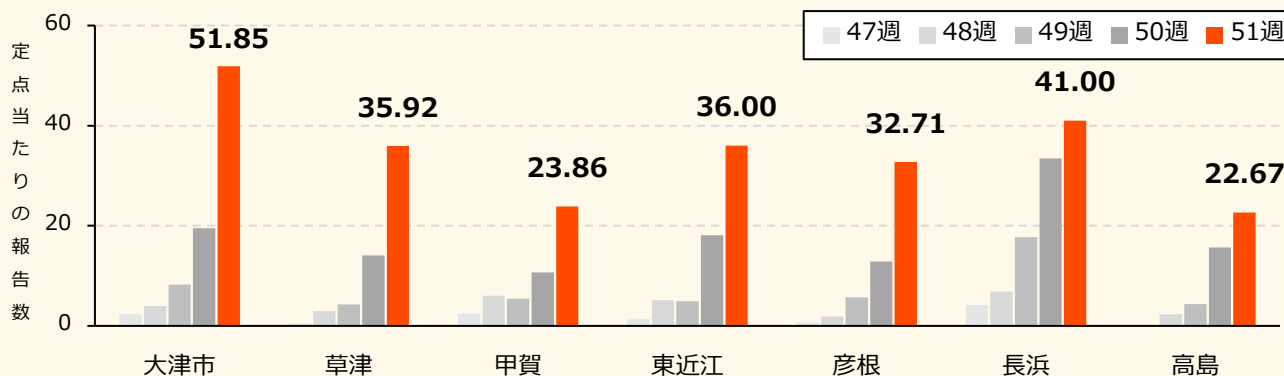


図2: 保健所別 インフルエンザの定点当たりの報告数の推移 (2024年第47週~51週))

■ 基本的な感染対策を行きましょう

季節性インフルエンザは、例年**12月~3月が流行シーズン**です。年末年始にかけて更に患者が増加すると想定されます。

主な感染経路は飛沫感染です。また、手洗いが不十分な場合には接触感染します。

症状がある場合の**咳エチケット**(マスク着用など)、手洗いや手指消毒などの**手指衛生**、**換気**などの基本的な感染対策を行きましょう。

また、発症や重症化を防ぐために**ワクチン**の接種をご検討ください。



滋賀県感染症発生動向調査週報

Shiga Infection Diseases Weekly Report

令和6年 第51週 (12/16~12/22)

令和6年12月26日発行 滋賀県感染症情報センター

【TEL】077-537-7438 【Mail】eh4505@pref.shiga.lg.jp

1. 今週の主な動向

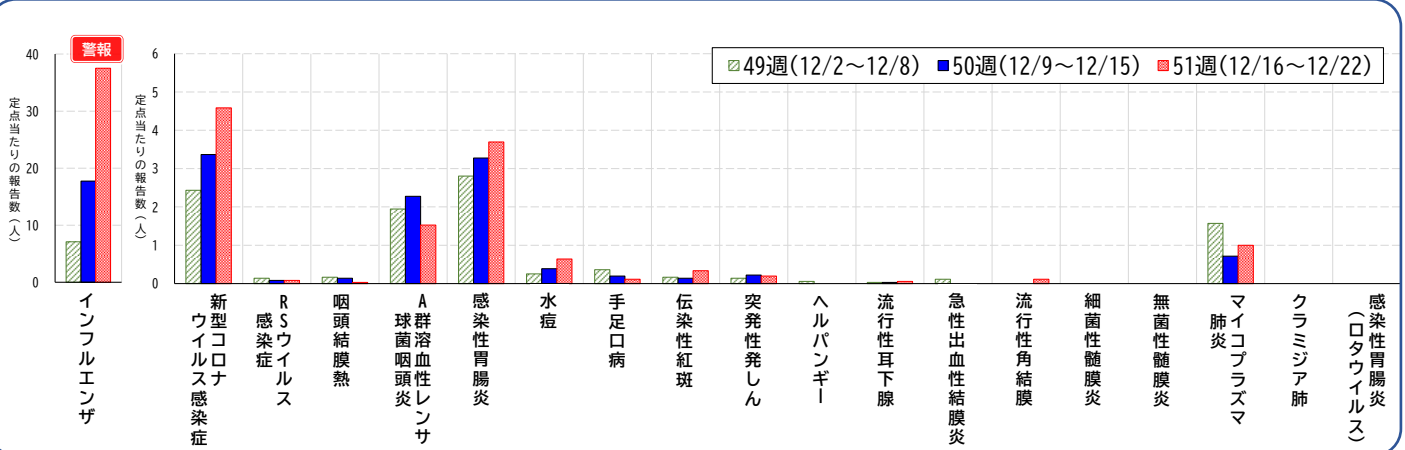
- インフルエンザは、前週より大きく増加し、警報発令基準を超えたため、県内全域に警報を発令します (TOPIC)。全保健所圏域で報告数が大きく増加しています。
- 梅毒は、新たに1例の報告がありました。年累計報告数が80例となり、最多報告数を更新しています。
- 水痘は、「例年より非常に多く」報告されています。草津、甲賀、彦根保健所圏域で注意報レベルとなっています。

2. 全数把握疾患 (今週報告例)

類型	疾患	診断週	保健所(i)	年齢	性別	病型等	推定感染地	病原体等
二類	結核	51	大津市	30歳代	女	無症状病原体保有者	国内	-
	結核	51	草津	80歳代	女	肺結核	県内	-
四類	レジオネラ症	51	東近江	70歳代	男	肺炎型	県内	-
五類	侵襲性インフルエンザ菌感染症	51	東近江	80歳代	女	-	県内	ワクチン接種歴 不明
	梅毒	50	甲賀	20歳代	男	早期顕症梅毒Ⅱ期	-	-
	百日咳	51	長浜	10歳未満	女	-	県内	ワクチン接種歴 4回

i. 発生届が届出された保健所を記載しています。患者住所ではありません。発生届は、全数報告の感染症を診断した医師から最寄りの保健所へ届出されます。

3. 定点把握疾患 (五類感染症) の滋賀県の推移 (今週と過去2週)



4. 病原体検出情報

(1) 病原体定点検出情報 (検出された病原体からピックアップしてお知らせしています。詳細は[月報](#)・[病原体情報](#)に掲載しています。)

- 第48週採取の検体からアデノウイルス41型が検出されています(感染性胃腸炎)。
- 第49週、第50週および第51週採取の検体からインフルエンザウイルスAH1pdm亜型が検出されています(インフルエンザ)。
- 第50週採取の検体からインフルエンザウイルスAH3亜型が検出されています(インフルエンザ)。

(2) 定点以外の病原体検出情報 (衛生科学センター等で検査した病原体に関する情報)

- 特記すべき病原体検出情報はありません。

【年始の週報発行予定】

- 令和6年第52週(12/23~12/29)の週報は令和7年1月8日発行予定、令和7年第1週(12/30~1/5)の週報は令和7年1月10日発行予定です。

【資料編】

1. 全数把握疾患の累積患者報告数 保健所別（令和6年および令和5年に報告のあった疾患）^{ii, iii}

疾患	滋賀県			保健所別累積報告数							全国	昨年累積報告数	
	例年より多い	例年より非常に多い	累積報告数	大津市	草津	甲賀	東近江	彦根	長浜	高島	(前週)	滋賀県	全国
二類 結核			130	38	24	13	27	8	14	6	15331	124	14694
			9.25	11.01	6.82	9.24	12.06	5.22	9.53	13.47	12.33	8.80	11.76
三類 腸管出血性大腸菌感染症			34	9	13	0	3	1	6	2	3670	38	3811
			2.42	2.61	3.69	0.00	1.34	0.65	4.09	4.49	0.36	2.70	3.05
四類 E型肝炎	○		2	0	0	0	0	0	1	1	499	1	552
			0.14	0.00	0.00	0.00	0.00	0.00	0.68	2.25	0.36	0.07	0.44
A型肝炎			1	0	1	0	0	0	0	0	134	3	55
			0.07	0.00	0.28	0.00	0.00	0.00	0.00	0.00	0.36	0.21	0.04
オウム病	○		1	1	0	0	0	0	0	0	4	0	8
			0.07	0.29	0.00	0.00	0.00	0.00	0.00	0.00	0.00	0.00	0.01
つつが虫病	○	○	2	0	0	0	2	0	0	0	291	1	434
			0.14	0.00	0.00	0.00	0.89	0.00	0.00	0.00	0.23	0.07	0.35
デング熱	○	○	3	0	1	1	0	1	0	0	226	0	175
			0.21	0.00	0.28	0.71	0.00	0.65	0.00	0.00	0.18	0.00	0.14
レジオネラ症	○		39	6	11	3	8	10	1	0	2332	32	2271
			2.77	1.74	3.13	2.13	3.57	6.53	0.68	0.00	1.88	2.27	1.82
レプトスピラ症	○	○	1	1	0	0	0	0	0	0	53	0	49
			0.07	0.29	0.00	0.00	0.00	0.00	0.00	0.00	0.04	0.00	0.04
五類 アメーバ赤痢			4	0	3	0	0	1	0	0	496	8	485
			0.28	0.00	0.85	0.00	0.00	0.65	0.00	0.00	0.40	0.57	0.39
ウイルス性肝炎			1	0	0	0	1	0	0	0	217	0	242
			0.07	0.00	0.00	0.00	0.45	0.00	0.00	0.00	0.17	0.00	0.19
カルバペネム耐性腸内細菌目細菌感染症	○		22	6	9	3	3	0	1	0	2197	20	2092
			1.56	1.74	2.56	2.13	1.34	0.00	0.68	0.00	1.77	1.42	1.67
急性弛緩性麻痺	○		1	1	0	0	0	0	0	0	45	0	56
			0.07	0.29	0.00	0.00	0.00	0.00	0.00	0.00	0.04	0.00	0.04
急性脳炎			0	0	0	0	0	0	0	0	542	7	643
			0.00	0.00	0.00	0.00	0.00	0.00	0.00	0.00	0.44	0.50	0.51
クリプトスポリジウム症			0	0	0	0	0	0	0	0	27	1	16
			0.00	0.00	0.00	0.00	0.00	0.00	0.00	0.00	0.02	0.07	0.01
クロイツフェルト・ヤコブ病			1	0	1	0	0	0	0	0	164	3	167
			0.07	0.00	0.28	0.00	0.00	0.00	0.00	0.00	0.13	0.21	0.13
劇症型溶血性レンサ球菌感染症	○	○	19	7	8	1	2	1	0	0	1834	14	941
			1.35	2.03	2.27	0.71	0.89	0.65	0.00	0.00	1.47	0.99	0.75
後天性免疫不全症候群(HIV感染症を含む)			6	3	1	0	1	0	1	0	949	3	943
			0.43	0.87	0.28	0.00	0.45	0.00	0.68	0.00	0.76	0.21	0.75
ジアルジア症	○	○	1	1	0	0	0	0	0	0	38	0	39
			0.07	0.29	0.00	0.00	0.00	0.00	0.00	0.00	0.03	0.00	0.03
侵襲性インフルエンザ菌感染症	○		7	1	4	0	2	0	0	0	603	7	559
			0.50	0.29	1.14	0.00	0.89	0.00	0.00	0.00	0.48	0.50	0.45
侵襲性髄膜炎菌感染症	○	○	2	0	2	0	0	0	0	0	64	0	21
			0.14	0.00	0.57	0.00	0.00	0.00	0.00	0.00	0.05	0.00	0.02
侵襲性肺炎球菌感染症	○		32	11	12	1	3	0	5	0	2345	27	1959
			2.28	3.19	3.41	0.71	1.34	0.00	3.41	0.00	1.89	1.92	1.57
水痘(入院例)			3	0	2	0	1	0	0	0	467	9	400
			0.21	0.00	0.57	0.00	0.45	0.00	0.00	0.00	0.38	0.64	0.32
梅毒	○		80	13	29	5	13	4	16	0	14111	78	14906
			5.69	3.77	8.24	3.55	5.80	2.61	10.90	0.00	11.35	5.54	11.93
播種性クリプトコックス症	○		3	0	1	0	2	0	0	0	184	4	171
			0.21	0.00	0.28	0.00	0.89	0.00	0.00	0.00	0.15	0.28	0.14
破傷風	○		1	0	0	0	0	0	1	0	84	2	109
			0.07	0.00	0.00	0.00	0.00	0.00	0.68	0.00	0.07	0.14	0.09
バンコマイシン耐性腸球菌感染症			0	0	0	0	0	0	0	0	118	2	114
			0.00	0.00	0.00	0.00	0.00	0.00	0.00	0.00	0.09	0.14	0.09
百日咳	○		137	33	67	0	11	1	19	6	3677	15	1009
			9.74	9.56	19.04	0.00	4.91	0.65	12.94	13.47	2.96	1.06	0.81
麻疹			1	0	1	0	0	0	0	0	44	0	28
			0.07	0.00	0.28	0.00	0.00	0.00	0.00	0.00	0.04	0.00	0.02
薬剤耐性アシネトバクター感染症			0	0	0	0	0	0	0	0	6	1	15
			0.00	0.00	0.00	0.00	0.00	0.00	0.00	0.00	0.00	0.07	0.01

ii. 今年第1週以降に診断された感染症の累積報告数を全国、滋賀県および保健所別に示しています。上段に「今年累積報告数」、下段に「人口10万人当たりの累積報告数」を示しています。
 iii. 今年と過去5年の同時期の累積報告数の「平均値」より多い場合に「例年より多い」、または「平均値+2×標準偏差(SD)」より多い場合に「例年より非常に多い」と評価してそれぞれ「○」で標記

2. 定点把握疾患（五類感染症）の定点当たりの報告数（全国は前週）の値^{iv}

定点区分 (定点数)	疾病名	滋賀県						保健所別 (vii)							全国 (前週)	基準値		
		2週前	1週前	今週	警報 注意報 (v)	例年より 多い (vi)	例年より 非常に 多い(vi)	大 津 市	草 津	甲 賀	東 近 江	彦 根	長 浜	高 島		警報 開始	警報 終息	注意報
インフルエンザ /COVID-19 (定点数:60)	インフルエンザ	7.12	17.73	37.53	警	○	○	51.85	35.92	23.86	36.00	32.71	41.00	22.67	19.06	30	10	10
	新型コロナウイルス 感染症	2.43	3.37	4.58	-	○	-	5.46	6.15	3.00	3.10	2.43	3.43	10.33	3.89	-	-	-
小児科 (定点数:36)	RSウイルス感染症	0.14	0.08	0.08	-	-	-	0	0.38	0	0	0	0	0	0.33	-	-	-
	咽頭結膜熱	0.17	0.14	0.03	-	-	-	0	0.13	0	0	0	0	0	0.40	3	1	-
	A群溶血性レンサ 球菌咽頭炎	1.94	2.28	1.53	-	○	-	0.50	0.88	0.75	4.17	0.75	3.25	0	2.61	8	4	-
	感染性胃腸炎	2.81	3.28	3.69	-	-	-	2.88	1.50	5.25	4.33	4.25	7.75	1.50	4.89	20	12	-
	水痘	0.25	0.39	0.64	-	○	○	0.38	1.00	1.00	1.00	0.50	0	0	0.31	2	1	1
	手足口病	0.36	0.19	0.11	-	-	-	0	0	0.25	0.17	0	0.50	0	1.32	5	2	-
	伝染性紅斑	0.17	0.14	0.33	-	○	-	1.00	0.25	0.50	0	0	0	0	0.94	2	1	-
	突発性発しん	0.14	0.22	0.19	-	-	-	0	0.38	0.25	0.50	0	0	0	0.24	-	-	-
	ヘルパンギーナ	0.06	0	0	-	-	-	0	0	0	0	0	0	0	0.03	6	2	-
	流行性耳下腺炎	0.03	0.03	0.06	-	○	-	0	0.13	0	0.17	0	0	0	0.04	6	2	3
眼科 (定点数:9)	急性出血性結膜炎	0.11	0	0	-	-	-	0	0	0	0	0	0	0	0.05	1	0.1	-
	流行性角結膜炎	0	0	0.11	-	○	-	0	0	0	1.00	0	0	0	0.81	8	4	-
基幹 (定点数:7)	細菌性髄膜炎	0	0	0	-	-	-	0	0	0	0	0	0	0	0.03	-	-	-
	無菌性髄膜炎	0	0	0	-	-	-	0	0	0	0	0	0	0	0.03	-	-	-
	マイコプラズマ肺炎	1.57	0.71	1.00	-	○	○	0	2.00	0	4.00	0	1.00	0	1.81	-	-	-
	クラミジア肺炎 (オウム病を除く)	0	0	0	-	-	-	0	0	0	0	0	0	0	0	-	-	-
	感染性胃腸炎 (ロタウイルス)	0	0	0	-	-	-	0	0	0	0	0	0	0	0.02	-	-	-
	インフルエンザ入院	0.57	2.14	5.43	-	○	○	10.00	8.00	2.00	15.00	0	3.00	0	2.74	-	-	-
COVID-19入院	2.29	5.29	9.43	-	○	-	11.00	21.00	1.00	4.00	6.00	9.00	14.00	4.13	-	-	-	

- iv. 定点把握疾患:人口および医療機関の分布等を勘案して滋賀県が定めた患者定点(医療機関)で患者を診断した場合に、週単位で保健所へ報告される感染症を言い、報告された症例数を患者定点の数で除した「定点当たり報告数」により、発生状況を把握しています。
- v. 定点当たり報告数が「警報開始基準値」を超える全ての保健所の管内人口の合計が、県人口全体の30%を超えた場合に滋賀県全域に警報を発令(「警」)します。また、定点当たり報告数が「注意報基準値」に達した場合に注意報(「注」)を発令します。警報・注意報のない疾患については、「-」と標記しています。
- vi. 今週の値が過去5年の同時期(全数把握疾患は同時期の累積報告数)の「平均値」より多い場合に「例年より多い」、「平均値+2×標準偏差(SD)」より多い場合に「例年より非常に多い」と評価してそれぞれ「○」を標記(定点把握疾患の平均値は過去5年間の前週、当該週、後週の合計15週の平均を利用)。
新型コロナウイルス感染症は、過去5年のデータがないため、昨年と同週より多い場合に「例年より多い」に「○」を標記します。標準偏差を計算できないことから「例年より非常に多い」は、「-」を標記します。
- vii. **赤字斜字**: 警報開始基準を超過、**紫字斜字**: 注意報基準を超過

3-1. 定点把握疾患（五類感染症）の年齢階級別報告数（滋賀県、今週）

「-」: 報告なし

インフルエンザ /COVID-19定点 (60医療機関)	総数	～5ヶ月	～11ヶ月	1歳	2歳	3歳	4歳	5歳	6歳	7歳	8歳	9歳	10～14歳	15～19歳	20歳代	30歳代	40歳代	50歳代	60歳代	70歳代	80歳～
インフルエンザ	2252	8	26	68	83	92	110	119	106	134	133	123	399	100	100	130	189	137	68	61	66
大津市保健所	674	5	5	17	14	16	27	27	39	39	33	37	137	32	32	42	71	43	17	20	21
草津保健所	467	-	5	14	14	17	18	25	26	23	30	20	64	30	25	45	51	37	12	9	2
甲賀保健所	167	-	-	8	6	9	8	11	-	8	5	9	21	8	7	12	9	18	11	7	10
東近江保健所	360	-	6	10	19	12	28	18	14	31	19	24	80	15	13	10	24	14	12	8	3
彦根保健所	229	-	1	4	6	8	5	16	8	13	18	11	37	3	14	13	19	14	8	12	19
長浜保健所	287	3	9	15	21	27	24	21	18	17	22	18	48	3	4	3	6	8	5	5	10
高島保健所	68	-	-	-	3	3	-	1	1	3	6	4	12	9	5	5	9	3	3	-	1

インフルエンザ /COVID-19定点 (60医療機関)	総数	～5ヶ月	～11ヶ月	1歳	2歳	3歳	4歳	5歳	6歳	7歳	8歳	9歳	10～14歳	15～19歳	20歳代	30歳代	40歳代	50歳代	60歳代	70歳代	80歳～
新型コロナウイルス 感染症	275	-	1	4	-	4	4	1	4	2	4	-	16	13	21	25	23	36	15	38	64
大津市保健所	71	-	-	-	-	-	-	-	-	-	1	-	3	3	5	5	5	12	4	14	19
草津保健所	80	-	-	1	-	2	1	-	2	-	-	-	4	3	8	10	8	14	3	9	15
甲賀保健所	21	-	-	-	-	-	1	1	-	-	-	-	3	-	-	4	1	1	3	2	5
東近江保健所	31	-	-	1	-	1	1	-	1	-	3	-	4	5	2	2	3	2	1	1	4
彦根保健所	17	-	-	-	-	-	-	-	-	-	-	-	-	1	2	2	-	3	1	5	3
長浜保健所	24	-	1	1	-	1	1	-	1	1	-	-	1	-	1	1	1	1	2	4	7
高島保健所	31	-	-	1	-	-	-	-	-	1	-	-	1	1	3	1	5	3	1	3	11

3-2. 定点把握疾患（五類感染症）の年齢階級別報告数（滋賀県、今週）

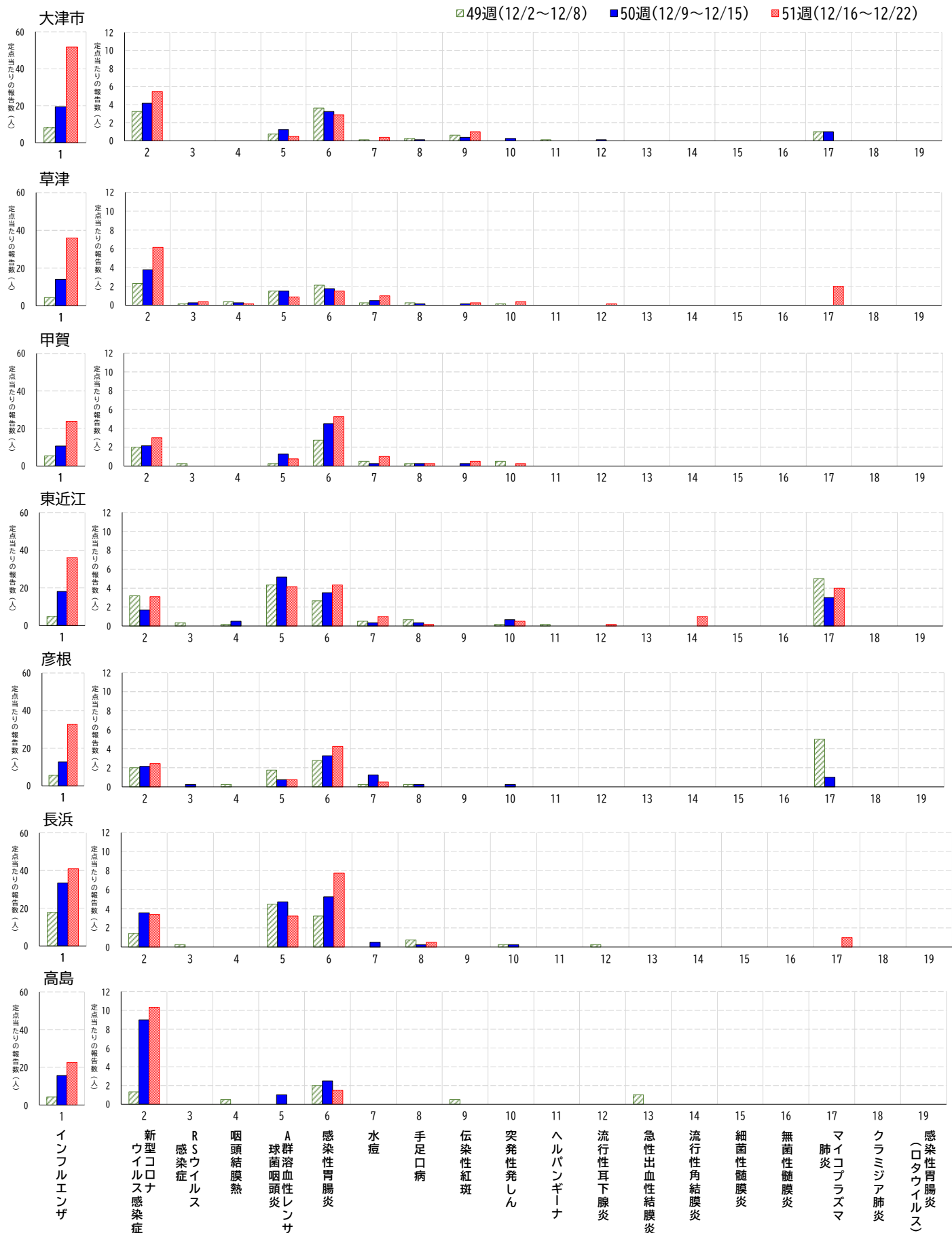
「-」: 報告なし

小児科定点 (36医療機関)	総数	～5ヶ月	～11ヶ月	1歳	2歳	3歳	4歳	5歳	6歳	7歳	8歳	9歳	10～14歳	15～19歳	20歳～
RSウイルス感染症	3	-	-	-	-	-	-	-	-	-	-	2	1	-	-
咽頭結膜熱 (プール熱)	1	-	-	-	-	-	-	-	1	-	-	-	-	-	-
A群溶血性 レンサ球菌咽頭炎	55	-	-	2	2	2	7	7	5	6	5	6	11	-	2
感染性胃腸炎	133	1	4	17	14	19	15	16	11	8	6	6	11	1	4
水痘	23	-	-	1	1	-	2	4	1	3	5	1	4	-	1
手足口病	4	-	-	3	1	-	-	-	-	-	-	-	-	-	-
伝染性紅斑 (リンゴ病)	12	-	-	-	-	-	1	4	4	1	2	-	-	-	-
突発性発しん	7	-	2	3	1	1	-	-	-	-	-	-	-	-	-
ヘルパンギーナ	-	-	-	-	-	-	-	-	-	-	-	-	-	-	-
流行性耳下腺炎 (おたふくかぜ)	2	-	-	-	-	-	-	1	-	1	-	-	-	-	-

眼科定点 (9医療機関)	総数	～5ヶ月	～11ヶ月	1歳	2歳	3歳	4歳	5歳	6歳	7歳	8歳	9歳	10～14歳	15～19歳	20歳代	30歳代	40歳代	50歳代	60歳代	70歳～
急性出血性結膜炎	-	-	-	-	-	-	-	-	-	-	-	-	-	-	-	-	-	-	-	-
流行性角結膜炎	1	-	-	-	-	-	-	-	-	-	-	-	-	-	-	1	-	-	-	-

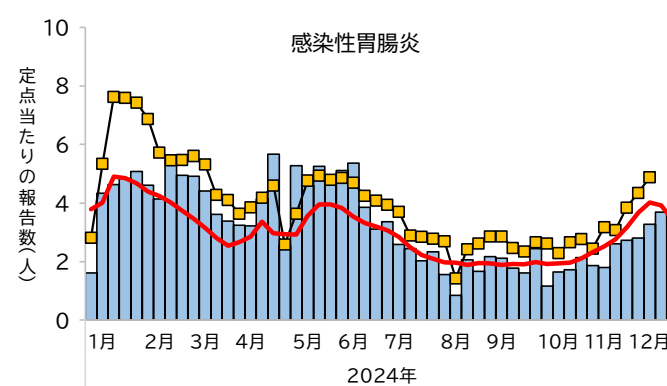
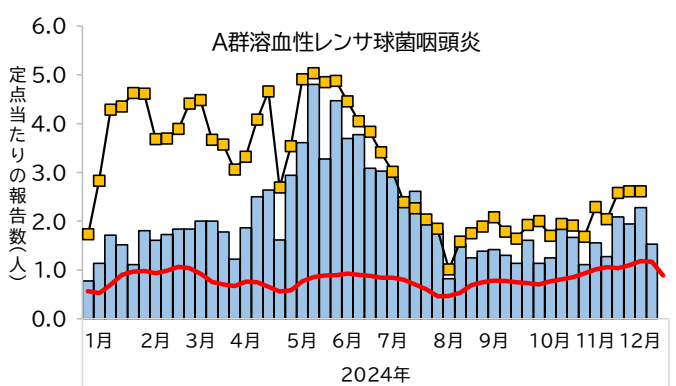
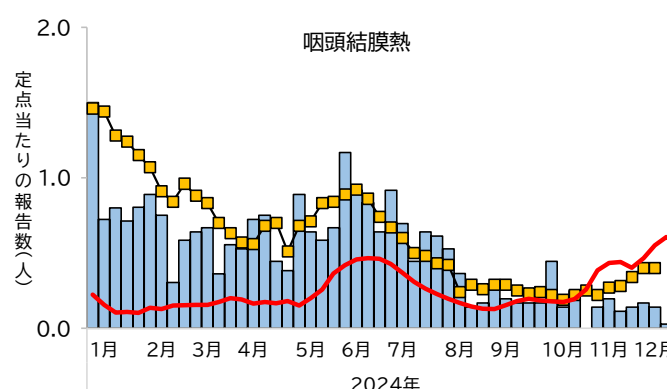
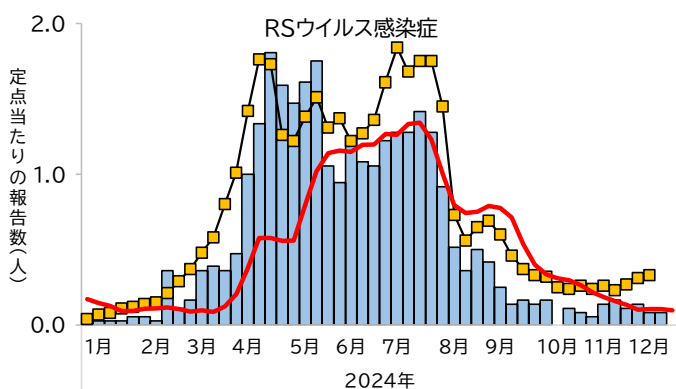
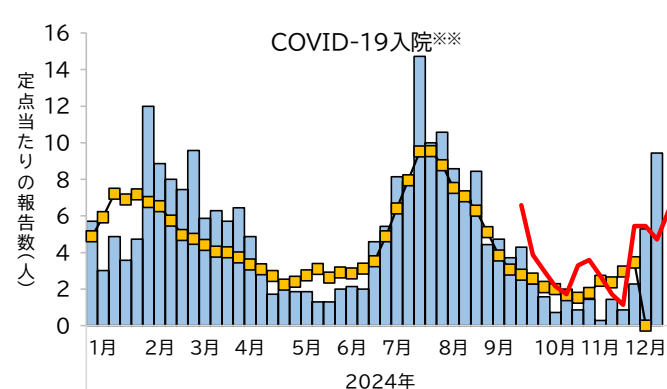
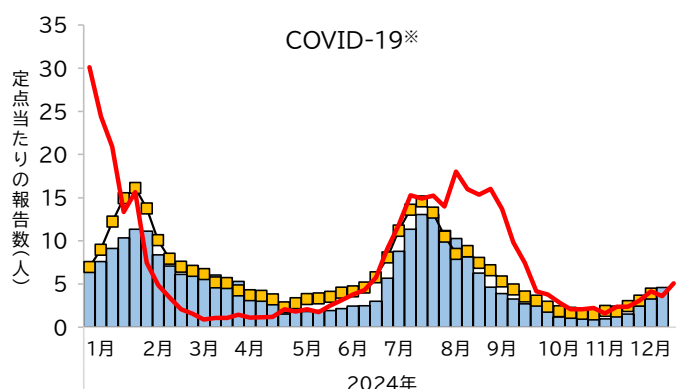
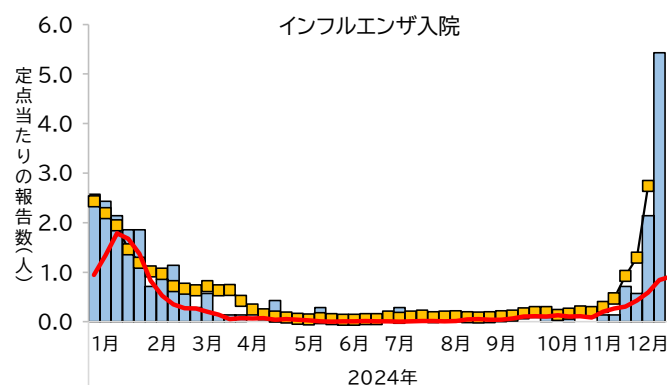
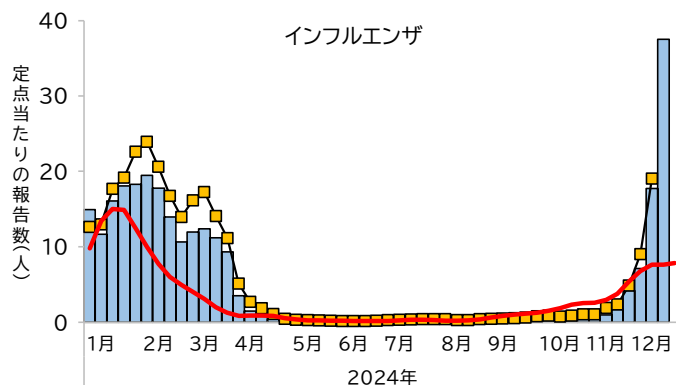
基幹定点 (7医療機関)	総数	0歳	1～4歳	5～9歳	10～14歳	15～19歳	20～24歳	25～29歳	30～34歳	35～39歳	40～44歳	45～49歳	50～54歳	55～59歳	60～64歳	65～69歳	70歳～
細菌性髄膜炎	-	-	-	-	-	-	-	-	-	-	-	-	-	-	-	-	-
無菌性髄膜炎	-	-	-	-	-	-	-	-	-	-	-	-	-	-	-	-	-
マイコプラズマ肺炎	7	-	4	-	2	1	-	-	-	-	-	-	-	-	-	-	-
クラミジア肺炎 (オウム病は除く)	-	-	-	-	-	-	-	-	-	-	-	-	-	-	-	-	-
感染性胃腸炎 (ロタウイルス)	-	-	-	-	-	-	-	-	-	-	-	-	-	-	-	-	-
インフルエンザ入院	38	2	3	6	3	-	-	-	-	-	1	-	1	-	1	4	17
新型コロナウイルス 感染症入院	66	-	-	1	-	-	-	-	-	-	-	1	1	1	1	4	57

4. 定点把握疾患（五類感染症）の保健所別推移（今週と過去2週）



5-1. 定点把握疾患（五類感染症）の発生動向（全国は先週まで記載）

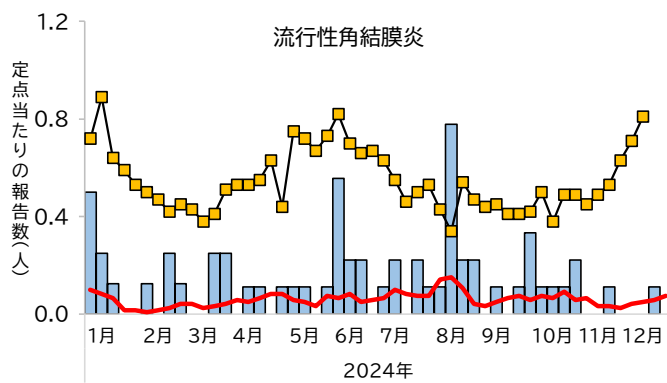
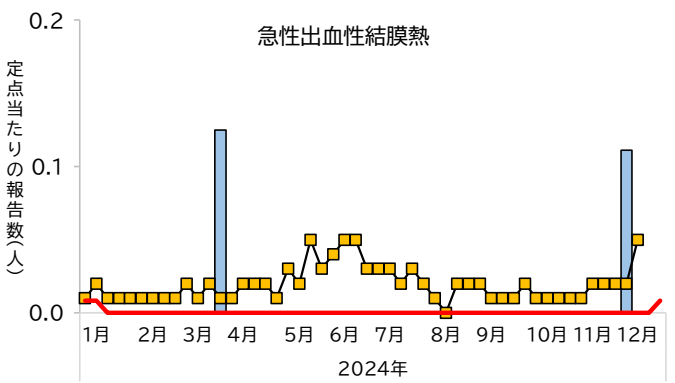
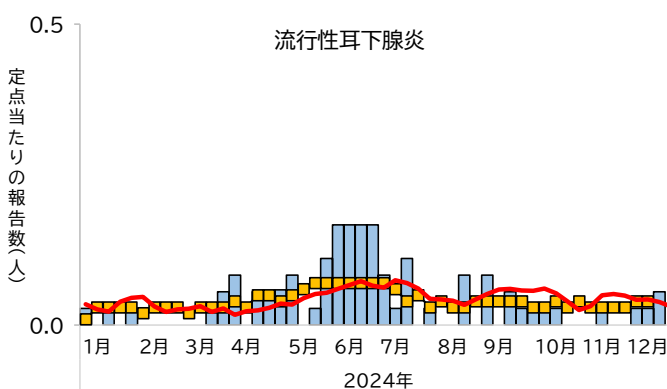
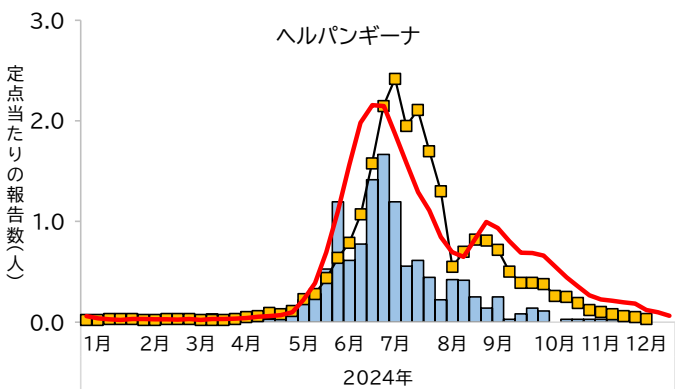
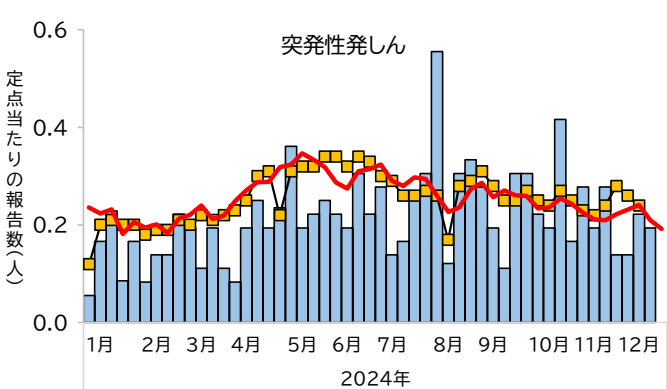
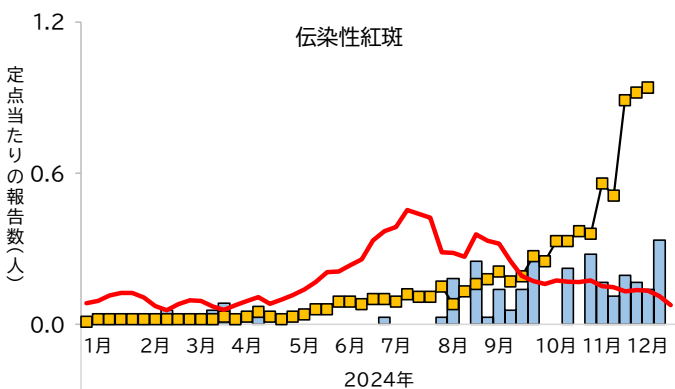
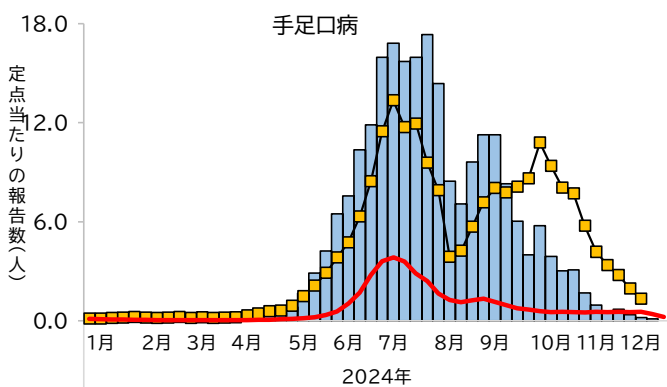
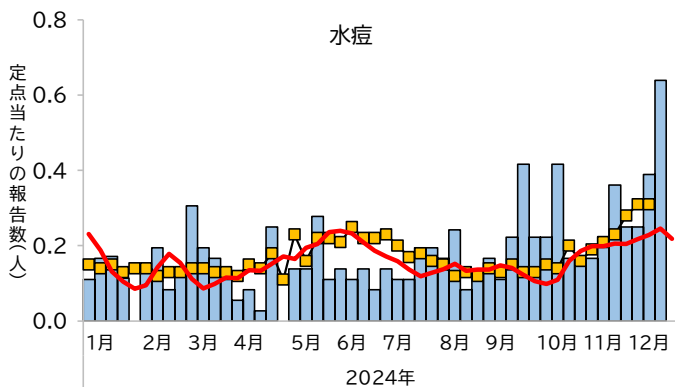
■ 滋賀県 ■ 全国 — 2019～23年平均値滋賀県



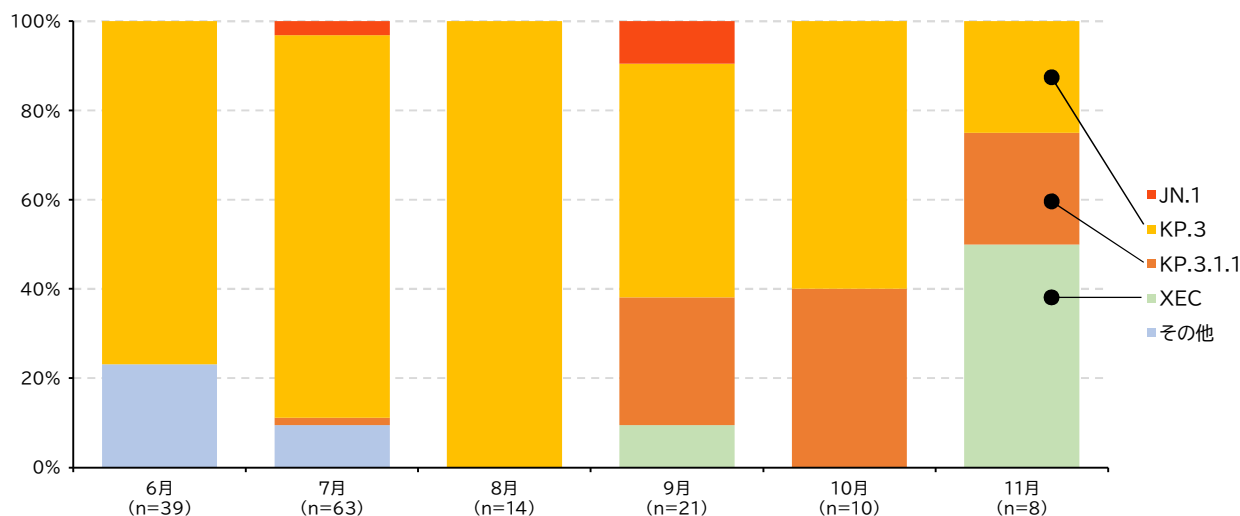
※過去5年分のデータがないため、『2019年～23年平均値滋賀県』の折れ線グラフは『2023年』の値を掲載しています。
 ※※COVID-19と同様に、平均値ではなく1年前のデータを掲載しています。COVID-19入院サーベイランスが開始された2023年9月(第39週)からのデータを掲載しています。

5-2. 定点把握疾患（五類感染症）の発生動向（全国は先週まで記載）

■ 滋賀県 ■ 全国 — 2019~23年平均値滋賀県



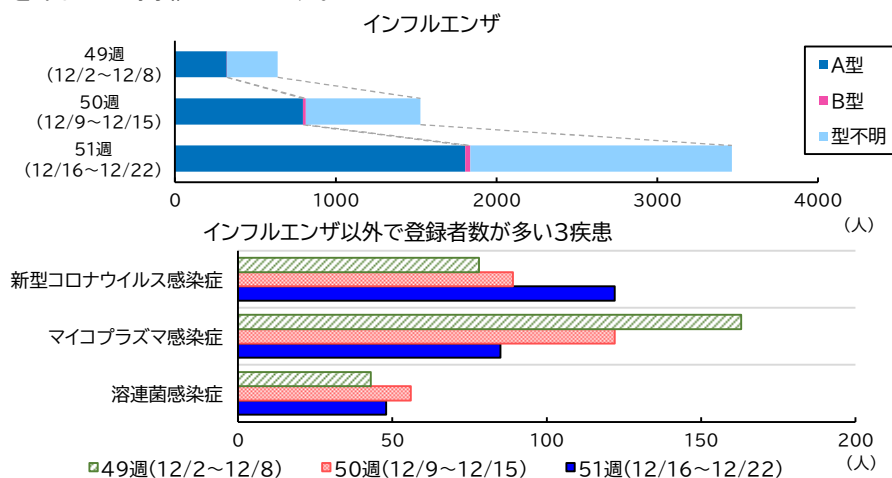
6. 【第51週更新】新型コロナウイルス感染症月別ゲノム解析結果 滋賀県（検体採取月別）



※解析結果が判明した週に更新します。直近は速報値であるため、値が変わることがあります。
 ※※WHOの分類に基づき計上しています。

7. 今週の学校等欠席者・感染症情報システム（保育園サーベイランス含む）概況（滋賀県）

滋賀県では、園および学校等により、感染症による欠席者等の情報を学校等欠席者・感染症情報システム (https://scl11.953862.net/schoolkoukai/view_all.php)へ毎日入力いただいています。入力いただいたデータを集計して掲載しています。



8. 参考情報

【全国情報】

『感染症発生動向調査 週報 (IDWR)』

<https://www.niid.go.jp/niid/ja/idwr.html>

『病原体検出情報 (IASR)』

<https://www.niid.go.jp/niid/ja/iasr.html>

『インフルエンザ様疾患発生報告 (学校欠席者数)』

<https://www.niid.go.jp/niid/ja/flu-flulike.html>

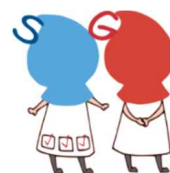
【届出対象疾患・届出基準】

『感染症法に基づく医師の届出のお願い』

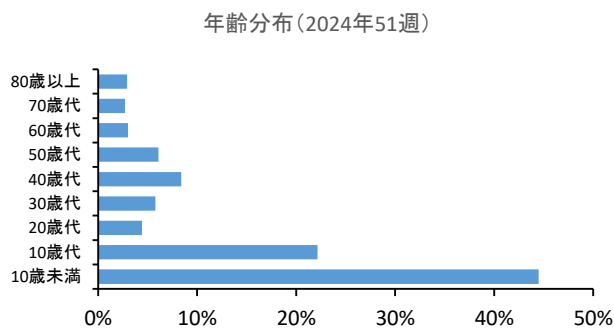
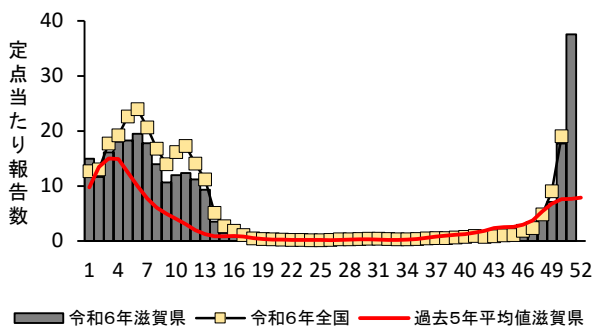
https://www.mhlw.go.jp/stf/seisakunitsuite/bunya/kenkou_iryuu/kenkou/kekkaku-kansenshou/kekkaku-kansenshou11/01.html

- 滋賀県感染症発生動向調査週報は、感染症法に基づいて県内の医師、定点医療機関および県内各保健所より報告されたデータを用いて、滋賀県衛生科学センター健康科学情報係において作成しています。

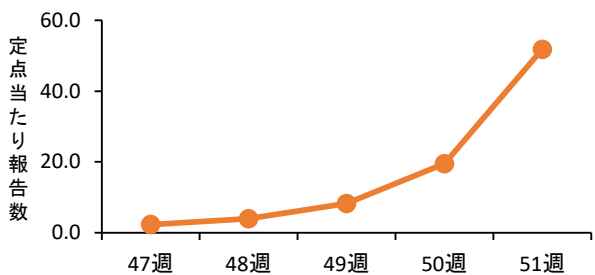
- 本情報は滋賀県感染症情報センターホームページに掲載しております。

滋賀県感染症情報センターHP：<https://www.pref.shiga.lg.jp/eiseikagaku/kansensyuu/>

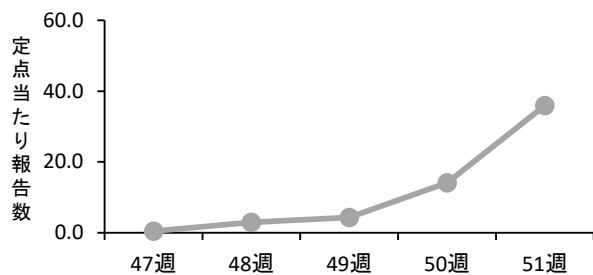
滋賀県 インフルエンザ感染動向 令和6年第51週



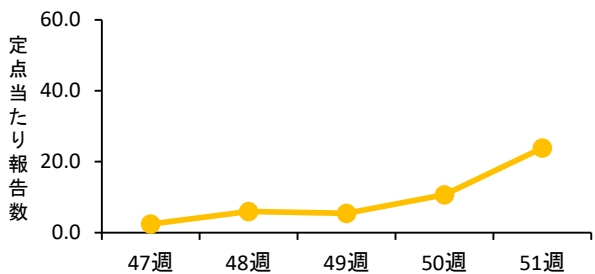
大津市



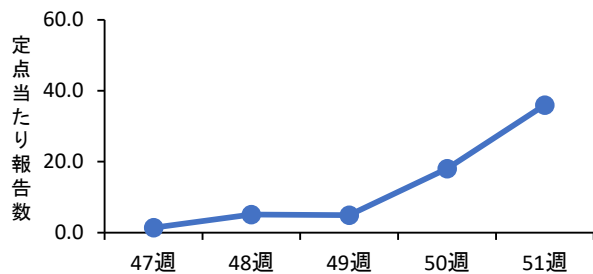
草津



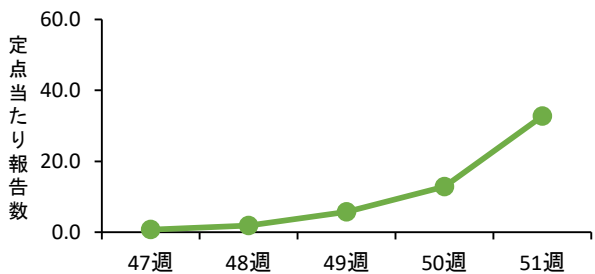
甲賀



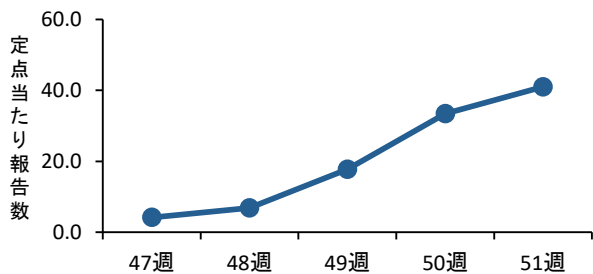
東近江



彦根



長浜



高島

