

滋賀県

社会福祉職 職員採用案内



滋賀で働く
あなた
社会福祉職が、
未来をはぐくむ！



滋賀県の社会福祉職ってこんなシゴトです

どこでなにをやる？

あなたの仕事が、滋賀の未来になる

琵琶湖がはぐくむ豊かな自然から、恵みを受けて発展してきた滋賀県。

その魅力を生み出し、発展させ続けるのに欠かせないのが、

滋賀に住む「人」です。

福祉を必要とするすべての県民。

とりわけ、**未来を担う子どもたち**。

社会福祉職は、彼らの笑顔を守ることができる職種です。

彼らを見守り、生きていくための最善のサポートを行い、

共に歩むことで、滋賀の未来となる彼らをはぐくみます。

そして彼らや地域の声を県政へ届け、よりよい未来を築く手助けを行います。



主に3つのフィールドで活躍！

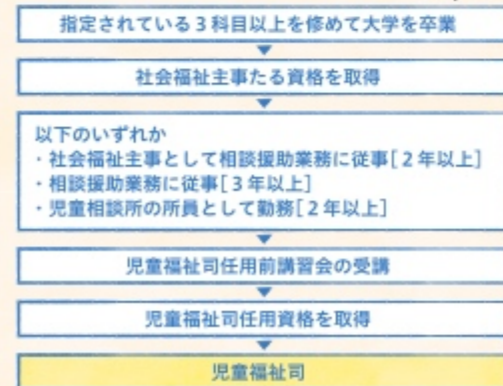
<p>県庁</p> <p>県民の福祉の向上を図るための全般的な業務を行います。また、現場や地域の声を県の施策へと反映させます。</p> <p>主な業務</p> <ul style="list-style-type: none"> 高齢者・障害者・児童福祉に関する業務 子ども・青少年の健全育成に関する業務 県の福祉分野の施策内容に関する業務 など 	<p>子ども家庭相談センター (県内4カ所)</p> <p>子どもが人権を尊重されて健やかに育ち、保護者が子どもを安心して育てられる環境づくりを進めています。</p> <p>主な業務</p> <ul style="list-style-type: none"> 養護や虐待・非行など子どもに関する相談への対応 子どもとその家庭の調査・判定結果に基づく必要な指導 子どもの一時保護、里親に関する業務 など 	<p>近江学園/淡海学園</p> <p>子どもたちの成長や自立に向けた支援を行いながら、子どもたちと日々の時間を共有し、共に歩んでいます。</p> <p>主な業務</p> <ul style="list-style-type: none"> 入所している子どもの生活支援 障害等の多様な状態の子どもに合わせた必要な支援 子どもが社会で自立するための職業訓練 など
--	--	--

ステップアップ！ 児童福祉司をめざそう！

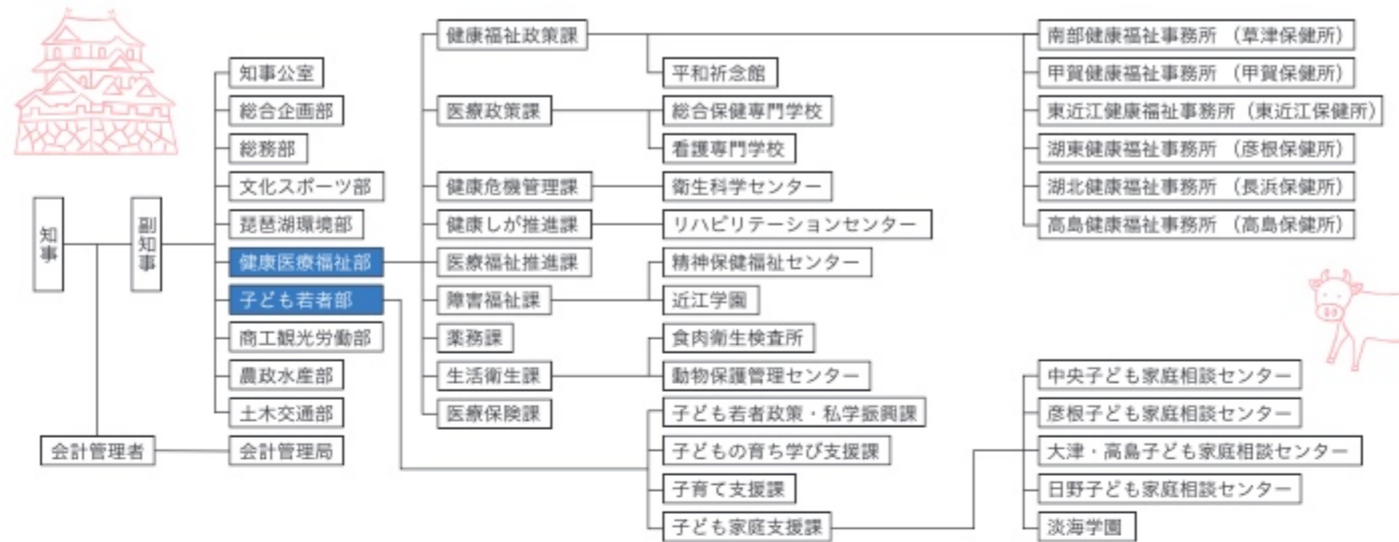
児童福祉司は子ども家庭相談センターに勤務し、子どもの福祉に関する相談対応、必要な調査や社会診断、助言・指導などを行います。医師など特定の資格を有する方や、指定の養成校や講習会を卒業・修了した方は、採用後、児童福祉司として任用されます。また、採用後に児童福祉司任用資格を取得することで児童福祉司としての任用が可能です。

採用後に児童福祉司になるには

これは一例です



令和6年度 行政機構図 (知事部局のみ)



勤務地はココ！

1 大津・高島子ども家庭相談センター

2 中央子ども家庭相談センター

3 彦根子ども家庭相談センター

4 日野子ども家庭相談センター

5 淡海学園

▶非行などの問題を抱えている児童や、家庭環境が理由で要支援となっている児童が、職員と寮舎で生活を共にしながら社会で自立していきけるようにする児童自立支援施設です。

6 近江学園

▶重度・重複障害、行動障害、発達障害等の多様な状態の児童のための福祉型障害児入所施設です。一人ひとりの成長に必要な支援を行いながら生活の質を向上させ、成長を支えます。

7 県庁

リアルな職場をのぞき見！

明日の滋賀の笑顔を支える



三浦 知也
近江学園
児童指導員
(入庁2年目)

学びを活かした支援で 子どもの笑顔を引き出す！

元々子どもが好きで、大学在学中に福祉への関心が高まったためこの職を志望し、入庁。近江学園で子どもたちの日々の生活をサポートしながら、担当の子どもそれぞれの課題解決に向けた取り組みや、家庭との連携を図っています。



大変だけど
やりがいを感じることは？

まだ経験が浅く、自分だけで対応できないこともあります。子どもたちができなかったことをできるようになり笑顔を見せてくれた時、とても嬉しさを感じます。

Senior's voice



松井 咲子
滋賀県社会福祉協議会
(派遣職員)
地域福祉課 地域養護・
はぐくみ係長
(入庁7年目)

毎日が応用の連続！ 幅広く県の福祉を支える



社会福祉協議会に派遣研修中。官民共同プロジェクトで民間への協力を仰ぐほか、養護施設退所後の若者の支援なども行っています。こうした人事交流の機会もあり、広く県民の福祉増進に寄与できるのが、この職の魅力だと感じます。

自分が成長したと
思えることは？

現在の派遣研修を通じて、県の側からは見えにくい受託側の考え方・動き方を実感できるのは、とても興味深い経験です。多面的な見方ができるようになりました。



森 一洋
近江学園
地域支援係長
(入庁21年目)

人の役に立つ喜びを 確かな手応えで感じられる

担当する業務は、子どもたちの入退園の調整や学園が実施する福祉サービスの利用受付・相談など、学園と地域の人とのつながりになるような内容が中心。支援を必要とする人の反応を直接感じることができ、やりがいにつながっています。



仕事のよさを
実感したエピソードは？

福祉を必要とする相談者を効果的な福祉サービスにつなげられ、家庭生活を維持できた事例があります。大きな問題に発展する前に早めの対応ができ、安堵しました。

Career Change

民間の施設からの転職で 思い描いていた職務に！

新井 知代

彦根子ども家庭相談センター
一時保護所 保護係 (入庁3年目)

令和2年 児童福祉施設(社会福祉法人)を退職
令和3年 1年間、専門学校に在学
令和4年 入庁・彦根子ども家庭相談センターに配属



10年ほど民間で働き、専門学校で改めて福祉を学んだ後、入庁。現在は子ども家庭相談センターで、様々な事情を抱えた子どもを一時的に預かり、安心安全な生活が送れるように支援を行っています。県の施設ということで堅いイメージがありましたが、何でも相談しやすい雰囲気の職場です。

✓ 転職のきっかけ

志望通りの福祉の現場だったけれど…

民間では、福祉を必要とする方に福祉サービスを直接提供する現場で働いていました。しかし自分も対象者を「支援の場につなげる」側の仕事をしたいと考え、福利厚生面でも魅力的だった地元・滋賀県の社会福祉職を志望しました。



ワークライフバランスの大切さを実感

念願の現在の職場では、充実した福利厚生のおかげで心身に余裕ができて、現場で働く良さを再認識できました。業務量に応じた人員配置になるよう配慮がされており安心できますし、休日や休憩を確実にとることができるのも心身の余裕につながっていると感じます。



✓ 入庁後 理想だった日々を実現！

- ✓ 安定した休日が確保できる！
- ✓ 有給休暇が希望通りに取りやすく、プライベートとの両立がしやすい。
- ✓ 充実した研修制度(外部研修含む)があり、やりたいこと、学びたい気持ちを実現・実行できる。
- ✓ 幅広い面から福祉の現場に関わることができる。

受験者の皆さんへメッセージ！

滋賀県の社会福祉職は、色々な経験を積みたい方に向いていると思います。
ぜひ一緒に、
子どもたちの笑顔を支えていきましょう！

業務内容、やりがい、
キャリアアップ…
先輩たちの
インタビューから、
仕事現場を見てみよう！



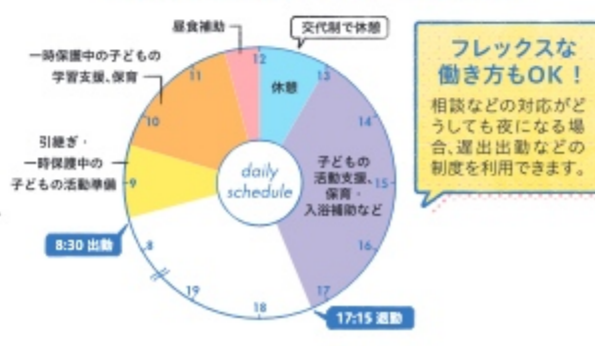
近江学園 日勤(早出)の例



近江学園 日勤(遅出)の例



子ども家庭相談センター勤務の例



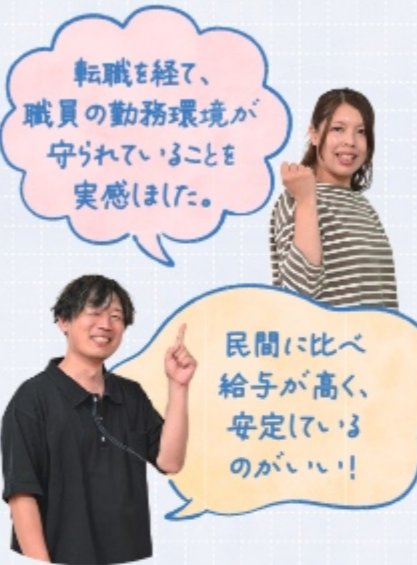
充実した職場環境

先輩たちのリアルボイスを聞く！

Real Voice



Q 勤務条件で、最も魅力を感じているのは？



転職を経て、職員の勤務環境が守られていることを実感しました。

民間に比べ給与が高く、安定しているのがいい！

年次有給休暇平均取得日数(令和5年)
13.5日 / 20日
夏季休暇平均取得日数(令和5年)
5.5日 / 6日

Q 共済・互助制度に加入していますか？



共済制度の保険は私ももちろん、周囲でも多くの方が加入されています。

職員互助会では、各種割引制度もあります！
例：ホテル宿泊割引など



Q 研修の内容とタイミングは満足ですか？



配属先ならではの研修が設けられており、業務に活かすことができます！

近江学園独自の研修があり、仲間との結束を深められました。

人材育成・研修制度

本県では、「人こそが最大の経営資源である」との認識のもと、人材育成に力を入れています。採用後は、政策研修センターが実施する新規採用職員研修や部独自の専門研修、職場でのOJTやサポーター制度等を通じて、基礎知識を身につけながら、安心して業務に取り組める環境が整っています。

政策研修センター研修

- ステップアップ研修
(新規採用時および昇任時等の研修)
新規採用職員研修(基礎コース：4月、フォローコース：10月)、主事・技師級3年目研修、主任主事・主任技師級研修 など
- 選択型研修(スキルアップコース)
行政法の基礎、残業なしの仕事術、A4一枚でまとめる資料作成術、アサーティブコミュニケーション、デジタル時代の情報発信とリスク対応 など

社会福祉職独自研修

- 社会福祉職員基礎研修(集合研修)
本県の健康医療福祉施策についての講義や先輩職員を囲んでの意見交換
- 社会福祉職員現地研修
近江学園、子ども家庭相談センター等での実習
- 部門研修(県内福祉施設現地研修)
- 児童福祉司任用前研修 など

サポーター制度(ブラザー・シスター制度)

新規採用職員や初めて異動となった職員には、配属された所属の先輩職員がサポーターとなり、日頃の業務をサポートします。

Q 子育て支援制度の中で便利なのは？



性別に関わらず、育児休業を取得する職員が多いです！

男性職員
育児休業取得率(令和5年)
77.4%
女性職員
育児休業取得率(令和5年)
100%



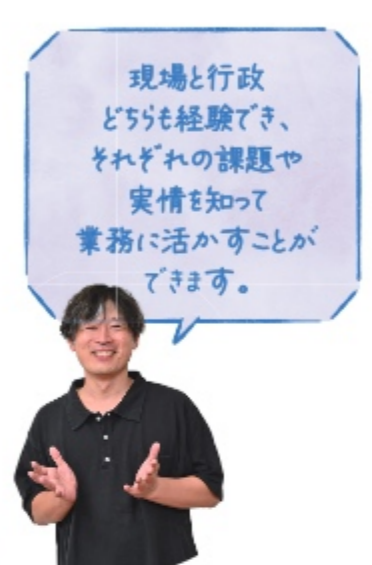
子育て支援制度

- 妊娠中の職員、出産前後の職員のための休暇等
妊娠中の職員のための休暇/産前休暇/産後休暇/配偶者出産休暇/男性職員育児休暇
- 子育て中の職員のための休暇等
育児休業/育児短時間勤務/部分休業/育児時間休暇/看護休暇/学校等行事休暇/育児支援時間/柔軟な働き方(時差出勤・在宅勤務・サテライトオフィス勤務)
- 育児休業を取得した職員のスムーズな職場復帰のための支援
県政情報の提供等/職場復帰前の面談
- 男性職員の育児など家事への参加の促進
知事からの応援メッセージ/お父さんの子育てプラン、イクボス面談

配属・異動・昇任

- 配属 新規採用時には、地方機関に配属されることが多くなっています。
- 異動 おおむね3年後には異動を実施しています。専門職員を育成する必要から、本人の希望も考慮し、比較的長期間の勤務になることもあります。

Q 配属・昇任に満足していますか？



現場と行政どちらも経験でき、それぞれの課題や実情を知って業務に活かすことができます。

様々な配属先があるので、多くの経験を積めます！

実際の職場環境は？
働きやすさは？
リアルなコメントと採用情報をあわせてチェック！

なるほど！



Working conditions

勤務条件

給料(令和6年4月1日現在)

採用試験の種類	採用時
福祉職(上級・大学卒業程度)	224,352円
行政職(上級・大学卒業程度)	217,579円

- 上記の額は、地域手当を含みます。また、新規学卒者を例にとったものですので、卒業後に職歴がある場合や大学院等を卒業している場合には、一定の額が加算されます。
- 扶養手当、通勤手当、期末・勤勉手当、時間外勤務手当、特殊勤務手当(子ども家庭相談センター等での相談業務に対して)、宿直手当等の支給があります。
- 近江学園、淡海学園、子ども家庭相談センター保護係等に勤務する場合は、給料月額に調整額の加算があります。
- 昇給は、原則として毎年1回行われます。

勤務時間

原則として、月曜日から金曜日の午前8時30分から午後5時15分までです。近江学園、淡海学園、子ども家庭相談センター保護係等では、宿直勤務を含むシフト制での勤務となります。

休暇など

年次有給休暇は、年20日(ただし、4月1日採用者は最初の年は15日)。特別休暇(病気・急引・夏季・結婚・産前産後・育児時間・ボランティア・配偶者出産休暇・男性職員育児休業等)、介護休暇、育児休業等の制度があります。

福利厚生

職員住宅(单身用・世帯用)

大津市内にある唐橋寮、坂本職員住宅をはじめ、県内に单身用住宅、世帯用住宅を備えています。

保健事業

職員の健康増進・元気回復を図るため、各種セミナーや健康事業を開催しています。また、余暇活動などへの支援も行っています。

サークル活動

文化系13、体育系14(令和6年4月現在)のサークルがあり、活発に活動しています。

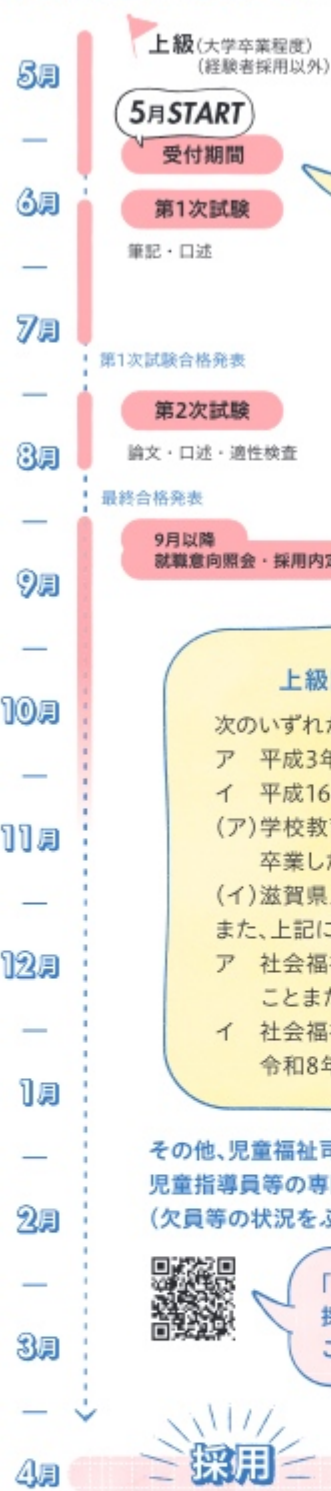
共済・互助会制度

病気、けが、入院、結婚、出産などに対し、給付や手当金を受けられるほか、住宅資金などの貸付制度もあります。

宿泊・保養施設

全国の地方公務員共済組合宿泊施設を組合員料金で利用できます。

採用試験スケジュール



Q1

受験申込は
どのようにすればいいですか？

上級試験はインターネットにより申込みを受け付けています。滋賀県職員採用ポータルサイトの受験案内のページから注意事項に従ってアクセスしてください。児童福祉司・児童指導員等の採用選考の申込方法は、滋賀県職員採用ポータルサイトの受験案内でご確認ください。

試験に関する

Q&A

※令和6年度の受験案内をベースに令和7年度版に置き換えて記載しています。詳細は、令和7年度の受験案内をご確認ください。
※その他ご不明な点は、人事委員会事務局(077-528-4454)までお問い合わせください。



「滋賀県職員採用ポータルサイト」でも「よくある質問」を掲載しています。チェックしてみてください！

Q2

採用予定人員はいつ決まるのですか？

例年5月上旬頃に決まります。決まり次第、滋賀県職員採用ポータルサイトに掲載します。

Q3

上級試験(大学卒業程度)社会福祉の受験資格は何ですか？

次のいずれかに該当すれば、受験が可能です。

ア 平成3年4月2日から平成16年4月1日までに生まれた者

イ 平成16年4月2日以降に生まれた者で次に掲げるもの

(ア)学校教育法に基づく大学(短期大学を除く。以下「大学」という。)を

卒業した者または令和8年3月31日までに大学を卒業する見込みの者

(イ)滋賀県人事委員会が(ア)に掲げる者と同等の資格があると認める者

また、上記に加え、以下のいずれかの資格が必要です。

ア 社会福祉法第19条第1項各号に該当する社会福祉主事の任用資格を有することまたは令和8年3月31日までに同資格を有する見込みであること。

イ 社会福祉士及び介護福祉士法による社会福祉士の資格を有することまたは令和8年3月31日までに同資格を有する見込みであること。

その他、児童福祉司、児童指導員等の専門職種試験もあります。(欠員等の状況をふまえて特別募集などで実施)



「滋賀県職員採用ポータルサイト」をご確認ください。

上級(大学卒業程度)(社会福祉区分)
合計700点満点

科目	方法等	配点
第1次試験	教養試験 択一式 ・27問必須回答+ 20問中13問選択2時間	100点
	専門試験 択一式 ・40問全問必須回答2時間	100点
口述試験	個別面接 (筆記試験で上位の者に対して実施)	100点

科目等	配点	
第2次試験	論文試験(1時間30分)	100点
	口述試験(個別面接・集団討論)	300点
	適性検査	-

採用実績

※令和6年度の実績状況です。最新情報については滋賀県HPでご確認ください。
※令和6年度より男女の別なし。

	採用予定人数	申込者数	第1次試験筆記試験 受験者数	第1次試験口述試験 対象者数	第1次試験 合格者数	第2次試験 受験者数	最終 合格者数	最終 競争率
令和6年度	10名程度	12	6	5	5	5	4	1.5
令和5年度	15名程度	21(9)	13(6)	11(5)	9(4)	9(4)	7(4)	1.9
令和4年度	13名程度	29(17)	21(12)	17(8)	13(6)	13(6)	12(6)	1.8

()内は女性



一緒に
働きましょう!

滋賀県健康医療福祉部健康福祉政策課

〒520-8577 滋賀県大津市京町四丁目1番1号
TEL.077-528-3511 FAX.077-528-4850
E-mail : ea00@pref.shiga.lg.jp

発行：2024年11月

WEBもCHECK!

滋賀県職員 採用ポータル 検索

<https://www.pref.shiga.lg.jp/kensei/jinji/saiyou/>

この印刷物は古紙/リブを配合しています
この印刷物は、ユニバーサルデザインフォントを使っています