

「民間施設を利用する子どもや保護者への支援の在り方調査」  
(途中経過結果) (概要)



# フリースクール等民間施設利用者に対するアンケート調査結果 (登録時回答)

○回答者数 (令和6年10月11日時点)

・児童生徒 119名 ・保護者 134名

○児童生徒の属性 (現在の学年)

【小学校】	1年生	6名	2年生	9名	3年生	15名	
	4年生	22名	5年生	13名	6年生	16名	
【中学校】	1年生	16名	2年生	23名	3年生	14名	計134名

※1 右記のとおり回答者を色分けしています。 子ども回答 保護者回答

※2 比率の標記は、各数値を小数点以下第2位で四捨五入しているため、比率の合計が100.0%にならない場合があります。

図1 フリースクール等民間施設利用のきっかけ（複数回答）（子ども回答 n=119）

※学年：学校に行きづらくなった時

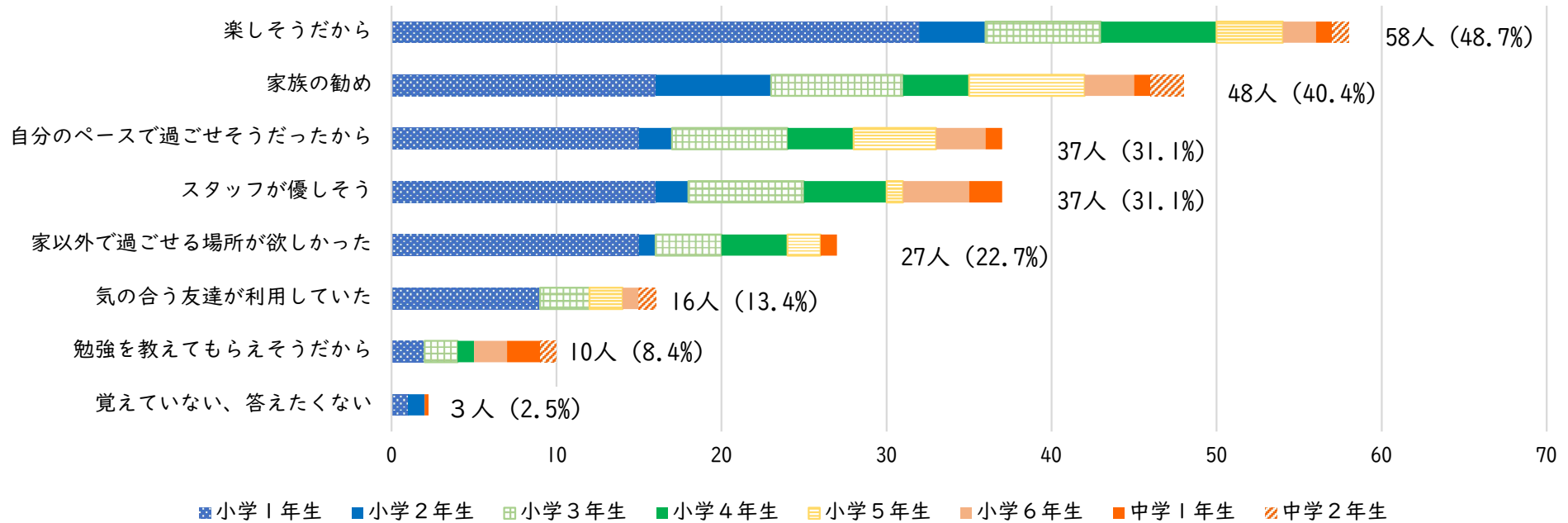


図2 利用するフリースクール等民間施設利用を選んだ理由（複数回答）（保護者回答 n=134）

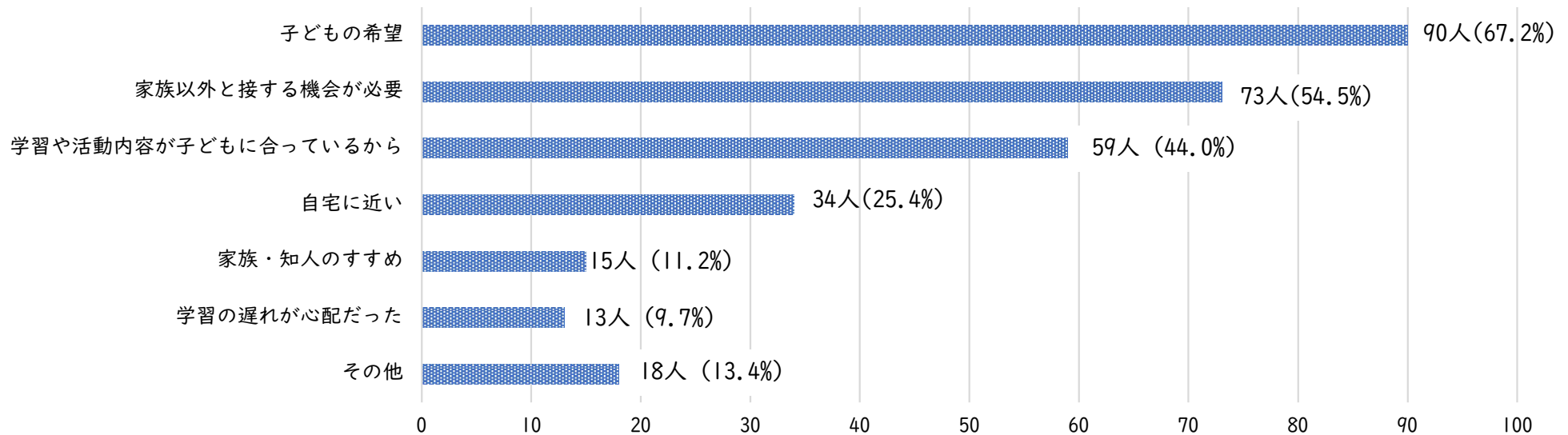




図3 フリースクール等民間施設を利用してよかったこと（複数回答）（子ども回答 n=119）

※学年：現在の学年

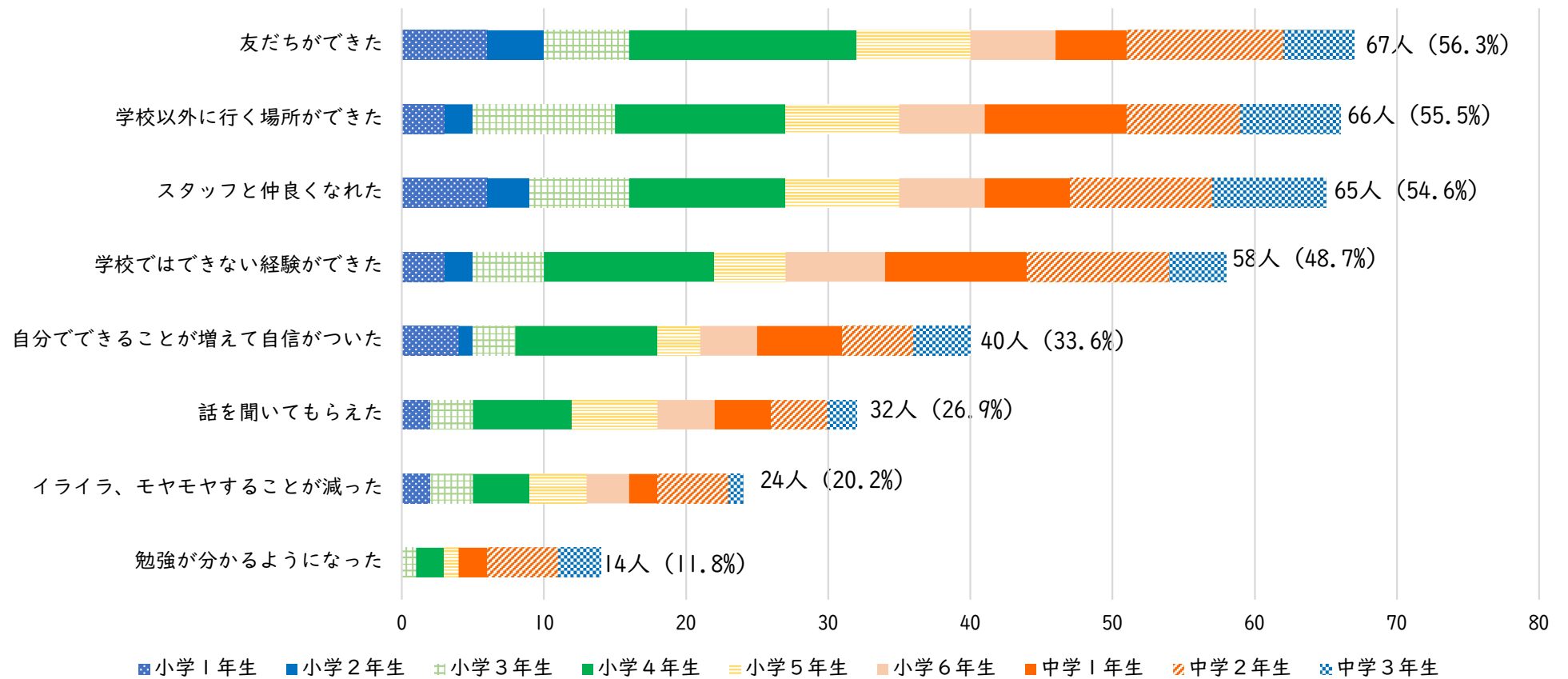


図4 利用上の負担（複数回答）（保護者回答n=134）

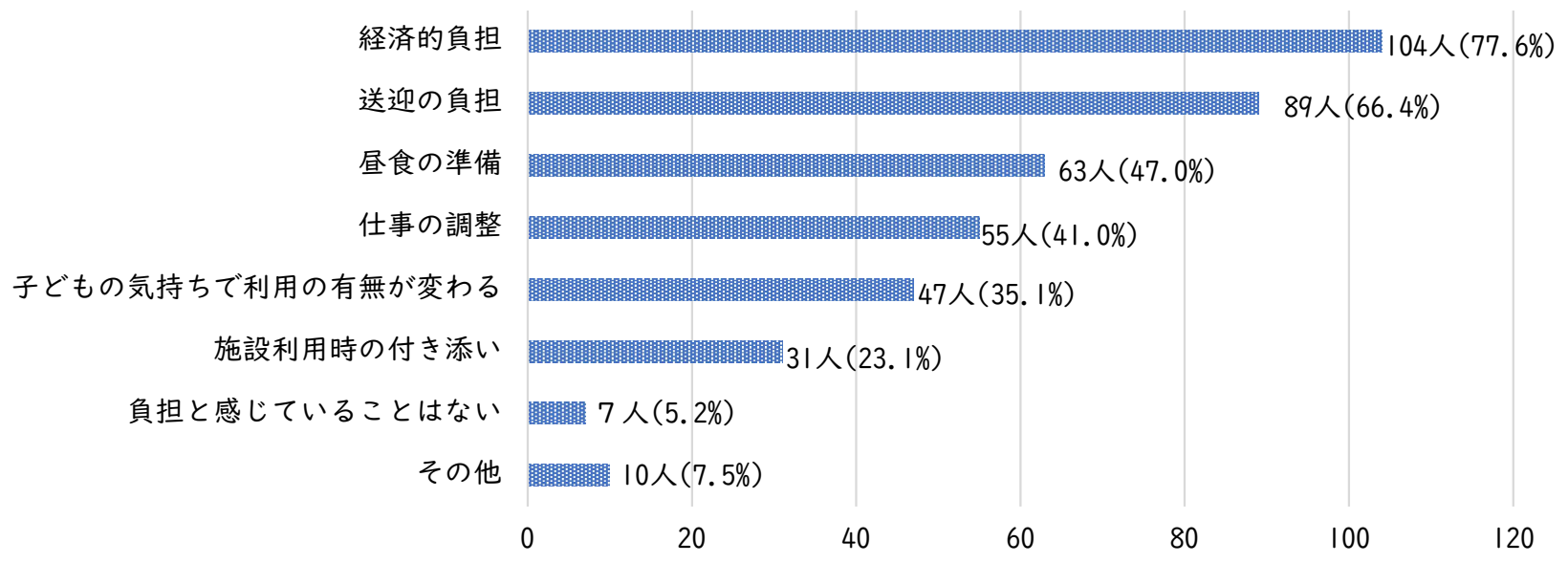


図5 毎月の負担総額（授業料、教材費、昼食代、交通費、活動費の合計）（保護者回答 n = 114）

※「分からない」と回答した分を除く

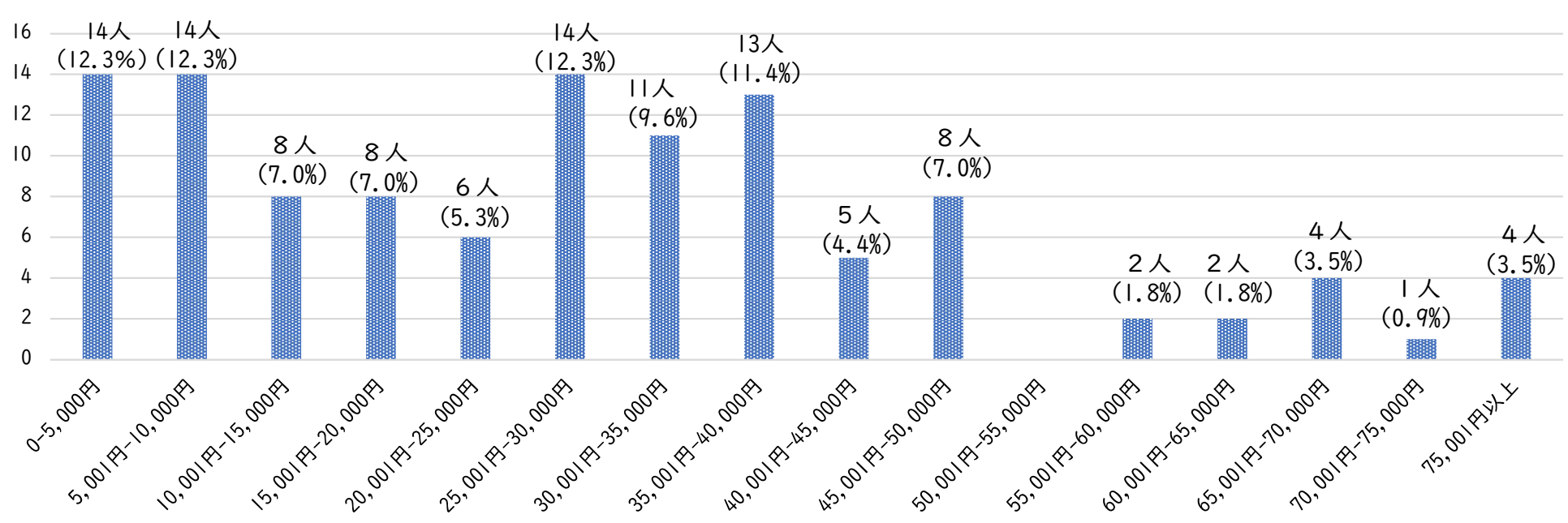


図6 世帯収入への影響(保護者回答 n=134)

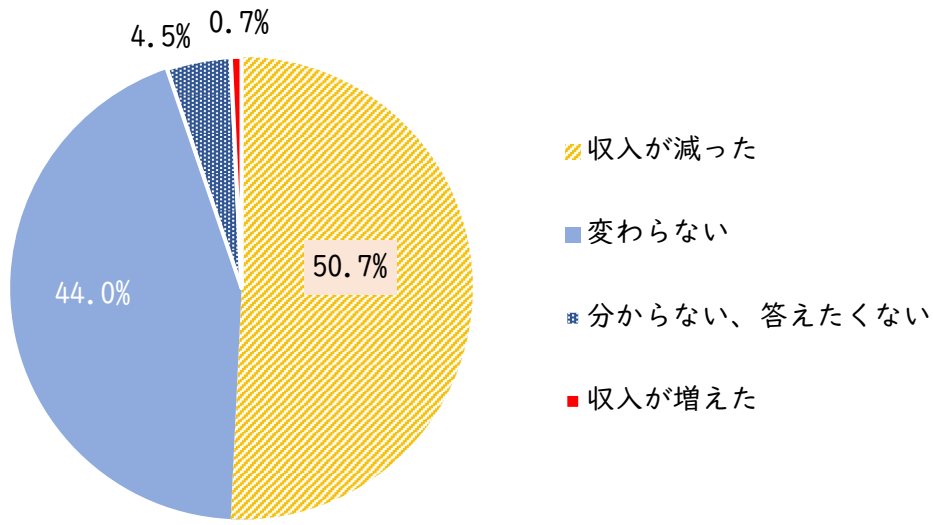


図7 世帯収入 (保護者回答 n=134)

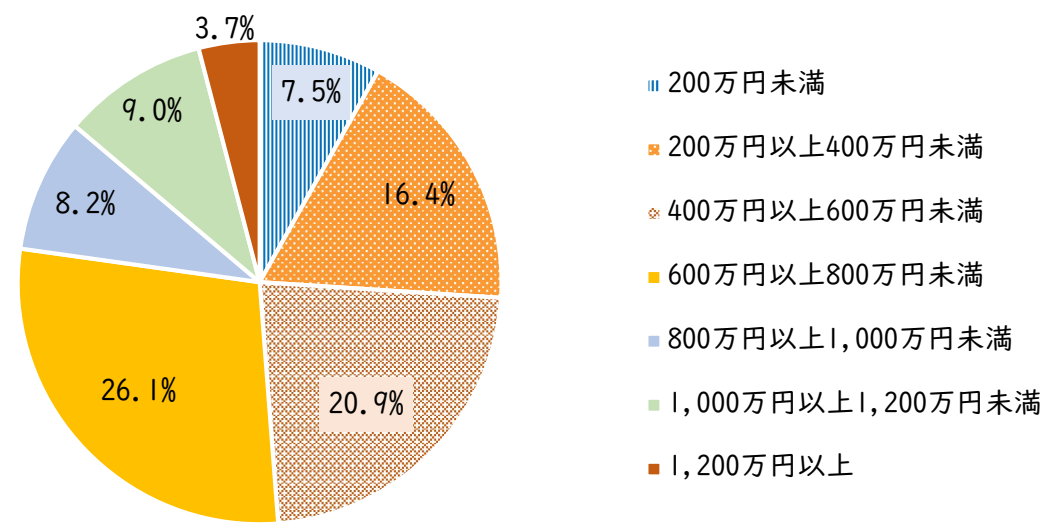
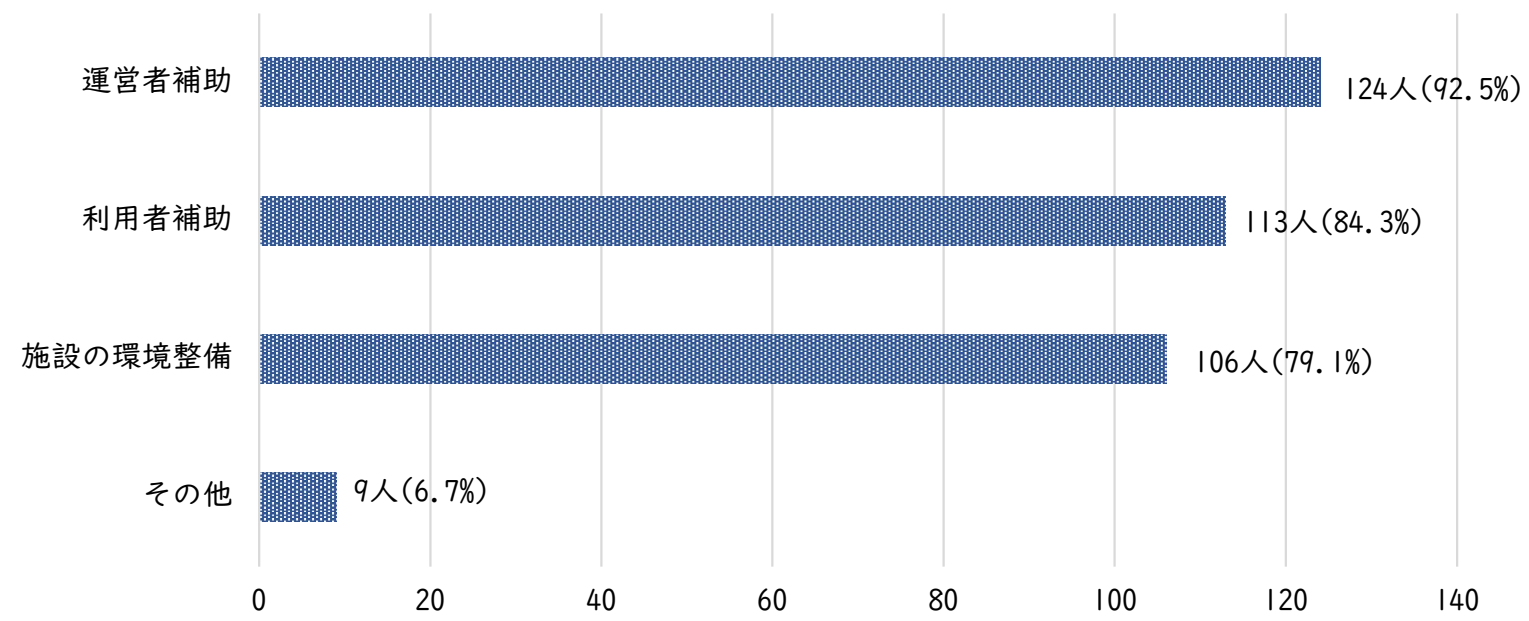


図8 フリースクール等民間施設に対して求める公的支援(保護者回答 n=134)



# フリースクール等民間施設利用者に対するアンケート調査結果 (4月～8月継続回答分)

○回答者数 (令和6年9月13日時点)

・児童生徒 68名      ・保護者 91名

○児童生徒の属性 (現在の学年)

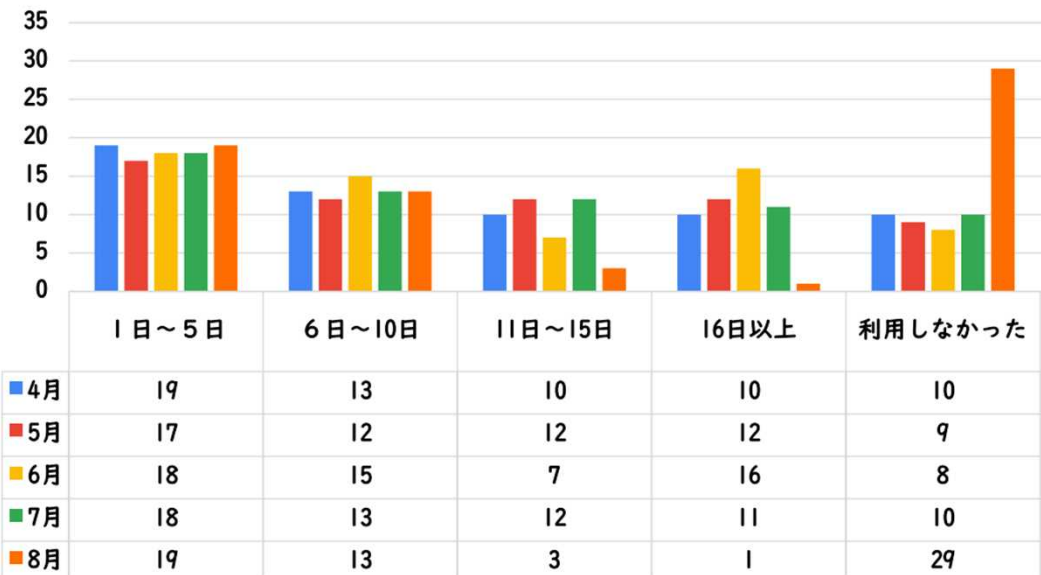
【小学校】	1年生 3名	2年生 7名	3年生 10名	
	4年生 16名	5年生 11名	6年生 10名	
【中学校】	1年生 11名	2年生 13名	3年生 10名	計 91名

# フリースクール等民間施設利用者に対するアンケート調査結果(継続回答集計)

(4月から8月利用分の継続回答した子ども・保護者の集計結果)

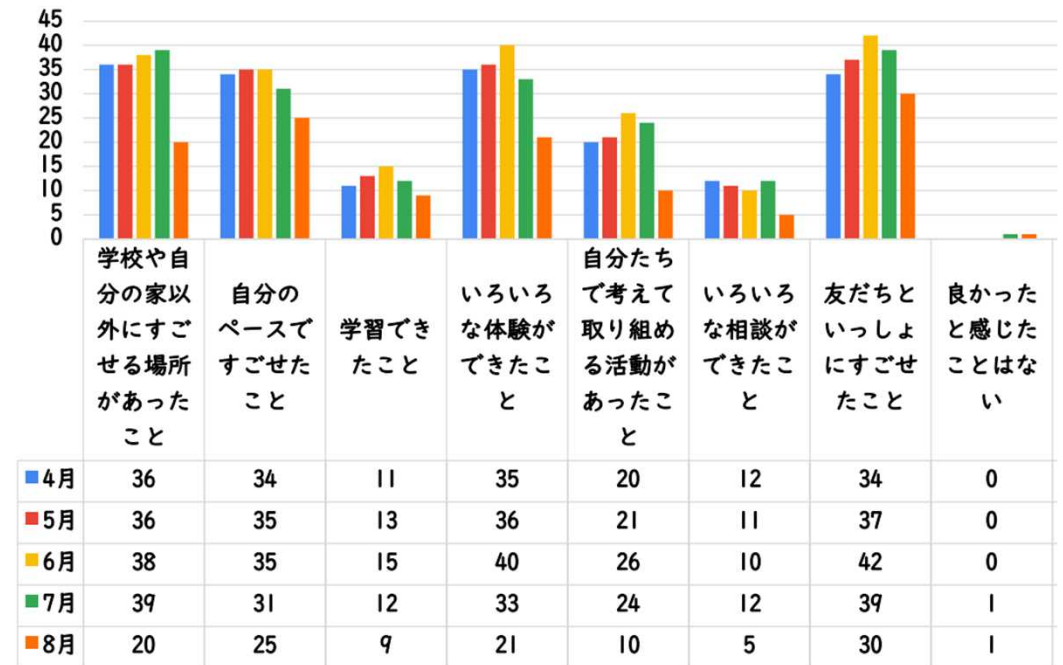
## (1) 子ども回答結果 (n=68)

図1 利用日数



※「答えたくない」と回答した分を除く

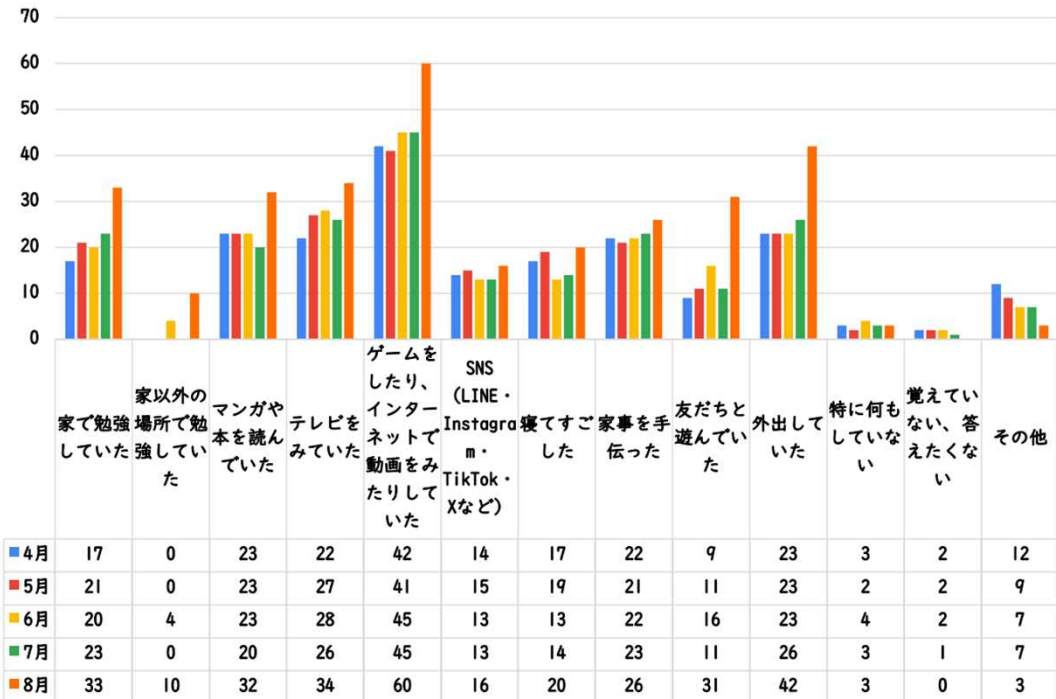
図2 施設を利用してよかったこと



- いずれの月も「1日～5日」施設を利用する子どもが最も多いが、8月は4割以上の子どもが「利用しなかった」。
- 施設の利用でよかったことは、半数以上が「学校や自分の家以外に過ごせる場所があったこと」、「友達と一緒に過ごせたこと」と回答。



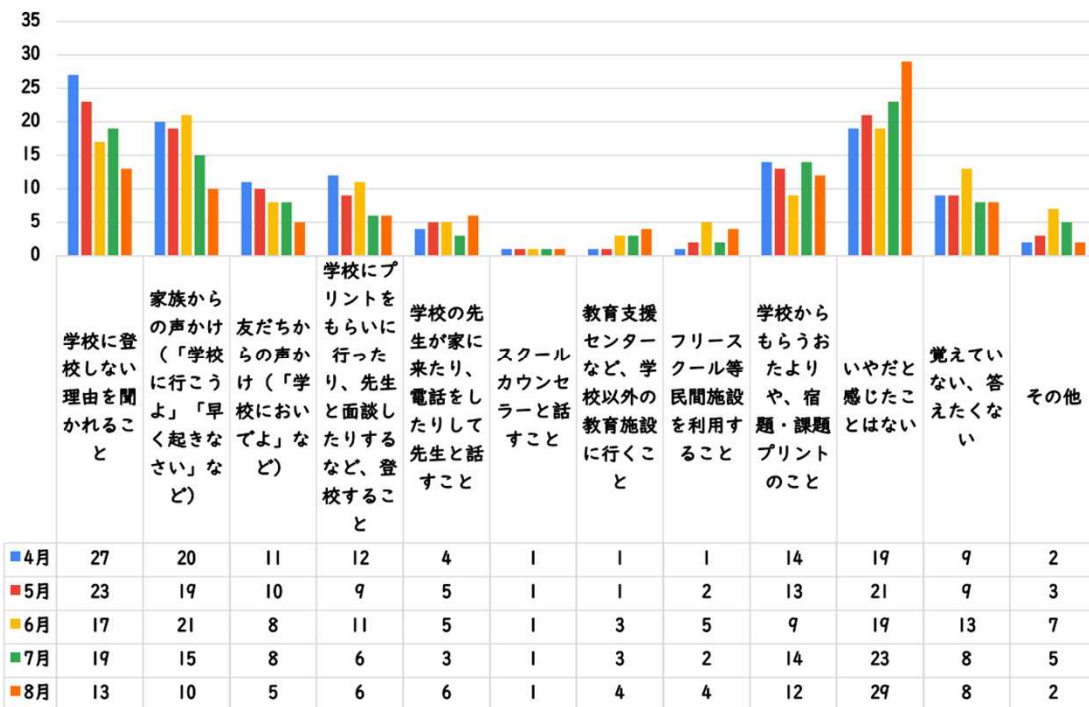
図3 施設を利用しない日の「昼間」の過ごし方



・約9割の子どもが施設を利用しない日の昼間は「自分の家」で過ごす回答。  
 ・半数以上の子どもが「ゲームやインターネットの動画を見て」過ごす回答。  
 ・次いで、「テレビをみていた」、「マンガや本を読んでいた」、「家事を手伝った」となっている。

・嫌だと感じたことについて、「学校に登校しない理由を聞かれること」、「家族から学校に行こうよなどの声かけ」、「学校からもらうおたよりや、宿題・課題プリント」と回答している子どもが多い。

図4 その月、嫌だと感じたこと

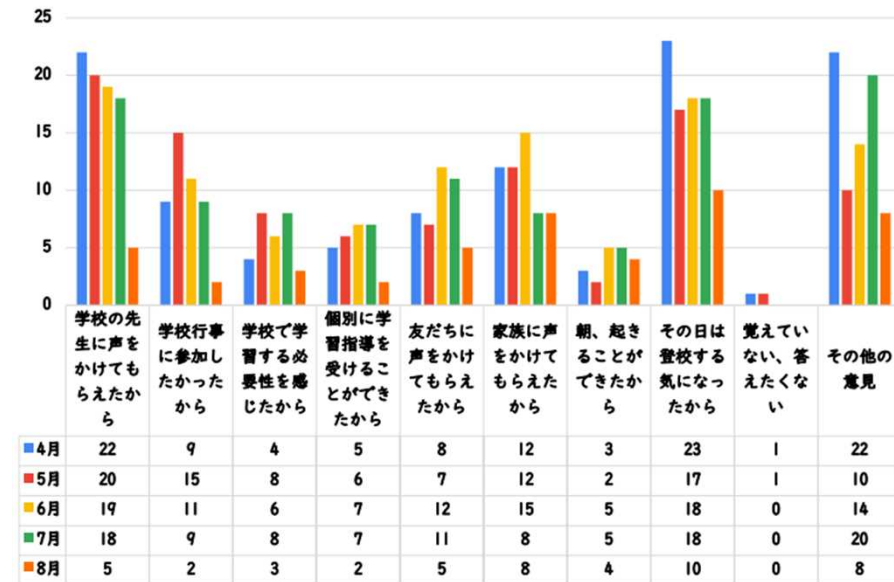


## (2) 保護者の回答結果 (n=91)

### 図5 子どもの登校状況

	4月		5月		6月		7月	
	人数	割合	人数	割合	人数	割合	人数	割合
1日以上登校した	64人	70.3%	56人	61.5%	57人	62.6%	60人	65.9%
登校していない	25人	27.5%	33人	36.3%	32人	35.2%	29人	31.9%
わからない、答えたくない	2人	2.2%	2人	2.2%	2人	2.2%	2人	2.2%

### 図6 登校のきっかけ



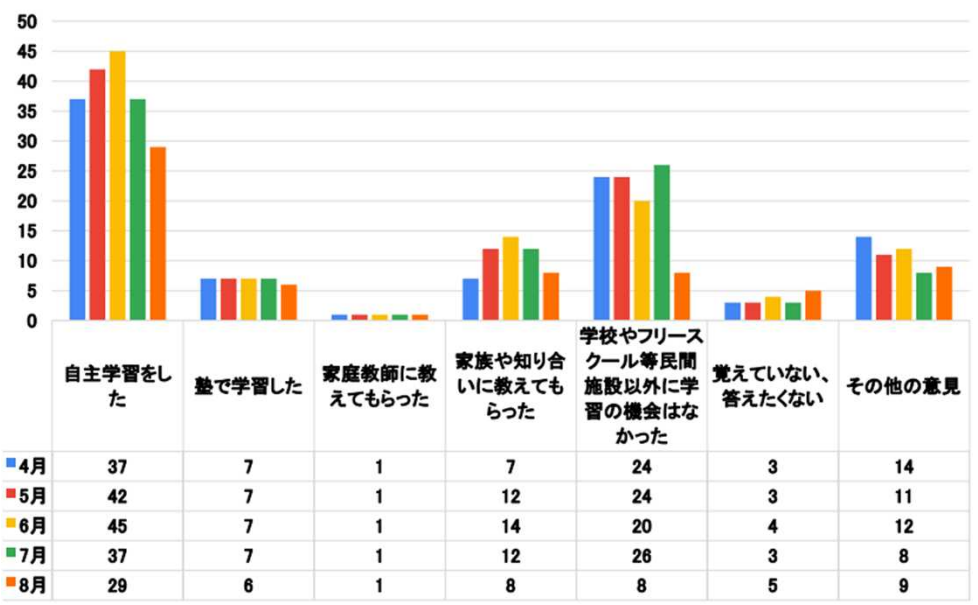
- 登校した日数として最も多いのは各月「1日～5日」。1日も登校していない子どもたちは、各月3割前後である。
- 登校できた理由としては、「その日は登校する気になったから」が多い。
- 声かけに関しては、「学校の先生からの声かけ」がきっかけだという回答が徐々に減少するのに対して、「友だちに声をかけてもらえたから」の回答が4月よりも6月、7月の方が増加している。

図7 フリースクール等民間施設利用状況

		4月		5月		6月		7月				
利用した	1日～5日 (週に1日程度)	25人	27.5%	84.7%	27人	29.7%	88.0%	23人	25.3%	85.8%	27人	29.7%
	6日～10日 (週に2日程度)	19人	20.9%		21人	23.1%		23人	25.3%		21人	23.1%
	11日～15日 (週に3日程度)	16人	17.6%		14人	15.4%		10人	11.0%		15人	16.5%
	16日以上 (週に4日程度)	17人	18.7%		18人	19.8%		22人	24.2%		15人	16.5%
利用しなかった		12人	13.2%	8人	8.8%	10人	11.0%	12人	13.2%			
わからない、答えたくない		2人	2.2%	3人	3.3%	3人	3.3%	1人	1.1%			

○ 各月、「週に1日程度」の利用が最も多く、次いで「週に2日程度」、「週に4日程度」となっている。

図8 学校やフリースクール等民間施設以外での学習の機会



○ 「自主学習をした」という回答が最も多い。  
 ○ 「学校やフリースクール等民間施設以外に学習の機会はない」とだけ回答したのは  
 ・ 4月：21人 (27%) ・ 5月：23人 (29%)  
 ・ 6月：17人 (22%) ・ 7月：25人 (32%)



図 9-1 子どもの良い変化の有無

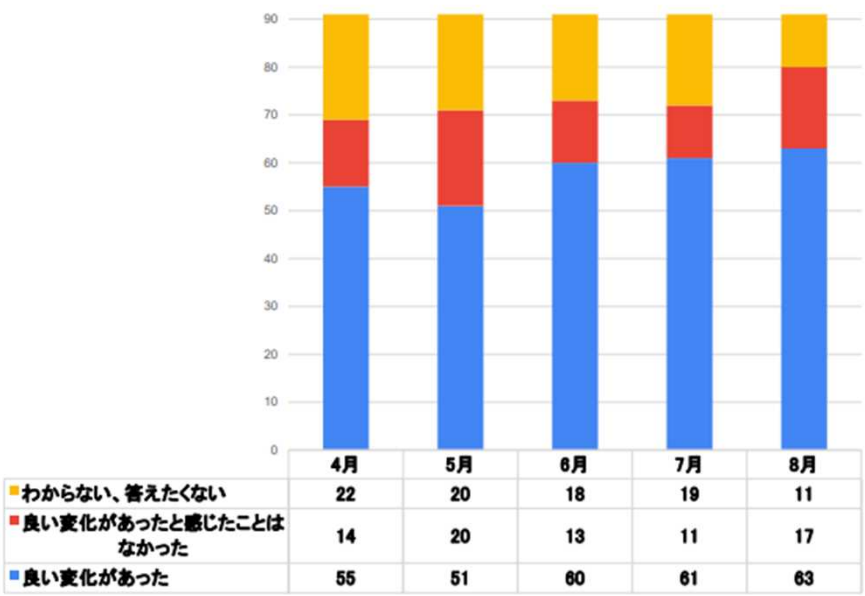
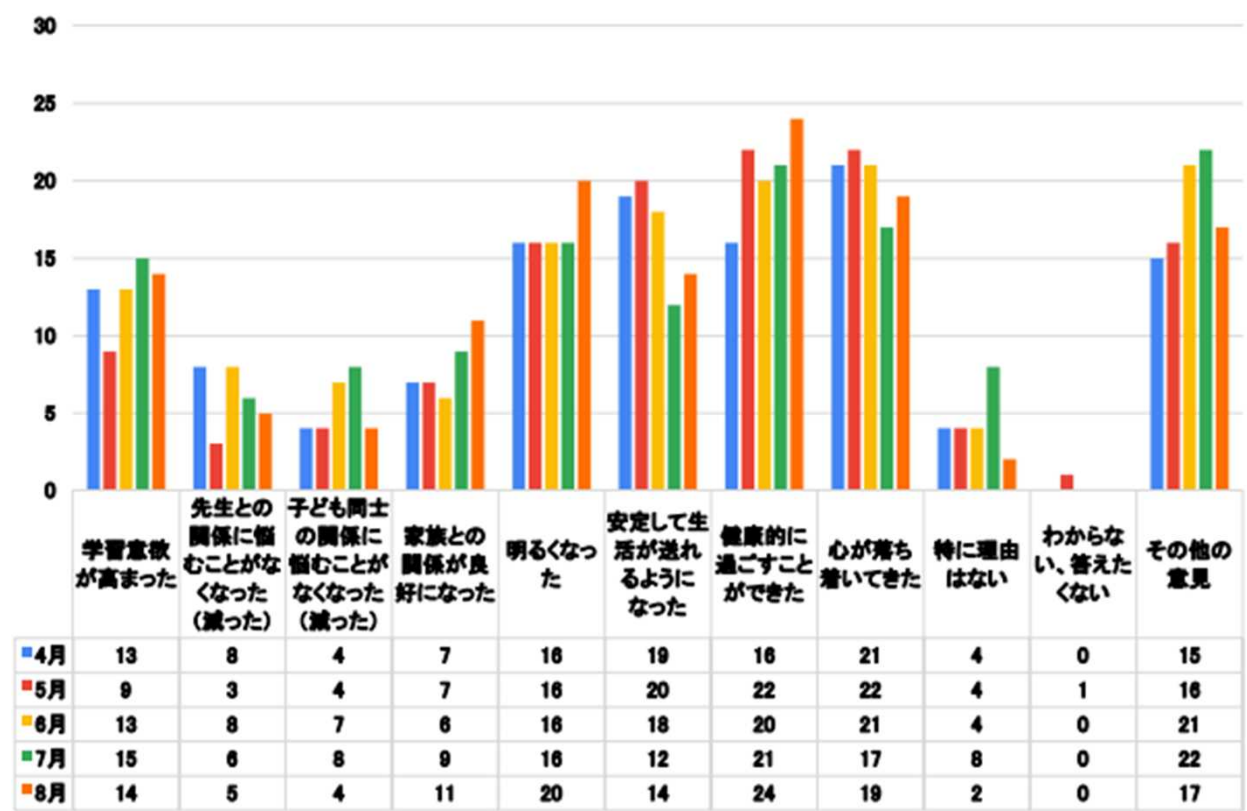


図 9-2 子どもの良い変化



- 各月半数以上の保護者が子どもの良い変化があったと答えている。
- 良い変化があったと感じた理由は、「安定して生活が送れるようになった」、「健康的に過ごせるようになった」、「心が落ち着いてきた」、「明るくなった」が多い。