

OUMI TRIP

おうみ

今どき近江を
旅して

これだけ知っていればOK!

HOW TO 街道トリップ

1603
|
1868

いまがアツイ!
西国三十三所/
観音巡礼

舟も使って巡る 湖国ならではの六寺へ

「近江」ってどんなところ? 近江旅 最旬ガイド

土山宿 | 水口宿 | 石部宿 | 草津宿 | 大津宿 | 北国街道 | 北国海道
柏原宿 | 醒井宿 | 番場宿 | 鳥居本宿 | 高宮宿 | 愛知川宿 | 武佐宿 | 守山宿

リクルート情報「きみも今日から近江商人！」

近江いまどきNEWS「巨星墜つ 俳聖芭蕉翁 逝去」

読者投稿「夢の空へ! クラウドファンディング」

※1 「井伊直弼画像」(部分)彦根 清凉寺所蔵 画像提供:彦根 清凉寺 / DNPartcom

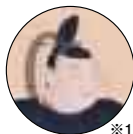
※2 「国友一貫斎関係資料」提供:長浜城歴史博物館

埋木舎出版

Special
Interview

NEW 彦根藩主

井伊直弼



※1

国友一貫斎

東洋のエジソン

井伊直弼公のホームグラウンド「彦根城」をのぞき見!



※2



すべては近江の、世の太平のため――

まずは、彦根藩主への就任、おめでとうございます。

― わしは、隠居された父上の14番目の息子として生まれたから、まさか藩主になるとは思っておらんのだ。彦根藩が始まって以来、直政公から始まり、この彦根の地はずっと我が井伊家が治めておる。先日來、北は伊香郡の中河内から南は蒲生郡、湖上の竹生島も含めて、領地をくまなく巡り、領民を視察しており、身が引き締まる思いじゃ。

藩主になる前はどうかされていたんですか？

― 17歳から32歳まで、埋木舎にて過ごしておった。茶の湯や和歌、鼓に明け暮れたもんじゃから、「茶歌ボーン」と揶揄されたこともあったがな。文化面だけでなく、居合も免許皆伝しとるぞ。今のわしはこの15年の下積み時代があつてこそのもものと思つておる。

藩主になって大変なことは？

― 水戸藩主の徳川齊昭殿が、牛肉の味噌漬けである当家秘伝の反本丸を所望されておるが、仏の教えに従い牛の殺生を禁じた故、贈ることができぬ。断つても諦めてくれぬのに、ほどほど困り果てておる。最近、首筋がひやりとすることもあつて…。

今後の展望は？

― 幕府からの知らせでは、先般江戸湾の入り口の浦賀に、黒船なる異国の巨大な船がやってきており、我が国の港を開くべしと迫つておるとのこと。わしも急ぎ江戸に戻り「かの国と対立するのは厳しそうだから、積極的な交易と開国をしてみてもどうか」と、上様に申し述べようと思つておるところじゃ。ただ、異国を

「井伊直弼画像」(部分)
彦根 清涼寺所蔵 画像提供：彦根 清涼寺 / DNPartcom



井伊直弼

文化12年10月29日生まれ。35歳で彦根藩主となる。多趣味で、居合では新心新流を開き、茶道では石州流に一派を立てた。『茶湯一会集』にて「一期一会」の言葉を広める。真面目な性格で決断力がありすぎるために、厳しい処罰を下しがちなので、回りの反感を買わないか心配なところ。

※このインタビュー後、直弼公は江戸城桜田門付近で凶刃に倒れたと一報が入りました。ご冥福をお祈りします。

撃退しようという一派もあるようだし、厳しい政局運営になりそうなんじゃ。家康公が幕府を開かれてからおよそ250年、天下は大乱もなく、平穏な世が続いておつたというのに。上様をお支えし、規律を重んじ、太平の世を保つことが、譜代筆頭でもあるわしの使命と心得ておる。

最後に一言お願いします。

― 今回のインタビューも一期一会、互いに相手思いやり、心を尽くし、一つひとつの出会いを大切にしたいものじゃな。

NEW 彦根藩主

井伊直弼

豊かでおだやかな国を 次世代へつなぐ

Special Interview

新たに彦根藩主となられた、井伊直弼公。そして、新たな発明を生み出し続ける国友一貫齋さん。日本を代表する近江出身のお二人に、じっくりとお話をうかがいました。

国友一貫齋

東洋のエジソン



国友一貫齋

安政7年10月3日生まれ。17歳で家督を相続する。国学者、医学者である平田篤胤とも親交がある。当代一流の技術者かつ発明家であり、その好奇心と知識で鋼製弩弓や神鏡、玉燈など、様々なものを作り出している。

武器づくりよりも、もっと面白いことがある。

あの鉄砲で有名な坂田郡国友村のご出身で、若くして才覚を現していたそうですね。

― ほうや。代々鉄砲鍛冶を営んでいる家のせがれとして生まれたんや。ただ、若いときに彦根の殿様が直接わしに大筒の注文をされたことで、村の年寄りらと

もめてもうてな、訴訟で江戸に呼ばれたんや。

江戸まで行ったんですか。それは大変でしたね。

― 裁判は勝ったさかいえんやけどな。ほれよか江戸ではオランダからの舶来品だの、おもしろいもんをぎょうさん見させてもらったんや。ほん時に見た風砲を改良して作ってみてな、威力の増した空気銃を名付けて、各地の殿様方にも納め申した。鉄砲しか知らなかったけど、新しいモノづくりは楽しいのう。ほうほう、この気砲を使って、空気に「重さ」があることも調べたんや。すごい発見ですね。

他にはどんなことをされているんですか？

― 今は天文学にこつててな、尾張の家老様んとこで見たテレスコップ遠目鏡(※反射望遠鏡)ちゅうもんを自分で一からこしらえたんや。これがまあおもしろうてな、月の模様や木星やら土星もハッキリ見えるんや。木星や土星には、なんやちつさい星がくつついてんのも見えたなあ。

あ、ほれとな、太陽には黒点つちゅう黒い点々があるんやで。多い時も少ない時もあるし、10日ほどかけて動いてる。天気のおええ日に観察を続けとつたら、1年以上たつとつた。よかつたら記録を見やんせ。

今後の展望は？

― 最近、天気が悪うて稲の実りもあかんくてな、ここ数年は姉川の氾濫もあつたし…。皆のものを食わすために、このテレスコップも手放さなあかんと思つてる。彦根の殿様にも1つ買ってもらいたいんやけどな。

最後に一言

― 空を飛ぶための機械の設計もしたことがあるんや。いつかあの大空を飛んでみたいもんやなあ。失敗を重ねても、思いを強く持つて、努力を続けたら、いつかは成功するんやで！

彦根城のホンマのことQ&A

庶民はどこまで入れますか？

中堀にかかる橋から先には入れません。ただし、御用商人や下働きの者は番所で行証を見せて、城内に入ることができます。

実際お侍さんって普段何してるんですか？

平和なこのご時世、戦う仕事はなくなりました。その代わりに下級武士（足軽）は番所での監視や役所の事務、城の補修工事などを行い、上級武士（重臣クラス）は裁判や法令の整備など、藩全体の安定・発展のための政治に取り組んでいます。また、武士の本分として武芸に励むとともに、茶道や和歌など文化的な活動もしています。

彦根藩家中法度アレコレ

- 華美な服装禁止。身だしなみはキッチリと。
- 返済能力を上回る借用は厳禁。
- 仮病欠勤には極秘調査が入る！
- 城下から2・3里以上離れる場合は要許可申請。
- 踊りや相撲興行は禁止。
- 葬儀は簡素にする。
- 旅先で彦根藩士の評判を落とさないよう節度ある行動を。

お侍さんはツライよ。

いいなおすけ
井伊直弼

公のホームグラウンド「彦根城」をのぞき見！

馬屋

お殿様が参勤交代で江戸から帰ってくる度に將軍様からいただく馬を管理。いわゆるスーパーカーの車庫。

重臣屋敷

約30の重臣屋敷エリア。重臣一家と家臣達が住む。偉いほど敷地が広い！

藩校

15～30才くらいの武士の子息が学んでいる。

中堀

堀での魚釣り禁止！

城下町のルール

- 花火、賭け事、富くじ、夜歩き禁止
- 身元が不確かな人は居住不可
- 船遊びをして、鼓や三味線などの鳴り物厳禁
- 結婚式を妨害する者は厳罰
- 街道や川をきれいに

ここからシークレットゾーン！

HIKONE CASTLE REPORT

われら庶民がいつも見ているけど、足を踏み入れることができない彦根城。今回、当編集部が度重なる交渉の末、特別に許可をもらい、潜入取材に成功！

お殿様も一生に一度しか上りない？



私たちが普段仰ぎ見ている立派な建物。お殿様の住まいかと思いきや、なんとお殿様も上るのは藩主就任後の1度だけ！最上階で領地を見渡し、藩主の責任を確認するのだそう。建物内には歴代藩主の甲冑などを収めている。

天守

表御殿

お殿様が重臣の方々と政務を行っている。儀式で使うため、家臣揃って観劇ができる能舞台も完備。また、奥はお殿様の住まいになっており「職場」住居」なので、通勤時間ゼロ！お殿様が参勤交代で江戸にいらっしゃる時には御殿は閉鎖、オフィス機能は当番家老の屋敷に移される。なおご正室とご嫡男は常に江戸のお屋敷にいらっしゃるので、お殿様が彦根にいらるときは別居状態。

実はココがお殿様の

オフィス兼住居

風光明媚なお殿様のプライベートガーデン



プライベートガーデン

玄宮園

家臣達とのお茶会や歌会が開催される、お殿様の心の安らぎの場。馬や弓の稽古も行われ、お殿様の文武の鍛錬の場にもなっているとのこと。少し緊張するが、ここにお呼ばれされることは家臣にとって褒美であり、ステータスでもある！

尾末町屋敷 (埋木舎)

おすえちようやしきうもれぎのや
お殿様のお子様方が住んでいるお屋敷。直弼公が名付けたことにより、「埋木舎」の名称の方が有名になっている。直弼公はここで17歳から32歳までを過ごし、茶の湯や和歌、謡曲の教養を磨いたのだそう。

“埋もれなかった”

直弼公ご成育の地！

淡海おうみ祈りの旅

舟も使って巡る湖国ならではの六寺へ

西国三十三所 観音巡礼とは？

始まりは今から千年ほど前、徳道上人が設けた三十三の霊場が起源。紀伊、和泉、河内、大和、山城、近江、丹波、摂津、播磨、丹後、若狭、美濃にまたがる三十三所すべてを巡ると「満願」となり、極楽に導かれるといわれる。

旅のポイント

- 巡礼の旅には40～70日必要。ゆとりある行程を組もう。
- 観音様の前では「南無大慈大悲観世音菩薩、種々重罪、五逆消滅、自他平等、即身成仏」と唱えよう。
- 女性が女人禁制の寺院に参詣する場合、女人堂にお札を納めよう。異なるルートが設けられている巡礼道もあるので注意。(いつか、女性も全てのお堂を巡拝できるようになるといいが……)

各礼所で観音さまと対面し、御詠歌を唱えるスピリチュアル体験！
お伊勢参りに続くブームが到来した「西国三十三所観音巡礼」のうち、近江国の六カ寺を一挙紹介。

舟で参詣！ 近江らしさを堪能

近江国の宝厳寺と長命寺は、巡礼中この2カ寺だけの「島」スポット。参拝の前後に湖水クルーズが楽しめる！第三十番の竹生島（宝厳寺）から第三十一番の長命寺は、直通の舟で参詣するのオツな旅だ。途中、船頭さんが湖中の白石や多景島に寄ってくれたらラッキー。ただし、春先などの風の強い日は、舟の遭難事故が起る可能性があるため、要注意。

各寺院で御朱印をGET！

納経帳を忘れずに



岩間寺(正法寺)

京の帝の勅願寺で、ボケ封じと雷除けのご利益あり。芭蕉翁が「古池や蛙飛び込む水の音」と詠んだ地と言われている。



三井寺

大津宿からすぐの名刹で、正式名称は園城寺。三井寺の名の由来となった井戸も要チェック。毎年文月15日の女詣の際は、たくさん女性の参拝者で賑わう。近江八景の一つ「三井晚鐘」の響きにも酔いしれて。



長命寺

舟を降りたら、石段の激上り。苦勞して登った先の本堂前から見下ろす琵琶湖の眺めは格別だ。



石山寺

瀬田川のほとりに建つ、あの源氏物語の著者紫式部ゆかりの寺。参籠すれば、創作のひらめきを得られるかも！近江八景の一つ「石山秋月」も堪能しよう。



宝厳寺

弁財天女のご利益あらたかな島の島。島とは思えない立派なお堂が建ち並ぶ。島内の都久夫須麻神社へのお参りも忘れずに。島に渡るには、湖の東側は早崎が尾上から、西側は今津か海津の港から出航！



観音正寺

人魚のミイラは必見！寺院のさらに上にある観音寺城の古城跡もあわせて見学するのがおすすめ。



『今後道中では一切落書きをしません』

旅行中はどうしてもテンションが高くなるのは世の常。とはいえ、寺社の堂塔に「〇〇参上！」などと落書きするのは厳禁！過去、念書を書いたことのあるA氏から、以下の投稿が寄せられた。

「関東から5、6人連れ立って、長命寺に参詣しました。はるばる来たものだから、記念にと、お堂に出身村と名前を書き記しているところをお坊さんに見つかっただけです。こんこんと説教され証文を書くことになりました。落書きしたのは自分だけでしたが、連帯責任で仲間全員が拇印を押ししました。仲間にも申し訳ないし、本当に反省しています。みなさんは絶対にしないでください。」

長命寺所蔵/滋賀県立安土城考古博物館写真提供

これだけ知っていればOK!

HOW TO 街道トリップ

旅じたく編

いざ旅立ち! その土地の風土により、水や気候、人の性質、食べ物など、あらゆるものが千差万別。旅の前の知っておきたい情報を一挙ご紹介!

旅に出るための3ステップ

- 1 先立つものは「お金」
- 2 マストアイテム「往来手形」
- 3 旅について事前にチェック

まずは旅行費を準備しよう。1か月の旅には、およそ収入1.5〜2か月分が必要。自前で賄えそうにない人は、大人気で旅行費を積み立てる「講」に入るのがおすすめ。代表者選抜のくじ引きで当たりを引いたらラッキー! 親戚や近所の人にも知らせて、餞別もゲットだ!

旅行許可兼身分証の「往来手形」を檀家のお寺でゲットしよう。関所を通るためにも必要。社寺参拝か湯治だと許可されやすいので、まずは手軽に伊勢神宮の「おかげ参り」に行く申請を! (最近では抜け参りも流行っているようだが…)。

旅のルールや持ち物、道中の名所旧跡などを事前に確認しよう。ルールを覚えておかないと、命の危険があるかも!?

←旅のお約束はP10へ



ワンポイント

どうしても行けそうにない人は「おかげ犬」に頼むのもアリ



おかげ犬

お伊勢参りの代参(代わりに参詣)をする犬。首には飼い主の住所と名前、お札や餌代用の銭を巻いている。お世話すると功德になるので、出会ったらお手伝いを!

最新トレンド旅装はコレ!



女子旅のススメ

40〜50代からがメジャー。女性のみグループや一人旅ではなく、案内や荷物持ちとして信頼できる男性に道連れを頼もう。社寺や霊山の女人禁制・女人結界の場所はいれないので注意!

【女子旅最大の難関「関所」】
関所手形は必須アイテム! 道中通過する関所の数だけ必要になる。関所では身体検査をする人見女や改め婆には逆らわないこと。関所手形の記載事項と照合されるので、手形に書く自分の容姿は盛らないように!

旅のマル秘ワンポイントアドバイス

- 案内賃を支払えば、関所抜けを旅籠などに頼むことができる場合も!?
- 関所で嫌な思いをしないためには、袖の下(祝儀)も必要経費!?

荷物は少なめにすることが旅のコツ!

持ち物チェックリスト

- 矢立(筆記用具)
- 日記手帳1冊
- 帰ってから旅日記を作ろう!
- 針糸(ソーイングセット)
- 服装のメンテは各自で!
- 扇子
- 懐中鏡
- 櫛・鬢付け油
- 旅先の身嗜みに
- 提灯、ろうそく、火打道具、懐中付木(マッチ)
- 旅籠の行灯は消えやすいので注意!
- 麻綱、カギフック
- 印板(為替の利用時に必要。)
- 常備薬
- 印籠に入れておくと便利
- 手ぬぐい
- 合羽
- 財布
- 腹巻きタイプが◎
- 風呂敷
- 往来手形、関所手形*
- ※特に女性は必須。



『旅行用心集』を一部改変 / 人間文化研究機構 国文学研究資料館 / CC BY-SA



多彩な装束に驚くなかれ!

道中で見かけるはずの あんな人 こんな人

これだけ知っていればOK!

HOW TO 街道トリップ

旅中編

「道中は自由をせんと思いうまじ不自由せんとすれば自由ぞ」と歌われたように、旅はとかく不自由なもの。覚えておきたいポイントをまとめてご紹介。

マストで押さえておくべき！

楽しい旅のための5つの約束

1 街道を歩いて、宿場に泊まるべし

左側通行が基本。急いでいても知らない近道は×。夜間の移動も危険だ。宿場には明るいうちに到着できるように計画しよう。宿場以外の場所では原則宿泊できないので、要注意。



●街道沿いの柿やミカンを勝手に持つていくのはNG！
●宿場にお殿様が泊まっている時には「本陣」を訪ねないように。一発でお手打ちモノだ。

私どもお偉方もお客様にしています。最近はお殿様の懐具合が芳しくなく、支払いも滞りがち。結構、火の車なんです…



経営者 匿名希望さん
今回、匿名を条件に本陣経営の本音を語っていただいた。

そもそも「街道」ってなんぞや？

関ヶ原の合戦後に、確実な情報伝達などのために康公が整備された道。江戸日本橋が起点の五街道を幹線とし、多くの人が行き交っている。街道には宿場が設けられ、旅人の宿泊、人馬の継ぎ立て（一人と馬を用意して宿場間を継ぎ送ること）、飛脚（通信・輸送）業務、街道の日常的な維持管理が行われている。また、要所に置かれた関所では通行が管理され、特に「入り鉄砲に出女」は厳しくチェックされる。

松並木



道筋に並ぶ松並木が日差しや積雪・寒風から守ってくれる。



道標

道の分岐点や曲がり角にある。名所や社寺に行く道案内としても便利。近江国にはたくさん道の街道・間道・脇道があるので、見落とさないように進もう！

高札場



宿場には必ず設置され、提書などの板書が掲げられる。町のルールやニュースを要チェック！

一里塚



街道の両側に「一里」ごとに整備。塚上には榎や松などが植えられていて、遠くからでもよく見える。馬や駕籠賃の距離計算の目安にも。

3 旅籠選びはクチコミが肝心

一般的な宿屋である旅籠は夕食と朝食付き。1つの宿場で旅籠は10〜70軒ほどあるので、どの旅籠にするかは迷いどころ。定宿や旅仲間クチコミ情報を事前に入手しておこう。節約志向の方は、素泊まりの木賃宿へ。



山庄板 東海道五十三次之内 水口 歌川広重 / 大津市歴史博物館蔵

浪花講加盟の旅籠は安心安全が保証されている。

あやや大惨事！

●浪花講加盟の旅籠は安心安全が保証されている。
●留女の強引な客引きには要注意！
●「飯盛旅籠」と呼ばれる宿には、接客する女性がいるので、精進落としの遊興で楽しむ人も。（一軒につき飯盛女は2人までと決まっているはずだが、もつというようない…!）

お手打ちされないために!

4 「行列」は道中に会う横切りNG

行列に出会ったら、とりあえず道端に下がって頭を下げるのが鉄則！特にこんな行列は要注意!!

●参勤交代：言わずと知れた、大名方の江戸と国元の行き来の行列。春から夏頃に多い。宿場がかち合つと旅籠も満室に…。

●お茶壺道中：將軍様への献上品なので、壺と將軍様には同じ対応が必須。大名方も道を譲る。毎年卯月から皐月の頃に、空の茶壺が江戸から東海道経由で宇治に。

●新茶を詰めて、中山道や甲州街道経由で江戸に送られている。

●朝鮮通信使：これは会えたらラッキー!! 300〜500人からなる朝鮮国の友好使節団。海外の最先端知識を得られるかも!!

●常の心がけが肝心
旅ではいつも控えめに、思い通りにならなくても我慢を。その土地の風俗や言葉を受け入れよう。自分のことは自分で。人を頼りにしないこと。見栄を張らないこと。

旅の基本の心得をおさらい

●旅ではいつも控えめに、思い通りにならなくても我慢を。その土地の風俗や言葉を受け入れよう。自分のことは自分で。人を頼りにしないこと。見栄を張らないこと。

今度の和宮様の御一行は、行列の長さが12里にも及ぶとか…。旅籠から出ないに限るなあ



5 川を渡るにはお金がかかるけど心得よ

●橋の架かっていない川は、渡し場にいる川越人足にお願いしよう。徒歩渡し的手段としては、肩車や輦台が一般的。その時の川の水量や渡し方によって、料金は変動。水量が多いところでは渡し船もある。橋を渡る場合も、基本的には橋銭がかかる。大雨で増水したときは、川留めで川が渡れなくなり、手前の宿場で足止めされるので、余裕のある日程で計画しよう。川留めで暇だからと言って博打での散財には注意!

肩車

輦台

川越時は落とし物にも要注意!



覚えておきたい

旅中「食」事情

●各地の食事には文句を言わずに、風土を味わいながら食べよう。
●食へ過ぎ、早食い。
●空腹の酒、大酒はNG。
●休みの度に少しずつ何度も食べることで、道中はきれいな水を選んで飲むこと。
●夏は特に食あたり要注意!
●知らない食べ物は多く食べないこと。
●食後には急いで歩いてはダメ。



「近江」ってどんなところ？

近江旅 最旬ガイド

美しい淡海を抱く湖の国

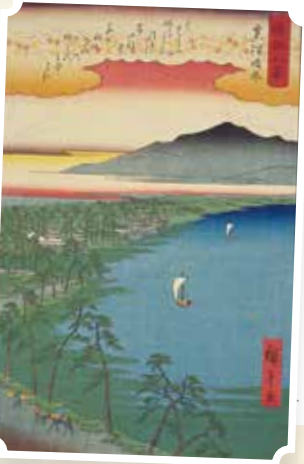
日本の真ん中に位置する近江国。食べ物、風景、名所、お土産など、行きたいスポットが盛りだくさん！あなたはどの街道を歩いて、どこに行く？

塩津道
琵琶湖の北端の港である塩津と越前を結ぶ。北国からの荷は、ここで船に積みかえて大津港まで運んでいる。京都の商人や加賀のお殿様が、琵琶湖と海をつなぐ運河を造ろうと計画しているとか。

テッパンの浮世絵スポット



このマークが目印



近江八景
石山秋月、瀬田夕照、三井晚鐘、唐崎夜雨、栗津晴嵐、矢橋帰帆、堅田落雁、比良暮雪の八つ。全部見たいと思ったら、東海道から一足延ばしてプチ観光に行こう！



東海道

P 14 - 17

江戸と都をつなぐザ・王道の旅路

五街道の一つで、江戸の日本橋から京都の三条大橋を結ぶ。全53宿場のうち、近江国にあるのは土山、水口、石部、草津、大津の5つの宿。宿場の浮世絵でも有名なメジャースポットが目白押し！



旅した気分になれるすごろく「浮世道中膝栗毛滑稽双六」

中山道

P 16 - 17 P 20 - 24

山あいを行くちよいい渋ルート

東海道同様、日本橋と三条大橋を結ぶ五街道の一つ。全69の宿場の内、近江国には柏原、醒井、番場、鳥居本、高宮、愛知川、武佐、守山、草津、大津の10の宿がある。山がちだが難所が少なく、川留めや大名行列にかち合うリスクが少ないのがポイント。



ゆっくり行こうか

東海道

→至伊勢

同じ道でも、下街道や浜街道と呼ばれたり、京都方面に行くときには「京道」、京都から下るときには「八幡道」や「彦根道」と言ったりと、いろんな呼び名があるので注意！

將軍様上洛の道
関ヶ原の戦いで勝利した家康公が、京に上る際に通った吉例の道。縁起の良い道として、將軍様のほか、朝鮮国からの友好使節団である「朝鮮通信使」が使えるが、大名方が参勤交代で使用するのは禁止なのだとか。

伊勢・多賀を結ぶ近道
伊勢神宮と多賀大社を結ぶルート。京の皇族方が派遣する名代の方々もお通りになっている。



若狭道
若狭と京を結ぶカッ飛びルート。「京は遠ても八里」、若狭で水揚げして塩漬にしたサバを、およそ一昼夜で京に運んでいる。より時短を目指した山越ルートも！

北国街道

P 18

素朴な魅力あふれる湖北の道

中山道から分かれて北国・越前へと抜ける街道。加賀やお殿様も、参勤交代の折にはこの街道を通るとか。

北国街道

P 19

浮世絵映えスポットいっぱい

琵琶湖の西岸の港と直結しながら、越前と大津をつなぐ。名所図会にも紹介される風光明媚なスポットがたくさんある。

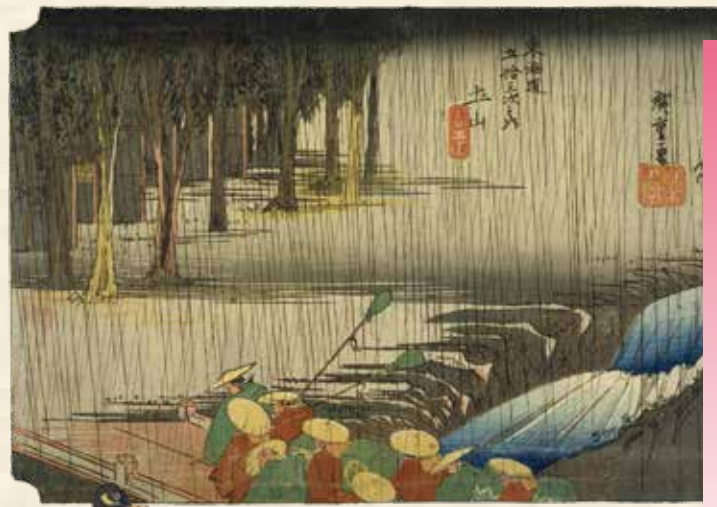
いざ京の都へ



主要ルートの詳細ガイドは次のページから！

江戸方面からの近江の玄関口。「あいの土山雨が降る」の風情を感じて。

土山宿



お六櫛
大切な女性へのお土産によろこばれること間違いなし!

お茶「曙」
名産のお茶でほっと一息。

足を延ばして 日野祭
日野の商人の豊富な寄進(財力)でつくりあげた、絢爛豪華な装飾や彫り物の曳山は一見の価値あり!

蟹が坂
化け蟹が出たこの言い伝えあり。伝説にかこつけた山賊も出るのでご用心あれ!!



土山宿

鈴鹿峠
箱根に負けず劣らず、東海道の難所! 荷物が多い場合は馬子にお願いするとラクになります。



→ 至伊勢国・坂下宿

近江名所図会1/滋賀県立図書館蔵



VIEW SPOT
大徳寺「御こしかけ石」
家康様が腰かけたという石で、将軍様の徳にあやかりたい。



滋賀県管下近江国六郡物産図説/3/甲賀郡【下】/滋賀県立図書館蔵

水口細工
織細な藤・葛細工は実用にもお土産にも◎

水口祭
江戸神田の流れをくむといわれるポップなお囃子。卯月の祭り日程に合わせて旅してみるのもおすすめ。

「街道一の人止め場」でのんびりお土産選び♡
城下町の雰囲気も楽しめる。

水口宿



水口宿

泉

夏見



VIEW SPOT
美し松
イチオン映えスポット!!

泉のかんぴょう
夏にはかんぴょうを干す風景が見られるかも。もちろんおいしいうえに軽いので、お土産にはぜひ。

滋賀県管下近江国六郡物産図説/甲賀郡/信楽焼茶壺/滋賀県立図書館蔵

現代TRIP

信楽焼 Shigarakiyaki

贈り物に最適

茶壺の聖地・信楽で日用品をゲット! 梅壺・味噌壺から徳利、土鍋まで、同じデザインでそろえて QOL アップ

使いも 普段 最旬アイテム

PR

石部宿

京を出て最初に泊まるならココ! 「京立ち、石部泊まり」で有名な安心安全・幕府直轄の宿場。

石部宿

梅の木

夏見のトコロテン
黒蜜ところてんの発祥!カラクリ人形が目印。

目川田楽&菜飯
甘さと塩辛さが抜群で、腹持ち◎ このおいさを味わって、次の宿場までもうひと頑張り!

人気の浄瑠璃・歌舞伎演目「桂川連理柵」の舞台のひとつ! いわゆる“聖地巡礼”する人も。

← 至草津宿

目川

近江名所図会1/滋賀県立図書館蔵



東照大権現の腹痛もたちまち治った!

和中散

生薬由来成分が効く! 店舗所在地: 梅の木立場

枇杷葉・桂枝・辰砂・木香・甘草配合

PR

東海道と中山道が出会う
賑わいの宿場！どちらの街道を
通って江戸に行くかの分岐点
草津宿



美人東海道 東海道五十三次之内 草津之図 歌川国貞画 / 草津市立草津宿街道交流館蔵

この本陣は、「忠臣蔵」の人物たちも宿泊！
運がよければ有名人に会えるかも！

→至石部宿

急がば回れ！
どっちの道を選ばべき？

道中100人に聞いた！
徹底アドバイス

矢橋からの舟ルート派
近江にきたからには琵琶湖で舟に乗るべし！
歩くより、舟の方が楽ですよ。
現地でもこちらを選ぶ人が多かったから、多数派なのは？



瀬田の唐橋ルート派
お殿様の大名行列と同じルートを通りたい！
浮世絵で有名な橋を自分の足で歩けるチャンス。
当然、風など天候の影響で舟が運休になるリスクは回避しない！

↑至守山宿

↑中山道

→東海道

草津宿

草津川は歩いて渡っても橋銭が必要かも！

うばがもち

近松の浄瑠璃や広重の浮世絵、名所図会にも取り上げられる最旬スイーツ！もちを食べつつ、矢橋のルートが瀬田の唐橋ルートがじっくり悩んで。

現代のTRIP

名物

足を延ばして

木内石亭邸 NEW SPOT

石コレクター・石亭氏の自宅には、奇石珍石がそろい踏み！新名所として人気急上昇中。

50銭

15銭

【青花紙】

完全手づくりの最高級品質
新規の友禅染ベンチャーを立ち上げる際には、常備しておいて間違いない！



PR

滋賀県管下近江国六郡物産図説 / 1 / 滋賀郡・栗太郡 / 栗太郡山田郷青花紙取調書 / 滋賀県立図書館蔵

近江八景

VIEW SPOT

瀬田の唐橋
この辺りは近江八景の景勝地が点在！見逃さないように。



魚柴板 近江八景 瀬田夕照 歌川広重画 / 大津市歴史博物館蔵

湖から見るお城の風景も楽しめる！

波風にさらされるお城は修理費がかさんで大変なのだからか



近江名所図会1 / 滋賀県立図書館蔵

荒天時は欠航します。

石場

矢橋

近江八景

EVENT INFORMATION

大津祭

町がまつりの舞台！コンチキチンのお囃子に誘われて、宵のまつりへ。それぞれの曳山の上で披露されるからくり人形も必見。

近江八景



近江名所図会1 / 滋賀県立図書館蔵

東海道一大きな「大津百町」。将軍様や大名方の蔵屋敷も立ち並び、近江経済の中心地！

おお
大津宿

大津宿

札ノ辻

↑北国海道へ

旅客は危ないよ！退いた退いた！

走井茶屋にも寄ってはいかが

走井餅

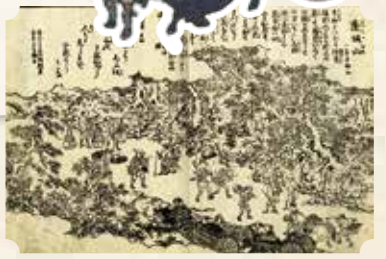
走井のきよ水が癒す、旅のオアシスで、ほっとひと息。

現代のTRIP

名物

逢坂山

「車石」が敷かれた車(牛車)専用道がある。危険なので立ち入り厳禁！



近江名所図会1 / 滋賀県立図書館蔵

大津絵 猫と鼠 / 大津市歴史博物館蔵



←至山城国・京都

大津絵 鬼念仏 / 大津市歴史博物館蔵



名品

大津絵

現代のTRIP

近江一の縁起物！1枚1枚手書きで仕上げられた、シンプルながらもどこかポップで、個性的な絵。あなただけのお気に入りのお札を見つけて。

何度見ても飽きないなあ

頭がよくなる！

大津そろばん

PR



錦樹堂板 木曾海道六拾九次之内 大津 歌川広重画 / 大津市歴史博物館蔵

今津宿

街道が分岐する港まち。
竹生島行きの舟もここが発着。

彦根市文化財課所蔵



近江八景

VIEW SPOT

比良山

比良おろしが吹き荒れる比良八荒
圧巻の雪化粧!

VIEW SPOT

浮御堂 近江八景

湖に浮かぶお堂は映えること間違いなし!



VIEW SPOT

唐崎神社

芭蕉翁

「辛崎の松は花より朧にて」
の句で一躍有名に!
でっかい松は壮観!

VIEW SPOT

白鬚神社

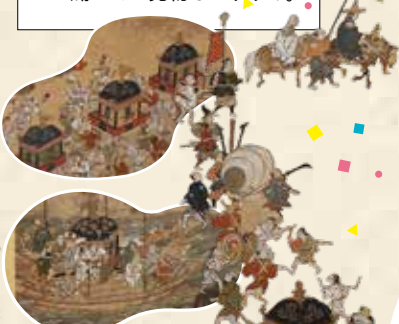
能の演目「白鬚」の
舞台はここ!



EVENT INFORMATION

山王祭

日吉大社の祭礼。7基の御神
輿、甲冑行列、花渡りなど、
盛りだくさんでとっても華やか!
湖上での見物もおすすめ。



「日吉祭礼図屏風」(部分)
琵琶湖文化館蔵

湖面の霧で松が朧に見えるなあ

浮世絵映えスポットが
いっぱい湖西の道

北国海道

VIEW SPOT

海津大崎

「山水写真(海津大崎)」/
長浜城歴史博物館蔵



近江商人「高島商人」
の拠点の一つ!

北小松

河原市

大溝

木戸

和邇

衣川

坂本

犬津

札の辻

繊維のまちから発信!

NEWトレンド

“ちりめん織り”
の魅力に迫る!

浜ちりめん

養蚕業が盛んな湖北地域。
元々生糸を出荷していたが、
より付加価値の高い製品として、
ちりめん織りの生産にシフト。
糸の撚りによる美しいシボが特徴の絹織物が誕生した。
ちりめんの他に、ピロード織りも人気。



↑至越前国

中河内

柳瀬

木之本

小谷

長浜

早崎

竹生島

米原

✓至中山道鳥居本宿

米原宿

入江内湖に面する、
彦根三湊の一つ。



井伊の殿様は、参勤交代の時に米原の湊から船に乗って彦根城にお帰りになることもあるとか!

この馬いいな!
幾らだい?

おいらに譲ってくれよ!

馬がないと
仕事になんねえ!
オラに売ってくれ!

長浜宿

太閤様が開いた
にぎわいの町。



「長浜曳山祭風凰山図・狸丸図」/長浜城歴史博物館蔵

現代TRIP

まぐすいみの

菊水館

参勤交代のお殿様の
腹痛も治した!
滋養強壮に◎

『湖北賤ヶ嶽圖會』を
一部改変 / 人間文化研究
機構国文学研究資料館 /
CC BY-SA

春照

藤川

→至中山道
関ヶ原宿

木之本宿

お地蔵さまの門前町

『湖北賤ヶ嶽圖會』を一部改変 / 人間文化
研究機構国文学研究資料館 / CC BY-SA

EVENT INFORMATION

木之本地蔵・縁日

睦月と水無月の24日は、
大賑わいの大縁日。

EVENT INFORMATION

牛馬市

毎年2回、藩公認の牛馬市を
開催。多い時は600頭も出
品されることも!牛馬を購入し
て、荷物を載せて帰るのもいい
かも。



EVENT INFORMATION

長浜曳山祭

豪華絢爛な曳山の祭り。大
人顔負けの子ども歌舞伎の
名演技も一見の価値あり。

北国街道&北国海道

戦国のもののふ達の
いぶきを感じる湖北の道

北国街道