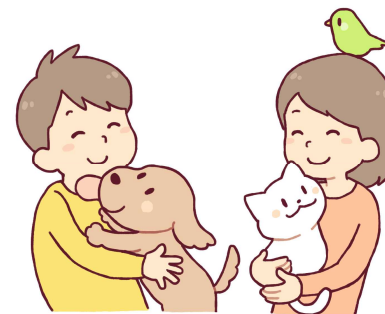
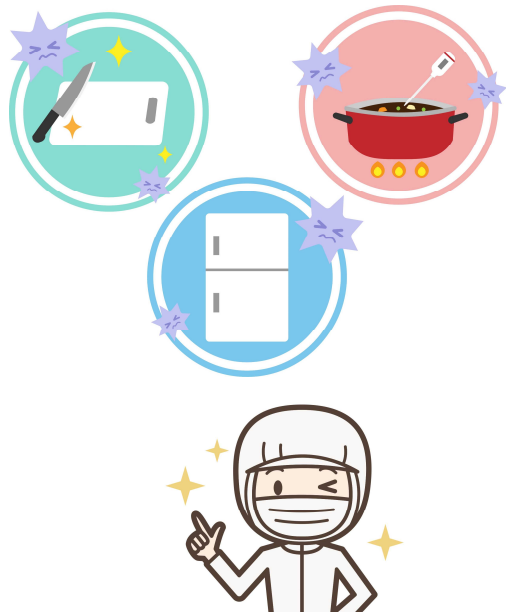




Mother
Lake

滋賀県

公衆衛生分野における 公務員獣医師の役割



滋賀県健康医療福祉部生活衛生課

滋賀県公務員獣医師の配置状況（R6）

（※別紙1,2参照）

	農林水産分野	人数（カッコ内は女性）
出先機関	家畜保健衛生所	22（9）
	畜産技術振興センター	16（8）
本庁	農政水産部 畜産課	8（4）
	農政水産部 食のブランド推進室	1（1）
合 計		47（22）

	公衆衛生分野	人数（カッコ内は女性）
地域事務所	地域健康福祉事務所（保健所6か所）	8（5）
出先機関	動物保護管理センター	5（3）
	食肉衛生検査所	11（5）
	衛生科学センター	4（3）
本庁	生活衛生課	8（3）
	健康危機管理課	1（0）
合 計		37（19）

	その他	人数（カッコ内は女性）
博物館	琵琶湖博物館	1（1）

公衆衛生分野

勤務先：県庁、保健所、食肉衛生検査所
動物保護管理センター（動物愛護センター）
衛生科学センター（地方衛生研究所）

（※別紙1,2参照）

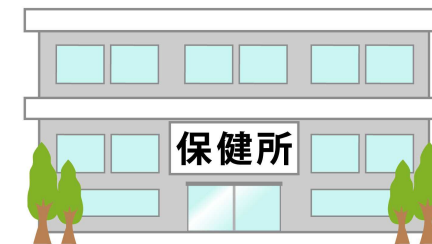
主な業務内容

県民が安全で安心な生活を送ることができるように、食の安全の確保や生活衛生向上に関する取組を行っています。



- 1 食品営業施設の監視指導、研修会等開催
- 2 生活衛生や環境衛生の推進
- 3 食肉や食鳥肉の安全性確保
- 4 食中毒防止対策
- 5 食品の安全性確保のための検査、調査
- 6 感染症や食中毒に関する試験研究
- 7 動物愛護の啓発活動、殺処分ゼロに向けた取り組み
- 8 公衆衛生に関する行政事務

保健所（健康福祉事務所等）



こんなところが特徴！

県民が安全で安心な生活を送ることができるように、食品衛生や生活衛生向上に関する取組を行っています。

◆食品衛生

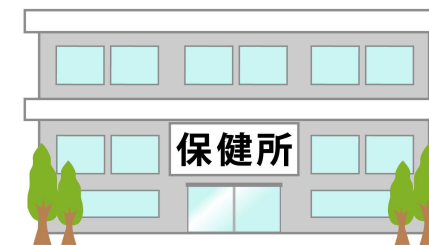
- ・食品関係営業施設の許可・届出
- ・食品の収去検査(抜き取り検査)
- ・食品営業者に対する衛生講習会の開催、自主衛生管理の指導
- ・食中毒防止や食中毒発生時の迅速な対応
- ・食鳥処理および化製場等に関すること



食品衛生監視員



保健所（健康福祉事務所等）



こんなところが特徴！

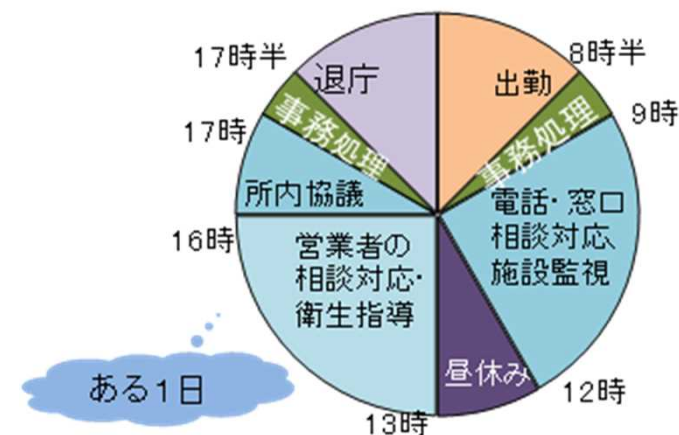
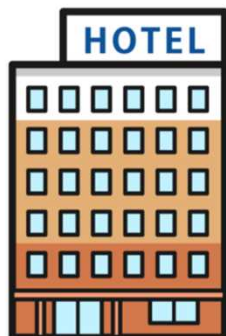
県民が安全で安心な生活を送ることができるように、食の安全確保や生活衛生向上に関する取組を行っています。

◆衛生営業

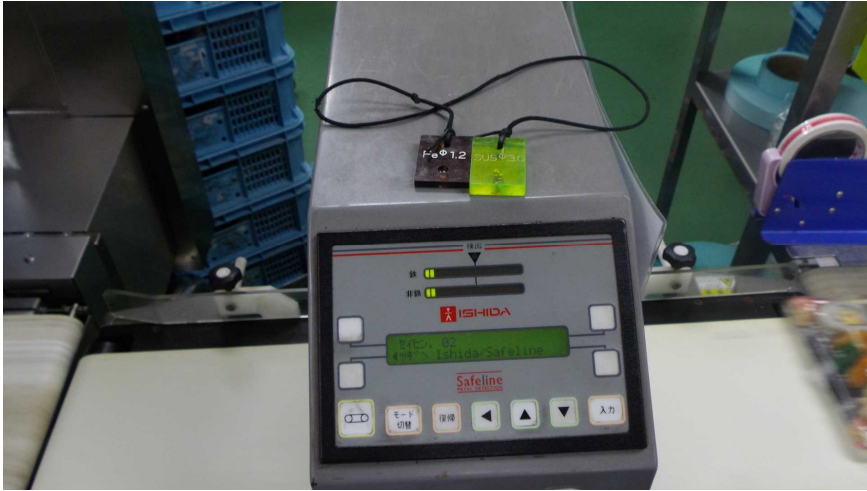
理容所、美容所、クリーニング所、公衆浴場、旅館、興行場、遊泳用プール、温泉、水道等の許可・届出、衛生管理に関すること。

◆薬事衛生

薬局、店舗販売業（ドラッグストア）、毒劇物販売業の許可・届出に関すること。



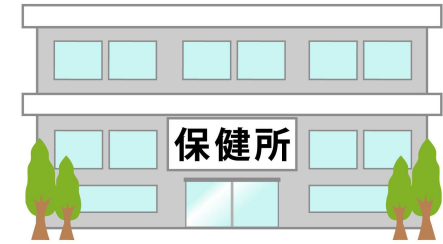
そうざい製造施設の状況



食品衛生監視員

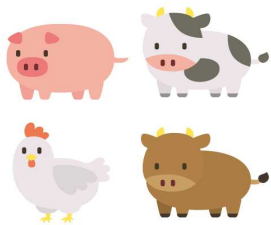
保健所（健康福祉事務所等）

スキルアップできます！



食品衛生、食の安全関係

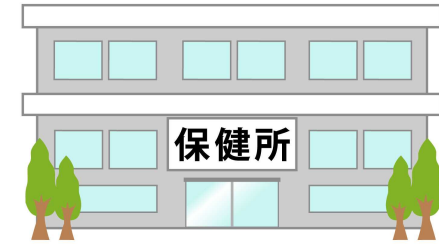
- 食中毒を発生させないよう、食品等営業者に対して指導するために必要な知識を習得することができます！
- 食品等製造施設に立入り検査を行う際に必要な、HACCPの考え方を習得することができます！
- 流通、販売されている食品の抜き取り検査を行うため、微生物検査や理化学検査の専門的な知識を習得することができます！
- 消費者と食品等事業者とのリスクコミュニケーション能力が身につきます！



野菜などの農作物以外の多くを占める食品、乳、肉、卵は、その加工品も含めて、私たち獣医師の得意分野であり、私たちの出番です！

保健所（健康福祉事務所等）

スキルアップできます！



衛生営業関係

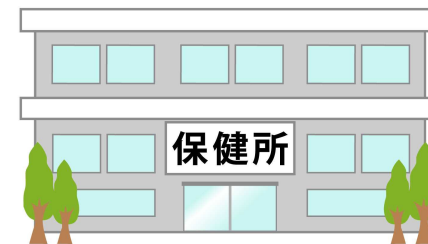
- **生活していく上で必要な場所**である、理容所(散髪屋)、美容所(美容院、サロン等)、旅館やホテル、公衆浴場(スーパー銭湯等)、遊泳用プール(スイミングスクール等)などを**監視指導するため、それぞれの指導に必要な知識が習得できます！**
- これらの施設で発生する可能性のある感染症、レジオネラ症などの発生を防止するために必要な知識を習得できます！

多職種との連携

- ◆ 保健所には、医師、保健師、栄養士、薬剤師、(場合によっては歯科医師)が配置されています。
- ◆ 衛生関係での連携だけでなく、災害発生時の災害医療、地域における医療と福祉の連携事業にも携わることがあります。
- ◆ **他の専門職種と連携して仕事をすることで、知識が広がるだけでなく、人脈も広がります！**

保健所（健康福祉事務所等）

スキルアップできます！



研修の受講

国の研修機関である、国立保健医療科学院(埼玉県和光市)の研修を受けることができます！

◆ 食品衛生危機管理研修(17日間)

指導的立場の食品衛生監視員になるために、食品衛生管理に関する最新の専門的かつ包括的な知識・技術および対応技術を修得し、自らの業務内容の改善と向上に必要となる能力を身につける。

◆ 食品衛生監視指導研修(10日間)

食品の製造加工施設、事業者等に対するGHP及びHACCPに基づく衛生管理システムの監視、指導を行うため、最新の専門的かつ実務的な知識・技術を修得する。

◆ 環境衛生監視指導研修(6日間)

生活衛生関係営業に対する監視・指導業務を適切に実施できるよう、関連法規、衛生管理の課題とその対応技術を習得し、適切な指導助言を行う能力を獲得する。

食肉衛生検査所

こんなところが特徴！



◆と畜検査

と畜場で解体・処理される家畜を一頭ごとに検査し、病変部などの廃棄を行い、食肉の安全を確保しています。

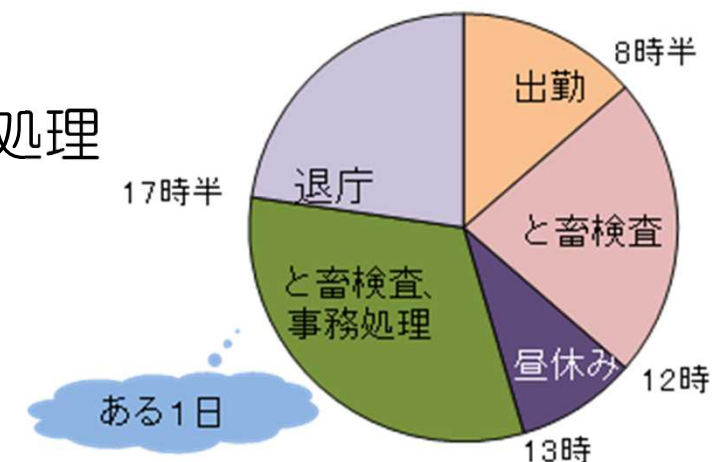
◆食鳥検査

食鳥処理場で処理される食鳥を検査し、病変部を廃棄する等、食鳥肉の安全を確保しています（※年間処理数が30万羽以上の食鳥処理場が対象です）。

◆と畜場、食鳥処理場の衛生状態を確認するなどの監視指導等を実施しています。

◆と畜場で食肉を解体処理する従事者に、衛生的な処理をするよう指導しています。

◆食肉や食鳥肉に動物用医薬品が含まれていないかどうか調べています。



食肉衛生検査所

- と畜検査で疾病等が認められた場合に、精密検査を行います。
- と畜場、認定小規模食鳥処理場の施設の衛生管理のための施設ふきとり検査等を実施します。

微生物検査

敗血症、膿毒症、肺炎等
枝肉・施設ふき取り(サルモネラ属菌、O157等)

病理検査

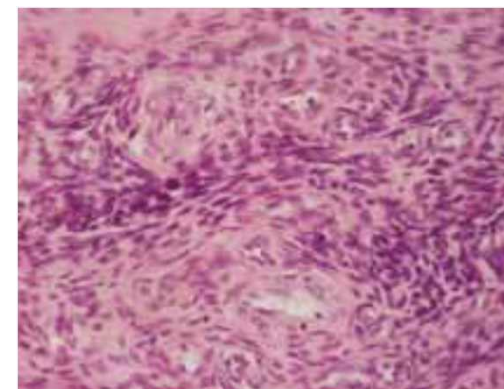
牛伝染性リンパ腫、腫瘍、寄生虫、変性等

理化学検査

尿毒症、黄疸、水腫等

BSE検査

起立不能、神経症状等



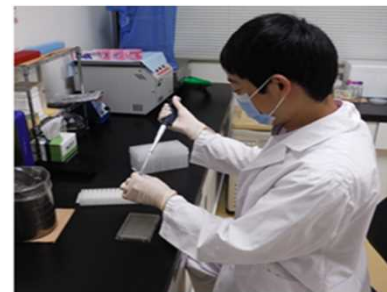
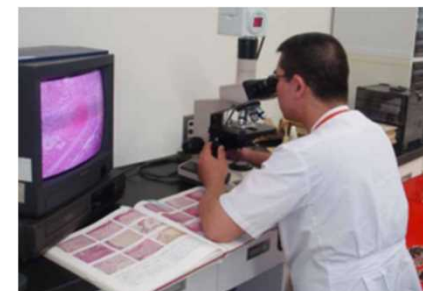
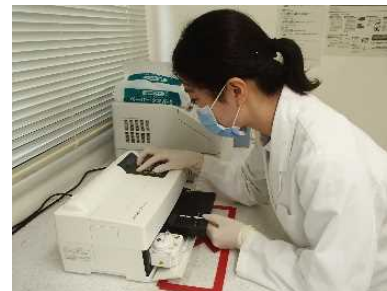
食肉衛生検査所

スキルアップできます！



と畜検査・食鳥検査

- 病変部や食用不適部位を判別できるようになります！
- 精密検査に必要な、**微生物検査、病理検査、理化学検査の技術を習得**することができます！
- と畜場や食鳥処理場が実施する**衛生管理手法、HACCPの考え方を習得**することができます！



食肉衛生検査所

スキルアップできます！



全国食肉衛生検査所協議会(微生物部会、病理部会、理化学部会)

特に病理部会では、症例(事例)発表会があり、そこで知見を得ることができます。

研修の受講

国の研修機関である、国立保健医療科学院の研修を受けることができます！

研修名 : 食肉検査研修
派遣期間 : 20日間
研修場所 : 国立保健医療科学院(埼玉県和光市)

- ◆ 全国の食肉衛生検査所から集まります！
- ◆ 最新の知見を学ぶことができます！
- ◆ 横のつながりができます！
- ◆ 研修終了後も、困った時など相談できます！

The screenshot shows the website of the National Institute of Public Health (国立保健医療科学院). The page is titled '令和6年度 研修案内' (FY2024 Training Guide). It features a navigation bar with '研修案内TOP', '研修の概要', 'スケジュール:短期研修', and 'スケジュール:長期研修'. The main content area is for '【短期研修】30. 食肉衛生検査研修' (Short-term training 30. Meat Hygiene Inspection Training), which is noted as being implemented in a group format (※集合研修で実施) and completed in FY2024 (受講選考結果発送済 2024.4.26). The page lists the purpose, target audience, qualifications, and number of participants (30). A sidebar on the right lists '必要書類' (Required Documents): '派遣機関の公文書(参考様式)', '受講申込書', '事前アンケート', and '受講者推薦名簿'.

動物保護管理センター

こんなところが特徴！

◆犬猫の保護と引取り、新しい飼い主探し

- ・迷子の犬の保護や負傷した犬や猫を保護します。
- ・やむを得ず飼えなくなった犬や猫を引き取ります。
- ・收容された犬や猫の性格や健康をチェックし、新しい飼い主に譲渡します。
- ・新しい飼い主が飼育しやすいよう、不妊・去勢手術を行います。

◆動物の適正飼養

- ・犬や猫の飼育相談や苦情に対応します。
- ・多頭飼育となった方への対応や、地域猫活動の支援をします。

◆動物愛護思想の普及啓発

- ・夏休み体験学習や動物愛護学習を開催します。
- ・飼い方講習会やパネル展を開催します。

◆動物取扱業の登録事務や監視業務

- ・ペットショップやブリーダーに対し立入調査などをします。

◆特定動物(トラ、クマ、ワニ、マムシ等、約650種)の飼養許可事務や監視業務

- ・販売業者等に対し立入調査などを行います。



動物保護管理センター

施設のご案内

管理棟
事務所
WC
調整池
遊びの広場
犬舎
バードハウス
手洗場
歩道
多目的ホール
譲渡候補犬舎
おこのお部屋等
WC
P
浄化装置
P
譲渡候補犬舎 (中・大型)
譲渡候補犬舎 (小型)
WC
おこのお部屋等

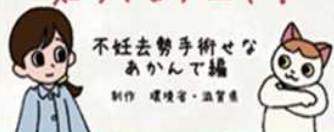
飼い犬・猫がいなくなったら動物保護管理センターまたは最寄りの警察・保健所・市町役場に連絡を!

多頭飼育問題への対応

啓発動画

① 不妊去勢手術 せなあかんで編

犬・猫の飼い主さんは
知ってるかニャ？



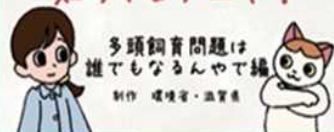
犬猫の繁殖生理、子猫が生まれやすい理由、不妊去勢手術の重要性について解説 (5:33)



<https://youtu.be/brvvc13HXBQ>

② 多頭飼育問題は 誰でもなるんやで編

犬・猫の飼い主さんは
知ってるかニャ？



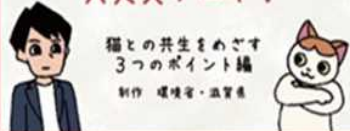
多頭飼育問題の身近さ、飼い主・動物・地域への3つの影響、予防の必要性について解説 (5:58)



<https://youtu.be/CXfpcMYi9Fg>

③ 猫との共生をめざす 3つのポイント編

野良猫への餌のやり方
大丈夫かニャ？



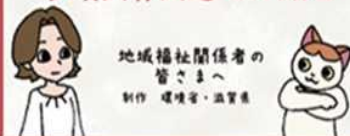
適正な餌やトイレの管理、不妊去勢手術など、猫にも地域にも優しい関わり方について解説 (8:51)



https://youtu.be/jOZ_ZfgDg5o

④ 地域福祉関係者の 皆さまへ

人にも動物にも向き合う
多頭飼育問題への対応



人の問題と動物の問題の双方へのアプローチ、深刻化を防ぐ確認ポイントについて解説 (5:45)



<https://youtu.be/PIQtBPqbCxU>

他機関連携

多頭飼育対策検討会の開催

市町福祉部局、環境部局、社会福祉協議会、
介護支援専門員連絡協議会、民生委員児童委員協議会



こうが人福祉動物福祉協働会議

甲賀市(環境部局、福祉部局)、甲賀市社会福祉協議会、甲賀市地域包括支援センター、動物愛護団体、滋賀県動物愛護推進員

多頭飼育対策事業補助金の交付

猫との共生を目指すまちづくり

地域猫活動

活動補助金

STEP 1 事前準備

猫の存在が迷惑な人、排除までは望まないが生活環境の侵害は困る人、猫を大事に思う人、まったく無関心な人など、地域にはいろんな思いを持った方がおられます。まずは、同じテーブルにつき、時間をかけて話し合い、これからはじめられる地域猫対策について、**地域全体の合意**を得ましょう。



Point! 合意しておく事項

- 地域が主体的に猫問題に取り組むこと
- 猫を排除するのではなく、**増やさないための対策**を取ること
- 猫との共生について**地域のルール**を作ること

STEP 2 地域の調査と準備

飼い猫と野良猫の数や分布等を調べ、不妊・去勢手術の対象となる猫の数を把握するとともに、餌を与えている場所や、ふん尿の被害がひどい場所などを調査し、**今後の猫の管理方針を検討**します。

Point!

- 飼い猫は、「**屋内飼育**」「**不妊・去勢手術**」「**身元の表示(名札)**」「**終生飼養**」を守りましょう!
- 次のステップで行う不妊去勢手術や、餌やトイレの管理などを継続するには、**費用が必要**となります。予算についても検討してください。



STEP 3 TNR

Trap/ 捕獲し、**N**euter/ 不妊去勢手術を行い、**R**eturn/ 元の場所に戻す



地域で管理すると定めた猫に不妊去勢手術を施していきます。

Point!

- 捕獲を進める際には、あらかじめ**地域内に十分広報**し、飼い猫を外に出さないように協力してもらいましょう。
- 捕獲の際には、普段から餌を与えている方の協力が得られるとスムーズに進みます。
- 専用の捕獲器が必要な場合は、動物保護管理センターにご相談ください。
- 捕獲できた猫に、順次**不妊去勢手術**を施し、元いた場所に戻します。
- 戻す際には、手術を受けた証として、**耳先をカット**します。(全国共通のサインです。)



STEP 4 猫の管理

餌やトイレの管理を適正に行うことで、庭などへのフンやオシッコが減り、被害に悩まされていた方への理解がすすみます。

【餌の与え方は?】

Point!

- 与える**場所を特定**し、できる限り**同じ時間**に与えるようにします。
- 食べ終わったら、**食べ残しを片付けて**きれいにします。
- ルール外の餌やりが行われないよう、「餌やり禁止」などの掲示が効果的。



【トイレの管理は?】

猫は、やわらかい土や砂の上を好んでふん尿をします。あちこちでされるより、決められたトイレするように仕向けましょう。

Point!

- 雨などの**かからない場所**で、**餌場から少し離れた場所**を選びましょう。
- 砂や土を少し盛り上げるようにし、**こまめに清掃**しましょう。せっかくトイレを設置しても、フンが残っていると、また別の場所ですようになってしまう。
- 地面に直接作れない場合は、**プランター**などを利用します。



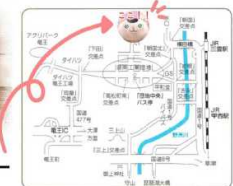
野良猫トラブルの
解決に向けて

地域猫活動に
取り組んでみませんか?

活動補助金が使えます。
(※条件・審査あり)

補助金制度のご案内

自治会等が取り組む地域猫活動(野良猫への不妊去勢手術、エサやトイレの管理など)に使った費用について、**最大8万円**の補助を行う制度です。
地域猫活動の進め方、補助金の申請方法など、詳しくは下記の動物保護管理センターにお問い合わせください。



お問い合わせ先
滋賀県動物保護管理センター
〒520-3242
滋賀県湖南市岩根136-98
TEL: 0748-75-1911
FAX: 0748-75-4450

アケガス
滋賀県 三雲町 岩根136-98 (国府中環) 下車(徒歩25分)
電王インターチェンジより7分(車で15分)
国道1号線岩根ICより4.5km(車で10分)

動物保護管理センター

スキルアップできます！



獣医師としての診療技術等の向上！

- 保護した犬や猫を飼育管理することで、犬や猫の健康管理の知識を習得できます！
- 犬や猫のそれぞれの性格に応じた接し方を身に付けることができます！
- 不妊・去勢手術の技術を習得することができます！
- 動物病院との連携、協力により、獣医師としてのスキルアップができます！

動物の適正飼養・動物愛護思想の普及啓発

- 犬や猫の飼育で困っている人に、指導や助言をすることで、困りごとを解消することができます！
- 公務員という立場を活かし、制度の活用や動物福祉に対する獣医師として犬・猫の命を救うことができます！

動物保護管理センター

スキルアップできます！

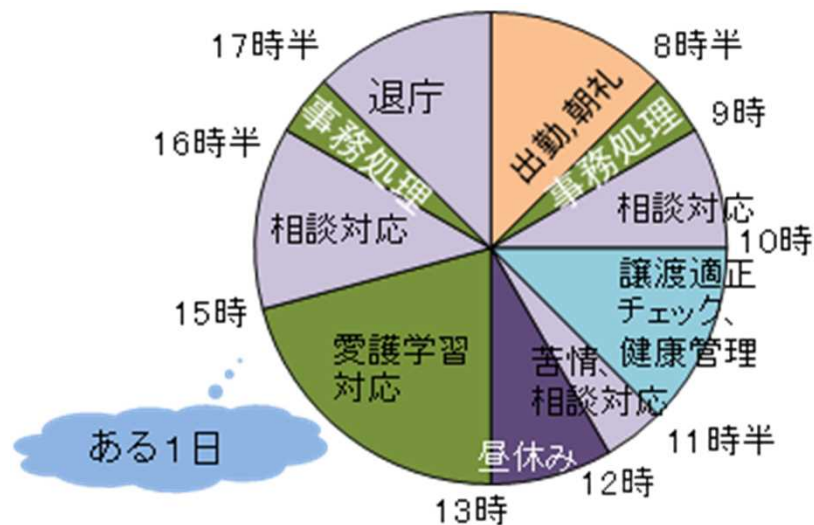


研修の受講

国の研修機関である、環境省環境調査研修所(埼玉県所沢市)で研修を受けることができます！

▶ 動物愛護管理研修(4日間)

動物愛護管理を巡る課題と基本的な考え方、ペット問題に関する様々な取組等業務実施に必要な専門的知識を習得するとともに、研修生間の交流を通じて相互啓発及びネットワーク形成を図る。



衛生科学センター



こんなところが特徴！

県民の健康と環境を守るための技術的拠点として、試験検査、監視測定、調査研究、情報発信を行っています。

◆微生物係

- ・ 食中毒に関する検査や調査研究
- ・ 感染症に関する検査や調査研究

◆理化学係

- ・ 食品中の残留農薬、食品添加物、医薬品等成分の検査や調査研究
- ・ 水道水、家庭用品等の化学物質や放射性物質の検査や調査研究

◆健康科学情報係

- ・ 滋賀県の感染症情報や人口動態情報等の収集、解析、提供

衛生科学センター

スキルアップできます！



食品の検査(行政検査)や、食中毒を疑う案件の糞便検査などは、行政処分を伴う厳格な検査です。このため、確かな検査技術が求められます。

- 微生物検査(細菌検査、ウイルス検査)を数多く行うことで、検査技術が向上するとともに、食中毒等の事案によっては、より深く検査を行うなどの研究ができます！
- 理化学検査を数多く行うことで、残留農薬、食品添加物、残留動物用医薬品、アレルギー物質、遺伝子組み換え作物等の検査技術が向上するとともに、試験方法の研究ができます！
- 健康に関する各種データを集積・解析することで、健康増進等の取組に活かすことができます！



ウイルス検査



細菌検査



残留農薬検査



高速液体クロマトグラフ

県庁



こんなところが特徴！

法律に基づき、県民が安全で、安心して生活できるよう、必要な条例、計画や新たな規制の策定、施設や設備の整備などの仕組みづくりを行います！

- ◆ 食品衛生法、食品表示法、食品安全基本法、と畜場法、食鳥処理の事業の規制及び食鳥検査に関する法律
- ◆ 理容師法、美容師法、旅館業法、クリーニング業法、公衆浴場法、興行場法
- ◆ 動物の愛護及び管理に関する法律、狂犬病予防法、化製場法
- ◆ 水道法
- ◆ 建築物における衛生的環境の確保に関する法律
- ◆ 感染症法

県 庁

スキルアップできます！



➤ 種々の課題をクリアするため、県民の責務、事業者の責務や行政の責務を盛り込んだ、**条例制定、計画策定**の考え方や作成能力が身につきます！

➤ 様々な取組みを進めていく上で必要な**施設(例:動物愛護センター)**や**設備(地方衛生研究所の検査機器類)**を整備するための知識や調整能力が身につきます！



滋賀県動物愛護管理推進計画
(第3次)



滋賀県

令和6年(2024年)3月策定

公務員獣医師の やりがい

様々な案件に対して、
自ら対応方針を考え、実行できる！

古くからの仕組みを変えたり、
新たな仕組みを構築できる！

課題となっていたことが解決に至る！

公衆衛生分野における

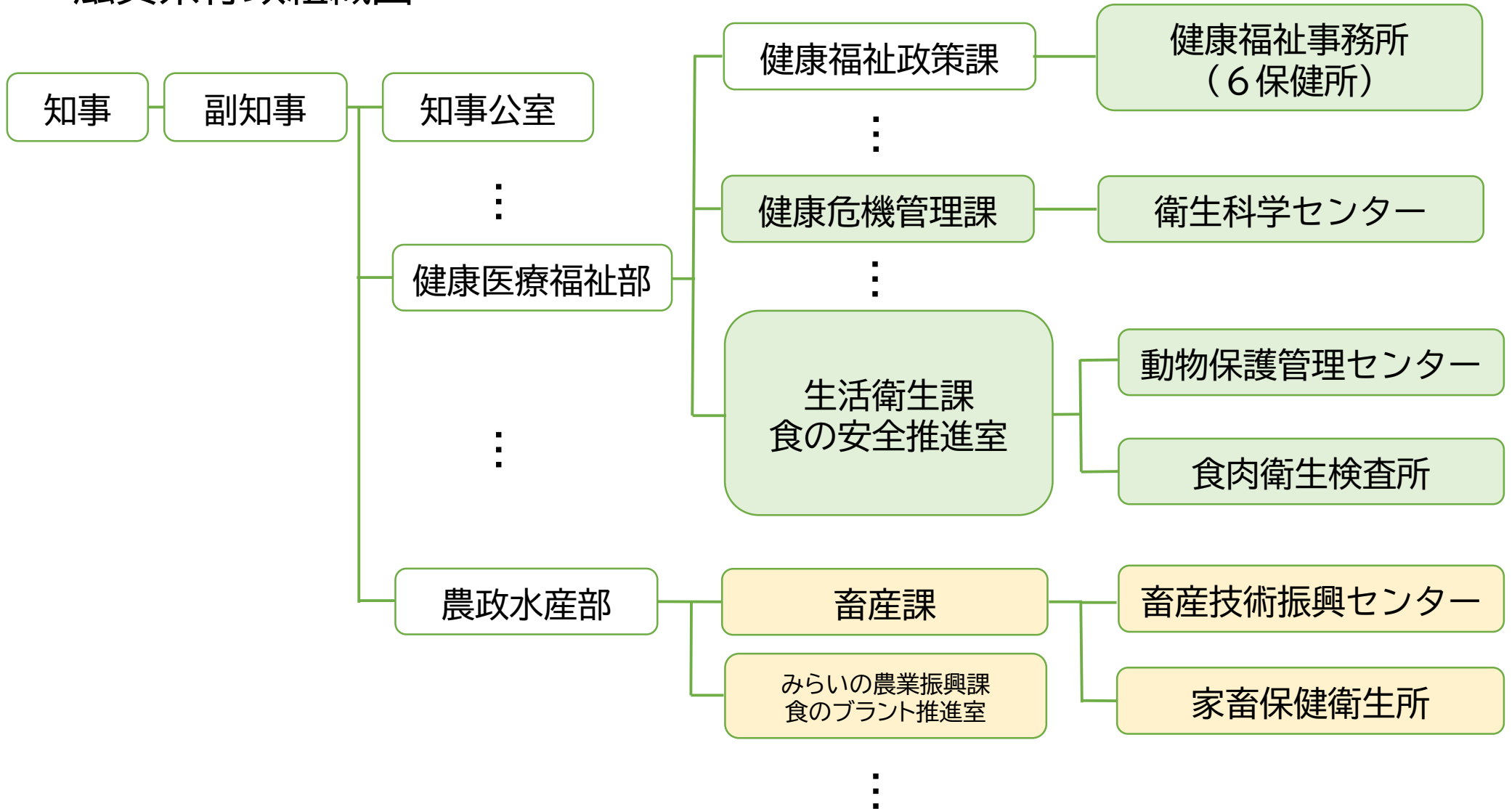
公務員獣医師の パーパス(志)

子どもや若者や高齢者も含め、
すべての人の健康を確保する

人と動物が共生する
豊かな社会をつくる

(別紙1) 獣医師が配属される部署

滋賀県行政組織図



(別紙2) 勤務地の所在地

