

わたしたちの^{しがけん}滋賀県

^{しがけんちょう}ようこそ滋賀県庁へ！

みんなに^{しがけん}滋賀県のことを^し知ってもらえるように、
このパンフレットに^{けん}県の^{しごと}しくみや^{しごと}仕事のこと、
^{びわこ}琵琶湖のことを^{しょうかい}わかりやすく^{しょうかい}紹介しているよ。
さあ、^{いっしょ}一緒に^{けんちょうけんがく}県庁見学^{しゅっぱつ}に出発だ！



もくじ

- | | | | |
|--|------|---|-------|
| ● ^{けんがく} 見学コースの ^{あんない} ご案内 | 2ページ | ● ^{びわこ} 琵琶湖の ^{しょうかい} 紹介 | 9ページ |
| ● ^{けん} 県の ^{しごと} しくみと ^{しごと} 仕事 | 4ページ | ● ^{しが} 滋賀の ^た おいしい ^{もの} 食べ物 | 10ページ |
| ● ^{けん} 県の ^よ 予算 ^{さん} (^{れい} 令和 ^{ねん} 6年度) | 6ページ | ● ^{しが} 滋賀の ^{でん} 伝統的 ^{てき} 工 ^{こう} 芸 ^{げい} 品 ^{ひん} | 11ページ |
| ● ^{しがけん} 滋賀県の ^{すがた} すがた | 7ページ | ● ^{すうじ} 数字 ^み で ^{しがけん} 見る ^{しがけん} 滋賀県 | 12ページ |
| ● ^{けんない} 県内の ^{しちやう} 市町 ^{けん} と ^{じんこう} 県の ^{じんこう} 人口 | 8ページ | | |

なまえ

けん がく あん ない 見学コースのご案内

けん ちやう ほん かん 県庁本館

けんちやうほんかん しょうわ ねん ねん とう じ がね やく まん
県庁本館は、昭和14年(1939年)に当時のお金で約200万
えん た たか はば ちじやう
円をかけて建てられました。高さは35m、幅は112mで、地上4
かい いち ぶ かい ち か かい たてもの
階(一部5階)、地下1階の建物です。

けんちやう ほん かん しん かん ひがしかん やく にん
県庁には、本館のほかに新館、東館などがある、約2,000人
ひと はたら
の人たちが働いています。



けんちやうほんかん ねんまえ れきし てき たてもの へいせい
県庁本館は、85年前にたてられた歴史的な建物で、平成26
ねん ねん がつ くにとう ちやう けい ぶん かい とう ちやう
年(2014年)12月に国登録有形文化財に登録されました。
つくられた時代の特色がよく表れた滋賀県が誇るすばらしい
たてもの
建物です。

ち じ しつ 知事室



ち じ し ごと へ や ち じ し つ
知事が仕事をする部屋が「知事室」です。

ち じ し ごと けん じん あん ぜん あん しん
知事の仕事は、県民のみなさんが、安全に安心して
く
暮らせるように、また、ち い き げん き さま さま
地域が元気になるように、様々
せい さく すす ほご も みりよく てき し が けん
な政策を進め、誇りを持てる魅力的な滋賀県をつくる
ことです。

し が けん こう かん 滋賀県公館

けん おとず こくないがい きやく むか
県を訪れる国内外のお客さまをお迎えしたり、
ひやうしやうしき ぎやうじ おこな たてもの
表彰式などの行事を行う建物です。

おお こくないがい きやく むか
これまでに、多くの国内外のお客さまをお迎えし
ています。



ち じ けん じん ふか たい せつ
知事は、県民のみなさんにとってもかかわりの深い大切な
し ごと ねん いち ど せん きょ えら
仕事をしますので、4年に一度、選挙で選ばれます。

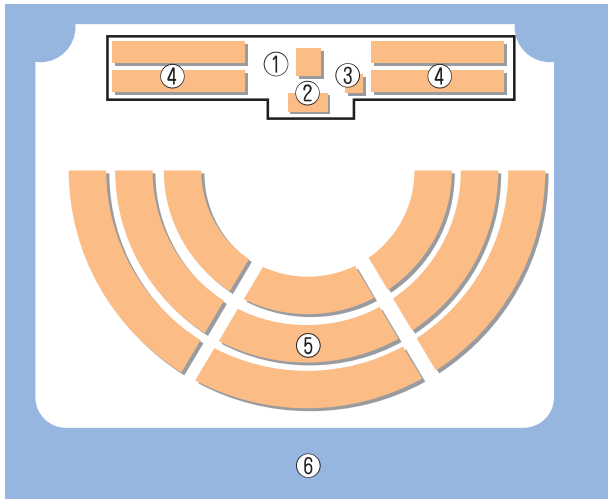
いま ち じ むい じ ねん ねん しょ だい ち じ かぞ
今の知事は、明治4年(1871年)の初代知事から数えて55
だい め にん め なまえ み か づき たい ぞう
代目(43人目)で、名前は三日月大造です。

し が けん ち じ み か づき たい ぞう
滋賀県知事 三日月 大造

県議会議場

県議会では、県内全域から選挙で選ばれた44人(定数)の代表者(県議会議員)が、県民のみなさんに代わって、県の予算や仕事について話し合い決定しています。

また、県の仕事が正しく行われているか調査などをする役割もあります。



議場の見取図

①議長…議員の中から選ばれ、会議を進行します。

②発言席…知事や議員が発言します。

③知事

④副知事、部長、各行政委員会の代表者

⑤議員…44人(定数)の県議会議員は県内全域から選挙で選ばれます。

⑥傍聴席…議会を見学することができます。

危機管理センター

危機管理センターは、平成28年(2016年)1月に使用を開始した、地上5階建ての、地震の揺れに強い構造の建物です。

地震や風水害、原子力災害などの災害や、火災・事故、新型コロナウイルスなどの感染症、テロなどの危機事案が発生したときに、自衛隊や警察、消防などの関係機関が集まって、すばやく的確な対応を行う滋賀県の危機管理の中心となる場所です。

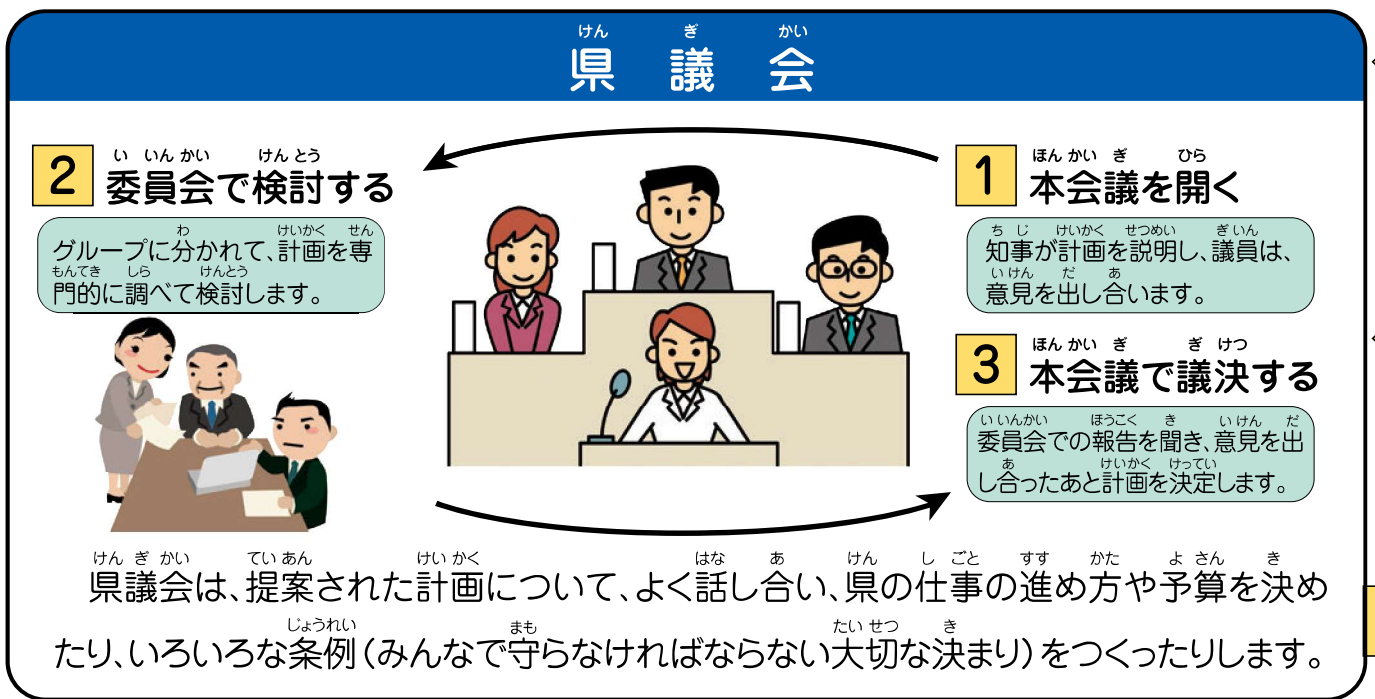


県のしくみと仕事

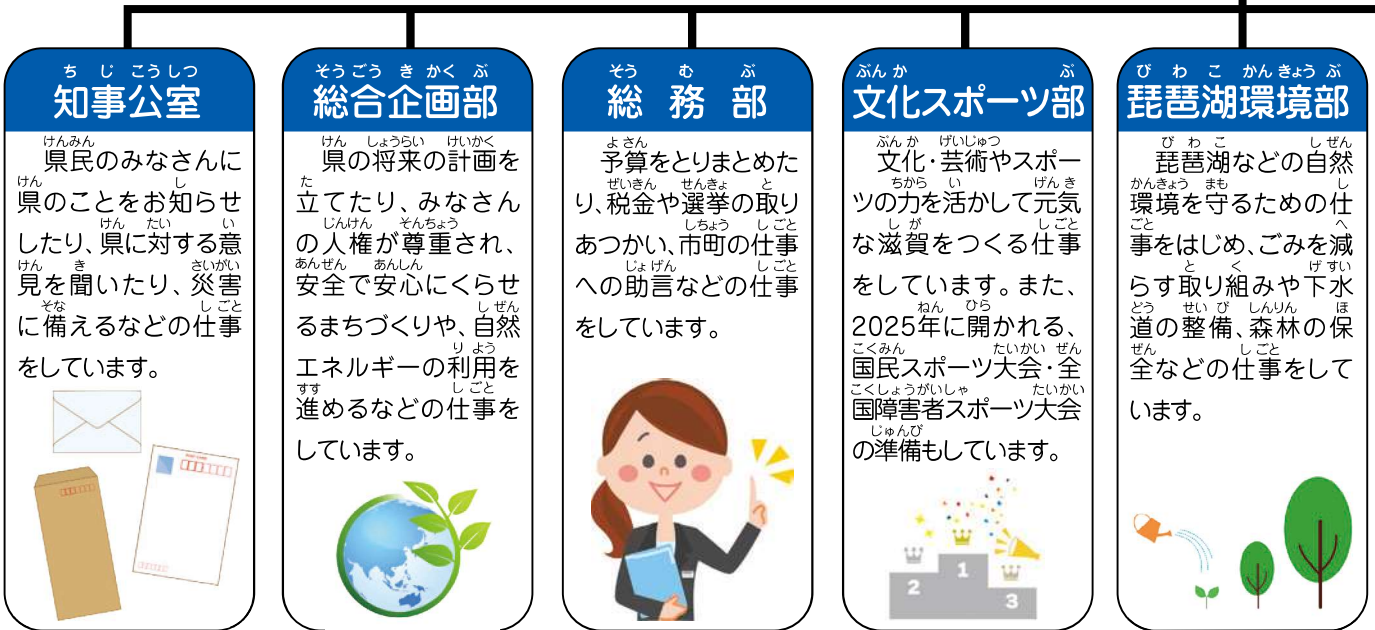
県の仕事は、県民のみなさんの代表として選ばれた知事と県議会（県議会議員）とが、それぞれ独立しながら、たがいに力を合わせて行われます。

知事は、県民のみなさんからの税金などをどのように使って、どんな仕事をするかを計画して、県議会に提案します。

県議会は、知事からの提案が、みなさんの幸せにどのように結びついているかを十分に話し合って計画を決定します。知事は、この決定にしたがって、仕事を進めます。



副 知 事



けん 民
県 民



まん さいい じょう けん じん とうひょう
満18歳以上の県民の投票によって、
ち じ けん ぎ かい ぎ いん えら
知事や県議会議員を選びます。

せん ぎよ
選 挙

せん ぎよ
選 挙

ち じ
知 事

みなさんの暮らしがよ
くなるように計画を立て、
それを議会に提案します。
県議会で決められたこ
とに責任をもって、県庁の
いろいろな部局で仕事を
すす
進めていきます。



てい あん
提 案

ぎ けつ
議 決

ぎょう せい い いん かい
行政委員会



とく ちゅうりつ こうへい しごと
特に中立で公平な仕事をするため
すうにん いいん あつ ちじ
に数人の委員が集まり、知事から
どく りつ しごと
独立して仕事をします。

それぞれの委員は、専門でふさ
わしい人を知事が選び、県議会の
どう い え き
同意を得て決まります。

- ぎょう いく いん かい 教育委員会
- せん ぎよ かん り いん かい 選挙管理委員会
- かん さ いん 監査委員
- こう あん いん かい 公安委員会
- じん じ いん かい 人事委員会
- ろう どう いん かい 労働委員会

こう えい き ぎょう かん り しゃ
公営企業管理者

びょう いん じ ぎょう かん り しゃ
病院事業管理者

き ぎょう ちよう
企 業 庁

しちやう すいどうすい こう
市町へ水道水や工
ぎやうようすい おく しごと
業用水を送る仕事を
しています。

びょう いん じ ぎょう ちよう
病 院 事 業 庁

びょう いん けい えい
3つの病院を経営し
あんぜん あんしん
て、安全で安心して
しつ たか いりやう
ただける質の高い医療
ていきやう
を提供しています。

けん こう いりやう ふく し ぶ
健康医療福祉部

としよ からだ ふ
お年寄りや体の不
じゆう ひと
自由な人のための仕
ごと びやうき まほう
事、病気の予防など
の仕事をしています。



こ わかも の ぶ
子ども若者部

こ わかも の すこ
子どもや若者が健
と
やかに育つための取
く こと せだ
り組みや、子育てしや
し しが
すい滋養をつくる仕
ごと
事を行っています。



しょうこう かんこう ろう どう ぶ
商工観光労働部

しょうこう ぎやう かんこう
商工業や観光をさ
はたら
かんにしたり、働く
ひと しょうせい かつやく
人や女性が活躍する
ための仕事をしてい
ます。



のう せい すい さん ぶ
農政水産部

のう ぎやう すいさん ぎやう
農業や水産業をさ
たはた
かんにするために田畑
をよくしたり、「環境こ
のうさんぶつ かつやく
だわり農産物」や「近
みぎやう とくさんぶつ
江牛」などの特産物を
そだ
育てるなどの仕事を
しています。



と ぼく こう つう ぶ
土木交通部

す 住みよいまちをつ
くるため、道路や公園
どうろ こうえん
を整備したり、河川の
かいしゅう たてもの
改修や建物について
の指導、鉄道やバス
しどう てつどう
などの交通の仕事を
しています。



かい けい かん り きよく
会計管理局

けん しごと ひつやう
県の仕事に必要な
かね だい
お金の出し入れをし
しなもの か しゆう
たり、品物を買ったり、収
にゆう ししつ けいさん
入や支出の計算など
の仕事をしています。

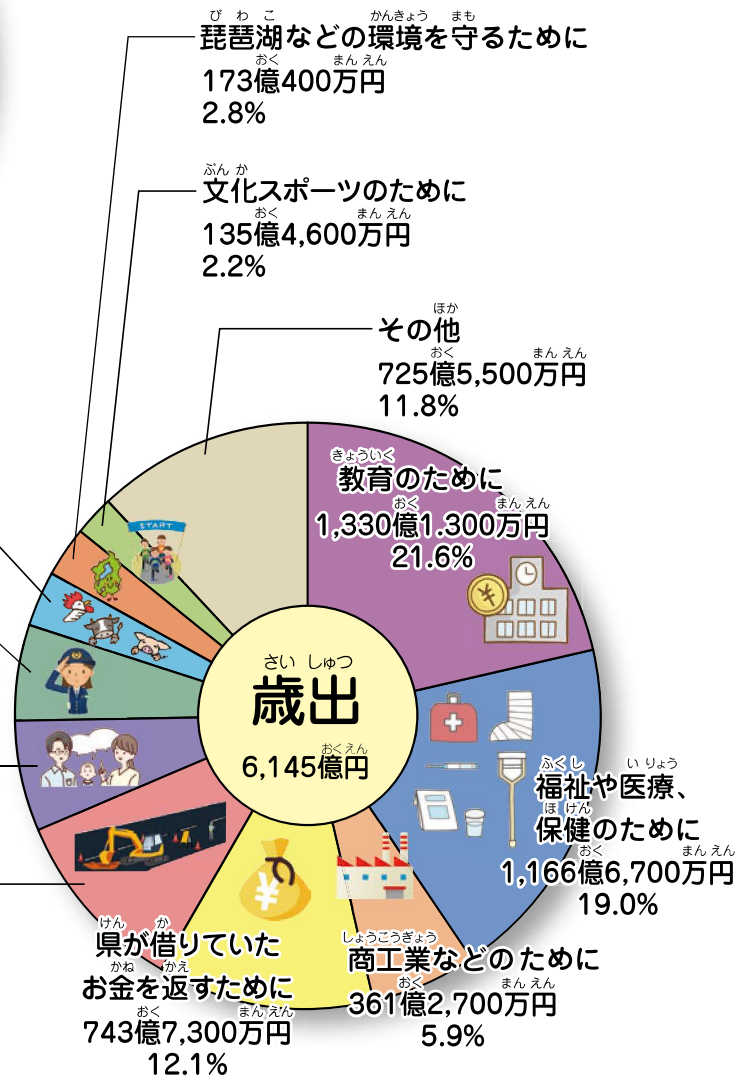
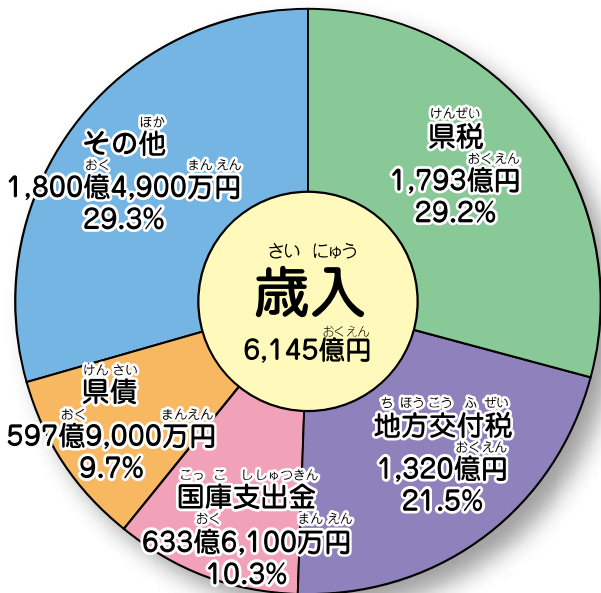


県の予算(令和6年度)

県の仕事を進めるためにはお金が必要です。県にどれだけのお金が入ってきて(歳入)、どのような仕事にどれくらいのお金を使うか(歳出)という1年間(4月から翌年3月まで)の計画を「予算」といいます。

県の仕事はみなさんの生活と直接結びついていますから、この予算はとても大切です。知事や県の職員がよく考えて予算の案をつくり、県議会で慎重に話し合って、はじめて予算が決まります。

令和6年度の一般会計には、県民のみなさんの税金や、国からの交付金など、6,145億円のお金が入ることになっています。このお金を、琵琶湖の環境を守ることや、だれもが住みよいまちをつくるためなど、よりよい滋賀県になるように、県のいろいろな仕事に使います。



しがけん 滋賀県のすがた

● 滋賀県の由来

滋賀県の名前は、県庁のある大津市が、明治31年(1898年)まで「滋賀郡大津町」であったことに由来します。

明治元年(1868年)、県内で最初の県となる「大津県」ができました。その後、明治5年(1872年)1月19日、「滋賀県」と名前を改めました。さらに、明治5年9月29日、県北部にあった「犬上県」(今の彦根市や長浜市などの地域)と合併し、現在の滋賀県になりました。

なお、江戸時代までは滋賀県は「近江国」と呼ばれていました。

● 滋賀県の位置

滋賀県は日本のほぼ中央にあり、北は福井県、東は岐阜県、南東は三重県、西は京都府と接しています。

また、まわりを伊吹、鈴鹿、比良、比叡などの山々に囲まれ、中央に日本で一番大きな湖「琵琶湖」があります。

まわりの山々から琵琶湖に流れ込む川の数、大きな川だけでも120本近くあります。



● 県のマーク



カタカナの「シガ」を図案化したもので、中央の丸いところが、琵琶湖を表しています。

● 県の木



もみじ

● 郷土の花



しゃくなげ

● 県の鳥



かいつぶり

所蔵: 琵琶湖博物館

● 滋賀県のイメージキャラクター



うおーたん

平成11年(1999年)に誕生しました。琵琶湖の水の妖精でキャットフィーの先輩です。頭は水滴、輪は琵琶湖の水面を表しています。



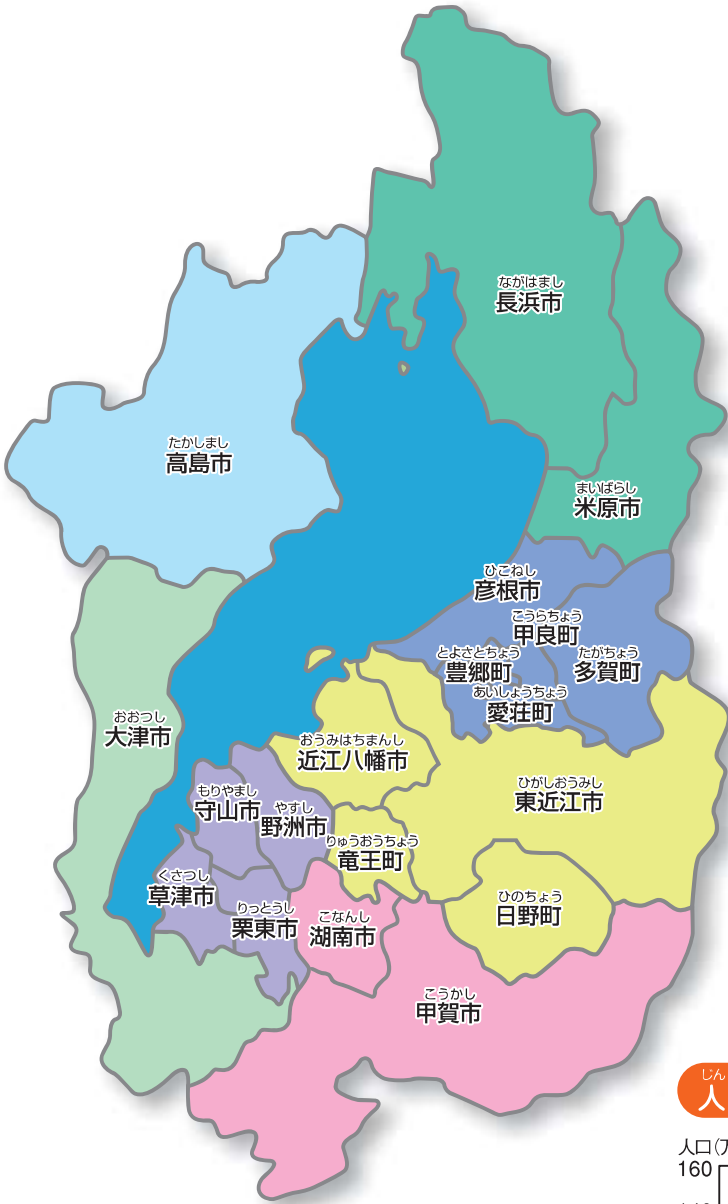
キャットフィー

平成20年(2008年)に誕生しました。琵琶湖の固有種であるピワコオオナマズを題材にしたもので、ナマズの英名『キャットフィッシュ』から名付けられました。

県内の市町と県の人口

● 県内の市町

滋賀県内の市町村数は、明治時代半ばには1,675町村ありましたが、市町村合併により、現在では、19市町となっています。



● 県の人口

滋賀県の人口は、現在の滋賀県ができた明治5年(1872年)には約58万人でした。

(人口は、「調査資料第3輯 明治五年以降我が国の人口」(内閣統計局)による。)

その後、昭和20年から40年頃の人口は約85万人と大きな増減はありませんでしたが、産業がさかんになるにつれて人口が増え、昭和51年(1976年)7月には100万人を超えました。

その後も毎年増え続けていましたが、平成25年(2013年)をピークに現在は減少局面に入っているものと思われます。

● 滋賀県の市町 / 19市町 (13市6町)

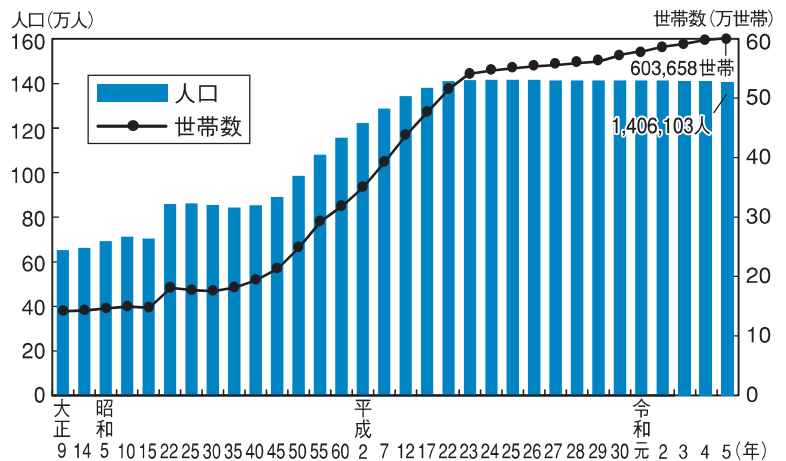
● 総人口 / 1,401,641人※

(日本の人口の約1%)

● 面積 / 約4,017km²

(日本の面積の約1%)

人口と世帯数の推移



※人口は令和6年7月1日現在
「毎月推計人口」(県統計課)による

「毎月推計人口」(県統計課)・「国勢調査」(総務省統計局)
各年10月1日現在

琵琶湖の紹介

琵琶湖は、今からおよそ400万年前にできた世界でも数少ない古い歴史を持つ湖です。

その水は、滋賀県だけでなく京阪神に生活する1,450万人の飲み水や工場や農業で使う水として大きな役割を果たしています。

また、琵琶湖にはたくさんの生きものがいます。およそ5万羽の水鳥が訪れ、水の中には約50種類の魚、約50種類の貝がすんでいます。ニゴロブナ、ホンモロコなどの琵琶湖で見られない生きものもいます。



ニゴロブナ



ホンモロコ



いちばんはば ひろ
一番幅の広いところ 22.8km

いちばんふか やく
一番深いところ 約104m

いちばんはば
一番幅のせまいところ 1.35km

びわこ おおはし ふきん
(琵琶湖大橋付近)

ここから北を北湖、南を南湖とよんでいます。

北湖の面積は南湖の約11倍あります。

めんせき やく
面積 約670km²

けんぜんたい やく ぶん
(県全体の約6分の1)

みず りょう やく おく
水量 約275億m³

みずうみ みず い
湖の水がすっかり入れかわるのに、19年以上もかかるといわれています。

へいきん ふか やく
平均の深さ 約41m

しゅうい なが やく
周囲の長さ 約235km

おおつ し しずおか けん はまつ し なが おな
(大津市から静岡県浜松市までの長さとはほぼ同じ)

しが た もの 滋賀のおいしい食べ物

自然と歴史に恵まれた滋賀には、近江米、近江牛、近江の茶、そして琵琶湖の魚を使った湖魚料理など豊かな食文化があります。



近江米

滋賀県で栽培されたお米を「近江米」といいます。豊かな水と土で育つ近江米は、おいしいお米として知られ、コシヒカリが主な品種ですが、「みずかがみ」、「きらみずき」など滋賀県で生まれた品種もあります。

近江牛

神戸牛・松阪牛と並ぶ三大和牛のひとつ。江戸時代には、彦根藩から将軍家へ献上されていたという長い歴史があります。やわらかい肉質と味わいのある風味は、すき焼きやステーキ、しゃぶしゃぶなどにするととてもおいしいです。



近江の茶

約1,200年前に中国から最澄が最初に伝えたと言われる、日本でもっとも歴史があるお茶です。主に甲賀市の信楽町や土山町で栽培されています。「近江の茶」は大変おいしく香り高い緑茶として有名です。

コアユ

コアユは琵琶湖で最も多く採られている魚です。琵琶湖で育つアユは、大きさが10cm程度とやや小さいことから「コアユ」と呼ばれています。

「湖魚の佃煮」など、コアユをはじめとする琵琶湖の魚を使った「湖魚料理」は古くから食べられている湖国滋賀を代表する味覚です。



「環境こだわり農産物®」を知っているかな？



大切な琵琶湖を守るために、農薬や化学肥料を減らして環境にやさしい技術で栽培した農産物。目印は右のマークです。合い言葉は「食べることで、びわ湖を守る。」です。みんなもこのマークを見つけて食べてね。



しが でんとうてきこうげいひん 滋賀の伝統的工芸品

しがけん みず みどり ゆた しぜん めく むかし こうつう ようしょう ひと い
滋賀県は、水と緑の豊かな自然に恵まれ、また、昔から交通の要衝として人やものが行き
か 交っていたことから、たくさんの伝統的工芸品が作られ、受け継がれています。



たかしませんこつ
【高島扇骨】
こくさん せんす ほね ぜんこく わり
国産の扇子の骨としては全国の9割
せいさん きんねん おうみせんす
を生産し、近年は「近江扇子」として
う も売られています。

たかしまし
高島市
たかしませんこつ うんぺいふで
高島扇骨、雲平筆、
わ 和ろうそく

やすし
野洲市
みこし
神輿

もり やまし
守山市
つつれにしき
綴錦

おおつし
大津市
くさきぞめてくみくみも せぜやき
草木染手組細紐、膳所焼
おうみがんひし おおつえ
近江雁皮紙、大津絵、
おにがわら
いがし鬼瓦



しがらきやき
【信楽焼】
ねんちか れきし どくとく
1300年近い歴史があり、独特の
つちあじ い やきもの せんこくてき
土味を活かした焼物は全国的に
ゆうめい
有名です。

※県知事の指定(第12次分)を受けたものです。



がっきいと
【楽器糸】
がっき ねいろ だいと
楽器にあわせた音色を出す糸
えんぞうが たか ひょう
をつくり、演奏家からも高い評
か え
価を得ています。

ながはまし
長浜市
あみおりつむぎ がっきいと はな
網織紬、楽器糸、鼻緒
とくしゆきいと わな
特殊生糸、輪奈ピロート
ちようちん こうげいひん
提灯、ろくろ工芸品
ほまぶつだん かざりがなく わ
浜仏壇、銚金具、和ろうそく

まいばらし
米原市
おうみまわた かみにゆうもくちよう
近江真綿、上丹生木彫

ひこねし
彦根市
ひこねぬい さいこう こうとうやき
彦根繻、(再興)湖東焼
ひこねぶつだん
彦根仏壇



ひこねぶつだん
【彦根仏壇】
えどじだい ぶくしよくにん ぶつだんしよく
江戸時代に武具職人が仏壇職
にん じはさんぎよう はってん
人になり、地場産業として発展
しました。

あいしやうちよう
愛荘町
おうみしやうふ はたしやうつむぎ おうみししゆう
近江上布、秦荘紬、近江刺繡
たいこ えちがわ ざいくて
太鼓、愛知川びん細工手まり

ひがしおうみし
東近江市
ておりきなだひも おまおらぼんしやう
手織真田紐、長村梵鐘、
おはたにんぎやう こうしゆう
小幡人形、江州よしすだれ

おうみはちまんし
近江八幡市
おしえざいく はちまんまるたけこうげいひん
押絵細工、八幡丸竹工芸品
もくしゆ こうきやうもくせいしゆ ずだま
木珠(高級木製数珠玉)

りゅうおうちよう
竜王町
もくせいおけたる
木製桶樽



おはたにんぎやう
【小幡人形】
ねんまえ つづ おうみゆいつ つち
300年前から続く近江唯一の土
にんぎやう あざ げんしよく とくちよう
人形で鮮やかな原色が特徴です。



もくしゆ
【木珠】
こくない じゆずだま わり せいさん
国内の数珠珠の7割を生産する
ほか、アクセサリーなど新たな製品
つく
も作っています。

すうじ み し が けん
数字で見る滋賀県

し が けん に ほん いち しやう かい
滋賀県の日本一を紹介します

ちやうじゆ なが い
長寿（長生き）です

だんせい へいきんじゆみやう 82.73年 ぜんこく い 1位
男性の平均寿命
(じよせい へいきんじゆみやう 88.26年 ぜんこく い 2位)
女性の平均寿命



ぜん こく へい きん 81.49年
全国平均
い ながの けん 82.68年
2位 長野県
い なら けん 82.40年
3位 奈良県

れいわ ねんとどうふけんべつせいめいひやう こうせいろうどうしやう
(令和2年都道府県別生命表/厚生労働省)

かつどう ぼうさい ぼうはん かつどう
ボランティア活動（防災・防犯活動など）の
さい い じやう ねんかん こう どう りつ
10歳以上の年間行動率 5.4%

れいわ ねんしゃがいせいいかつきほんちやうさ そうむしやう
(「令和3年社会生活基本調査」総務省)

ぜんこく い
全国1位



ぜん こく へい きん 3.1%
全国平均
い しまね けん 5.3%
2位 島根県
い やまがた けん 5.1%
3位 山形県

ゆき つ
雪がたくさん積りました 11.82m

きしやうかんぞく しじやう さいしんせきせつ さいこうち にほん きらく
気象観測史上、最深積雪の最高値（日本記録）
し が けん さいこう ぼう い ふきやま しやうわ ねん ねん がつ かかんぞく
(滋賀県最高峰の伊吹山で、昭和2年(1927年)2月14日観測)



し が けん いち にち あらわ すうじ なに すうじ
「滋賀県の一日本」を表す『ある数字』です。何の数字かな??

26.8人

あか う へい きん にん すう
赤ちゃんが生まれる平均人数
れいわ ねん ねん じんこうどうたいとうけい かくていすう こうせいろうどうしやう
令和4年(2022年)/人口動態統計(確定数)(厚生労働省)



106.6人

けんがい し が けん ひ こ へい きん にん すう
県外から滋賀県に引っ越してくる平均人数
れいわ ねん ねん けんすいけいじんこう けんとうけい か
令和5年(2023年)/県推計人口(県統計課)



1,117t

はいしゆつ へい きん りやう
排出されるゴミの平均の量
れいわ ねん ねん ど いっぱんはい きふつしよ りじつたいちやうさ けつ か かんきやうしやう
令和4年(2022年度)/一般廃棄物処理実態調査結果(環境省)



7.8件

こうつう じ こ お へい きん けん すう
交通事故が起こる平均件数
れいわ ねん ねん けんけいさつほんぶ
令和4年(2022年)/県警察本部



と あ
お問い合わせ

し が けん こう ほう か けん じん こ えがかり
滋賀県広報課 県民の声係
おおつ しきやうまちよんちやうめ
所在地/〒520-8577 大津市京町四丁目1-1
でん 話/077-528-3046
でん 電子メール/ab0001@pref.shiga.lg.jp
けん 県ホームページ/https://www.pref.shiga.lg.jp/

子ども県民の声ひろば
↓こちら



知事へ手紙もかけるよ!

