

1. 要配慮者利用施設における避難計画の作成及び避難訓練の実施

取組項目	実施時期	取組機関
・対象となる全要配慮者利用施設における避難確保計画の作成、更新および避難訓練の実施を支援し、毎年協議会の場において状況を確認する	引き続き実施	長浜市 米原市 滋賀県

①避難確保計画作成状況（令和6年3月31日時点）※（ ）内は昨年度実績

市町名	地域防災計画への位置づけ	対象施設数	計画作成済施設数	避難訓練実施状況
長浜市	有	173(171)	167(160) 96%	167(90)
米原市	有	81(79)	65(63) 80%	25(25)

・市町と対象施設との協議状況

- 【長浜市】
避難確保計画未作成の施設に対し、資料送付や計画作成方法の訪問説明等の支援を実施しており、100%を目指して支援を進めていく。
- 【米原市】
・避難計画の作成、訓練を実施するノウハウや知識に対する支援の不足
避難計画書等の雛形や計画、訓練に関する手引きなど資料については整備されて来ているため、形式上各施設において避難計画の作成や訓練の実施に取り組むことが可能な状況となっているが、より避難計画、訓練に厚みを出すために防災に関するノウハウや知識などの支援が各施設に必要なと見込まれる。

②避難確保計画の作成支援

・災害救助市町担当者会議における情報提供

日時:令和5年7月31日(月)
開催方法:WEB会議形式
参加者:各市町防災・福祉部局担当者

内容:
1. 災害救助法の概要
2. 備蓄物資・災害時応援協定について
3. 個別避難計画作成(モデル事業)について
4. 避難確保計画の作成について



国の動向や避難確保計画の作成状況、実施している取組などについて、防災・福祉部局の担当者が参加する会議にて共有

・県庁内関係部局の連絡調整会議

日時:令和5年10月26日(木)
場所:危機管理センター
内容:避難確保計画の作成状況等を共有するとともに、各市町や施設への支援について検討。
⇒県所管施設の追加や廃止等の状況を確実に地域防災計画へ反映していただけるよう、県所管施設のリストを作成し、情報提供することとした。
(令和6年2月6日 県防災危機管理局より、各市町の危機管理部局宛て通知発出)

・水害・土砂災害リスクの高い要配慮者利用施設の調査

日時:令和5年11月22日(水)
内容:県防災危機管理局、砂防課、流域政策局が連名で、県内19市町に依頼文を发出し、各市町から回答いただいた。
⇒避難確保計画が未作成の対象施設のうち、特に水害・土砂災害リスクの高い区域(浸水深3m以上の区域または土砂災害特別警戒区域)内にある、優先して支援を行う必要のある施設を抽出した。〈参考資料3参照〉

・各市町における支援

- 【長浜市】
・避難確保計画未作成の6施設に対し、資料送付や計画作成方法の訪問説明等の支援を実施した。

2. 多機関連携型タイムラインの拡充

取組項目	実施時期	取組機関
・「タイムライン（防災行動計画）策定・活用指針」等に基づくタイムラインを作成、更新および運用する	引き続き実施	長浜市 米原市 滋賀県

○タイムライン（防災行動計画）策定・活用指針の目的

防災関係機関が連携して災害時に発生する状況を予め想定し共有した上で、各機関が取り組む防災行動をまとめたタイムラインを策定し、各地域において防災行動を迅速に実施する等、災害対応力の向上を目指すものである。これにより、被害の最小化(被害規模の軽減、早期の回復等)を図る。

○令和5年度の各市町における取組状況

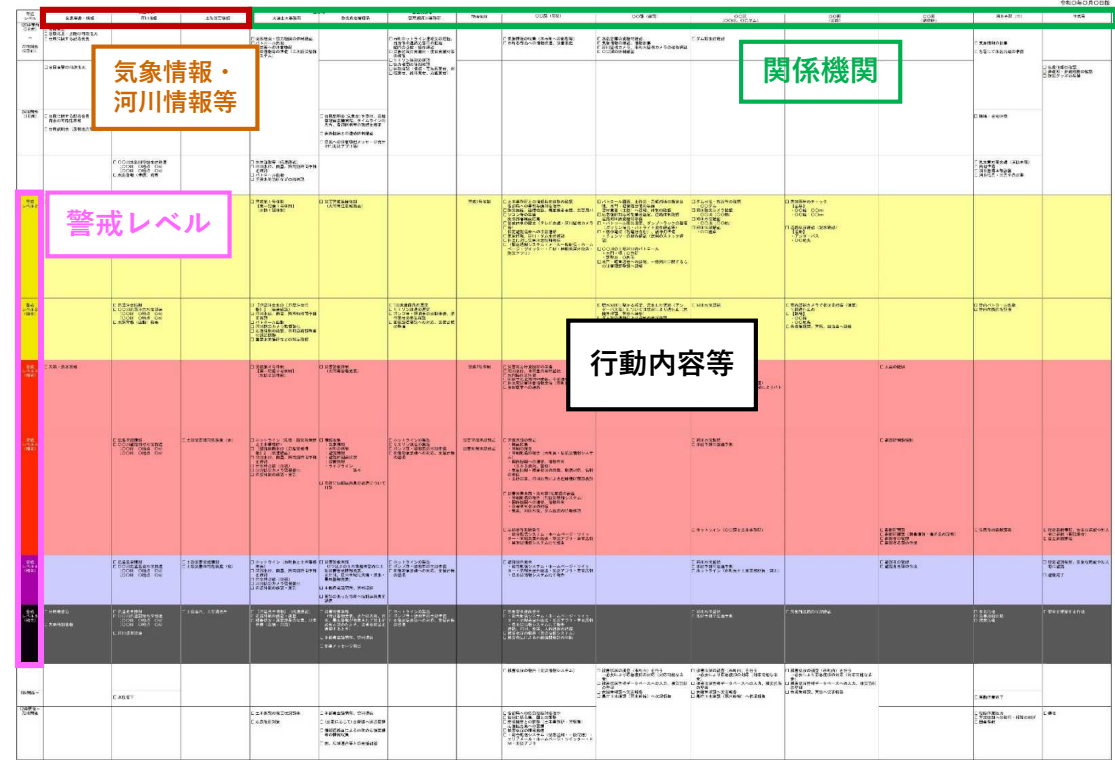
	多機関連携型タイムライン （「タイムライン(防災行動計画) 策定・活用指針」に基づくもの）	防災タイムライン
長浜市	×	○
米原市	×	×
県長浜土木事務所	○	○
県長浜土木事務所 木之本支所	△(R6精査予定)	○

○タイムライン策定・活用時の状況

【長浜市】
庁内間での連携が難しいと感じており、多機関連携型タイムラインは未作成となっている。

【米原市】
防災タイムライン策定に関する指導、研修等の実施がないため、未作成となっている。
策定に向けて研修等を県と協力して実施し、積極的に取り組んでいきたい。

【〇〇市町】大規模水害対策タイムライン（多機関連携型）



多機関連携型タイムラインひな型

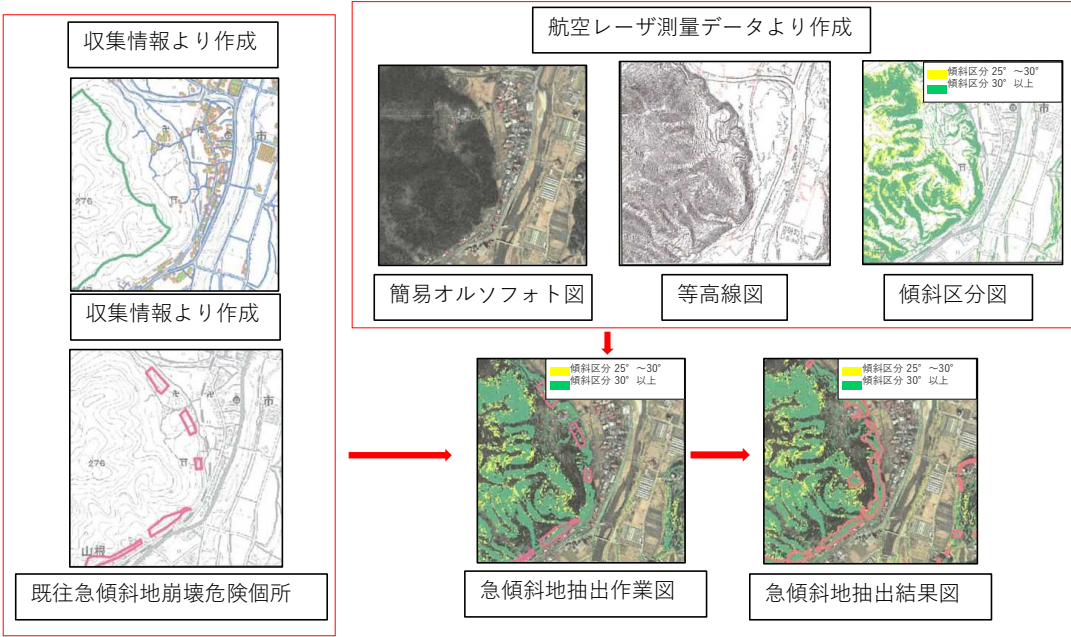
3. 土砂災害リスク箇所の調査と区域の指定

取組項目	実施時期	取組機関
・土砂災害防止法に基づく基礎調査を実施する	引き続き実施	滋賀県

指定済みの土砂災害警戒区域等に対し、区域の見直し調査（2巡目基礎調査）を実施。
また、2巡目基礎調査にあわせ、詳細な地形データを用い、新たな危険箇所の抽出と調査を実施。

湖北圏域では、R5年度から詳細な地形データを用いた新たなリスク箇所の抽出、地形改変や砂防施設整備により、見直しが必要となる区域の抽出を実施しており、R6年度から抽出された区域の詳細な調査を実施予定。
調査を実施した区域については、順次土砂災害警戒区域等の指定を行う。調査結果は随時滋賀県HPに掲載する。
調査結果は随時滋賀県HPに掲載する。

航空レーザ測量データを活用した急傾斜地の抽出（1mDEM利用）



4. 土砂災害リスクの現地表示

取組項目	実施時期	取組機関
・リスク情報の更新に応じて、水害危険性および土砂災害の危険性周知について情報共有する	引き続き実施	長浜市 米原市 滋賀県

R6年度からの設置を予定。
設置に先駆けR6年年度当初に各市町へ意向確認等実施予定。

大型標識（案） 電柱添架型標識（案）



5. 円滑かつ迅速な避難のための取組

平時からの住民等への周知・教育・訓練に関する事項

取組項目	実施時期	取組機関
・県内の小中学校を対象とした土砂災害防止に関する絵画作文コンクールを実施する	引き続き実施	滋賀県

6月1日～9月15日の期間で「土砂災害防止に関する絵画・作文コンクール」を実施した。小中あわせて26校から絵画計73点、作文65点の応募があった。

6. ダム等の洪水調節機能の向上・確保

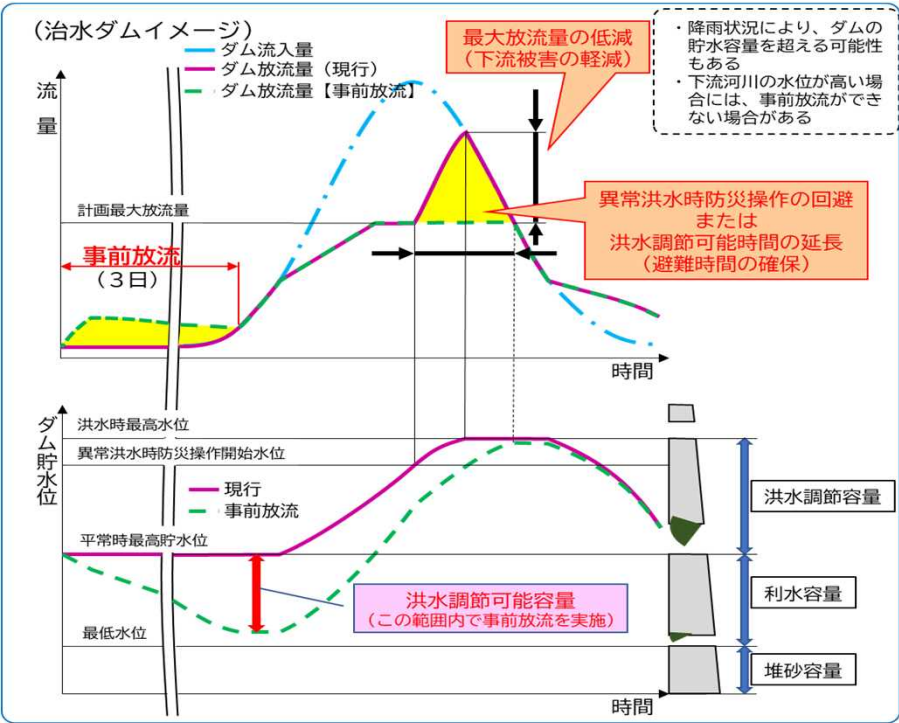
取組項目	実施時期	取組機関
・ダム再生に向けた事業化の検討を行う。 運用面での治水効果向上、施設改築による治水効果向上	引き続き実施	滋賀県

○既存ダムの洪水調節機能強化（事前放流）の運用

計画規模を上回る洪水の発生時の、ダム下流沿川における洪水被害の防止・軽減を図るため、令和2年5月29日に「淀川水系治水協定」を締結し、ダムの事前放流の運用を開始しているが、沿川の中でも、洪水が発生しやすい箇所のさらなる被害軽減のため、下流河川断面等を考慮した流出解析により、余呉湖および姉川ダム基準降雨量の見直しを行った。今年度の出水期から、この新基準で取り組む予定。

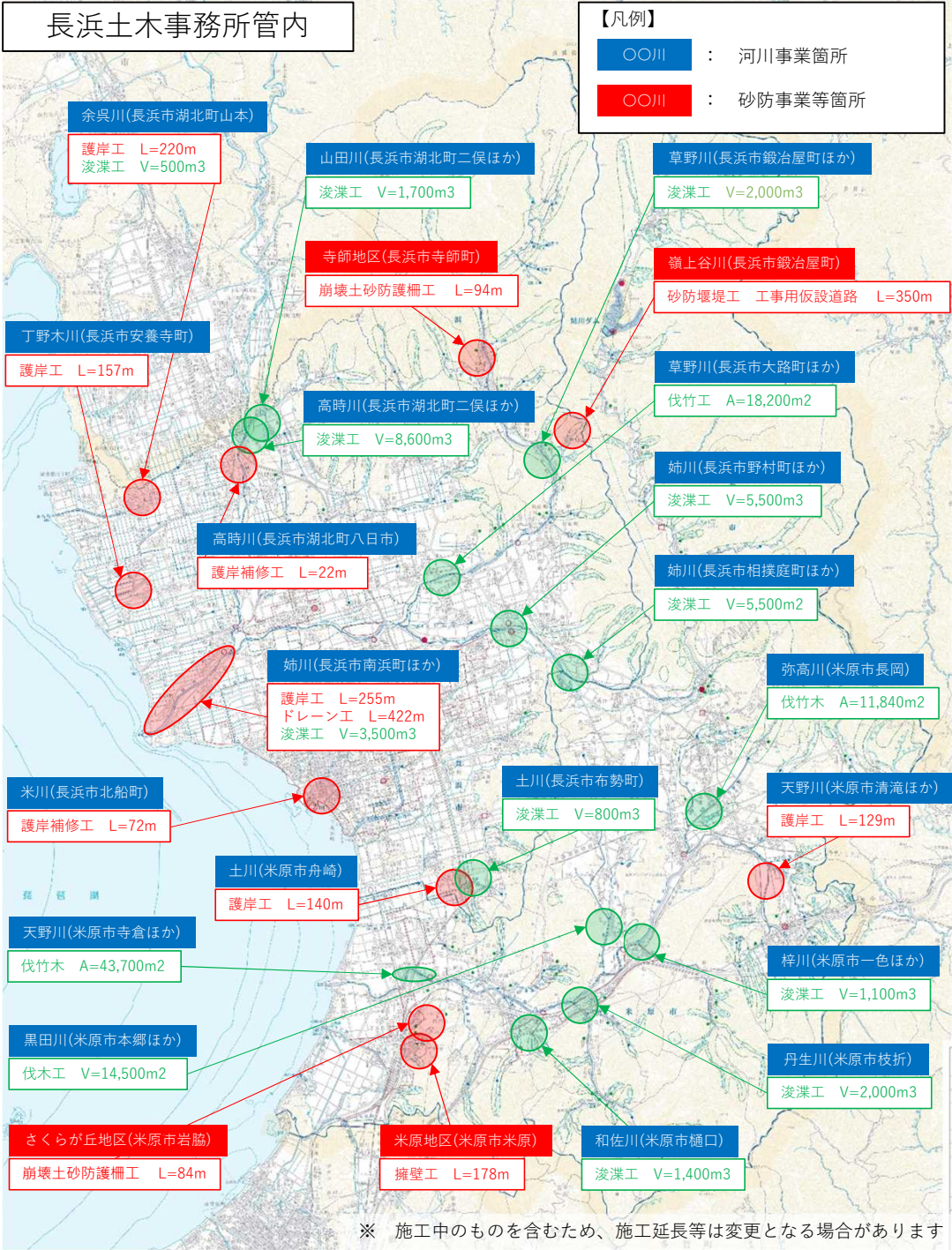
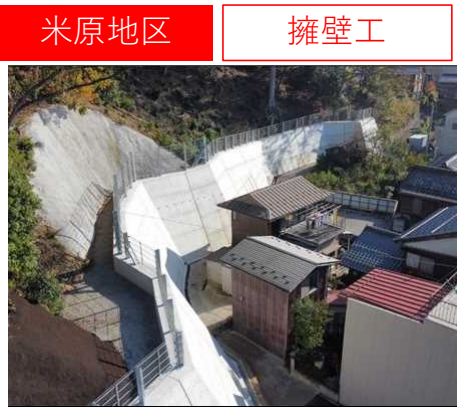
また、滋賀県土木防災情報システムに「ダム流入予測機能」および「ダム放流通知機能」を追加した。今まで住民へ直接的に周知できていなかった、事前放流や緊急放流実施などのダム放流状況を、1つのシステム上で、事前に表示することにより、河川洪水、土砂災害とあわせて、一元的に状況を確認することが可能となった。沿川住民の迅速な避難行動につながるよう令和5年度から運用を開始している。

対象ダム名		事前放流			期別貯水位の設定		【参 考】 既存洪水 調節容量 (万㎡)
		基準降雨量(mm/24h)		洪水調節 可能容量 (万㎡)	洪水調節 可能容量 (万㎡)	期 間	
		当初	変更案				
土 木	余呉湖	251	165	440	—	—	200
	日野川	592	377	30	—	—	92
	石田川	285	260	127	—	—	187
	宇曽川	545	512	25	—	—	235
	青 土	654	538	250	—	—	410
	姉 川	815	431	180	—	—	470
農 水	犬上川	385	—	72.5	—	—	—
	野洲川	654	538	52	656	9/18～10/15	—
	永源寺	502	—	50	747	9/1～10/15	—
	蔵 王	592	377	3.5	213	9/5～10/15	—



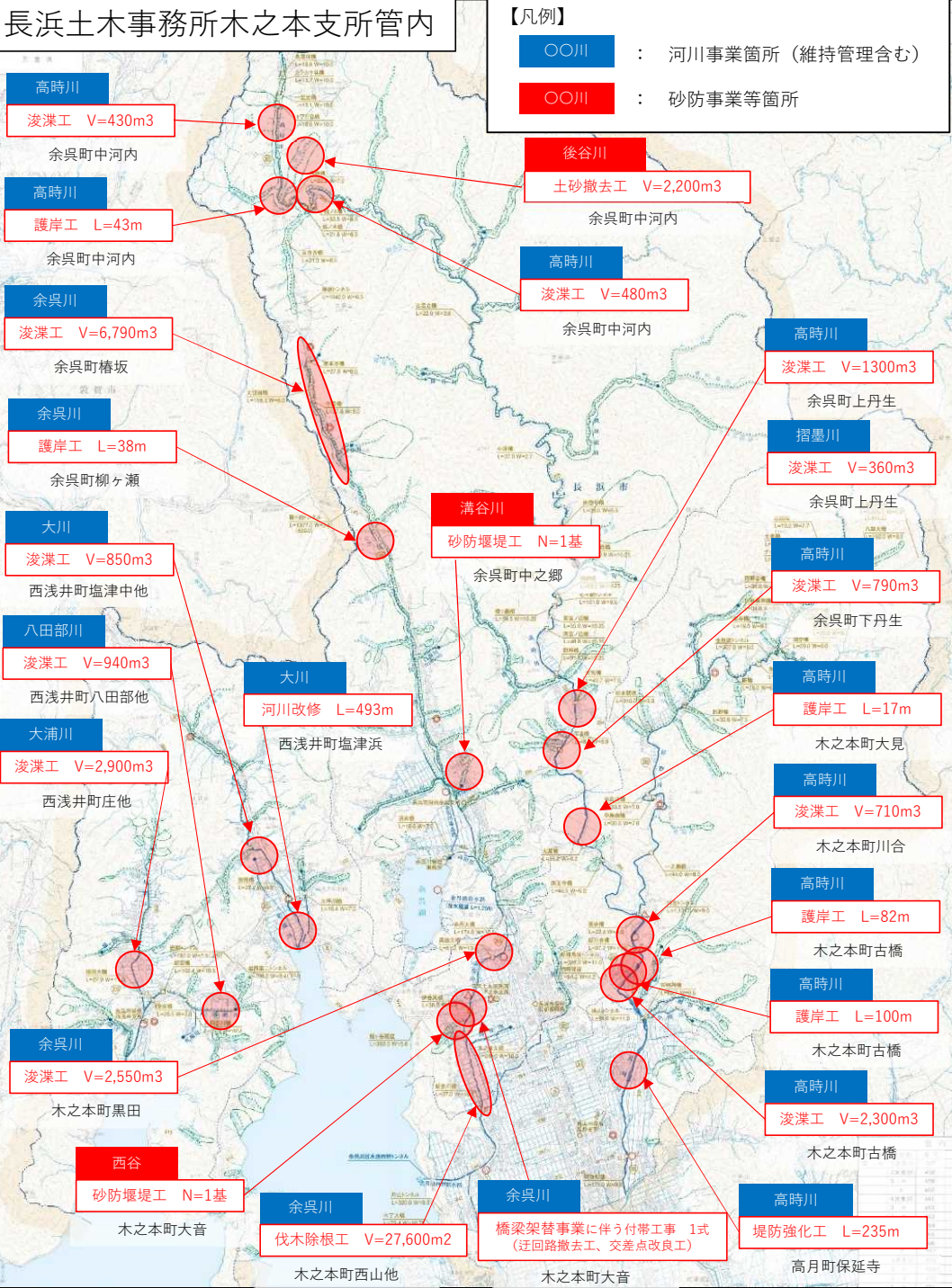
7. 防災施設の整備等

取組項目	実施時期	取組機関
・湖北圏域河川整備計画（令和3年3月）（別紙1）、「第2期滋賀県河川整備5ヶ年計画（2019年度～2023年度）長浜土木事務所、木之本支所管内（別紙2）」により河川改修を実施する	引き続き実施	滋賀県
・長浜土木事務所、木之本支所管内維持管理計画に基づく維持管理を実施する	引き続き実施	滋賀県
・破堤した場合に人命、資産に被害をもたらす可能性ある河川をランク河川と位置づけ、堤防強化対策を実施する	引き続き実施	滋賀県
・砂防事業実施箇所位置図により土砂災害防止施設の整備を実施する（別紙3）	引き続き実施	滋賀県
・「防災・減災、国土強靱化のための5か年加速化対策」に基づき、流域治水対策として河川整備等を実施する	2026.3までに概成	滋賀県
・「防災・減災、国土強靱化のための5か年加速化対策」に基づき、人命への著しい被害を防止する砂防堰堤、遊砂地等の整備や河川断面の拡大等の整備を実施する	2026.3までに概成	滋賀県



7. 防災施設の整備等

取組項目	実施時期	取組機関
・湖北圏域河川整備計画（令和3年3月）（別紙1）、「第2期滋賀県河川整備5ヶ年計画（2019年度～2023年度）長浜土木事務所、木之本支所管内（別紙2）」により河川改修を実施する	引き続き実施	滋賀県
・長浜土木事務所、木之本支所管内維持管理計画に基づく維持管理を実施する	引き続き実施	滋賀県
・破堤した場合に人命、資産に被害をもたらす可能性ある河川をランク河川と位置づけ、堤防強化対策を実施する	引き続き実施	滋賀県
・砂防事業実施箇所位置図により土砂災害防止施設の整備を実施する（別紙3）	引き続き実施	滋賀県
・「防災・減災、国土強靱化のための5か年加速化対策」に基づき、流域治水対策として河川整備等を実施する	2026.3までに概成	滋賀県
・「防災・減災、国土強靱化のための5か年加速化対策」に基づき、人命への著しい被害を防止する砂防堰堤、遊砂地等の整備や河川断面の拡大等の整備を実施する	2026.3までに概成	滋賀県



8. 被害軽減のための取組

水防体制に関する事項

取組項目	実施時期	取組機関
・ 自主防災組織の体制づくりを支援する （組織の育成や立上げサポート等）	引き続き実施	長浜市 米原市

取組内容：①地区防災計画策定支援

自治会等における地区防災計画策定にあたり、指導や助言、地域防災活動にかかる支援を行うアドバイザーを派遣する「地区防災計画策定支援アドバイザー」制度を構築。これまで、アドバイザー育成研修会を実施し研修を修了された方のうち 4 5 名が登録(令和6年3月末時点)。

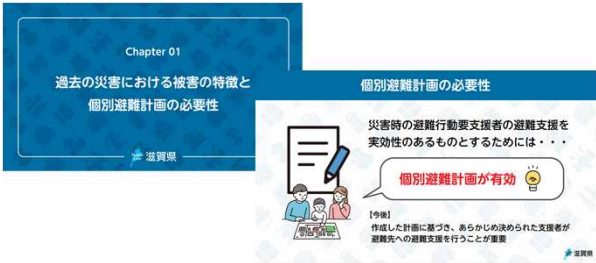
今後の取組：市町からの要請に応じて、地区防災計画策定支援アドバイザーを派遣。

取組内容：②個別避難計画策定支援

令和3年5月の災害対策基本法改正により、個別避難計画の作成が市町村の努力義務になった。県では、個別避難計画作成のための防災と保健・福祉の連携モデル『滋賀モデル』を構築。

令和5年度は、地域や当事者、福祉専門職をつなぐインクルージョン・マネージャー研修会を開催した。また、個別避難計画作成推進を目的とした福祉専門職等向けの研修動画を作成した。

研修動画（一部抜粋）



今後の取組：

引き続き、インクルージョンマネージャー養成研修会の実施や、福祉専門職等関係団体へ個別避難計画作成の参画および理解促進を行う。

9. 円滑かつ迅速な避難のための取組

平時からの住民等への周知・教育・訓練に関する事項

取組項目	実施時期	取組機関
・ 防災に関する出前講座の取組を実施する	引き続き実施	長浜市 米原市 滋賀県

取組内容：マイ・タイムライン作成ツールを活用した出前講座の実施

令和5年度は、日本防災士会滋賀県支部に講座の募集・開催を委託
湖北圏域では、小学校1校の35人を対象に実施。



今後の取組：
引き続き、出前講座等を実施し、マイ・タイムラインの普及啓発を行う。

また、学校の年間事業計画に組み込んで頂けるよう、教育委員会と連携し、授業計画のひな型を作成するとともに、教員向けの研修会を行う



10. 水害・土砂災害リスクの高い地区における取組の推進

取組項目	実施時期	取組機関
・特にリスクの高い地区では、水害・土砂災害に強い地域づくり（そなえる対策）の取組を実施する	引き続き実施	長浜市 米原市 滋賀県
・特に水害リスクの高い地区では、水害に強い地域づくり（とどめる対策）の取組を実施する	引き続き実施	長浜市 米原市 滋賀県

①重点地区での取組について

- ✓ 「地先の安全度マップ」（200年に一度の雨）の場合に、3m以上浸水するおそれがある県内約50地区を重点地区とし、取組を進めている。
- ✓ 取組内容は、将来にわたって安全な地域を作るため「そなえる」対策と「とどめる」対策を両輪で進めている。
- ✓ 「そなえる」対策は、各地区の図上訓練、避難計画を検討及び避難訓練の実施。
- ✓ 「とどめる」対策は、2階に避難しても命に危険がある区域（3m以上浸水するおそれがある区域）を「浸水警戒区域」として指定することを目指し、安全な住まい方のルールを検討。

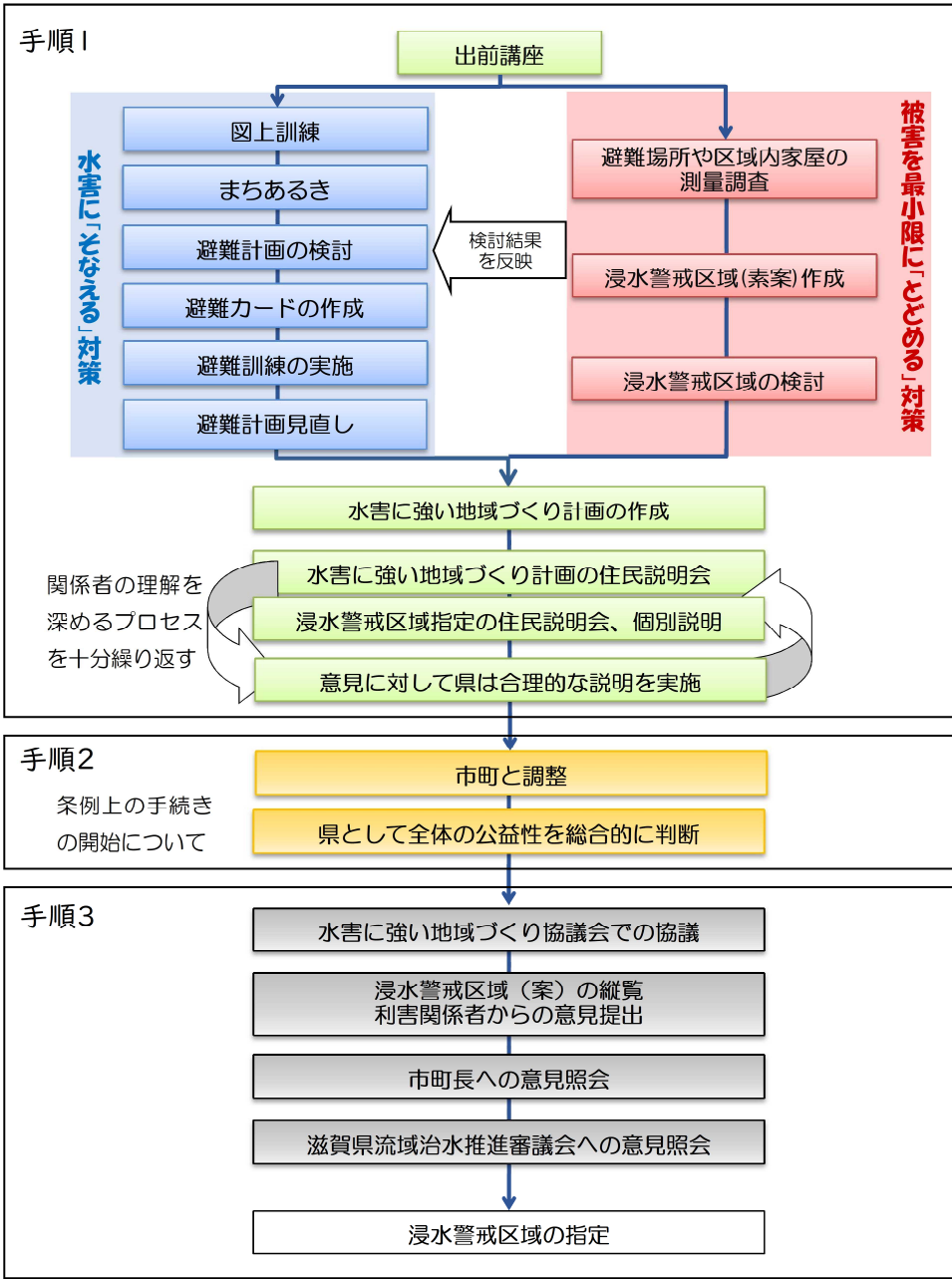
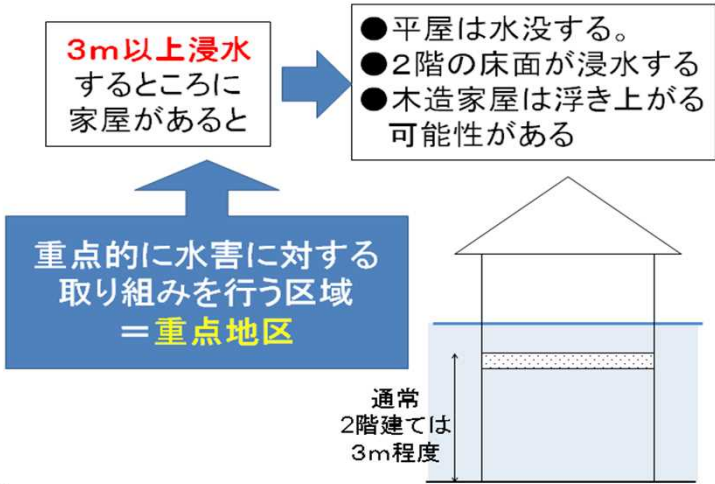


図-1 重点地区での取組の進め方

湖北圏域の取組方針に基づく2023年度の取組報告

②各地区の取組状況（そなえる対策、とどめる対策）

年度：最新の実施年度 －：地元協議等により不要、 取組以前に地元で実施済み		長浜市									米原市		
		長浜土木木之本支所									長浜土木		
		余	菅並	上丹生	下丹生	大見	川合	古橋	石道	馬上	虎姫	村居田	醒井
「そなえる」 対策	出前講座等	H30	H29	R1	H29	H29	H29	H30	H28	H28	R5	H23	H29
	図上訓練等	R1	－	R3	R1	H30	R1	R1	H29	H29	R3	H23	H29
	まちあるき	R1	H30	R3	R2	R1	R1	R5	H29	H30		H23	R1
	防災マップの作成・更新	R1	H30	R3	R2	R1	R1	R1	H29	H30		H23	R4
	避難計画の検討	R2	R1	R4	R4	R1	R1	R5	H30	R1		H23	R4
	簡易量水標の設置	R1	R2	R3	R2	R1	－	R3	H30	R1	R3	H24	R1
	既存避難所の適格審査	R2	R1	R3		R2	R1	R1	H30	R1		H27	R1
	避難訓練	R5	R2	R5		R2						H29	R5
	まるまち看板 （水害・土砂災害）	R2	H30	R3	R4	－	R2		－	－		H28	R1
「とどめる」 対策	浸水警戒区域（素案）作成	R2	R1	R2	R2	R1	R2	R2	H29	H30		H27	R1
	浸水警戒区域の検討	R2	R2	R3	R3	R2	R2	R5	H30	H30		H28	R4
浸水警戒区域の指定		R4	R2	R4	R4	R3	R5	R5	R2			H29	R4
避難計画の確認		R5	R5	R5	R5	R5	R5		R5			R5	R5
水害に備えた取組支援			R5			R5			R5			R5	R5

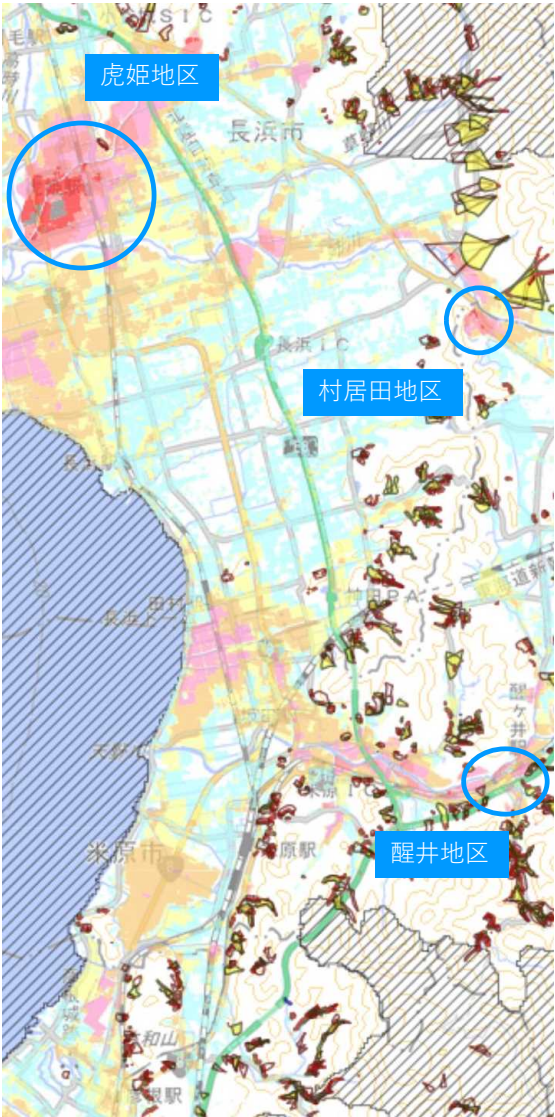
③県内の浸水警戒区域の指定状況

市町	地区名	市町	地区名		市町	地区名
大津市	大石富川	長浜市	西浅井町余	木之本町川合	甲賀市	信楽町黄瀬
東近江市	きぬがさ町(3地区)		余呉町菅並	木之本町古橋		信楽町勅旨
	葛巻町		余呉町上丹生	木之本町石道		信楽町牧
米原市	村居田		余呉町下丹生			信楽町江田
	醒井		木之本町大見			信楽町神山

（計20地区）

湖北圏域の取組方針に基づく2023年度の取組報告

取組項目	実施時期	取組機関
・特にリスクの高い地区では、水害・土砂災害に強い地域づくり（そなえる対策）の取組を実施する	引き続き実施	長浜市・米原市・滋賀県
・特に水害リスクの高い地区では、水害に強い地域づくり（とどめる対策）の取組を実施する	引き続き実施	長浜市・米原市・滋賀県



重点地区位置図

虎姫地区での取組状況

- R05.8.25 虎姫地域内自治会長向け取組案内チラシの配布
- R05.9.29 長浜市立虎姫学園
 - ・出前講座、まちあるき、浸水体験、浸水AR体験
- R06.3.09 虎姫地域内自治会長向け取組案内チラシの配布

課題

- ・地元は姉川、高時川、田川のハード対策による水害リスクの減少を強く望まれているため、「そなえる対策」「とどめる対策」のソフト対策については少し遅れている状況である。
- ・ハード整備は進めているものの、概成まで一定の期間を要することから引き続き各関係機関と連携し、降雨に備えて「そなえる対策（避難計画の作成）」を着実に進める必要がある。



出前講座の実施状況



まちあるきの実施状況①



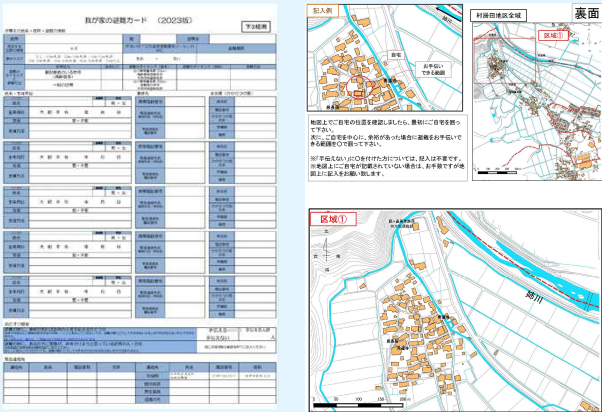
浸水体験の実施状況



まちあるきの実施状況②

村居田地区での取組状況

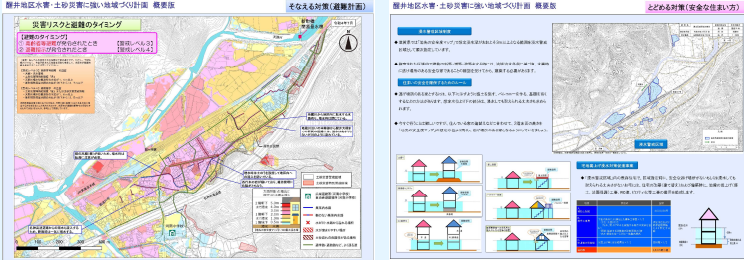
- R05.06.26 自治会長協議
- R05.10.05 避難カード様式の更新



我が家の避難カード（2023版）

醒井地区での取組状況

- R05.04.20 自治会長協議
- R05.07.01 役員WG
 - ・取組説明、水害履歴調査結果（過年度実施）の説明
- R05.07.27 水害・土砂災害に強い地域づくり計画概要版（改訂版）の各戸配布
- R05.10.15 避難訓練



水害・土砂災害に強い地域づくり計画概要版（改訂版）

湖北圏域の取組方針に基づく2023年度の取組報告

取組項目	実施時期	取組機関
・特にリスクの高い地区では、水害・土砂災害に強い地域づくり（そなえる対策）の取組を実施する	引き続き実施	長浜市・米原市・滋賀県
・特に水害リスクの高い地区では、水害に強い地域づくり（とどめる対策）の取組を実施する	引き続き実施	長浜市・米原市・滋賀県



重点地区位置図

大見地区での取組状況

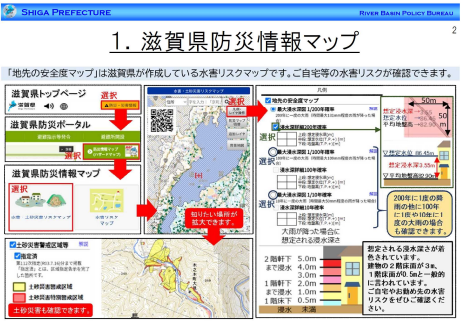
- R05.04.26 自治会長協議
- R05.06.29 役員WG
 - ・防災情報取得方法の確認
- R05.08.03 令和4年8月大雨時の河川水位情報資料の提供
- R06.01.23 自治会長協議

大見地区 タイムライン(水害・土砂災害編)		
警戒レベル情報 (市・気象庁発表)	警戒レベル担当情報 (自主避難)	自治会役員の行動
【レベル1】 早期注意情報		・地区内の浸漬・水害等の確認 ・避難所の備蓄物資の確認
【レベル2】 大雨・洪水注意情報		・避難予定者の確認
【レベル3】 高齢者等避難	【レベル3相当】 大雨・洪水警報 ・土砂災害警戒区域等 ・土砂災害警戒区域等 ・土砂災害警戒区域等	・避難所（自主市）の開設、本人確認 ・避難所までの避難経路の確保、避難支援 ・避難所への避難準備の呼びかけ
【レベル4】 避難指示	【レベル4相当】 土砂災害警戒区域等、土砂災害警戒区域等、土砂災害警戒区域等	・避難所等の避難準備、避難 ・避難所への避難準備の呼びかけ
【レベル5】 土砂災害特別警戒区域	【レベル5相当】 土砂災害警戒区域等または、土砂災害警戒区域等	・避難所等の避難準備（緊急） ・避難所への避難準備の呼びかけ（緊急） ・避難所への避難準備の呼びかけ（緊急） ・避難所への避難準備の呼びかけ（緊急）

役員WG資料（タイムライン）

SHIGA PREFECTURE
お役立ち情報
滋賀県、長浜市では、色々な形で防災情報を発信しています。

- 1. 滋賀県防災情報マップ
- 2. 長浜市からの避難情報
- 3. 滋賀県土木防災情報システム
- 4. 長浜市メール配信サービス
- 5. 長浜市公式LINE
- 6. しらかしメール、しらかしLINE
- 7. NHKのデータ放送（dボタン）
- 8. YouTubeによる情報発信



役員WG資料(防災情報取得方法)

川合地区での取組状況

- R05.04.23 自治会長協議
- R05.05.13 役員WG
 - ・取組説明、防災情報取得方法の確認
- R05.07.08 住民WG
 - ・水害・土砂災害に強い地域づくり計画の説明
- R05.08.19、09.11 個別説明会
 - ・水害・土砂災害に強い地域づくり計画の説明、浸水警戒区域の指定に関する説明
- R05.11.08 自治会長協議



住民WGの実施状況①



個別説明会の実施状況①

馬上地区での取組状況

- 課題
- ・避難計画の作成や浸水警戒区域の素案は作成できているものの霞堤等の整備（締切もしくは嵩上げ）を要望されている。令和3年から小山霞堤の検討業務を行い、令和5年9月に役員説明を行った。また、山田川合流部の検討も進めており、治水上の役割や効果を評価し、現状の土地と整合を図った上で整備手法の検討を行っているところである。検討した結果については、地元住民に説明し、合意形成を図っていく予定である。

湖北圏域の取組方針に基づく2023年度の取組報告

取組項目	実施時期	取組機関
・特にリスクの高い地区では、水害・土砂災害に強い地域づくり（そなえる対策）の取組を実施する	引き続き実施	長浜市・米原市・滋賀県
・特に水害リスクの高い地区では、水害に強い地域づくり（とどめる対策）の取組を実施する	引き続き実施	長浜市・米原市・滋賀県



重点地区位置図

古橋地区での取組状況

- R05.04.28 自治会長協議
- R05.05.15 役員WG
 - ・取組説明、防災情報取得方法の確認
- R05.07.03 自治会長協議
- R05.08.26 役員WG
 - ・まちあるき
- R05.09.09 住民WG
 - ・水害・土砂災害に強い地域づくり計画の説明
- R05.09.10,11 個別説明会
 - ・水害・土砂災害に強い地域づくり計画の説明、浸水警戒区域の指定に関する説明
- R05.09.19 個別訪問説明
 - ・浸水警戒区域の指定に関する説明
- R05.09.26 浸水警戒区域（素案）内の家屋調査、地盤高調査
- R05.11.02 自治会長協議
- R05.11.13,17 浸水警戒区域（素案）の変更に関する説明
- R05.11.21 水害・土砂災害に強い地域づくり計画概要版および浸水警戒区域（素案）の変更に関する説明文書の各戸配布
- R06.01.27 役員WG



まちあるきの実施状況



住民WGの実施状況

石道地区での取組状況

- R05.05.12 自治会長協議
- R05.06.29 役員WG
 - ・取組説明、防災情報取得方法の確認
- R05.07.19 水害・土砂災害に強い地域づくり計画概要版（改訂版）の各戸配布

地区別	自治会長協議	役員WG	浸水警戒区域指定説明会	浸水警戒区域指定説明会	浸水警戒区域指定説明会	浸水警戒区域指定説明会
石道地区	○	○	○	○	○	○
川合地区	○	○	○	○	○	○
古橋地区	○	○	○	○	○	○
馬上地区	○	○	○	○	○	○
大見地区	○	○	○	○	○	○

役員WG資料
(タイムライン)



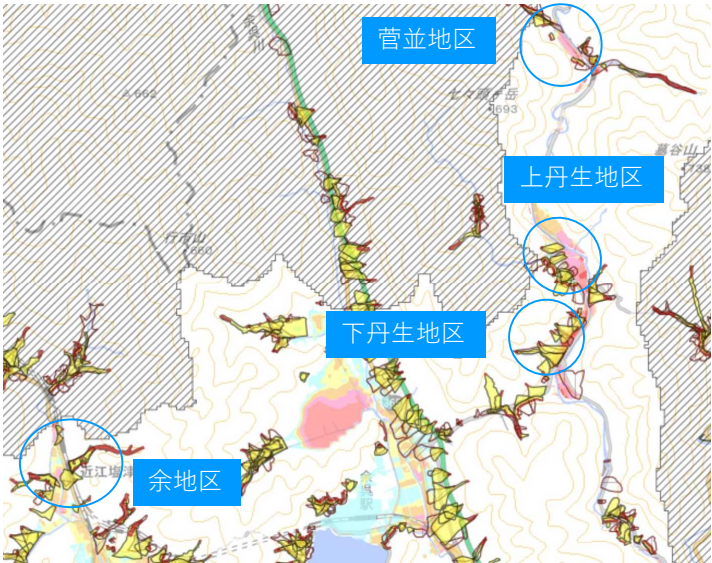
役員WG資料



水害・土砂災害に強い地域づくり計画概要版（改訂版）

湖北圏域の取組方針に基づく2023年度の取組報告

取組項目	実施時期	取組機関
・特にリスクの高い地区では、水害・土砂災害に強い地域づくり（そなえる対策）の取組を実施する	引き続き実施	長浜市・米原市・滋賀県
・特に水害リスクの高い地区では、水害に強い地域づくり（とどめる対策）の取組を実施する	引き続き実施	長浜市・米原市・滋賀県



重点地区位置図

余地区での取組状況

- R05.05.12 役員WG
 - ・今後の取組協議
- R05.09.08 役員WG
 - ・防災情報取得方法の確認
- R05.10.15 防災訓練



防災訓練の実施状況

上丹生地区での取組状況

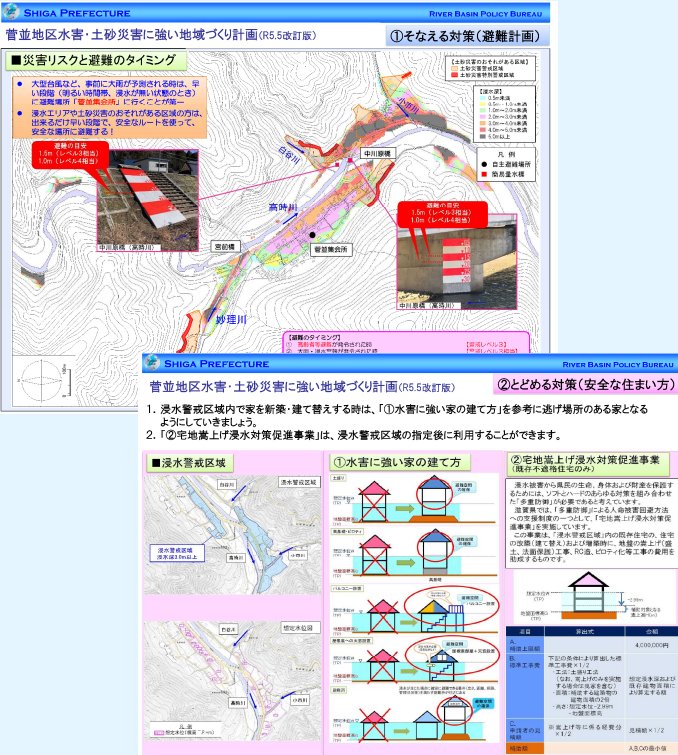
- R05.04.26 自治会長協議
- R05.06.17 役員WG
 - ・取組説明、防災情報取得方法の確認
- R05.10.06 役員WG
- R05.10.14 避難訓練
 - ・役員、自警団および福祉委員による訓練の実施



避難訓練の実施状況

菅並地区での取組状況

- R05.05.20 自治会長協議
- R05.06.16 水害・土砂災害に強い地域づくり計画概要版（改訂版）の各戸配布



水害・土砂災害に強い地域づくり計画概要版（改訂版）

下丹生地区での取組状況

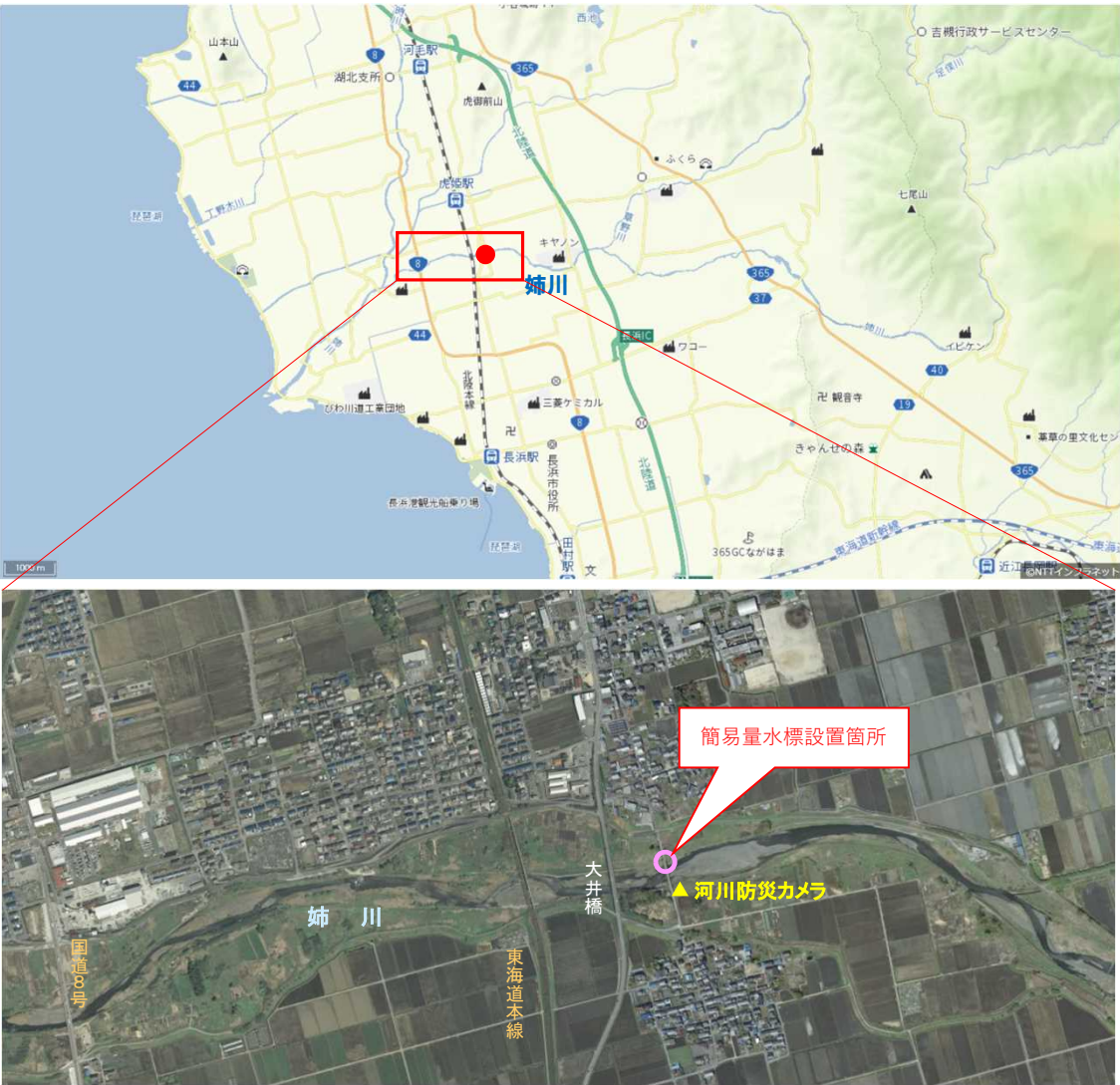
- R05.05.12 自治会長協議

湖北圏域の取組方針に基づく2023年度の取組報告

取組項目	実施時期	取組機関
・ 氾濫する恐れのある地域等に洪水時の避難情報の発令判断等に活用する簡易水位計・量水標・簡易量水標を設置し、観測・情報共有する	引き続き実施	長浜市・米原市・滋賀県

●簡易量水標の設置

1.設置箇所



2.設置状況



滋賀県河川防災カメラの画像



11. 長浜市の取組

円滑かつ迅速な避難のための取組
平時からの住民等への周知・教育・訓練に関する事項

取組項目	実施時期	取組機関
・ 防災に関する出前講座の取組を実施する	引き続き実施	長浜市 米原市 滋賀県

取組内容：自治会、地域づくり協議会、学校、児童クラブや老人クラブなどの各種団体を対象として、防災意識・知識と地域の防災力を高めるため、防災専門員により地域のニーズや状況に応じた出前講座を実施

実施件数：97団体（参加人数：3,852人） [R6. 1. 31現在]



R5.9.22 長浜北小学校 防災出前講座



R5.9.16 北郷里連合地域づくり協議会 出前講座



R5.8.5 虎姫子ども学び座 出前講座



R5.9.3 川道町防災訓練 出前講座

12. 米原市の取組

気象防災ワークショップの開催

令和6年1月22日（月）に風水害発生のおそれがある場合や発生直後の対応にかかわる職員、避難所開設や物資輸送に関係する職員（30人参加）を対象に、気象庁彦根气象台と連携し、気象防災ワークショップを開催しました。

このワークショップでは、大雨による土砂災害が懸念される状況において、気象庁などから提供される気象情報等を適切に使い、的確なタイミングで体制の強化や避難の判断を実施できるようになるための基本的な考え方を理解し、その重要性を認識するために開催しました。

