

令和5年

(2023年)

# 旅券発行状況

滋賀県総合企画部国際課

# 目 次

滋賀県の旅券発行状況（暦年実績）	1
<b>1 旅券発行状況</b>	
（1）年別旅券発行件数の推移	3
（2）年別月別旅券発行件数の推移	4
（3）有効期間別旅券発行件数	4
（4）性別年齢別旅券発行件数	5
（5）都道府県別旅券発行件数	6
<b>2 旅券申請・交付状況</b>	
（1）旅券申請件数の推移	7
（2）月別旅券申請・交付状況	8
（3）市町別旅券申請件数とその人口比率	11
（4）市町別窓口別旅券申請件数および利用率	12
<b>3 出国者数</b>	
性別年齢別出国者数	13
<b>（参 考）</b>	
旅券関係年表	14

# 滋賀県の旅券発行状況（暦年実績）

滋賀県における令和 5 年の旅券発行件数は 38,901 件で、前年に比べて 26,557 件増加（315.0%）となった。新型コロナウイルス感染症に伴う各国の防疫措置緩和等が影響し、令和 5 年の海外渡航者数が全国で前年比 487.1%（出入国在留管理庁「出入国管理統計」暫定値）となったことが影響したと考えられる。（P.3）

## 1 年別月別旅券発行件数・有効期間別旅券発行件数（P.4）

- ・ 年別月別の発行件数について、いずれの月も前年の発行件数を上回った。最多発行月は、8月4,460件、次いで6月4,326件、7月4,194件の順となった。月平均は3,242件であった。
- ・ 旅券の種類は、10年旅券が26,111件（67.1%）、5年旅券は12,790件（32.9%）で、前年より5年旅券の割合が6パーセント程度増えている。

## 2 性別年齢別旅券発行件数（P.5）

- ・ 年齢別では、20歳代が最も多く（26.0%）、次いで12歳以上20歳未満（15.9%）、40歳代（13.6%）となっている。
- ・ 性別では、男性（18,243件）、女性（20,658件）で、女性が男性の約1.1倍となっているが、30歳代、40歳代および70歳以上では男性の発行件数が男性を上回っている。

## 3 都道府県別旅券発行件数（P.6）

- ・ 全国の令和5年の旅券発行件数は3,401,534件で、前年の1,218,693件と比較すると、2,182,841件の増加（279.1%）である。
- ・ 発行件数が最も多かったのは東京都、次いで神奈川県、大阪府、愛知県の順で、滋賀県は16位である。人口1万人あたりの発行件数で見ると、東京都が最も多く、次いで神奈川県、千葉県、京都府と続いている。滋賀県は9位（282件）で、全国的には上位グループに属していると言える。

## 4 旅券申請・交付状況（P.7～12）

- ・ 申請件数は39,170件で、前年に比べ26,656件の増加（313.0%）であった。
- ・ 窓口別に見ると、パスポートセンター（大津窓口）の申請件数は31,881件で、全体の81.4%を、米原出張窓口は7,289件で全体の18.6%を占めている。
- ・ 平成12年7月から、大津窓口では、全国で3番目に旅券の日曜日交付を試行で開始（平成13年1月から本格実施）し、また、米原出張窓口では平成13年10月から日曜日交付を実施している。令和5年における日曜日の交付割合は30.8%（大津29.1%、米原38.2%）であった。
- ・ 市町別の申請件数では、大津市（11,222件）が最も多く、次いで草津市（5,283件）、守山市（2,946件）の順になっている。人口1,000人あたりの申請件数では、草津市（39.1件）が1位となり、次いで守山市（34.8件）、大津市（33.0件）と続いている。

- ・ 現在、本県では大津市内と米原市内に一ヶ所ずつ窓口を開設している。どちらかの窓口を選択することになるが、その境界線は、琵琶湖の東側では東近江市付近に位置し、同市より南に在住の申請者はパスポートセンター（大津窓口）を利用する傾向がある。一方、琵琶湖の西側では、高島市に在住の申請者は大津窓口の利用率が高くなっているが、隣接する長浜市ではこれが逆転する。
- ・ 米原出張窓口は、利用率で見ると、米原市 93.8%、長浜市 91.9%、彦根市 83.5%をはじめ、湖北地域や湖東地域在住の申請者に広く利用されている。

#### 【利用上の注意】

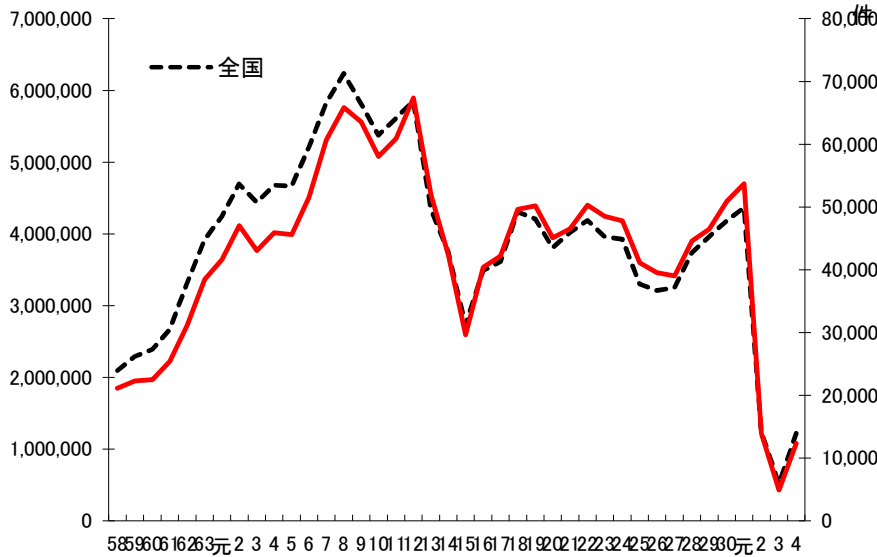
- ・ 「発行件数」：発給申請に基づき、新しい旅券を作成した件数。  
渡航先追加および査証欄増補は含まれない。
  - ・ 「申請件数」：新規発給、記載事項変更、渡航先追加、査証欄増補の各手続について、申請を受理した件数。後日、申請取下げになったものも含まれる。
  - ・ 「交付件数」：新規発給、記載事項変更、渡航先追加、査証欄増補の各申請に基づき、旅券を申請者に交付した件数。
- ・ 旅券の発行、申請および交付件数は、次の理由により一致しない。
- ① 発行件数は、新しい旅券を作成した件数のみが対象だが、申請件数は、それ以外の渡航先追加および査証欄増補も対象となるため。
  - ② 申請日、発行日および交付日には、それぞれの間で数日から数か月の差があるため。
  - ③ 申請が受理されても、申請取下げや発行後 6 か月以内に旅券を受領しないことにより、発行や交付に至らないことがあるため。

# 1 旅券発行状況

## (1) 年別旅券発行件数の推移

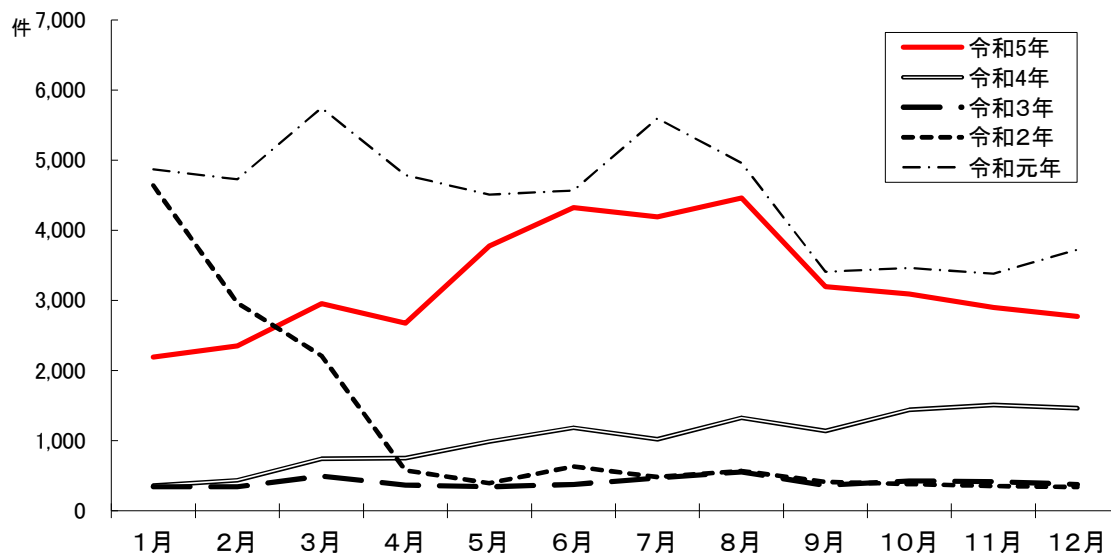
<全国>

<滋賀県>



区分 年	滋賀県		全国		主な出来事
	発行数(件)	対前年比	発行数(件)	対前年比	
58	21,117	110%	2,095,697	105%	
59	22,283	106%	2,289,619	109%	
60	22,514	101%	2,388,724	104%	チェルノブイリ原発事故
61	25,412	113%	2,664,673	112%	ソ連でベレストロイカ開始
62	31,125	122%	3,308,918	124%	ブラックマンデー
63	38,448	124%	3,920,036	118%	イラン・イラク戦争終結
元	41,614	108%	4,241,783	108%	ベルリンの壁崩壊
2	47,058	113%	4,697,047	111%	バブルの崩壊・東西ドイツ統一
3	43,053	91%	4,437,964	94%	湾岸戦争
4	45,921	107%	4,677,020	105%	マーストリヒト条約調印
5	45,605	99%	4,663,372	100%	EU正式発足
6	51,596	113%	5,210,727	112%	関西国際空港開港
7	60,708	118%	5,825,404	112%	阪神大震災・10年旅券発行開始
8	65,866	108%	6,236,438	107%	ペルー日本大使館公邸占拠事件
9	63,572	97%	5,811,526	93%	中国に香港返還
10	58,036	91%	5,372,272	92%	ケニア・タンザニア米大使館同時テロ
11	60,923	105%	5,611,979	104%	ユーロ誕生
12	67,346	111%	5,857,835	104%	コンピューター2000年問題
13	51,958	77%	4,348,881	74%	アメリカ同時多発テロ事件
14	42,385	82%	3,749,166	86%	FIFAワールドカップ日韓大会
15	29,635	70%	2,721,029	73%	重症急性呼吸器症候群(SARS)流行
16	40,381	136%	3,485,325	128%	スマトラ沖大地震
17	42,198	105%	3,612,473	104%	イギリスロンドン同時爆破テロ事件
18	49,661	118%	4,301,793	119%	北朝鮮のミサイル発射・核実験
19	50,188	101%	4,209,097	98%	
20	45,084	90%	3,801,385	90%	四川大地震・世界的金融危機
21	46,502	103%	4,015,470	106%	世界各地での新型インフルエンザ流行
22	50,301	108%	4,185,080	104%	ハイチ大地震
23	48,512	96%	3,961,382	95%	東日本大震災
24	47,778	98%	3,924,008	99%	中国で大規模デモ
25	41,095	86%	3,296,810	84%	
26	39,541	96%	3,210,845	97%	エボラ出血熱の感染地域拡大
27	39,003	99%	3,249,593	101%	イスラム過激派組織によるテロ多発
28	44,611	114%	3,738,380	115%	トルコで乱射事件発生。イスラム国が犯行声明
29	46,476	104%	3,959,468	106%	北朝鮮の弾道ミサイル発射
30	50,915	110%	4,182,207	106%	南北首脳会談・米朝首脳会談開催
元	53,728	106%	4,365,290	104%	香港で学生らが大規模デモ、コンゴでエボラ「緊急事態」
2	13,938	26%	1,234,928	28%	新型コロナウイルス感染症が全世界に拡大
3	4,860	35%	513,981	42%	新変異株「オミクロン株」が世界で感染拡大
4	12,344	254%	1,218,692	237%	各国で感染症に対する水際措置が緩和
5	38,901	315%	3,401,534	279%	新型コロナウイルス感染症が5類感染症に移行

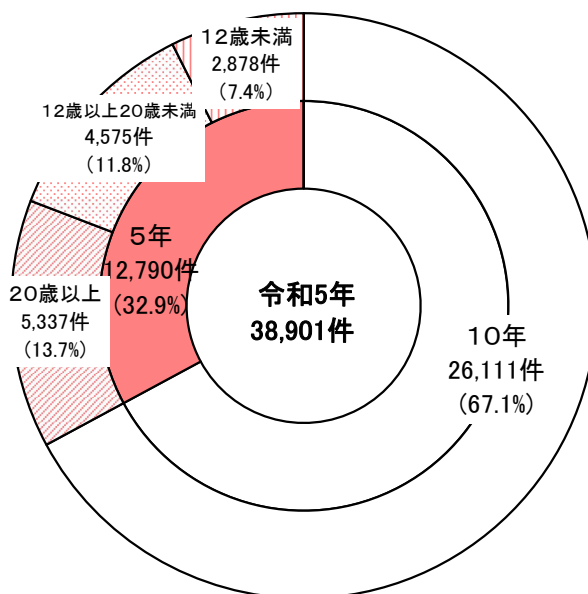
(2) 年別月別旅券発行件数の推移



(件)

年\月	1月	2月	3月	4月	5月	6月	7月	8月	9月	10月	11月	12月	合計
令和5年	2,193	2,353	2,955	2,676	3,779	4,326	4,194	4,460	3,199	3,093	2,901	2,772	38,901
令和4年	357	436	741	751	987	1,182	1,018	1,325	1,139	1,438	1,509	1,461	12,344
令和3年	344	341	495	368	341	374	466	553	360	427	414	377	4,860
令和2年	4,638	2,963	2,210	576	393	629	479	565	413	382	352	338	13,938
令和元年	4,868	4,727	5,745	4,787	4,509	4,566	5,597	4,959	3,407	3,461	3,381	3,721	53,728
平成30年	4,280	4,017	4,779	4,231	4,492	4,291	5,234	5,782	2,931	3,768	3,567	3,543	50,915

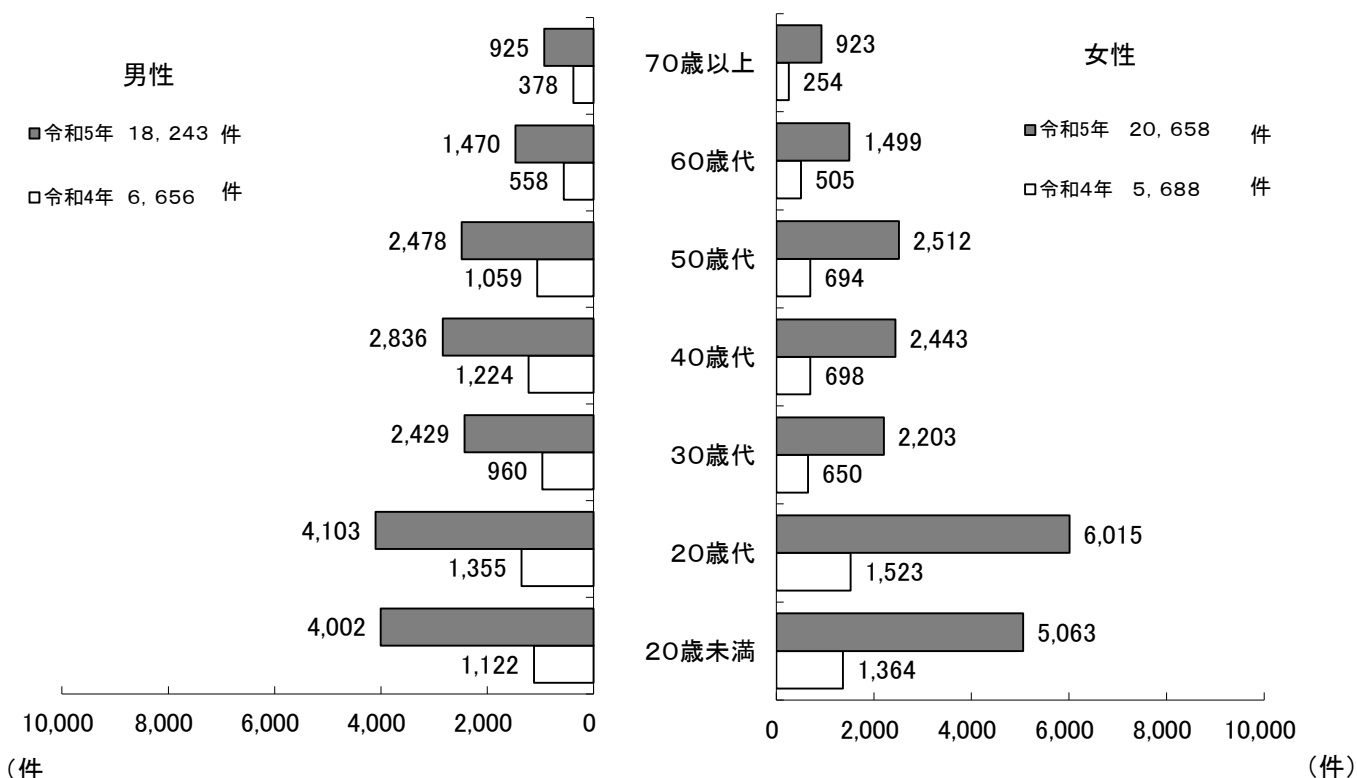
(3) 有効期間別旅券発行件数



(4) 性別年齢別旅券発行件数

		1月	2月	3月	4月	5月	6月	7月	8月	9月	10月	11月	12月	合計
12歳未満	男性	65	89	103	99	137	160	153	150	108	116	107	117	1,404
	女性	81	83	110	114	139	174	165	142	120	114	105	127	1,474
	計	146	172	213	213	276	334	318	292	228	230	212	244	2,878
	構成比	6.7%	7.3%	7.2%	8.0%	7.3%	7.7%	7.6%	6.5%	7.1%	7.4%	7.3%	8.8%	7.4%
12歳以上 20歳未満	男性	83	111	178	138	249	389	378	523	115	119	182	133	2,598
	女性	174	179	234	193	406	557	509	534	184	171	211	237	3,589
	計	257	290	412	331	655	946	887	1,057	299	290	393	370	6,187
	構成比	11.7%	12.3%	13.9%	12.4%	17.3%	21.9%	21.1%	23.7%	9.3%	9.4%	13.5%	13.3%	15.9%
20歳代	男性	311	322	267	241	340	370	432	463	291	343	361	362	4,103
	女性	446	398	368	377	528	625	634	649	540	533	474	443	6,015
	計	757	720	635	618	868	995	1,066	1,112	831	876	835	805	10,118
	構成比	34.5%	30.6%	21.5%	23.1%	23.0%	23.0%	25.4%	24.9%	26.0%	28.3%	28.8%	29.0%	26.0%
30歳代	男性	125	151	226	191	233	235	223	229	226	214	218	158	2,429
	女性	103	109	172	169	223	237	230	243	209	192	176	140	2,203
	計	228	260	398	360	456	472	453	472	435	406	394	298	4,632
	構成比	10.4%	11.0%	13.5%	13.5%	12.1%	10.9%	10.8%	10.6%	13.6%	13.1%	13.6%	10.8%	11.9%
40歳代	男性	172	178	253	245	287	272	277	279	254	236	189	194	2,836
	女性	113	134	201	185	241	285	263	249	224	205	180	163	2,443
	計	285	312	454	430	528	557	540	528	478	441	369	357	5,279
	構成比	13.0%	13.3%	15.4%	16.1%	14.0%	12.9%	12.9%	11.8%	14.9%	14.3%	12.7%	12.9%	13.6%
50歳代	男性	150	162	202	195	264	259	253	232	213	212	171	165	2,478
	女性	120	128	218	144	246	288	255	313	233	227	173	167	2,512
	計	270	290	420	339	510	547	508	545	446	439	344	332	4,990
	構成比	12.3%	12.3%	14.2%	12.7%	13.5%	12.6%	12.1%	12.2%	13.9%	14.2%	11.9%	12.0%	12.8%
60歳代	男性	71	107	122	116	155	152	126	131	146	136	102	106	1,470
	女性	79	85	131	117	153	145	124	140	162	126	118	119	1,499
	計	150	192	253	233	308	297	250	271	308	262	220	225	2,969
	構成比	6.8%	8.2%	8.6%	8.7%	8.2%	6.9%	6.0%	6.1%	9.6%	8.5%	7.6%	8.1%	7.6%
70歳以上	男性	56	56	107	66	90	93	80	86	93	62	54	82	925
	女性	44	61	63	86	88	85	92	97	81	87	80	59	923
	計	100	117	170	152	178	178	172	183	174	149	134	141	1,848
	構成比	4.6%	5.0%	5.8%	5.7%	4.7%	4.1%	4.1%	4.1%	5.4%	4.8%	4.6%	5.1%	4.8%
合計	男性	1,033	1,176	1,458	1,291	1,755	1,930	1,922	2,093	1,446	1,438	1,384	1,317	18,243
	女性	1,160	1,177	1,497	1,385	2,024	2,396	2,272	2,367	1,753	1,655	1,517	1,455	20,658
	計	2,193	2,353	2,955	2,676	3,779	4,326	4,194	4,460	3,199	3,093	2,901	2,772	38,901

性別年齢別旅券発行件数



(5) 都道府県別旅券発行件数

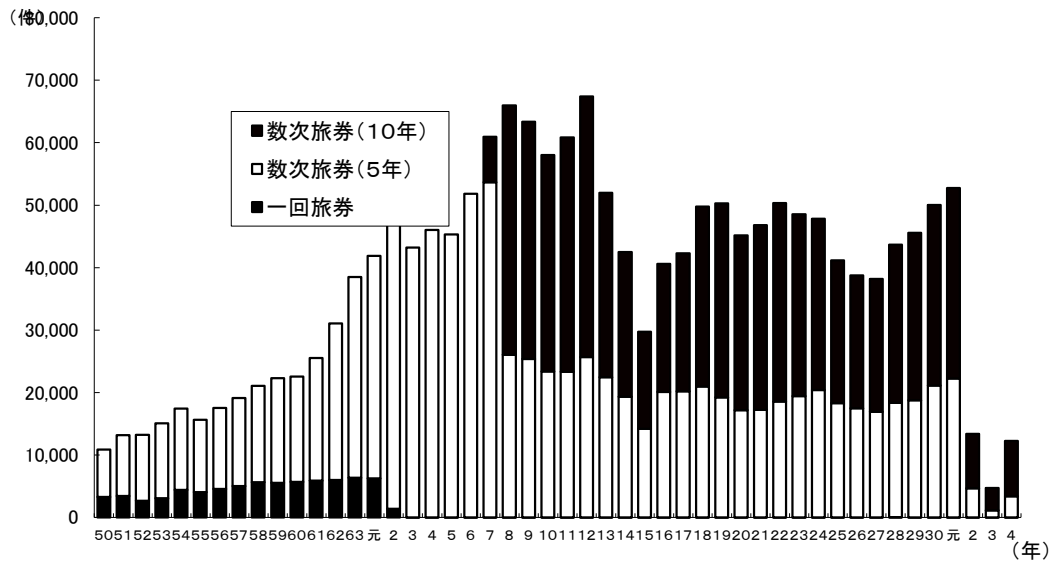
区分 発行官庁	一般旅券発行数	順位	対前年比	人 口	人口1万人あたりの 発行数	人口1万人あたりの 順位
北海道	77,666	10	287.4%	5,095,703	152	35
青森	9,922	43	293.9%	1,218,922	81	46
岩手	10,931	42	298.7%	1,181,439	93	45
宮城	36,253	19	308.2%	2,233,374	162	33
秋田	7,526	47	299.1%	936,509	80	47
山形	12,281	40	364.8%	1,034,444	119	42
福島	21,327	29	312.5%	1,802,974	118	43
茨城	58,927	12	292.5%	2,800,238	210	18
栃木	34,410	21	279.1%	1,884,693	183	26
群馬	34,176	24	314.4%	1,865,650	183	24
埼玉	199,820	5	285.2%	7,172,701	279	11
千葉	189,343	6	260.9%	6,131,705	309	7
東京	708,608	1	229.0%	13,260,553	534	1
神奈川	348,642	2	249.3%	8,972,702	389	2
新潟	26,684	25	324.1%	2,145,151	124	41
富山	16,849	34	321.5%	1,008,804	167	32
石川	23,334	26	364.8%	1,100,686	212	17
福井	14,624	38	362.9%	744,065	197	22
山梨	16,874	33	304.5%	793,192	213	16
長野	35,811	20	294.3%	2,005,647	179	27
岐阜	41,195	14	334.6%	1,921,494	214	15
静岡	77,589	11	293.3%	3,530,747	220	13
愛知	223,635	4	300.9%	7,234,587	309	5
三重	36,837	17	335.5%	1,715,115	215	14
滋賀	38,901	16	315.1%	1,377,812	282	9
京都	84,178	9	294.6%	2,433,882	346	4
大阪	296,496	3	296.2%	8,516,503	348	3
兵庫	165,023	7	295.7%	5,338,902	309	6
奈良	36,534	18	312.4%	1,310,077	279	10
和歌山	16,762	35	364.3%	916,597	183	25
鳥取	7,863	45	381.9%	541,587	145	37
島根	7,636	46	362.6%	649,691	118	44
岡山	34,375	22	341.7%	1,834,223	187	23
広島	55,849	13	315.1%	2,715,875	206	19
山口	22,088	27	337.6%	1,309,182	169	31
徳島	11,271	41	365.6%	711,985	158	34
香川	16,288	36	349.9%	942,034	173	28
愛媛	19,930	30	358.2%	1,313,876	152	36
高知	9,211	44	328.1%	679,769	136	38
福岡	151,000	8	350.4%	5,016,870	301	8
佐賀	15,820	37	393.9%	799,092	198	21
長崎	21,917	28	343.1%	1,295,076	169	30
熊本	34,355	23	369.2%	1,717,716	200	20
大分	18,901	32	358.0%	1,108,239	171	29
宮崎	13,894	39	337.5%	1,060,679	131	39
鹿児島	19,685	31	324.1%	1,577,975	125	40
沖縄	40,292	15	305.2%	1,464,301	275	12
外務省	1	-	-	-	-	-
合計	3,401,534	-	279.1%	122,423,038	278	-

・人口は、総務省資料「住民基本台帳に基づく人口・人口動態及び世帯数」による。  
(令和4年1月1日現在)



## 2 旅券申請・交付状況

### (1) 旅券申請件数の推移



(件)

区分 年	一般旅券 申請件数	内訳				対前年比	一般身分 証明書	備考
		一回旅券	回数旅券		その他			
			10年	5年				
23~49	47,633	26,925		20,378	330	5,369	沖縄が返還されるまで 一般身分証明書が発行 されて渡航していた。  表中、その他欄は旅券の 記載事項変更、訂正、 渡航先追加、査証欄増補 合冊の数をあらわす。	
50	11,018	3,259		7,623	136	96%		
51	13,338	3,415		9,776	147	121%		
52	13,340	2,649		10,561	130	100%		
53	15,247	3,078		11,996	173	114%		
54	17,619	4,414		13,025	180	116%		
55	15,809	4,030		11,594	185	90%		
56	17,732	4,583		12,935	214	112%		
57	19,305	5,032		14,071	202	109%		
58	21,306	5,658		15,424	224	110%		
59	22,650	5,548		16,740	362	106%		
60	22,957	5,702		16,863	392	101%		
61	26,023	5,889		19,647	487	113%		
62	31,666	6,002		25,051	613	122%		
63	39,426	6,361		32,126	939	125%		
元	42,863	6,225		35,622	1,016	109%		
2	48,157	1,406		45,618	1,133	112%		
3	44,291	13		43,190	1,088	92%		
4	47,486	5		46,027	1,454	107%		
5	46,469	11		45,297	1,161	98%		
6	53,064	10		51,776	1,278	114%		
7	62,517	9	7,312	53,613	1,583	118%		
8	67,403	12	39,955	25,991	1,445	108%		
9	64,926	11	37,956	25,374	1,585	96%		
10	59,499	8	34,664	23,350	1,477	92%		
11	62,005	5	37,510	23,297	1,193	104%		
12	68,496	3	41,721	25,648	1,124	110%		
13	52,912	15	29,523	22,411	963	77%		
14	43,649	11	23,172	19,306	1,160	82%		
15	30,864	15	15,530	14,181	1,138	71%		
16	42,080	10	20,473	20,094	1,503	136%		
17	43,609	9	22,112	20,152	1,336	104%		
18	51,173	10	28,812	20,931	1,420	117%		
19	51,684	10	31,070	19,196	1,408	101%		
20	46,448	5	27,977	17,155	1,311	90%		
21	48,014	7	29,532	17,218	1,257	103%		
22	51,644	7	31,794	18,524	1,319	108%		
23	49,912	15	29,094	19,405	1,398	97%		
24	49,413	17	27,453	20,349	1,594	99%		
25	42,341	9	22,833	18,288	1,211	86%		
26	40,019	12	21,232	17,472	1,303	95%		
27	39,493	14	21,266	16,905	1,308	99%		
28	44,920	24	25,314	18,329	1,253	114%		
29	46,828	12	26,811	18,752	1,253	104%		
30	51,287	10	28,892	21,103	1,282	110%		
元	53,973	14	30,470	22,239	1,250	105%		
2	13,779	5	8,686	4,676	412	26%		
3	4,872	2	3,610	1,124	136	35%		
4	12,514	10	8,828	3,381	295	257%		
5	39,170	9	25,587	12,805	769	313%		

## (2) 月別旅券申請・交付状況

### ア. 月別旅券申請・交付件数(総数)

(件)

	申 請							合 計	交 付 計	紛失届
	数 次 旅 券				限 定	追 加	査 証 欄 増 補			
	新 規			残 存 同 一						
	10年	5年	子 供							
1月	1,542	459	131	40	1	0	10	2,183	1,940	16
2月	1,605	557	172	48	1	0	13	2,396	2,290	12
3月	2,066	635	222	73	0	0	8	3,004	2,701	19
4月	1,827	585	205	73	1	0	-	2,691	2,871	17
5月	2,503	959	286	74	0	0	-	3,822	3,090	18
6月	2,619	1,343	338	68	1	0	-	4,369	3,933	18
7月	2,589	1,254	314	61	0	0	-	4,218	4,446	21
8月	2,624	1,386	285	100	3	0	-	4,398	4,498	27
9月	2,223	681	234	64	0	0	-	3,202	3,281	23
10月	2,142	657	230	58	1	0	-	3,088	3,438	16
11月	1,931	719	212	51	0	0	-	2,913	2,725	12
12月	1,916	692	249	28	1	0	-	2,886	2,973	15
合計	25,587	9,927	2,878	738	9	0	31	39,170	38,186	214
対前年比	314.5%			277.4%	90.0%	0.0%	106.9%	313.0%	321.6%	324.2%

(注)「記載事項変更」とは、氏名、本籍等の変更による旅券の記載事項欄の変更。

「限定旅券」とは、渡航先が限定され、かつ有効期間が5年未満の旅券(一往復用旅券を含む)。

「追加」とは、限定旅券の渡航先の変更等による渡航先国の追加。

「査証欄増補」とは、査証欄に余白がなくなった場合の新たな査証欄の増補。

イ. 月別旅券申請・交付件数(大津窓口)

(件)

	申 請							合 計	交 付 計	紛失届
	数 次 旅 券				限 定	追 加	査 証 欄 増 補			
	新 規			残 存 同 一						
	10年	5年	子 供							
1月	1,259	373	108	35	1	0	10	1,786	1,624	11
2月	1,333	461	134	42	1	0	11	1,982	1,853	11
3月	1,687	533	188	59	0	0	8	2,475	2,226	14
4月	1,450	448	152	56	1	0	-	2,107	2,312	16
5月	2,053	749	224	59	0	0	-	3,085	2,507	14
6月	2,135	1,083	283	59	1	0	-	3,561	3,178	14
7月	2,150	1,007	264	51	0	0	-	3,472	3,664	18
8月	2,136	1,098	240	83	3	0	-	3,560	3,655	24
9月	1,797	545	194	52	0	0	-	2,588	2,663	20
10月	1,762	538	190	52	1	0	-	2,543	2,776	12
11月	1,572	585	163	43	0	0	-	2,363	2,222	10
12月	1,550	574	209	25	1	0	-	2,359	2,417	12
合計	20,884	7,994	2,349	616	9	0	29	31,881	31,097	176
対前年比	311.1%			263.2%	90.0%	0.0%	100.0%	309.2%	317.2%	320.0%

ウ. 月別旅券申請・交付件数(米原窓口)

(件)

	申 請							合 計	交 付 計	紛失届
	数 次 旅 券				限 定	追 加	査 証 欄 増 補			
	新 規			残 存 同 一						
	10年	5年	子 供							
1月	283	86	23	5			0	397	316	5
2月	272	96	38	6			2	414	437	1
3月	379	102	34	14			0	529	475	5
4月	377	137	53	17			0	584	559	1
5月	450	210	62	15			0	737	583	4
6月	484	260	55	9			0	808	755	4
7月	439	247	50	10			0	746	782	3
8月	488	288	45	17			0	838	843	3
9月	426	136	40	12			0	614	618	3
10月	380	119	40	6			0	545	662	4
11月	359	134	49	8			0	550	503	2
12月	366	118	40	3			0	527	556	3
合計	4,703	1,933	529	122	0	0	2	7,289	7,089	38
対前年比	330.2%			381.3%	-	-	33.3%	331.0%	342.6%	345.5%

(注)米原窓口では、「限定旅券」とこれに関連する「渡航先追加」は受け付けていません。

## 工. 日曜日交付状況

		大津窓口	米原窓口	合計	
1月	月間交付件数	1,624	316	1,940	
	日曜交付	件数	464	124	588
		割合	28.6%	39.2%	30.3%
2月	月間交付件数	1,853	437	2,290	
	日曜交付	件数	532	166	698
		割合	28.7%	38.0%	30.5%
3月	月間交付件数	2,226	475	2,701	
	日曜交付	件数	589	165	754
		割合	26.5%	34.7%	27.9%
4月	月間交付件数	2,312	559	2,871	
	日曜交付	件数	949	253	1,202
		割合	41.0%	45.3%	41.9%
5月	月間交付件数	2,507	583	3,090	
	日曜交付	件数	935	273	1,208
		割合	37.3%	46.8%	39.1%
6月	月間交付件数	3,178	755	3,933	
	日曜交付	件数	1,121	341	1,462
		割合	35.3%	45.2%	37.2%
7月	月間交付件数	3,664	782	4,446	
	日曜交付	件数	1,445	383	1,828
		割合	39.4%	49.0%	41.1%
8月	月間交付件数	3,655	843	4,498	
	日曜交付	件数	893	290	1,183
		割合	24.4%	34.4%	26.3%
9月	月間交付件数	2,663	618	3,281	
	日曜交付	件数	899	299	1,198
		割合	33.8%	48.4%	36.5%
10月	月間交付件数	2,776	662	3,438	
	日曜交付	件数	1,015	317	1,332
		割合	36.6%	47.9%	38.7%
11月	月間交付件数	2,222	503	2,725	
	日曜交付	件数	710	177	887
		割合	32.0%	35.2%	32.6%
12月	月間交付件数	2,417	556	2,973	
	日曜交付	件数	724	227	951
		割合	30.0%	40.8%	32.0%
合計	年間交付件数	31,097	7,089	38,186	
	日曜交付	件数	9,059	2,706	11,765
		割合	29.1%	38.2%	30.8%

## (4) 市町別窓口別旅券申請件数および利用率

区分 市町名		大津窓口		米原窓口		合 計
		申請件数	利用率	申請件数	利用率	
大 津 市		11,197	99.8%	25	0.2%	11,222
大津地域 計		11,197	99.8%	25	0.2%	11,222
草 津 市		5,269	99.7%	14	0.3%	5,283
守 山 市		2,924	99.3%	22	0.7%	2,946
栗 東 市		2,239	99.8%	5	0.2%	2,244
野 洲 市		1,386	98.2%	25	1.8%	1,411
南部地域 計		11,818	99.4%	66	0.6%	11,884
湖 南 市		1,113	99.0%	11	1.0%	1,124
甲 賀 市		1,739	98.8%	22	1.2%	1,761
甲賀地域 計		2,852	98.9%	33	1.1%	2,885
近江八幡市		1,740	84.3%	325	15.7%	2,065
東近江市		1,466	62.9%	865	37.1%	2,331
蒲生郡	日野町	285	85.8%	47	14.2%	332
	竜王町	239	91.6%	22	8.4%	261
東近江地域 計		3,730	74.8%	1,259	25.2%	4,989
彦 根 市		469	16.5%	2,365	83.5%	2,834
愛知郡	愛 荘 町	147	34.9%	274	65.1%	421
犬上郡	豊郷町	21	15.1%	118	84.9%	139
	甲良町	20	14.4%	119	85.6%	139
	多賀町	29	20.0%	116	80.0%	145
湖東地域 計		686	18.7%	2,992	81.3%	3,678
長 浜 市		185	8.1%	2,105	91.9%	2,290
米 原 市		45	6.2%	682	93.8%	727
湖北地域 計		230	7.6%	2,787	92.4%	3,017
高 島 市		766	96.6%	27	3.4%	793
高島地域 計		766	96.6%	27	3.4%	793
そ の 他		602	85.8%	100	14.2%	702
市 計		30,538	82.5%	6,493	17.5%	37,031
町 計		741	51.6%	696	48.4%	1,437
そ の 他		602	85.8%	100	14.2%	702
県 計		31,881	81.4%	7,289	18.6%	39,170

## (4) 市町別窓口別旅券申請件数および利用率

市町名	区分	大津窓口		米原窓口		合 計
		申請件数	利用率	申請件数	利用率	
大 津 市		11,197	99.8%	25	0.2%	11,222
大津地域 計		11,197	99.8%	25	0.2%	11,222
草 津 市		5,269	99.7%	14	0.3%	5,283
守 山 市		2,924	99.3%	22	0.7%	2,946
栗 東 市		2,239	99.8%	5	0.2%	2,244
野 洲 市		1,386	98.2%	25	1.8%	1,411
南部地域 計		11,818	99.4%	66	0.6%	11,884
湖 南 市		1,113	99.0%	11	1.0%	1,124
甲 賀 市		1,739	98.8%	22	1.2%	1,761
甲賀地域 計		2,852	98.9%	33	1.1%	2,885
近江八幡市		1,740	84.3%	325	15.7%	2,065
東近江市		1,466	62.9%	865	37.1%	2,331
蒲生郡	日野町	285	85.8%	47	14.2%	332
	竜王町	239	91.6%	22	8.4%	261
東近江地域 計		3,730	74.8%	1,259	25.2%	4,989
彦 根 市		469	16.5%	2,365	83.5%	2,834
愛知郡	愛荘町	147	34.9%	274	65.1%	421
犬上郡	豊郷町	21	15.1%	118	84.9%	139
	甲良町	20	14.4%	119	85.6%	139
	多賀町	29	20.0%	116	80.0%	145
湖東地域 計		686	18.7%	2,992	81.3%	3,678
長 浜 市		185	8.1%	2,105	91.9%	2,290
米 原 市		45	6.2%	682	93.8%	727
湖北地域 計		230	7.6%	2,787	92.4%	3,017
高 島 市		766	96.6%	27	3.4%	793
高島地域 計		766	96.6%	27	3.4%	793
そ の 他		602	85.8%	100	14.2%	702
市 計		30,538	82.5%	6,493	17.5%	37,031
町 計		741	51.6%	696	48.4%	1,437
そ の 他		602	85.8%	100	14.2%	702
県 計		31,881	81.4%	7,289	18.6%	39,170

### 3. 出国者数 性別年齢別出国者数

区分 年齢	滋賀県							全 国			
	令和3年			令和4年				令和4年			
	男性 構成比	女性 構成比	計 構成比	男性 構成比	女性 構成比	計 構成比	対前年比	男性 構成比	女性 構成比	計 構成比	対前年比
20歳未満	244 5.0%	243 5.0%	487 10.1%	941 4.0%	1,089 4.6%	2,030 8.5%	416.8%	168,952 6.1%	183,485 6.6%	352,437 12.7%	435.7%
20歳代	504 10.4%	309 6.4%	813 16.8%	2,319 9.8%	2,544 10.7%	4,863 20.4%	598.2%	193,947 7.0%	273,758 9.9%	467,705 16.9%	554.0%
30歳代	909 18.8%	253 5.2%	1,162 24.0%	2,787 11.7%	1,186 5.0%	3,973 16.7%	341.9%	268,806 9.7%	199,868 7.2%	468,674 16.9%	456.9%
40歳代	1,050 21.7%	168 3.5%	1,218 25.2%	3,940 16.6%	1,037 4.4%	4,977 20.9%	408.6%	356,575 12.9%	192,019 6.9%	548,594 19.8%	518.1%
50歳代	756 15.6%	96 2.0%	852 17.6%	3,825 16.1%	970 4.1%	4,795 20.2%	562.8%	358,200 12.9%	179,910 6.5%	538,110 19.4%	604.4%
60歳代	196 4.0%	55 1.1%	251 5.2%	1,619 6.8%	613 2.6%	2,232 9.4%	889.2%	182,476 6.6%	92,049 3.3%	274,525 9.9%	758.8%
70歳以上	44 0.9%	14 0.3%	58 1.2%	634 2.7%	280 1.2%	914 3.8%	1575.9%	77,748 2.8%	43,977 1.6%	121,725 4.4%	918.5%
不詳	0 0.0%	0 0.0%	0 0.0%	0 0.0%	0 0.0%	0 0.0%	0 0.0%	0 0.0%	0 0.0%	0 0.0%	0 0.0%
合計	3,703 76.5%	1,138 23.5%	4,841 100%	16,065 67.5%	7,719 32.5%	23,784 100%	491.3%	1,606,704 58.0%	1,165,066 42.0%	2,771,770 100.0%	541.1%

・出入国在留管理庁「出入国管理統計」による。

## 旅 券 関 係 年 表

年 次	国の制度改正等	滋賀県の制度改正等
昭和26. 12. 1	・ 旅券法施行	
27. 7.	・ 海外移住の再開	
38. 4. 1	・ 業務渡航の自由化	
39. 4. 1	・ 観光渡航の自由化	
41. 4. 1	・ 渡航回数の制限撤廃	
45. 9.28 12. 1	・ 旅券事務委任に関する政令の制定 ・ 旅券法改正法の施行 ・ 数次旅券（5年間有効）の発給開始	
47. 6.15	・ 沖縄返還	
48.11.15	・ 数次旅券の記号を変更（PME→ME）	
50. 3. 1 4. 1	・ 旅券法施行規則改正 ・ 本人確認の強化（住民票・ハガキの提出義務づけ） ・ 旅券法施行規則改正 ・ 代理申請取扱いの厳格化 ・ 旅券変造防止対策として旅券面への保護シール貼付の実施	
52.12.19	・ 旅券法の一部改正 ・ ハイジャック防止のため旅券発給制限事由の範囲拡大	
53. 5. 1 5. 2 8.10	・ 旅券発給事務手数料の改正 ・ 一回旅券：3,000円→4,000円 ・ 数次旅券：6,000円→8,000円 ・ 新東京国際空港開港 ・ 旅券冊子の様式改正 表紙：紺色→赤色 頁数：36頁→40頁	
55. 2. 1 2. 7	・ 旅券法施行規則改正 ・ 一般旅券発給申請書様式改正 ・ 数次旅券の記号を変更（ME→MG）	
57. 4. 1 7.23	・ 旅券法施行規則改正 ・ 渡航費用の支払能力を立証する書類の簡素化 ・ 旅券法の一部改正 ・ 代理申請の範囲拡大 ・ 旅券法施行規則改正 ・ 本人確認書類の拡大 ・ 一般旅券発給申請書類等の様式改正	
58. 5. 1 5.26	・ 渡航先及び渡航目的により特に必要とされる書類の一部指定の解除 ・ 旅券冊子の頁数削減（40頁→24頁）	



年 次	国の制度改正等	滋賀県の制度改正等
昭和59. 4. 27  12. 26	<ul style="list-style-type: none"> <li>・旅券法施行規則の改正 <ul style="list-style-type: none"> <li>・発給申請書、再発給申請書、渡航先追加申請書の様式改正</li> </ul> </li> <li>・旅券法施行規則の一部改正 <ul style="list-style-type: none"> <li>・氏名の非へボン式記載の特例</li> </ul> </li> <li>・国籍法の改正</li> <li>・戸籍法の改正（父系主義から両系主義へ）</li> </ul>	
60. 4. 1 6. 14 12. 17	<ul style="list-style-type: none"> <li>・査証欄増補紙の増頁（16頁→24頁）</li> <li>・数次旅券の記号を変更（MG→MH）</li> <li>・各種申請書様式の改正</li> <li>・支払能力を立証する書類の簡素化</li> </ul>	
61. 4. 16	<ul style="list-style-type: none"> <li>・旅券署名欄の変更 <ul style="list-style-type: none"> <li>・2段書き→ローマ字または邦文の1段書き</li> </ul> </li> </ul>	
62. 6. 1		<ul style="list-style-type: none"> <li>・旅行者による旅券の代理提出の実施</li> </ul>
63. 1. 1  4. 22  10. 26	<ul style="list-style-type: none"> <li>・数次旅券の切替措置の変更 <ul style="list-style-type: none"> <li>・残存有効期限：6カ月→1年</li> </ul> </li> <li>・数次旅券の記号を変更（MH→MK）</li> </ul>	<ul style="list-style-type: none"> <li>・定期出張窓口を開設 滋賀県立文化産業交流会館 毎 週：火曜日・木曜日 開設時間：10：30～12：00、 13：00～15：30</li> </ul>
平成 1. 4. 18  5. 1 5. 13 6. 1	<ul style="list-style-type: none"> <li>・旅券法の一部改正 <ul style="list-style-type: none"> <li>・数次旅券への原則一本化、提出書類の簡略化、申請手続き合理化</li> </ul> </li> <li>・旅券法の改正（旅券手数料納入方法の変更：分納化）</li> </ul>	<ul style="list-style-type: none"> <li>・滋賀県庁旅券窓口の開設時間の変更 12：00～13：00の時間拡充</li> <li>・滋賀県庁の第2・第4土曜日の閉庁により、旅券窓口も閉じる</li> </ul>
2. 4. 1	<ul style="list-style-type: none"> <li>・旅券法改正（規則改正を含む） <ul style="list-style-type: none"> <li>・数次旅券に一本化（1往復用旅券の原則廃止）</li> <li>・代理申請の大幅緩和</li> <li>・記載事項の訂正の原則廃止</li> <li>・渡航費用立証書類の提出（提示）の廃止</li> <li>・旅券冊子の様式改正 （渡航目的欄の廃止、署名欄に枠を設定、有効期間満了の明示）</li> <li>・一般旅券発給申請書様式改正</li> <li>・合冊制度の廃止</li> </ul> </li> <li>・数次旅券の記号を変更（MK→ML）</li> </ul>	

年 次	国の制度改正等	滋賀県の制度改正等
平成 3. 4. 1	<ul style="list-style-type: none"> <li>・朝鮮民主主義人民共和国が特定地域から除外（外務省告示廃止）</li> <li>・数次旅券の記号を変更（ML→MM）</li> </ul>	
4. 8. 1 8. 1 11. 1	<ul style="list-style-type: none"> <li>・旅券法施行規則の一部改正 <ul style="list-style-type: none"> <li>・戸籍抄本（謄本）の提出を一部省略化（切替新規のみ）</li> </ul> </li> <li>・罰金額の改正（最高限度額：30万円）</li> <li>・MRP（機械読み取り式）旅券の導入（旅券冊子の改正） <ul style="list-style-type: none"> <li>・サイズ：縦15.5cm×横9.7cm →縦12.5cm×横8.8cm</li> <li>・表紙：赤色 → 紺色</li> <li>・頁数：24頁 → 32頁</li> </ul> </li> <li>・旅券法・旅券法施行令の一部改正（旅券発給手数料の改正） <ul style="list-style-type: none"> <li>・数次旅券：8,000円→10,000円</li> <li>・収入印紙：6,500円→8,000円</li> <li>・県収入証紙：1,500円→2,000円</li> </ul> </li> <li>・旅券法施行規則の一部改正 <ul style="list-style-type: none"> <li>・一般旅券発給申請書様式改正（OCR：光学文字読取り方式採用）</li> <li>・受領書の様式改正</li> <li>・旅券用写真サイズの変更「5.0cm×5.0cm」 →「4.5cm×3.5cm」</li> <li>・併記者の写真を省略</li> <li>・旅券の記載事項変更（身長を削除）</li> <li>・発給申請書の「所持人自署」を旅券面へ転写</li> <li>・本人確認書類の範囲拡大</li> </ul> </li> <li>・数次旅券の記号を変更（MM→MN）</li> </ul>	<ul style="list-style-type: none"> <li>・滋賀県庁の完全週休二日制実施に伴い旅券窓口も閉じる</li> </ul>
5. 2.10 3. 1	<ul style="list-style-type: none"> <li>・旅券法施行規則の一部改正（申請書等の様式改正）</li> <li>・旅券法施行規則の一部改正（「在留届」様式改正）</li> </ul>	
6. 7 9. 1 9. 4 10. 1	<ul style="list-style-type: none"> <li>・数次旅券の記号を変更（MN→MP）</li> <li>・関西国際空港開港</li> <li>・「行政手続法」施行</li> </ul>	<ul style="list-style-type: none"> <li>・旅券発給申請書を市町村へ配付</li> </ul>

年 次	国の制度改正等	滋賀県の制度改正等
平成 7. 1.17 11. 1	<ul style="list-style-type: none"> <li>・ 阪神・淡路大震災の発生に伴う旅券発給に対する緊急特例措置</li> <li>・ 旅券法・旅券法施行令の一部改正 <ul style="list-style-type: none"> <li>・ 10年旅券の発給開始（記号TE）</li> <li>表 紙：赤色</li> <li>頁 数：48頁</li> <li>※20歳以上は、10年旅券、5年旅券のいずれかを選択</li> <li>※20歳未満は、5年旅券（紺）のみ</li> </ul> </li> <li>・ 旅券発給手数料の改正 <ul style="list-style-type: none"> <li>・ 10年旅券15,000円 （収入印紙：13,000円 県収入証紙：2,000円）</li> <li>・ 5年旅券10,000円 （収入印紙：8,000円 県収入証紙：2,000円）</li> <li>・ 12歳未満5年旅券5,000円 （収入印紙：3,000円 県収入証紙：2,000円）</li> </ul> </li> <li>・ 旅券面における「子の併記」制度の廃止</li> <li>・ 各種申請書様式の改正</li> </ul>	
8. 4.17 9	<ul style="list-style-type: none"> <li>・ 5年旅券の記号を変更（MP→MQ）</li> </ul>	<ul style="list-style-type: none"> <li>・ 米原「定期出張窓口」の開設日を拡充 <ul style="list-style-type: none"> <li>・ 毎週：「火曜日・木曜日」</li> <li>→「火曜日・水曜日・木曜日」</li> </ul> </li> </ul>
9. 4. 1		<ul style="list-style-type: none"> <li>・ 米原「定期出張窓口」の開設時間を拡充（10:00～12:00、13:00～16:00）</li> </ul>
10. 2. 2 3. 2 4. 1	<ul style="list-style-type: none"> <li>・ 毎年2月20日を「旅券の日」に制定</li> <li>・ 郵便はがきに「転送不可」のゴム印を押印</li> <li>・ 旅券法施行規則の一部改正 <ul style="list-style-type: none"> <li>・ 旅券発給申請書の提出枚数を削減（2枚→1枚）</li> <li>・ 旅券発給申請書等の押印の原則廃止</li> </ul> </li> </ul>	
10. 5.28 11. 2	<ul style="list-style-type: none"> <li>・ 10年旅券の記号変更（TE→TF）</li> <li>・ 「居所申請」の取扱基準制定（全国統一）</li> <li>・ 新たに、長期出張者・季節労働者も対象</li> </ul>	
11. 3.29 4. 1		<ul style="list-style-type: none"> <li>・ 県庁旅券窓口を新設複合施設「ピアザ淡海」に移転、「滋賀県パスポートセンター」として業務開始</li> <li>・ 標準処理期間の短縮（7日→6日） <ul style="list-style-type: none"> <li>・ 新規（切替を含む）申請から交付までの所要日数を短縮</li> </ul> </li> </ul>

年 次	国の制度改正等	滋賀県の制度改正等
平成11. 11.	<ul style="list-style-type: none"> <li>・偽造・変造対策を施した新型旅券の導入</li> <li>・ステレス印刷・マイクロ文字</li> </ul>	
12. 4. 1  7. 2	<ul style="list-style-type: none"> <li>・地方分権推進一括法の施行による旅券法改正により、一般旅券発給事務が「機関委任事務」から「法定受託事務」に移行</li> <li>・手数料の「分納制」から「標準額方式」への移行</li> <li>・旅券面の「氏名」の長音表記（OH表記）の取扱開始</li> </ul>	<ul style="list-style-type: none"> <li>・「滋賀県パスポートセンター」（大津窓口）の日曜日交付の試行開始</li> </ul>
13. 1. 7  2. 7 4. 1 5. 25 7. 1	<ul style="list-style-type: none"> <li>・5年旅券の記号変更（MQ→MR）</li> <li>・査証欄の増補頁数の変更（24頁→40頁）</li> <li>・10年旅券の記号変更（TF→TG）</li> <li>・日本出国・帰国記録（EDカード）の廃止</li> </ul>	<ul style="list-style-type: none"> <li>・「滋賀県パスポートセンター」（大津窓口）の日曜日交付の本格実施</li> </ul>
13. 10. 7		<ul style="list-style-type: none"> <li>・「米原定期出張窓口」で日曜日交付を開始</li> </ul>
14. 6 8. 5	<ul style="list-style-type: none"> <li>・住民基本台帳ネットワークシステムの利用開始</li> </ul>	<ul style="list-style-type: none"> <li>・米原「定期出張窓口」の拡張</li> </ul>
15. 2 4. 1  8. 25 10	<ul style="list-style-type: none"> <li>・訂正申請がタイプライターから電子化に変更</li> <li>・旅券法施行規則の改正 <ul style="list-style-type: none"> <li>・住民基本台帳ネットワークシステムによる利用拡大（新規・再発給）→住民票の提出が原則不要</li> </ul> </li> <li>・写真付き「住民基本台帳カード」が本人確認書類として利用可能</li> <li>・非MRP旅券の切替新規を認める</li> </ul>	
16. 3. 29 12	<ul style="list-style-type: none"> <li>・旅券法の改正（旅券の電子申請開始）</li> <li>・性別の変更による訂正新規申請開始（性同一性障害者の性別の取扱いの特例に関する法制定による）</li> </ul>	
17. 2. 13 2. 17 4. 1 12. 10	<ul style="list-style-type: none"> <li>・越県合併に伴う記載事項の訂正(手数料免除)</li> <li>・中部国際空港開港</li> <li>・なりすまし対策システムの運用開始</li> <li>・改正旅券法の施行 <ul style="list-style-type: none"> <li>・旅券犯罪に対する罰則強化（一般旅券発給申請書様式の「刑罰等関係欄」に項目追加）</li> </ul> </li> </ul>	

年 次	国の制度改正等	滋賀県の制度改正等
平成18. 3.20	<ul style="list-style-type: none"> <li>・旅券法・旅券法施行令・旅券法施行規則の一部改正 <ul style="list-style-type: none"> <li>・申請書様式の一部改正</li> <li>・I C旅券の導入 <ul style="list-style-type: none"> <li>・偽変造防止（交付用端末機設置）</li> </ul> </li> </ul> </li> <li>・旅券発給手数料の改正 <ul style="list-style-type: none"> <li>・10年旅券16,000円 （収入印紙：14,000円 県収入証紙：2,000円）</li> <li>・5年旅券11,000円 （収入印紙：9,000円 県収入証紙：2,000円）</li> <li>・12歳未満5年旅券6,000円 （収入印紙：4,000円 県収入証紙：2,000円）</li> </ul> </li> <li>・頁数の増 10年：50頁、5年：34頁</li> <li>・写真規格の変更</li> <li>・紛失旅券等に係る失効制度の導入、および再発給制度の廃止</li> <li>・旅券事務の市町村再委託開始</li> <li>・10年旅券の記号変更（T G→T H）</li> <li>・5年旅券の記号変更（M R→M S）</li> </ul>	
19. 6. 1	<ul style="list-style-type: none"> <li>・旅券法施行規則の一部改正</li> <li>・無戸籍者に対する旅券発給</li> </ul>	
20. 2. 1	<ul style="list-style-type: none"> <li>・旅券法施行規則の一部改正</li> <li>・申請書様式の一部改正</li> </ul>	
21. 3. 1	<ul style="list-style-type: none"> <li>・旅券法施行規則の一部改正 <ul style="list-style-type: none"> <li>・申請～受領手続き簡略化（ハガキが不要に）</li> </ul> </li> </ul>	
6. 1	<ul style="list-style-type: none"> <li>・旅券法施行規則の一部改正 <ul style="list-style-type: none"> <li>・申請書様式の一部改正</li> </ul> </li> </ul>	
8.25	<ul style="list-style-type: none"> <li>・10年旅券の記号変更（T H→T K）</li> </ul>	
23. 6. 8	<ul style="list-style-type: none"> <li>・東日本大震災の被災者に係る一般旅券の発給の特例に関する法律（震災特例法）、同施行令および同施行規則の施行</li> <li>・震災特例旅券発給開始</li> </ul>	<ul style="list-style-type: none"> <li>・震災特例法の施行に伴う県手数料の減免措置</li> </ul>
24. 7.30	<ul style="list-style-type: none"> <li>・5年旅券の記号変更（M S→M T）</li> </ul>	
25. 9.17		<ul style="list-style-type: none"> <li>・台風第18号の災害に伴う県手数料の減免措置（～26.3.31まで）</li> </ul>
9.27	<ul style="list-style-type: none"> <li>・10年旅券の記号変更（T K→T L）</li> </ul>	
10.11	<ul style="list-style-type: none"> <li>・5年旅券の記号変更（M T→M U）</li> </ul>	
10.28	<ul style="list-style-type: none"> <li>・10年旅券の記号変更（T L→T R）</li> </ul>	
26. 3.20	<ul style="list-style-type: none"> <li>・旅券法の一部改正 <ul style="list-style-type: none"> <li>・記載事項の訂正制度の廃止</li> </ul> </li> </ul>	

	<ul style="list-style-type: none"> <li>・記載事項変更旅券の発給開始 (収入印紙：4,000円、県収入証紙：2,000円)</li> </ul>	
年次	国の制度改正等	滋賀県の制度改正等
平成27. 4. 20 27. 11. 24	<ul style="list-style-type: none"> <li>・非MRP旅券、ICAO（旅券の国際標準を定める国際民間航空機関）が定めた流通期限到来</li> </ul>	<ul style="list-style-type: none"> <li>・テレホンサービス終了</li> </ul>
28. 1. 4	<ul style="list-style-type: none"> <li>・旅券法施行規則の一部改正</li> <li>・大使館・総領事館における「パスポートダウンロード申請書」の先行運用開始</li> </ul>	
29. 9. 1		<ul style="list-style-type: none"> <li>・ダウンロード申請書の試験運用を実施（～29. 9. 30まで）</li> </ul>
30. 2. 2 10. 1	<ul style="list-style-type: none"> <li>・10年旅券の記号変更（TR→TS）</li> <li>・ダウンロード申請書の本格運用を全国一斉に開始</li> </ul>	
令和 1. 5. 7 5. 31 8. 16	<ul style="list-style-type: none"> <li>・旅券法施行規則の一部改正</li> <li>・元号が令和に改められたことに伴うもの</li> <li>・旅券法の一部改正</li> <li>・デジタル手続法施行に伴う改正</li> <li>・5年旅券の記号変更（MU→MJ）</li> </ul>	
令和 2. 2. 4 2. 6 3. 11 6. 22 12. 28	<ul style="list-style-type: none"> <li>・10年旅券の記号変更（TS→TT）</li> <li>・2020年旅券に係る発給申請の受付開始</li> <li>・査証欄のデザイン変更、暗号化方針の変更</li> <li>・旅券法施行規則の一部改正</li> <li>・令和元年5月31日付旅券法改正に伴う改正</li> <li>・旅券法施行規則の一部改正</li> <li>・国外において有効期間満了前に旅券の切替申請ができないことについて、戸籍謄（抄）本の添付省略可能</li> <li>・旅券法施行規則の一部改正</li> <li>・申請書様式の一部改正（一部署名欄の廃止、別名併記制度変更に伴う改正）</li> </ul>	
令和 3. 4. 1	<ul style="list-style-type: none"> <li>・旅券法施行規則の一部改正</li> <li>・申請者が戸籍に記載されている氏名以外の呼称を旅券に併記する方法等を改正</li> <li>・旅券の受領証について現行の規定に定めるものとともに、これに準ずる書面を追加</li> </ul>	
令和 5. 3. 27	<ul style="list-style-type: none"> <li>・旅券法の一部改正</li> <li>・電子申請の開始</li> <li>・戸籍謄本への統一</li> <li>・未交付失効後再度申請時に発行経費を徴収</li> <li>・査証欄の増補の廃止</li> <li>・査証欄余白なしの場合の残存有効期間同一旅券申請</li> </ul>	<ul style="list-style-type: none"> <li>・切替申請（残存有効期間が1年未満となった場合の申請等）の開始</li> <li>・県手数料の徴収</li> </ul>

	<ul style="list-style-type: none"> <li>・大規模な災害の被害者に係る手数料減免</li> <li>・旅券法施行令の一部改正 <ul style="list-style-type: none"> <li>・未交付失効後再度申請時の発行経費の徴収および大規模な災害の被害者に係る手数料減免に係る規定の整備</li> <li>・査証欄の増補の手数料および事務に関する規定の削除</li> </ul> </li> <li>・旅券法施行規則の一部改正 <ul style="list-style-type: none"> <li>・発給申請手続き等の電子化</li> <li>・査証欄の増補の廃止</li> <li>・記載事項変更申請書を残存有効期間同一旅券申請書に改訂</li> <li>・申請書に未交付失効関連項目追加</li> <li>・大規模災害手数料減免時の提出書類等に関する規定を整備</li> </ul> </li> </ul>	<ul style="list-style-type: none"> <li>・県手数料の減免</li> </ul>
--	---	--

刊行物名	令和5年（2023年）旅券発行状況
刊行年月	令和6年（2024年）3月
主管課名	滋賀県総合企画部国際課
所在地	大津市京町四丁目1番1号