

Ⅱ. 都市基盤を整備する事業

1. 都市計画事業とは

都市計画事業とは、国土交通大臣または都道府県知事の認可（都市計画事業認可）を得て実施される都市計画施設等の整備に関する事業をいいます。

都市計画事業は、市町村が都道府県知事の認可を受けて実施します。また、市町村が施行することが困難または不適當なものは国土交通大臣の認可を受けて都道府県が施行することができます。国の利害に重大な関係を有するものは国土交通大臣の認可を受けて国の機関が施行することができます。

(1) 都市計画事業の認可の効果

都市計画事業の認可を得ると、次のような効果が発生します。

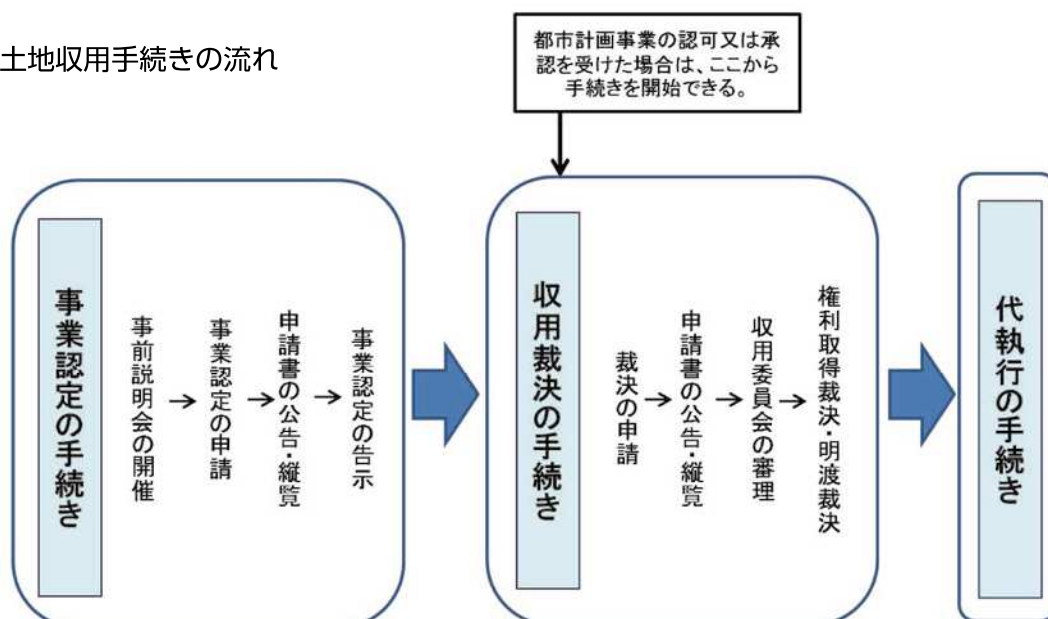
- ① 事業地内での事業施行に支障となる土地形質の変更や、建築物の建築等が制限される。（都市計画法第 65 条）
- ② 事業に関する一定の事項を関係権利者に周知しなければならない。（都市計画法第 66 条）
- ③ 事業地内の土地建物等について施行者に先買権が発生する。（都市計画法第 67 条）
- ④ 事業地内の土地所有者は施行者に買取り請求ができる。（都市計画法第 68 条）
- ⑤ 土地収用法（昭和 26 年法律第 201 号）第 26 条第 1 項の規定による事業の認定の告示とみなされる。（都市計画法第 69 条～ 73 条）

(2) 都市計画事業と土地収用

土地収用制度とは、公共の利益となる事業のために土地を必要とする場合に、その事業が土地の利用上適正かつ合理的であるときは、法の定めるところにより、これを収用し、または使用することができる制度です。

事業に必要な土地を収用または使用するには、まず、土地収用法に基づく事業の認定を受け、同法第 47 条の 2 により、収用委員会の裁決を得なければなりません。

土地収用手続きの流れ



2. 都市計画道路事業

市街地の交通渋滞緩和や歩行者・自転車の安全確保等を目的に、新たな街路の整備や既設道路の拡幅を実施しています。

◆都市計画道路 原松原線（彦根市） 事業者：滋賀県

原松原線は県内有数の主要渋滞ポイントである彦根市外町交差点の渋滞を解消するために計画された計画道路です。

令和7年に滋賀県で開催される国民スポーツ大会、全国障害者スポーツ大会の主会場と名神高速道路彦根インターチェンジを結ぶアクセス道路としても位置付けられています。



◆都市計画道路 膳所駅南北線（大津市） 事業者：大津市

JR膳所駅のバリアフリー化と交通結節点となる駅前広場整備を目的に、本事業では駅舎を橋上化し南北連絡自由道路を新設したものです。これにより膳所駅周辺のバリアフリー化を図りました。



市町都市計画道路の決定および整備状況

都 市 区 域 名	都 市 名	計 画						改 良						成 熟						整備率 (B+C) / A		
		幹 線			支 線			幹 線			支 線			幹 線			支 線					
		合 計	うち A区域	うち B区域	区画 街路	特殊 街路	合 計	うち A区域	うち B区域	区画 街路	特殊 街路	合 計	うち A区域	うち B区域	区画 街路	特殊 街路	合 計	うち A区域	うち B区域		区画 街路	特殊 街路
km	km	km	km	km	km	km	km	km	km	km	km	km	km	km	km	km	km	km	km	km	km	km
滋 賀 県	合 計	965,786	294,616	238,291	14,300	6,112	442,513	166,702	154,401	5,062	5,672	196,632	46,839	43,417	5,378	0,000	66.18					
	計	495,939	193,630	106,208	0,430	3,054	231,241	115,894	54,414	0,430	2,974	86,709	30,629	21,727	0,000	0,000	64.11					
大 津 市	合 計	203,245	110,450	35,338	0,000	1,460	82,787	52,074	16,772	0,000	1,460	41,387	24,339	8,277	0,000	61.10						
	計	76,030	29,550	18,010	0,000	0,000	49,212	21,490	12,152	0,000	0,000	4,490	1,390	1,080	0,000	70.63						
大 津 市	合 計	45,090	22,210	6,470	0,000	0,000	22,590	17,620	1,700	0,000	0,000	1,940	1,050	0,890	0,000	54.40						
	計	70,720	16,240	20,150	0,000	0,000	30,590	12,040	10,620	0,000	0,000	14,280	3,140	3,900	0,000	63.45						
野 洲 市	合 計	59,160	8,150	11,010	0,430	0,000	33,548	33,118	7,580	0,430	0,000	15,212	0,540	1,470	0,000	82.42						
	計	41,694	7,030	15,230	0,000	1,594	12,514	11,000	4,070	0,000	1,514	9,400	0,170	6,110	0,000	52.56						
彦 根 市	合 計	176,158	175,175	45,061	0,000	0,983	99,990	29,837	35,303	0,000	0,623	31,955	6,575	10,790	0,000	74.90						
	計	69,767	69,334	29,140	0,000	0,433	34,993	34,920	9,643	0,000	0,073	13,260	2,780	8,570	0,000	69.16						
長 浜 市	合 計	56,271	15,921	17,320	0,000	0,150	30,537	30,387	13,540	0,000	0,150	10,345	3,795	0,980	0,000	72.65						
	計	38,540	38,140	9,630	0,000	0,400	24,610	24,210	8,230	0,000	0,400	8,350	0,000	1,240	0,000	85.52						
米 原 市	合 計	11,580	0,000	3,990	0,000	0,000	9,850	9,850	3,890	0,000	0,000	0,000	0,000	0,000	0,000	85.06						
	計	174,539	158,664	37,278	13,870	2,005	59,481	52,844	17,971	20,933	2,005	38,058	2,820	5,080	0,000	55.88						
近 江 八 幡 市	合 計	66,239	7,786	9,818	9,780	0,105	25,861	21,184	6,776	4,572	0,105	19,798	0,300	0,900	0,000	68.93						
	計	80,630	16,930	17,180	0,640	1,900	27,160	25,200	11,195	7,545	1,900	9,040	2,520	2,610	0,000	45.08						
日 野 町	合 計	12,720	0,000	8,880	0,000	0,000	4,360	4,360	4,360	0,000	0,000	1,570	0,000	1,570	0,000	46.62						
	計	14,950	11,500	1,400	3,450	0,000	2,100	2,100	1,400	0,000	0,000	7,500	0,000	0,000	0,000	64.21						
甲 賀 市	合 計	38,645	31,099	5,821	0,000	0,070	21,785	21,715	3,000	15,685	0,070	9,510	6,705	1,150	0,000	80.98						
	計	38,645	31,099	5,821	0,000	0,070	21,785	21,715	3,000	15,685	0,070	9,510	6,705	1,150	0,000	80.98						
高 島 市	合 計	57,860	0,000	27,440	0,000	0,000	26,180	26,180	26,180	0,000	0,000	22,370	0,000	1,740	0,000	83.91						
	計	57,860	0,000	27,440	0,000	0,000	26,180	26,180	26,180	0,000	0,000	22,370	0,000	1,740	0,000	83.91						
長 浜 市	合 計	15,835	0,110	5,490	0,000	0,000	1,846	1,846	1,386	0,000	0,000	5,390	0,110	2,490	0,000	45.70						
	計	15,835	0,110	5,490	0,000	0,000	1,846	1,846	1,386	0,000	0,000	5,390	0,110	2,490	0,000	45.70						
米 原 市	合 計	6,810	0,000	0,960	0,000	0,000	1,990	1,990	0,500	0,000	0,000	2,640	0,000	0,440	0,000	67.99						
	計	6,810	0,000	0,960	0,000	0,000	1,990	1,990	0,500	0,000	0,000	2,640	0,000	0,440	0,000	67.99						

注) A区域とは、市街化区域又は用途地域設定区域内で、平成22年DID区域内のことで、
B区域とは、 // // 平成22年DID区域外のことで、
概成済とは概ね計画幅員の2/3以上で供用されている部分の延長、または4車線以上の幅員で供用されている部分の延長をいいます。

<大津湖南都市計画区域>

種別	名 称		位 置			計 画 決 定				整 備 状 況			
	番 号	路 線 名	起 点	終 点	主な経過地	延長	車線 の数	幅員	年 月 日	改良済 延長	概成済 延長	整備済 延長計	
滋賀県													
幹	3・2・1	錦織坂本線	大津市 山上町	大津市 坂本七丁目		7,230	6車線	40m	S47.6.20 H11.11.15	7,230	-	7,230	
	3・2・2	大江追分線	大津市 大江八丁目	草津市 東草津四丁目		5,670	6車線	35.5m	S47.6.20 H11.11.15	5,670	-	5,670	
	3・2・3	大津湖南幹線	大津市 丸の内町	野洲市 比叡田	草津市、守山市、 栗東市	18,220	4車線	31m	S47.6.20 H31.3.29	10,681	1,100	11,781	
	3・2・4	湖岸大津駅線	大津市 島の関	大津市 末広町		800	4車線	30m	S7.10.11 H11.11.15	800	-	800	
	3・2・6	野洲栗東線	野洲市 小碓原	栗東市 手原七丁目	守山市	5,220	6車線	40m	H12.5.26 H14.8.30	280	-	280	
	3・2・7	石部朝国線	湖南市 石部	湖南市 朝国		8,500	6車線	36m	S61.5.19 H22.3.26	-	-	0	
	3・3・1	浜大津比叡辻線	大津市 浜大津一丁目	大津市 坂本四丁目		7,540	2車線	22m	S7.10.11 H21.10.7	898	770	1,668	
	3・3・5	浜大津港馬場線	大津市 浜大津一丁目	大津市 馬場一丁目		1,860	4車線	28m	S27.3.31 H11.11.15	1,860	-	1,860	
	3・3・6	山手幹線	大津市 神領四丁目	湖南市 石部	草津市、栗東市	14,530	4車線	22m	S47.6.20 R2.1.14	6,450	-	6,450	
	3・3・7	浜大津港逢坂線	大津市 浜大津一丁目	大津市 逢坂一丁目		1,360	2車線	22m	S7.10.11 H11.11.15	680	680	1,360	
線	3・3・9	皇子が丘線	大津市 皇子が丘三丁目	大津市 皇子が丘一丁目		1,190	4車線	22m	S40.12.21 H11.11.15	1,190	-	1,190	
	3・3・13	下笠下碓山線	草津市 下笠町	栗東市 上碓山		8,430	4車線	24m	S32.2.22 R2.1.14	4,610	400	5,010	
	3・3・14	片岡栗東線	守山市 欲賀町	栗東市 高野		6,310	4車線	24m	S47.6.20 H26.3.7	2,330	1,580	3,910	
	3・3・15	野洲川幹線	守山市 今浜町	栗東市 上碓山		15,510	4車線	24m	S35.9.26 H24.9.28	1,790	-	1,790	
	3・3・18	下笠下物線	草津市 下笠町	草津市 下物町		2,680	4車線	22m	H7.11.1 H11.11.15	-	-	0	
	3・3・19	下物丸線	草津市 下物町	草津市 下物町		2,320	4車線	22m	H7.11.1 H11.11.15	2,320	-	2,320	
	3・3・20	大橋伊香立線	大津市 今堅田一丁目	大津市 伊香立下在地町		6,840	4車線	25m	S40.3.31 H21.10.7	740	60	800	
	3・3・22	浜大津堅田線	大津市 浜大津四丁目	大津市 堅田一丁目		12,160	4車線	22m	S7.10.11 H21.10.7	-	11,900	11,900	
	街	3・4・1	本堅田和遷線	大津市 本堅田二丁目	大津市 和遷中浜		5,710	2車線	16m	S7.10.11 H21.10.7	860	3,860	4,720
		3・4・5	木戸荒川線	大津市 木戸	大津市 荒川		880	2車線	16m	S47.6.20 H21.10.7	880	-	880
3・4・7		逢坂山三雲線	大津市 逢坂一丁目	湖南市 朝国	草津市、栗東市	28,400	2車線	16m	S7.10.11 H24.9.28	4,870	20,530	25,400	
3・4・10		島の関寺辺線	大津市 島の関	大津市 石山寺三丁目		7,120	2車線	19m	S7.10.11 H18.6.7	7,120	-	7,120	
3・4・18		関津桐生線	大津市 関津一丁目	大津市 上田上桐生町		9,040	2車線	16m	S47.6.20 H23.1.28	1,095	483	1,578	
3・4・30		宝来坂菩提寺線	湖南市 石部	湖南市 菩提寺		2,340	2車線	16m	S47.6.20 H21.3.2	250	370	620	
路		3・4・31	出庭大碓原線	栗東市 出庭	野洲市 入町		9,300	2車線	16m	S36.2.14 H12.5.26	-	9,220	9,220
		3・4・42	錦織柳川線	大津市 松山町	大津市 柳川一丁目		890	2車線	20m	S40.12.21 H21.10.7	890	-	890
		3・4・46	比叡辻日吉線	大津市 下坂本六丁目	大津市 坂本四丁目		1,370	2車線	16m	S7.10.11 R5.3.3	500	-	500
		3・4・49	雄琴川線	大津市 雄琴二丁目	大津市 仰木一丁目		1,500	2車線	16m	S40.12.21 H21.10.7	-	1,500	1,500
	3・4・65	打出浜本宮線	大津市 打出浜	大津市 本宮二丁目		1,220	2車線	18m	S7.10.11 H11.11.15	1,220	-	1,220	
	3・4・68	御殿浜南郷線	大津市 御殿浜	大津市 南郷一丁目		7,050	2車線	18m	S7.10.11 H11.11.15	-	145	145	
	3・4・70	瀬田川左岸線	大津市 大宮七丁目	大津市 里四丁目		7,430	2車線	16m	S7.10.11 R2.10.9	2,366	1,830	4,196	

※○・○・○のようにアンダーラインが引いてある箇所は、駅前広場の都市計画決定に関係する路線です。(以下のページも同様)

種別	名 称		位 置			計 画 決 定				整 備 状 況		
	番 号	路 線 名	起 点	終 点	主な経過地	延長	車線 の数	幅 員	年 月 日	改良済 延長	概成済 延長	整備済 延長計
滋賀県												
幹 線	3・4・71	久保江堂線	大津市 大江三丁目	大津市 上田上堂町		4,800	2車線	16m	S14.7.7 H11.11.15	-	2,750	2,750
	3・4・75	野路線	草津市 野路町	草津市 野路東一丁目		2,050	2車線	16m	S47.6.20 H11.11.15	1,050	1,000	2,050
	3・4・76	矢橋野路線	草津市 橋岡町	草津市 野路町		1,550	2車線	16m	S47.6.20 H11.5.21	760	790	1,550
	3・4・82	上鉤志那中線	栗東市 上鉤	草津市 志那中町		6,000	2車線	20m	S34.9.30 H24.9.28	5,260	-	5,260
	3・4・85	手原中村線	栗東市 上鉤	栗東市 上極山		3,190	2車線	16m	S34.9.3 R2.1.14	1,030	2,160	3,190
	3・4・93	今市出庭線	守山市 今市町	栗東市 辻		5,260	2車線	20m	S34.9.3 H12.5.26	1,290	1,460	2,750
	3・4・99	六条野洲線	野洲市 六条	野洲市 大篠原		5,540	2車線	20m	S47.6.20 H11.11.15	5,500	-	5,500
	3・4・100	志賀幹線	大津市 荒川	大津市 北小松		9,800	4車線	20.5m	S50.4.18 H11.11.15	-	-	0
	3・4・114	吉永下田線	湖南市 吉永	湖南市 下田		5,770	2車線	20m	S37.11.19 H21.3.2	2,900	1,970	4,870
	3・4・115	菩提寺中央線	湖南市 菩提寺	湖南市 菩提寺		1,800	2車線	16m	S58.3.18 H21.3.2	1,800	0	1,800
	3・5・101	本堅田衣川線	大津市 本堅田三丁目	大津市 仰木七丁目		2,050	2車線	14m	S40.3.31 R4.11.1	670	-	670
	3・5・104	石山寺辺大石東線	大津市 石山寺一丁目	大津市 大石東三丁目		5,880	2車線	12m	S7.10.11 H23.1.28	2,300	3,580	5,880
	3・5・110	カヤ大堂線	大津市 南小松	大津市 南小松		260	2車線	14m	S47.6.20 H21.10.7	260	-	260
	3・5・111	石山駅国分線	大津市 粟津町	大津市 国分一丁目		1,930	2車線	12m	S7.10.11 H21.10.7	845	115	960
	3・5・201	青地駒坂線	草津市 北山田町	草津市 馬場町		8,150	2車線	12m	S47.6.20 H23.4.6	5,080	1,620	6,700
	3・5・202	山寺辻越線	草津市 山寺町	栗東市 御園		4,100	2車線	12m	S47.6.20 H12.1.19	-	3,430	3,430
	3・5・203	草津駅新屋敷町線	草津市 大路一丁目	草津市 大路二丁目		710	2車線	12m	S26.12.22 H12.1.19	710	-	710
	3・5・701	野洲川日野川線	野洲市 野洲	野洲市 小南		7,920	2車線	12m	S36.2.14 H12.1.19	7,780	140	7,920
	3・5・703	野洲南桜線	野洲市 野洲	野洲市 南桜		5,170	2車線	12m	S36.2.14 H12.5.26	3,288	1,552	4,840
3・5・705	小篠原三宅線	野洲市 小篠原	野洲市 市三宅		2,650	2車線	12m	S36.2.14 H12.1.19	2,250	100	2,350	
大津市												
幹 線	3・3・10	下阪本六太線	大津市 唐崎一丁目	大津市 六太二丁目		1,160	2車線	24m	S40.12.21 H11.11.15	330	300	630
	3・3・11	瀬田駅前線	大津市 大萱二丁目	大津市 大萱二丁目		100	2車線	22m	S42.3.22 H11.11.15	-	-	0
	3・3・12	平野南笠線	草津市 新浜町	大津市 上田上平野町		2,280 (6,450)	2車線	24m	S47.6.20 H11.11.15	-	-	0
	3・4・3	皇子が丘線	大津市 皇子が丘二丁目	大津市 皇子が丘二丁目		110	2車線	16m	S7.10.11 H21.10.7	-	-	0
	3・4・4	上梶田大道線	大津市 本堅田四丁目	大津市 今堅田三丁目		1,450	2車線	16m	S40.3.31 H11.11.15	1,180	-	1,180
	3・4・8	大津駅梅林線	大津市 未広町	大津市 梅林一丁目		540	2車線	16m	S32.2.21 H11.11.15	340	200	540
	3・4・9	馬場皇子が丘線	大津市 馬場一丁目	大津市 松山町		4,590	2車線	16m	S7.10.11 H11.11.15	2,690	800	3,490
	3・4・12	馬場大江線	大津市 馬場一丁目	大津市 玉野浦		4,400	2車線	20m	S7.10.11 H23.4.20	70	-	70
	3・4・14	石山駅線	大津市 粟津町	大津市 粟津町		130	2車線	16m	S42.3.22 H11.11.15	130	-	130
	3・4・15	石山駅湖岸線	大津市 粟津町	大津市 松原町		460	2車線	17m	S7.10.11 H16.1.16	460	-	460
	3・4・16	鳥居川南大萱線	大津市 鳥居川町	大津市 一里山三丁目		3,900	2車線	20m	S7.10.11 H11.11.15	843	379	1,222
	3・4・17	石山寺辺線	大津市 石山寺四丁目	大津市 石山寺三丁目		760	2車線	16m	S42.3.22 H11.11.15	-	296	296
	3・4・19	大江霊仙寺線	大津市 玉野浦	栗東市 霊仙寺	草津市	2,350 (8,140)	2車線	16m	S47.6.20 H11.5.21	210	-	210
	3・4・21	本堅田真野線	大津市 本堅田六丁目	同市 真野四丁目		2,390	2車線	18m	S40.3.31 H16.4.30	2,170	-	2,170

種別	名 称		位 置			計 画 決 定				整 備 状 況		
	番 号	路 線 名	起 点	終 点	主な経過地	延長	車線の数	幅員	年月日	改良済延長	概成済延長	整備済延長計
大津市												
幹線	3・4・22	南大萱青地線	大津市 一里山六丁目	草津市 青地町		1,290 (5,640)	2車線	16m	S47.6.20 H14.11.8	-	-	0
	3・4・43	南滋賀線	大津市 磯川二丁目	大津市 高砂町		1,120	2車線	18m	S40.12.21 H11.11.15	1,120	-	1,120
	3・4・44	下阪本馬場線	大津市 下阪本一丁目	大津市 坂本一丁目		970	2車線	16m	S40.12.21 H21.10.7	380	-	380
	3・4・45	坂本線	大津市 下阪本三丁目	大津市 坂本二丁目		880	2車線	16m	S7.10.11 H11.11.15	-	-	0
	3・4・47	比叡辻坂本線	大津市 比叡辻二丁目	大津市 坂本八丁目		1,730	2車線	16m	S47.6.20 H11.11.15	1,730	-	1,730
	3・4・50	桜かや線	大津市 本堅田二丁目	大津市 本堅田六丁目		1,060	2車線	16m	S40.3.31 H17.4.20	750	-	750
	3・4・51	堅田駅前線	大津市 本堅田二丁目	大津市 本堅田五丁目		670	2車線	22m	S41.10.11 H11.11.15	670	-	670
	3・4・52	堅田駅西口線	大津市 真野一丁目	大津市 伊香立下在地町		5,930	2車線	20m	S46.10.20 H14.8.2	2,270	-	2,270
	3・4・53	今堅田真野線	大津市 今堅田一丁目	大津市 真野一丁目		1,260	2車線	16m	S40.3.31 H25.8.12	1,260	-	1,260
	3・4・55	真野町線	大津市 真野六丁目	大津市 真野普門三丁目		2,100	2車線	16m	S40.3.31 H11.11.15	1,590	-	1,590
	3・4・56	小野丹出線	大津市 小野	大津市 朝日二丁目		1,440	2車線	18m	S47.6.20 H21.10.7	1,440	-	1,440
	3・4・57	今宿和邇中線	大津市 和邇今宿	大津市 和邇中		2,000	2車線	18m	S47.6.20 H11.11.15	-	450	450
	3・4・58	和邇駅前線	大津市 和邇中浜	大津市 和邇中浜		150	2車線	18m	S47.6.20 H11.11.15	150	-	150
	3・4・59	願城寺道線	大津市 和邇中浜	大津市 和邇高城		380	2車線	16m	S47.6.20 H21.10.7	-	-	0
	3・4・60	志賀駅前線	大津市 木戸	大津市 荒川		1,210	2車線	18m	S47.6.20 H21.10.7	841	369	1,210
	3・4・63	大望川線	大津市 南小松	大津市 南小松		400	2車線	16m	S47.6.20 H21.10.7	-	-	0
	3・4・66	竜が丘線	大津市 竜が丘	大津市 鶴の里		790	2車線	16m	S35.8.29 H11.11.15	50	480	530
	3・4・67	丸の内平尾線	大津市 丸の内町	大津市 膳所平尾町		1,850	2車線	18m	S7.10.11 H11.11.15	-	290	290
	3・4・72	浜街道大江線	草津市 新浜町	大津市 大江七丁目		3,090 (3,100)	2車線	20m	S36.2.14 H11.11.15	-	378	378
	3・4・73	南大萱上田上線	大津市 一里山一丁目	大津市 上田上平野町		5,430	2車線	16m	S15.5.4 H11.11.15	4,280	-	4,280
	3・4・74	南大萱月輪線	草津市 新浜町	大津市 瀬田月輪町		3,570 (3,610)	2車線	20m	S7.10.11 H11.11.15	3,570	-	3,570
	3・4・77	野路平野線	草津市 野路町	大津市 上田上平野町		1,320 (4,660)	2車線	16m	S47.6.20 H11.11.15	1,320	-	1,320
	3・4・101	仰木中央幹線	大津市 仰木の里東一丁目	大津市 仰木の里東八丁目		1,800	2車線	16m	S54.4.16 H11.11.15	1,800	-	1,800
	3・4・102	仰木南北幹線	大津市 雄琴北一丁目	大津市 衣川二丁目		2,260	2車線	16m	S54.4.16 H11.11.15	2,260	-	2,260
	3・4・103	仰木東西幹線	大津市 仰木の里二丁目	大津市 衣川一丁目		2,340	2車線	16m	S54.4.16 H11.11.15	2,340	-	2,340
	3・4・109	大望川線	大津市 坂本五丁目	大津市 坂本八丁目		960	2車線	16m	H8.6.5 H21.10.7	960	-	960
	3・4・110	伊香立真野線	大津市 伊香立下在地町	大津市 伊香立下在地町		780	2車線	16m	H10.12.11 H14.8.2	780	-	780
	3・5・102	出町線	大津市 本堅田町	大津市 本堅田町		1,580	-	12m	S40.3.31 S47.6.20	-	-	0
	3・5・103	膳所山手線	大津市 松本本宮町	大津市 膳所上別保町		2,190	2車線	12m	S47.6.20 H21.10.7	1,521	-	1,521
	3・5・105	春日町線	大津市 春日町	大津市 春日町		230	2車線	14m	S7.10.11 H19.3.23	230	-	230
	3・5・106	大江橋本線	大津市 瀬田大江町	大津市 瀬田橋本町		1,930	-	12m	S7.10.11 S47.6.20	785	-	785
	3・5・108	雄琴駅西口線	大津市 雄琴三丁目	大津市 仰木町		1,010	-	12m	S63.12.7	1,010	-	1,010
3・5・109	仰木東線	大津市 衣川二丁目	大津市 仰木町		610	-	12m	S63.12.7	610	-	610	
3・5・112	近江舞子線	大津市 南小松	大津市 南小松		1,320	2車線	14m	S47.6.20 H21.10.7	950	-	950	
幹線 街路	3・5・113	尾花川線	大津市 尾花川	大津市 尾花川		240	2車線	15m	S7.10.11 H21.10.7	240	-	240
特 殊 街 路	8・7・1	浜大津歩行者 専用道	大津市 浜大津一丁目	大津市 浜大津二丁目		170	-	5m	S54.11.15	170	-	170
	8・7・2	浜大津運動公園線	大津市 浜大津二丁目	大津市 観音寺		580	-	7m	S57.11.24	580	-	580
	8・7・3	寺町通湖岸線	大津市 浜大津一丁目	大津市 浜町		110	-	5m	H11.3.12	110	-	110
	8・7・4	浜大津湖岸線	大津市 浜大津一丁目	大津市 浜大津一丁目		190	-	5m	H12.12.1	190	-	190
	8・7・5	西大津線	大津市 皇子が丘二丁目	大津市 御陵町		210	-	6m	H16.1.16	210	-	210
	8・7・6	膳所駅南北 連絡道路	大津市 馬場二丁目	大津市 馬場二丁目		85	-	7m	H23.4.20	85	-	85
	8・7・7	竜が丘連絡道路	大津市 馬場二丁目	大津市 馬場二丁目		115	-	7m	H23.4.20	115	-	115

種別	名 称		位 置			計 画 決 定				整 備 状 況		
	番 号	路 線 名	起 点	終 点	主な経過地	延長	車線 の数	幅員	年 月 日	改良済 延長	概成済 延長	整備済 延長計
草津市												
幹 線	3・3・12	平野南笠線	草津市 新浜町	大津市 上田上平野町		4,170 (6,450)	2車線	24m	S47.6.20 H11.11.15	-	520	520
	3・3・17	駅南線	草津市 野路町	草津市 野路町		960	2車線	22m	H3.12.25 H14.11.8	960	-	960
	3・4・19	大江霊仙寺線	大津市 玉野浦	栗東市 霊仙寺	草津市	5,240 (8,140)	2車線	16m	S32.2.22 H11.5.21	4,592	-	4,592
	3・4・22	南大萱青地線	大津市 一里山六丁目	草津市 青地町		4,350 (5,640)	2車線	16m	S47.6.20 H14.11.8	1,820	-	1,820
	3・4・23	矢倉草津線	草津市 東矢倉三丁目	草津市 東草津一丁目		1,900	2車線	16m	S32.2.22 H11.11.15	1,170	-	1,170
	3・4・24	宮町若竹線	草津市 草津三丁目	草津市 若竹町		1,630	2車線	18m	S32.2.22 H11.11.15	500	-	500
	3・4・25	青地新田坊袋線	草津市 青地町	栗東市 上鈎		220 (1,640)	2車線	16m	S47.6.20 H11.11.15	-	-	0
	3・4・26	草津駅裏線	草津市 西大路町	草津市 西浜川一丁目		770	2車線	16m	S32.2.22 H11.11.15	170	160	330
	3・4・72	浜街道大江線	草津市 新浜町	大津市 大江七丁目		10 (3,100)	2車線	20m	S36.2.14 H11.11.15	10	-	10
	3・4・74	南大萱月輪線	草津市 新浜町	大津市 瀬田月輪町		40 (3610)	2車線	20m	S7.10.11 H11.11.15	40	-	40
	3・4・77	野路平野線	草津市 野路町	大津市 上田上平野町		3,340 (4,660)	2車線	16m	S47.6.20 H11.11.15	3,340	-	3,340
	3・4・79	東草津山寺線	草津市 東草津一丁目	草津市 山寺町		3,060	2車線	16m	S47.6.20 R2.1.14	160	-	160
	3・4・80	草津駅上笠線	草津市 西大路町	草津市 下笠町		2,760	2車線	16m	S32.2.22 H11.11.15	2,760	-	2,760
	3・4・81	草津駅前線	草津市 大路一丁目	草津市 大路二丁目		690	2車線	18m	S32.2.22 H11.11.15	690	-	690
3・4・84	手原駅新屋敷線	栗東市 手原四丁目	草津市 大路三丁目		280 (3,930)	2車線	16m	S34.9.3 H11.11.15	280	-	280	
3・4・108	駅西線	草津市 野路町	草津市 野路町		160	2車線	19m	H3.12.25 H18.11.10	160	-	160	
守山市												
幹 線	3・4・33	下鈎千代線	栗東市 下鈎	守山市 千代町		760 (1,750)	2車線	18m	S34.9.3 H18.11.8	760	-	760
	3・4・34	二町播磨田線	栗東市 霊仙寺	守山市 播磨田町		2,770 (3,770)	2車線	16m	S34.9.3 H11.11.15	2,770	-	2,770
	3・4・35	勝部吉身線	守山市 伊勢町	守山市 吉身町		2,470	2車線	16m	S35.9.26 H26.9.26	2,450	-	2,450
	3・4・36	宅屋立入線	栗東市 出庭	守山市 立入町		300 (1,600)	2車線	16m	S47.6.20 H11.11.15	-	-	0
	3・4・37	古高川田線	守山市 古高町	守山市 川田町		3,310	2車線	18m	S35.9.26 H11.11.15	3,310	-	3,310
	3・4・87	大門野尻線	守山市 大門町	栗東市 野尻		920 (2,280)	2車線	16m	S47.6.20 H19.8.8	330	-	330
	3・4・90	勝部守山甲線	守山市 金森町	守山市 勝部町		1,900	2車線	16m	S35.9.26 H15.1.6	1,900	-	1,900
	3・4・91	守山駅東口線	守山市 浮気町	守山市 浮気町		660	2車線	20m	S47.6.20 H15.1.6	450	-	450
	3・4・92	下ノ郷吉身線	守山市 下ノ郷町	守山市 吉身町		1,950	2車線	16m	S47.6.20 H11.11.15	1,950	-	1,950
幹 線	3・4・94	木浜中島線	守山市 木浜町	守山市 木浜町		1,790	2車線	16m	S47.6.20 H11.11.15	-	-	0
	3・4・95	水保今浜線	守山市 今浜町	守山市 今浜町		1,370	2車線	16m	S47.6.20 H11.11.15	1,370	-	1,370
	3・4・96	川田田中線	守山市 川田町	守山市 川田町		1,260	2車線	18m	S47.6.20 H11.11.15	-	-	0
	3・4・97	野洲駅北口線	守山市 川田町	野洲市 小篠原		250 (1,600)	2車線	16m	S47.6.20 H11.11.15	-	-	0
3・5・301	勝部岡線	守山市 勝部五丁目	守山市 岡町		1,120	2車線	12m	S35.9.26 H12.1.19	1,120	-	1,120	
栗東市												
幹 線	3・2・5	栗東駅前線	栗東市 鎗二丁目	栗東市 野尻		510	2車線	30m	H元.2.13 H22.3.26	510	-	510
	3・4・19	大江霊仙寺線	大津市 玉野浦	栗東市 霊仙寺	草津市	550 (8,140)	2車線	16m	S47.6.20 H11.5.21	550	-	550
	3・4・25	青地新田坊袋線	草津市 青地町	栗東市 上鈎		1,420 (1,640)	2車線	16m	S47.6.20 H11.11.15	1,050	-	1,050
	3・4・32	下鈎出庭線	栗東市 下鈎	栗東市 出庭		2,440	2車線	18m	S47.6.20 H26.3.7	1,530	-	1,530
	3・4・33	下鈎千代線	栗東市 下鈎	守山市 千代町		990 (1,750)	2車線	18m	S35.9.26 H18.11.8	990	-	990
	3・4・34	二町播磨田線	栗東市 霊仙寺	守山市 播磨田町		1,000 (3,770)	2車線	16m	S35.9.26 H11.11.15	1,000	-	1,000
	3・4・36	宅屋立入線	栗東市 出庭	守山市 立入町		1,300 (1,600)	2車線	16m	S47.6.20 H11.11.15	-	-	0
	3・4・83	上鈎上砥山線	栗東市 上鈎	栗東市 上砥山		2,690	2車線	16m	S34.9.30 H18.11.8	2,690	-	2,690
3・4・84	手原駅新屋敷線	栗東市 手原四丁目	草津市 大路三丁目		3,650 (3,930)	2車線	16m	S34.9.3 H11.11.15	2,310	-	2,310	

種別	名 称		位 置			計 画 決 定				整 備 状 況		
	番 号	路 線 名	起 点	終 点	主な経過地	延長	車線 の数	幅 員	年 月 日	改良済 延長	概成済 延長	整備済 延長計
栗東市												
幹 線	3・4・86	小野伊勢港線	栗東市 小野	栗東市 伊勢港		3,170	2車線	16m	S47.6.20 H11.11.15	1,090	-	1,090
	3・4・87	大門野尻線	守山市 大門町	栗東市 野尻		1,360 (2,280)	2車線	16m	S47.6.20 H26.9.26	780	-	780
	3・4・88	出庭林線	栗東市 出庭	栗東市 林		1,590	2車線	16m	S47.6.20 H26.3.7	1,020	-	1,020
	3・4・104	苅原線	栗東市 苅原	栗東市 総一丁目		800	2車線	16m	H元.2.13 H18.11.8	800	-	800
	3・4・105	栗東野尻線	栗東市 総二丁目	栗東市 野尻		710	2車線	16m	H元.2.13 H18.11.8	710	-	710
	3・4・106	栗東野尻線	栗東市 総	栗東市 靈仙寺		460	2車線	16m	H元.2.13 H11.11.15	460	-	460
	3・4・107	上碓山丸山線	栗東市 上碓山	湖南市 丸山四丁目		4,010 (4,620)	2車線	16m	H元.4.26 R2.1.14	-	2,020	2,020
	3・4・113	蜂屋手原線	栗東市 蜂屋	栗東市 手原六丁目		640	2車線	18m	H14.8.30 H22.3.26	640	-	640
	3・5・501	小野六地藏線	栗東市 小野	栗東市 六地藏		1,570	2車線	12m	S47.6.20 H18.11.8	1,570	0	1,570
	3・5・503	美之郷上碓山線	栗東市 上碓山	栗東市 荒張		2,020	2車線	12m	S47.6.20 H12.1.19	340	-	340
3・5・504	下戸山灰塚線	栗東市 下戸山	栗東市 下戸山		1,160	2車線	12m	S47.6.20 R2.1.14	-	210	210	
3・5・505	小柿苅原線	栗東市 小柿五丁目	栗東市 苅原		1,250	2車線	12m	S47.6.20 H12.1.19	-	1,250	1,250	
野洲市												
幹 線	3・4・38	乙窪比留田線	野洲市 乙窪	野洲市 西河原		1,510	2車線	18m	S47.6.20 H11.11.15	1,510	-	1,510
	3・4・97	野洲駅北口線	守山市 川田町	野洲市 小篠原		1,350 (1,600)	2車線	16m	S47.6.20 H11.11.15	650	-	650
	3・4・98	野洲停車場線	野洲市 小篠原	野洲市 小篠原		840	2車線	16m	S36.2.14 H11.11.15	840	-	840
	3・5・601	比江六条線	野洲市 比江	野洲市 六条		3,300	2車線	12m	S47.6.20 H22.7.7	1,800	1,500	3,300
	3・5・602	小比江童子川線	野洲市 小比江	野洲市 八夫		1,500	2車線	12m	S47.6.20 H12.1.19	-	1,500	1,500
	3・5・603	吉地西河原線	野洲市 吉地	野洲市 西河原		470	2車線	12m	S53.1.25 H12.1.19	470	-	470
	3・5・702	野洲中央線	野洲市 野洲	野洲市 小篠原		2,100	2車線	12m	S36.2.14 H12.1.19	2,100	-	2,100
幹 線 街 路	3・5・704	市三宅妙光寺線	野洲市 市三宅	野洲市 妙光寺		1,380	2車線	13m	S36.2.14 H22.7.7	1,380	-	1,380
	3・5・706	小篠原上屋線	野洲市 小篠原	野洲市 上屋		2,430	2車線	12m	S47.6.20 H12.1.19	2,430	-	2,430
	3・5・707	南桜永原線	野洲市 南桜	野洲市 富波甲		8,000	2車線	12m	S36.2.14 H12.1.19	3,350	2,400	5,750
区画 街路	7・6・601	西河原線	野洲市 西河原	野洲市 西河原		430	2車線	9m	S60.11.19 H12.1.19	430	-	430
湖南市												
幹 線	3・4・29	丸山中島線	湖南市 石部	湖南市 石部		2,480	2車線	18m	S47.6.20 H11.11.15	-	-	0
	3・4・89	出岩ヶ谷 沖の前線	湖南市 石部	湖南市 石部		2,550	2車線	16m	S47.6.20 H11.11.15	-	-	0
	3・4・107	上碓山丸山線	栗東市 上碓山	湖南市 丸山四丁目		610 (4,660)	2車線	16m	H元.4.26 H24.9.28	-	-	0
	3・4・116	平松正福寺線	湖南市 平松北	湖南市 正福寺		1,820	2車線	16m	S37.11.19 H21.3.2	1,820	-	1,820
	3・4・118	三雲線	湖南市 三雲	湖南市 三雲		600	2車線	16m	H19.2.16 H21.3.2	600	-	600
	3・5・802	岡出線	湖南市 岡出	湖南市 石部中央三丁目		590	2車線	12m	S47.6.20 H24.9.28	310	-	310
	3・5・805	朝国岩根線	湖南市 朝国	湖南市 岩根		2,070	2車線	12m	S37.11.19 H21.3.2	2,070	-	2,070
	3・5・806	針平松線	湖南市 中央一丁目	湖南市 中央四丁目		800	2車線	12m	S50.11.10 H21.3.2	800	-	800
	3・6・801	石原線	湖南市 石部北二丁目	湖南市 石部北二丁目		160	2車線	9.5m	R1.11.22	-	-	0
特 殊 街 路	8・7・801	古川石町線	湖南市 中央二丁目	湖南市 中央二丁目		220	-	4-10m	S50.11.10 H21.3.2	220	-	220
	8・7・802	大倉角田線	湖南市 中央二丁目	湖南市 中央二丁目		90	-	4m	S50.11.10 H21.3.2	90	-	90
	8・7・803	角田大吹線	湖南市 中央四丁目	湖南市 中央四丁目		100	-	4m	S50.11.10 H21.3.2	100	-	100
	8・7・804	長池大供線	湖南市 中央四丁目	湖南市 中央五丁目		450	-	4m	S50.11.10 H21.3.2	450	-	450
	8・7・805	講田西浜台線	湖南市 中央五丁目	湖南市 中央五丁目		580	-	4m	S50.11.10 H21.3.2	580	-	580
	8・7・806	三雲駅南北線	湖南市 三雲	湖南市 三雲		74	-	4m	H26.4.9	74	-	74
	8・7・807	石部駅南北線	湖南市 石部北二丁目	湖南市 石部西三丁目		80	-	3m	R1.11.22	-	-	0

<彦根長浜都市計画区域>

種別	名 称		位 置		計 画 決 定				整 備 状 況		
	番 号	路 線 名	起 点	終 点	延 長	車線 の数	幅 員	年 月 日	改良済 延長	概成済 延長	整備済 延長計
滋賀県											
幹 線	3・3・1	彦根長浜幹線	多賀町 土田	長浜市 国友町	22,500	4車線	26m	S48.12.28 H28.12.28	6,140	6,120	12,260
	3・3・2	世継相撲線	長浜市 田村町	長浜市 相撲町	5,620	4車線	25m	S15.5.4 H11.11.15	5,620	-	5,620
	3・3・3	米原西町線	米原市 米原西	米原市 下多良二丁目	140	4車線	30m	S61.7.14 H18.1.20	140	-	140
	3・3・4	彦根停車場線	彦根市 大東町	彦根市 佐和町	460	4車線	23m	S15.4.18 H11.11.15	460	-	460
	3・3・5	川瀬古沢線	彦根市 南川瀬町	彦根市 古沢町	7,300	4車線	24m	S48.12.28 H21.10.23	-	7,300	7,300
	3・4・3	神照森線	長浜市 神照町	長浜市 森町	2,440	2車線	16m	S15.5.4 H28.12.28	1,390	1,050	2,440
	3・4・4	祇園山階東上坂線	長浜市 相撲町	長浜市 東上坂町	8,610	2車線	18m	S38.3.30 H11.11.15	8,610	-	8,610
	3・4・5	長浜駅宮司七条線	長浜市 七条町	長浜市 北船町	4,080	2車線	16m	S15.5.4 H12.1.19	3,100	-	3,100
	3・4・7	下坂浜本庄線	長浜市 下坂浜町	長浜市 本庄町	3,700	2車線	18m	S44.4.17 H11.11.15	1,430	-	1,430
	3・4・8	豊公園森線	長浜市 公園町	長浜市 森町	2,210	2車線	16m	S44.4.17 R4.3.29	1,060	-	1,060
	3・4・12	長沢西上坂線	米原市 長沢	長浜市 西上坂町	8,750	2車線	16m	S36.10.15 H11.11.15	2,040	3,590	5,630
	幹 線	3・4・13	西円寺顔戸線	米原市 西円寺	米原市 顔戸	1,500	2車線	18m	S36.6.12 H11.11.15	1,500	-
3・4・14		米原湖岸線	米原市 米原	米原市 朝妻筑摩	2,370	2車線	16m	S38.3.30 H12.9.1	2,370	-	2,370
3・4・15		米原停車場線	米原市 米原	米原市 米原	50	2車線	30m	S36.10.5 H12.5.24	50	-	50
3・4・18		彦根米原線	彦根市 松原町	米原市 上多良	6,920	2車線	18m	S48.12.28 H11.11.15	6,050	-	6,050
3・4・19		原松原線	彦根市 松原町二丁目	彦根市 原町	4,080	4車線	21m	S15.5.4 H28.11.18	2,220	220	2,440
3・4・20		原長曾根線	彦根市 長曾根町	彦根市 原町	3,514	2車線	16m	S15.5.4 H21.10.23	2,730	640	3,370
3・4・25		立花船町線	彦根市 立花町	彦根市 佐和町	830	2車線	20m	S15.4.18 H11.11.15	370	-	370
3・4・27		本町線	彦根市 本町二丁目	彦根市 本町二丁目	350	2車線	18m	S40.12.21 H11.11.15	350	-	350
3・4・29		池洲線	彦根市 舟橋二丁目	彦根市 戸賀町	1,980	2車線	18m	S48.11.5 H11.11.15	1,980	-	1,980
3・4・31		野良田金沢線	彦根市 野良田町	彦根市 肥田町	670	2車線	16m	S40.3.31 H11.11.15	-	670	670
3・4・34		米原駅東幹線	米原市 米原	米原市 梅ヶ原	1,580	2車線	19m	H12.5.24	1,580	-	1,580
3・4・106		彦富野良田線	彦根市 彦富町	彦根市 野良田町	1,460	2車線	17m	S48.12.26 H13.5.11	860	300	1,160
幹 線	3・5・104	亀山河瀬線	彦根市 賀田山町	彦根市 楡町	1,030	2車線	12m	S48.12.26 H12.1.19	1,030	-	1,030
	3・5・108	大藪磯線	彦根市 大藪町	彦根市 松原町	4,980	2車線	12m	S15.4.18 H28.12.28	3,510	-	3,510
	3・5・109	西馬場八坂線	彦根市 八坂町	彦根市 馬場二丁目	3,210	2車線	16m	S15.4.18 H11.11.15	3,210	-	3,210
	3・5・110	河原戸賀線	彦根市 銀座町	彦根市 戸賀町	1,950	2車線	12m	S37.3.1 H12.1.19	1,950	-	1,950
	3・5・111	高宮線	彦根市 高宮町	彦根市 高宮町	700	2車線	12m	S48.12.26 H12.1.19	240	460	700
	3・5・202	山田敏満寺線	多賀町 中川原	多賀町 敏満寺	5,000	-	12m	S48.12.28	5,000	-	5,000
	3・5・301	磯世継線	米原市 磯	米原市 長沢	6,390	2車線	12m	S36.10.5 H12.1.19	6,390	-	6,390
	3・5・403	世継顔戸線	米原市 世継	米原市 顔戸	3,100	2車線	12m	S36.6.12 H11.11.15	3,100	-	3,100
	3・5・407	岩脇立岩線	米原市 岩脇	米原市 岩脇	910	2車線	12m	S36.6.12 H12.1.19	910	-	910
	3・5・410	近江長浜線	米原市 長沢	長浜市 下之郷町	7,050	2車線	12m	S36.6.12 H28.12.28	0	5,640	5,640
	3・5・411	碓高溝顔戸線	米原市 宇賀野	米原市 顔戸	1,180	2車線	12m	S53.12.4 H12.1.19	380	760	1,140

種別	名 称		位 置		計 画 決 定				整 備 状 況		
	番 号	路 線 名	起 点	終 点	延 長	車線 の 数	幅 員	年 月 日	改良済 延長	概成済 延長	整備済 延長計
彦根市											
幹 線	3・4・21	長曽根銀座線	彦根市 長曽根町	彦根市 河原三丁目	1,930	2車線	14m	S15.4.18 H28.3.25	650	-	650
	3・4・22	大藪多賀線	彦根市 八坂町	多賀町 多賀	5,680 (8,030)	2車線	16m	S40.12.21 H11.11.15	5,680	-	5,680
	3・4・23	河瀬停車場線	彦根市 南川瀬町	彦根市 南川瀬町	380	2車線	18m	S48.12.28 H11.11.15	380	-	380
	3・4・24	稲枝停車場線	彦根市 稲枝町	彦根市 肥田町	720	2車線	16m	S40.3.31 H24.4.27	270	-	270
	3・4・26	大東船町線	彦根市 河原三丁目	彦根市 船町	780	2車線	20m	S40.12.21 H28.3.25	780	-	780
	3・4・28	三番町土橋線	彦根市 銀座町	彦根市 中央町	380	2車線	16m	S40.12.28 H11.11.15	380	-	380
	3・4・30	河瀬馬場線	彦根市 南川瀬町	彦根市 川瀬馬場町	710	2車線	16m	S48.12.28 R2.1.21	710	-	710
	3・4・32	古沢安清線	彦根市 古沢町	彦根市 安清東町	680	2車線	19m	H10.3.31 H11.11.15	460	-	460
	3・4・33	彦根駅里根線	彦根市 古沢町	彦根市 外町	260	2車線	19m	H10.3.31 H11.11.15	260	-	260
	3・4・107	稲部彦富線	彦根市 彦富町	彦根市 稲部町	840	2車線	20m	H24.4.27 R2.1.21	-	-	0
3・4・108	松原町大黒前囃ノ集線	彦根市 松原町	彦根市 松原町	1200	2車線	16m	H28.12.28	1,000	-	1,000	
幹 線	3・5・101	大藪橋向線	彦根市 長曽根南町	彦根市 橋向町	2,050	2車線	12m	S15.4.18 R2.1.21	1,750	-	1,750
	3・5・102	彦根駅大藪線	彦根市 大藪町	彦根市 大藪町	5,400	2車線	12m	S40.12.21 H12.1.19	1,610	2,870	4,480
	3・5・103	西沼波野田山線	彦根市 西沼波町	彦根市 野田山町	2,900	2車線	12m	S40.12.21 H12.1.19	-	800	800
	3・5・105	肥田線	彦根市 稲部町	彦根市 肥田町	1,820	2車線	12m	S40.3.31 R2.1.21	-	-	0
	3・5・107	彦根多賀線	彦根市 高宮町	彦根市 高宮町	950	2車線	12m	S48.12.26 H12.1.19	-	-	0
	3・5・112	野良田肥田線	彦根市 野良田町	彦根市 肥田町	770	2車線	12m	S40.3.31 H12.1.19	-	-	0
3・5・113	稲枝西口停車場線	彦根市 彦富町	彦根市 彦富町	420	2車線	14m	H24.4.27 R2.1.21	80	-	80	
特殊 街路	8・6・101	立花佐和線	彦根市 立花町	彦根市 佐和町	360	-	11m	H11.11.15	-	-	0
	8・7・101	稲枝駅東西線	彦根市 稲枝町	彦根市 稲枝町	73	-	6m	H24.4.27	73	-	73
長浜市											
幹 線	3・3・6	豊公園長浜駅線	長浜市 公園町	長浜市 北船町	71	2車線	24m	H18.2.15	71	-	71
	3・4・6	長浜駅室線	長浜市 北船町	長浜市 室町	2,290	2車線	16m	S15.5.4 H17.10.7	55	-	55
	3・4・9	北船列見線	長浜市 朝日町	長浜市 三ツ矢元町	1,190	2車線	16m	S15.5.4 H11.11.15	695	570	1,265
	3・4・10	地福寺神照線	長浜市 地福寺町	長浜市 神照町	2,560	2車線	16m	S44.4.17 H29.12.22	1,310	0	1,310
	3・4・11	大戌亥山階線	長浜市 大戌亥町	長浜市 山階町	2,660	2車線	16m	S36.10.5 H11.11.15	48	-	48
	3・5・409	顔戸長沢線	米原市 顔戸	長浜市 加田町	30 (1,610)	2車線	12m	S36.6.12 H12.1.19	-	-	0
特殊 街路	8・5・1	長浜駅自由通路	長浜市 北船町	長浜市 北船町	150	-	13m	H26.2.7	150	-	150
米原市											
幹 線	3・4・16	筑摩上多良線	米原市 上多良	米原市 上多良	450	2車線	16m	S48.12.28 H11.11.15	-	-	0
	3・4・17	入江梅ヶ原線	米原市 入江	米原市 梅ヶ原	1,040	2車線	18m	S38.3.30 H11.11.15	-	1,040	1,040
	3・5・303	下多良梅ヶ原線	米原市 下多良一丁目	米原市 梅ヶ原	670	2車線	12m	S51.3.1 H12.1.19	670	-	670
	3・5・401	碓高溝狐塚線	米原市 宇賀野	米原市 高溝	570	2車線	12m	S53.12.4 H12.1.19	-	-	0
	3・5・404	顔戸新庄線	米原市 顔戸	米原市 新庄	820	2車線	12m	S36.6.12 H28.12.28	820	-	820
	3・5・409	顔戸長沢線	米原市 顔戸	長浜市 加田町	1,580 (1,610)	2車線	12m	S36.6.12 H12.1.19	-	-	0
	3・5・412	箕浦碓線	米原市 箕浦	米原市 宇賀野	1,020	2車線	12m	S53.12.4 H12.1.19	1,020	-	1,020
特殊 街路	8・7・301	下多良線	米原市 下多良	米原市 下多良	360	-	6m	S51.3.1	360	-	360
	8・7・302	米原線	米原市 米原	米原市 米原	40	-	6m	S51.3.1 S61.7.9	40	-	40
多賀町											
幹 線 街 路	3・4・22	大藪多賀線	彦根市 八坂町	多賀町 多賀	2,350 (8,030)	2車線	16m	S40.12.21 H11.11.15	2,350	-	2,350
	3・5・201	猿木敏満寺線	多賀町 猿木	多賀町 敏満寺	2,990	2車線	12m	S48.12.28 H12.1.19	2,100	-	2,100
	3・5・203	猿木線	多賀町 猿木	多賀町 猿木	400	2車線	12m	S48.12.28 H12.1.19	400	-	400

<近江八幡八日市都市計画区域>

種別	名 称		位 置		計 画 決 定				整 備 状 況		
	番 号	路 線 名	起 点	終 点	延 長	車線 の数	幅 員	年 月 日	改良済 延長	概成済 延長	整備済 延長計
滋賀県											
幹 線 街 路	3・3・2	小今建部上中線	東近江市 小今町	東近江市 建部上中町	4,800	4車線	22m	S33.4.22 H11.11.15	4,130	0	4,130
	3・3・3	八日市日野線	東近江市 寺町	日野町 日野	10,500	4車線	22m	S53.2.15 H11.11.15	490	170	660
	3・4・1	近江八幡 能登川線	近江八幡市 野村町	東近江市 今町	18,470	2車線	16m	S41.6.6 H31.3.29	4,150	2,390	6,540
	3・4・2	近江八幡駅 西庄線	近江八幡市 鷹飼町	近江八幡市 西庄町	1,000	2車線	16m	S35.9.26 H11.11.15	1,000	-	1,000
	3・4・3	近江八幡駅 停車場線	近江八幡市 鷹飼町	近江八幡市 中村町	1,230	2車線	18m	S36.6.17 H11.11.15	1,230	-	1,230
	3・4・9	小脇寺線	東近江市 小脇町	東近江市 寺町	6,780	2車線	16m	S33.4.22 H11.11.15	4,730	120	4,850
	3・4・10	中小路愛知川線	東近江市 中小路町	東近江市 中小路町	940	2車線	17m	S53.2.15 H11.11.15	940	-	940
	3・5・102	近江八幡駅 中小森線	近江八幡市 鷹飼町	近江八幡市 中小森町	2,150	2車線	12m	S34.9.3 H11.11.15	1,570	-	1,570
	3・5・105	西生来長命寺線	近江八幡市 西生来町	近江八幡市 長命寺町	12,360	2車線	12m	S35.9.26 H11.11.15	6,710	4,200	10,910
	3・5・204	布施清水線	東近江市 布施町	東近江市 八日市清水二丁目	3,930	2車線	12m	S33.4.22 H11.11.15	350	270	620
	3・5・206	長谷野 建部上中線	東近江市 蛇溝町	東近江市 建部上中町	5,840	2車線	12m	S33.4.22 H11.11.15	4,870	410	5,280
	3・5・209	八日市北部線	東近江市 建部下野町	東近江市 寺町	6,500	2車線	12.5m	S53.2.15 H11.11.15	-	600	600
	3・5・401	安土八日市線	近江八幡市 安土町下豊浦	近江八幡市 安土町内野	5,850	2車線	12m	S53.2.15 H11.11.15	3,000	1,240	4,240
	3・5・402	安土停車場線	近江八幡市安土町 下豊浦	近江八幡市安土町 上豊浦	780	2車線	12m	S61.4.19 H24.10.31	530	250	780
	3・5・501	河曲奥線	東近江市 五個荘河曲町	東近江市 五個荘奥町	4,010	2車線	12m	S53.2.15 H11.11.15	-	1,720	1,720
	3・5・601	中央通り線	竜王町 弓削	竜王町 山之上	9,000	2車線	12m	S37.3.1 H11.11.15	2,100	5,300	7,400
	3・5・703	横川高校線	東近江市 垣見町	東近江市 猪子町	410	2車線	14m	H2.4.18 H11.11.15	-	-	0
	3・5・801	日野中央線	日野町 松尾	日野町 村井	2,040	2車線	14m	S53.2.15 H11.11.15	1,570	430	2,000
	区画 街路	7・6・107	加茂音羽線	近江八幡市 加茂町	近江八幡市 音羽町	3,790	2車線	11m	S26.6.7 H11.11.15	1,110	2,680
近江八幡市											
幹 線 街 路	3・4・4	近江八幡 八日市線	近江八幡市 馬淵町	東近江市 小今町	1,200 (6,600)	2車線	16m	S53.2.15 H11.11.15	-	-	0
	3・4・5	八木東川線	近江八幡市 八木町	近江八幡市 栗川町	4,050	2車線	16m	S37.3.1 H11.11.15	-	4,050	4,050
	3・4・16	篠原駅南口 停車場線	近江八幡市 安養寺町	近江八幡市 安養寺町	218	2車線	16m	H23.8.26 H25.5.17	218	-	218
	3・5・101	八木古川線	近江八幡市 八木町	近江八幡市 古川町	2,070	2車線	14m	S53.2.15 H12.1.19	-	-	0
	3・5・103	篠原駅野村線	近江八幡市 上野町	近江八幡市 野村町	4,130	2車線	12m	S53.2.15 H31.3.29	610	-	610
	3・5・104	西元土田線	近江八幡市 西元町	近江八幡市 土田町	1,350	2車線	12m	S36.6.17 H23.4.27	730	-	730
	3・5・106	鷹飼金剛寺線	近江八幡市 鷹飼町	近江八幡市 金剛寺町	960	2車線	12m	S35.9.26 H12.1.19	960	-	960
	3・5・107	近江八幡駅岩宮線	近江八幡市 鷹飼町	近江八幡市 東町	2,580	2車線	12m	S53.2.15 H12.1.19	900	1,680	2,580
	3・5・108	西本郷音羽線	近江八幡市 西本郷町	近江八幡市 鷹飼町	1,186	2車線	12m	S54.9.11 H12.1.19	1,186	-	1,186
	3・5・109	馬淵弓削線	近江八幡市 馬淵町	竜王町 弓削	1,610 (1,910)	2車線	12m	S36.6.17 H23.4.27	-	-	0
	3・5・403	停車場南線	近江八幡市安土町 小中	近江八幡市安土町 上豊浦	580	2車線	12m	S53.2.15 H24.10.31	-	-	0
	3・5・404	国道大蓮寺線	近江八幡市安土町 西者蘇	近江八幡市安土町 東者蘇	410	2車線	12m	S53.2.15 H12.1.19	250	-	250
	区画 街路	7・6・101	中村玉木線	近江八幡市 中村町	近江八幡市 玉木町	1,160	2車線	11m	S36.6.17 H23.4.27	1,160	-
7・6・102	近江八幡駅 仲屋線	近江八幡市 鷹飼町	近江八幡市 仲屋町	1,970	2車線	8m	S35.9.26 H23.4.27	882	1,088	1,970	
7・6・103	西元多賀線	近江八幡市 西元町	近江八幡市 多賀町	1,280	2車線	11m	S36.7.24 H23.4.27	1,280	-	1,280	

種別	名 称		位 置		計 画 決 定				整 備 状 況		
	番 号	路 線 名	起 点	終 点	延 長	車線 の数	幅 員	年 月 日	改良済 延長	概成済 延長	整備済 延長計
近江八幡市											
区 画 街 路	7・6・104	公園前線	近江八幡市 本町一丁目	近江八幡市 宮内町	60	2車線	8m	S33.12.8 H11.11.15	60	-	60
	7・6・105	玉木本町線	近江八幡市 玉木町	近江八幡市 本町	80	2車線	8m	S33.12.8 H23.4.27	80	-	80
	7・6・110	宮内大房線	近江八幡市 宮内町	近江八幡市 大房町	1,440	2車線	8m	S35.9.26 H31.3.29	-	1,440	1,440
特殊 街路	8・7・3	篠原駅南北線	近江八幡市 安養寺町	近江八幡市 上野町	47	-	7m	H23.8.26 H25.5.17	47	-	47
	8・7・4	安土駅南北線	近江八幡市 安土町上豊浦	近江八幡市 安土町上豊浦	58	-	6.8m	H24.10.31 H29.6.21	58	-	58
東近江市											
幹 線 街 路	3・4・4	近江八幡 八日市線	近江八幡市 馬淵町	東近江市 小今町	5,400 (6,600)	2車線	16m	S53.2.15 H11.11.15	-	-	0
	3・4・6	能登川北部線	東近江市 垣見町	東近江市 長勝寺町	2,360	2車線	16m	S53.2.15 H25.12.20	1,050	-	1,050
	3・4・7	北町屋築瀬線	東近江市 五個荘北町屋町	東近江市 五個荘築瀬町	2,920	2車線	16m	S53.2.15 H11.11.15	-	110	110
	3・4・8	東本町建部 瓦屋寺線	東近江市 八日市東本町	東近江市 建部瓦屋寺町	2,210	2車線	16m	S33.4.22 H11.11.15	1,640	-	1,640
	3・4・11	小今太郎坊線	東近江市 小今町	東近江市 小脇町	1,280	2車線	16m	S33.4.22 H11.11.15	-	-	0
	3・4・14	八日市駅神田線	東近江市 八日市浜野町	東近江市 神田町	2,600	2車線	16m	S33.4.22 H11.11.15	2,490	-	2,490
	3・4・15	JR西口線	東近江市 垣見町	東近江市 林町	350	2車線	18m	H7.4.5 H11.11.15	350	-	350
	3・5・201	糠塚小脇線	東近江市 糠塚町	東近江市 小脇町	1,760	2車線	12m	S53.2.15 H12.1.19	-	-	0
	3・5・202	小脇外線	東近江市 小脇町	東近江市 外町	2,440	2車線	12m	S33.4.22 H11.11.15	-	860	860
	3・5・203	浜野建部日吉線	東近江市 八日市浜野町	東近江市 建部日吉町	410	2車線	12m	S57.5.4 H12.1.19	80	-	80
	3・5・205	蛇溝妙法寺線	東近江市 蛇溝町	東近江市 妙法寺町	3,920	2車線	12m	S36.6.17 H11.11.15	-	-	0
	3・5・207	芝原野村線	東近江市 芝原町	東近江市 東沖野一丁目	1,930	2車線	12m	S33.4.22 H12.1.19	-	1,930	1,930
	3・5・208	尻無愛知川線	東近江市 尻無町	東近江市 建部北町	5,650	2車線	12m	S33.4.22 H27.3.16	1,130	2,550	3,680
	3・5・210	浜野線	東近江市 八日市浜野町	東近江市 八日市浜野町	210	2車線	12m	S59.2.6 H12.1.19	210	-	210
	3・5・701	中学校線	東近江市 垣見町	東近江市 山路町	1,470	2車線	14m	H2.4.18 H23.4.22	920	300	1,220
	3・5・702	JR東口線	東近江市 垣見町	東近江市 垣見町	880	2車線	12m	H2.4.18 H11.11.15	450	-	450
区画 街路	7・6・201	栄八日市駅線	東近江市 栄町	東近江市 八日市本町	640	1車線	8m	S33.4.22 H12.1.19	60	150	210
特 殊 街 路	8・6・1	大水森尻線	東近江市 八日市緑町	東近江市 八日市緑町	810	-	8m	S48.3.5 H12.1.19	810	-	810
	8・7・1	大水森口線	東近江市 八日市緑町	東近江市 八日市緑町	930	-	5m	S48.3.5 H12.1.19	930	-	930
	8・7・2	里裏上野線	東近江市 八日市緑町	東近江市 八日市緑町	160	-	5m	S48.3.5 H12.1.19	160	-	160
竜王町											
幹 線 街 路	3・5・109	馬淵弓削線	近江八幡市 馬淵町	竜王町 弓削	300 (1,910)	2車線	12m	S36.6.17 H23.4.27	-	-	0
	3・5・602	岡屋山之上線	竜王町 岡屋	竜王町 山之上	2,200	2車線	12m	S36.6.17 H12.1.19	-	2,200	2,200
区画 街路	7・6・601	西通り線	竜王町 糠川	竜王町 山之上	3,450	1車線	9m	S37.3.1 H12.1.19	-	-	0
日野町											
幹 線 街 路	3・4・12	松尾村井線	日野町 松尾	日野町 村井	1,710	2車線	18m	S53.2.15 H11.11.15	1,710	-	1,710
	3・4・13	日野松尾線	日野町 松尾	日野町 河原	590	2車線	18m	S53.2.15 H11.11.15	590	-	590
	3・5・802	北脇奥之池線	日野町 北脇	日野町 奥之池	1,140	2車線	12m	S53.2.15 H12.1.19	-	1,140	1,140

<甲賀都市計画区域>

種別	名 称		位 置		計 画 決 定				整 備 状 況			
	番 号	路 線 名	起 点	終 点	延 長	車線の数	幅 員	年 月 日	改良済延長	概成済延長	整備済延長計	
滋賀県												
幹線街路	3・3・1	泉名坂線	甲賀市水口町名坂	甲賀市水口町泉	3,700	4車線	25m	S61.5.19 H21.3.2	3,700	—	3,700	
	3・5・11	笹が丘山線	甲賀市水口町笹が丘	甲賀市水口町山	1,030	2車線	12m	H6.5.18 H11.11.15	—	1,030	1,030	
	3・5・12	川久保名坂線	甲賀市水口町水口	甲賀市水口町名坂	3,850	2車線	12m	S36.2.14 H11.11.15	3,080	80	3,160	
	3・5・201	名坂新城線	甲賀市水口町東名坂	甲賀市水口町新城	3,950	2車線	12m	S36.2.14 H11.11.15	—	3,950	3,950	
	3・5・210	泉下山線	甲賀市水口町泉	甲賀市水口町下山	450	2車線	12m	S50.11.25 H11.11.15	450	—	450	
	3・5・211	宝蔵寺線	甲賀市水口町北脇	甲賀市水口町伴中山	1,220	2車線	12m	S50.11.25 H12.1.19	—	1,100	1,100	
	3・5・302	葛木竜法師線	甲賀市甲南町竜法師	甲賀市甲南町葛木	1,360	2車線	15m	S50.11.20 H19.12.5	775	585	1,360	
甲賀市												
幹線街路	3・4・4	高塚林口線	甲賀市水口町高塚	甲賀市水口町林口	1,880	2車線	16m	S36.2.14 H11.11.15	—	—	0	
	3・4・5	貴生川駅虫生野線	甲賀市水口町虫生野	甲賀市水口町虫生野	140	2車線	16m	S55.2.6 H11.11.15	140	—	140	
	3・4・8	貴生川駅前線	甲賀市水口町虫生野	甲賀市水口町虫生野	150	2車線	16m	H2.4.18 H11.11.15	150	—	150	
	3・4・10	山伴中山線	甲賀市水口町山	甲賀市水口町伴中山	1,400	2車線	16m	H6.5.18 H11.11.15	1,400	—	1,400	
	3・5・202	大橋内貴橋線	甲賀市水口町水口	甲賀市水口町水口	3,080	2車線	12m	S36.2.14 H12.1.19	630	—	630	
	3・5・203	古城御茶園線	甲賀市水口町元町	甲賀市水口町東林口	2,010	2車線	12m	S36.2.14 H12.1.19	290	—	290	
	3・5・204	大岡寺線	甲賀市水口町京町	甲賀市水口町高塚	530	2車線	12m	S36.2.14 H12.1.19	530	—	530	
	3・5・206	石倉線	甲賀市水口町曉	甲賀市水口町水口	300	2車線	12m	S36.2.14 H12.1.19	—	—	0	
	3・5・207	樋下綾野線	甲賀市水口町水口	甲賀市水口町綾野	1,190	2車線	12m	S36.2.14 H13.4.20	530	660	1,190	
	3・5・209	水口工業団地線	甲賀市水口町下山	甲賀市水口町東名坂	3,790	2車線	12m	S50.11.25 H12.1.19	3,120	480	3,600	
	3・5・212	名坂線	甲賀市水口町名坂	甲賀市水口町名坂	640	2車線	12m	S52.5.31 H12.1.19	640	—	640	
	3・5・213	虫生野貴生川線	甲賀市水口町虫生野	甲賀市水口町貴生川	700	2車線	12m	S55.1.30 H12.1.19	700	—	700	
	3・5・214	貴生川南幹線	甲賀市水口町虫生野	甲賀市水口町貴生川	540	2車線	12m	H2.4.18 H12.1.19	540	—	540	
	3・5・216	笹が丘伴中山線	甲賀市水口町笹が丘	甲賀市水口町伴中山	1,700	2車線	12m	H6.5.18 H12.1.19	1,700	—	1,700	
	3・5・217	泉北脇線	甲賀市水口町泉	甲賀市水口町北脇	940	2車線	14m	H6.12.7 H12.1.19	940	—	940	
	3・5・218	北脇さつきが丘線	甲賀市水口町北脇	甲賀市水口町さつきが丘	560	2車線	12m	H6.12.7 H12.1.19	560	—	560	
	3・5・303	葛木希望ヶ丘線	甲賀市甲南町葛木	甲賀市甲南町深川	1,400	2車線	15m	S50.11.20 H12.9.29	—	1,400	1,400	
	幹線街路	3・5・304	甲南駅前線	甲賀市甲南町深川	甲賀市甲南町深川	470	2車線	14.5m	H26.3.24	470	—	470
		3・5・401	高野市場線	甲賀市甲賀町高野	甲賀市甲賀町大原市場	850	2車線	14m	S61.11.17 H12.1.19	660	190	850
		3・5・402	甲賀駅前線	甲賀市甲賀町大原市場	甲賀市甲賀町相模	710	2車線	12m	S61.11.17 H12.1.19	710	—	710
3・5・403		甲賀駅停車場線	甲賀市甲賀町大原市場	甲賀市甲賀町大原市場	35	2車線	14m	H16.12.27	—	35	35	
特殊街路	8・7・1	甲南駅南北線	甲賀市甲南町深川	甲賀市甲南町深川	70	—	6m	H26.3.24	70	—	70	

<高島都市計画区域>

種別	名 称		位 置		計 画 決 定				整 備 状 況		
	番 号	路 線 名	起 点	終 点	延 長	車線 の 数	幅 員	年 月 日	改良済 延長	概成済 延長	整備済 延長計
滋賀県											
幹 線 街 路	3・1・1	高島幹線	高島市 鶴川	高島市 マキノ町海津	28,600	6車線	40m	S41.10.11 H11.11.15	2,200	19,500	21,700
	3・4・3	萩の浜音羽線	高島市 音羽	高島市 勝野	2,370	2車線	16m	S41.10.11 H11.11.15	680	1,690	2,370
	3・4・6	安井川北畑線	高島市 新旭町北畑	高島市 新旭町安井川	1,680	2車線	16m	S41.10.11 H11.11.15	1,680	—	1,680
	3・4・10	饗庭今津線	高島市 新旭町饗庭	高島市 今津町浜分	4,410	2車線	18m	S41.10.11 H11.11.15	4,410	—	4,410
	3・4・14	饗庭海津線	高島市 マキノ町知内	高島市 マキノ町西浜	1,190	2車線	16m	S57.8.9 H11.11.15	1,190	—	1,190
高島市											
幹 線 街 路	3・2・1	マキノ浜中央線	高島市 マキノ町西浜	高島市 マキノ町西浜	610	2車線	30m	S57.8.9 H11.11.15	610	—	610
	3・4・1	高島駅前線	高島市 城山台一丁目	高島市 勝野	1,270	2車線	18m	S41.10.11 H11.11.15	370	—	370
	3・4・2	打下永田線	高島市 勝野	高島市 音羽	2,650	2車線	16m	S41.10.11 H11.11.15	1,800	480	2,280
	3・4・4	青柳五番領線	高島市 安曇川町上小川	高島市 安曇川町五番領	2,930	2車線	16m	S41.10.11 H11.11.15	2,050	—	2,050
	3・4・5	五番領川島線	高島市 安曇川町五番領	高島市 安曇川町青柳	1,700	2車線	16m	S41.10.11 H11.11.15	970	—	970
	3・4・7	北畑熊野本線	高島市 新旭町新庄	高島市 新旭町熊野本二丁目	1,190	2車線	16m	S41.10.11 H11.11.15	1,190	—	1,190
	3・4・8	平井堀川線	高島市 新旭町旭	高島市 新旭町熊野本	1,460	2車線	18m	S41.10.11 H11.11.15	1,460	—	1,460
	3・4・9	新旭駅前線	高島市 新旭町旭	高島市 新旭町旭	150	2車線	18m	S41.10.11 H11.11.15	150	—	150
	3・4・11	今津駅前線	高島市 今津町大供	高島市 今津町今津	1,080	2車線	18m	S41.10.11 H11.11.15	1,080	—	1,080
	3・4・12	住吉線	高島市 今津町今津	高島市 今津町今津	950	2車線	18m	S41.10.11 H11.11.15	950	—	950
	3・4・13	今津川線	高島市 今津町弘川	高島市 今津町南新保	1,900	2車線	16m	S41.10.11 H11.11.15	1,670	—	1,670
	3・5・101	今津弘川線	高島市 今津町今津桜町一丁目	高島市 今津町弘川	1,150	2車線	12m	S41.10.11 H12.4.14	1,150	—	1,150
	3・5・301	平井森線	高島市 新旭町熊野本一丁目	高島市 新旭町旭一丁目	600	2車線	15m	S57.11.8 H12.1.19	600	—	600
	3・5・302	駅西1号線	高島市 新旭町旭一丁目	高島市 新旭町旭一丁目	210	2車線	15m	S57.11.8 H12.1.19	210	—	210
	3・5・303	駅西2号線	高島市 新旭町旭一丁目	高島市 新旭町旭一丁目	190	2車線	12m	S57.11.8 H12.1.19	190	—	190
	3・5・304	駅南安養寺線	高島市 新旭町旭一丁目	高島市 新旭町安井川	850	2車線	12m	H5.4.23 H12.1.19	850	—	850
	3・5・401	マキノ駅線	高島市 マキノ町西浜	高島市 マキノ町西浜	720	2車線	14m	S57.8.9 H12.1.19	720	—	720

<長浜北部都市計画区域>

種別	名 称		位 置		計 画 決 定				整 備 状 況		
	番 号	路 線 名	起 点	終 点	延 長	車線 の数	幅 員	年 月 日	改良済 延長	概成済 延長	整備済 延長計
滋賀県											
幹 線 街 路	3・3・1	長浜北部幹線	長浜市 宮部町	長浜市 中野町	3,640	4車線	26m	S48.12.28 H28.12.28	-	-	0
	3・4・2	酢宮部線	長浜市 酢	長浜市 宮部町	3,075	2車線	18m	S48.12.28 H28.12.28	-	380	380
	3・4・3	細江月ヶ瀬線	長浜市 細江町	長浜市 月ヶ瀬町	3,430	2車線	16m	S15.5.4 H28.12.28	-	3,430	3,430
	3・5・101	長浜虎姫線	長浜市 大井町	長浜市 大寺町	2,390	2車線	12m	S36.6.12 H28.12.28	1,846	-	1,846
長浜市											
	3・4・1	虎姫停車場線	長浜市 大寺町	長浜市 大寺町	250	2車線	18m	S48.12.28 H28.12.28	-	-	0
	3・5・102	唐国三川線	長浜市 唐国町	長浜市 三川町	3,050	2車線	12m	S48.12.28 H28.12.28	-	1,580	1,580

<米原東北部都市計画区域>

種別	名 称		位 置		計 画 決 定				整 備 状 況		
	番 号	路 線 名	起 点	終 点	延 長	車線 の数	幅 員	年 月 日	改良済 延長	概成済 延長	整備済 延長計
滋賀県											
	3・5・101	箕浦多和田線	米原市 箕浦	米原市 多和田	3,080	2車線	12m	S36.6.12 H28.12.28	-	900	900
米原市											
	3・5・102	三吉西坂線	米原市 三吉	米原市 西坂	1,300	2車線	12m	S48.12.28 H28.12.28	1,300	-	1,300
	3・5・103	新庄能登瀬線	米原市 新庄	米原市 能登瀬	690	2車線	12m	S36.6.12 H28.12.28	690	-	690
	3・5・104	能登瀬多和田線	米原市 能登瀬	米原市 多和田	1,740	2車線	12m	S48.12.28 H28.12.28	-	1,740	1,740

～ 道路整備アクションプログラム ～

道路整備アクションプログラムは、将来 10 年間の具体的な道路整備計画です。

社会経済情勢の変化や新たな政策課題にかかる変更要素が生じた場合は、適宜見直し、最長でも 5 年後には見直すこととしています。

現行のプログラムは令和 5 年 3 月に見直したものです。

厳しい財政状況が続く中、選択と集中による事業の重点化を図り、地域に真に必要な道路を優先して整備していきます。



3. 都市計画公園事業

公園緑地の整備や保全にあたっては、「緑の基本計画」等で中期的な目標や配置方針を定め、計画的に整備することが重要です。また、近年、本格的に人口減少と少子高齢化の局面に入り、子育て世代や高齢者にとって住みやすく豊かな生活環境を整備していく必要があります。

◆総合公園彦根総合スポーツ公園（彦根市）事業者：滋賀県

昭和56年（1981年）に開催された「びわこ国体」以来44年ぶりとなる第79回国民スポーツ大会等が令和7年に開催されるにあたり、主会場が滋賀県立彦根総合運動場（滋賀県彦根市松原町地先）に決定されました。

既存の彦根総合運動場を、第1種陸上競技場等を備えたスポーツの拠点とするとともに、緑やオープンスペースを活用したレクリエーションなど多様な機能を持ち、すべての人々が気軽に利用できる場とするため、都市公園として再整備するものです。

～ 指定管理者制度 ～

指定管理者制度とは、地方公共団体が指定する法人その他の団体に、公の施設の管理を行わせるものです。公の施設とは、住民の福祉を増進する目的をもってその利用に供するために地方公共団体が設ける施設のことをいいます。

指定管理者制度は、多様化する住民ニーズに、より効果的効率的に対応するため、公の施設の管理に民間の能力を活用し、住民サービスの向上と経費の削減等を図ることを目的とするものです。

本県では、表の県営都市公園において、指定管理者制度を活用して公園の維持管理を行っています。

県営都市公園における指定管理者の指定状況

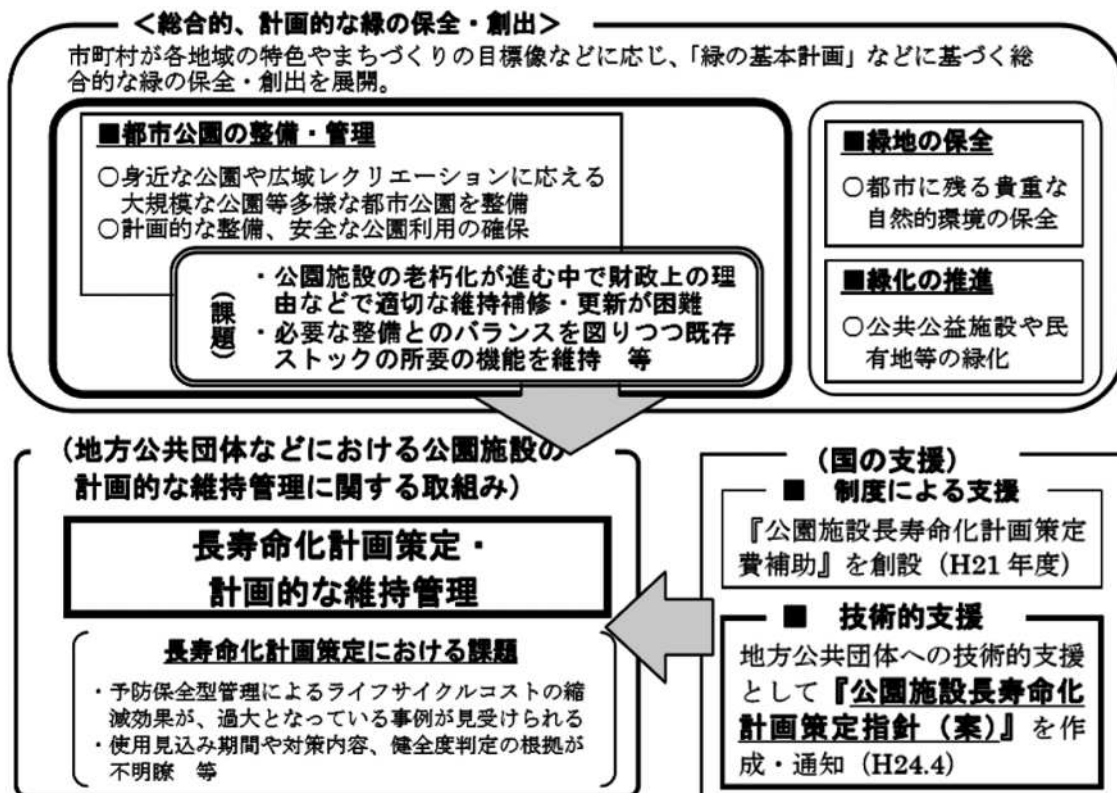
施設名	指定管理者名	指定期間
湖岸緑地（南湖東岸地域）	南湖東岸ゆうゆうパートナーズ	平成31年4月1日から 令和6年3月31日まで
湖岸緑地（湖東湖北地域）	湖東湖北ゆうゆうパートナーズ	平成31年4月1日から 令和6年3月31日まで
湖岸緑地（大津地域）	公益財団法人大津市公園緑地協会・一般社団法人滋賀県造園協会西地区共同体	平成31年4月1日から 令和6年3月31日まで
尾花川公園		
春日山公園		
びわこ文化公園	びわこ文化公園ゆうゆうパートナーズ	令和4年4月1日から 令和24年3月31日まで
奥びわスポーツの森	特定非営利活動法人P.P.P.滋賀	令和4年4月1日から 令和7年3月31日まで
びわこ地球市民の森	みらいもりやま21ビオトープ協議会	令和4年4月1日から 令和24年3月31日まで
彦根総合スポーツ公園	S.NKグループ	令和5年4月1日から 令和10年3月31日まで

～ 公園施設の長寿命化計画 ～

我が国において、高度経済成長期に集中して整備されたインフラ施設の老朽化が急速に進行しており、厳しい財政状況の下で適切に維持管理を行っていくことが、施設管理者にとって重要な課題となっています。

公園施設もその一つであり、公園施設の老朽化が進んでいる状況です。財政上の制約があるなか、適切な維持補修、もしくは更新が困難となり、利用禁止、施設自体の撤去といった事態につながり、安全で快適な利用を確保するという都市公園の本来の機能が発揮できないなど根幹的な問題となっています。このようななか、国において平成24年4月に「公園施設長寿命化計画策定指針（案）」が策定されました。

本県の県営都市公園のうち、6つの公園（尾花川公園、びわこ文化公園、奥びわスポーツの森、湖岸緑地、春日山公園、びわこ地球市民の森）は開設から20年以上が経過し施設の老朽化が進行しているなか、適切な維持補修のもと、既存ストックの長寿命化対策、計画的な修繕、改築、更新を行うため、本県においても平成25年度に「滋賀県公園施設長寿命化計画」を策定しました。本計画は概ね5年毎に見直しを行っています。また、公園を管理する各市町においても、同様に長寿命化計画を策定し、施設の計画的な修繕、改築、更新などに取り組んでいます。



出典：国土交通省（「公園施設長寿命化計画策定指針（案）」より抜粋）

4. 市街地開発事業

市街地開発事業は、地方公共団体や土地区画整理組合等が、既成市街地または敷地が不整形な土地において、都市施設の整備と宅地や建築物の整備を合わせて行い、健全な都市生活を営める良好な市街地の形成を行う事業です。

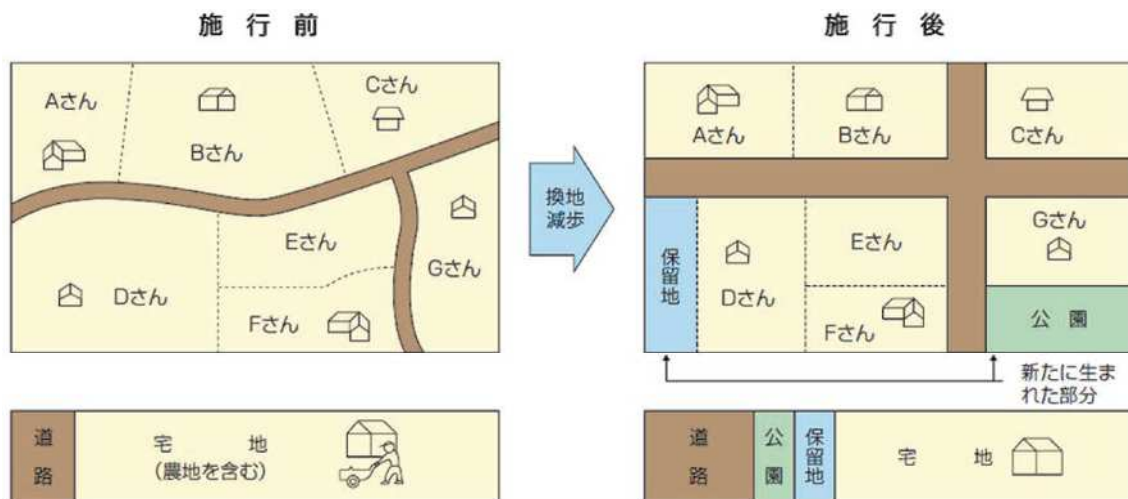
(1) 土地区画整理事業

土地区画整理事業は、道路、公園、河川等の公共施設を整備・改善し、土地の区画を整え宅地の利用の増進を図るため、土地の区画形質の変更、公共施設の新設または変更を行う事業です。

本県では、昭和35年に近江八幡市の近江八幡駅前地区において、公共団体施行により事業が行われて以降、現在までに地区数149地区、施行面積2973.5haを実施しており、そのうち145地区、2929.2haが施行済みです。

地方都市は、防災上危険な密集市街地の解消や中心市街地の空洞化等、様々な課題を抱えています。土地区画整理事業は、これらの課題に対応して、活力のある社会の形成と安全で豊かな生活を可能とする街づくりを進める有効な手段として期待されています。

土地区画整理事業の仕組み



堅田駅西口土地区画整理事業 大津市



土地区画整理事業実施状況

都市計画 区域名	都市名	合計				公共団体				組合				個人				都市再生機構等			
		完了		施行中		完了		施行中		完了		施行中		完了		施行中		完了		施行中	
		数	面積	数	面積	数	面積	数	面積	数	面積	数	面積	数	面積	数	面積	数	面積	数	面積
大津湖南	大津市	18	854.2			6	126.9			3	12.9			7	483.5			2	230.9		
	草津市	11	166.9	1	32.3	1	37.9			9	90.9	1	32.3	1	38.1						
	守山市	9	52.1	1	3.3	1	5.2			8	46.9	1	3.3								
彦根長浜	栗東市	24	194.4			3	88.0			17	88.2			4	18.2						
	野洲市	7	73.4			1	36.0			5	34.2			1	3.2						
	湖南市	11	428.8			2	335.6			6	57.4			3	35.8						
近江八幡 八日市	6市	80	1769.8	2	35.6	14	629.6			48	330.5	2	35.6	16	578.8	0	0.0	2	230.9		
	彦根市	7	77.3			2	33.2			2	20.9			3	23.2						
	長浜市	10	109.7	2	8.7	1	34.2			9	75.5	1	7.4	1	1.3						
甲賀	米原市	2	77.4			2	77.4														
	3市	19	264.4	2	8.7	5	144.8			11	96.4	1	7.4	3	23.2	1	1.3				
	近江八幡市	5	160.7			3	143.6			2	17.1										
高島	東近江市	9	85.5			4	70.5			2	11.1			3	3.9						
	日野町	3	70.7			1	40.3			2	30.4										
	2市1町	17	316.9			8	254.4			6	58.6			3	3.9						
長浜北部	甲賀市	18	378.1			2	24.4			12	128.2			2	55.0			2	170.5		
	1市	18	378.1			2	24.4			12	128.2			2	55.0			2	170.5		
	高島市	10	187.7			8	178.7			2	9.0										
合計	1市	10	187.7			8	178.7			2	9.0										
	長浜市	1	12.3							1	12.3										
	13市1町	145	2929.2	4	44.3	37	1231.9	0	0.0	80	635.0	3	43.0	24	660.9	1	1.3	4	401.4	0	0.0

土地区画整理事業一覧表（公共団体施行）

都市名	地区名	施行者	面積 (ha)	総事業費 (千円)	公共減歩 (%)	合算減歩 (%)	施行期間 (年度)	都市計画決定 告示(年月日)	事業計画決定 公告(年月日)	換地処分公告 (年月日)
近江八幡市	近江八幡駅前	市	20.2	167,406	20.16	28.98	S35~S42	S33.2.15	S35.9.26	S42.4.28
栗東市	安養寺北部	市	26.6	139,008	11.67	26.12	S38~S43	S37.11.19	S38.5.10	S43.5.20
湖南市	湖南工業開発	県	291.3	3,145,000	14.08	40.92	S39~S43	S39.3.9	S40.3.18	S43.3.27
大津市	大津駅前	市	8.4	1,936,322	27.2	27.2	S42~S53	S42.3.22	S43.1.19	S50.11.28
大津市	瀬田駅前	市	14.0	932,956	19.2	27.4	S44~S51	S42.3.22	S44.6.10	S51.11.19
高島市	今津駅前	市	27.1	552,315	21.18	23.87	S44~S49	S43.4.19	S44.11.14	S49.5.10
彦根市	彦根駅附近	市	15.5	2,983,179	15.4	15.4	S45~S58	S45.9.24	S46.3.15	S56.4.22
高島市	安曇川駅西部	市	16.7	200,897	20.1	25.2	S46~S50	S45.12.16	S46.5.24	S50.3.31
近江八幡市	近江八幡中央	市	55.7	1,286,000	17.9	26	S46~S50	S45.5.6	S46.5.31	S51.2.18
長浜市	豊公園湖岸	市	34.2	1,128,290	16.22	16.22	S46~S54	S42.3.22	S47.3.10	S55.3.14
東近江市	外川合寺	市	33.9	895,643	19.8	19.8	S47~S50	S46.12.27	S48.1.29	S50.10.3
栗東市	手原駅前	市	23.6	1,081,744	14.32	19.24	S47~S59	S47.10.25	S48.3.7	S57.1.13
守山市	高ノ後	市	5.2	92,646	20.35	26.35	S48~S50	S48.6.8	S48.12.17	S50.3.12
高島市	安曇川駅東部	市	13.6	284,780	23.1	29	S48~S52	S45.12.16	S48.12.17	S53.2.22
草津市	野村	市	37.9	3,500,000	23.02	23.58	S48~H25	S48.7.2	S48.12.24	H14.12.6
湖南市	平松	市	44.3	1,267,326	18.11	24.59	S48~S59	S48.8.27	S49.2.22	S55.6.30
米原市	米原駅西部	市	38.8	1,211,894	19.6	22.4	S49~S56	S49.1.23	S50.3.31	S57.3.31
大津市	堅田駅前	市	36.2	2,374,000	17.02	17.02	S51~S62	S47.2.4	S51.10.15	S62.11.9
野洲市	吉地西河原	市	36.0	1,373,527	17.94	22.31	S54~H2	S53.1.18	S54.9.12	H1.7.28
高島市	今津駅西	市	22.2	1,170,300	19.4	23.13	S55~S60	S55.2.6	S55.11.1	S60.9.20
甲賀市	貴生川	市	12.2	732,972	24.52	29.7	S55~S61	S55.1.30	S55.11.6	S61.7.30
高島市	マキノ駅前	市	25.1	1,374,000	19.83	28.21	S57~H2	S57.8.9	S57.12.17	H1.10.11
高島市	新旭駅西部	市	37.0	1,866,345	17.73	25.01	S58~H4	S57.11.8	S58.8.1	H3.3.15
甲賀市	大原市場	市	12.2	1,749,179	16.49	27.22	S62~H12	S61.11.7	S62.10.9	H12.12.4
近江八幡市	近江八幡駅南部	市	67.7	7,866,000	20.68	22.61	S56~H13	S54.9.14	S56.5.26	H13.3.31
日野町	日野中部	町	40.3	2,505,732	21.58	27.73	S57~H14	S56.11.2	S57.10.4	H13.7.13
東近江市	八日市駅前	市	6.7	6,730,000	20.82	20.82	S60~H18	S59.2.6	S60.8.10	H14.9.2
大津市	雄琴駅周辺	市	35.6	13,008,000	26.26	44.62	S63~H22	S63.12.7	H1.1.17	H17.7.29
栗東市	栗東駅前	市	37.8	7,496,817	27.22	29.56	H1~H21	H1.2.13	H1.10.31	H18.1.20
東近江市	能登川駅前	市	3.0	2,375,000	20.5	21.3	H3~H18	H2.4.18	H3.4.10	H17.9.30
高島市	高島駅西部	市	15.6	1,780,419	23.27	31.32	H3~H10	H2.11.9	H3.8.17	H10.5.1
高島市	新旭駅南部	市	21.4	1,747,000	19.55	29.23	H5~H14	H5.4.23	H5.11.15	H13.10.5
東近江市	能登川駅西	市	26.9	4,270,000	24.91	29.15	H8~H18	H7.3.31	H8.8.30	H18.10.27
彦根市	彦根駅東	市	17.7	8,220,844	20.52	28.58	H11~R5	H10.3.31	H11.11.26	H29.11.24
米原市	米原駅東部	市	38.6	9,405,000	18.11	35.04	H13~H29	H12.5.24	H13.4.27	H27.2.20
大津市	堅田駅西口	市	29.5	5,820,000	20.70	30.40	H12~R1	H11.5.21	H12.9.18	R1.11.29
大津市	大津駅西第一	市	3.2	7,207,829	13.88	13.88	H19~R2	H19.3.23	H20.1.16	R3.3.26
小計	37地区		1,231.9	109,878,370						
合計	37地区		1,231.9	109,878,370						

注) 施行済は、換地処分公告済の地区とする。

土地区画整理事業一覧表（組合施行）

都市名	地区名	施行者	面積 (ha)	総事業費 (千円)	公共減歩 (%)	合算減歩 (%)	施行期間 (年度)	都市計画決定 告示(年月日)	事業計画認可 公告(年月日)	換地処分公告 (年月日)
長浜市	曙	組合	2.8	14,682	14.4	16.9	S40~S47		S41.1.31	S45.4.8
彦根市	新海浜	組合	19.6	485,200	11.1	37.9	S45~S48		S46.2.9	S48.2.12
高島市	弘川中野	組合	7.1	66,376	27.5	28.91	S46~S48		S46.6.28	S48.7.16
草津市	中林	組合	1.5	15,562	24.6	30.8	S47~S49		S47.4.28	S48.3.16
栗東市	小柿池南部	組合	15.1	446,210	21.5	27.0	S47~S54		S47.7.26	S52.2.16
長浜市	東高田	組合	6.3	110,645	22.42	24.18	S49~S53		S49.6.7	S51.12.6
草津市	追分北部	組合	5.2	156,200	18.61	24.52	S49~S52		S49.12.2	S52.8.12
守山市	伊勢	組合	1.6	50,215	18.4	28.0	S52~S54		S52.6.22	S54.2.16
甲賀市	名坂	組合	27.0	1,155,461	21.56	27.78	S52~S58	S52.6.3	S52.9.9	S57.10.1
栗東市	小柿・友・大塚	組合	1.1	103,392	22.76	38.84	S54~S56		S55.6.4	S56.9.30
栗東市	大平田	組合	2.2	106,776	14.79	25.79	S55~S56		S55.7.7	S56.12.16
栗東市	岩畑	組合	1.5	71,300	15.98	22.29	S59~S62		S59.9.19	S62.8.26
栗東市	中村	組合	8.5	547,100	16.91	29.19	S57~H1		S57.10.15	S63.11.14
栗東市	目川	組合	5.0	238,409	20.61	28.36	S57~S59		S57.11.15	S59.5.28
近江八幡市	近江八幡東部	組合	14.7	909,338	20.46	30.35	S59~H7		S59.5.28	H7.7.14
東近江市	桜川西	組合	5.5	204,686	13.41	28.53	S59~H63		S59.8.10	S63.4.13
栗東市	赤曾根	組合	3.7	199,100	6.38	13.45	S59~S62		S59.11.21	S61.12.3
甲賀市	川原田	組合	7.2	358,374	20.94	30.03	S59~S62		S60.3.8	S63.2.24
湖南市	岩根	組合	14.8	1,885,300	21.78	29.73	S59~H7	S59.11.8	S60.3.11	H7.2.10
栗東市	大橋	組合	8.6	599,200	24.52	32.23	S60~H1		S60.10.4	H1.10.13
守山市	守山市南高田	組合	4.1	363,702	23.73	29.99	S60~H1		S61.3.31	H1.9.29
栗東市	下鉤甲	組合	10.9	847,000	16.04	24.7	S61~H5		S61.10.8	H5.7.30
長浜市	大戎亥	組合	11.8	702,105	19.97	26.01	S62~H5		S62.7.24	H4.9.28
長浜市	東高田東	組合	1.6	120,500	20.09	28.46	S62~H1		S63.1.18	H1.7.17
長浜市	平方・地福寺	組合	14.0	1,077,100	22.95	31.18	S63~H9		S63.7.11	H7.2.22
甲賀市	大明	組合	9.1	530,516	18.8	30.9	S63~H3		S63.10.17	H3.10.28
甲賀市	貴生川第二工区	組合	13.8	744,200	17.99	25.01	S63~H10		S63.11.11	H10.12.4
東近江市	市子殿中堀	組合	5.6	404,109	16.95	33.02	S63~H4		S63.12.14	H4.3.11
近江八幡市	蟻尾	組合	2.4	243,300	22.27	33.23	S63~H3		H1.1.11	H3.12.16
野洲市	市三宅	組合	11.5	904,018	12.35	18.16	H1~H8		H1.8.2	H7.11.24
高島市	近江中庄駅前	組合	1.9	103,048	13.92	30	H1~H5		H1.9.11	H2.11.7
守山市	播磨田	組合	9.2	955,215	26.58	29.77	H1~H7	H1.8.18	H1.11.13	H6.11.25
湖南市	下田堂の城	組合	7.0	1,325,000	23.52	38.8	H2~H11		H2.7.23	H9.2.21
大津市	堅田駅前第二	組合	9.3	1,641,400	22.37	29.97	H3~H9	S47.2.4	H4.1.16	H9.7.2
湖南市	夏見中部	組合	1.1	169,157	21.28	38.79	H3~H10		H4.1.16	H11.1.22
草津市	追分南部	組合	3.5	552,477	27.18	30.17	H3~H9		H4.2.24	H9.3.5
草津市	野路東部	組合	16.7	4,266,113	24.16	27.18	H4~H13	H3.12.25	H4.7.22	H12.11.17
長浜市	勝	組合	22.9	2,076,295	18.11	28.06	H4~H15		H4.8.28	H14.12.20
長浜市	下坂浜	組合	7.7	399,913	16.58	19.16	H4~H13		H5.2.22	H13.9.7
草津市	追分東部	組合	10.4	1,181,700	21.59	27.12	H4~H12	H4.2.1	H5.2.22	H11.7.16
野洲市	小篠原東部	組合	5.8	826,546	18.57	32.14	H4~H10		H5.2.22	H10.2.6
長浜市	速水	組合	12.3	1,205,638	20.32	32.72	H5~H15		H5.4.7	H13.2.23
日野町	伊勢街道	組合	6.4	437,169	17.84	31.99	H5~H21		H5.10.13	H10.9.28
守山市	伊勢南代	組合	5.8	698,638	28.09	30.9	H5~H11		H6.1.12	H10.12.11
甲賀市	中邸	組合	6.1	550,146	19.95	27.94	H5~H11	H5.8.25	H6.1.19	H11.9.17
日野町	日野東部	組合	24.0	1,958,213	20.66	31.57	H5~H20	H5.11.10	H6.2.21	H20.3.14
湖南市	菩提寺膳所ヶ崎	組合	10.3	2,003,906	27.05	35.82	H6~H15	H6.3.18	H6.7.29	H13.7.19

土地区画整理事業一覧表（組合施行）

	都市名	地区名	施行者	面積 (ha)	総事業費 (千円)	公共減歩 (%)	合算減歩 (%)	施行期間 (年度)	都市計画決定 告示(年月日)	事業計画認可 公告(年月日)	換地処分公告 (年月日)
	甲賀市	泉	組合	24.6	3,382,159	22.87	29.58	H6~H17	H6.12.7	H7.1.20	H17.6.24
	湖南市	平松北部	組合	11.9	1,740,928	21.27	28.17	H6~H16	H6.3.18	H7.1.20	H13.6.15
	栗東市	小柿・中沢	組合	1.6	211,620	15.63	22.91	H6~H10		H7.2.20	H9.5.21
	栗東市	辻・小坂西部	組合	7.3	962,853	24.3	28.61	H6~H14		H7.2.20	H11.11.26
施行済	草津市	草津市中央	組合	3.4	410,100	20.24	28.54	H7~H9		H7.8.14	H9.11.19
	甲賀市	高塚	組合	1.2	129,400	23.43	33.76	H7~H9		H7.8.14	H9.12.3
	栗東市	野尻	組合	1.4	268,442	18.55	29.98	H7~H13		H8.3.21	H11.7.21
	守山市	守山町	組合	2.6	424,190	24.62	32.48	H8~H12		H8.7.5	H12.12.13
	長浜市	南高田	組合	3.2	577,756	24.01	40.82	H8~H15		H8.9.24	H15.3.31
	草津市	野路北部	組合	0.5	371,991	21.19	24.1	H8~H11		H8.9.24	H11.2.12
	栗東市	中村・辻越	組合	1.0	174,425	15.84	31.76	H8~H13		H9.1.13	H11.12.13
	長浜市	四ッ塚	組合	5.2	768,376	20.14	35.85	H9~H15		H9.10.31	H15.5.2
	大津市	西大津松山町	組合	1.2	173,989	18.93	27.72	H11~H12		H11.7.5	H12.11.15
	彦根市	本町	組合	1.3	2,768,646	20.97	23.13	H11~H18		H11.8.6	H18.2.6
	大津市	大將軍東部	組合	2.4	382,519	16.99	28.12	H11~H14		H12.1.26	H14.8.1
	野洲市	桜生	組合	4.7	611,895	22.35	33.59	H12~H19		H12.9.8	H19.10.5
	守山市	今宿・古高	組合	8.2	905,969	21.93	30.81	H12~H19		H12.11.1	H19.1.28
	守山市	金森	組合	8.9	959,043	28.49	34.53	H12~H19	H12.1.19	H12.12.22	H19.3.23
	栗東市	山入	組合	1.3	142,177	15.07	31.16	H12~H17		H13.3.23	H16.9.8
	甲賀市	虫生野	組合	5.7	669,552	23.86	41.64	H13~H18		H13.10.10	H18.11.10
	甲賀市	的場	組合	4.5	474,950	20.05	34.80	H13~H17		H14.3.27	H17.9.2
	草津市	野路西部	組合	30.5	11,336,622	26.59	29.88	H11~H22	H11.5.21	H11.10.18	H21.10.23
	野洲市	中畑・小篠原	組合	9.0	1,779,207	21.58	29.52	H13~H22		H14.3.27	H21.10.23
	守山市	欲賀	組合	6.5	1,064,270	18.38	44.79	H15~H21		H15.9.12	H21.3.23
	守山市	立入	組合	3.3	851,716	32.59	53.11	H28~R4		H29.1.16	R4.8.5
	栗東市	上砥山川南	組合	3.2	466,000	19.19	38.92	H17~H26		H17.12.2	H22.6.25
	栗東市	手原東部	組合	5.2	812,447	20.89	40.34	H17~H25		H17.12.2	H24.10.12
	栗東市	目川中央	組合	10.6	1,156,682	25.26	36.10	H17~H24		H18.2.1	H24.1.13
	草津市	造分丸尾	組合	19.2	3,037,507	26.45	38.31	H14~H29		H15.1.8	H22.2.26
	甲賀市	寺庄駅周辺	組合	8.4	554,398	25.09	35.03	H15~H26		H16.3.19	H26.12.5
	野洲市	市三宅東部	組合	3.2	504,047	18.48	33.95	H22~H31		H22.5.12	H27.9.11
	甲賀市	貴生川西内貴	組合	5.1	696,371	34.02	57.84	H26~R2		H26.4.18	R2.11.27 (最終)
甲賀市	甲賀北	組合	15.5	2,397,567	41.63	84.90	H30~R3		H31.2.15	R4.1.14	
湖南市	日枝	組合	12.3	2,197,185	31.98	79.21	H21~R4		H21.6.29	R4.3.18	
	小計	81地区		638.3	77,375,649						
施行中	草津市	南草津 フリムタウン	組合	32.3	7,089,279	25.54	44.35	H27~R5		H28.1.29	R5.5.19
	長浜市	長浜市室町	組合	7.4	1,141,000	22.03	46.53	R1~R7		R2.3.24	
		小計	2地区		39.7	8,230,279					
	合計	83地区		678.0	85,605,928						

土地区画整理事業一覧表（個人施行）

	都市名	地区名	施行者	面積 (ha)	公共減歩 (%)	合算減歩 (%)	施行期間 (年度)	都市計画決定 告示(年月日)	事業計画認可 公告(年月日)	換地処分公告 (年月日)
施行済	栗東市	笹山	草津栗東開発事業団	4.5	30.80	71.70	S45~S46		S45.3.31	S46.8.17
	栗東市	赤坂山	草津栗東開発事業団	7.6	32.00	64.00	S45~S48		S45.3.31	S47.12.25
	大津市	大平山	西武鉄道	7.2	39.37	39.37	S45~S49		S45.6.25	S49.4.30
	栗東市	谷出	富田	1.0	35.50	57.40	S45~S47		S45.6.25	S46.12.15
	野洲市	比江	興和産業	3.2	23.75	23.75	S45~S46		S45.6.25	S46.8.17
	大津市	びわ湖コースタウン	京阪電鉄	194.9	25.15	25.15	S45~S61	S45.12.16	S45.12.23	S61.3.31 (最終)
	彦根市	開出今	彦根市開発公社	6.2	29.97	29.97	S46~S47		S46.4.1	S47.5.26
	彦根市	大藪	近江鉄道	12.1	30.70	30.70	S46~S48		S46.12.20	S48.3.16
	大津市	皇子ヶ丘台	西日本観光	9.3	21.15	21.15	S47~S57		S47.8.21	S54.9.5 (最終)
	大津市	日吉台ニュータウン	日本地所・不動建設	58.5	27.20	27.20	S47~S57		S47.11.22	S55.6.25 (最終)
	甲賀市	甲南台	東陽開発	52.7	29.79	29.79	S49~S55		S49.4.15	S56.1.21 (最終)
	湖南市	北山	岩谷産業	28.3	28.15	28.15	S49~S53		S49.4.15	S53.9.18 (最終)
	栗東市	海老川	草津栗東開発事業団	5.1	36.40	46.50	S54~S56		S54.9.10	S56.6.12
	東近江市	東浜	八日市土地開発公社	2.0	22.50	35.00	S55~S56		S55.10.8	S56.7.10
	大津市 草津市	湖南丘陵	飛島都市開発	164.7	28.90	28.90	S55~H8	55.3.14	S56.3.20	H7.12.27 (最終)
	湖南市	家棟	代表 千代捨治郎	1.6	14.83	14.83	S56~S58		S57.2.8	S59.3.14
	湖南市	夏見	代表 西村建設	5.9	10.97	30.31	S59~S61		S59.11.24	S61.3.31
	彦根市	竹ヶ鼻農住組合	彦根市竹ヶ鼻農住組合	4.9	25.20	41.10	H8~H11		H8.11.27	H10.11.27
	大津市	瀬田橋本	西武不動産・西武ゴルフ	15.7	55.40	55.40	H8~H16		H8.12.20	H16.3.25 (最終)
	東近江市	妙法寺町	(株)スミヤ	1.2	27.18	47.04	H10~H11		H10.9.30	H11.8.25
	甲賀市	貴生川第3回地	日本勤労者住宅協会	2.3	29.48	49.91	H11~H13		H11.9.16	H13.2.9
	東近江市	八日市駅西	八日市バルブ工業(株)	0.7	33.61	64.57	H13~H16		H13.9.28	H14.8.5
	大津市	伊香立 チャンピオンヒルズ	(株)ニッソンホールディングス	71.2	0.40	0.40	H28~R3	H10.12.11	H28.3.25	R3.3.5
小計	23地区		660.8							
施行中	長浜市	長浜市八幡東	長浜市	1.3	13.06	13.06	R1~R10		R1.6.21	
	小計	1地区		1.3						
合計	24地区		662.1							

土地区画整理事業一覧表（都市再生機構等施行）

	都市名	地区名	施行者	面積 (ha)	公共減歩 (%)	合算減歩 (%)	施行期間 (年度)	都市計画決定 告示(年月日)	事業計画認可 公告(年月日)	換地計画認可 (年月日)	換地処分公告 (年月日)
施行済	大津市	仰木	都市基盤整備公団	188.8	27.1	45.0	S55~H12	S54.4.16	S56.3.23	H8.10.9	H8.12.6
	甲賀市	水口	住宅・都市整備公団	79.6	14.9	39.8	S59~H5	S59.8.31	S60.1.21	H1.3.24	H1.4.28
	甲賀市	水口第二	都市基盤整備公団	90.9	20.6	40.0	H6~H20	H6.5.18	H7.1.27	H16.1.21	H16.3.31
	大津市	伊香立緑の里	独立行政法人 都市再生機構	42.1	16.7	56.2	H16~H28	H10.12.11	H17.3.15	H24.1.31	H24.3.23
	小計	4地区		401.4							
合計	4地区		401.4								

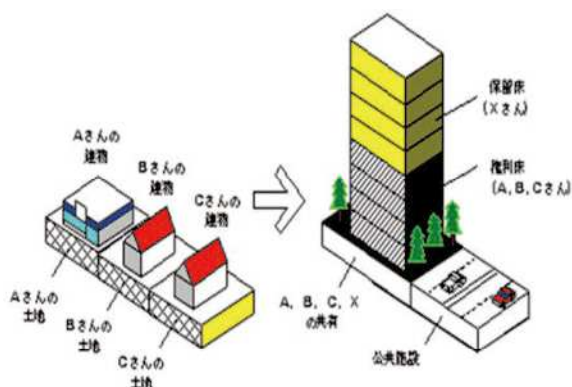
(2) 市街地再開発事業

市街地再開発事業は、低層の木造建築物が密集する等、生活環境の悪化した既成市街地において、老朽建築物を除却し、細分化された宅地の統合、不燃化された共同建築物の建築および公園・緑地・広場・街路等の公共施設の整備と有効なオープンスペースの確保を一体的・統合的に行い、安全で快適な都市空間の形成を図るものです。

本県では、現在まで12地区7.6haを都市計画決定し、令和4年度末までに12地区7.6haが施行済となりました。

今後も、コンパクトシティ・プラス・ネットワークを基に持続可能な都市構造を実現するため、都市機能等を集約する手法の一つとして活用が期待される事業です。

市街地再開発の仕組み



守山銀座ビル 守山市



市街地再開発事業実施状況

	都市名	地区名	種別	施行者	面積	進捗度	施行期間	区域決定(当初)	事業認可
施行済	守山市	守山駅西口	第一種	組合	0.4ha	施行済	S57~60	S57.11.12	S58.2.10
	草津市	草津駅前A	第一種	組合	0.9ha	施行済	S60~63	S60.7.19	S60.11.25
	草津市	洪川一丁目2番	第一種	組合	0.7ha	施行済	H18~21	H12.4.14	H18.4.28
	草津市	大路中央	第一種	組合	0.7ha	施行済	H13~16	H13.1.19	H13.11.9
	大津市	浜大津駅前B	第一種	組合	1.2ha	施行済	H2~9	H2.2.5	H2.12.21
	大津市	大津駅南	第一種	組合	0.6ha	施行済	H7~11	H7.4.26	H7.12.20
	大津市	大津駅西	第一種	組合	0.3ha	施行済	H22~26	H21.4.24	H22.9.10
	長浜市	長浜駅南	第一種	個人	0.6ha	施行済	H24~26	H24.11.9	H24.12.14
	長浜市	長浜駅東	第一種	組合	0.6ha	施行済	H26~28	H26.6.30	H27.3.10
	草津市	北中西・栄町	第一種	組合	0.7ha	施行済	H27~R2	H26.5.28	H28.1.20
	守山市	守山銀座ビル	第一種	組合	0.3ha	施行済	H28~R2	H28.3.25	H28.12.9
	長浜市	元浜町13番街区	第一種	組合	0.6ha	施行済	H29~R2	H28.9.30	H29.8.18
	小計	12地区			7.6ha				
合計	12地区			7.6ha					

(3) 工業団地造成事業

工業団地造成事業は、工業の活動を円滑に行うことができるよう、地方公共団体が製造業などの工場の用地や必要な施設の整備を進める事業です。

本県では、平成19年(2007年)に米原市で1地区が計画決定されています

都市名	地区名	施行者	面積	進捗度	施行期間	計画決定年月日	事業認可年月日
米原市	米原南工業団地	米原市	22.6ha	完了	H19~H21	H19.3.14	H19.3.30 H21.1.19
計	1地区		22.6ha				

～ 都市構造再編集中支援事業・都市再生整備計画事業・ まちなかウォーカーブル推進事業（旧まちづくり交付金事業）～

都市構造再編集中支援事業・都市再生整備計画事業・まちなかウォーカーブル推進事業（旧まちづくり交付金事業）は、各市町が各々の特性を活かした個性あふれるまちづくりを総合的に支援し、地域住民の生活の質の向上と地域経済・社会の活性化を図ることを目的とした事業です。

個性あふれるまちづくりを進めるためには、それぞれの地域の歴史、文化、伝統、風土等の諸条件を十分に考慮し、その時々々の住民のニーズや地域が抱える課題等を的確に把握することにより、それに対応したまちづくりを実施することが重要です。このため、NPOや地域の企業等とも協力しながら、地域の実情を最もよく把握している市町が中心となって都市再生やまちづくりを進めていくことにより、当該地域の持つポテンシャルを最もよく引き出すことが可能となると考えられています。

本県では本制度設立以降、令和5年度末で69地区において事業を実施しています。

都市構造再編集中支援事業および都市再生整備計画事業 整備事例

誘導施設（図書館） 守山南部地区



誘導施設（認定こども園） 東近江市中野地区



地域生活基盤施設 旧草津川周辺地区



高次都市施設（地域交流センター〔購入費〕）
草津駅周辺都市機能誘導区域地区



【コラム】これまでの支援制度活用地区一覧（H16年度～R4年度）

市町名	地区名	新規・継続・完了	二期計画		第一期の地区名（第二期計画の場合）		交付期間		概要
			二期計画	第一期の地区名（第二期計画の場合）	開始	終了			
大津市	石山駅周辺地区	完了					H16	H18	本地区は大津市の重要な交通拠点になっており、現在JRと京阪電車の接続改善等の交通結節点改善事業に取り組んでいます。この事業を補完することにより、更なる利便性、快適性の向上を図る。
	堅田地区	完了					H17	H21	観光客を湖岸部へ円滑に誘導し、回遊してもらうための整備や、JR湖西線開通を契機に発展してきた駅周辺の快適性や安全性を向上させるための整備を行う。
	都心地区	完了					H17	H21	古都に指定されたことを契機に歴史的資源・観光資源の魅力を引き出すとともに、中心市街地内のバリアフリー化を図り誰もが安心して快適に生活できる環境を整える。
	雄琴地区	完了					H18	H22	開湯以来1200年の歴史を誇る温泉資源を活かした都市観光の振興を図るため、温泉掘削を行い、足湯施設や、観光交流施設を整備する。
	和邇地区	完了					H18	H22	「小野一族の里」という歴史的資源や豊かな自然環境をもつ本地区において、観光振興を活かすため道路整備や、イベントへの補助、また、バリアフリー化を進めることにより、住環境の質の向上を図る。
	堅田地区	完了					H22	H26	歴史的資源を数多く有しているものの、魅力ある観光地として環境づくりの遅れが課題となっている。中世のまちなみを復元する事業や回遊性を高める事業を行い、歴史資源を活かした観光の振興を図る。
	都心地区	完了					H22	H26	旧東海道の宿場町としての魅力が十分活用されておらず、脆弱な交通機能と相まって、地域の活性化が課題となっている。旧東海道の魅力を創出する事業や幹線道路の整備により、歴史資源を生かした住み良いまちづくりを推進する。
	都心地区	完了	○	都心地区			H27	H31	歴史的資源を数多く有しているものの、魅力ある観光地として環境づくりの遅れが課題となっている。中世のまちなみを復元する事業や回遊性を高める事業を行い、歴史資源を活かした観光の振興を図る。
	堅田地区	完了	○	堅田地区			H27	H31	旧東海道の宿場町としての魅力が十分活用されておらず、脆弱な交通機能と相まって、地域の活性化が課題となっている。旧東海道の魅力を創出する事業や幹線道路の整備により、歴史資源を生かした住み良いまちづくりを推進する。
彦根市	城南東地区	完了					H17	H21	都市基盤整備を充実し、商店街の個性を發揮して賑わいの再生をするとともに、彦根城を中心とした街なか観光のネットワークを形成する。
	彦根駅東部地区	完了					H18	H22	彦根駅の東口を開設し、駅を中心とする交通結節点機能を創出するとともに、土地区画整理事業による計画的な土地利用により『職・住・遊・学』の調和のとれたまちを創出する。
	彦根駅東部地区	完了	○	彦根駅東部地区			H23	H27	彦根駅の東口を開設し、駅を中心とする交通結節点機能を創出するとともに、土地区画整理事業による計画的な土地利用により『職・住・遊・学』の調和のとれたまちを創出する。
	南彦根駅周辺地区	継続					H30	R5	当地区は、公共交通の利便性が高いが、都市機能の充実が不十分である。新市民体育センター整備を契機に、地区の利便性を活かした「健康・スポーツ」や「文化・交流」による都市核としての賑わいの強化を図る。
	彦根駅周辺地区	継続					H31	R6	当地区は、多くの来街者を迎える本市の顔となる地区だが、都市空間としてのまちの魅力が不十分である。そこで、当地区の恵まれた歴史遺産を生かした環境整備の実施により、魅力あるまちづくりを図る。
長浜市	長浜地区	完了					H16	H20	長浜駅舎の改築橋上化と駅東西を結ぶ自由通路の整備を契機として、市の玄関口にふさわしい駅前基盤整備を図るとともに、駅を中心に広がる既存市街地の歴史や文化遺産に磨きをかけ、街の魅力と賑わいを創出する。
	木之本地区	完了					H16	H20	平成18年秋開業予定のJR北陸本線直化を契機として、交通結節機能の充実した駅前広場整備他北國街道木之本宿の歴史的町並みを生かしたまちづくりを実施する。
	河毛駅周辺地区	完了					H17	H21	河毛駅を核とした地域の活性化を目指し、駅周辺地域の整備を図り利用者の利便性と安全性を高め、地元住民との協働による観光振興を図る。
	高月中央地区	完了					H21	H25	本地区は、高月駅を中心とした市街地に位置しているが、中心市街地の空洞化が進んでいるため、回遊性を高めるイベントやポケットパークの整備により、賑わいを創出する。さらに歩道設置や道路改良、避難地の整備、耐震不足の中学校の移転、高月体育館の耐震補強等を行い、安心安全なまちを創出する。
	長浜まちなか地区	完了	○	長浜地区			H22	H26	長浜市の中心市街地に位置しており、観光文化都市として定着しているが、近年観光客数がやや減少傾向に転じ、新たなまちの魅力を高める取組が必要となっている。そこで、まちかど広場の整備やまちなみと調和した道路の修景舗装等により、歴史と伝統文化が薫る交流空間の創出を図る。

市町名	地区名	新規・継続・完了	第一期の地区名 (第二期計画の場合)		交付期間		概要
			二期計画		開始	終了	
長浜市	長浜中心市街地区	完了			H27	H31	本地区は、歴史的な街並みや建築物が残る中心市街地に位置し、一年を通して多くの観光客が訪れているが、新たな活力と賑わいを創出するためのまちなみ整備とさらなる魅力の向上に加え、居住人口の維持が課題となっている。そこで、歴史文化を活かした修景整備や居住環境を整え、にぎわいのある都市空間の創出と安全・快適に暮らせるまちづくりを図る。
	田村駅周辺地区	継続			R1	R7	田村駅周辺は特徴的な資源が豊富にあるものの、うまく連携できるような環境になく、今後のまちの発展にむけ、優れた交通利便性を活かしながら、都市機能や生活利便施設の充実、良好な居住環境形成を行い、魅力と活力のある副次的な都市拠点の形成を図る。
近江八幡市	近江八幡市老蘇周辺地区	完了			H24	H28	地域資源は豊かであるが、近年、世代間交流が薄れ地域の活力が失われつつある。そこで、地域の核となる施設を整備して地域内外の交流を生み出すとともに、住民主体のまちづくりシステムの構築を図る。
	近江八幡市桐原地区	完了			H25	H29	本市最大の地域ではあるが、高齢化と水害の危険性からコミュニティ活動と防災の拠点整備が強く求められている。そこで、コミュニティ活動の拠点と防災拠点となるコミュニティセンターを整備することで課題の解決を図る。
	近江八幡市安土城下町地区	完了			H26	H30	特別史跡安土城跡をはじめ豊富な歴史資源、また、豊かな自然環境を有する地域であるが、活用が図れておらず、公園整備や修景整備等を官民協働で実施することで、地域の魅力向上と観光の活性化を図る。
	近江八幡市桜宮地区	完了 (廃止)			H27	H32	公共施設の移転等に伴い中心市街地の賑わいが薄れつつあり、市街地の求心力を高め、活性化することが強く求められている。そこで、多様な人々が集い憩える施設等の整備により、持続可能な都市構造へ再構築を図る。
草津市	南草津駅周辺地区	完了			H16	H19	JR南草津駅周辺地域約50haについて、土地区画整理事業により基盤整備を進めるとともに、まちづくり交付金事業を導入して都市機能の充実を図り、新しい都市拠点を形成する。
	草津駅西地区	完了			H17	H21	質の高い住宅供給による安心・安全な都心居住を推進し、交通環境の改善によるアクセス性の強化、歴史・自然資源を活用した協働の街づくりを進めることで都心環境の創造を図る。
	草津駅東地区	完了	○	草津駅西地区	H22	H25	協働のまちづくりの推進に努め、賑わいとゆとりができる都心環境の創造を図る。
	旧草津川周辺地区	完了			H23	H27	本地区は市民交流できる空間及び災害時の避難地が不足している。廃川地を公園、地域交流センターや学校給食センターとして整備し、交流拠点の発展とにぎわい空間の創造と災害に強い安全・安心なまちづくりの推進を図る。
	草津市中心市街地区	完了			H26	H30	本地区は都市基盤の老朽化や空き店舗の増加、転入者と地域住民とのコミュニティの希薄化などが課題となっている。公園や市民総合交流センターの整備、空き店舗を有効活用することで、賑わいある快適な都心環境の創造を図る。
	草津駅周辺都市機能誘導区域地区	継続	○	草津市中心市街地区	H31	R6	本地区は、JR草津駅の周辺に位置しており、大規模な商業施設や市役所をはじめとする公共施設等の都市機能が集積しているが、コンパクトな都市の生活拠点として、にぎわいのあるまちづくりが求められている。公園や市民総合交流センターの整備、空き店舗を有効活用することで、歩いて楽しく、多様な世代が交流する「健幸なまち」を目指す。
	草津川跡地(区間6)周辺地区	R4新規			R4	R8	草津川跡地(区間6)について、地域の交流や防災拠点として整備することで、にぎわいある強靱な都市構造構築を目指していく。
守山市	守山市市街地区	完了			H18	H21	災害時に市民が安心して避難できる場所の確保を推進することなどが、重要なまちの課題であるため、地域防災計画の避難場所として位置づけている体育館等の施設の改築事業などを実施し、施設の耐震化を図り、安心・安全な街づくりを推進する。
	守山市北部市街地区	完了			H20	H24	良好な自然環境を有する地域であり、環境保全意識を向上させるため、環境センター周辺公園整備事業の実施により、環境保全活動の強化等を図る。
	守山中心市街地区	完了	○	守山市市街地区	H22	H25	守山中心市街地区であるが、コミュニティの再生・強化が課題となっている。そこで、福祉文化交流施設、水辺遊歩道ネットワーク整備等によりコミュニティの再生・強化を図る。
	守山市中部地区	完了			H24	H28	中山道の守山宿として栄えてきた地域であるが、年々市民にコミュニティが希薄になりつつある。そこで、地域の人が気軽に利用できる公園施設などを整備することで、地域のコミュニティの活性化を促進する。
	守山市南部地区	完了			H25	H29	人口増加が予想され、多様化するニーズに対応する整備が求められている。このことから、駅前の保育設備を図り、待機児童に対応していくほか、多様化する市民ニーズに対応する図書館整備に取り組む。
	守山市北部地区	完了			H27	H31	人口減少・少子高齢化が進み、活力やコミュニティ維持・向上が求められていることから、自然資源を活かし整備することで、水辺・自然環境を生かしたまちづくり、人とひとの絆や元気な地域コミュニティの活性化を図る。
	守山市南部(第二期)地区	継続	○	守山市南部地区	H30	R5	人口増加が予想され、多様化する住民のニーズに対応する整備が求められている。そこで、病院整備による地域医療の充実などを通して、安心して暮らせるまちづくりに取り組む。

市町名	地区名	新規・継続・完了	新規・継続・完了		交付期間		概要
			二期計画	第一期の地区名(第二期計画の場合)	開始	終了	
栗東市	下 鈎 甲 地 区	完了			H17	H21	通過交通を低減させるための交通規制や狭さく等の設置による歩車共存道路化を図り、安全性と快適性を確保する。また、歴史的資源の残る集落環境と調和した修景整備を行う。
	栗東新都心地区	完了(廃止)			H18	H20	新幹線新駅や土地区画整理事業等の事業を一体的に推進し、湖南地域の新しい玄関口となる広域交流拠点を形成すると共に、栗東市の新たな都市拠点、地域レベルの交流拠点を形成する。
	草津川跡地(区間6)周辺地区	継続			R4	R8	草津川跡地(区間6)について、地域の交流や防災拠点として整備することで、にぎわいある強靱な都市構造構築を目指していく。
甲賀市	甲賀駅周辺地区	完了			H16	H20	本地区は、忍者をはじめ古戦場など様々な歴史の舞台となるなど観光地としての素材に恵まれている。しかし、それらを活かすための駅舎や周辺道路の整備が課題となっている。そこで、本事業において、駅舎改築、道路整備、歴史散策路等の整備を実施し、観光客や鉄道利用の増を図る。
	寺庄駅周辺地区	完了			H17	H21	本地区は、古くから六角地蔵堂を中心とした交通の要衝として栄えた。しかし、近年では近隣での大型店舗出店などの煽りを受け、商店街はかつてのにぎわいを失くしている。そこで、本事業により、寺庄駅改築をはじめ、駅を拠点とした区画整理や道路網整備を実施し、駅乗降客増や人口定着により市街地再生を図る。
	長 野 地 区	完了			H17	H20	本地区は、六古窯のひとつ信楽焼の里である。しかし、観光客や住民を満足させる「陶芸の里」に相応しい整備は遅れている。そこで、本事業において、観光散策路、公営住宅、生活道路等の整備を行い、観光客増や生活利便の向上を図る。
	甲 賀 市 地 区	完了			H24	H26	甲賀市地区においては近畿圏と中部圏をつなぐ広域交通拠点となっているが、近い将来発生すると予想される東南海・南海地震に対する防災対策が課題となっている。そこで、防災情報報警を整備するとともに、交流センター施設を利用した地域のコミュニティを強化することで自主防災意識や地域力の向上を図る。
	甲南駅周辺地区	完了			H29	R3	当区は、アクセス道路や駅前広場の整備が不十分であることから、地域主体の活動と連携しながらJR甲南駅の自由通路およびアクセス道路・駅前広場の整備とともに市街地の利便性・安全性を高めるための整備を総合的・一体的に実施することにより、安全で暮らしやすいまちづくりを実現していくものである。
	甲南駅周辺地区(第二期)	継続	○	甲南駅周辺地区	R4	R8	人口減少と少子高齢化が進展する中で、甲南駅周辺への居住誘導と都市機能の維持が課題となっていることから、整備された甲南駅の利用利便性を活かし、まちなかの道路や緑地などの生活環境を改善し、「地域拠点」としての居住誘導と都市機能サービスの維持、改善を図る。
野洲市	野洲駅周辺地区	完了(廃止)			H29	R1	野洲駅周辺地区であるが、駅前立地を活かした地域生活の利便性向上に資する機能の充実が求められている。そこで、中心拠点誘導施設(野洲市民病院)等を整備し、市民が健康で安心して過ごせるまちづくりを目指す。
	野洲駅周辺地区(第二期)	R4新規	○	野洲駅周辺地区	R4	R6	野洲駅周辺地区であるが、駅前立地を活かした地域生活の利便性向上に資する機能の充実が求められている。そこで、誘導施設等を整備し、市民が健康で安心して過ごせるまちづくりを目指す。
湖南市	甲西駅周辺地区	完了			H18	H22	すべての人が安心して暮らせる生活基盤の整備と豊かな自然を活かしたふれあい空間の整備を行い、本市の中心市街地として活性化を図る。
	三雲駅周辺地区	完了			H28	R2	JR三雲駅周辺は、東海道沿道の既存の住宅地や一団の戸建て住宅地を中心に市街地を形成しているが、まちなかの中心核・交流拠点としての賑わいと活気が不足している。そこで駅中心市街地に公園や遊歩道整備を行う事で魅力のある環境を形成し、当該地区へ安全で円滑にアクセスできるよう交通環境の整備の実施に併せ、公有地を活用した商業・福祉等施設の誘致を行い、賑わい・魅力のある生活拠点の創出を図る。
東近江市	東近江市八日市駅前地区	継続(R4完了)			H28	R4	交通結節点として多くの商店が形成されにぎわっていたが、郊外型店舗の増加により集客力が低下し空き店舗が目立ち、活力が薄れてきている。地域交流や観光交流機能を有する観光交流施設等の整備により、かつての駅前の賑わいの復活を図る。
	東近江市中野地区	完了			H29	H31	八日市都市拠点では、中心部の活力が低下し、スプロール化が進行している。また、子育て世代の定住、公共施設の老朽化、小学校跡地(未利用地)の活用が課題となっている。未利用地に子育て施設や保健サービス拠点施設、地域の防災拠点として都市機能を再構築することで、中心市街地の活力を高め、都市機能の充実と中心部への居住誘導を図る。
	東近江市太郎坊宮前駅周辺地区	完了			H31	R3	本地区は、居住誘導区域に指定されており、鉄道や自転車を利用し、容易に市の中心部へアクセスできる地域である。市の観光スポットの最寄り駅となる当該駅は、近江鉄道線と観光地を結ぶ重要な結節点であり、地域の交通拠点として重要な役割を果たしており、当該地域の利便性を高めるとともに周辺地域の居住誘導を図る。

市町名	地区名	新規・継続・完了	二期計画		交付期間		概要
			二期計画	第一期の地区名(第二期計画の場合)	開始	終了	
米原市	米原駅周辺地区	完了			H17	H21	土地区画整理事業に合わせ駅前広場を整備し、都市構造の再編成を進め、また地域交流センター等を整備し、観光資源の活用を図る。更に町道のバリアフリー化や公営住宅を整備し、生活環境の改善を図る。
	春照地区	完了			H20	H24	有数の多雪地帯であるため、冬季の交通歩行者ネットワークの確保が必要とされている。そこで本事業において、消雪施設の整備の実施により冬期間の積雪にも強い、安全で快適な歩行者ネットワークづくりを図る。
	近江長岡駅周辺地区	完了			H27	H31	通勤、通学、旅行の出発駅として利用するには、不便な状況であり駐輪場、時間貸し駐車場の整備が求められている。また、少子高齢化による人口減少が進み空き家空地が増加している。このことから、駐車・駐輪場整備、駅前広場整備を行うことで、近江長岡駅の利便性を高め、空家、空地の利活用を促進し転入、定住促進を図ることにより、まちの玄関口にふさわしいにぎわいと活気ある駅周辺とする。
	醒ヶ井駅周辺地区	完了			H27	H31	通勤、通学、旅行の出発駅として利用するには不便な状況であり、時間貸し駐車場、夜間出入り可能な駐車場の整備が求められている。また、少子高齢化による人口減少が進み空き家空地が増加している。このことから、駐車場整備、駅前広場整備を行うことで、醒ヶ井駅の利便性を高め、空家、空地の利活用を促進し転入、定住促進を図ることにより、まちの玄関口にふさわしいにぎわいと活気ある駅周辺とする。
	柏原駅周辺地区	完了(廃止)			H27	H30	通勤、通学、旅行の出発駅として利用するには、不便な状況であり、時間貸し駐車場の整備が求められている。また、少子高齢化による人口減少が進み空き家空地が増加している。このことから、駐車場整備を行うことで、柏原駅の利便性を高め、空家、空地の利活用を促進し転入、定住促進を図ることにより、まちの玄関口にふさわしいにぎわいと活気ある駅周辺とする。また、多目的広場の整備を行うことで、コミュニティ活動の活性化を図る。
	米原駅周辺地区	完了			H27	H28	本地区は、滋賀県唯一の新幹線停車駅「米原駅」を中心として、近畿圏、中部圏、北陸圏を結ぶ広域交通の要衝となっており、米原駅は重要なターミナル駅となっているが、バリアフリーに課題がある。このことから、エスカレーターを整備しバリアフリー化を促進することにより、米原駅の利便性を高め、まちの玄関口にふさわしいにぎわいと活気ある駅周辺とする。
	米原駅東口周辺地区	継続(R5完了)			H31	R5	本地区は米原駅東口直近部に位置しているが、県の玄関口にふさわしい行政・文化・商業機能の集積が少なく、優れた立地を生かした市街地の形成、都市機能の集積、強化が求められていることから、市役所統合庁舎と合わせコンベンションホール、市民活動スペース等の整備を通して、にぎわいを創出するとともに、公民連携による都市機能の集積および新たな都市拠点の形成を推進することとしている。
	柏原駅周辺地区	継続(R5完了)			R3	R5	本地区は、旧中山道の宿場町であり、歴史的な街並みや建築物が数多く残されている。しかし、人口減少や空家の増加により、歴史的な街並みが荒廃しはじめている。また、駅前には時間貸し駐車場がなく、旅行、通勤、通学等の出発駅として利用するには、不便な状況がある。このことから、駅前広場および駅前駐車場整備を行うことで、柏原駅の利便性を高るとともに、地域資源および空家を活用した魅力の向上と、受入環境の整備を行うことで、「伊吹山の麓で息づく暮らしの街道による交流文化に出会えるまち」の創造を進める。
竜王町	竜王中央地区	完了			H20	H24	商業施設の誘致にあわせて、住民参画の中で、町の顔となるタウンセンター(中心核)やスポレクの交流拠点づくりを実施することにより、若者等にとって魅力ある地域づくりを図る。また工業団地の整備に合わせて道路整備や緑地整備等を図る。
	竜王IC周辺地区	完了	○	竜王中央地区	H25	H29	本地区は長年遊休地であり、地域の活力と活気が失われつつある。道路整備等の実施により良好なアクセス条件を整備し、工業団地の企業誘致を促進するとともに、地域の雇用の増加を図り、地域の活力と活気を増進する。
愛荘町	愛荘地区	完了			H24	H28	旧中山道におけつ賑わいが薄れるなか、歴史的・文化的価値のある施設を有効に活用することにより、文化・学習・交流のネットワークを強化することで町の賑わいを取り戻す。
豊郷町	豊郷地区	完了			H16	H20	住宅の建て替えや公園整備、既存ストックを活用したコミュニティ空間を創造することにより、より住みやすいまちづくりを目指す。
多賀町	多賀地区	完了			H28	R2	多賀地区は、滋賀県でも有数の入込客数を誇る多賀大社を核とした多賀町の中心市街地であるが、自動車交通の増加等により、通りを歩く来訪者が減少し衰退が進んだ。本事業により、「人が中心となる道づくり・人が歩きたくなる道づくり」へと整備し、人の流れを変え、通りをネットワークの場とすることにより、まちの活性化と誇りが持てる住みよいまちを目指す。
	久徳周辺地区	完了			H29	R4	久徳周辺地区は、近年の住宅開発による新住民の増加により地域コミュニティが希薄化し、交流施設の拠点となる現在の公民館は老朽化が進み建て替えを余儀なくされていることから、まちづくり・ひとづくりの拠点施設として、また周辺道路の整備により災害時の避難場所としての機能を高めた交流施設を整備・活用することにより、本地域をはじめ町内の他の地域への定住促進を図る。