



## 滋賀県感染症発生動向調査 感染症週報

# 令和6年 第7週（2/12～2/18）【概要版】

令和6(2024)年 2月 22日発行 滋賀県感染症情報センター

### 1. コメント

- インフルエンザは、前週と比べ減少していますが、引き続き警報を発令しています。大津市、甲賀、東近江保健所圏域で多く報告されています。
- 咽頭結膜熱(プール熱)は、前週と比べ横ばいで、「例年より非常に多く」報告されています。
- A群溶血性レンサ球菌咽頭炎は、前週と比べ横ばいとなっています。長浜保健所圏域で多く報告されています。全国的に高い水準となっており、動向に注視が必要です。

### 2. 報告数が多かった定点把握疾患（五類感染症）<sup>i</sup>

#### (1) 滋賀県

疾病名	滋賀県						保健所別 (iv)						
	2週前	1週前	今週	警報 注意報 (ii)	例年より 多い (iii)	例年より 非常に多い (iii)	大津市	草津	甲賀	東近江	彦根	長浜	高島
インフルエンザ	18.28	19.47	17.77	警	○		注	注	注	注		注	注
感染性胃腸炎	5.08	4.61	4.14						多	↑	多	多	
A群溶血性レンサ球菌咽頭炎	1.11	1.81	1.61		○		多	多			多	多	
インフルエンザ入院	1.86	0.71	0.86		○		多			多		多	
咽頭結膜熱	0.81	0.89	0.75		○	○	多	多	多	多	多		多

#### (2) 前週の全国、滋賀県および近隣府県の状況（下線：滋賀県よりも多い）

疾患	全国	滋賀県	大阪府	京都府	福井県	岐阜県	三重県
インフルエンザ	<u>23.93</u>	19.47	<u>29.56</u>	<u>30.44</u>	<u>22.74</u>	12.30	<u>22.47</u>
感染性胃腸炎	<u>6.88</u>	4.61	<u>7.28</u>	<u>5.87</u>	<u>10.40</u>	4.43	<u>7.67</u>
A群溶血性レンサ球菌咽頭炎	<u>4.61</u>	1.81	<u>4.28</u>	<u>2.95</u>	<u>5.36</u>	<u>2.43</u>	<u>5.27</u>
インフルエンザ入院	<u>1.02</u>	0.71	<u>1.89</u>	0.71	<u>1.17</u>	<u>1.40</u>	0.44
咽頭結膜熱	<u>1.07</u>	0.89	0.52	<u>1.11</u>	<u>1.80</u>	0.55	<u>1.31</u>



### 3. 全数把握疾患（滋賀県、今週診断例）

類型	疾病名	滋賀県					保健所別						
		2週前	1週前	今週	例年より 多い (iii)	例年より 非常に多い (iii)	大津市	草津	甲賀	東近江	彦根	長浜	高島
二類	結核	1	1	1			1						
五類	アメーバ赤痢	0	0	1	○						1		
五類	劇症型溶血性レンサ球菌感染症	0	0	1			1						
五類	侵襲性肺炎球菌感染症	0	0	2	○		1	1					

i. 定点把握疾患：人口および医療機関の分布等を勘案して滋賀県が定めた患者定点（医療機関）で患者を診断した場合に、週単位で保健所へ報告される感染症を言い、報告された症例数を患者定点の数で除した「定点当たり報告数」により、発生状況を把握しています。

ii. 警：警報発令、注：注意報発令

iii. 今週の値が過去5年の同時期（全数把握疾患は同時期の累積報告数）の「平均値」より多い場合に「例年より多い」、「平均値+2×標準偏差(SD)」より多い場合に「例年より非常に多い」と評価してそれぞれ「○」を標記（定点把握疾患の平均値は過去5年間の前週、当該週、後週の合計15週の平均を利用）

iv. 「警：警報開始基準を超過」、「注：注意報基準を超過」、「多：今週の滋賀県の値よりも多い」、「↑：前週比増加」（「警報」、「注意報」、「多」、「↑」の順に優先して標記）

滋賀県感染症発生動向調査 感染症週報

令和6年 第7週 (2/12~2/18) 【詳細版】

令和6(2024)年 2月22日発行 滋賀県感染症情報センター

1. コメント

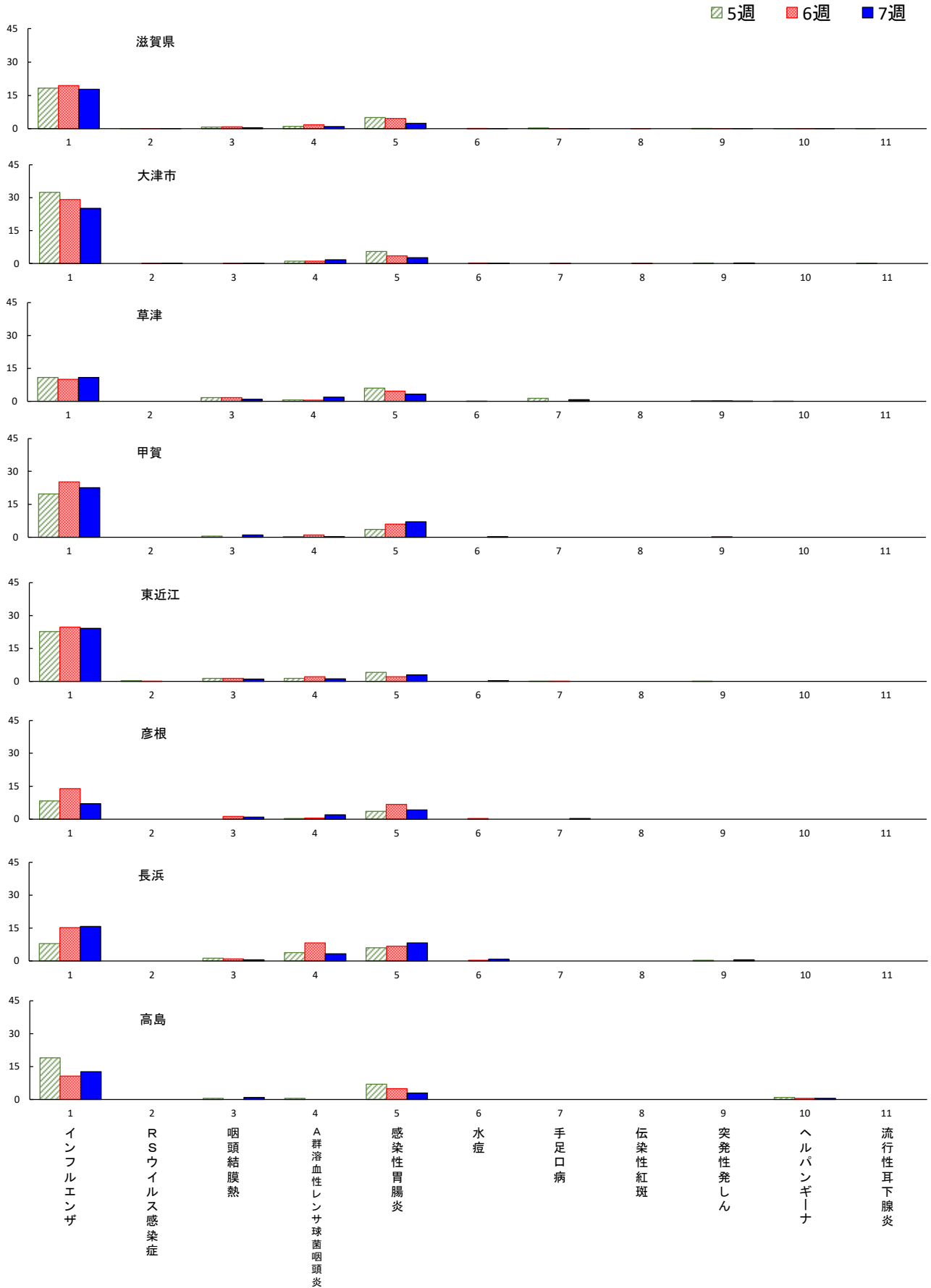
- インフルエンザは、前週と比べ減少していますが、引き続き警報を発令しています。大津市、甲賀、東近江保健所圏域で多く報告されています。
- 咽頭結膜熱(プール熱)は、前週と比べ横ばいで、「例年より非常に多く」報告されています。
- A群溶血性レンサ球菌咽頭炎は、前週と比べ横ばいとなっています。長浜保健所圏域で多く報告されています。全国的に高い水準となっており、動向に注視が必要です。

2. 定点把握疾患(五類感染症)の定点当たり報告数(全国は前週)の値<sup>i, ii, iii, iv</sup>

定点区分 (定点数)	疾病名	滋賀県			滋賀県		保健所別 <sup>(iv)</sup>							基準値			
		2週前	1週前	今週	警報 注意報 (ii)	例年より 多い (iii)	大津市	草津	甲賀	東近江	彦根	長浜	高島	全国 (前週) (iv)	警報 開始	警報 終息	注意報
インフルエンザ (定点数:60)	インフルエンザ	18.28	19.47	17.77	警	○	25.15	10.92	22.57	24.20	7.00	15.71	12.67	23.93	30	10	10
	RSウイルス感染症	0.06	0.06	0.03			0.13	0	0	0	0	0	0	0.14	-	-	-
	咽頭結膜熱	0.81	0.89	0.75		○	0.13	1.00	1.00	1.00	1.00	0.50	1.00	1.07	3	1	-
	A群溶血性レンサ球菌 咽頭炎	1.11	1.81	1.61		○	1.75	1.88	0.25	1.17	2.00	3.25	0	4.61	8	4	-
	感染性胃腸炎	5.08	4.61	4.14			2.63	3.25	7.00	3.00	4.25	8.25	3.00	6.88	20	12	-
	水痘	0	0.14	0.19		○	0.13	0	0.25	0.33	0	0.75	0	0.14	2	1	1
	手足口病	0.33	0.06	0.19		○	0	0.75	0	0	0.25	0	0	0.19	5	2	-
	伝染性紅斑	0	0.03	0			0	0	0	0	0	0	0	0.02	2	1	-
	突発性発しん	0.17	0.08	0.14			0.25	0.13	0	0	0	0.50	0	0.18	-	-	-
小児科 (定点数:36)	ヘルパンギーナ	0.08	0.03	0.03			0	0	0	0	0	0	0.50	0.02	6	2	-
	流行性耳下腺炎	0.03	0	0			0	0	0	0	0	0	0	0.02	6	2	3
	急性出血性結膜炎	0	0	0			0	0	0	0	0	0	0	0.01	1	0.1	-
	流行性角結膜炎	0	0.13	0			0	0	0	0	0	0	0	0.50	8	4	-
	細菌性髄膜炎	0	0	0			0	0	0	0	0	0	0	0.01	-	-	-
	無菌性髄膜炎	0.14	0	0			0	0	0	0	0	0	0	0.02	-	-	-
	マイコプラズマ肺炎	0	0	0			0	0	0	0	0	0	0	0.08	-	-	-
	クラミジア肺炎 (オウム病を除く)	0	0	0			0	0	0	0	0	0	0	-	-	-	-
	感染性胃腸炎 (ロタウイルス)	0	0	0			0	0	0	0	0	0	0	0.02	-	-	-
眼科 (定点数:8)	インフルエンザ入院	1.86	0.71	0.86		○	1.00	0	0	3.00	0	2.00	0	1.02	-	-	-
基幹 (定点数:7)																	

- 定点把握疾患:人口および医療機関の分布等を勘案して滋賀県が定めた患者定点(医療機関)で患者を診断した場合に、週単位で保健所へ報告される感染症を言い、報告された症例数を患者定点の数で除した「定点当たり報告数」により、発生状況を把握しています。
- 定点当たり報告数が「警報開始基準値」を超える全ての保健所の管内人口の合計が、県人口全体の30%を超えた場合に滋賀県全域に警報を発令(「警」)します。また、定点当たり報告数が「注意報基準値」に達した場合に注意報(「注」)を発令します。
- 今週の値が過去5年の同時期(全数把握疾患は同時期の累積報告数)の「平均値」より多い場合に「例年より多い」、「平均値+2×標準偏差(SD)」より多い場合に「例年より非常に多い」と評価してそれぞれ「○」を標記(定点把握疾患の平均値は過去5年間の前週、当該週、後週の合計15週の平均を利用)
- 赤字斜字**:警報開始基準を超過、**紫字斜字**:注意報基準を超過

### 3. 定点把握疾患（五類感染症）の保健所別推移（滋賀県、今週と過去2週）



### 4. 定点把握疾患（五類感染症）の年齢階級別報告数（滋賀県、今週）

インフルエンザ定点 (60医療機関)	総数	～5ヶ月	～11ヶ月	1歳	2歳	3歳	4歳	5歳	6歳	7歳	8歳	9歳	10～14歳	15～19歳	20歳代	30歳代	40歳代	50歳代	60歳代	70歳代	80歳～
インフルエンザ	1066	4	5	25	25	29	47	65	122	91	93	106	318	44	21	29	25	8	4	2	3
大津市保健所	327	1	2	7	7	5	8	14	32	25	23	37	96	25	10	16	14	4	1	-	-
草津保健所	142	-	1	3	3	3	8	3	24	12	15	17	44	2	1	2	3	1	-	-	-
甲賀保健所	158	1	-	4	4	4	5	13	15	23	13	12	44	4	3	6	3	1	-	2	1
東近江保健所	242	1	2	5	6	11	18	21	29	18	26	24	66	7	4	1	1	1	1	-	-
彦根保健所	49	-	-	-	1	1	-	2	4	5	4	2	21	3	1	1	3	-	1	-	-
長浜保健所	110	1	-	6	4	4	7	11	18	6	10	10	25	3	2	-	-	1	1	-	1
高島保健所	38	-	-	-	-	1	1	1	-	2	2	4	22	-	-	3	1	-	-	-	1

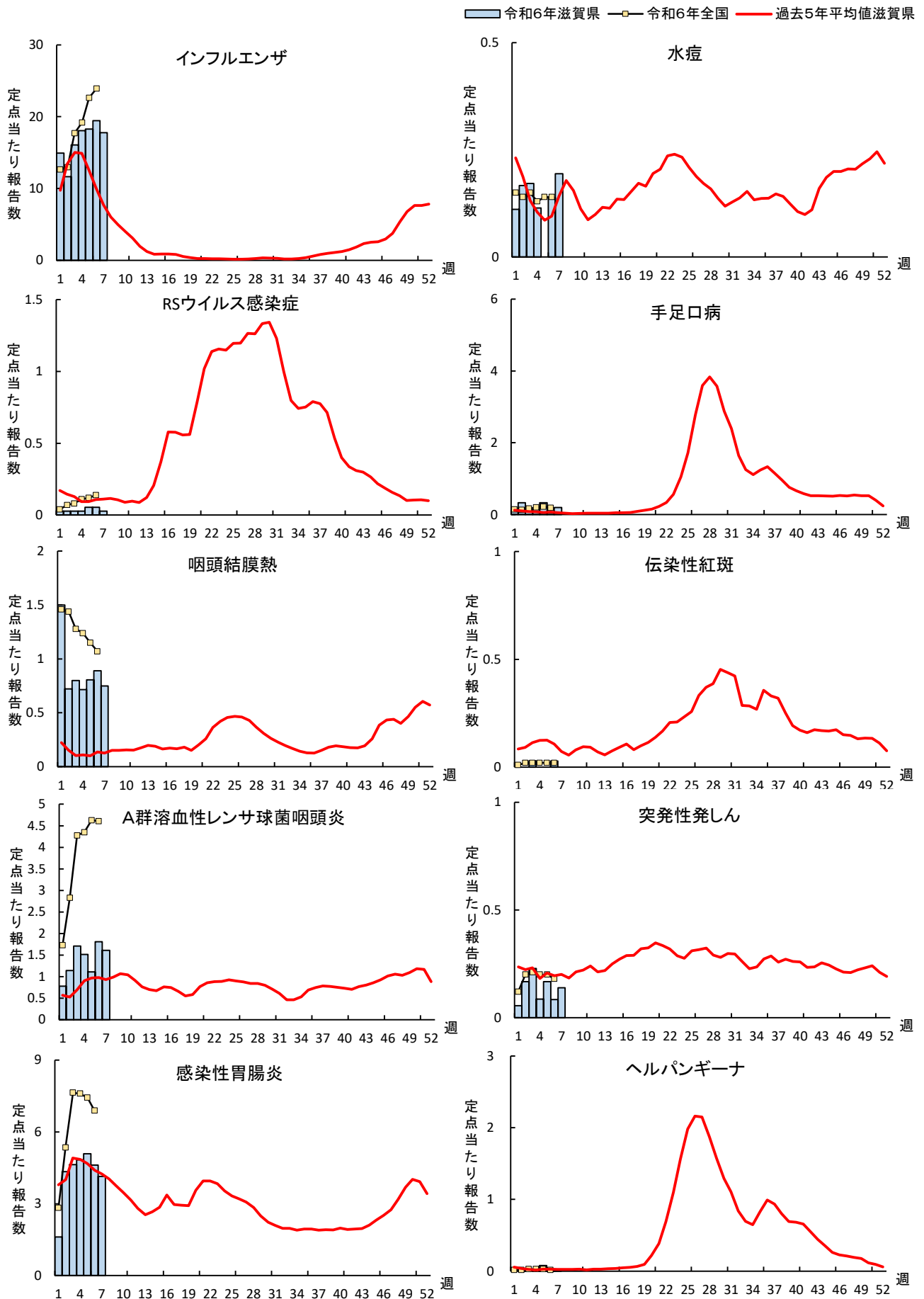
小児科定点 (36医療機関)	総数	～5ヶ月	～11ヶ月	1歳	2歳	3歳	4歳	5歳	6歳	7歳	8歳	9歳	10～14歳	15～19歳	20歳～
RSウイルス感染症	1	-	-	1	-	-	-	-	-	-	-	-	-	-	-
咽頭結膜熱 (プール熱)	27	-	-	2	6	5	2	2	5	1	1	1	1	-	1
A群溶血性 レンサ球菌咽頭炎	58	-	-	1	3	3	6	7	6	7	6	3	9	-	7
感染性胃腸炎	149	2	6	25	16	18	21	17	10	14	3	5	10	1	1
水痘	7	-	1	-	-	1	1	1	1	-	1	-	1	-	-
手足口病	7	-	-	4	-	2	-	-	-	-	-	1	-	-	-
伝染性紅斑 (リンゴ病)	-	-	-	-	-	-	-	-	-	-	-	-	-	-	-
突発性発しん	5	-	-	4	1	-	-	-	-	-	-	-	-	-	-
ヘルパンギーナ	1	-	-	-	-	-	-	1	-	-	-	-	-	-	-
流行性耳下腺炎 (おたふくかぜ)	-	-	-	-	-	-	-	-	-	-	-	-	-	-	-

眼科定点 (8医療機関)	総数	～5ヶ月	～11ヶ月	1歳	2歳	3歳	4歳	5歳	6歳	7歳	8歳	9歳	10～14歳	15～19歳	20歳代	30歳代	40歳代	50歳代	60歳代	70歳～	
急性出血性結膜炎	-	-	-	-	-	-	-	-	-	-	-	-	-	-	-	-	-	-	-	-	-
流行性角結膜炎	-	-	-	-	-	-	-	-	-	-	-	-	-	-	-	-	-	-	-	-	-

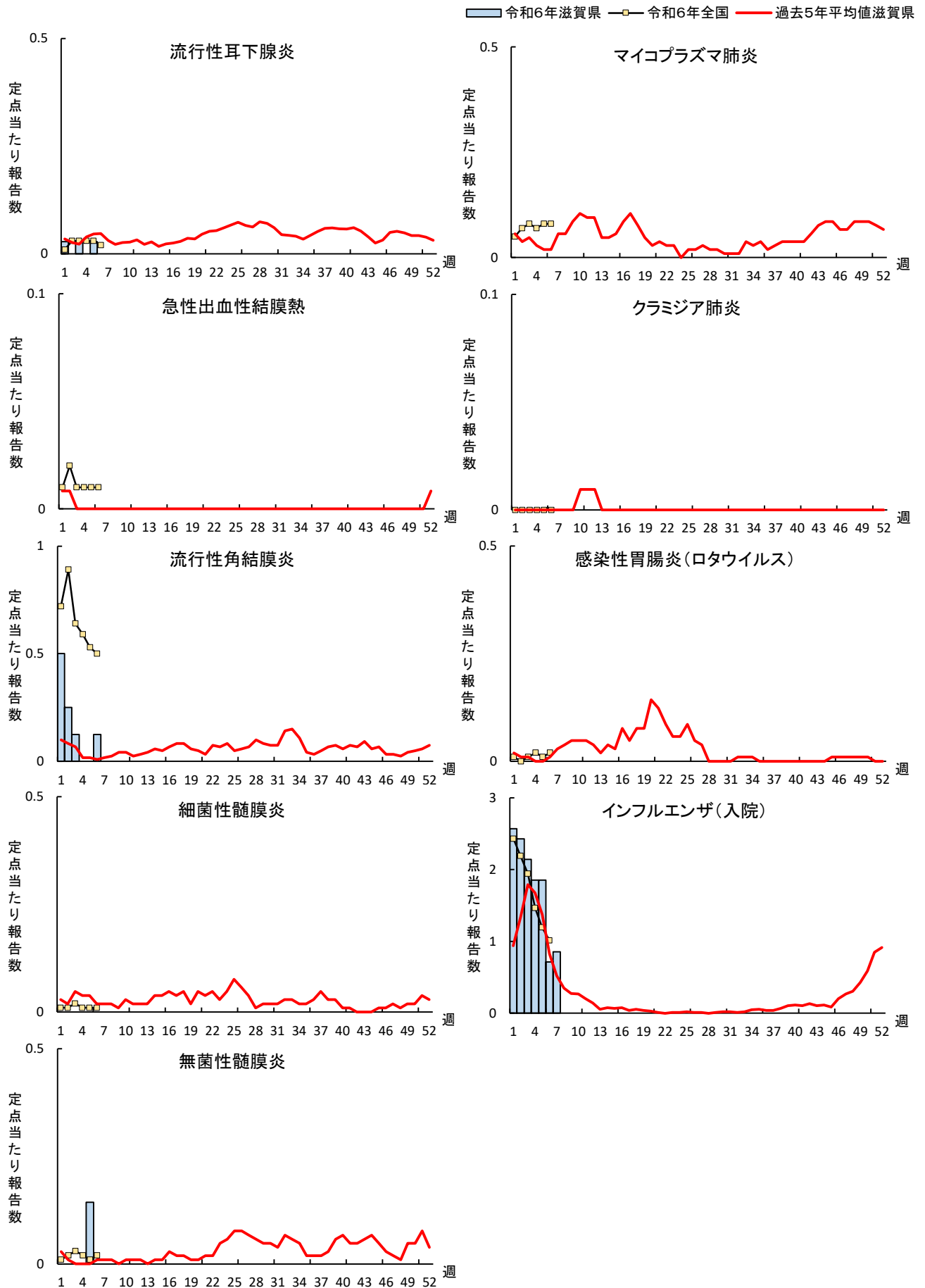
基幹定点 (7医療機関)	総数	0歳	1～4歳	5～9歳	10～14歳	15～19歳	20～24歳	25～29歳	30～34歳	35～39歳	40～44歳	45～49歳	50～54歳	55～59歳	60～64歳	65～69歳	70歳～
細菌性髄膜炎	-	-	-	-	-	-	-	-	-	-	-	-	-	-	-	-	-
無菌性髄膜炎	-	-	-	-	-	-	-	-	-	-	-	-	-	-	-	-	-
マイコプラズマ肺炎	-	-	-	-	-	-	-	-	-	-	-	-	-	-	-	-	-
クラミジア肺炎 (オウム病は除く)	-	-	-	-	-	-	-	-	-	-	-	-	-	-	-	-	-
感染性胃腸炎 (ロタウイルス)	-	-	-	-	-	-	-	-	-	-	-	-	-	-	-	-	-
インフルエンザ入院	6	-	-	2	-	-	-	-	-	-	-	-	-	-	-	1	3

「-」: 報告なし

### 5-1. 定点把握疾患（五類感染症）の発生動向（全国は前週まで掲載）



## 5-2. 定点把握疾患（五類感染症）の発生動向（全国は前週まで掲載）



6. 全数把握疾患 詳細情報（今週報告例）<sup>v</sup>

類型	疾患	診断週	保健所	年齢	性別	病型等	推定感染地	病原体等
二類	結核	07	大津市	70歳代	男	肺結核	県内	-
五類	アメーバ赤痢	07	彦根	60歳代	男	腸管アメーバ症	-	-
	劇症型溶血性レンサ球菌感染症	07	大津市	80歳代	男	-	県内	A群
	侵襲性肺炎球菌感染症	07	大津市	50歳代	女	-	県内	ワクチン接種歴不明
	侵襲性肺炎球菌感染症	07	草津	70歳代	女	-	-	ワクチン接種歴不明
	梅毒	06	草津	40歳代	男	早期顕症梅毒Ⅰ期	-	-

v. 感染症発生動向調査事業において、一～四類および五類感染症の全数報告対象の感染症が、診断した医師から最寄りの保健所へ届出されています。

## 今週の注目すべき感染症

## ■ インフルエンザ

(1) インフルエンザに関する報道発表資料 2023/2024 シーズン(厚生労働省)

[https://www.mhlw.go.jp/stf/seisakunitsuite/bunya/kenkou\\_iryuu/kenkou/kekaku-kansenshou01/houdou\\_00014.html](https://www.mhlw.go.jp/stf/seisakunitsuite/bunya/kenkou_iryuu/kenkou/kekaku-kansenshou01/houdou_00014.html)

(2) インフルエンザ Q&A(厚生労働省)

<https://www.mhlw.go.jp/bunya/kenkou/kekaku-kansenshou01/qa.html>

(3) インフルエンザとは(国立感染症研究所)

<https://www.niid.go.jp/niid/ja/kansenohanashi/219-about-flu.html>

## ■ 咽頭結膜熱

(1) 咽頭結膜熱について(厚生労働省)

<https://www.mhlw.go.jp/bunya/kenkou/kekaku-kansenshou17/01.html>

(2) 咽頭結膜熱とは(国立感染症研究所)

<https://www.niid.go.jp/niid/ja/kansenohanashi/323-pcf-intro.html>

## ■ 梅毒

(1) 梅毒に関する Q&A(厚生労働省)

[https://www.mhlw.go.jp/stf/seisakunitsuite/bunya/kenkou\\_iryuu/syphilis\\_qa.html](https://www.mhlw.go.jp/stf/seisakunitsuite/bunya/kenkou_iryuu/syphilis_qa.html)

(2) 梅毒とは(国立感染症研究所)

<https://www.niid.go.jp/niid/ja/diseases/ha/syphilis/392-encyclopedia/465-syphilis-info.html>

## ■ 新型コロナウイルス感染症

(1) 新型コロナウイルス感染症の国内発生状況等について(厚生労働省)

<https://www.mhlw.go.jp/stf/covid-19/kokunainohasseijoukyou.html>

(2) 新型コロナウイルス感染症に関する滋賀県の状況について(滋賀県)

<https://www.pref.shiga.lg.jp/ippan/kenkouiryuhukushi/yakuji/309252.html>

7. 全数把握疾患の累積患者報告数 保健所別（令和6年）<sup>vi, vii</sup>

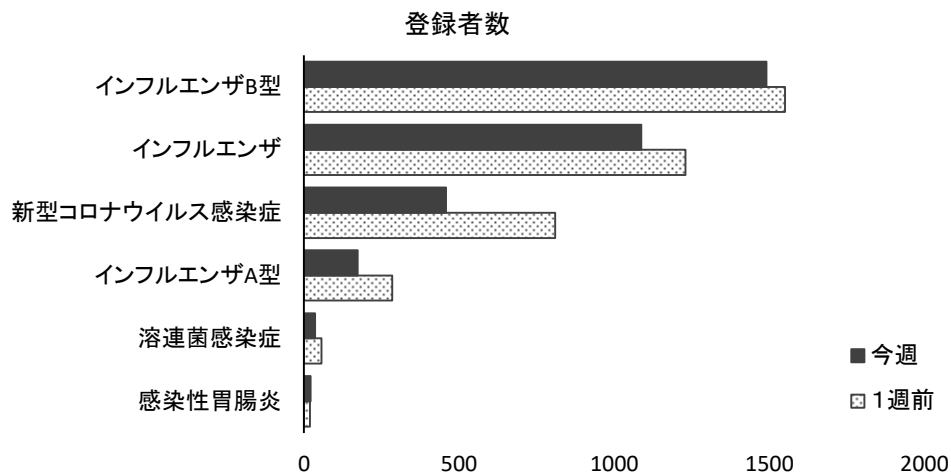
疾患	滋賀県			保健所別累積報告数							全国	昨年累積報告数	
	例年より多い	例年より非常に多い	累積報告数	大津市	草津	甲賀	東近江	彦根	長浜	高島	(前週)	滋賀県	全国
二類 結核			12	7	3	2	0	0	0	0	1394	124	14694
			0.85	2.03	0.85	1.42	0.00	0.00	0.00	0.00	1.12	8.80	11.76
三類 腸管出血性大腸菌感染症	○		3	0	1	0	0	0	2	0	129	38	3811
			0.21	0.00	0.28	0.00	0.00	0.00	1.36	0.00	0.36	2.70	3.05
四類 E型肝炎	○	○	1	0	0	0	0	0	0	1	68	1	552
			0.07	0.00	0.00	0.00	0.00	0.00	0.00	2.25	0.36	0.07	0.44
Dengue熱	○	○	1	0	0	0	0	1	0	0	17	0	175
			0.07	0.00	0.00	0.00	0.00	0.65	0.00	0.00	0.36	0.00	0.14
レジオネラ症			2	0	0	1	1	0	0	0	196	32	2271
			0.14	0.00	0.00	0.71	0.45	0.00	0.00	0.00	0.16	2.27	1.82
五類 アメーバ赤痢	○		2	0	1	0	0	1	0	0	47	8	485
			0.14	0.00	0.28	0.00	0.00	0.65	0.00	0.00	0.04	0.57	0.39
劇症型溶血性レンサ球菌感染症			1	1	0	0	0	0	0	0	290	14	941
			0.07	0.29	0.00	0.00	0.00	0.00	0.00	0.00	0.23	0.99	0.75
後天性免疫不全症候群(HIV感染症を含む)	○		1	0	0	0	1	0	0	0	107	3	943
			0.07	0.00	0.00	0.00	0.45	0.00	0.00	0.00	0.09	0.21	0.75
侵襲性肺炎球菌感染症	○		4	1	2	0	0	0	1	0	361	27	1959
			0.28	0.29	0.57	0.00	0.00	0.00	0.68	0.00	0.29	1.92	1.57
水痘(入院例)	○		1	0	1	0	0	0	0	0	37	9	400
			0.07	0.00	0.28	0.00	0.00	0.00	0.00	0.00	0.03	0.64	0.32
梅毒	○		6	0	3	0	2	0	1	0	1221	78	14906
			0.43	0.00	0.85	0.00	0.89	0.00	0.68	0.00	0.98	5.54	11.93
百日咳			1	1	0	0	0	0	0	0	56	15	1009
			0.07	0.29	0.00	0.00	0.00	0.00	0.00	0.00	0.05	1.06	0.81

- vi. 今年第1週以降に診断された感染症の累積報告数を全国、滋賀県および保健所別に示しています。上段に「今年累積報告数」、下段に「人口10万人当たりの累積報告数」を示しています。
- vii. 今年と過去5年の同時期の累積報告数の「平均値」より多い場合に「例年より多い」、または「平均値+2×標準偏差(SD)」より多い場合に「例年より非常に多い」と評価してそれぞれ「○」で標記



### 【参考】今週の学校欠席者情報収集システム（保育園サーベイランス含む）概況（滋賀県）

滋賀県では、園および学校等により、感染症による欠席者等の情報を学校等欠席者・感染症情報収集システム([https://scl11.953862.net/schoolkoukai/view\\_all.php](https://scl11.953862.net/schoolkoukai/view_all.php))へ毎日入力いただいています。入力いただいたデータを、本感染症週報と同期間について、集計して掲載しています。



図：学校欠席者情報収集システム（保育園サーベイランス含む）において登録数の多い疾患

### 【全国情報】国立感染症研究所 感染症疫学センターHPに掲載されています。

感染症発生動向調査 週報 (IDWR)

<https://www.niid.go.jp/niid/ja/idwr.html>

病原微生物検出情報 (IASR)

<https://www.niid.go.jp/niid/ja/iasr.html>

インフルエンザ様疾患発生報告 (学校欠席者数)

<https://www.niid.go.jp/niid/ja/flu-flulike.html>

### 【届出対象疾患】厚生労働省 HPに掲載されています。

感染症法に基づく医師の届出のお願い

[https://www.mhlw.go.jp/stf/seisakunitsuite/bunya/kenkou\\_iryuu/kenkou/kekaku-kansenshou/kekaku-kansenshou11/01.html](https://www.mhlw.go.jp/stf/seisakunitsuite/bunya/kenkou_iryuu/kenkou/kekaku-kansenshou/kekaku-kansenshou11/01.html)

滋賀県感染症発生動向調査週報は、感染症法に基づいて県内の医師、定点医療機関および県内各保健所より報告されたデータを用いて、滋賀県衛生科学センター健康科学情報係において作成しています。

本情報は滋賀県感染症情報センターホームページに掲載しております。

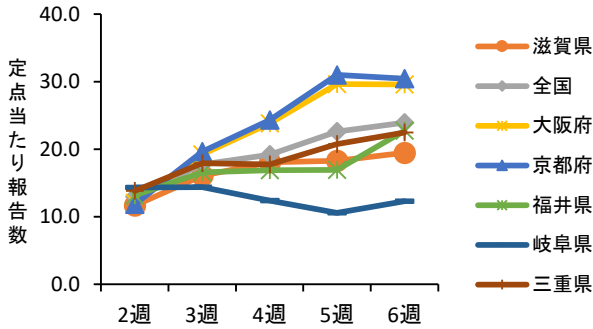
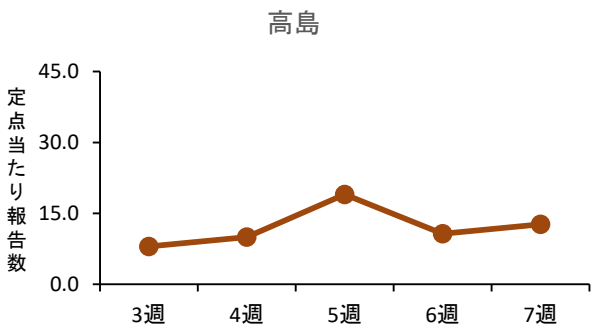
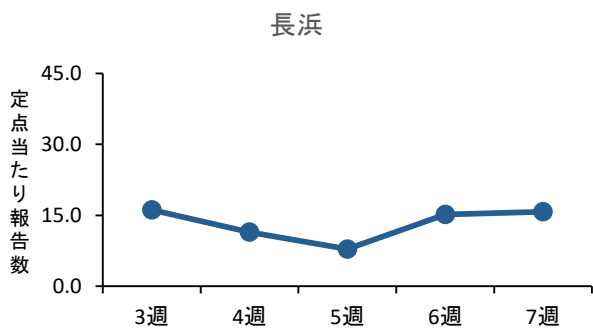
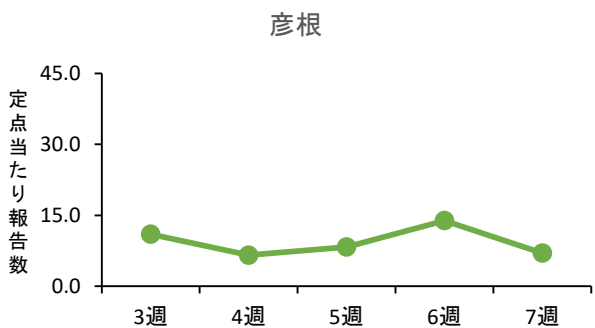
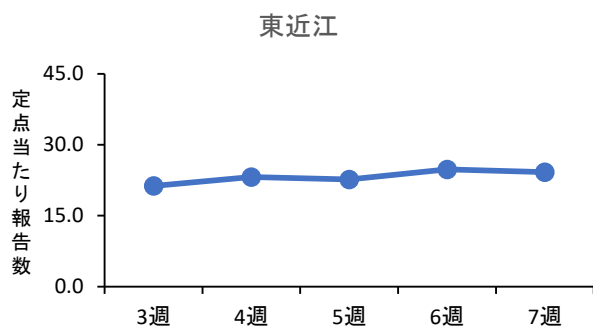
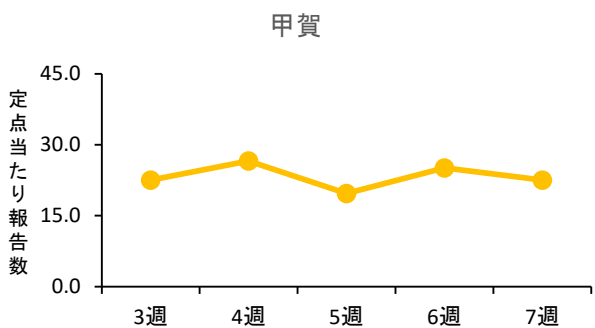
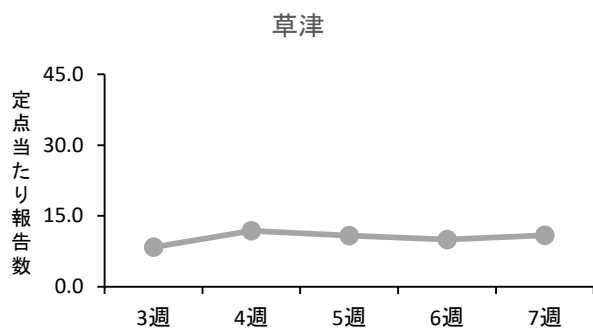
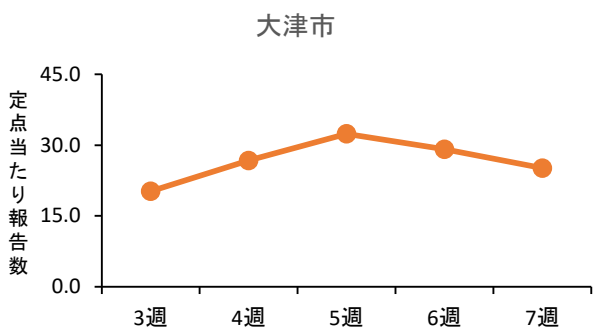
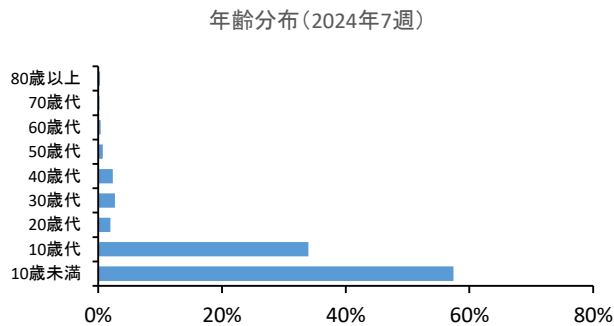
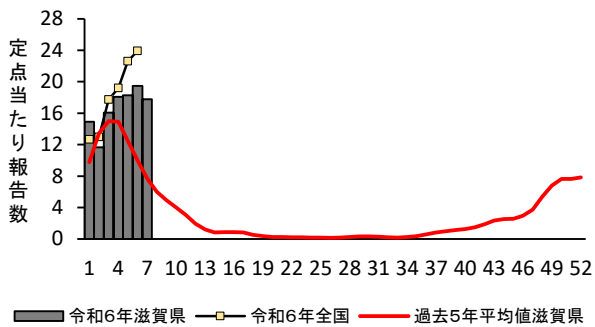
滋賀県感染症情報センターHP:

<https://www.pref.shiga.lg.jp/eiseikagaku/kansensyou/>



イラストは滋賀県健康づくりキャラクター「しがのハグ&クミ」

# 滋賀県 インフルエンザ感染動向 令和6年第7週



滋賀県感染症発生動向調査 感染症週報

令和6年 第7週 (2/12~2/18) 【COVID-19 情報】

令和6(2024)年 2月 22日発行 滋賀県感染症情報センター

1. コメント

- ・滋賀県の定点あたりの報告数は8.38で、前週(11.12)と比べて減少しました。
- ・年代別では10歳未満、10歳代で減少傾向が見られます。70歳代以上では前週より減少しているものの多く報告されています。他の年代は低い水準で推移しています。
- ・保健所別では増加傾向が見られる保健所圏域はありません。

2. COVID-19の定点当たり報告数(全国は前週)の値

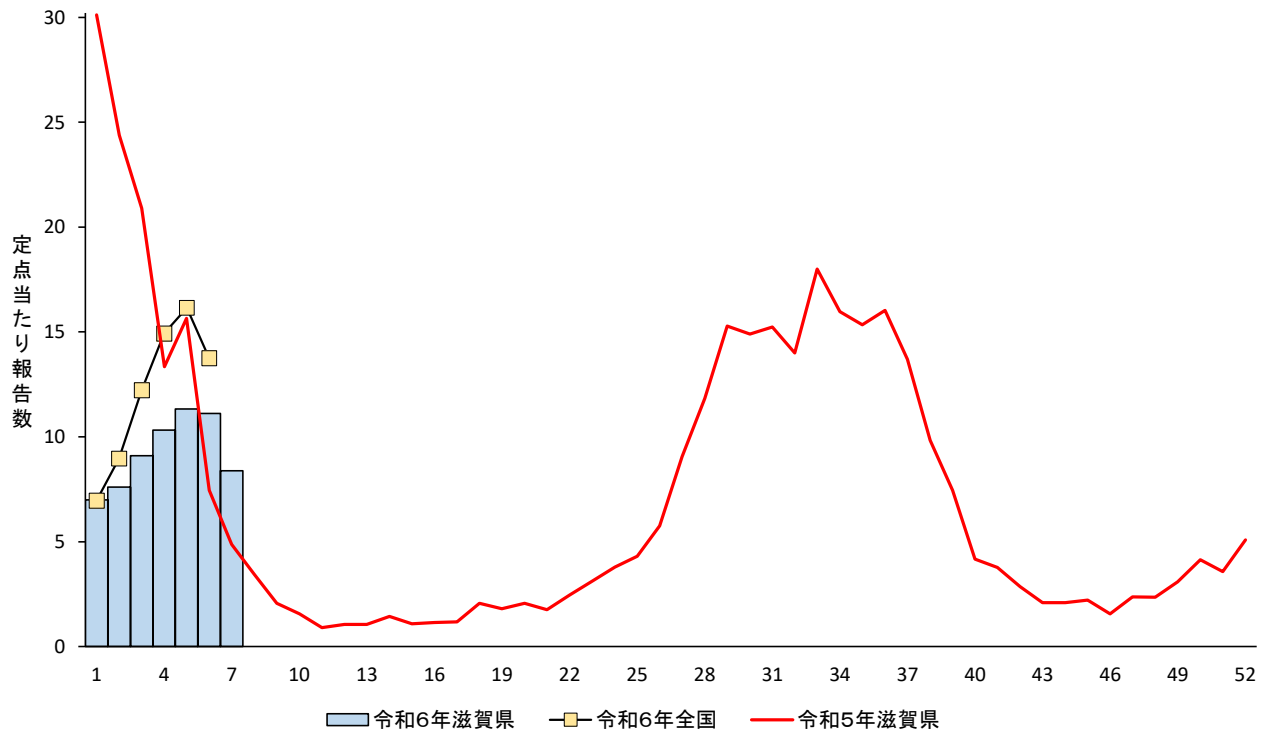
定点当たりの報告数とは、定点医療機関からの1週間の報告数を定点医療機関数で割った値のことで、1医療機関当たりの報告数のことです。(COVID-19の例: 1週間の報告数200 ÷ 60 ≒ 3.33)

定点区分 (定点数)	疾病名	滋賀県			保健所別							全国 (前週)
		2週前	1週前	今週	大津市	草津	甲賀	東近江	彦根	長浜	高島	
COVID-19 (定点数:60)	COVID-19	11.33	11.12	8.38	8.62	8.38	7.00	9.90	8.71	7.14	7.67	13.75
基幹 (定点数:7)	COVID-19入院	4.71	12.00	8.86	10.00	21.00	3.00	3.00	11.00	8.00	6.00	6.76

3. COVID-19の年齢階級別報告数(滋賀県、今週)

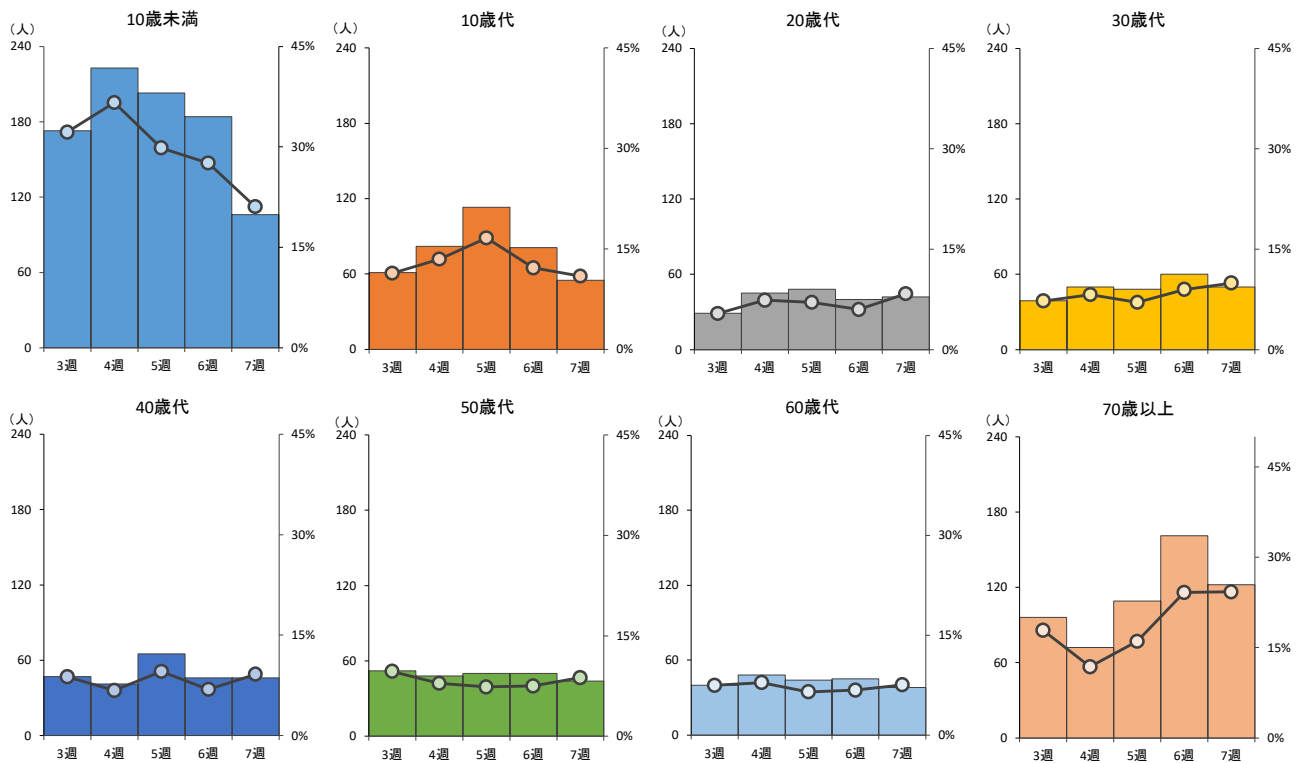
COVID-19定点	総数	~5ヶ月	~11ヶ月	1歳	2歳	3歳	4歳	5歳	6歳	7歳	8歳	9歳	10~14歳	15~19歳	20歳代	30歳代	40歳代	50歳代	60歳代	70歳代	80歳~
COVID-19 (60医療機関)	503	7	11	14	9	7	14	8	12	9	4	11	35	20	42	50	46	44	38	50	72
大津市保健所 (13医療機関)	112	2	-	2	-	2	3	1	1	-	-	-	3	6	14	18	15	12	10	9	14
草津保健所 (13医療機関)	109	-	3	2	1	2	2	5	1	-	1	3	7	6	5	10	8	13	7	15	18
甲賀保健所 (7医療機関)	49	2	1	1	-	-	1	-	3	1	-	2	4	2	4	2	3	3	5	9	6
東近江保健所 (10医療機関)	99	2	5	7	4	3	6	-	5	5	1	3	6	4	4	8	12	8	5	3	8
彦根保健所 (7医療機関)	61	-	-	-	1	-	-	-	-	2	1	-	7	-	8	8	1	3	8	8	14
長浜保健所 (7医療機関)	50	-	1	1	3	-	1	2	2	1	1	3	7	1	3	-	4	5	1	5	9
高島保健所 (3医療機関)	23	1	1	1	-	-	1	-	-	-	-	-	1	1	4	4	3	-	2	1	3
COVID-19入院 (7医療機関)	62	-	-	-	-	-	-	-	-	-	-	-	-	-	-	1	1	2	9	12	37

#### 4. 滋賀県と全国の COVID-19 の発生動向 (全国は前週まで掲載)

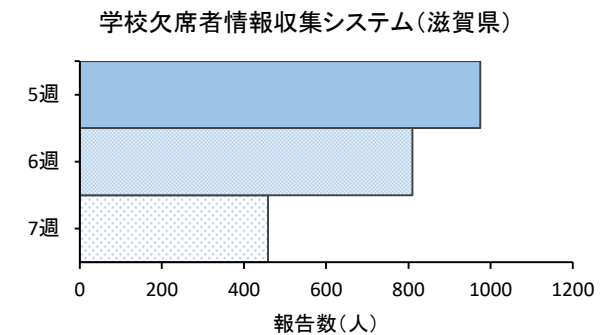
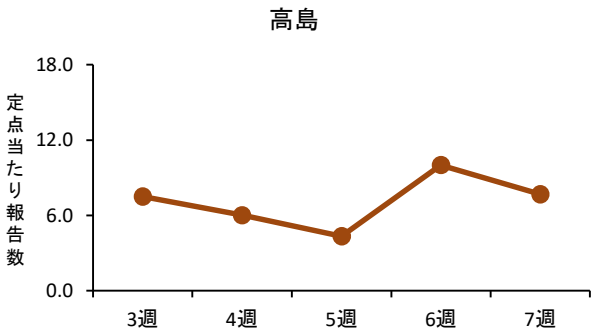
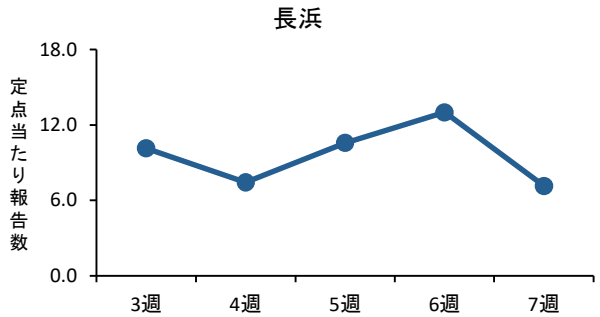
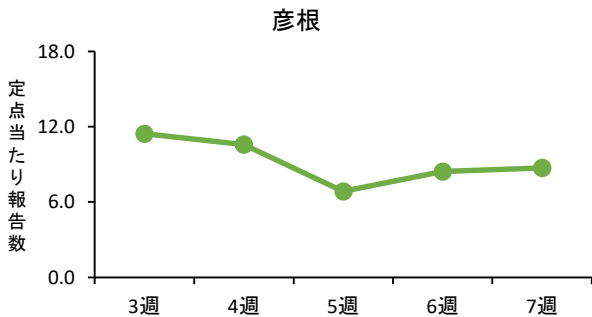
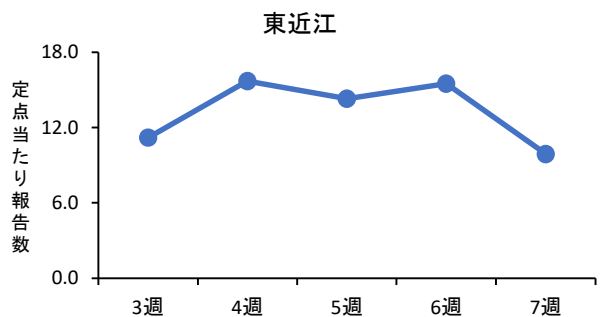
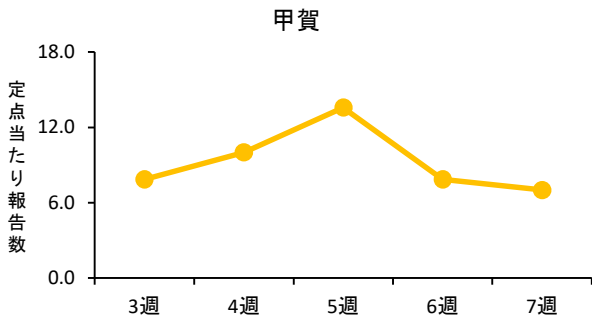
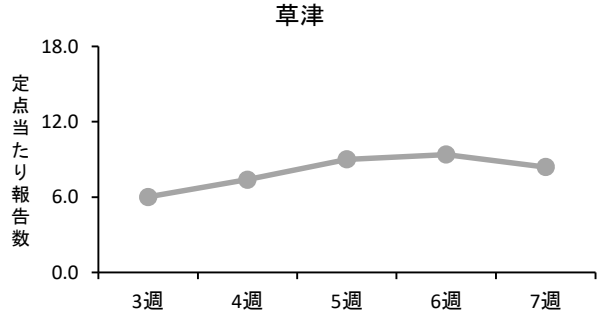
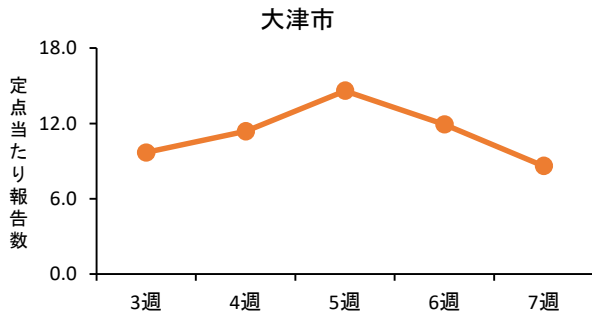
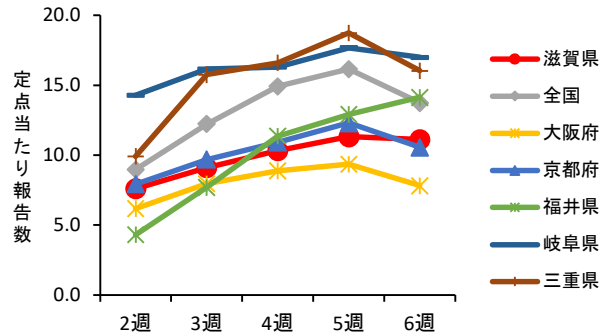
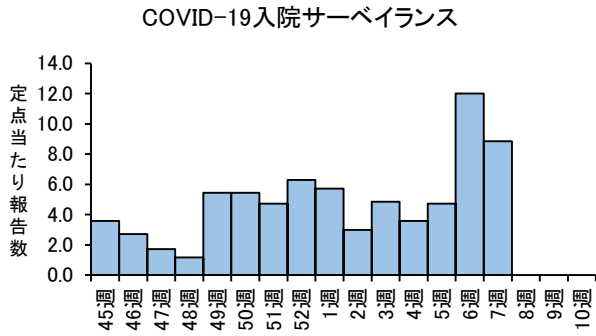


#### 5. COVID-19 の年齢階級別推移 (滋賀県)

棒グラフ (左軸): 報告数 (人)    折れ線グラフ (右軸): 全年齢に占める割合 (%)



## 6. COVID-19の発生動向・保健所別推移等（全国・他府県は前週まで掲載）



### 1) 県内の入院状況

入院者数	うち重症者数
266	3

2/20更新データを掲載しています。  
 新型コロナウイルス感染症の感染症法上の位置づけが5類感染症に変更され、通常の医療提供体制へ段階的に移行していきます。  
 重症：ICUに入室または人工呼吸器・ECMO(体外式模型人工肺)が必要な方

### 2) クラスターの発生状況について

介護関連事業所	障害福祉関連施設	医療機関
1	0	0

2/12～2/18に県で確認したクラスターを掲載しています。  
 保健所への相談、イベントベースサーベイランスでの検査等で、同一施設で5名以上の陽性者が確認された事例をクラスターとして報告しています。

### 3) 検査数

検査数	7,724件
-----	--------

2/12～2/18に県で確認した検査数を掲載しています。

### 4) 県内の外来対応医療機関のひっ迫状況について

県内の状況	14.3%
-------	-------

2/12～2/18までに「ひっ迫している」と報告した医療機関の割合を算出しています。  
 ※医療機関等情報支援システム(G-MIS)により集計

### 5) 救急搬送困難事案

発生件数	0件
------	----

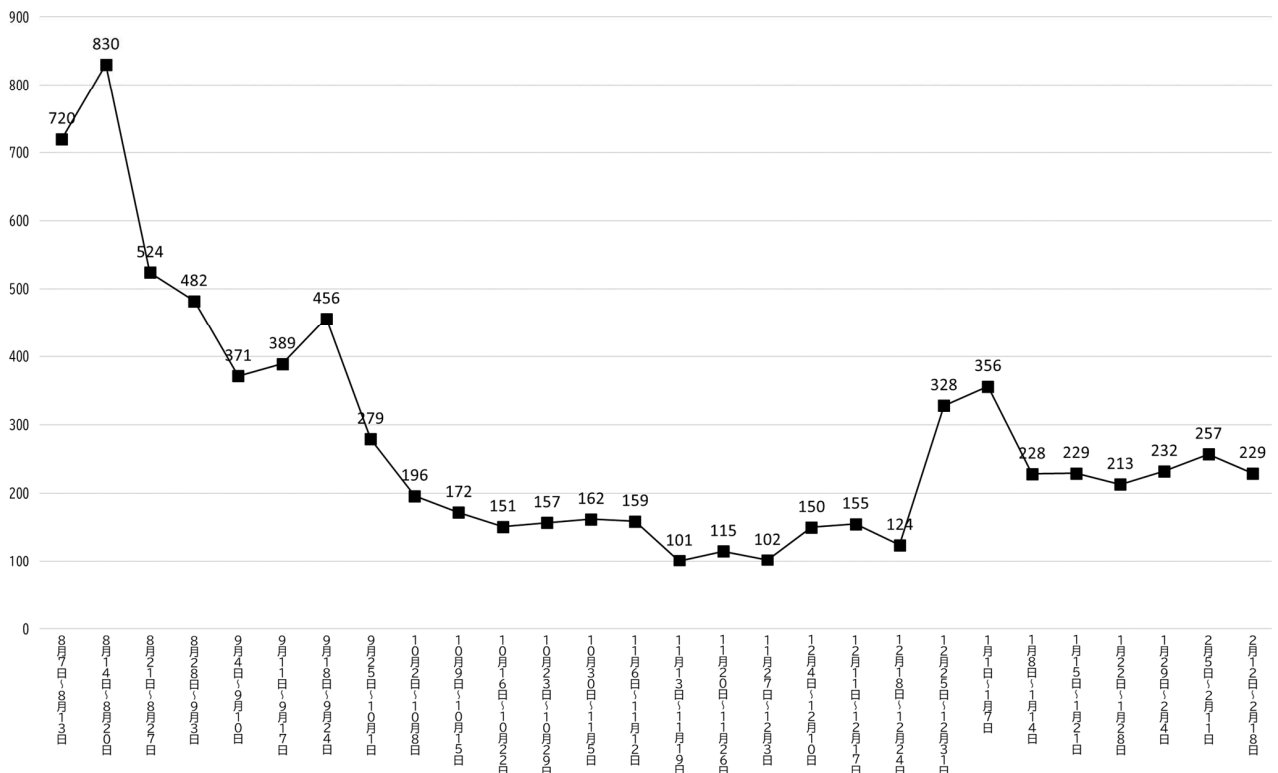
2/12～2/18における大津市消防局からの報告数を掲載しています。

## 相談体制について

相談件数(週計)

■-受診・相談センター

相談件数(件)



- 世界的にはJN.1系統が88.2%(増加傾向)、EG.5系統が5.4%(減少傾向)、BA.2.86系統(JN.1系統を除く)が3.7%(減少傾向)を占めている。(WHO COVID-19 Epidemiological Update Edition 164 published 16 February 2024)
- 全国的にはJN.1系統は増加傾向であり、滋賀県では令和5年11月に初めて検出された。EG.5系統(HK.3系統を含む)およびBA.2.86系統(JN.1系統を除く)は減少傾向である。
- 滋賀県では、令和6年1月時点でBA.2.86系統が全体の37.7%(うち JN.1系統は32.8%、BA.2.86系統(JN.1系統を除く)は4.9%)、XBB系統が全体の37.7%(うち EG.5系統(HK.3系統を含む)は36.1%、その他XBB系統は1.6%)を占めており、主流系統が XBB系統からBA.2.86系統に置き換わりつつある。中でも、JN.1系統が増加傾向(令和5年11月:2.0%、12月:17.2%、令和6年1月:32.8%)であり、今後の動向に注意が必要である。
- 世界中で拡大しているJN.1系統は、EG.5系統(HK.3系統を含む)や先祖株であるBA.2.86系統よりも拡がりやすい可能性があるとして報告された。HK.3系統やBA.2.86系統よりも免疫を逃れる性質は強いが、ワクチンの効果はこれまで流行していたXBB系統と同程度の有効性が期待できるという見解が示されている。また、重症度が高くなる知見はなく、公衆衛生上のリスクは他のオミクロン株と同等とされている。(令和6年1月5日 東京大学医学科学研究所, 令和6年2月16日 国立感染症研究所)

ゲノム解析結果(検体採取日別 月報) (注)グラフの数値は、2月18日時点の暫定値です。

