

## 特集

### ●令和4年(2022年)人口動態統計(確定数)<厚生労働省>

滋賀県の出生数は9,766人で前年より364人減少、出生率(人口千対)は7.1  
死亡数は15,043人で前年より1,369人増加、死亡率(人口千対)は11.0

# 目次

## ■特集

- 令和4年(2022年)人口動態統計(確定数)＜厚生労働省＞  
滋賀県の出生数は9,766人で前年より364人減少、出生率(人口千対)は7.1  
死亡数は15,043人で前年より1,369人増加、死亡率(人口千対)は11.0
- 全国・大津市の消費者物価指数…………… 9
- 国内企業物価指数…………… 10
- 大津市勤労者世帯の家計(二人以上世帯 1世帯当たり1か月間) …… 11
- 全国・滋賀県 鉱工業指数(季節調整済) …… 12
- 滋賀県内金融機関別預金および貸出残高…………… 14
- 滋賀県産業別常用雇用指数、  
産業別常用労働者の労働時間指数(総実労働時間) …… 15
- 滋賀県産業別常用労働者賃金指数(きまって支給する給与)＜名目＞、  
滋賀県内交換所の不渡手形発生高・手形交換高…………… 16
- 滋賀県主要経済指標…………… 17
- 滋賀県の犯罪・交通事故・火災発生状況、全国・滋賀県の人口…………… 18
- 市町別人口と世帯数…………… 19

## ■統計でみる市町のすがた

- 「滋賀の交通 令和4年(2022年)」にみる  
県内市町別交通事故発生状況について…………… 20

凡 例		
0 : 単位未満	— : 該当数字なしまたは皆無	p : 概数値
△ : 負数または減少	… : 不詳または資料なし	r : 改訂値
X : 数値が秘匿されているもの		

## ●滋賀県の最新の人口および主な指数●

人口 ( 10月1日 現在 ) (人)					消費者物価指数 (2020年基準) (大津市) (総合)	鉱工業指数 (2015年基準) (総合)			常用労働者 (2020年基準) (事業所規模30人以上)			
総人口	直前1か月間の動き					指 数	生産	出荷	在庫	常用雇用 指 数	労働時間 指 数	賃 金 指 数
	出生	死 亡	転 入	転 出								
1,406,103	757	1,124	2,814	2,461	9月	9月			8月			
前月との増減	1年間の増減				104.9	105.0	102.6	108.3	102.5	96.1	100.1	
△ 14	△ 3,285				対前月比(%)	0.2	△ 4.3	△ 7.1	△ 2.7	-	-	
					対前年同月比(%)	2.7	△ 3.1	△ 2.6	△ 3.3	4.7	1.6	

※人口は「毎月人口推計」の数値です。人口推計は令和2年国勢調査人口に住民登録の移動数を合算して算出しています(18・19ページ注釈参照)。最新データは、滋賀県ホームページの「滋賀の統計情報」ページを御覧ください。  
⇒URL <https://www.pref.shiga.lg.jp/kensei/tokei/>

※※滋賀県ホームページに「統計だより」を掲載しています。⇒URL <https://www.pref.shiga.lg.jp/kensei/tokei/dayori/>  
紙面の都合上、統計表の一部(全国の指標)はホームページのみの掲載となっています。

**令和4年(2022年)人口動態統計(確定数)＜厚生労働省＞**

滋賀県の出生数は9,766人で前年より364人減少、出生率(人口千対)は7.1  
 死亡数は15,043人で前年より1,369人増加、死亡率(人口千対)は11.0

**■はじめに**

人口動態調査は、我が国の人口動態事象を把握し、人口および厚生労働行政施策の基礎資料を得ることを目的として、「戸籍法」および「死産の届出に関する規程」により届け出られた出生、死亡、婚姻、離婚および死産の全数を集計しています。

厚生労働省から令和4年(2022年)人口動態統計年報(確定数)が公表されましたので、今月号ではその概要を紹介します。調査期間は令和4年(2022年)1月1日から12月31日までです。

**I 主な調査結果**

1. 出生数は9,766人で前年より364人減少、出生率\*<sup>1</sup>は7.1で全国3位(降順)  
 ・合計特殊出生率は1.43で、全国14番目(降順)
2. 死亡数は15,043人で前年より1,369人増加、死亡率\*<sup>1</sup>は11.0で全国3番目(昇順)
3. 自然増減数は△5,277人で前年より1,733人減少、自然増減率\*<sup>1</sup>は△3.8
4. 婚姻件数は5,642組で前年より91組減少、婚姻率\*<sup>1</sup>は4.1で全国7番目(降順)
5. 離婚件数は1,836組で前年より51組減少、離婚率\*<sup>1</sup>は1.34で全国11番目(昇順)

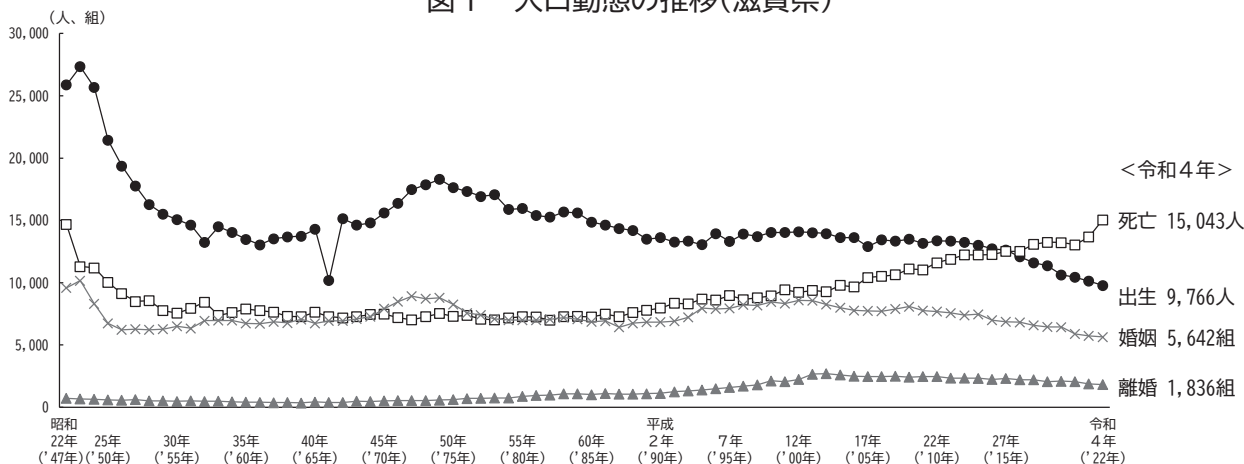
表1 人口動態総覧(滋賀県・全国)

単位 出生、死亡、自然増減(実数)：人  
 死産、周産期死亡(実数)：胎  
 婚姻、離婚(実数)：組

人口動態事象	実数			率* <sup>1</sup>		平均発生間隔		全国 令和4年(2022年)		
	令和4年(2022年)	令和3年(2021年)	対前年増減	令和4年(2022年)	令和3年(2021年)	令和4年(2022年)	令和3年(2021年)	実数	率* <sup>1</sup>	平均発生間隔
出生	9,766	10,130	△364	7.1	7.4	53分49秒	51分53秒	770,759	6.3	41秒
死亡	15,043	13,674	1,369	11.0	9.9	34分56秒	38分26秒	1,569,050	12.9	20秒
乳児死亡	18	16	2	1.8	1.6	20日6時間	22日19時間	1,356	1.8	6時間27分
自然増減	△5,277	△3,544	△1,733	△3.8	△2.6	…	…	△798,291	△6.5	…
死産	188	173	15	18.9	16.8	1日22時間	2日2時間	15,179	19.3	34分38秒
自然死産	98	84	14	9.8	8.2	3日17時間	4日8時間	7,391	9.4	1時間11分
人工死産	90	89	1	9.0	8.6	4日1時間	4日2時間	7,788	9.9	1時間7分
周産期死亡	22	17	5	2.2	1.7	16日14時間	21日11時間	2,527	3.3	3時間28分
婚姻	5,642	5,733	△91	4.1	4.2	1時間33分	1時間31分	504,930	4.1	1分2秒
離婚	1,836	1,887	△51	1.34	1.37	4時間46分	4時間38分	179,099	1.47	2分56秒
合計特殊出生率	…	…	…	1.43	1.46	…	…	…	1.26	…

\*1 出生・死亡・自然増減・婚姻・離婚率は人口千対(=各人口動態事象の実数/人口×1,000)。  
 乳児死亡率は出生千対。死産率は出産(出生+死産)千対。

図1 人口動態の推移(滋賀県)



II 調査結果の概要

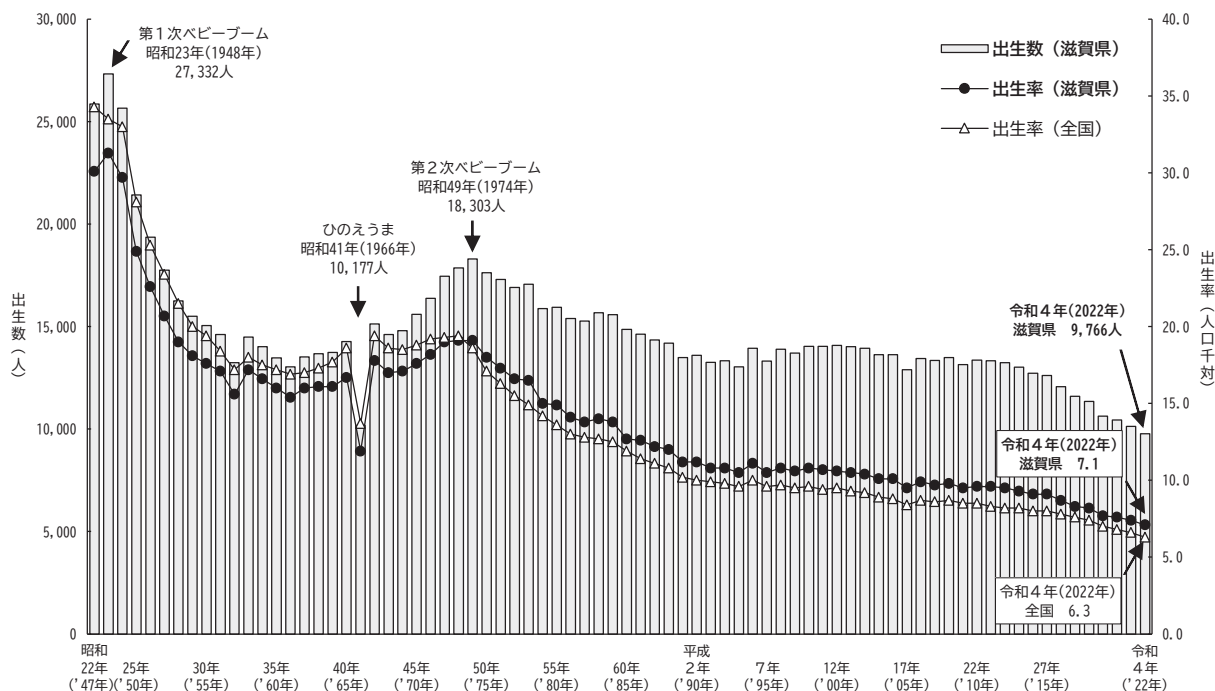
1. 出生

(1) 出生数・出生率 ～出生数は9,766人、出生率は7.1～

令和4年(2022年)の滋賀県の出生数は9,766人で、前年の10,130人より364人減少しました。出生率(人口千対)は7.1で、前年と比較すると0.3ポイント低下しています。

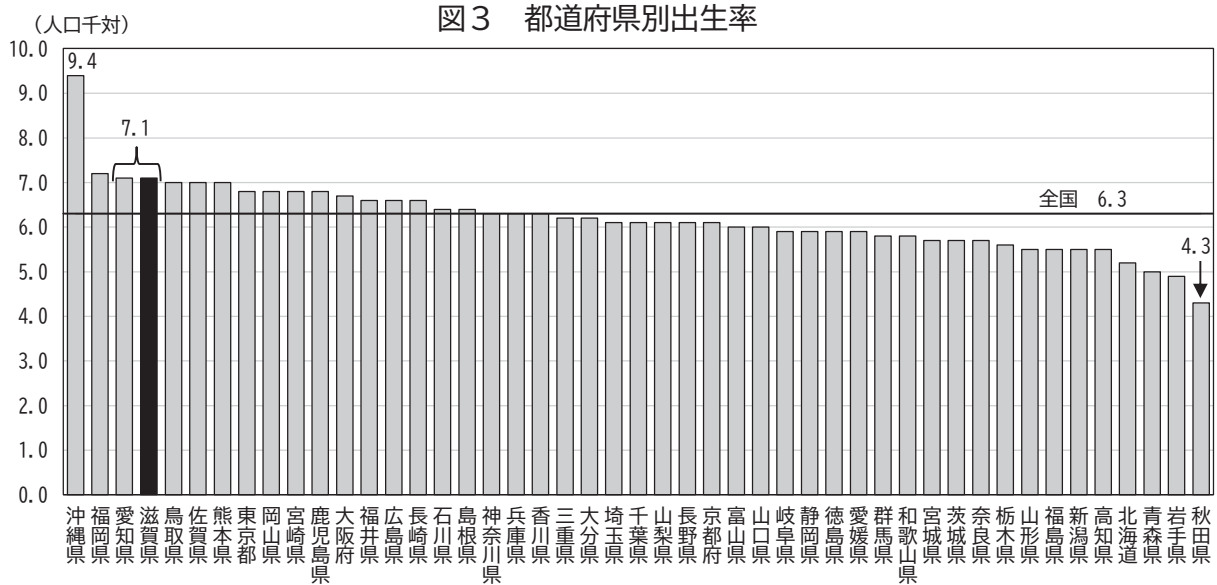
図2は、第2次世界大戦後の出生数および出生率(人口千対)を時系列で表した図です。出生数の推移をみると、第1次ベビーブーム(昭和23年(1948年)頃)や、第2次ベビーブーム(同49年(1974年)頃)など、昭和年代は比較的是っきりとした波形になっています。平成に入って以降は、およそ1万3～4千人台で推移し、平坦に近い波形となっていました。近年は減少傾向が続き、令和元年(2019年)からは、1万1千人を割り込んでいます。出生率の推移をみると、昭和48年(1973年)までは滋賀県が全国を下回っていましたが、昭和49年(1974年)からは逆転しています。全国の令和4年(2022年)の出生数は770,759人で、明治32年の調査開始以来最少となりました。(図2)

図2 出生数および出生率の年次推移(滋賀県・全国)



全国の令和4年(2022年)の出生率は6.3で、前年と比較すると0.3ポイントの低下となりました。

都道府県別にみると、降順で滋賀県は、沖縄県(9.4)、福岡県(7.2)に次いで愛知県と同率の全国3位となっています。一方、最も出生率が低いのは秋田県で4.3となっています。(図2)(図3)



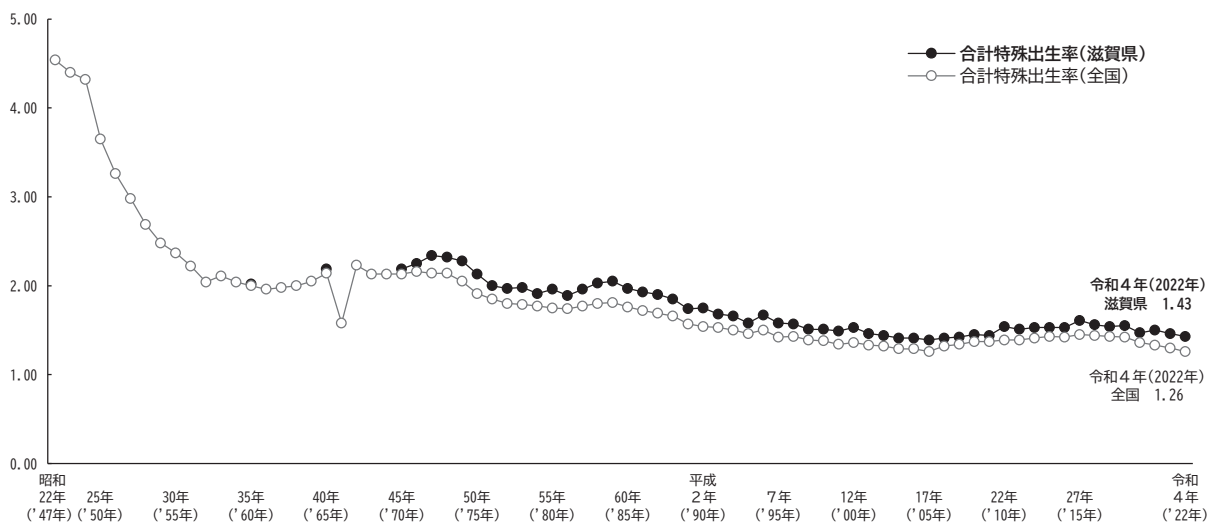
(2) 合計特殊出生率 ～合計特殊出生率は1.43で、全国14番目(降順)～

合計特殊出生率とは「15歳から49歳までの女性の年齢別出生率を合計したもの」で、1人の女性とその年齢別出生率で一生の間に生むとしたときの子どもの数に相当するものです。

令和4年(2022年)の滋賀県の合計特殊出生率は1.43で、前年と比較すると0.03ポイント低下しました。また、全国14番目(降順)となっています。

昭和45年(1970年)から第2次ベビーブームを含め、ほぼ2.00台で推移していましたが、昭和52年(1977年)に2.00を下回り、以降低下傾向をたどってきました。近年は下げ止まりの傾向が見られ、平成11年(1999年)に初めて1.50を割り込んで以降、おおよそ1.40台～1.50台で推移しています。(図4)(図5)

図4 合計特殊出生率の年次推移(滋賀県・全国)

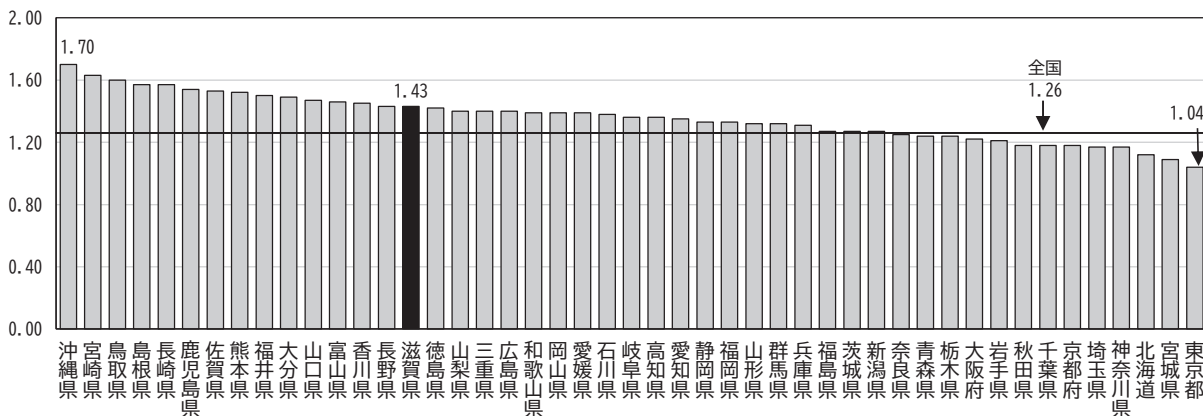


※ 滋賀県の合計特殊出生率は、昭和35年(1960年)、昭和40年(1965年)および昭和45年(1970年)以降の公表となっています。

全国の令和4年(2022年)の合計特殊出生率は1.26で、前年と比較すると0.04ポイントの低下となりました。

都道府県別にみると、沖縄県(1.70)、宮崎県(1.63)、鳥取県(1.60)、島根県・長崎県(1.57)等、九州・沖縄地域を中心に高く、東京都(1.04)、宮城県(1.09)、北海道(1.12)、埼玉県・神奈川県(1.17)等、大都市を含む地域やその周辺の県で低くなる傾向が続いています。(図4)(図5)

図5 都道府県別合計特殊出生率



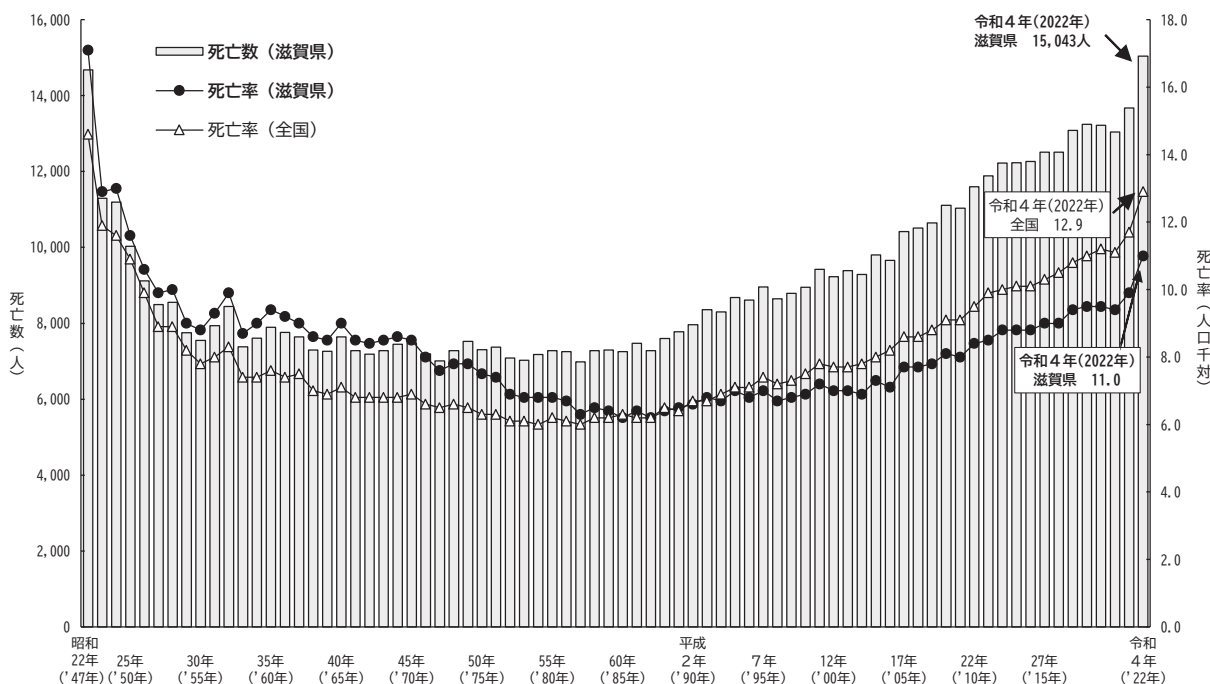
## 2. 死亡

### (1) 死亡数・死亡率 ~死亡数は15,043人、死亡率は11.0~

令和4年(2022年)の滋賀県の死亡数は15,043人で、前年の13,674人より1,369人増加しました。昭和29年(1954年)以降はほぼ7千人台で推移していましたが、昭和の終わり頃から増加傾向となっています。死亡率(人口千対)は11.0で、前年と比較すると1.1ポイント増加しました。

全国の令和4年(2022年)の死亡数は1,569,050人で、前年の1,439,856人より129,194人増加しています。死亡率の推移を滋賀県と全国で比較すると、昭和59年(1984年)までは滋賀県が上回っていましたが、昭和60年(1985年)以降はおおむね全国が上回っており、近年、滋賀県と全国との死亡率の差が拡大傾向にあります。(図6)

図6 死亡数および死亡率の年次推移(滋賀県・全国)

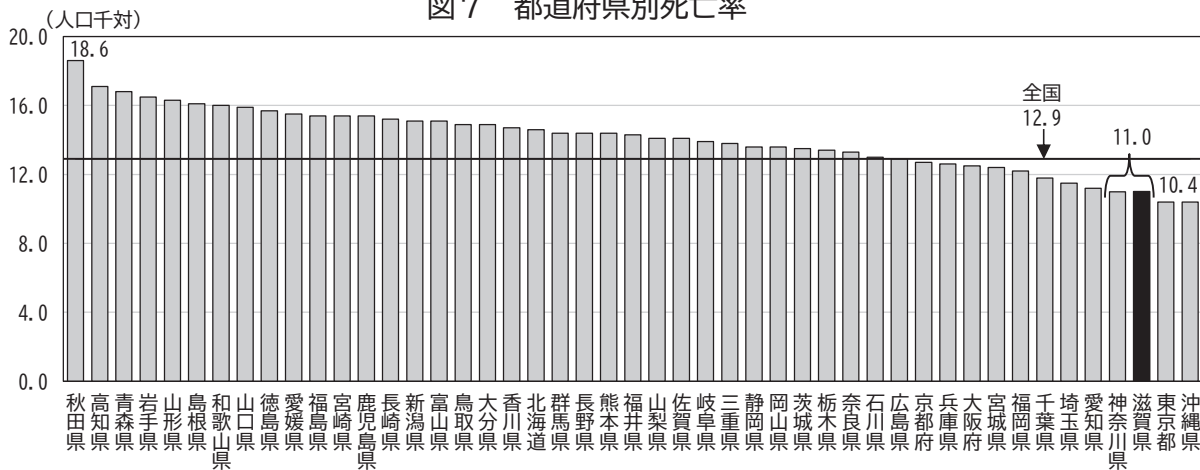


全国の令和4年(2022年)の死亡率は12.9で、前年と比較すると1.2ポイントの増加となりました。

都道府県別にみると、降順では秋田県(18.6)が最も高く、次いで高知県(17.1)、青森県(16.8)などとなっています。一方、最も死亡率が低いのは東京都および沖縄県で10.4となっており、次いで神奈川県および滋賀県(11.0)、愛知県(11.2)などとなっています。

(図6)(図7)

図7 都道府県別死亡率



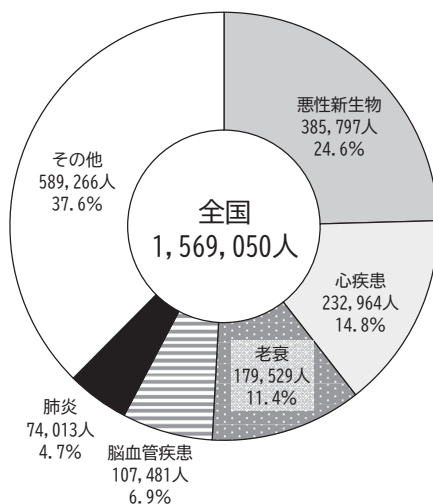
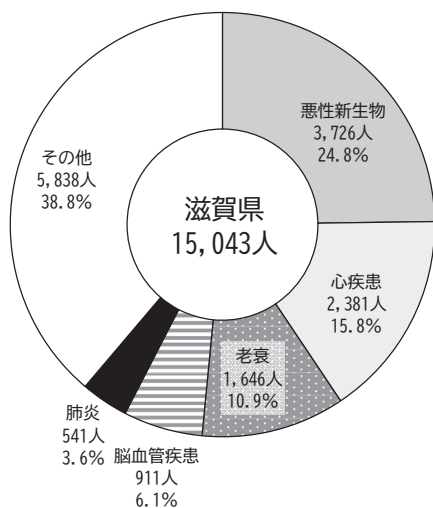
(2)死因 ~死因の第1位は「悪性新生物」<腫瘍>~

令和4年(2022年)の滋賀県の死亡数・死亡率を死因別にみると、第1位は悪性新生物で死亡数が3,726人、死亡率は271.4で、令和4年(2022年)中の全死亡者に占める割合は24.8%となりました。第2位は心疾患で2,381人、死亡率は173.4で、同割合は15.8%、第3位は老衰で、死亡数は1,646人、死亡率が119.9で、同割合は10.9%、第4位は脳血管疾患で911人、死亡率は66.4で、同割合は6.1%、第5位は肺炎で、死亡数は541人、死亡率が39.4で、同割合は3.6%となりました。(図8)(表2)

一方、令和4年(2022年)の全国の死亡数・死亡率を死因別にみると、第1位は悪性新生物で死亡数が385,797人、死亡率は316.1で、令和4年(2022年)中の全死亡者に占める割合は24.6%となりました。第2位は心疾患で232,964人、死亡率は190.9で、同割合は14.8%、第3位は老衰で、死亡数は179,529人、死亡率が147.1で、同割合は11.4%、第4位は脳血管疾患で107,481人、死亡率は88.1で、同割合は6.9%、第5位は肺炎で、死亡数は74,013人、死亡率が60.7で、同割合は4.7%となりました。(図9)(表2)

図8 主な死因別死亡数の割合(滋賀県)

図9 主な死因別死亡数の割合(全国)



主な死因別の死亡率を都道府県別にみると、それぞれの死因で死亡率が最も高かったのは、悪性新生物と脳血管疾患では秋田県、心疾患と肺炎では山口県、老衰では山形県となりました。(表2)

表2 主な死因別死亡率(人口十万対)

悪性新生物			心疾患 (高血圧症を除く)			老衰			脳血管疾患			肺炎		
	死亡率	順位		死亡率	順位		死亡率	順位		死亡率	順位		死亡率	順位
全国	316.1		全国	190.9		全国	147.1		全国	88.1		全国	60.7	
秋田県	460.0	1	山口県	272.4	1	山形県	237.5	1	秋田県	169.9	1	山口県	107.8	1
青森県	421.6	2	愛媛県	266.4	2	和歌山県	219.6	2	岩手県	165.2	2	高知県	105.4	2
北海道	399.0	3	高知県	259.6	3	三重県	215.8	3	山形県	133.4	3	徳島県	99.3	3
島根県	389.8	4	宮崎県	257.3	4	静岡県	213.9	4	福島県	130.2	4	青森県	98.0	4
高知県	388.5	5	岩手県	255.2	5	秋田県	212.1	5	新潟県	129.0	5	宮崎県	96.2	5
			滋賀県	173.4	42									
愛知県	284.1	43	神奈川県	166.7	43	滋賀県	119.9	43	大阪府	70.0	43	東京都	44.8	43
神奈川県	276.4	44	東京都	154.5	44	沖縄県	119.2	44	神奈川県	69.7	44	宮城県	43.2	44
滋賀県	271.4	45	福岡県	144.5	45	埼玉県	118.3	45	愛知県	69.4	45	神奈川県	41.6	45
東京都	258.9	46	沖縄県	138.0	46	大阪府	107.4	46	東京都	66.9	46	滋賀県	39.4	46
沖縄県	239.4	47	愛知県	132.5	47	福岡県	101.1	47	滋賀県	66.4	47	沖縄県	37.3	47

**3. 自然増減**

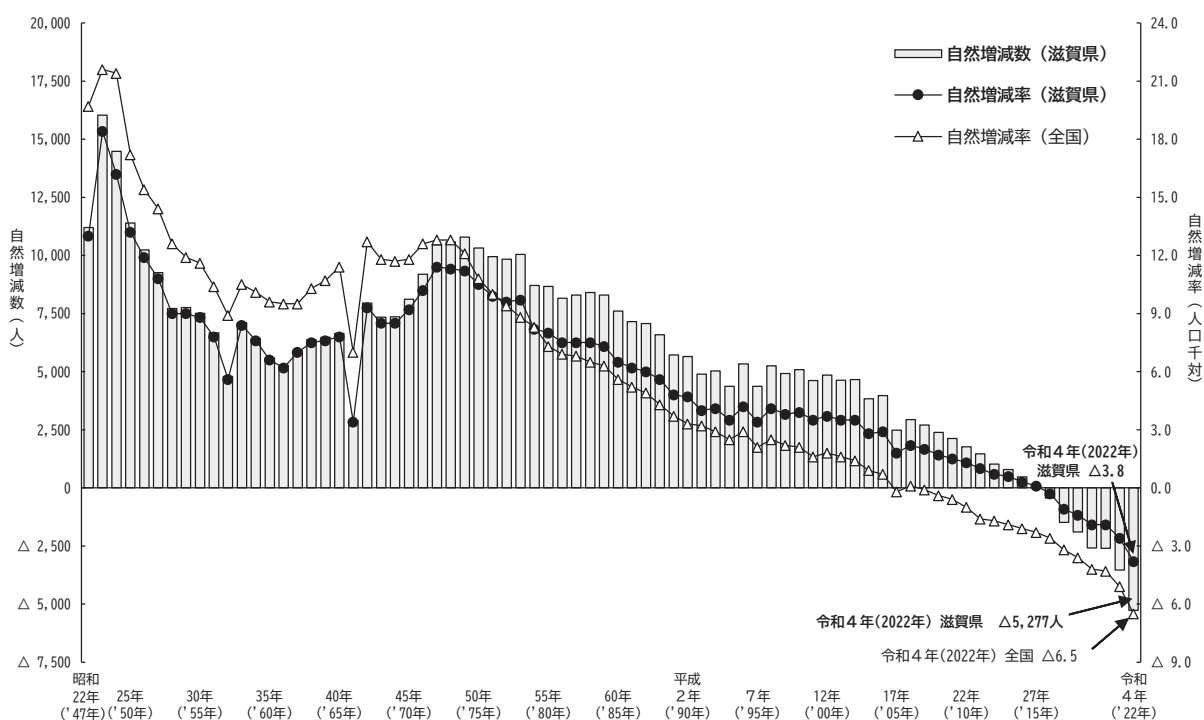
～自然増減数は△5,277人、自然増減率は△3.8～

令和4年(2022年)の滋賀県の自然増減数(出生数と死亡数の差)は5,277人減で、前年の3,544人減より1,733人減少し、自然増減率(人口千対)は△3.8でした。

全国の令和4年(2022年)の自然増減数は798,291人減で、前年の628,234人減より170,057人減少し、自然増減率は△6.5で、前年を1.4ポイント下回り16年連続で低下しました。

これらの推移をみると、出生数、出生率と同様に第2次ベビーブーム(昭和49年(1974年)頃)以降は低下傾向が続いていることがわかります。(図10)

図10 自然増減数および自然増減率の年次推移(滋賀県・全国)





**4. 婚姻**

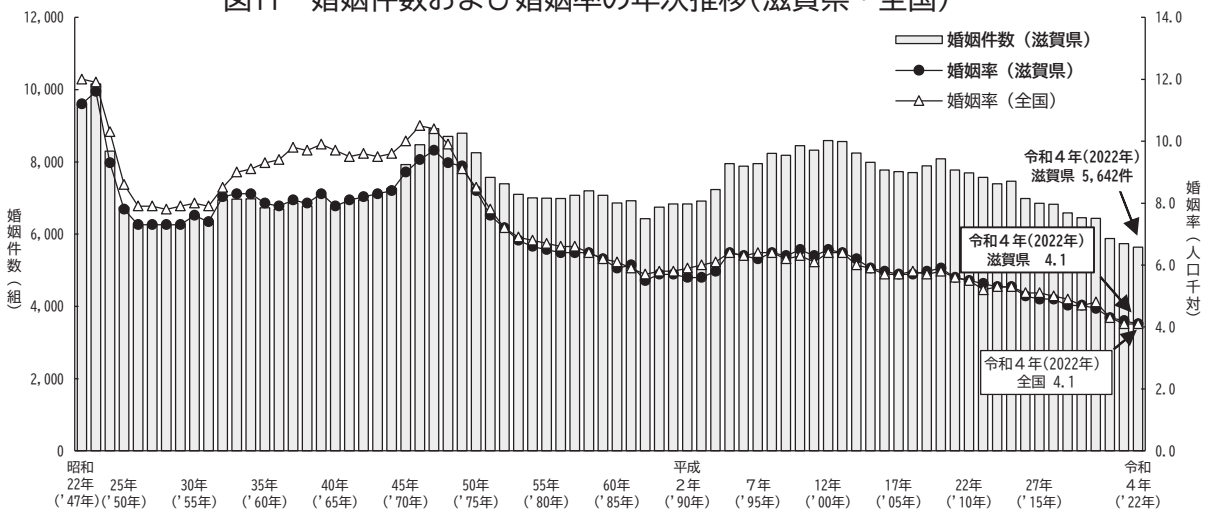
～婚姻件数は5,642組、婚姻率は4.1～

令和4年(2022年)の滋賀県の婚姻件数は5,642組で、前年の5,733組より91組減少し、婚姻率(人口千対)は4.1で、前年を0.1ポイント下回りました。

婚姻件数は昭和40年代後半には8千組を超え、婚姻率も9.0以上で昭和47年(1972年)にピークを迎えました。昭和50年(1975年)以降は件数・率とも低下しましたが、昭和63年(1988年)以降は上昇に転じ、しばらくは上昇傾向で推移しました。その後、平成13年(2001年)を境に低下傾向にあります。

全国の令和4年(2022年)の婚姻件数は504,930組で、前年の501,138組より3,792組増加し、婚姻率は4.1で、前年と同じでした。(図11)

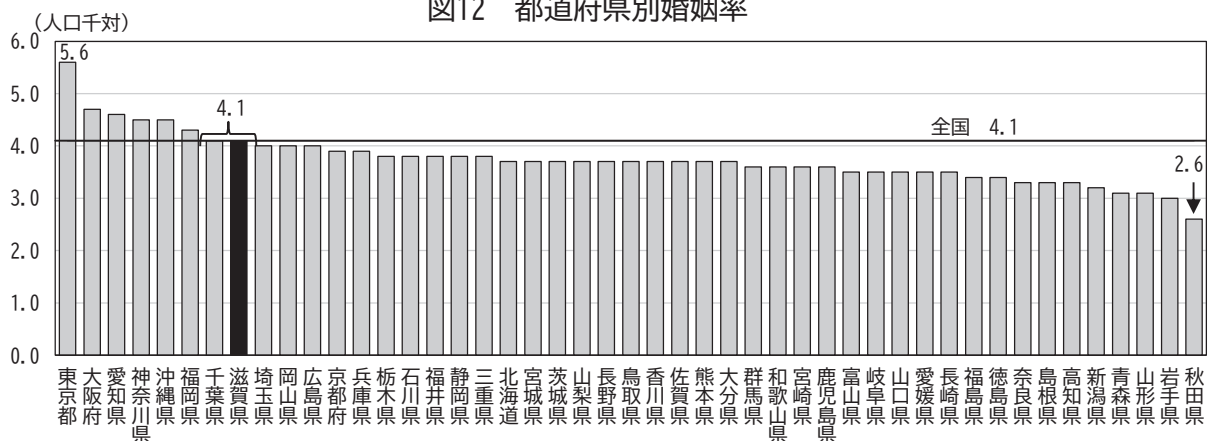
図11 婚姻件数および婚姻率の年次推移(滋賀県・全国)



令和4年(2022年)の婚姻率を都道府県別にみると、東京都(5.6)が最も高く、次いで大阪府(4.7)、愛知県(4.6)などとなり、滋賀県(4.1)は千葉県と並んで全国7位(降順)でした。

一方、秋田県(2.6)が最も低く、次いで岩手県(3.0)、青森県および山形県(3.1)などとなり、大都市や沖縄県で婚姻率が高く、東北地方で低い傾向となりました。(図12)

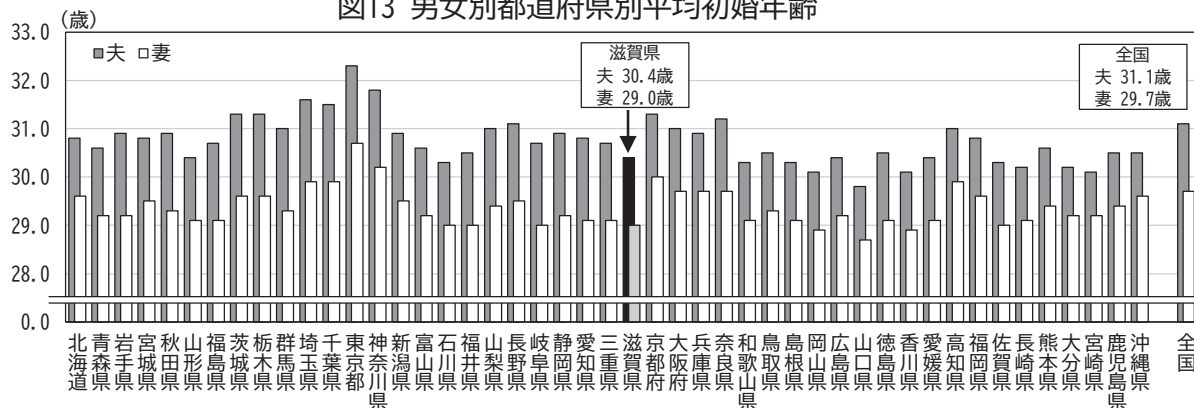
図12 都道府県別婚姻率



滋賀県における令和4年(2022年)の平均初婚年齢をみると、夫が30.4歳、妻が29.0歳となっており、全国の夫31.1歳、妻29.7歳よりもそれぞれ低くなっています。

令和4年(2022年)の平均初婚年齢を都道府県別にみると、平均初婚年齢が最も低いのはどちらも山口県で、夫が29.8歳、妻が28.7歳でした。最も高いのはどちらも東京都で、夫が32.3歳、妻が30.7歳でした。(図13)

図13 男女別都道府県別平均初婚年齢



**5. 離婚**

～離婚件数は1,836組、離婚率は1.34～

令和4年(2022年)の滋賀県の離婚件数は1,836組で、前年の1,887組より51組減少し、離婚率(人口千対)は1.34と、前年と比較して0.03ポイント低下しました。

離婚件数の推移をみると、昭和40年(1965年)以降増加傾向であった件数は、平成14年(2002年)をピークに減少傾向に転じ、令和3年(2021年)には2,000組を下回っています。

全国の離婚件数は、179,099組で前年の184,384組より5,285組減少し、離婚率は1.47と、前年を0.03ポイント下回りました。(図14)

令和4年(2022年)の離婚率を都道府県別にみると、沖縄県(2.13)が最も高く、次いで大阪府(1.70)、福岡県および宮崎県(1.68)などとなりました。一方、富山県(1.08)が最も低く、次いで新潟県(1.13)、石川県(1.14)などとなりました。滋賀県(1.34)は全国11番目(昇順)となっています。(図15)

図14 離婚件数および離婚率の年次推移(滋賀県、全国)

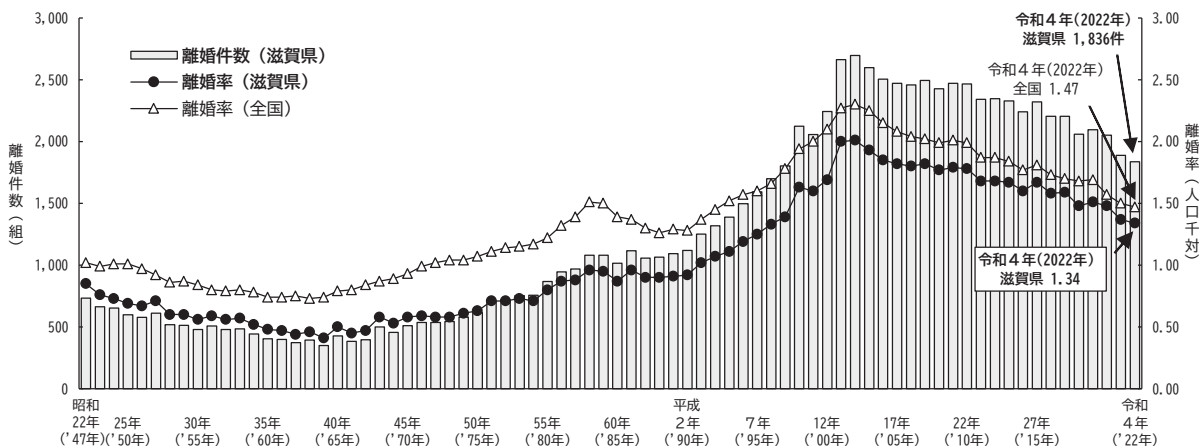
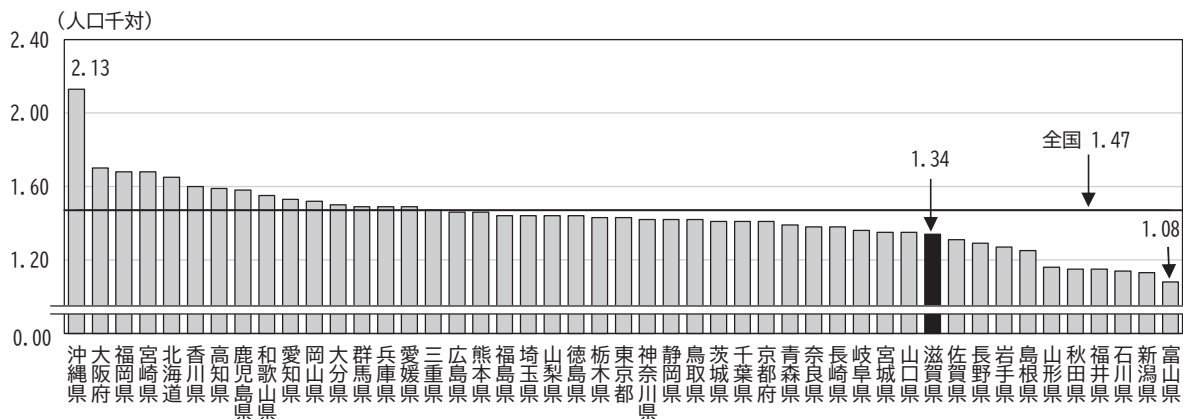


図15 都道府県別離婚率



## 全国・大津市の消費者物価指数

(2020年基準)

		総合		食料		生鮮食品		住居		光熱・水道		家具・家事用品	
		全国	大津市	全国	大津市	全国	大津市	全国	大津市	全国	大津市	全国	大津市
2018	年	99.5	99.4	98.2	99.3	99.9	101.0	99.2	97.8	100.2	100.5	95.7	95.5
2019	年	100.0	100.3	98.7	99.4	96.8	96.8	99.4	99.6	102.5	101.8	97.7	98.8
2020	年	100.0	100.0	100.0	100.0	100.0	100.0	100.0	100.0	100.0	100.0	100.0	100.0
2021	年	99.8	99.4	100.0	99.9	98.8	100.8	100.6	100.9	101.3	99.5	101.7	99.3
2022	年	102.3	101.5	104.5	103.7	106.7	107.5	101.3	101.5	116.3	111.1	105.5	102.9
2022年	9月	103.1	102.1	105.6	104.2	108.5	109.0	101.3	101.7	118.5	113.3	108.4	104.2
	10月	103.7	102.8	107.1	105.8	109.6	109.8	101.8	101.9	119.7	114.3	108.7	107.0
	11月	103.9	102.8	107.8	106.6	107.2	108.9	101.9	101.9	121.0	115.0	109.6	104.9
	12月	104.1	103.0	107.9	107.2	105.7	107.8	102.0	101.9	123.3	115.7	108.6	104.8
2023年	1月	104.7	103.6	109.5	109.0	114.2	116.4	102.0	101.9	124.5	116.2	108.5	103.6
	2月	104.0	102.6	110.0	109.1	113.3	115.6	102.1	102.0	110.8	100.8	109.2	105.3
	3月	104.4	103.1	110.4	109.9	111.6	112.0	102.1	102.0	110.2	100.4	111.4	108.4
	4月	105.1	103.8	111.6	111.0	111.4	114.5	102.2	102.1	109.9	101.6	114.1	109.7
	5月	105.1	103.7	112.2	110.7	113.1	112.7	102.3	102.2	105.6	98.6	115.2	110.0
	6月	105.2	103.7	112.2	110.9	109.7	110.4	102.3	102.2	108.0	97.2	114.8	111.5
	7月	105.7	104.2	113.1	112.1	111.7	111.5	102.4	102.0	105.8	95.5	115.3	113.3
	8月	105.9	104.7	113.5	113.0	112.1	112.0	102.4	102.0	103.4	93.8	114.4	113.0
	9月	106.2	104.9	115.0	114.1	119.0	120.8	102.5	102.1	101.5	92.6	115.0	112.1
	対前月比(%)	0.3	0.2	1.3	0.9	6.2	7.8	0.1	0.1	△ 1.8	△ 1.3	0.6	△ 0.8
	対前年同月比(%)	3.0	2.7	9.0	9.4	9.6	10.8	1.2	0.4	△ 14.3	△ 18.3	6.2	7.5

		被服及び履物		保健医療		交通・通信		教育		教養娯楽		諸雑費	
		全国	大津市	全国	大津市	全国	大津市	全国	大津市	全国	大津市	全国	大津市
2018	年	98.5	99.1	99.0	99.2	100.9	99.8	110.1	107.5	99.0	98.1	102.1	103.1
2019	年	98.9	100.3	99.7	100.2	100.2	99.3	108.4	107.0	100.6	100.5	102.1	102.8
2020	年	100.0	100.0	100.0	100.0	100.0	100.0	100.0	100.0	100.0	100.0	100.0	100.0
2021	年	100.4	98.4	99.6	98.8	95.0	95.5	100.0	99.1	101.6	101.8	101.1	101.4
2022	年	102.0	101.9	99.3	97.8	93.5	94.0	100.9	99.9	102.7	102.2	102.2	102.5
2022年	9月	103.6	104.8	99.2	97.9	94.1	94.4	101.0	100.1	103.8	103.0	102.4	102.8
	10月	104.4	105.8	99.6	98.0	94.2	94.6	101.0	100.1	103.0	102.8	102.6	102.7
	11月	105.1	106.2	99.7	98.3	94.3	94.5	101.0	100.1	101.6	100.9	102.7	103.0
	12月	104.2	104.6	99.6	98.0	94.4	94.5	101.0	100.1	101.9	102.0	102.8	102.1
2023年	1月	102.6	103.1	99.7	98.2	94.4	94.4	101.0	100.1	103.0	102.9	102.9	102.9
	2月	103.2	102.1	100.3	98.0	94.3	94.5	101.3	100.1	103.4	103.2	103.2	102.9
	3月	104.6	103.4	100.7	99.2	94.6	94.8	101.4	100.2	104.5	103.6	103.3	103.0
	4月	106.3	106.0	100.6	98.9	94.6	94.6	102.4	100.5	106.3	104.9	103.3	102.7
	5月	106.3	106.3	101.1	99.4	94.9	95.3	102.4	100.5	107.1	105.6	103.4	103.1
	6月	106.1	105.5	101.3	99.7	94.9	95.3	102.4	101.1	105.9	104.6	103.6	102.7
	7月	104.8	104.4	101.3	99.7	96.4	96.5	102.4	101.1	108.1	106.4	103.5	103.0
	8月	104.0	101.7	101.4	99.8	97.4	97.4	102.4	101.1	110.1	109.0	104.1	103.1
	9月	107.1	107.3	101.6	100.0	97.3	97.0	102.4	101.1	108.6	107.2	104.2	103.7
	対前月比(%)	3.0	5.5	0.2	0.2	△ 0.1	△ 0.4	0.0	0.0	△ 1.4	△ 1.6	0.1	0.6
	対前年同月比(%)	3.4	2.4	2.4	2.2	3.5	2.8	1.3	1.0	4.6	4.1	1.7	0.8
		総務		省		統計		局					

注 1. 「対前月比」、「対前年同月比」は伸び率(%)です。以下統計表も同様です。  
 2. 「対前月比」、「対前年同月比」は、端数処理前の指数値を用いて算出しています。

### 国内企業物価指数

(2020年基準)

	総平均	工業製品											
		飲食料品	繊維製品	木材・木製品	パルプ・紙・同製品	化学製品	石油・石炭製品	プラスチック製品	窯業・土石製品	鉄鋼	非鉄金属	金属製品	
ウエイト	1,000.0	892.3	144.6	9.4	9.6	28.8	86.1	52.8	41.0	23.4	50.6	26.7	43.7
2018年	101.0	100.7	98.2	97.6	101.2	93.2	107.9	125.4	98.9	95.0	98.5	104.2	95.7
2019年	101.2	100.8	99.3	99.4	100.8	98.4	104.6	119.4	100.4	98.0	100.7	98.9	98.2
2020年	100.0	100.0	100.0	100.0	100.0	100.0	100.0	100.0	100.0	100.0	100.0	100.0	100.0
2021年	104.6	104.7	101.9	100.5	131.8	99.8	105.9	128.6	100.0	100.7	114.8	128.6	101.5
2022年	114.9	113.7	107.7	105.1	171.3	106.2	117.0	151.6	107.7	107.5	145.6	148.3	112.6
2022年 9月	117.0	115.3	109.7	106.1	170.2	107.6	119.5	151.6	110.1	110.0	151.0	146.5	115.8
10月	118.2	116.2	110.8	109.1	166.1	110.7	118.9	147.3	111.6	112.3	158.3	148.0	117.8
11月	119.2	116.7	111.8	108.1	163.5	112.5	118.7	147.4	112.3	113.3	158.4	149.0	118.5
12月	119.9	117.0	111.9	108.2	160.5	113.6	118.1	151.5	112.3	114.1	157.6	149.0	119.2
2023年 1月	119.9	116.9	112.1	107.5	154.8	114.8	117.8	147.1	112.7	115.1	157.8	150.6	120.6
2月	119.6	117.1	112.9	107.7	150.6	116.7	117.9	144.9	112.6	115.9	157.8	152.0	121.0
3月	119.7	117.5	113.3	110.7	145.7	118.4	117.8	147.7	112.9	116.8	157.6	151.9	121.5
4月	120.1	118.0	114.4	112.2	141.7	120.5	116.9	149.0	112.5	120.5	154.5	151.8	122.4
5月	119.3	118.0	114.4	112.0	139.7	120.9	116.0	147.8	112.4	122.2	153.9	150.0	122.8
6月	119.2	118.5	115.0	112.2	138.3	121.7	115.0	152.4	112.4	123.7	153.8	151.7	122.9
7月	r 119.5	r 119.0	r 115.5	110.9	r 136.7	121.8	r 114.6	r 155.3	112.3	r 124.8	r 153.3	152.6	r 124.0
8月	r 119.8	r 119.7	r 115.8	110.4	135.5	122.1	r 115.5	r 163.2	112.2	r 126.0	r 153.2	153.9	r 124.5
9月	119.6	119.5	116.0	112.8	135.5	122.7	116.5	156.4	112.3	126.4	152.7	154.9	124.8
対前月比(%)	△ 0.2	-	0.2	2.2	0.0	0.5	0.9	△ 4.2	0.1	0.3	△ 0.3	0.6	0.2
対前年同月比(%)	2.2	-	5.7	6.3	△ 20.4	14.0	△ 2.5	3.2	2.0	14.9	1.1	5.7	7.8

	工業製品(つづき)								農林水産物	鉱産物	電力・都市ガス・水道	スクラップ類
	はん用機器	生産用機器	業務用機器	電子部品・デバイス	電気機器	情報通信機	輸送用機器	その他工業製品				
ウエイト	33.3	45.8	14.9	19.3	50.0	18.2	150.9	43.2	40.3	3.7	58.4	5.3
2018年	96.3	97.4	99.0	99.3	99.7	101.2	98.7	96.6	101.8	98.4	101.7	130.2
2019年	97.9	99.0	99.4	99.2	99.0	99.6	98.7	97.8	101.0	102.2	106.0	108.8
2020年	100.0	100.0	100.0	100.0	100.0	100.0	100.0	100.0	100.0	100.0	100.0	100.0
2021年	100.4	100.1	100.9	101.1	100.0	98.9	100.0	100.3	100.1	101.6	100.2	166.3
2022年	102.7	104.3	101.7	103.4	103.4	102.8	103.9	104.4	99.0	129.8	136.5	185.4
2022年 9月	103.0	104.9	102.4	103.3	105.3	104.1	104.8	106.0	100.9	134.4	148.0	175.4
10月	103.6	106.2	103.0	104.2	106.2	104.4	105.0	107.1	103.2	142.9	152.7	175.2
11月	104.2	106.6	102.6	104.2	105.6	105.3	105.6	107.6	104.0	147.0	161.8	173.5
12月	104.4	106.3	102.3	104.4	105.8	105.8	105.9	107.9	105.3	152.5	168.6	173.0
2023年 1月	105.1	105.6	102.4	104.7	105.9	105.8	105.9	108.5	104.7	153.9	169.7	177.2
2月	105.2	106.0	102.5	105.4	106.7	106.0	106.0	109.2	105.9	153.3	158.4	183.6
3月	105.3	106.6	103.1	105.5	106.2	105.9	106.2	109.8	106.4	148.9	154.2	186.6
4月	106.7	107.0	104.6	106.3	107.8	105.2	106.7	111.1	107.7	143.3	154.3	178.7
5月	107.1	108.1	104.6	106.2	108.5	106.3	107.0	111.7	108.6	140.9	141.1	171.2
6月	106.8	108.5	104.9	106.4	108.2	105.4	107.3	112.6	107.9	140.0	132.8	172.4
7月	r 107.7	r 110.2	r 105.3	r 106.3	r 109.3	r 106.0	r 107.6	r 112.9	106.9	136.2	130.0	174.1
8月	r 107.8	r 110.1	r 104.8	r 107.1	r 110.0	r 105.5	r 107.6	r 113.3	106.5	134.9	124.4	r 175.6
9月	108.0	109.7	105.1	106.9	109.7	105.8	107.6	113.6	108.5	132.9	121.8	178.7
対前月比(%)	0.2	△ 0.4	0.3	△ 0.2	△ 0.3	0.3	0.0	0.3	1.9	△ 1.5	△ 2.1	1.8
対前年同月比(%)	4.9	4.6	2.6	3.5	4.2	1.6	2.7	7.2	7.5	△ 1.1	△ 17.7	1.9

日 本 銀 行

注 年1回、9月に定期的な計数の遡及訂正を実施しています。

### 大津市勤労者世帯の家計(二人以上世帯 1世帯当たり1か月間)

(単位:円)

	世帯 人員 (人)	有業 人員 (人)	世帯主 年齢 (歳)	実 取 入			消 費 支 出				
				総 額	世帯主 の収入	配偶者その 他の世帯員 収入	総 額	食 料	住 居	光 熱・ 水 道	家具・ 家事用品
2018年	3.25	1.73	51.8	566,203	456,192	59,196	309,759	82,606	12,863	21,800	11,536
2019年	3.48	1.81	49.4	608,591	473,239	90,557	320,770	77,963	14,889	21,516	11,798
2020年	3.49	1.75	49.0	650,905	490,242	87,694	307,997	80,644	7,904	21,204	12,973
2021年	3.19	1.67	50.4	662,768	509,941	94,386	314,238	81,405	15,314	21,256	13,961
2022年	3.23	1.66	50.4	630,658	449,254	112,252	337,800	88,852	22,813	23,997	12,764
2022年 9月	3.22	1.62	50.8	493,357	347,678	121,057	373,625	84,614	9,288	19,934	8,728
10月	3.29	1.67	51.4	627,246	349,289	123,357	348,035	92,027	39,095	21,267	15,879
11月	3.38	1.74	50.6	501,118	364,140	111,816	290,353	91,583	10,690	21,387	9,435
12月	3.20	1.75	51.0	1,137,167	767,586	226,773	403,546	114,754	24,043	22,339	26,470
2023年 1月	3.14	1.73	51.4	505,335	361,138	98,621	357,539	92,761	19,497	26,816	10,839
2月	3.03	1.67	52.6	604,284	354,367	86,693	301,505	84,885	10,701	30,030	8,321
3月	3.04	1.61	51.6	562,205	423,784	73,368	335,895	93,526	5,345	30,004	10,679
4月	3.04	1.58	48.8	533,753	371,499	84,692	344,000	87,319	12,426	23,816	16,343
5月	2.98	1.59	48.2	490,465	363,795	95,349	368,436	89,599	8,483	18,448	12,265
6月	2.98	1.74	49.9	771,789	572,791	129,399	329,124	80,055	7,335	20,076	6,204
7月	3.16	1.74	50.2	665,232	559,300	82,829	310,260	93,167	5,772	18,354	15,231
8月	3.14	1.76	50.5	527,230	394,631	77,439	313,519	88,904	8,336	19,251	19,452
9月	3.08	1.73	51.1	418,821	352,102	55,638	269,700	82,840	10,923	18,873	12,257

	消 費 支 出 ( つ づ き )						非消費 支 出	可処分 所 得	平 均 消費性向 (%)	エンゲル 係 数 (%)
	被服及び 履 物	保 健 医 療	交 通・ 通 信	教 育	教 養 娛 楽	その他の 消費支出				
2018年	13,530	13,236	42,286	23,462	33,805	54,636	112,346	453,858	68.3	26.7
2019年	12,193	14,655	50,018	22,322	34,177	61,238	115,816	492,774	65.1	24.3
2020年	11,172	11,000	67,136	14,550	29,413	52,002	117,846	533,059	57.8	26.2
2021年	11,948	14,185	56,843	17,078	27,483	54,764	134,087	528,681	59.4	25.9
2022年	13,209	15,231	50,083	25,198	29,760	55,892	121,849	508,809	66.4	26.3
2022年 9月	10,548	15,166	111,606	36,187	25,086	52,467	99,520	393,837	94.9	22.6
10月	8,828	13,037	42,367	19,606	38,859	57,072	108,659	518,587	67.1	26.4
11月	14,376	10,976	34,481	18,461	26,717	52,246	99,457	401,661	72.3	31.5
12月	17,594	16,551	54,377	10,903	43,422	73,093	206,430	930,737	43.4	28.4
2023年 1月	12,505	18,175	71,862	9,377	31,357	64,349	101,221	404,113	88.5	25.9
2月	5,487	11,141	39,326	11,399	39,133	61,082	106,003	498,282	60.5	28.2
3月	16,109	12,851	34,827	35,799	29,928	66,826	104,725	457,479	73.4	27.8
4月	14,254	23,913	37,251	10,572	35,031	83,076	85,777	447,976	76.8	25.4
5月	16,487	11,434	49,087	64,586	32,060	65,986	172,402	318,063	115.8	24.3
6月	8,201	10,641	105,854	11,834	21,422	57,500	158,016	613,772	53.6	24.3
7月	15,552	8,907	41,674	19,877	36,820	54,907	132,180	533,053	58.2	30.0
8月	6,432	12,722	69,909	6,619	32,174	49,720	88,963	438,267	71.5	28.4
9月	6,180	16,324	40,512	17,130	20,160	44,502	77,803	341,018	79.1	30.7
総 務 省 統 計 局 ( 家 計 調 査 )										

注 大津市における調査世帯数が少ないことから、調査結果は月により大きく変動することがあります。  
利用に当たっては大津市の勤労者世帯の家計の平均と考えず、参考値として御利用ください。

全 国 ・ 滋 賀 県 鉱 工 業 指 数

		鉱工業総合		鉄 鋼・ 非鉄金属 工 業	鉄 鋼 業		金 属 製 工	生 産 用 機 械 工	汎 用 ・ 業 務 用 機 械 工 業	汎 用 機 械 工 業	業 務 用 機 械 工 業	電 子 部 品 ・ デ バ イ ー 工 業	電 気 ・ 情 報 通 信 機 械 工 業	輸 送 機 械 工 業	
		(全 国)	(滋 賀 県)		鉄 鋼 業	非 鉄 金 属 工 業									
生 産	ウエイト	10,000.0	10,000.0	246.6	103.6	143.0	448.3	958.2	931.6	643.7	287.9	549.9	929.6	1,124.5	
	2018年	114.6	108.4	108.6	107.7	109.2	94.8	140.4	125.6	136.2	101.9	70.5	101.4	108.4	
	2019年	111.6	108.7	106.4	102.2	109.4	93.0	137.2	120.3	128.7	101.5	59.4	105.2	104.1	
	2020年	100.0	101.5	88.8	83.2	92.8	77.4	120.9	110.3	119.3	90.0	53.6	91.7	87.5	
	2021年	105.4	106.8	97.2	96.1	97.9	73.4	163.2	117.2	128.8	91.1	64.5	93.1	89.8	
	2022年	105.3	107.8	92.0	97.9	87.7	73.9	182.5	116.8	137.4	71.0	52.5	86.5	88.4	
	2022年	9月	107.3	109.5	92.2	100.0	87.6	74.3	192.5	108.3	124.2	73.2	47.6	89.3	93.3
		10月	105.5	97.5	94.0	95.8	91.1	74.5	167.1	121.2	142.6	72.5	50.3	87.0	98.3
		11月	105.5	103.8	91.6	95.4	88.9	72.3	186.0	102.2	117.4	67.8	49.8	87.4	100.0
		12月	104.9	112.9	87.4	94.2	83.2	67.0	258.2	103.9	113.4	72.7	50.6	83.9	96.7
	2023年	1月	100.8	92.4	79.9	83.8	77.1	65.6	109.5	115.3	128.2	83.7	43.9	82.0	75.6
		2月	104.5	94.9	85.0	96.7	76.4	67.3	145.5	97.3	107.0	76.8	48.5	79.5	79.6
		3月	104.8	102.5	86.6	97.6	78.6	79.6	182.2	96.4	108.7	69.6	47.9	78.0	80.3
		4月	105.5	99.2	87.4	96.8	80.2	73.5	122.4	94.5	105.2	73.9	46.7	82.0	89.7
		5月	103.2	105.0	88.4	102.0	78.6	71.7	180.4	103.7	120.5	67.1	43.5	88.4	76.4
		6月	105.7	109.1	82.9	95.0	74.6	73.3	235.6	109.8	128.4	70.1	48.0	79.8	69.0
		7月	103.8	90.4	86.0	95.1	80.2	70.8	132.9	112.9	132.7	70.0	47.3	83.2	72.4
	8月	103.1	109.7	92.0	101.4	84.1	72.3	215.5	121.1	147.4	70.8	48.4	71.9	98.5	
	9月	103.6	105.0	91.4	99.4	86.8	72.5	227.1	97.4	110.9	68.0	48.4	76.9	93.6	
	対前月比(%)	0.5	△ 4.3	△ 0.7	△ 2.0	3.2	0.3	5.4	△ 19.6	△ 24.8	△ 4.0	0.0	7.0	△ 5.0	
	対前年同月比(%)	△ 4.4	△ 3.1	△ 2.9	△ 2.3	△ 3.3	△ 4.4	18.4	△ 13.5	△ 14.8	△ 9.1	△ 1.0	△ 12.3	△ 0.2	
出 荷	ウエイト	10,000.0	10,000.0	403.4	146.4	257.0	474.9	857.8	1,114.5	892.4	222.1	495.8	1,012.2	1,500.8	
	2018年	114.9	109.2	110.1	115.6	106.9	95.2	140.6	133.1	140.2	104.8	68.2	117.3	108.8	
	2019年	112.0	106.4	107.3	108.4	106.6	92.6	135.8	124.0	129.2	103.0	53.7	116.9	103.4	
	2020年	100.0	97.9	76.0	88.7	68.8	78.1	118.6	119.4	127.5	86.7	49.8	103.6	83.9	
	2021年	104.4	103.8	85.9	102.6	76.4	74.2	162.9	125.8	135.4	87.1	63.0	106.4	86.7	
	2022年	103.9	104.8	83.5	104.3	71.7	74.8	180.7	131.7	146.4	72.7	52.6	99.8	85.6	
	2022年	9月	105.0	105.4	83.5	106.0	71.1	78.4	191.6	119.9	129.8	77.0	49.4	95.0	90.3
		10月	104.4	102.1	82.9	101.8	72.1	74.2	168.2	145.1	164.1	73.1	51.2	101.9	97.4
		11月	104.0	101.6	81.2	101.2	70.1	71.5	185.0	113.8	123.1	74.5	51.0	101.9	98.8
		12月	102.8	106.2	78.9	99.4	67.9	70.5	252.3	108.4	117.1	74.3	51.7	96.6	96.0
	2023年	1月	99.5	90.1	74.0	89.5	63.9	66.0	109.0	129.3	139.1	85.4	46.3	91.9	73.8
		2月	103.8	92.0	80.1	102.7	68.2	70.6	143.1	102.4	109.1	78.0	50.7	90.0	76.6
		3月	104.7	97.9	80.9	100.5	69.5	79.1	177.7	102.6	110.2	70.0	48.4	96.2	77.7
		4月	104.5	93.7	83.1	102.8	71.8	72.0	124.3	101.0	108.5	75.2	48.2	90.7	87.5
		5月	103.3	101.0	85.4	107.5	72.2	71.8	173.7	115.4	126.5	71.1	45.6	105.2	75.6
		6月	105.0	104.2	80.5	98.8	69.7	73.5	240.8	120.4	131.9	71.8	49.7	89.4	67.9
		7月	103.1	90.3	81.2	100.3	70.4	71.8	130.3	123.3	136.2	71.3	48.6	98.9	71.8
	8月	102.8	110.5	85.2	107.0	72.9	73.5	227.2	143.2	163.0	71.8	50.0	96.4	95.9	
	9月	103.4	102.6	83.1	104.8	71.1	73.2	222.4	104.6	112.9	68.6	51.0	99.2	92.2	
	対前月比(%)	0.6	△ 7.1	△ 2.5	△ 2.1	△ 2.5	△ 0.4	△ 2.1	△ 27.0	△ 30.7	△ 4.5	2.0	2.9	△ 3.9	
	対前年同月比(%)	△ 2.3	△ 2.6	△ 2.2	△ 2.6	△ 2.1	△ 8.8	16.9	△ 17.6	△ 18.3	△ 13.4	0.2	4.5	1.5	
在 庫	ウエイト	10,000.0	10,000.0	675.2	57.1	618.1	718.0	363.5	852.0	577.5	274.5	74.8	1,534.7	224.0	
	2018年	100.5	109.6	91.7	110.5	89.9	98.0	180.1	146.6	190.5	54.3	4.2	124.9	41.8	
	2019年	101.0	115.3	100.3	109.4	99.4	115.1	207.6	159.7	193.3	89.0	2.4	117.9	42.1	
	2020年	92.6	107.9	89.3	81.4	90.0	70.1	209.5	212.9	208.2	222.8	2.4	104.1	10.3	
	2021年	98.5	116.3	103.1	123.1	101.3	71.2	223.8	241.9	228.8	269.5	0.0	140.7	10.9	
	2022年	101.2	113.7	113.3	114.4	113.2	67.4	229.8	172.8	217.6	78.5	0.0	151.3	12.2	
	2022年	9月	103.4	111.9	108.4	112.2	108.1	74.1	240.9	162.5	199.9	86.0	0.0	140.1	14.9
		10月	103.2	111.2	105.7	109.8	105.4	73.9	241.4	166.7	201.1	91.6	0.0	143.0	13.5
		11月	103.2	111.9	115.8	103.0	116.8	77.0	233.6	158.9	198.7	76.6	0.0	150.6	12.8
		12月	103.1	112.9	115.9	111.1	116.2	71.7	229.0	164.2	201.1	76.9	0.0	154.4	10.4
	2023年	1月	102.4	117.2	117.1	103.7	118.6	72.4	233.6	179.2	214.6	94.1	0.0	152.8	9.5
		2月	103.4	116.7	105.8	94.4	107.1	69.3	235.1	192.0	224.7	120.8	0.0	152.1	11.7
		3月	103.8	115.5	97.7	115.0	95.9	73.7	217.2	188.2	231.6	109.0	0.0	158.4	11.9
		4月	103.7	116.2	94.5	116.2	92.7	75.4	215.5	181.5	223.7	97.3	0.0	160.8	10.7
		5月	105.6	115.6	90.4	112.4	88.3	73.2	213.7	182.9	228.2	93.1	0.0	162.4	8.4
		6月	105.8	116.4	90.8	109.7	89.0	70.8	206.9	175.2	216.5	89.1	0.0	169.7	8.3
		7月	106.4	116.3	101.3	119.7	99.7	69.3	204.6	179.7	226.1	85.3	0.0	168.1	9.4
	8月	105.0	111.3	103.1	116.4	102.1	65.1	202.4	175.0	219.2	83.5	0.0	148.5	13.4	
	9月	103.6	108.3	107.7	123.4	106.3	67.1	199.8	167.3	210.6	79.0	0.0	126.5	11.5	
	対前月比(%)	△ 1.3	△ 2.7	4.5	6.0	4.1	3.1	△ 1.3	△ 4.4	△ 3.9	△ 5.4	-	△ 14.8	△ 14.2	
	対前年同月比(%)	0.2	△ 3.3	△ 0.7	10.0	△ 1.7	△ 9.5	△ 17.1	2.9	5.3	△ 8.1	-	△ 9.7	△ 22.5	
		経済産業省					滋			賀			県		

注 1. 年の指数および対前年同月比は原指数です。  
 2. 季節調整法はX-12-ARIMAにより算出しています。  
 3. 在庫の年数値は期末値です。  
 4. 全国の指数の基準年は2020年、滋賀県の指数の基準年は2015年です。

( 季 節 調 整 済 )

窯業・土石製品工業	化学工業	化学工業		プラスチック製品工業	パルプ・紙・紙加工品工業	食料品工業			その他工業				
		無機・有機化学工業	除.無機・有機化学工業			食料品	飲料	工業	繊維工業	家具工業	印刷業	ゴム製品工業	
494.0	1,684.8	182.9	1,501.9	1,039.6	58.5	864.8	492.3	372.5	669.6	299.5	75.5	60.0	234.6
92.6	115.1	97.1	117.3	109.1	107.6	99.1	98.1	100.4	94.9	94.2	97.6	65.2	102.5
84.7	127.6	90.3	132.1	107.8	103.3	102.4	95.7	111.2	96.1	89.2	94.0	96.9	105.3
70.6	144.8	86.0	151.9	98.8	100.0	97.2	97.9	96.3	83.1	78.8	84.4	94.3	85.2
77.5	132.4	94.8	136.9	100.8	103.0	101.1	99.1	103.7	95.0	88.5	88.0	106.5	102.6
82.4	142.7	87.3	149.5	95.1	104.2	98.0	98.9	96.8	87.2	86.5	86.9	101.6	84.5
83.9	142.7	85.4	149.7	90.9	101.6	99.8	99.3	97.8	86.9	85.5	87.6	91.9	87.6
83.4	98.8	79.0	102.1	80.3	102.7	92.0	98.9	83.0	84.8	82.7	81.2	106.8	81.1
80.5	128.5	74.3	135.0	88.4	103.8	96.5	99.9	90.8	85.4	87.0	85.7	106.9	77.5
78.9	146.7	83.4	154.3	92.0	105.0	97.1	100.3	92.3	88.3	86.9	96.5	104.5	82.7
71.2	127.6	72.0	134.8	86.0	99.8	92.5	93.5	91.5	84.2	77.8	92.4	99.1	86.9
75.5	123.1	84.8	127.8	82.3	101.3	94.1	96.4	89.4	85.3	79.1	84.2	97.7	89.0
71.0	139.0	75.2	147.1	80.5	100.1	96.1	101.1	89.8	87.8	78.1	89.3	99.6	94.7
72.8	148.9	91.1	155.8	89.1	104.3	97.6	94.9	101.3	89.0	78.7	86.0	109.2	99.5
72.6	162.9	64.4	175.3	84.2	97.3	90.8	93.3	88.2	90.0	79.7	92.6	98.7	102.2
73.3	156.2	76.7	166.2	86.5	97.8	92.0	91.2	93.7	87.3	81.0	92.2	103.0	90.9
71.5	99.9	81.0	101.8	86.5	100.3	94.0	92.0	95.4	85.9	82.9	97.8	104.9	83.6
71.7	153.1	71.2	162.5	83.1	96.7	90.3	93.8	87.4	81.9	77.6	89.6	96.1	80.8
70.0	116.4	75.8	121.2	90.8	103.4	100.5	98.1	100.9	80.9	75.0	85.0	107.6	80.5
△ 2.4	△ 24.0	6.5	△ 25.4	9.3	6.9	11.3	4.6	15.4	△ 1.2	△ 3.4	△ 5.1	12.0	△ 0.4
△ 17.0	△ 13.9	△ 14.7	△ 13.9	0.0	0.0	△ 1.9	△ 2.0	△ 1.6	△ 6.5	△ 12.0	△ 2.4	15.9	△ 7.4
531.4	1,171.7	157.3	1,014.4	950.5	46.7	835.4	465.3	370.1	604.9	349.3	77.3	51.2	127.1
89.0	112.7	103.6	114.1	105.6	104.5	92.1	97.1	86.0	92.5	92.2	96.4	65.2	102.2
81.4	121.4	98.3	125.0	102.9	96.4	93.3	93.8	92.7	93.2	88.7	92.9	96.9	104.6
73.9	137.5	93.2	144.4	96.7	95.2	88.8	96.8	78.7	83.0	79.4	86.2	94.3	86.8
78.3	126.2	103.7	129.6	99.2	98.0	90.2	98.4	80.0	92.2	87.9	86.2	106.5	101.8
80.9	136.0	94.1	142.5	91.6	96.9	90.2	101.2	76.4	87.0	85.4	85.9	101.6	86.0
80.9	137.1	88.9	144.5	88.2	98.3	92.9	101.5	80.5	85.3	83.1	85.2	91.9	86.4
84.3	95.0	85.8	96.7	84.2	92.5	87.5	102.4	68.0	84.0	82.4	83.7	106.8	80.9
81.3	126.0	88.4	131.8	85.3	92.8	88.1	102.0	69.0	83.7	82.6	83.2	106.9	77.3
75.2	140.5	87.6	148.9	85.2	94.1	90.6	101.3	76.6	86.1	84.0	92.8	104.5	79.6
72.4	120.0	81.7	126.3	81.4	87.8	82.1	97.1	60.5	77.8	71.2	91.8	99.1	81.1
67.8	114.1	85.0	118.9	87.4	90.8	86.3	101.7	68.4	82.5	77.2	81.1	97.7	88.4
67.8	132.5	90.9	139.1	83.3	89.3	85.1	102.3	64.3	83.2	76.0	87.1	99.6	91.3
72.7	138.8	86.1	146.5	82.4	133.7	84.9	95.3	72.9	82.6	72.3	83.1	109.2	104.2
80.9	151.3	87.7	162.7	80.2	91.0	85.7	93.3	75.8	82.2	72.3	93.0	98.7	98.1
72.5	147.3	87.9	156.4	85.4	83.0	81.8	93.3	68.3	83.7	76.4	93.0	103.0	92.8
80.8	92.5	84.4	93.3	85.6	87.4	84.9	97.3	70.3	81.1	74.8	90.2	104.9	82.2
74.3	148.6	85.3	158.6	84.6	58.3	86.6	97.1	73.7	78.9	72.6	95.8	96.1	79.9
66.1	111.1	88.8	114.7	86.1	92.7	89.4	100.7	75.1	84.6	80.3	86.8	107.6	82.8
△ 11.0	△ 25.2	4.1	△ 27.7	1.8	59.0	3.2	3.7	1.9	7.2	10.6	△ 9.4	12.0	3.6
△ 18.7	△ 13.8	△ 0.5	△ 15.1	△ 3.6	△ 6.8	△ 4.3	△ 1.8	△ 8.1	△ 1.4	△ 3.4	2.2	15.9	△ 5.8
1,215.2	716.1	331.5	384.6	2,012.5	95.5	513.1	106.8	406.3	1,005.4	612.1	197.0	-	196.3
90.1	117.5	115.9	118.9	108.8	47.5	82.6	93.4	79.7	111.8	110.6	139.5	-	87.6
86.5	113.9	120.6	108.2	121.0	76.3	77.7	113.2	68.4	122.0	113.3	152.9	-	118.2
80.7	111.2	112.8	109.9	108.4	84.0	83.6	99.7	79.4	101.4	102.1	125.1	-	75.2
73.4	109.8	110.3	109.4	97.3	68.8	94.8	127.7	86.2	117.0	110.3	143.6	-	111.1
84.2	125.6	145.1	108.8	92.9	78.0	78.7	140.8	62.4	118.5	118.6	147.3	-	89.2
83.6	125.0	144.7	109.5	97.5	65.7	94.6	147.0	80.6	109.7	113.0	139.8	-	67.1
82.0	121.6	142.8	103.6	93.0	75.5	93.5	147.8	79.2	110.7	113.4	138.4	-	74.0
79.4	120.5	140.3	103.7	91.1	79.4	92.5	143.8	78.5	113.8	118.4	140.5	-	73.4
84.7	123.1	143.7	106.1	93.1	84.5	90.1	156.0	72.5	117.3	120.5	141.1	-	84.2
84.5	121.1	141.9	105.0	94.9	95.3	94.7	148.0	81.4	121.3	122.1	141.5	-	98.8
87.4	124.3	151.3	103.2	89.5	94.3	88.4	135.1	74.6	122.7	121.2	145.3	-	103.4
88.1	120.5	142.3	102.8	85.4	89.8	94.6	123.7	87.3	123.2	121.8	150.6	-	103.9
90.8	124.3	148.7	102.8	88.0	6.3	94.8	126.8	86.6	127.8	126.2	152.0	-	109.6
86.0	124.5	137.7	109.3	88.7	5.5	84.2	127.6	74.1	130.4	131.5	152.3	-	106.7
85.2	120.8	135.3	107.0	96.8	5.7	87.7	128.5	76.8	131.2	131.2	153.6	-	106.1
81.4	121.9	140.1	105.2	98.1	5.4	86.6	139.0	73.6	136.7	135.4	160.1	-	119.0
81.0	121.1	139.4	104.4	92.0	7.4	78.3	142.0	61.3	138.1	137.7	154.6	-	115.9
85.8	115.5	133.7	101.1	91.9	7.3	86.0	146.8	69.8	135.1	132.9	152.0	-	126.2
5.9	△ 4.6	△ 4.1	△ 3.2	△ 0.1	△ 1.4	9.8	3.4	13.9	△ 2.2	△ 3.5	△ 1.7	-	8.9
2.7	△ 7.6	△ 7.6	△ 7.7	△ 5.8	△ 88.9	△ 9.1	△ 0.1	△ 13.3	23.1	17.6	8.7	-	88.0
		統		計		課							

## 滋賀県内金融機関別預金および貸出残高

(単位：億円)

	都市銀行		地域銀行		信用金庫	
	預金	貸出	預金	貸出	預金	貸出
2019年 3月末	2,180	759	55,566	34,511	13,224	7,267
2020年 3月末	2,277	743	56,508	35,148	13,539	7,447
2021年 3月末	2,496	755	62,032	36,492	14,780	8,016
2022年 3月末	2,791	728	64,676	37,277	15,436	8,041
2023年 3月末	2,789	784	65,730	37,978	15,648	8,166
2022年 9月末	2,812	747	64,820	37,672	15,776	8,159
10月末	2,805	743	64,727	37,744	15,869	8,129
11月末	2,853	758	65,073	37,651	15,817	8,114
12月末	2,863	778	65,540	37,902	15,861	8,159
2023年 1月末	2,795	772	65,265	38,093	15,816	8,112
2月末	2,724	767	65,150	37,977	15,792	8,115
3月末	2,789	784	65,730	37,978	15,648	8,166
4月末	2,859	778	65,781	37,886	15,858	8,139
5月末	2,887	780	65,623	37,768	15,801	8,133
6月末	2,851	768	66,545	37,805	16,014	8,130
7月末	2,818	774	65,919	37,839	15,979	8,141
8月末	2,931	788	66,260	37,953	15,929	8,143
9月末	2,916	787	65,999	38,168	16,071	8,236

日本銀行京都支店

(単位：百万円)

	信用組合		農業協同組合(農協貯金)		その他	
	預金	貸出	預金	貸出	預金	貸出
2019年 3月末	189,401	98,421	1,706,111	235,107	226,896	192,283
2020年 3月末	194,266	106,229	1,729,925	228,535	231,553	196,824
2021年 3月末	208,688	114,483	1,751,379	241,357	241,448	220,939
2022年 3月末	222,120	115,078	1,766,485	256,780	254,333	229,791
2023年 3月末	229,452	118,056	1,759,434	269,792	257,463	236,865
2022年 9月末	230,101	115,352	1,791,206	264,768	262,410	233,769
10月末	228,653	115,258	1,797,934	265,883	260,836	235,694
11月末	227,476	115,472	1,786,986	266,387	262,572	236,476
12月末	230,380	116,788	1,791,947	266,909	265,013	237,914
2023年 1月末	227,101	116,409	1,780,104	267,275	264,012	237,950
2月末	226,999	117,126	1,782,896	267,498	262,151	237,926
3月末	229,452	118,056	1,759,434	269,792	257,463	236,865
4月末	232,409	117,300	1,771,306	270,675	258,022	238,773
5月末	230,547	117,864	1,762,497	272,091	257,405	239,658
6月末	232,137	117,999	1,792,142	272,729	274,248	238,706
7月末	231,834	118,128	1,783,465	273,592	276,562	238,028
8月末	231,549	117,307	1,789,105	273,539	265,846	238,103
9月末	233,693	119,920	1,771,554	273,551	263,090	237,792

滋賀県信用組合協会・各信用組合

滋賀県信用農業協同組合連合会

商工中金大津支店・近畿労働金庫

- 注 1. 「都市銀行」はみずほ銀行、三菱UFJ銀行、三井住友銀行、りそな銀行です。  
 2. 「地域銀行」は全国地方銀行協会または第二地方銀行協会の加盟銀行です。  
 3. 預金は、譲渡性預金を除きます。  
 4. 都市銀行、地域銀行、信用金庫の預金は、総預金から手形・小切手を除いた実質預金です。  
 5. 都市銀行、地域銀行は、オフショア勘定、中央政府向け貸出を除きます。



滋賀県産業別常用雇用指数

(2020年基準)

	調査産業計	建設業	製造業	電気・ガス・熱供給・水道業	情報通信業	運輸業、郵便業	卸売業、小売業	金融業、保険業	不動産業、物品賃貸業	学術研究、専門・技術サービス業	宿泊業、飲食サービス業	生活関連サービス業、娯楽業	教育、学習支援業	医療、福祉	複合サービス業	サービス業(他に分類されないもの)
2018年	101.2	98.0	98.5	103.8	113.8	101.0	92.6	107.4	115.6	78.3	108.0	95.4	115.4	105.2	104.8	113.2
2019年	99.8	99.7	99.8	99.6	45.1	104.1	91.8	106.9	110.5	97.2	110.0	94.8	75.8	106.7	103.1	108.9
2020年	100.0	100.0	100.0	100.0	100.0	100.0	100.0	100.0	100.0	100.0	100.0	100.0	100.0	100.0	100.0	100.0
2021年	98.1	102.6	99.3	99.2	103.6	98.2	91.2	109.0	81.0	101.6	104.5	89.9	98.4	97.1	83.1	99.8
2022年	98.5	103.4	95.3	97.0	102.2	103.3	91.1	115.3	X	103.5	96.8	84.8	95.9	114.0	70.9	93.4
2022年 8月	97.9	103.4	93.6	97.5	102.8	103.0	89.6	117.4	X	104.1	98.9	86.3	97.0	115.3	69.8	92.2
9月	94.2	103.1	93.1	97.1	102.5	103.0	91.6	116.5	X	103.7	97.7	85.9	97.5	87.8	69.2	91.6
10月	99.0	104.6	93.8	97.1	102.8	102.8	90.4	119.8	X	103.6	99.6	85.9	97.8	120.7	68.8	92.9
11月	99.0	104.4	93.2	97.1	102.3	103.4	92.1	119.8	X	103.5	100.5	85.5	96.9	120.8	69.2	93.6
12月	98.4	103.2	92.9	97.0	102.3	103.7	92.5	119.0	X	103.5	102.7	86.1	98.6	114.4	68.9	95.5
2023年 1月	101.1	102.6	97.7	96.6	102.1	103.6	98.8	119.5	39.2	103.4	100.4	85.8	98.0	119.6	17.3	94.1
2月	100.7	101.8	97.7	96.5	101.0	105.7	96.8	118.8	39.2	102.9	102.0	83.6	96.8	118.7	X	93.9
3月	100.3	101.2	96.9	95.5	101.0	105.2	98.0	116.5	38.3	102.5	101.9	86.3	94.0	118.4	16.9	94.4
4月	101.7	104.7	98.9	93.8	103.9	103.1	99.0	117.3	37.9	103.4	101.8	87.8	95.8	121.4	17.5	94.1
5月	103.0	104.2	99.3	95.1	103.9	102.7	101.4	119.7	37.6	103.6	103.9	84.9	99.4	122.1	17.4	98.9
6月	103.0	104.4	99.7	95.6	103.4	103.4	99.8	117.3	37.9	103.5	106.7	87.8	98.3	122.4	17.1	97.7
7月	102.6	104.3	99.7	91.7	103.4	104.0	98.8	116.9	38.3	107.9	108.4	87.9	98.3	122.4	17.1	91.8
8月	102.5	103.8	99.6	92.7	104.2	104.8	97.6	117.2	37.1	107.9	110.8	86.4	96.9	122.1	16.9	92.4
対前年同月比(%)	4.7	0.4	6.4	△4.9	1.4	1.7	8.9	△0.2	X	3.7	12.0	0.1	△0.1	5.9	△75.8	0.2

- 注 1. 事業所規模30人以上について集計したものです。  
 2. 日本標準産業分類(2013年10月改訂)を適用しています。  
 3. 指数の基準年は、西暦末尾が0または5の年とされています。

滋賀県産業別常用労働者の労働時間指数(総実労働時間)

(2020年基準)

	調査産業計	建設業	製造業	電気・ガス・熱供給・水道業	情報通信業	運輸業、郵便業	卸売業、小売業	金融業、保険業	不動産業、物品賃貸業	学術研究、専門・技術サービス業	宿泊業、飲食サービス業	生活関連サービス業、娯楽業	教育、学習支援業	医療、福祉	複合サービス業	サービス業(他に分類されないもの)
2018年	106.5	105.8	106.7	106.9	118.0	98.6	108.0	105.4	91.4	96.0	130.4	138.7	114.1	112.4	100.6	88.7
2019年	105.1	100.9	105.0	103.7	107.0	100.4	107.6	102.9	127.0	97.7	116.2	130.9	109.5	105.0	102.9	93.7
2020年	100.0	100.0	100.0	100.0	100.0	100.0	100.0	100.0	100.0	100.0	100.0	100.0	100.0	100.0	100.0	100.0
2021年	98.1	100.1	103.6	100.2	111.5	85.4	97.4	101.6	118.4	99.4	100.0	95.1	96.1	95.7	99.9	79.0
2022年	99.3	101.3	101.7	99.1	117.8	85.6	95.4	97.6	X	95.5	109.3	117.9	97.1	105.2	100.0	85.7
2022年 8月	94.6	94.0	95.3	100.4	115.2	81.2	96.6	92.8	X	96.3	107.5	117.4	80.8	104.7	97.6	83.1
9月	98.8	102.5	103.3	99.4	120.5	88.9	95.2	97.4	X	92.2	106.8	117.5	77.6	104.7	98.2	84.6
10月	99.9	100.4	102.8	101.8	119.5	87.8	93.3	100.1	X	96.9	111.2	119.6	105.2	103.0	101.0	86.1
11月	102.5	106.1	106.8	99.9	118.6	88.7	96.8	97.7	X	98.3	110.4	120.9	103.4	107.3	98.8	86.5
12月	101.0	108.2	104.9	95.9	115.6	89.6	94.8	101.5	X	95.8	111.4	109.2	101.7	103.8	113.1	86.3
2023年 1月	91.7	91.2	90.2	94.6	118.4	83.2	92.7	100.1	135.8	87.2	104.5	100.3	94.1	102.2	106.0	80.3
2月	98.8	110.5	102.3	97.6	112.4	87.6	87.7	100.6	139.4	87.5	107.5	99.5	104.5	106.4	X	83.7
3月	99.1	103.4	100.8	107.1	121.6	86.3	85.0	114.0	134.5	96.1	114.4	121.8	115.7	105.3	104.8	84.3
4月	103.5	112.6	105.4	102.2	124.6	90.6	92.6	107.2	136.6	98.0	114.1	132.8	122.7	109.4	104.2	85.2
5月	96.8	95.1	95.2	101.2	122.5	84.6	94.1	109.5	137.5	92.7	119.9	126.8	117.4	104.5	101.2	79.8
6月	104.5	109.4	106.0	112.2	119.6	92.4	93.6	114.5	145.7	98.1	110.9	131.2	118.9	113.5	105.1	87.8
7月	103.2	105.9	106.4	100.9	128.2	92.1	94.5	107.6	146.5	100.0	107.6	123.5	108.7	109.3	107.1	87.6
8月	96.1	97.7	96.9	106.9	122.4	87.3	93.8	112.6	135.5	92.2	105.1	129.8	84.8	105.5	95.3	84.4
対前年同月比(%)	1.6	3.9	1.7	6.5	6.3	7.5	△2.9	21.3	X	△4.3	△2.2	10.6	5.0	0.8	△2.4	1.6

- 注 1. 事業所規模30人以上について集計したものです。  
 2. 日本標準産業分類(2013年10月改訂)を適用しています。  
 3. 指数の基準年は、西暦末尾が0または5の年とされています。

滋賀県産業別常用労働者賃金指数（きまって支給する給与）＜名目＞

(2020年基準)

	調査産業計	建設業	製造業	電気・ガス・熱供給・水道業	情報通信業	運輸業、郵便業	卸売業、小売業	金融業、保険業	不動産業、物品賃貸業	学術研究、専門・技術サービス業	宿泊業、飲食サービス業	生活関連サービス業、娯楽業	教育、学習支援業	医療、福祉	複合サービス事業	サービス業(他に分類されないもの)
2018年	102.6	105.7	101.5	109.9	109.9	100.4	114.1	90.0	80.9	84.4	112.3	197.2	101.6	111.2	103.2	84.2
2019年	104.3	98.0	101.9	107.1	122.4	104.1	116.4	97.6	174.9	92.3	103.5	152.0	103.2	112.9	107.4	97.2
2020年	100.0	100.0	100.0	100.0	100.0	100.0	100.0	100.0	100.0	100.0	100.0	100.0	100.0	100.0	100.0	100.0
2021年	98.2	98.7	103.2	102.5	106.7	89.4	97.9	89.7	141.2	98.9	94.1	97.0	98.1	88.3	106.3	84.4
2022年	101.0	96.3	100.7	103.1	120.7	97.8	97.9	87.3	X	92.2	106.4	126.4	94.4	109.2	113.5	94.0
2022年 8月	99.7	95.3	99.2	103.5	121.5	95.8	97.9	90.8	X	91.1	104.4	127.2	91.3	109.4	116.2	91.0
9月	100.0	94.5	101.6	103.7	119.8	98.9	98.2	88.5	X	94.7	102.5	128.8	85.0	103.9	111.3	92.3
10月	101.4	97.2	102.1	107.1	123.7	99.2	96.4	88.5	X	95.1	106.6	128.6	92.6	109.2	116.5	92.0
11月	101.9	97.9	102.4	104.6	119.5	100.6	100.7	85.8	X	95.4	104.5	129.2	92.6	110.1	115.6	94.0
12月	101.6	95.1	102.0	105.6	126.8	101.5	98.3	90.9	X	95.2	106.6	124.7	92.0	110.2	117.7	93.6
2023年 1月	99.2	103.9	96.1	106.5	124.1	97.0	99.5	90.2	185.4	89.2	105.0	133.8	90.8	118.9	135.8	87.3
2月	100.5	102.9	98.9	110.3	124.8	98.5	100.4	88.0	184.4	86.3	111.6	136.4	93.0	115.2	X	88.0
3月	100.3	105.1	98.7	109.6	124.7	99.8	97.0	92.1	166.3	86.1	107.4	153.6	95.4	113.6	127.8	88.6
4月	101.1	107.4	99.7	112.2	130.6	100.9	98.1	91.6	171.1	88.9	108.6	152.2	95.5	113.2	127.9	89.3
5月	99.8	103.1	97.6	109.7	131.7	95.3	105.6	92.0	175.1	92.1	122.2	152.9	94.3	112.1	126.3	84.5
6月	101.2	104.0	99.3	112.2	127.9	103.9	104.9	91.2	177.3	91.7	107.4	150.5	93.0	112.7	128.6	91.0
7月	101.5	104.7	99.9	110.5	131.0	105.4	104.5	94.0	186.5	93.5	102.8	147.8	90.1	110.9	126.5	94.9
8月	100.1	108.3	98.7	109.4	130.6	100.6	102.6	94.0	183.8	89.1	102.3	156.1	89.1	110.9	116.7	90.2
対前年同月比(%)	0.4	13.6	△ 0.5	5.7	7.5	5.0	4.8	3.5	X	△ 2.2	△ 2.0	22.7	△ 2.4	1.4	0.4	△ 0.9

滋賀県統計課（毎月勤労統計調査）

- 注 1. 事業所規模30人以上について集計したものです。
- 2. 日本標準産業分類(2013年10月改訂)を適用しています。
- 3. 指数の基準年は、西暦末尾が0または5の年とされています。

滋賀県内交換所の不渡手形発生高・手形交換高

(単位：枚、千円)

	不渡手形発生高		手形交換高	
	枚数	金額	枚数	金額
2018年	74	62,039	234,972	319,390,702
2019年	61	256,057	209,673	284,626,069
2020年	44	55,144	175,062	255,133,196
2021年	10	24,404	149,329	226,054,703
2022年	...	...	...	...
2022年 9月	-	-	10,311	16,280,878
10月	-	-	9,747	15,394,724
11月	...	...	...	...
12月	...	...	...	...
2023年 1月	...	...	...	...
2月	...	...	...	...
3月	...	...	...	...
4月	...	...	...	...
5月	...	...	...	...
6月	...	...	...	...
7月	...	...	...	...
8月	...	...	...	...
9月	...	...	...	...

滋賀県銀行協会 大津手形交換所

- 注 大津手形交換所における手形交換業務は令和4年(2022年)11月2日で終了しました。

### 滋賀県主要経済指標

	百貨店・スーパー 販売額 (百万円)	企業倒産		求人・求職(パート含む)				雇用保険
		件数 (件)	負債額 (百万円)	有効求人数 (人)	有効求職者数 (人)	有効求人倍率 (月の数値は 季節調整済)(倍)	新規求人倍率 (月の数値は 季節調整済)(倍)	被保険者数 (年度末・月末) (人)
2018年	261,229	115	24,453	27,493	19,920	1.38	2.03	391,853
2019年	257,024	82	6,226	26,462	20,235	1.31	1.97	396,790
2020年	266,537	79	11,094	19,499	22,607	0.86	1.48	394,566
2021年	262,461	52	2,179	21,975	22,627	0.97	1.68	396,190
2022年	263,855	76	7,358	24,726	21,811	1.13	1.92	396,886
2022年								
9月	20,877	8	83	23,860	21,428	1.14	1.94	398,823
10月	21,429	4	454	24,451	21,342	1.17	1.94	397,935
11月	22,279	2	130	24,816	20,426	1.20	2.10	398,561
12月	24,110	10	294	25,343	19,306	1.21	1.98	398,754
2023年								
1月	24,161	9	1,473	26,554	19,790	1.20	2.02	397,056
2月	20,677	10	343	28,348	21,638	1.17	1.76	397,232
3月	20,793	6	157	26,936	22,745	1.11	1.93	396,886
4月	21,767	8	178	24,398	23,080	1.13	1.77	396,340
5月	22,223	10	200	23,453	23,015	1.12	1.89	399,833
6月	22,187	10	4,607	22,683	22,819	1.08	1.85	399,615
7月	22,256	7	487	22,326	21,857	1.08	1.88	399,010
8月	23,801	9	1,694	22,627	21,584	1.09	1.84	398,416
9月	21,501	6	82	22,793	21,797	1.08	1.74	398,304
対前年同月比(%)	3.0	△ 25.0	△ 1.2	△ 4.5	1.7	-	-	△ 0.1
	経済産業省	東京商工リサーチ滋賀支店		滋賀労働局				

	雇用保険(つづき)		公共工事 請負金額 (百万円)	新設住宅着工戸数				
	基本手当 受給者実人員 (月平均)(人)	支給金額 (千円)		合計 (戸)	持家 (戸)	貸家 (戸)	給与住宅 (戸)	分譲住宅 (戸)
2018年	4,334	6,415,872	100,868	9,459	4,406	2,741	50	2,262
2019年	4,446	6,653,763	146,545	8,712	4,421	2,474	81	1,736
2020年	5,772	10,185,252	132,593	8,838	4,206	2,465	219	1,948
2021年	5,138	9,116,676	161,512	9,715	4,620	2,320	226	2,549
2022年	4,736	7,663,317	156,385	10,653	4,270	3,678	643	2,062
2022年								
9月	5,092	708,090	9,839	832	375	349	2	106
10月	4,816	621,367	13,710	1,441	364	388	600	89
11月	4,694	644,260	6,923	825	386	313	6	120
12月	4,411	555,461	6,145	828	331	251	1	245
2023年								
1月	4,459	605,907	4,664	533	275	156	1	101
2月	4,300	528,484	8,576	686	321	180	4	181
3月	4,292	607,700	16,493	856	294	183	3	376
4月	4,267	510,136	25,671	545	290	169	3	83
5月	4,973	662,345	12,078	922	335	321	3	263
6月	5,190	658,570	40,640	844	350	295	48	151
7月	5,437	648,170	10,750	842	340	383	2	117
8月	5,572	812,366	7,788	775	338	229	121	87
9月	5,218	659,609	11,283	755	357	248	1	149
対前年同月比(%)	2.5	△ 6.8	14.7	△ 9.3	△ 4.8	△ 28.9	△ 50.0	40.6
	滋賀労働局		西日本建設業 保証滋賀支店	国土交通省				

- 注 1. 百貨店・スーパーは、従業者50人以上の小売事業所のうち、次に該当する小売事業所をいいます。  
 百貨店…次のスーパーに該当しない事業所であって、かつ、売り場面積が1,500㎡以上の事業所  
 スーパー…売り場面積の50%以上についてセルフサービス方式を採用し、かつ、売場面積が1,500㎡以上の事業所
2. 企業倒産件数および負債額は1件1千万円以上の案件の集計です。
3. 求人・求職の年の数値は年度平均です。
4. 有効求人倍率、新規求人倍率の季節調整値は毎年1月分結果公表時に過去に遡って改訂されます。
5. 雇用保険の基本手当支給金額の年の数値は年度計です。
6. 公共工事請負金額の年の数値は年度計です。

### 滋賀県の犯罪・交通事故・火災発生状況

	犯罪の認知・検挙状況(刑法犯)				交通事故発生状況(人身事故)				火災発生状況						
	認知件数 (件)	検挙件数 (件)	検挙人員 (人)	検挙率 (%)	発生 件数 (件)	死亡 事故 (件)	死者数 (人)	負傷者数 (人)	火災 件数 (件)	焼損 棟数 (棟)	死傷者数		焼損建物 床面積 (㎡)	損害額 (千円)	
											死者 (人)	負傷者 (人)			
2018年	7,967	3,340	1,952	41.9	4,212	39	39	5,361	406	303	17	60	11,627	789,628	
2019年	6,771	2,840	1,736	41.9	3,647	54	57	4,592	383	317	12	62	24,859	925,587	
2020年	6,039	2,511	1,807	41.6	2,893	49	49	3,555	377	296	13	62	10,372	950,709	
2021年	5,814	2,952	1,893	50.8	2,850	35	37	3,530	375	257	10	47	5,650	517,436	
2022年	6,830	3,021	2,146	44.2	2,862	38	38	3,599	428	348	14	55	9,578	648,309	
2022年	9月	571	238	152	41.7	257	3	3	328	34	26	-	7	302	17,834
	10月	668	267	184	40.0	260	4	4	341	33	17	1	3	261	10,791
	11月	628	341	219	54.3	264	4	4	320	28	40	1	3	870	51,122
	12月	656	240	209	36.6	377	3	3	481	34	30	2	3	744	16,742
2023年	1月	570	288	164	50.5	208	5	5	236	29	22	-	r 5	r 638	r 52,161
	2月	549	268	184	48.8	211	2	2	260	25	17	-	-	71	r 5,404
	3月	732	400	255	54.6	236	5	5	284	r 60	r 36	5	6	r 2,199	r 103,175
	4月	603	213	174	35.3	217	2	2	278	32	16	-	4	257	r 32,977
	5月	709	265	180	37.4	201	1	1	255	30	26	-	5	r 784	r 65,249
	6月	620	325	175	52.4	233	4	4	266	25	r 18	-	5	r 174	r 11,132
	7月	712	377	263	52.9	204	7	7	246	29	19	-	5	468	10,861
	8月	r 676	281	187	r 41.6	240	2	2	312	39	19	-	2	372	32,929
	9月	694	346	196	49.9	192	3	3	232	34	21	1	4	418	107,566
滋賀県警察本部捜査支援分析課				滋賀県警察本部交通企画課				滋賀県防災危機管理局							

- 注 1. 犯罪の認知・検挙状況(刑法犯)は交通関係業務上過失犯を除きます。  
 2. 犯罪の認知・検挙状況(刑法犯)の毎年1月から12月の数値は暫定値です。翌年1月分結果公表時に確定値が公表されます。  
 3. 火災発生状況は爆発を含みます。なお、公表は3か月ごととなります。  
 4. 火災発生状況の毎年1月から12月の数値は概数値です。翌年8月頃に確定値が公表されます。

### 全国・滋賀県の人口

	全国 人口 (万人)	滋賀県(人)										
		世帯数 (世帯)	人口 (各年10月1日現在)			自然増減		社会増減				
			総数	男	女	出生	死亡	転入		転出		
							県内	県外	県内	県外		
2018年	12,675	568,091	1,412,881	697,791	715,090	11,577	13,457	20,368	35,523	20,368	33,718	
2019年	12,656	573,946	1,413,959	699,138	714,821	11,083	13,291	20,431	37,865	20,431	34,579	
2020年	12,615	593,026	1,413,610	697,429	716,181	10,747	13,044	21,371	33,699	21,371	32,946	
2021年	12,550	595,233	1,410,352	695,389	714,963	10,356	13,791	20,723	32,875	20,723	32,698	
2022年	12,495	600,078	1,409,388	695,084	714,304	10,053	14,443	20,440	37,716	20,440	34,290	
2022年	10月	12,495	600,078	1,409,388	695,084	714,304	919	1,177	1,444	2,676	1,444	2,571
	11月	12,491	600,297	1,409,386	695,172	714,214	884	1,274	1,492	2,668	1,492	2,280
	12月	12,486	600,530	1,409,391	695,210	714,181	852	1,318	1,514	2,635	1,514	2,164
2023年	1月	12,475	600,038	1,408,499	694,688	713,811	810	1,478	1,574	2,418	1,574	2,642
	2月	12,463	599,778	1,407,615	694,297	713,318	777	1,769	1,330	2,435	1,330	2,327
	3月	12,457	599,607	1,406,783	693,813	712,970	673	1,295	1,565	2,532	1,565	2,742
	4月	12,455	601,096	1,405,299	693,059	712,240	839	1,331	3,030	7,152	3,030	8,144
	5月	12,448	602,887	1,406,648	693,946	712,702	705	1,152	2,003	5,079	2,003	3,283
	6月	p 12,452	603,270	1,406,739	693,897	712,842	817	1,203	1,695	3,104	1,695	2,627
	7月	p 12,456	603,202	1,406,408	693,618	712,790	837	1,075	1,471	2,794	1,471	2,887
	8月	p 12,454	603,202	1,406,186	693,529	712,657	823	1,058	1,302	2,479	1,302	2,466
	9月	p 12,445	603,393	1,406,117	693,599	712,518	864	1,227	1,558	2,801	1,558	2,507
	10月	p 12,434	603,658	1,406,103	693,561	712,542	757	1,124	1,432	2,814	1,432	2,461
総務省統計局「人口推計月報」		滋賀県統計課(毎月人口推計)										

- 注 1. 各年10月1日、各月1日現在の人口、世帯数です。  
 2. 滋賀県の人口および世帯数について、令和2年国勢調査を基準とした数値に切り替えられました。  
 3. 自然増減、社会増減は、各年については前年10月～当年9月の計、各月については前月1か月間のものです。

市町別人口と世帯数

(2023年10月1日現在)

市町名	人口						前月人口との増減			世帯数	前月世帯数との増減
	人			口			総数	男	女		
	総数	男	女	総数	うち外国人	女					
総数	1,406,103	693,561	712,542	34,844	18,538	16,306	△ 14	△ 38	24	603,658	265
市部	1,333,326	657,159	676,167	32,616	17,236	15,380	47	△ 8	55	574,132	251
郡部	72,777	36,402	36,375	2,228	1,302	926	△ 61	△ 30	△ 31	29,526	14
大津市	345,050	166,270	178,780	4,704	2,371	2,333	6	5	1	155,673	80
彦根市	112,310	55,974	56,336	3,037	1,462	1,575	△ 30	△ 22	△ 8	51,456	72
長浜市	110,767	53,931	56,836	3,613	1,718	1,895	△ 57	△ 35	△ 22	44,834	△ 1
近江八幡市	80,740	39,459	41,281	1,846	1,023	823	37	24	13	32,926	15
草津市	147,651	74,458	73,193	2,826	1,603	1,223	77	50	27	70,477	28
守山市	84,963	41,614	43,349	1,106	444	662	51	1	50	33,504	21
栗東市	69,070	34,204	34,866	1,477	793	684	△ 2	△ 3	1	27,151	△ 3
甲賀市	86,837	43,431	43,406	4,007	2,314	1,693	△ 29	△ 9	△ 20	35,355	10
野洲市	50,205	25,045	25,160	910	568	342	△ 52	△ 66	14	20,256	△ 39
湖南市	53,818	27,857	25,961	3,556	2,008	1,548	31	11	20	23,224	△ 1
高島市	44,528	21,828	22,700	629	293	336	△ 19	△ 17	△ 2	19,740	23
東近江市	111,315	55,639	55,676	4,309	2,403	1,906	24	44	△ 20	45,425	24
米原市	36,072	17,449	18,623	596	236	360	10	9	1	14,111	22
蒲生郡	31,899	16,355	15,544	954	592	362	△ 4	6	△ 10	13,065	19
日野町	20,516	10,405	10,111	804	506	298	7	15	△ 8	8,647	28
竜王町	11,383	5,950	5,433	150	86	64	△ 11	△ 9	△ 2	4,418	△ 9
愛知郡	20,693	10,271	10,422	931	516	415	△ 45	△ 34	△ 11	8,388	△ 16
愛荘町	20,693	10,271	10,422	931	516	415	△ 45	△ 34	△ 11	8,388	△ 16
犬上郡	20,185	9,776	10,409	343	194	149	△ 12	△ 2	△ 10	8,073	11
豊郷町	6,985	3,398	3,587	215	133	82	△ 11	△ 2	△ 9	3,028	2
甲良町	6,089	2,936	3,153	79	43	36	△ 9	△ 5	△ 4	2,294	-
多賀町	7,111	3,442	3,669	49	18	31	8	5	3	2,751	9
滋賀県統計課											

# 「県内市町はどんなところ？」統計でみる市町のすがた

## 「滋賀の交通 令和4年(2022年)」にみる県内市町別交通事故発生状況について

「滋賀の交通」は県警察本部が、県内で発生した交通事故<sup>\*1</sup>や運転免許関係などに関する統計をまとめたもので、交通安全対策を推進する上での基礎資料として広く活用されています。令和4年(2022年)の状況が公表されていますので、今月号では県内市町別の交通事故発生状況について紹介します。

\*1 道路上(道路交通法第2条第1項第1号に規定)において、車両、路面電車および列車の交通によって起こされた人の死亡または負傷を伴う事故(人身事故)をいいます。

### 1. 交通事故発生件数・死傷者数<sup>\*2</sup>

令和4年(2022年)の市町別交通事故発生件数をみると、大津市(605件)が最も多く、次いで草津市(330件)、近江八幡市(227件)などとなっています。一方、多賀町(4件)が最も少なく、次いで豊郷町(8件)、甲良町(9件)などとなりました。令和3年(2021年)と比較すると、県全体では12件増加しており、19市町のうち10市町で増加、9市町で減少となりました。なお、高速道路等<sup>\*3</sup>は88件でした。

市町別死傷者数をみると、大津市(758人)が最も多く、次いで草津市(393人)、近江八幡市(295人)などとなっております。一方、多賀町(7人)が最も少なく、次いで豊郷町(9人)、甲良町(13人)などとなりました。なお、高速道路等は183人でした。(表1)

表1 市町別交通事故発生状況

市町名	発生件数(件)				死傷者数(人)				人口(人) (R4.10.1現在)	人口1万人 当たり 発生件数(件) (令和4年)	人口1万人 当たり 死傷者数(人) (令和4年)
	令和4年 (2022年)	令和3年 (2021年)	増減数	増減率 (%)	令和4年 (2022年)	令和3年 (2021年)	増減数	増減率 (%)			
大津市	605	656	△ 51	△ 7.8	758	809	△ 51	△ 6.3	343,079	17.6	22.1
彦根市	215	208	7	3.4	257	261	△ 4	△ 1.5	112,540	19.1	22.8
長浜市	199	172	27	15.7	247	206	41	19.9	112,357	17.7	22.0
近江八幡市	227	217	10	4.6	295	272	23	8.5	81,248	27.9	36.3
草津市	330	332	△ 2	△ 0.6	393	394	△ 1	△ 0.3	145,418	22.7	27.0
守山市	184	151	33	21.9	234	190	44	23.2	84,531	21.8	27.7
栗東市	161	158	3	1.9	184	187	△ 3	△ 1.6	69,716	23.1	26.4
甲賀市	143	149	△ 6	△ 4.0	193	177	16	9.0	87,697	16.3	22.0
野洲市	101	93	8	8.6	121	114	7	6.1	49,834	20.3	24.3
湖南市	137	117	20	17.1	173	150	23	15.3	54,174	25.3	31.9
高島市	91	104	△ 13	△ 12.5	124	149	△ 25	△ 16.8	45,325	20.1	27.4
東近江市	183	194	△ 11	△ 5.7	228	246	△ 18	△ 7.3	111,646	16.4	20.4
米原市	82	64	18	28.1	104	77	27	35.1	36,775	22.3	28.3
日野町	22	21	1	4.8	25	27	△ 2	△ 7.4	20,742	10.6	12.1
竜王町	31	37	△ 6	△ 16.2	38	47	△ 9	-	11,601	26.7	32.8
愛荘町	42	38	4	10.5	51	47	4	8.5	20,894	20.1	24.4
豊郷町	8	16	△ 8	△ 50.0	9	18	△ 9	△ 50.0	7,239	11.1	12.4
甲良町	9	11	△ 2	△ 18.2	13	16	△ 3	△ 18.8	6,212	14.5	20.9
多賀町	4	18	△ 14	△ 77.8	7	27	△ 20	△ 74.1	7,165	5.6	9.8
高速道路等	88	94	△ 6	△ 6.4	183	153	30	19.6	-	-	-
合計	2,862	2,850	12	0.4	3,637	3,567	70	2.0	1,408,193	20.3	25.8

\*2 各市町で発生した事故の傷者数であり、居住者とは限りません。また、市町別の数値については高速道路等発生分を除きます。

\*3 高速自動車国道および道路交通法施行令第42条第1項により指定されている自動車専用道路をいいます。

### 2. 人口1万人当たりの交通事故発生件数と死傷者数

交通事故発生件数を令和4年(2022年)10月1日現在の各市町の人口で割った、人口1万人当たりの交通事故発生件数をみると、近江八幡市(27.9件)が最も多く、次いで竜王町(26.7件)、湖南市(25.3件)などとなっています。一方、多賀町(5.6件)が最も少なく、次いで日野町(10.6件)、豊郷町(11.1件)などとなりました。

人口1万人当たりの死傷者数をみると、近江八幡市(36.3人)が最も多く、次いで竜王町(32.8人)、湖南市(31.9人)などとなっています。一方、多賀町(9.8人)が最も少なく、次いで日野町(12.1人)、豊郷町(12.4人)などとなりました。(表1、図1、図2)

図1 市町別人口1万人当たりの交通事故発生件数

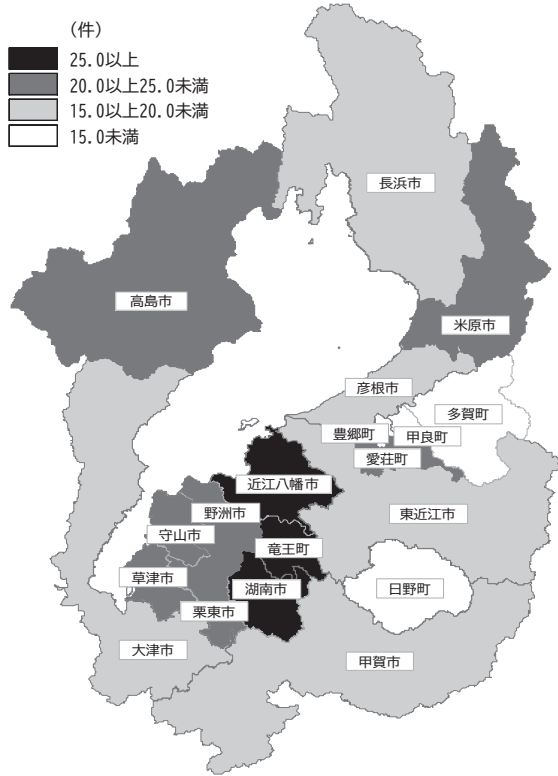
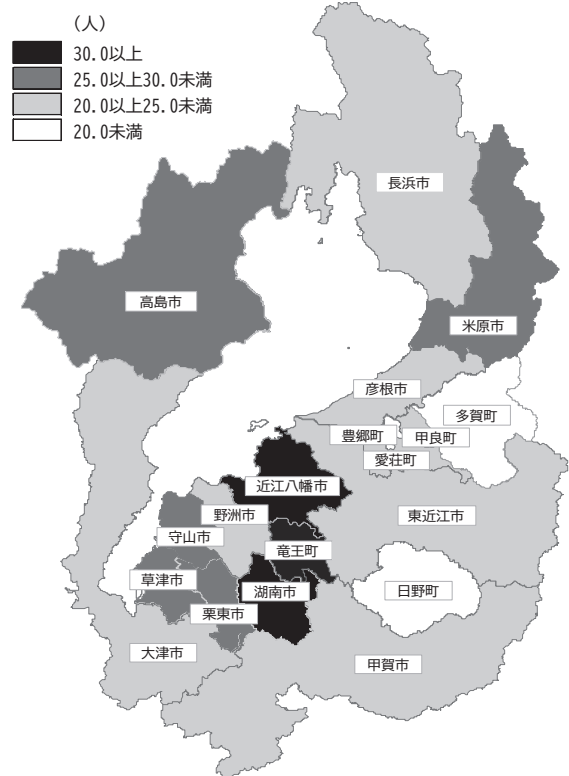


図2 市町別人口1万人当たりの交通事故死傷者数

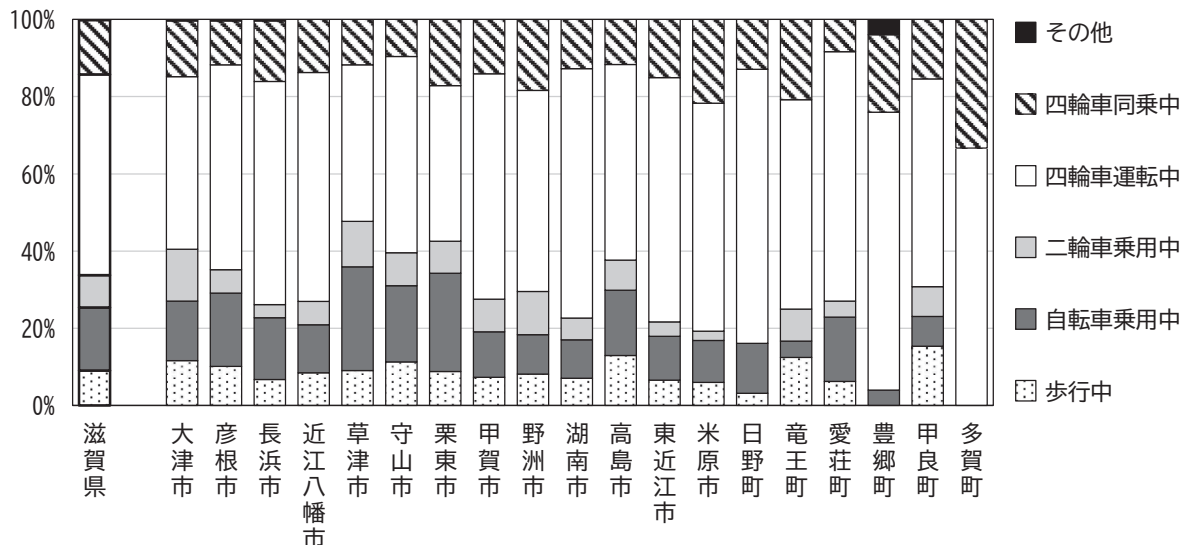


3. 事故時の状態

居住地別に死傷者の事故時の状態<sup>\*4</sup>をみると、県内すべての市町において四輪車運転中の割合が最も高くなっています。四輪車運転中の割合は、豊郷町が72.0%で最も高くなっている一方、栗東市が40.3%で最も低くなっています。また、四輪車同乗中の割合は、多賀町が33.3%と最も高くなりました。

そのほか、二輪車乗用中については大津市(13.4%)に次いで草津市(11.8%)、野洲市(11.2%)、自転車乗用中については草津市(26.9%)に次いで栗東市(25.4%)、守山市(19.8%)の割合が高くなっています。(図3)

図3 市町村別居住地別死傷者の事故時の状態



\*4 県外居住者と居住地不定者・不明者を除きます。

# 統計調査に御協力をお願いします

統計は、国や地方公共団体のほか企業等の経済活動などを支える社会の基盤です。

令和6年度(2024年度)は、以下の統計調査が行われますので、皆様の御理解、御協力をお願いします。

## ●周期調査

統計調査名	実施機関	実施時期	周期
全国家計構造調査	総務省	10～11月	5年ごと
農林業センサス	農林水産省	2月1日	5年ごと

## ●経常調査

統計調査名	実施機関	実施時期	周期
労働力調査	総務省	月末	毎月
小売物価統計調査（動向編）	総務省	月間	毎月
小売物価統計調査（構造編）	総務省	月間	隔月
家計調査	総務省	月間	毎月
学校基本調査	文部科学省	5月1日	毎年
学校保健統計調査	文部科学省	4月～6月	毎年
毎月勤労統計調査	厚生労働省	月末	毎月
毎月勤労統計調査特別調査	厚生労働省	7月末	毎年
毎月人口推計調査	滋賀県	毎月1日	毎月
鉱工業生産動態調査 <鉱工業指数>	滋賀県	月間（月末）	毎月
財政状況調査 <県民経済計算・市町民経済計算>	滋賀県	年度間	毎年



## 政府統計

このロゴタイプは国の統計調査であること、秘密の保護に万全を期していることを証明するマークで、国の統計調査の調査票などに表示されます。

このロゴタイプが付された統計調査への御協力をお願いします。

総務省政策統括官(統計基準担当)

[https://www.soumu.go.jp/toukei\\_toukatsu/index/seido/logo01.htm](https://www.soumu.go.jp/toukei_toukatsu/index/seido/logo01.htm)