

(5) 肥満傾向児および痩身傾向児の出現率 (表7、図11、図12)

① 肥満傾向児の出現率

肥満傾向児の出現率を年齢別にみると、男子は15歳が11.41%と最も高く、5歳が2.33%と最も低くなっています。女子は、9歳が11.09%と最も高く、6歳が3.33%と最も低くなっています。

全国平均値と比較すると、男子は5歳～17歳全ての年齢で全国平均値より下回っています。女子は5歳、9歳および11歳を除く各年齢で全国平均値より下回っています。

② 痩身傾向児の出現率

痩身傾向児の出現率を年齢別にみると、男子は15歳が4.64%と最も高く、8歳が0.18%と最も低くなっています。女子は12歳の6.39%と最も高く、5歳が0.24%と最も低くなっています。

全国平均値と比較すると、男子は8歳、10歳、11歳、13歳および16歳で、女子は7歳、8歳、10歳および16歳で全国平均値を下回っています。

表7 滋賀県と全国の年齢別・男女別肥満傾向児および痩身傾向児の出現率の比較

区分	学校種別	学年	年齢	肥満傾向児の出現率 (%)			痩身傾向児の出現率 (%)		
				滋賀県 (A)	全国 (B)	差 (A-B)	滋賀県 (C)	全国 (D)	差 (C-D)
男子	幼稚園		5歳	2.33	3.56	△ 1.23	0.64	0.15	0.49
		小学校	1年生	6歳	4.07	5.74	△ 1.67	0.40	0.28
	2年生		7歳	7.16	8.02	△ 0.86	0.48	0.41	0.07
	3年生		8歳	8.76	11.14	△ 2.38	0.18	0.58	△ 0.40
	4年生		9歳	9.85	13.17	△ 3.32	1.47	1.41	0.06
	5年生		10歳	10.80	15.11	△ 4.31	2.33	2.36	△ 0.03
	6年生		11歳	10.94	13.95	△ 3.01	1.67	2.91	△ 1.24
	中学校	1年生	12歳	10.80	13.27	△ 2.47	3.45	3.21	0.24
		2年生	13歳	8.72	12.25	△ 3.53	2.29	2.59	△ 0.30
		3年生	14歳	10.35	11.31	△ 0.96	3.02	2.87	0.15
	高等学校	1年生	15歳	11.41	12.51	△ 1.10	4.64	4.43	0.21
		2年生	16歳	6.73	11.13	△ 4.40	3.57	3.71	△ 0.14
		3年生	17歳	8.16	11.42	△ 3.26	3.36	3.32	0.04
女子	幼稚園		5歳	3.86	3.73	0.13	0.24	0.23	0.01
		小学校	1年生	6歳	3.33	5.50	△ 2.17	0.86	0.44
	2年生		7歳	7.06	7.23	△ 0.17	0.41	0.46	△ 0.05
	3年生		8歳	5.91	9.07	△ 3.16	0.56	1.01	△ 0.45
	4年生		9歳	11.09	9.57	1.52	3.06	1.87	1.19
	5年生		10歳	6.66	9.74	△ 3.08	1.80	2.53	△ 0.73
	6年生		11歳	10.79	10.47	0.32	2.70	2.40	0.30
	中学校	1年生	12歳	7.50	9.51	△ 2.01	6.39	3.85	2.54
		2年生	13歳	6.57	9.05	△ 2.48	3.68	3.28	0.40
		3年生	14歳	6.51	7.71	△ 1.20	4.28	3.09	1.19
	高等学校	1年生	15歳	5.40	7.68	△ 2.28	3.44	3.13	0.31
		2年生	16歳	5.69	6.98	△ 1.29	2.26	2.94	△ 0.68
		3年生	17歳	5.37	7.45	△ 2.08	3.05	2.38	0.67

(注) ・ 肥満傾向児とは、性別・年齢別・身長別標準体重から肥満度を求め、肥満度が20%以上の者です。
 ・ 痩身傾向児とは、性別・年齢別・身長別標準体重から肥満度を求め、肥満度が△20%以下の者です。
 ・ 肥満度 = [実測体重 (kg) - 身長別標準体重 (kg)] / 身長別標準体重 (kg) × 100 (%)

図11 肥満傾向児・痩身傾向児の出現率(男子) (滋賀県・全国)

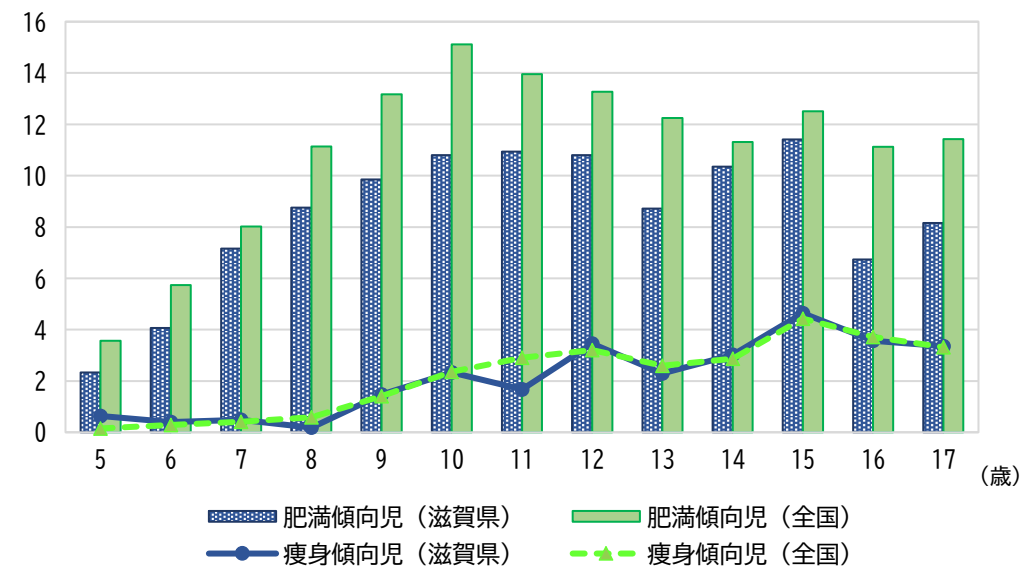


図12 肥満傾向児・痩身傾向児の出現率 (女子) (滋賀県・全国)

