

湖北圏域の取組方針に基づく2022年度の取組報告

1. 要配慮者利用施設における避難計画の作成および避難訓練の実施

取組項目	実施時期	取組機関
・対象となる全要配慮者利用施設における避難確保計画の作成、更新および避難訓練の実施を支援し、毎年協議会の場において状況を確認する	引き続き実施	長浜市 米原市 滋賀県

①避難確保計画作成状況 (令和5年3月31日時点)

市町名	地域防災計画への位置づけ	対象施設数	計画提出済施設数	避難訓練実施状況
長浜市	有	171	160	90
米原市	有	79	63	25

②避難確保計画の作成支援

・災害救助市町担当者会議における情報提供

日時: 令和4年6月22日(水)
 開催方法: WEB会議形式
 参加者: 各市町防災・福祉部局担当者

内容:
 1. 災害救助法の概要
 2. 備蓄物資・災害時応援協定について
 3. 個別避難計画作成(モデル事業)について
 4. 避難確保計画の作成について

・県庁内関係部局の連絡調整会議

日時: 令和4年7月14日(木)
 場所: 危機管理センター
 内容: 避難確保計画の作成状況等を共有するとともに、各市町や施設への支援について検討。
 ⇒ 県所管施設の追加や廃止等の状況を確実に地域防災計画へ反映していただけるよう、県所管施設のリストを作成し、令和5年3月23日に情報提供した。

・「避難確保計画作成の手引き」の改正

国が公表する手引きの改正等を踏まえ、2022年7月に滋賀県版の手引きを改正

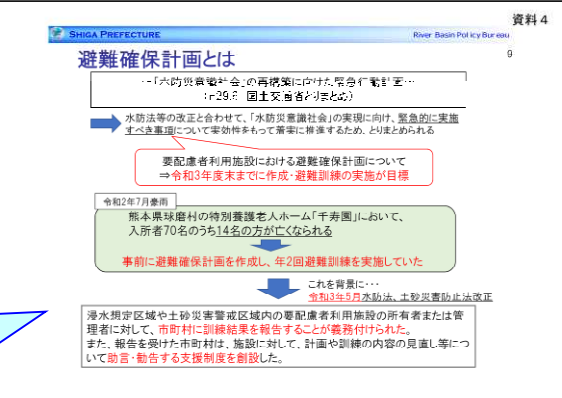
要配慮者利用施設に係る
避難確保計画作成の手引き(案)
【水害・土砂災害編】
(滋賀県版)

平成30年1月
令和3年10月改訂
令和4年7月改訂
滋賀県
法策課
(24.7.23時点)

国土交通省が公表する手引きの改正や気象庁が運用するキキクルの変更を踏まえた改正を実施

要配慮者利用施設における避難確保計画の作成について

国の動向や避難確保計画の作成状況、実施している取組などについて、防災・福祉部局の担当者が参加する会議にて共有



・各市における取組

【長浜市】
 ・要配慮者利用施設の関係課より計画の作成・避難訓練の実施を周知

【米原市】
 ・関係部署より、対象施設へ計画の作成・訓練の実施を周知および作成支援

2. 多機関連携型タイムラインの拡充

取組項目	実施時期	取組機関
・「タイムライン（防災行動計画）策定・活用指針」等に基づくタイムラインを作成、更新および運用する	引き続き実施	長浜市 米原市 滋賀県

【〇〇市町】大規模水害対策タイムライン（多機関連携型）

〇タイムライン（防災行動計画）策定・活用指針の目的

防災関係機関が連携して災害時に発生する状況を予め想定し共有した上で、各機関が取り組む防災行動をまとめたタイムラインを策定し、各地域において防災行動を迅速に実施する等、災害対応力の向上を目指すものである。これにより、被害の最小化(被害規模の軽減、早期の回復等)を図る。

〇令和4年度の取組状況

タイムラインの策定や更新の一助となるよう、「タイムライン(防災行動計画)策定・活動指針 平成28年8月」に基づくタイムライン(多機関連携型タイムライン)のひな型を作成し、作成概要とあわせて各市町に提供した。

実施時期	取組項目	実施機関	取組内容	関係機関	備考
令和4年10月1日～	気象情報・河川情報等	滋賀県、各市町	気象庁からの気象情報、河川水位情報の共有と活用	気象庁、河川事務所	
令和4年10月1日～	警戒レベル	滋賀県、各市町	警戒レベルの策定と周知	関係機関	
令和4年10月1日～	行動内容等	滋賀県、各市町	災害発生時の対応手順の策定と実施	関係機関	

3.土砂災害リスク箇所の調査と区域の指定

取組項目	実施時期	取組機関
・土砂災害防止法に基づく基礎調査を実施する	引き続き実施	滋賀県

土砂災害リスク箇所の調査（1巡目基礎調査）と土砂災害警戒区域等の指定が完了し、指定した区域について、おおむね5年毎に区域の見直し調査（2巡目基礎調査）を実施する。

また、測量技術の向上を受け、2巡目基礎調査にあわせ、詳細な地形データを用い危険箇所の洗い出しと調査を実施する。

湖北圏域では、R4年度に航空レーザ測量により詳細な地形データを取得し、R5年度から新たなリスク箇所、区域の見直しが必要となる箇所の抽出業務を実施予定。

その後抽出した箇所の調査を実施し、土砂災害警戒区域等の指定を行う。

調査結果は随時滋賀県HPに掲載する。

航空レーザ測量



航空写真測量



4. 土砂災害リスクの現地表示

取組項目	実施時期	取組機関
・リスク情報の更新に応じて、水害危険性および土砂災害の危険性周知について情報共有する	引き続き実施	長浜市 米原市 滋賀県

- ・R4年度に土砂災害警戒区域等の周知のための標識設置について、発注方法等の検討を行った。
- ・R5年度は市町と具体的な設置場所やレイアウトについて協議し、R6年度からの設置を予定。

大型標識（案）



電柱添架型標識（案）



5. ダム等の洪水調節機能の向上・確保

取組項目	実施時期	取組機関
・ダム再生に向けた事業化の検討を行う。 運用面での治水効果向上、施設改築による治水効果向上	順次実施	滋賀県

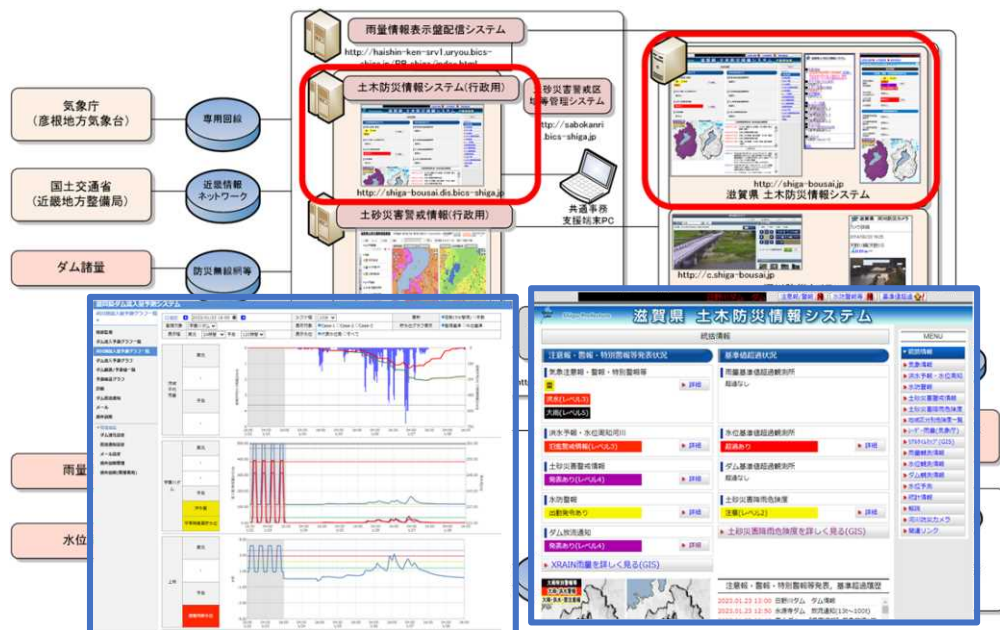
○既存ダムの洪水調節機能強化（事前放流）の運用

治水の計画規模や河川（河道）・ダム等の施設能力を上回る洪水の発生時におけるダム下流河川の沿川における洪水被害の防止・軽減を図るため、令和2年5月29日に「淀川水系治水協定」を締結し、ダムの事前放流の運用を開始した。

余呉湖・姉川ダムの下流河川断面等を考慮し、基準降雨量を流出解析を用いて算出したので、青土、日野川ダムの上流にある利水ダム等と調整のうえ、他ダムと合わせて、R5年度に淀川水系ダム洪水調節機能協議会に諮る予定。

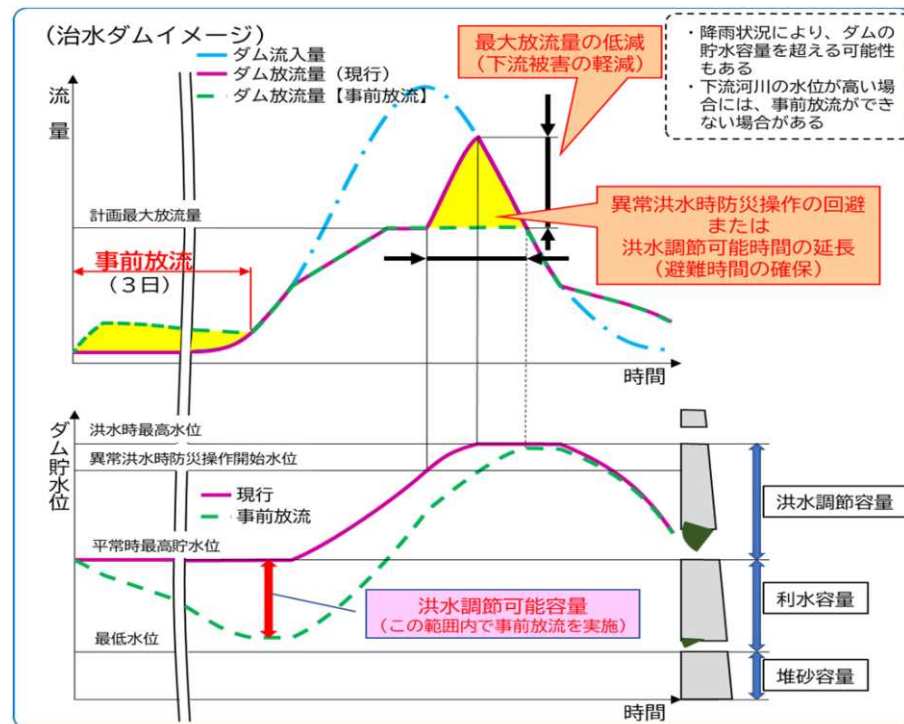
また、滋賀県土木防災情報システムに「ダム流入予測機能」を追加し、ダムへの流入量を予測することでより、ダム運用の精度向上を図るとともに、事前放流実施等のダム放流通知を掲示し、住民へダム運用状況を周知する。令和4年度構築完了、令和5年度出水期から運用開始します。各市町さんへのダム放流通知の確認は、従前からの河川洪水予報や土砂災害警戒情報と同様にシステムによる伝達および確認になります。

・滋賀県土木防災情報システムへの「ダム流入予測機能」の追加



対象ダム名	事前放流		期別貯水位の設定		【参考】 既存洪水 調節容量 (万m ³)
	基準降雨量 (mm/24h)	洪水調節 可能容量 (万m ³)	洪水調節 可能容量 (万m ³)	期 間	
	当初				
余呉湖	251	440	—	—	200
日野川	592	30	—	—	92
石田川	285	127	—	—	187
宇曾川	545	25	—	—	235
青土	654	250	—	—	410
姉川	815	180	—	—	470

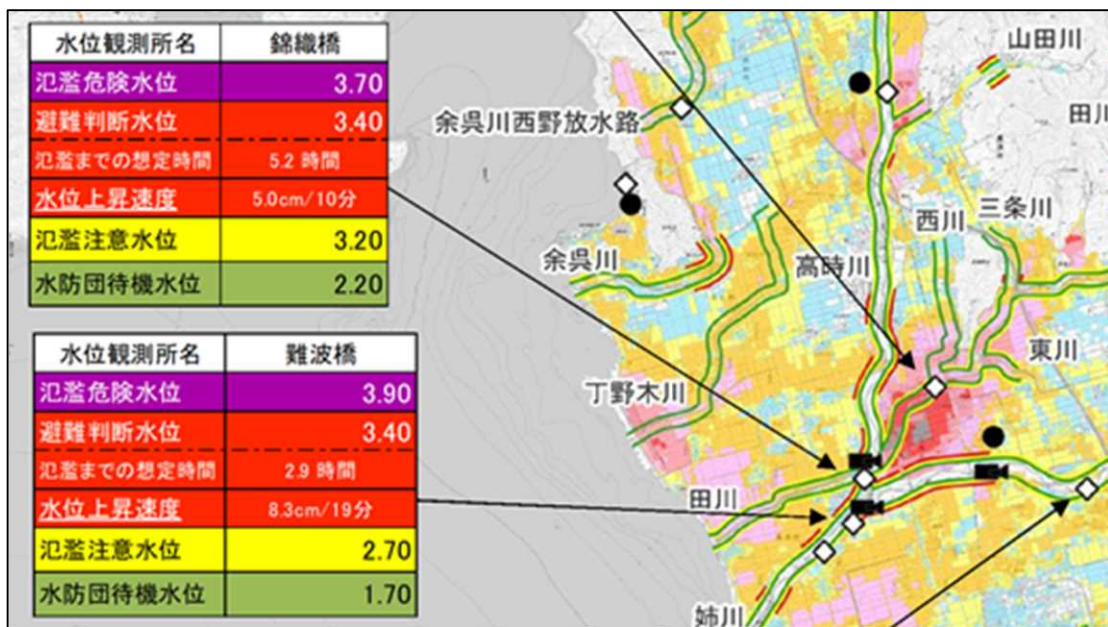
・青土ダム、日野川ダムの上流にある利水ダム（野洲川ダム、蔵王ダム）と基準降雨量を調整



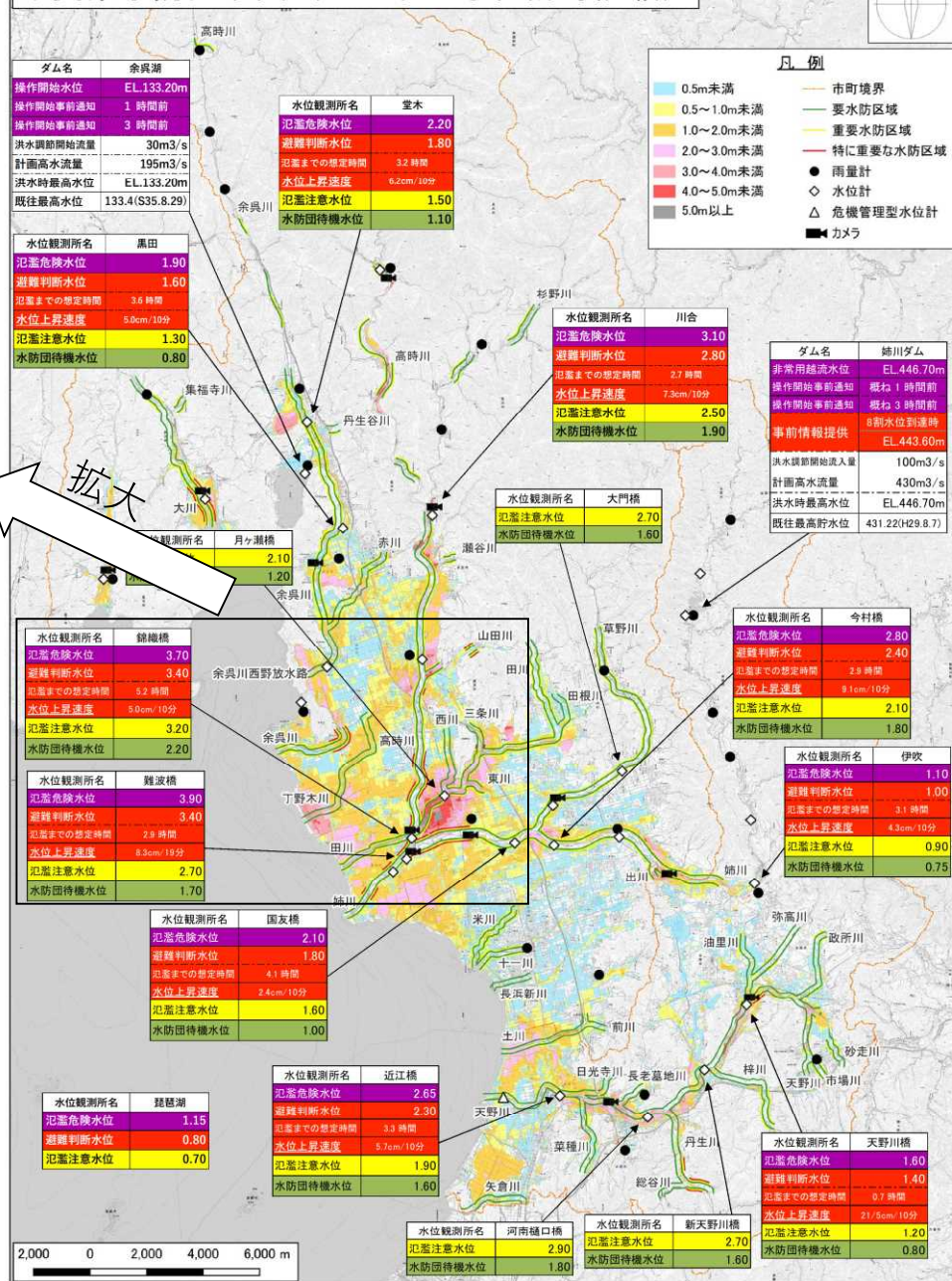
6. 滋賀県水防区域図（カメラ・水位計等記載）の作成と提供

取組項目	実施時期	取組機関
・協議会の場を活用し、大規模な氾濫に対してより広域的、効果的な水防活動が実施できるよう関係者の協力内容について検討する	引き続き実施	長浜市 米原市 滋賀県

「地先の安全度マップ」に水防区域図(令和4年度版)、河川カメラおよび水位観測所の情報を重ね合わせた「滋賀県水防区域図(カメラ・水位計等記載)」を作成し、市町へ提供した。



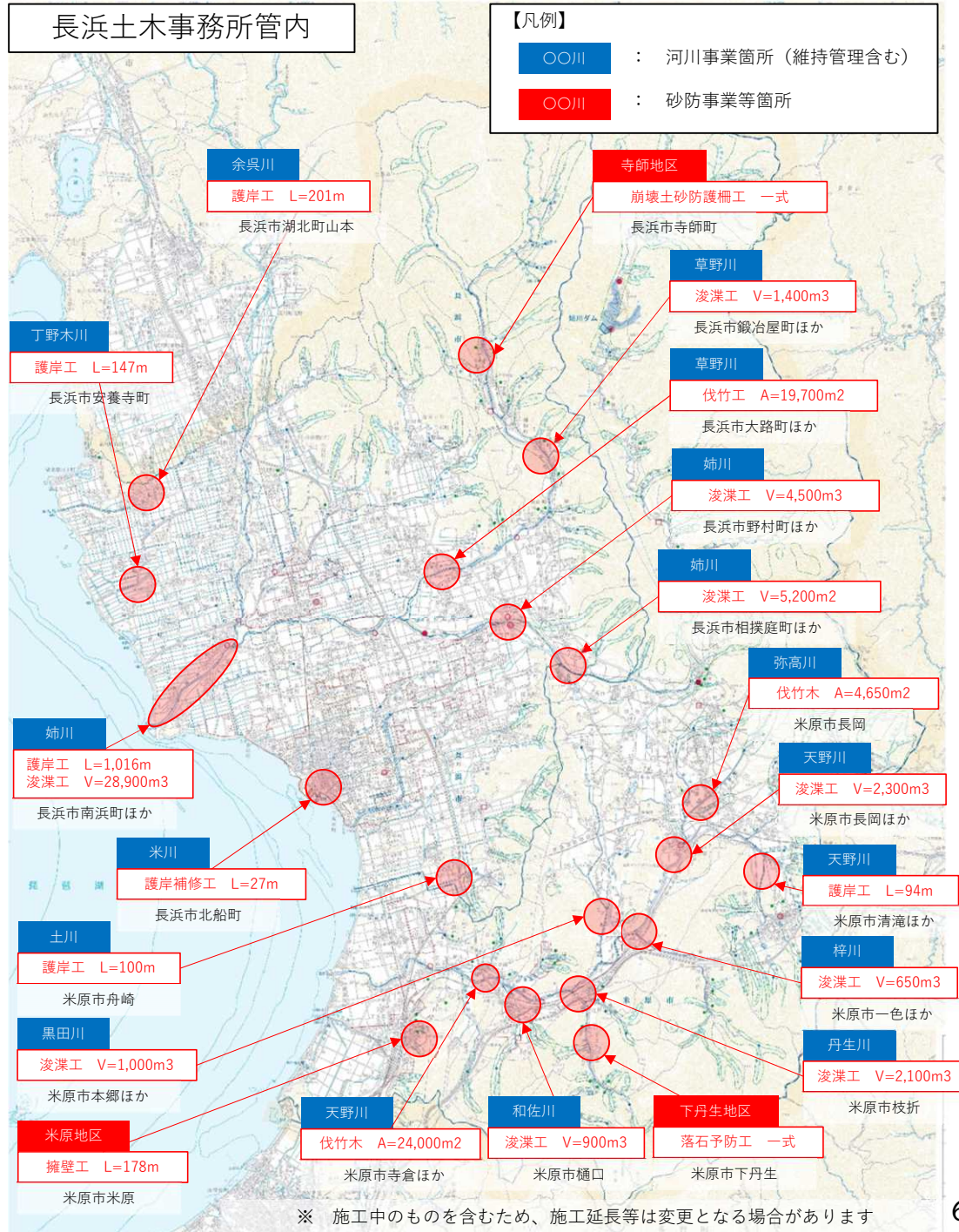
滋賀県水防区域図（カメラ・水位計等記載）



背面図が「地先の安全度マップ」の最大浸水深図(1/200)のものとして「地先の安全度マップ」の床上浸水発生確率図のもの2種類を作成した。

7. 防災施設の整備等

取組項目	実施時期	取組機関
・湖北圏域河川整備計画（令和3年3月）（別紙1）、「第2期滋賀県河川整備5ヶ年計画（2019年度～2023年度）長浜土木事務所、木之本支所管内（別紙2）」により河川改修を実施する	引き続き実施	滋賀県
・長浜土木事務所、木之本支所管内維持管理計画に基づく維持管理を実施する	引き続き実施	滋賀県
・破堤した場合に人命、資産に被害をもたらす可能性ある河川をTランク河川と位置づけ、堤防強化対策を実施する	引き続き実施	滋賀県
・砂防事業実施箇所位置図により土砂災害防止施設の整備を実施する（別紙3）	引き続き実施	滋賀県
・「防災・減災、国土強靱化のための5か年加速化対策」に基づき、流域治水対策として河川整備等を実施する	2026.3までに概成	滋賀県
・「防災・減災、国土強靱化のための5か年加速化対策」に基づき、人命への著しい被害を防止する砂防堰堤、遊砂地等の整備や河川断面の拡大等の整備を実施する	2026.3までに概成	滋賀県



7. 防災施設の整備等

取組項目	実施時期	取組機関
・湖北圏域河川整備計画（令和3年3月）（別紙1）、「第2期滋賀県河川整備5ヶ年計画（2019年度～2023年度）長浜土木事務所、木之本支所管内（別紙2）」により河川改修を実施する	引き続き実施	滋賀県
・長浜土木事務所、木之本支所管内維持管理計画に基づく維持管理を実施する	引き続き実施	滋賀県
・破堤した場合に人命、資産に被害をもたらす可能性ある河川をTランク河川と位置づけ、堤防強化対策を実施する	引き続き実施	滋賀県
・砂防事業実施箇所位置図により土砂災害防止施設の整備を実施する（別紙3）	引き続き実施	滋賀県
・「防災・減災、国土強靱化のための5か年加速化対策」に基づき、流域治水対策として河川整備等を実施する	2026.3までに概成	滋賀県
・「防災・減災、国土強靱化のための5か年加速化対策」に基づき、人命への著しい被害を防止する砂防堰堤、遊砂地等の整備や河川断面の拡大等の整備を実施する	2026.3までに概成	滋賀県

余呉川 **国道橋架替**

R4. 7撮影

菅浦地区 **急傾斜崩壊事業**

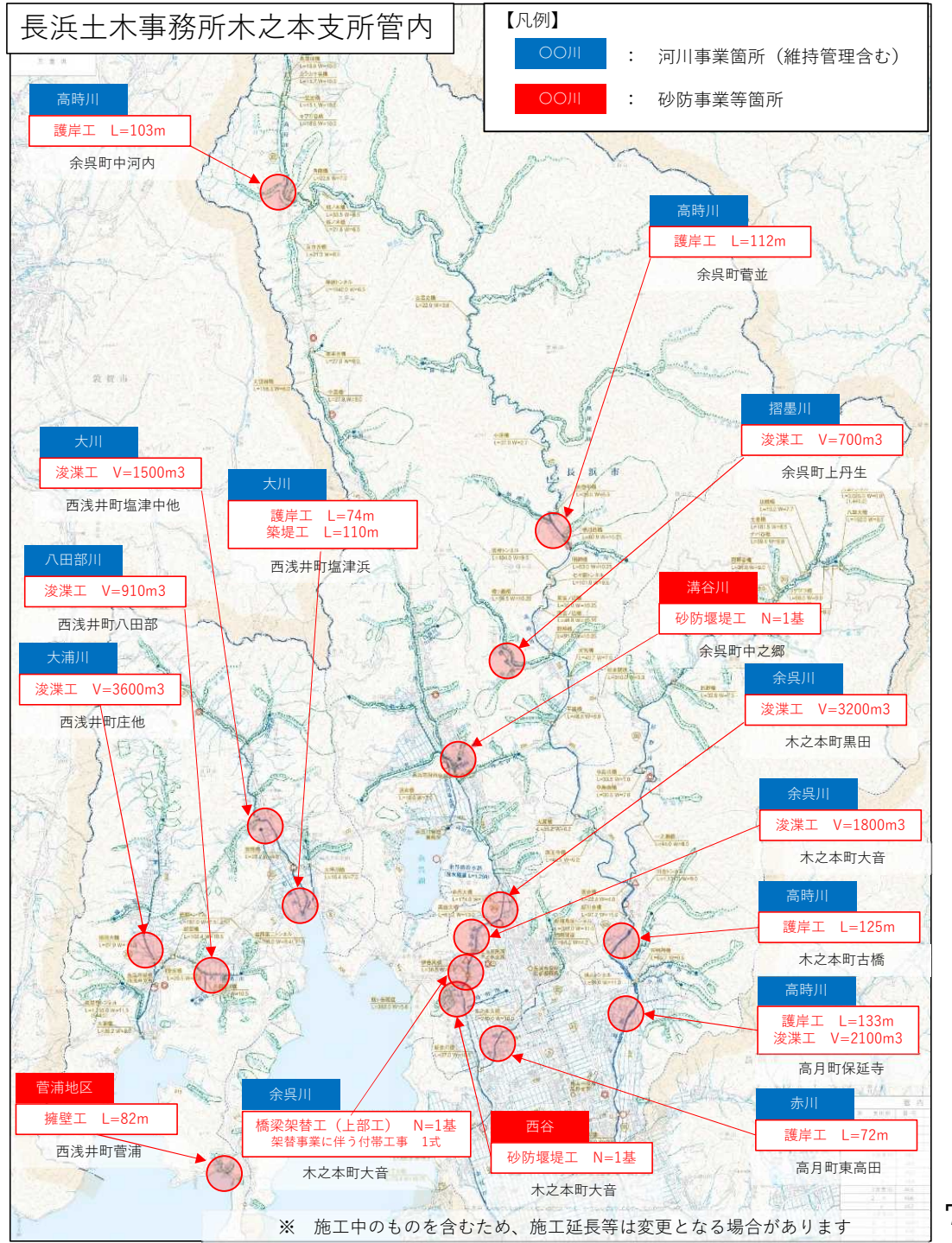
R5. 2撮影

大川 **護岸工**

R5. 3撮影

高時川 **護岸工**

R5. 3撮影



8. 被害軽減のための取組 水防体制に関する事項

取組項目	実施時期	取組機関
・自主防災組織の体制づくりを支援する (組織の育成や立上げサポート等)	引き続き実施	長浜市 米原市

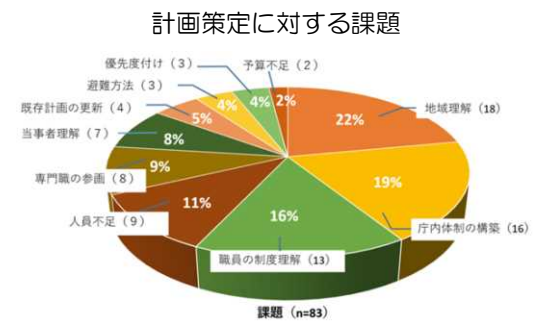
取組内容：①地区防災計画策定支援

自治会等における地区防災計画策定にあたり、指導や助言、地域防災活動にかかる支援を行うアドバイザーを派遣する「地区防災計画策定支援アドバイザー」制度を構築。
令和4年度はアドバイザー育成研修会を実施。研修を修了された方のうち18名が登録(令和5年3月末時点)。

今後の取組：
市町からの要請に応じて、地区防災計画策定支援アドバイザーを派遣。

取組内容：②個別避難計画策定支援

令和3年5月の災害対策基本法改正により、個別避難計画の作成が市町村の努力義務になった。県では、個別避難計画作成のための防災と保健・福祉の連携モデル『滋賀モデル』を構築。
令和4年度は、地域や当事者、福祉専門職をつなぐインクルージョン・マネージャー、および福祉専門職を対象とする研修会をそれぞれ開催した。



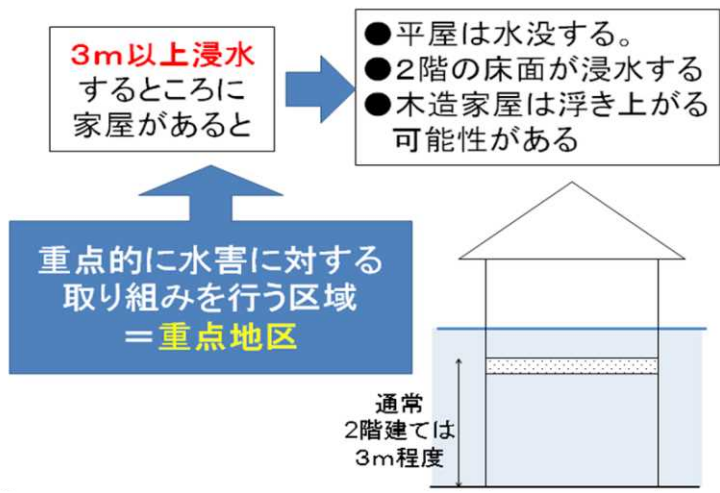
今後の取組：
引き続き、インクルージョンマネージャーや福祉専門職対象の研修を継続して実施する。

9. 水害・土砂災害リスクの高い地区における取組の推進

取組項目	実施時期	取組機関
・特にリスクの高い地区では、水害・土砂災害に強い地域づくり(そなえる対策)の取組を実施する	引き続き実施	長浜市 米原市 滋賀県
・特に水害リスクの高い地区では、水害に強い地域づくり(とどめる対策)の取組を実施する	引き続き実施	長浜市 米原市 滋賀県

①重点地区での取組について

- ✓ 「地先の安全度マップ」(200年に一度の雨)の場合に、3m以上浸水するおそれがある県内約50地区を重点地区とし、取組を進めている。
- ✓ 取組内容は、将来にわたって安全な地域を作るため「そなえる」対策と「とどめる」対策を両輪で進めている。
- ✓ 「そなえる」対策は、各地区の図上訓練、避難計画を検討及び避難訓練の実施。
- ✓ 「とどめる」対策は、2階に避難しても命に危険がある区域(3m以上浸水するおそれがある区域)を「浸水警戒区域」として指定することを目指し、安全な住まい方のルールを検討。



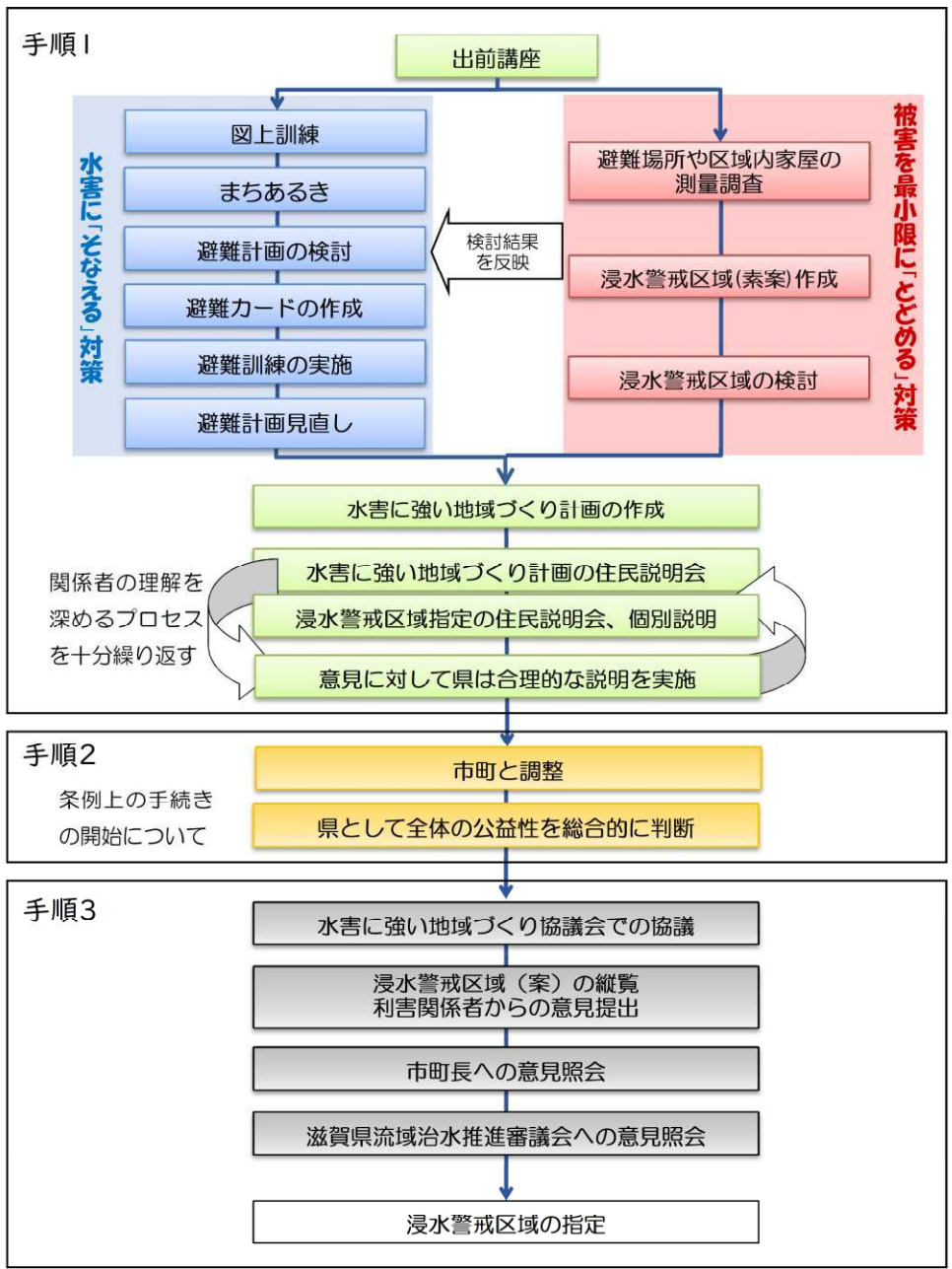


図-1 重点地区での取組の進め方

滋賀県流域治水の推進に関する条例に基づく
浸水警戒区域の指定に係る重点地区の取組方針 令和3年3月

②各地区の取組状況（そなえる対策、とどめる対策）

年度：最新の実施年度 －：地元協議等により不要、 取組以前に地元で実施済み	長浜市								米原市				
	長浜土木木之本支所								長浜土木				
	余	菅並	上丹生	下丹生	大見	川合	古橋	石道	馬上	虎姫	村居田	醒井	
「水害に「とどめる」対策」	出前講座等	H30	H29	R1	H29	H29	H29	H30	H28	H28	R4	H23	H29
	図上訓練等	R1	—	R3	R1	H30	R1	R1	H29	H29	R3	H23	H29
	まちあるき	R1	H30	R3	R2	R1	R1		H29	H30		H23	R1
	防災マップの作成・更新	R1	H30	R3	R2	R1	R1	R1	H29	H30		H23	R4
	簡易量水標の設置	R1	R2	R3	R2	R1	—	R3	H30	R1	R3	H24	R1
	既存避難所の適格審査	R2	R1	R3		R2	R1	R1	H30	R1		H27	R1
	避難訓練	R4	R2			R2						H29	R4
「とどめる」対策	まるまち看板(水害・土砂災害)	R2	H30	R3	R4	—	R2		—	—		H28	R1
	浸水警戒区域(素案)作成	R2	R1	R2	R2	R1	R2	R2	H29	H30		H27	R1
	浸水警戒区域の検討	R2	R2	R3	R3	R2	R2	R3	H30	H30		H28	R4
浸水警戒区域の指定	R4	R2	R4	R4	R3			R2				H29	R4

③県内の浸水警戒区域の指定状況

<ul style="list-style-type: none"> ・米原市村居田地区 ・甲賀市信楽町黄瀬地区 ・東近江市ぎぬがさ町(3地区) 	平成29年6月16日指定 平成30年11月26日指定 令和2年8月21日指定	<ul style="list-style-type: none"> ・長浜市余呉町上丹生 ・長浜市余呉町下丹生 ・長浜市西浅井町余 ・甲賀市信楽町牧 ・甲賀市信楽町江田 ・甲賀市信楽町神山 ・米原市醒井 	令和5年3月22日指定 令和5年3月22日指定 令和5年3月22日指定 令和5年3月22日指定 令和5年3月22日指定 令和5年3月22日指定 令和5年3月22日指定
<ul style="list-style-type: none"> ・長浜市木之本町石道 ・長浜市余呉町菅並 ・大津市大石富川地区 ・長浜市木之本町大見 ・甲賀市信楽町勅旨 ・東近江市葛巻町 	令和3年3月30日指定 令和3年3月30日指定 令和3年8月24日指定 令和4年3月29日指定 令和4年3月29日指定 令和4年3月29日指定		

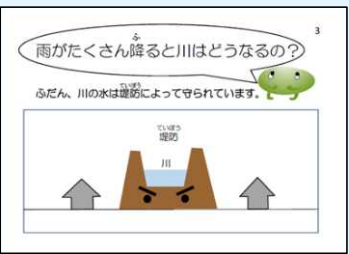
取組項目	実施時期	取組機関
・特にリスクの高い地区では、水害・土砂災害に強い地域づくり（そなえる対策）の取組を実施する	引き続き実施	長浜市・米原市・滋賀県
・特に水害リスクの高い地区では、水害に強い地域づくり（とどめる対策）の取組を実施する	引き続き実施	長浜市・米原市・滋賀県



重点地区位置図

虎姫地区での取組状況

- R04. 10. 13 長浜市立虎姫学園
（出前講座、まちあるき、浸水体験）
- R05. 3 避難施設の検討



出前講座資料



出前講座の実施状況



まちあるきの実施状況①



浸水体験の実施状況



まちあるきの実施状況②

村居田地区での取組状況

- R04. 04. 13 自治会長協議
・今後の取組協議

醒井地区での取組状況

- R04. 04. 11 自治会長協議
- R04. 07. 02 役員WG
・水害・土砂災害に強い地域づくり計画の説明
- R04. 09. 11 住民WG
・水害・土砂災害に強い地域づくり計画の説明、浸水警戒区域の指定に関する説明
- R04. 09. 25、26 個別説明会
・浸水警戒区域の指定に関する説明
- R04. 10. 16 避難訓練
- R04. 11. 07 自治会長協議



役員WG資料

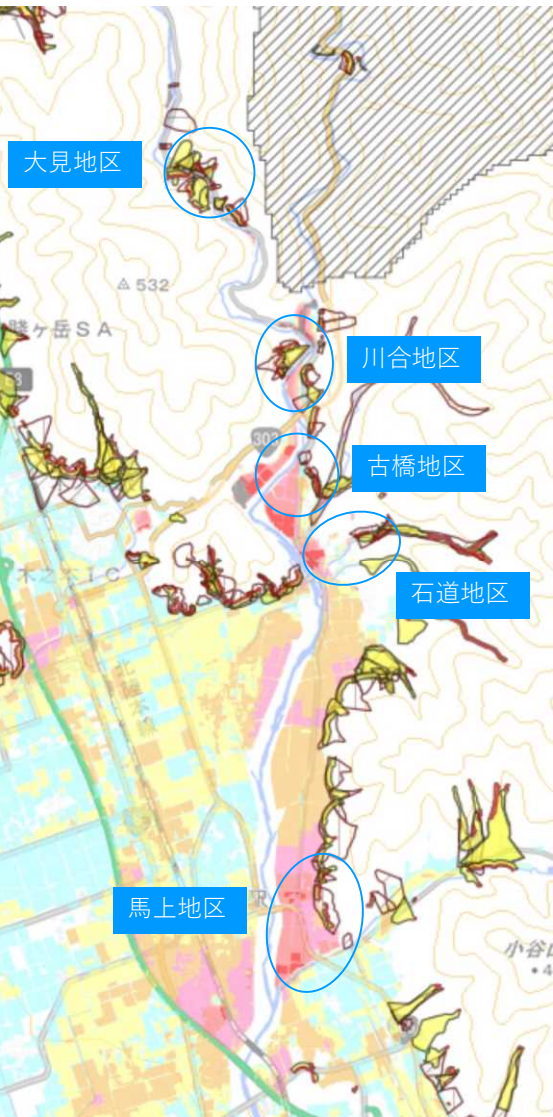


住民WGの実施状況



個別説明会の実施状況

取組項目	実施時期	取組機関
・特にリスクの高い地区では、水害・土砂災害に強い地域づくり（そなえる対策）の取組を実施する	引き続き実施	長浜市・米原市・滋賀県
・特に水害リスクの高い地区では、水害に強い地域づくり（とどめる対策）の取組を実施する	引き続き実施	長浜市・米原市・滋賀県



重点地区位置図

大見地区での取組状況

R04.06.15 役員WG
 ・防災情報取得方法の確認

石道地区での取組状況

R04.07.27 役員WG
 ・過去の取組説明、防災情報取得方法の確認

地区	取組内容	実施時期	実施機関
大見地区	役員WG	06.15	滋賀県
川合地区	役員WG	04.21	長浜市
古橋地区	役員WG	04.14	長浜市
石道地区	役員WG	07.27	滋賀県
馬上地区	役員WG	05.12	滋賀県

役員WG資料
(タイムライン)

お役立ち情報

滋賀県、長浜市では、色々な形で防災情報を発信しています。

- 1. 滋賀県防災情報マップ
- 2. 長浜市からの避難情報
- 3. 滋賀県土木防災情報システム
- 4. 滋賀県河川防災カメラ
- 5. 長浜市メール配信サービス
- 6. しらしがメール、しらしがLINE

令和 4年 7月 27日
 滋賀県土木交通技術センター

役員WG資料
(防災情報取得方法)

馬上地区での取組状況

R04.05.12 役員WG
 ・防災情報取得方法の確認
 R04.07.08 時系列浸水資料の提供

川合地区での取組状況

R04.04.21 自治会長協議
 R04.05.21 役員WG
 ・今後の取組協議、水害・土砂災害に強い地域づくり計画の説明

長浜市木之本町 川合地区
 水害・土砂災害に強い地域づくり計画

【案】

令和 4年 5月

長浜市木之本町川合地区

役員WG資料
(地域づくり計画)

川合地区 水害・土砂災害に強い地域づくり
 役員会での説明

役員WG資料

令和 4年 5月 21日
 滋賀県土木交通技術センター

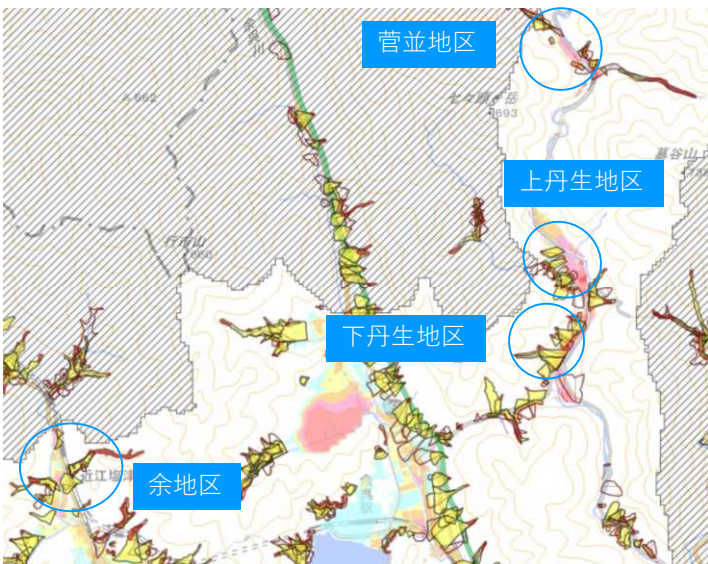
役員WG資料

古橋地区での取組状況

R04.04.14 自治会長協議
 ・過去の取組説明、今後の取組協議

湖北圏域の取組方針に基づく2022年度の取組報告

取組項目	実施時期	取組機関
・特にリスクの高い地区では、水害・土砂災害に強い地域づくり（そなえる対策）の取組を実施する	引き続き実施	長浜市・米原市・滋賀県
・特に水害リスクの高い地区では、水害に強い地域づくり（とどめる対策）の取組を実施する	引き続き実施	長浜市・米原市・滋賀県



重点地区位置図

上丹生地区での取組状況

- R04. 04. 15 自治会長協議
- R04. 05. 26 役員WG
 - ・今後の取組協議、防災情報取得方法の確認、タイムラインの検討
- R04. 08. 02 役員WG
 - ・水害・土砂災害に強い地域づくり計画の説明
- R04. 08. 03 家屋調査
- R04. 09. 28、10. 08 住民WG
 - ・水害・土砂災害に強い地域づくり計画の説明、浸水警戒区域の指定に関する説明
- R04. 10. 08、17 個別説明会
 - ・浸水警戒区域の指定に関する説明
- R04. 11. 14 自治会長協議



住民WGの実施状況①



住民WGの実施状況②



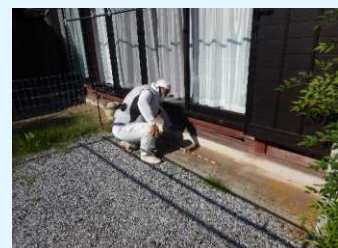
個別説明会の実施状況

下丹生地区での取組状況

- R04. 04. 15 自治会長協議
- R04. 05. 26 役員WG
 - ・今後の取組協議、防災情報取得方法の確認、タイムラインの検討
- R04. 08. 02 役員WG
 - ・水害・土砂災害に強い地域づくり計画の説明
- R04. 08. 03 家屋調査
- R04. 10. 14 住民WG
 - ・水害・土砂災害に強い地域づくり計画の説明、浸水警戒区域の指定に関する説明
- R04. 10. 15、17 個別説明会
 - ・浸水警戒区域の指定に関する説明
- R04. 11. 16 自治会長協議
- R04. 11. 30 まるまち看板の設置



住民WGの実施状況



家屋調査の実施状況

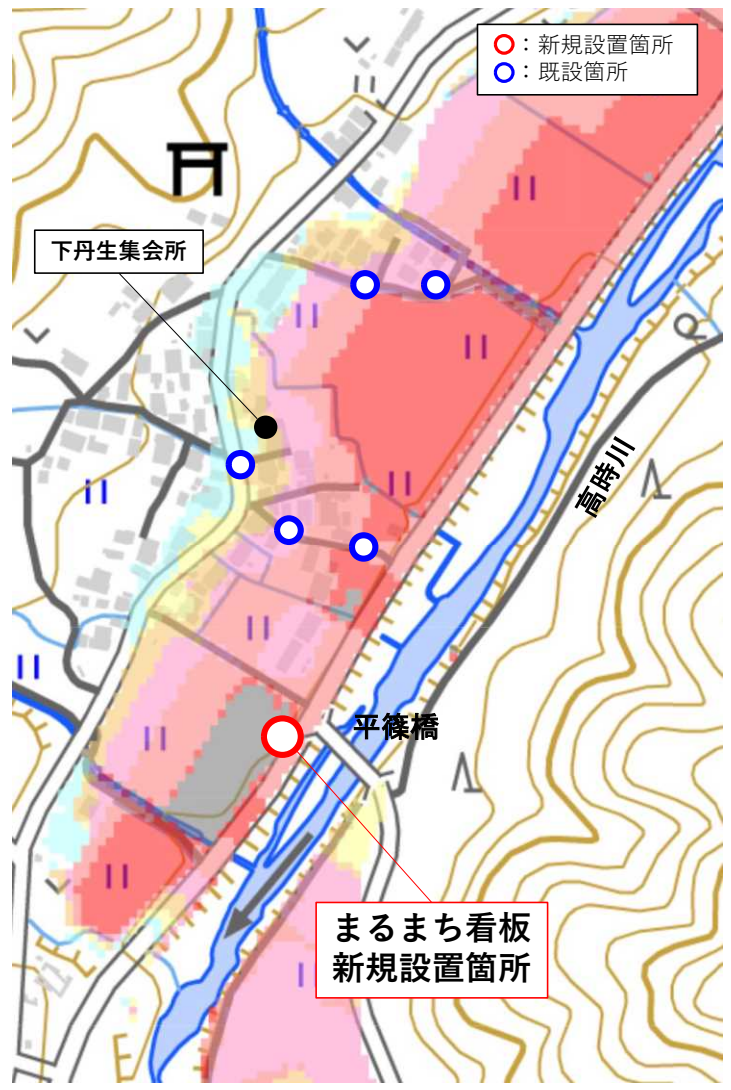
余地区での取組状況

- R04. 05. 18 役員WG
 - ・今後の取組協議
- R04. 06. 27 役員WG
 - ・大雨時の役員の対応検討、タイムラインを用いた机上避難訓練
- R04. 11. 09 役員WG
 - ・水害・土砂災害に強い地域づくり計画（改訂版）の説明、浸水警戒区域（変更案）に関する説明
- R04. 11. 22 水害・土砂災害に強い地域づくり計画概要版（改訂版）および浸水警戒区域（変更案）に関する説明文書の各戸配布

取組項目	実施時期	取組機関
・特にリスクの高い地区では、水害・土砂災害に強い地域づくり（そなえる対策）の取組を実施する	引き続き実施	長浜市・米原市・滋賀県
・特に水害リスクの高い地区では、水害に強い地域づくり（とどめる対策）の取組を実施する	引き続き実施	長浜市・米原市・滋賀県

●まるごとまちごと看板（まるまち看板）の設置（下丹生地区）

1.設置箇所



2.設置状況



まるまち看板の設置状況
(長浜市余呉町下丹生)

3.1m

▽

想定浸水深の
高さ

3.1m

想定
浸水深

Flood Water Depth
(Projected)

200年に一度の大雨
(時間最大 131mm 程度の雨)
が降った場合に予想される
浸水の深さです。

この場所は
標高 172.8mです。

湖北圏域
水害・土砂災害に
強い地域づくり協議会

R4.11

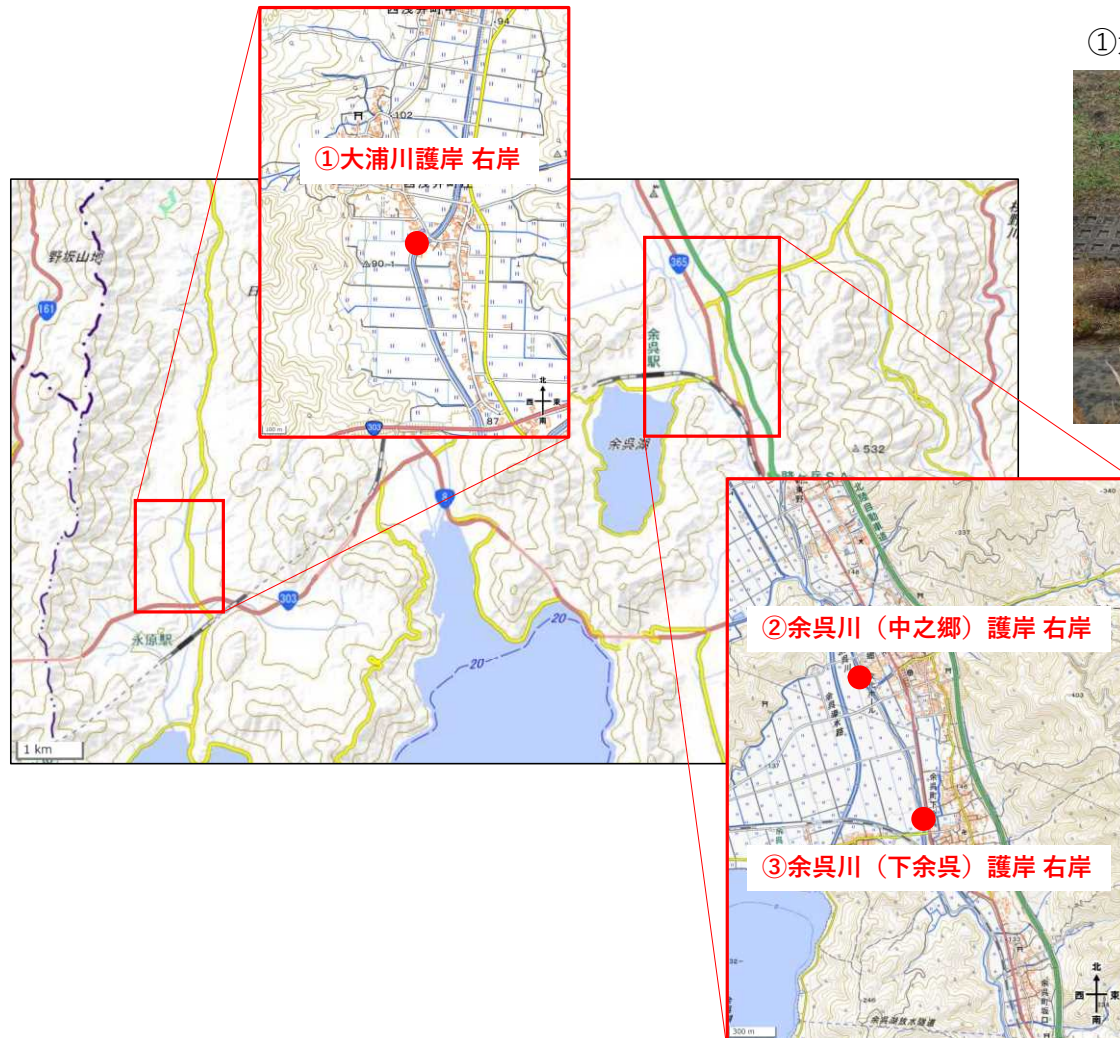
普段の生活における水害についての意識向上を目的とした「まるごとまちごとハザードマップ」について、令和2年度に設置した5箇所に加え、新規に1箇所設置しました。

湖北圏域の取組方針に基づく2022年度の取組報告

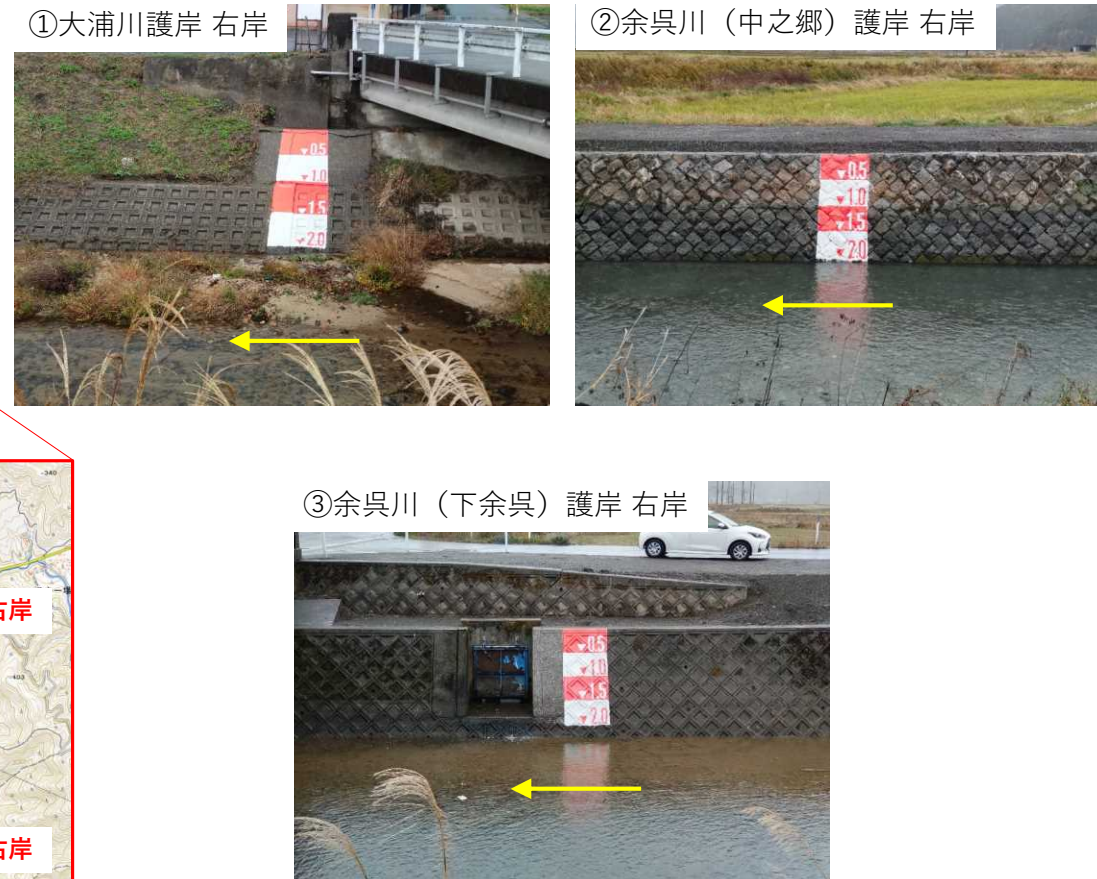
取組項目	実施時期	取組機関
・ 氾濫する恐れのある地域等に洪水時の避難情報の発令判断等に活用する簡易水位計・量水標・簡易量水標を設置し、観測・情報共有する	引き続き実施	長浜市・米原市・滋賀県

●簡易量水標の設置

1.設置箇所



2.設置状況



10. 円滑かつ迅速な避難のための取組

平時からの住民等への周知・教育・訓練に関する事項

取組項目	実施時期	取組機関
・防災に関する出前講座の取組を実施する	引き続き実施	長浜市 米原市 滋賀県

取組内容：マイ・タイムライン作成ツールを活用した出前講座の実施

令和4年度は、日本防災士会滋賀県支部に講座の募集・開催を委託
湖北圏域では、小・中学校2校の182人を対象に実施。



HPから
ダウンロード可



今後の取組：

引き続き、出前講座等を実施し、マイ・タイムラインの普及啓発を行う。

また、学校の年間事業計画に組み込んで頂けるよう、教育委員会と連携し、防災教育ツールの活用方法について、教員向けの研修会を行う。

11. 長浜市の取組

円滑かつ迅速な避難のための取組 平時からの住民等への周知・教育・訓練に関する事項

取組項目	実施時期	取組機関
・防災に関する出前講座の取組を実施する	引き続き実施	長浜市 米原市 滋賀県

取組内容：自治会、地域づくり協議会、学校、児童クラブや老人クラブなどの各種団体を対象として、防災意識・知識と地域の防災力を高めるため、防災専門員により地域のニーズや状況に応じた出前講座を実施

実施件数：71団体（参加人数：1,986人） [R5. 2. 24現在]



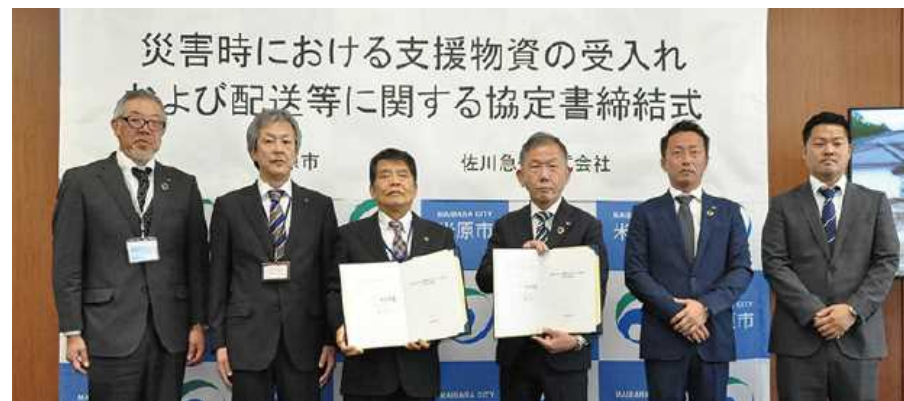
12. 米原市の取組

円滑かつ迅速な避難のための取組

避難体制および受援体制の充実強化のための取組

～事業者・民間団体等との協定締結を実施～

米原市では、災害が発生した場合、または発生する恐れがある場合に備え、2022年度に下記事業者・民間団体等と避難体制および受援体制の充実強化に関する協定締結を実施しました。



締結先	協定名	協定内容
佐川急便株式会社	災害時における支援物資の受入れおよび配送等に関する協定書	物資集積、搬送拠点の設置
滋賀県行政書士会	災害時における被災者支援に関する協定書	被災者支援相談窓口の設置
関西電力送配電株式会社	大規模災害時における道路啓開や電気設備等の復旧に係る相互連携・協力に関する協定書	道路啓開や電気設備等の復旧に係る応急措置の支障となる障害物の除去等の連携、協力
ヤンマーホールディングス株式会社	民間等協力緊急避難所に関する協定書	民間等協力緊急避難所として施設を利用
OSPLレーベルストック株式会社	民間等協力緊急避難所に関する協定書	民間等協力緊急避難所として施設を利用

