

もり きと うみ はぐく ぎょ ぎょう のう ぎょう お
森・里・湖に育まれる漁業と農業が織りなす



びわこ 琵琶湖 システム

2022年7月
せかいのうぎょういさん
世界農業遺産
に認定!

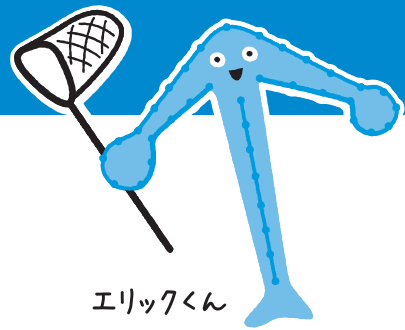
みん
な
の
カ
ラ
ダ
は、
び
わ
こ
の
し
く
み
で
で
き
て
い
る



カンタン！早わかり

せ かい の う ぎ よ う い さ ん び わ こ し
世界農業遺産「琵琶湖システム」を知ろう！



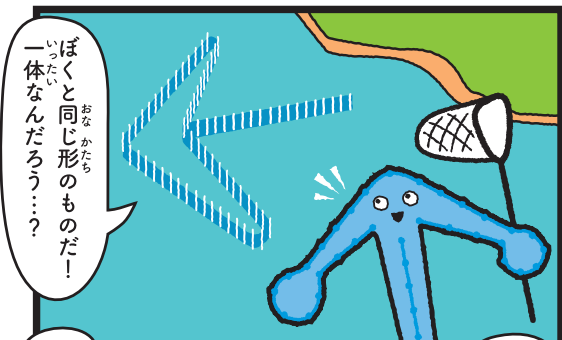


エリックくん

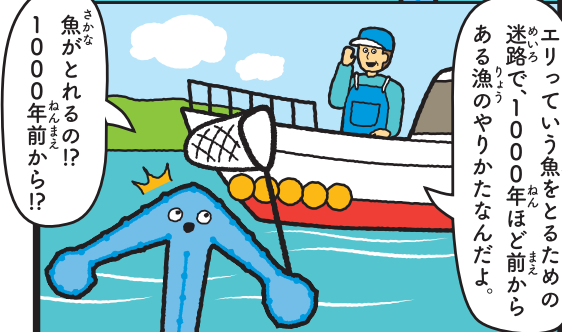
ねんいじょう ぎよほう
1000年以上つづく漁法

びわこ ぎよほう
琵琶湖の漁法

めいろ
【迷路でつかまえるよ!】

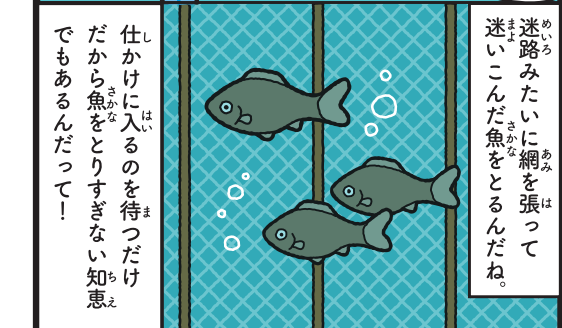


ぼくと同じ形のものだ!
一体なんだろう...?



魚がとれるの!?
1000年前から!?

エリっていう魚をとるための迷路で、1000年ほど前からある漁のやりかたなんだよ。



仕かけに入るのを待つだけだから魚をとりすぎない知恵でもあるんだって!

迷路みたいに網を張って迷いこんだ魚をとるんだね。



感謝をこめていただきます!

昔からみんなで湖の資源を大事にしてきましたんだね!



ねんいじょう まえ つづ りょう し
1000年以上も前から続く漁があるのを知っていますか?

琵琶湖には様々な魚がいて、漁師さんが魚をとる漁をしています。そのひとつ、「エリ漁」は、琵琶湖を代表する漁の方法です。発掘された遺跡から、1500年ほど前からエリ漁がされていたことが分かっています。

上の写真を見てみましょう。琵琶湖に矢印のような形が見えますね。これが「エリ」と呼ばれる魚をとるための仕かけです。おもに、アユやフナ、ホンモロコなどがとれます。エリ漁は、魚がエリに自分で入ってくるのを待ち受ける漁で、必要な量だけとることができます。



このように、琵琶湖の漁業は、漁師さんの知恵と工夫で、魚などの琵琶湖の生きものを大切にしながら続けられてきました。

しらべてみよう!

Q. エリ漁はなぜ矢印のカタチをしているのかな? いつ、どんな魚がとれるのかな?

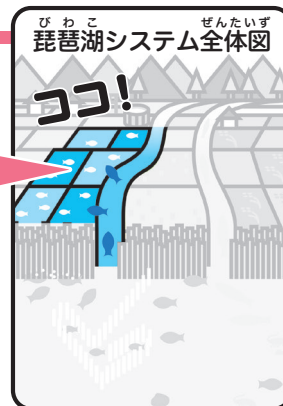
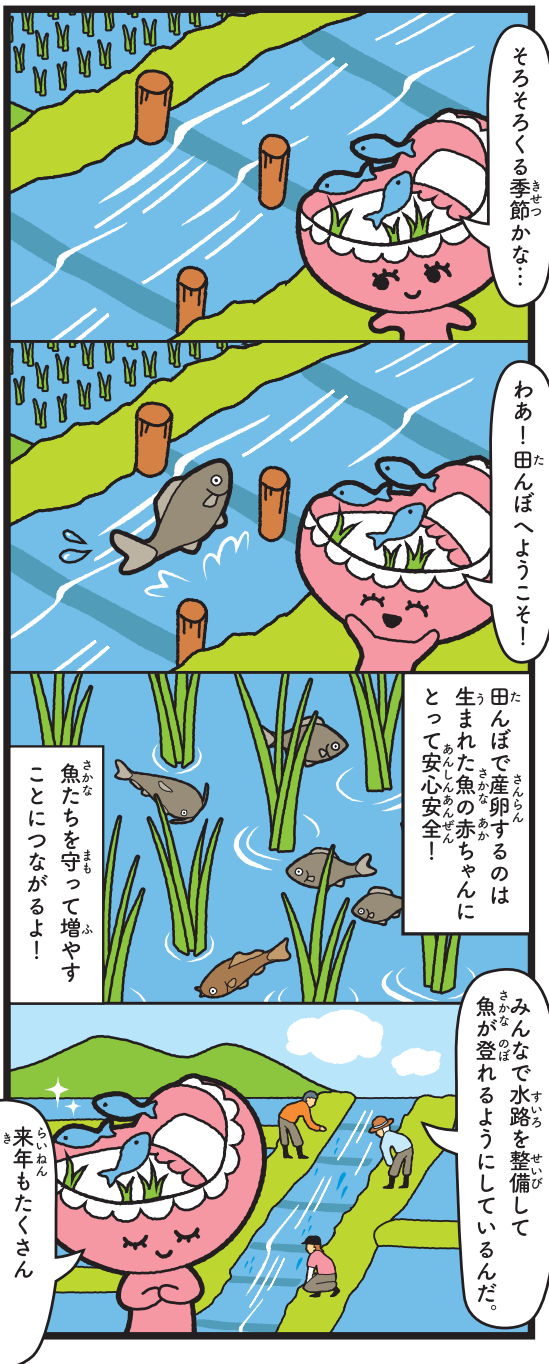


さかな そだ た
魚を育てる田んぼ!?

さかな すいでん 魚のゆりかご水田

ユーリーさん

さかな そだ
【魚がすくすく育つよ!】



びわこ さかな
琵琶湖の魚の中には、ニゴロブナやコイ、ナマズなど、卵を産むために水路をさかのぼって田植え後の田んぼにやってくる魚がいます。生まれた魚の赤ちゃんは田んぼで育ち、大きくなると水路を下って琵琶湖へもどっていきます。田んぼは、水が温かく、エサが豊富で、天敵も少ないので、魚の赤ちゃんが早く安全に育ちます。まるで心地よいゆりかごのようなので、こうした田んぼを「魚のゆりかご水田」といいます。

しがけん へいせい ねん びわこ た あいだ
滋賀県では平成18年から、琵琶湖と田んぼの間を魚たちが行き来できて、人や生きものが安心して暮らせるように「魚のゆりかご水田プロジェクト」を進めています。

この水田で作られたお米は「魚のゆりかご水田米」として売られています。



しら 調べてみよう!

Q. 自分が住んでいる町に「魚のゆりかご水田」はあるかな? それは何のあたり?



い ひと のうぎょう
生きものにも人にもやさしい農業

かんきょう のうぎょう 環境こだわり農業

【みんなが住みやすい！】



おっ！初めまして！
最近やってきたのかな？



確かにこの田んぼは生き物が
とても住みやすいからね！

なるほど引越して
きたんだね！



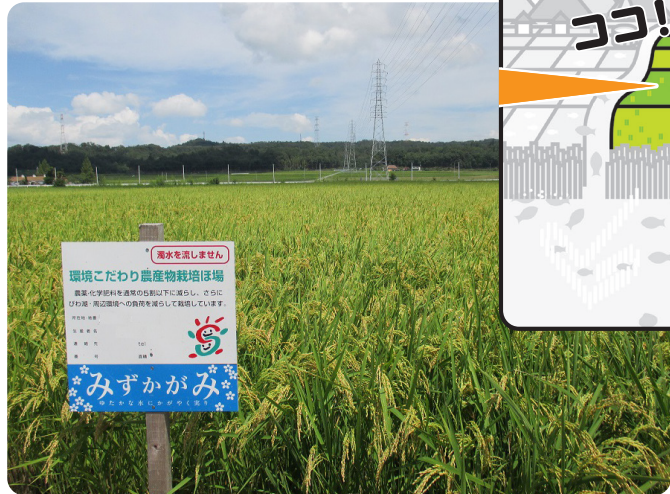
環境がよくなってみんなが
住みやすくなったんだ！

農家さんが農業や化学肥料を
半分以上に減らしたから



田んぼや畑に看板が
あるから探してみよう！

環境こだわり農作物栽培ほ場



田んぼには、約6000種の生きものが暮らしています。

滋賀県の多くの農家さんは、琵琶湖の環境や田んぼの生きものを守るために「環境こだわり農業」に取り組んでいます。環境こだわり農業では、農薬や化学肥料を通常の半分以上に減らすことや、田んぼからびわ湖へ流れ出るのを防ぐことを行っています。農家さんは、このように手間ひまをかけて、琵琶湖にも、生きものにも、そして人にもやさしい農業をしています。

このような農法で作られた農産物を「環境こだわり農産物」といい、特別なマークをつけて売られています。



農業・化学肥料
通常の5割以下
びわ湖にやさしい
滋賀県認証

調べてみよう！

Q. 環境こだわり農業の看板を見たことがあるかな？どんな看板が探してみよう。