

コロナを乗り越え、「シン・ジダイ」へ
新たなチャレンジ「健康しが2.0」

滋賀+1 春号

プラスワン

Vol.203

令和5年(2023年)

おうみの
いろどり



陸上競技選手
桐生 祥秀 さん
(日本生命所属)

県広報誌

滋賀プラスワンは年4回の発行になりました。
次号の「夏号」は8月1日に発行いたします。



Pickup

コロナを乗り越え、「シン・ジダイ」へ
新たなチャレンジ「健康しが2.0」

びわ湖ホールはおかげさまで25周年♪
平和堂HATOスタジアム完成!

平和堂HATOスタジアム(彦根市)

滋賀県デジタル広報誌

web 滋賀+1

動画も好評
配信中!



web限定の新しい記事をUP!

ファミリーレストランの二人が、地域や学校で
広がりつつある「eスポーツ」をレポート。滋賀県
初のプロチームにも取材。ぜひご覧ください!

詳しくは、
webサイトを
チェック!



滋賀県は持続可能な開発目標 (SDGs) を支援しています



活躍すること、

地元を盛り上げ貢献したい

陸上競技選手
桐生祥秀さん

Yoshihide Kiryu

中学で陸上競技を始め、高校3年時には100m10秒01の高校記録・ジュニア日本記録を樹立。2016年リオデジャネイロ五輪4×100mリレーで銀メダルを獲得。翌年9月の日本学生対校選手権100m決勝にて、日本人選手初の9秒台となる9秒98を記録。



男子100mで日本人選手初の9秒台を記録した桐生祥秀さん。来年のパリ五輪、2025年の滋賀国スポ、そして地元で完成した平和堂HATOスタジアムへの想いを語っていただきました。

日本記録更新を目指す

昨年の日本陸上競技選手権大会の後に休養期間をもうけ、今年3月に試合に復帰しました。9カ月ぶりのレースでは、できた部分と、これからやらないといけない部分の両方が見えましたが、まずは初戦を迎えられてよかったですと思っています。

今年日本記録(9秒95)の更新を目指しています。来年のパリ五輪に向けて記録を出すことが求められるので、今年がタイムにこだわりたいと思います。

地元国スポは楽しみ

2025年の滋賀国スポはぜひ走りたいです。陸上競技は地元の彦根がメイン会場ですし、同級生も見に来てくれると思いますからね。おじいちゃん・おばあちゃんなど、自分のことを幼い頃から知っている人の前で走れることはすごくうれしいですし、楽しみです。

身近なスタジアム

平和堂HATOスタジアムの前身にあたる滋賀県立彦根

総合運動場は、僕が陸上競技を始めた思い入れのある場所です。中学生の頃はよく自転車です通っていました。新しいスタジアムはぐるっとスタンドがあったり、タータンがブルーに変わっていたり、すごく立派に感じます。早く試合で走れたらいいなと思いますね。

でも、前の競技場のよさも残してほしい気持ちもあります。誰でも芝生に入れたり、学生がふらっと来て練習したり。陸上教室で子どもたちと走る機会がありますが、芝生を走るのは気持ちいいですし、寝転びたいですよ。そういう身近なスタジアムであってほしいです。



写真映える
各市町のスポットを
季節ごとに4回に分けて
ご紹介します！



草津市

① 水生植物公園みずの森

6~7月、屋外の池で様々な色のスイレンが可憐に咲きそろいます。巨大なパラグアイオニバスの葉が浮かぶ光景も夏限定。

さわやかな風と自然を満喫！
身近な絶景を探してみよう♪



vol.1 草津市、大津市、栗東市、守山市、野洲市

大津市



② びわ湖大津館

琵琶湖に面して爽やかな風が吹き渡るイングリッシュガーデンは、色とりどりのバラが咲き誇る5~6月が華やか！

栗東市



③ 金勝山

低山ながら、稜線からの展望のよさはピカイチ。岩と新緑のコントラスト、琵琶湖を望むハイキングも楽しめます！

守山市



④ BIWAKOモニュメント

琵琶湖を撮るならここ！守山の第2なぎさ公園にあり、琵琶湖と空の広さが引き立つ絶好の撮影スポット。

野洲市



⑤ 滋賀県希望が丘文化公園

ハイキングやアスレチックで1日楽しめる広大な公園。芝生の広場や木立のみずみずしい緑を背景に、映え写真を狙おう。

新緑や季節の花をパシャ！
見慣れた風景が輝きだす
色とりどりの花や緑があふれる季節、「映え」写真を撮りにでかけてみませんか。
普段何気なく見ている身近な

公園や自然の中にも、美しい風景が広がる撮影スポットが点在しています。
背景やアングルを工夫して写真映えを狙ってすてきな一枚が撮れたら、SNSにアップしてみんなでシェアしましょう！

滋賀県デジタル広報誌

web 滋賀+1

web滋賀プラスワンでは、誌面で紹介しきれなかった情報や動画を掲載しています。ぜひご覧ください！



もくじ Contents

- ▶ おうみのいりどり 桐生 祥秀さん(陸上競技選手) 2
- ▶ フォトジェニックしが 爽やかな風と自然を満喫！ 身近な絶景を探してみよう♪ 3
- ▶ 特集1 コロナを乗り越え、「シン・ジダイ」へ 新たなチャレンジ「健康しが2.0」 4-6
- ▶ 特集2 びわ湖ホールはおかげさまで25周年♪ 7
- ▶ 特集3 平和堂HATOスタジアム完成！ 8-9
- ▶ 暮らしの情報局 10-13
- ▶ 新型コロナウイルス関連情報 14
- ▶ コラム「みんなでプラスワン！」 / ほっとサロン 15

【滋賀県の人口と世帯数】(推計値)

令和5年3月1日現在(前月からの増減)

- 人口総数 / 1,406,783人(△832)
- 外国人人口 / 32,559人(133)
- 男性 / 693,813人(△484)
- 女性 / 712,970人(△348)
- 世帯数 / 599,607世帯(△171)

「シン・ジダイ」へ 2.0

※シンは「新」「進」「伸」「芯」「心」「親」「真」「深」…、ジダイには「時代」「次代」の想いをこめています。

滋賀県基本構想で目指す2030年の姿である「経済」・「社会」・「環境」の調和による持続可能な滋賀の実現に向けて、令和5年度から第2期実施計画が始まります。未来を見据えて、施策に5つの柱と新たな重点テーマを決定しました。コロナ禍を乗り越え、滋賀は「シン・ジダイ」へ発進します！



詳しくはこちらをご覧ください。

令和5年度 当初予算

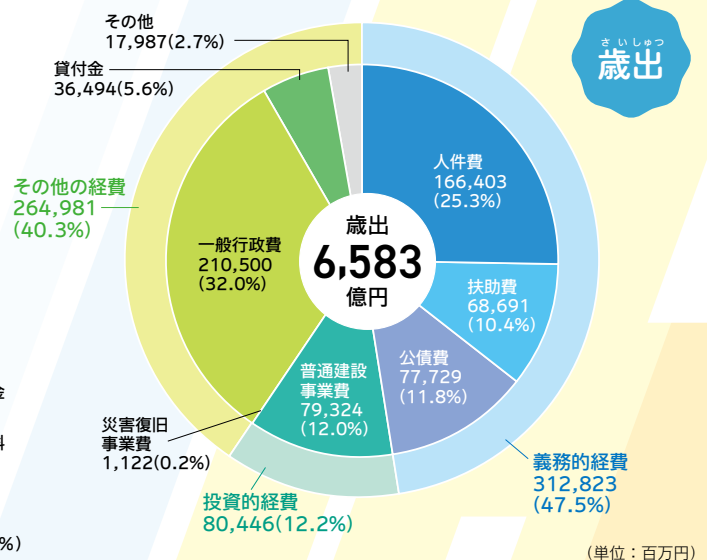
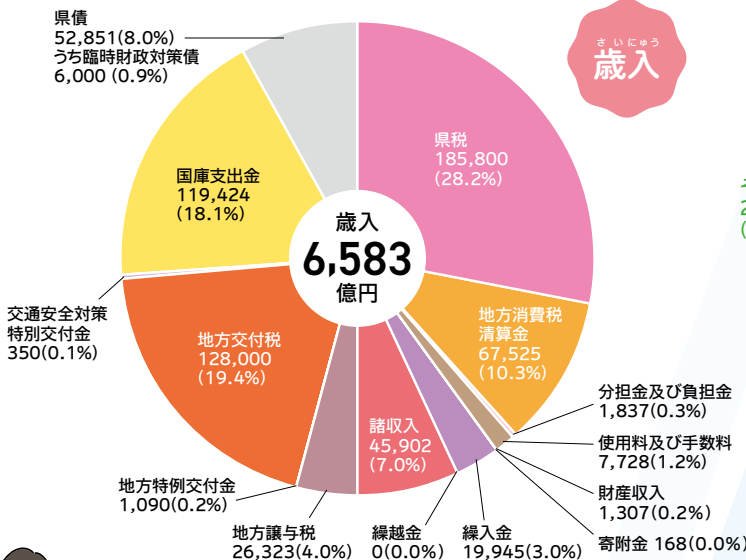
滋賀県の令和5年度の当初予算は、世界的な社会構造の変化の中、基本構想で掲げる「未来へと幸せが続く滋賀」の実現に向けて、新型コロナや原油価格・物価高騰などに対応するとともに、財政健全化や業務見直しを推進し、予算編成を行った結果、一般会計では、3年連続で6,000億円を上回り、過去2番目の規模となりました。



令和5年度当初予算額

一般会計 **6,583億円**
(うち新型コロナ対策 887億円)

対前年度当初予算比 **142億円増 ↑2.2%**

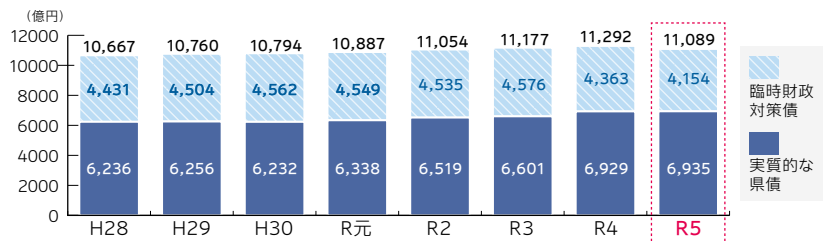


(単位：百万円)

県債(県の借金)について

実質的な県債の残高は横ばい

県債残高はこれまで年々増加してきましたが、令和5年度末には減少し、臨時財政対策債を除いた実質的な残高もほぼ横ばいとなる見込みです。今後、実質的な県債残高や公債費の増加が見込まれるため、毎年度の予算編成を通じた県債発行額の管理などによって負担の平準化を図る必要があります。



(注) 令和3年度までは各年度末現在高であり、令和4年度は最終予算額、令和5年度は当初予算額に基づく各年度末現在高見込額です。

お問合せ 県庁財政課 TEL 077-528-3187 FAX 077-528-4817 e be00@pref.shiga.lg.jp



コロナを乗り越え、 新たなチャレンジ「健康しが」

新型コロナウイルス感染症対策

相談体制の確保、徹底した感染拡大防止策と医療提供体制の確保、生活困窮者対策、経済対策に加え、「健康危機管理課」を新設し、今後の新たな感染症が発生した場合に備えて体制づくりや人材育成に取り組みます。

- 相談体制の確保 <589.4百万円>
- 徹底した感染拡大防止策と医療提供体制の確保 <61,251.7百万円>
- 生活困窮者対策 <84.8百万円>
- 経済対策 <26,745.6百万円>

未来を見据えた 施策の柱

1 子ども・子ども・子ども

子どものために、子どもとともに <17,148.6百万円>

あらゆる施策の中心に子どもを置き、子ども・若者の声を反映する県政を目指します。民間との協働を進め、市町とともに、社会全体で子ども・若者の育ちや学び、暮らしを支える環境づくりを進めていきます。

詳しい内容については、6ページをご覧ください。

2 ひとづくり

多様な人材が活躍し、社会の変化に しなやかに対応できる滋賀に <4,069.3百万円>

笑顔あふれる学校づくりと滋賀の産業を担うひとづくりに取り組み、年代やライフステージにあわせたひとづくりを進めて、あらゆる人が力を発揮できる環境をつくりまします。

3 心とからだの健康づくり

すべての県民が元気で健やかな生活を 送ることができる滋賀に <28,195.2百万円>

医療の充実、自然や人とのつながりの場となる魅力ある公園、動物との豊かなふれあい、スポーツ・文化芸術などをとおして「こころ」も「からだ」も健康に。幸せがずっと続く「健康しが」の実現に取り組んでいきます。

4 安全・安心の滋賀づくり

すべての人が安全・安心に暮らせる社会へ

<52,788.0百万円>

すべての人に居場所と出番をつくり、災害に強い社会を目指し、交通事故や犯罪から県民を守り、よりよき自治を追求することで、共生社会づくりと、誰もが安全・安心に暮らせる基盤づくりを進めます。

5 グリーン・デジタルによる経済・社会づくり ~コロナからの反転攻勢~

コロナからの経済回復と持続的で 魅力ある社会へ

<17,980.4百万円>

グリーン・デジタルで価値を産みだし、環境と経済の両立を図り、コロナ禍を経た価値観の変化を「新しい価値」を創造・活用するチャンスととらえて、持続的で魅力ある社会づくりを目指します。

重点テーマ

北の近江振興プロジェクト <49.1百万円>

県北部の長浜市・高島市・米原市の豊かな自然や地場産品、世界に誇れる歴史的・文化的な魅力などを活かし、「住み続けたいくなる 還りたいくなる」「挑戦する若者が集う」「訪れたいくなる」北部に向けて取り組みます。



お問合せ 県庁企画調整課 TEL 077-528-3312 FAX 077-528-4830 e kikaku02@pref.shiga.lg.jp



子どもとともにつくる県政

近年、ひきこもりや不登校、ヤングケアラーの問題など、子どもを取り巻く環境は厳しさを増しています。子どもは次代を切り拓く存在であり、私たちの「希望」です。子ども一人ひとりが自らの夢に向かって健やかに成長していける社会となるように、「(仮称)子ども基本条例」の制定をはじめ、「子どものために、子どもとともにつくる県政」の実現に向けた取り組みを進めます。

(仮称)子ども基本条例とは

全国に先駆けての「滋賀県子ども条例」制定から17年が経ち、虐待や貧困、ネット上での権利侵害など、子どもを取り巻く環境は大きく変化しています。子どもを中心に置き、子どもが幸せに成長し、大人が子育ての喜びを実感できる滋賀を目指して「(仮称)子ども基本条例」の制定に向けた取り組みを進めています。

子ども・若者が社会的課題の解決に取り組む

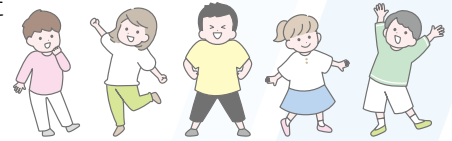
■若い世代によるジェンダー平等の発信

- 県内の大学生などを中心とする子ども・若者が、身近なジェンダーの問題についてワークショップで互いの意見を伝え合い、その内容を幅広い世代に向けて発信。
- 子どもたちにジェンダー平等・多様性推進を教える教職員の理解向上を図る。



■地域の未来を切り拓く子どもの育成

- 子どもたち自らが社会と関わり、様々な課題について自らの課題として考える機会を設ける。
- 子どもにアンケートを実施するほか、事業参加者にも意見を聞き、事業内容に反映する。



県政に子ども・次世代の視点を取り入れる

■子ども・若者に向けた広報・広聴

- 子ども・若者に向けてわかりやすく情報発信する。
- 子ども・若者の声を聞き、施策に反映する。



■子ども版『教育しが』

- 保護者向け情報誌『教育しが』に加え小学生を対象とした子ども向け情報誌『子ども版教育しが』を発行。
- 子どもの意見を聞き、誌面や施策に反映。



■文化財に触れる・文化財を巡る

- 文化財を通じて、郷土への愛着や豊かな人間性・社会性、支え合いなど生きる力を育むとともに、次世代に文化財を保存継承する人づくりにもつなげる。
- 子どもたちの意見を今後の文化財の活用に応用する。

■「琵琶湖システム」を学ぶ

- 「琵琶湖システム」を未来に引き継いでいくため、児童向け動画コンテンツや学習教材などを制作する。
- 児童や担当教員の意見を他の発信事業などにも反映させる。



はじまるよ みんなで「こどもとしょかん」

～すべての子どもに、本が届く滋賀を目指して～

■ネットワークを活かした「こどもとしょかん」の検討

- 市町、関係機関、関係団体、有識者からの意見を聴取。
- 先進図書館の視察等による情報収集。
- 子どもを取り巻く読書環境の実態調査。



■生きる力を育む「こどもとしょかん」

- 市町の図書館と協働して、子どもの身近に本を届けるアウトリーチ型プログラムの試行。
- 「こども×としょかん」キックオフフォーラムの開催。
- こども読書コーディネーターを配置。

子どもの置かれている環境にかかわらず、すべての子どもが読書を通じて学ぶ喜び、生きる力をもつことができるように、滋賀ならではの「こどもとしょかん」のあり方を関係機関や県民の皆さんとともに検討します。

お問合せ 県庁企画調整課 TEL 077-528-3312 FAX 077-528-4830 e kikaku02@pref.shiga.lg.jp

びわ湖ホールは おかげさまで25周年♪

1998年9月に開館した滋賀県立芸術劇場びわ湖ホールは今秋、25周年を迎えます。びわ湖を望む絶景に位置し、世界に誇る音響・舞台機構を備えています。全国唯一、劇場専属のプロの音楽家集団「びわ湖ホール音楽アンサンブル」を擁し、多くの活動を通じて文化芸術の魅力を県内外に伝えてきました。

4月に芸術監督に就任した阪哲朗は、20年以上ドイツなどで歌劇場の要職を務め、現在は滋賀県を拠点に活躍しています。びわ湖ホールが「創造する劇場」をキャッチフレーズに25年の歴史で培った劇場の知見と、阪が自らの経験から得た新たな視点を加え、これからも県民の皆さまにっそう楽しんでいただける多彩で魅力ある事業を発信していきます。

新芸術監督から 県民の皆さまへのメッセージ

25周年培った経験を未来につなぐ

「劇場にはその活動を象徴する“顔”が必要」と、若杉弘さん、沼尻竜典さんという、これまでの芸術監督が、プロデュースオペラと音楽アンサンブルを二枚看板として中心に据え、それに劇場にふさわしい様々なジャンルの公演を加え、年間60公演を超える自主事業を数えるまでになりました。



びわ湖ホール芸術監督
阪 哲朗 さん

第3代芸術監督に就任するにあたり、びわ湖ホールがこれまで積み上げてきた成果を継承しつつ滋賀に住む芸術監督として、ドイツやスイスで経験した地域の方々とともに作り上げる劇場を目指し、「ここに劇場があつてよかった」と思っていたいただける場所にしたいと考えています。

また、「音楽アンサンブル」の育成強化や「オペラセミナー」の受講対象者の拡大など、「世界のスタンダードを見据えた人材育成」などの活動にも力を入れます。

今年度の活動については、ゴールデンウィークに「びわ湖の春 音楽祭2023」を自分の音楽の原点ともいえる「ウィーン」をテーマに開催しました。さらに私が指揮するオペラは、モーツァルト『フィガロの結婚』、ヨハン・シュトラウス2世『こうもり』、リヒャルト・シュトラウス『ばらの騎士』の3本。いずれもウィーンに関連する作品です。

劇場専属「びわ湖ホール音楽アンサンブル」の活動

オペラ出演や、年に2回程度の定期公演のほか、教育委員会の協力による「学校巡回公演」、学校の授業にメンバーとピアニストが参加し、ミニコンサートや合唱指導を行う「ふれあい音楽教室」、「びわ湖ホール 音楽会へ出かけよう! (ホールの子事業)」への出演など、音楽の普及活動を年間100回以上行っています。



びわ湖ホール音楽アンサンブル

「創造する劇場」として全国へ発信 びわ湖ホールプロデュースオペラ

「プロデュースオペラ」は、芸術監督のもと、開館時から毎年、国内外から第一線で活躍するキャスト・スタッフを集め制作し、全国そして世界へ発信し続けてきました。2023年にはワーグナー主要10作品の上演を完遂。これまでに「菊池寛賞」「ENEOS音楽賞」「文化庁芸術祭大賞」など、多数受賞しました。



びわ湖ホールプロデュースオペラ
ワーグナー作曲
「神々の黄昏」(2020年)より

公演の お問合せ

問 公益財団法人びわ湖芸術文化財団
滋賀県立芸術劇場びわ湖ホール
(滋賀県大津市打出浜15-1)

TEL びわ湖ホールチケットセンター
077-523-7136(受付時間: 10:00~19:00 火曜休館)
HP <https://www.biwako-hall.or.jp/>

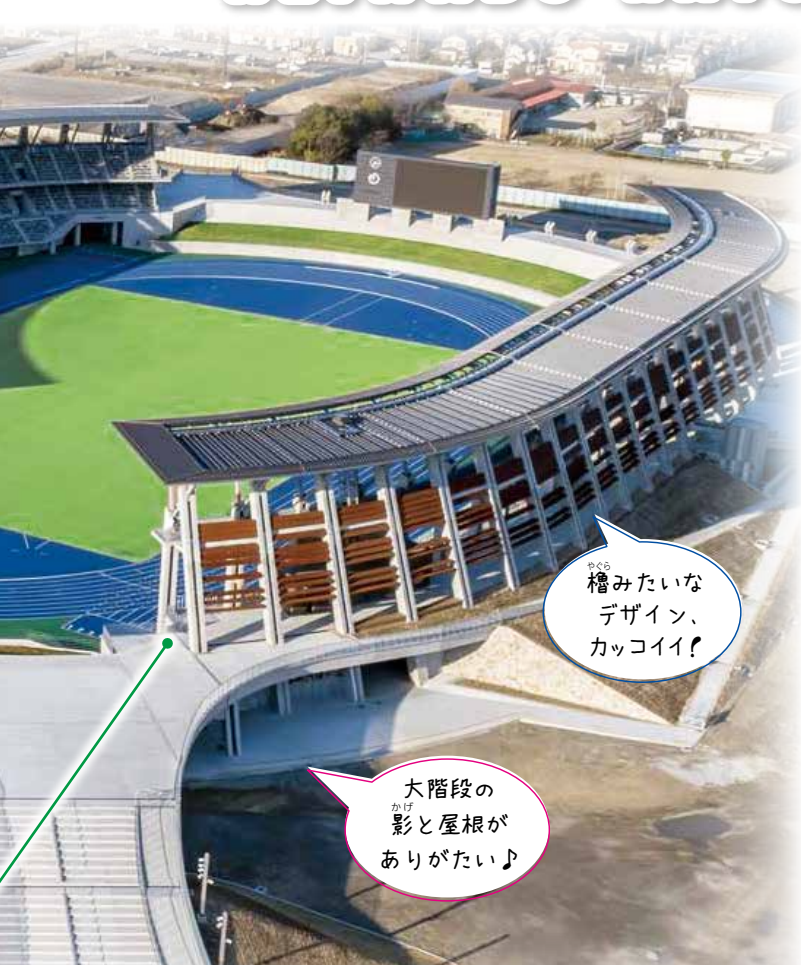
HPはこちら▶



2025年秋開催!「わたSHIGA輝く国スポ・障スポ」メイン会場!

平和堂HATOスタジアム **完成!**

HEIWADO HATO STADIUM



「こころ
ぞみたいた
デザイン、
カッコイイ!

大階段の
影と屋根が
ありがたい♪

県民みんなで、一緒に盛り上げよう!

2025年に滋賀県で開催する「第79回国民スポーツ大会・第24回全国障害者スポーツ大会(わたSHIGA輝く国スポ・障スポ)」の開・閉会式や陸上競技の会場にもなる彦根総合スポーツ公園「平和堂HATOスタジアム」が2023年4月にオープンしました。

本県では44年ぶりの開催となる国民スポーツ大会と全国障害者スポーツ大会は国内最大級のスポーツの祭典です。県内各地で80以上の競技が実施され、郷土の代表選手が熱い戦いを繰り広げる姿を間近で見ることができます。詳しくは、公式サイトをご覧ください。

第79回国民スポーツ大会・第24回全国障害者スポーツ大会

大会愛称 し が かがや

わたSHIGA輝く国スポ・障スポ

大会スローガン 湖国の感動 未来へつなぐ

開催日程

国スポ 2025年 9月28日(日)～10月8日(水)の11日間

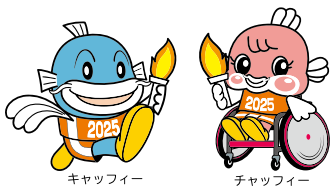
障スポ 2025年 10月25日(土)～10月27日(月)の3日間

『わたSHIGA輝く国スポ・障スポ(第79回国民スポーツ大会・第24回全国障害者スポーツ大会)』の公式サイトにて、スタジアムを空から、フィールドから、観客席から見渡せる「ぐるっとツアー」を公開中です。



公式サイト
はこちら

大会マスコットキャラクター



彦根城側から見た第1種陸上競技場

彦根城天守からの美しい眺望を損ねない「和」の景観に配慮した競技場になっています。



エントランス

彦根総合スポーツ公園は、世代を超えて滋賀のみんなが一つにつながる場として、そして県民の生きがいづくりの拠点として造られました。

イベントの際はスタジアム周辺に、来場者も地域の方も楽しめるようにキッチンカーを並べて、地域のにぎわいを生み出すなどのアイデアを練っています。

令和7年にはスタジアム周辺の緑地も整備されます。スポーツをする人、観る人だけでなく、普段あまりスポーツに興味がない人にも気軽に来てもらえて笑顔になって帰ってもらえる「公園」を目指していきます!



公益財団法人
滋賀県スポーツ協会
彦根総合スポーツ公園
公園長 辰巳直樹さん

みんなの笑顔と感動が広がり
滋賀を一つにつながる場に

こだわり①

周囲の施設と段差なくつながる
空中歩道「スタジアムリング」



スタジアムの2階レベルから、彦根城や周囲の施設に段差なく回遊できる「スタジアムリング」を設置。誰もが安全、快適に移動できます。



フィールドが
近いから
はくりよく
大迫力!



彦根城と
行き来できて
便利♪



こだわり②

フィールドに近い迫力の観客席!

観客席を2層構成にすることで、フィールドに近い位置で、臨場感の高い観戦が可能に。周辺から見た圧迫感も低減され、公園の緑の空間を広くとることができました。



彦根総合スポーツ公園 平和堂HATOスタジアム

- ▶所在地 滋賀県彦根市松原町3028 ▶TEL 0749-23-4911
- ▶使用時間 陸上競技場 8:30～21:30 野球場 8:30～21:30
補助競技場 8:30～17:00(日没まで利用可能)
- ▶休園日 月曜(祝日の場合は翌日)、年末年始(12月29日～翌年1月3日)
- ▶ホームページ <https://www.bsn.or.jp/hikone/>
- ▶電車・バスでのアクセス



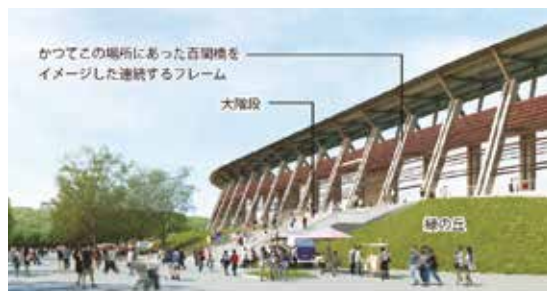
←ホームページはこちら



こだわり③

周囲の自然と歴史にとけこむデザイン

フィールドからも観客席からも南に彦根城、北に伊吹山が望める開放的な設計で、周囲の山々や琵琶湖の自然にとけこみ、彦根の歴史的な景観に調和するように配慮されています。



暮らしの 情報局

- お問い合わせ/電話・FAXの場合
…各記事の番号へ
- 県庁各課への郵便(はがき)
…〒520-8577(住所不要) ○○課あて

催し・講座

平和祈念館の催し

第32回企画展示「戦争と女学生 -戦時下の学校生活と進路-」

旧制高等女学校に通われていた方々の体験談や収蔵資料をとおして、戦時下の女学生たちの学校生活と進路について紹介します。

- ◆期間…6月25日(日)まで
9時30分～17時 月・火曜日休館
(祝日にあたる場合は開館)
- ◆会場…滋賀県平和祈念館(東近江市下中野町431)
- ◆申込不要
- 問 滋賀県平和祈念館
- TEL 0749-46-0300
- e heiwa@pref.shiga.lg.jp

詳しくはこちら



職場での悩み事、労働相談で 解決してみませんか？

滋賀県労働委員会では、労働者と使用者(事業主)との間のトラブルについて、弁護士など労働問題に詳しい委員が解決に向けたアドバイスを行う労働相談会を、毎月開催しています。

○労働者からの相談例

- ・一方的に雇用条件を引き下げられた。
- ・職場でパワハラやセクハラを受けている。
- ・突然、社長から解雇されると言われた。

○使用者(事業主)からの相談例

- ・やむを得ず労働者に配置転換を命じたが、理由もなく拒否された。
- ・頻繁に無断欠勤をするなど、勤務態度に問題がある労働者がいる。
- ・労働者の勤務条件を変更したいが、労働組合との交渉が行き詰まっている。

※労働相談会では、公益委員(弁護士等)、労働者委員(労働組合役員)、使用者委員(企業役員等)が、三者一組となって話をお聞きます。

- ◆日時…毎月第4金曜日(ただし、2月は22日)、①14時45分～15時30分、②15時35分～16時20分、③16時25分～17時10分

- ◆会場…県庁東館5階 労働委員会室
(大津市京町4-1-1)

- ◆対象…県内在住者、県内勤務者、県内労働組合、県内事業主。
ただし、家族や友人など、ご本人以外のトラブルについての相談はお受けできません。

- ◆定員…各相談日3名まで

- ◆申込方法…電話 ◆参加費無料

- ◆申込期間…各相談日の4日前の正午まで

問 滋賀県労働委員会事務局

TEL 077-528-4473

(受付時間:平日8時30分～17時)

HP <https://www.pref.shiga.lg.jp/roudo/>



詳しくはこちら



「江州音頭フェスタinしが 2023」を開催します！

江州音頭に広く親しんでいただくため江州音頭フェスタinしが2023を開催します。入場・踊り参加は無料です。みんなで楽しく一緒に踊りましょう！お気軽にご参加ください。

- ◆日時…6月11日(日)

- ◆会場…碧水ホール
(甲賀市水口町水口5671)

- ◆参加費無料

- ◆申込不要

問 滋賀県江州音頭普及会事務局
(滋賀県観光振興局内)

TEL 077-528-3743 FAX 077-528-4877

e ff00@pref.shiga.lg.jp



発達障害県民講座

「切れ目のない発達障害者支援を考える
～私たちはまだ十分に
理解できないことがたくさん～」

- ◆日時…7月22日(土)13時30分～16時

- ◆会場…滋賀県男女共同参画センター
G-NETしが大ホール
(近江八幡市鷹飼町80-4)

- ◆講師…志賀 利一氏(社会福祉法人 横浜やまびこの里 相談支援部長)

- ◆定員…300名

- ◆参加費無料

- ◆申込方法…電話/メール/二次元コード

- ◆申込期間…定員に達するまで

- ◆要約筆記あり

問 滋賀県発達障害者支援センター

TEL 077-561-2522

e hattatsu-kenshu@glow.or.jp

HP <https://glow.or.jp/>



申し込みはこちら



滋賀県公式SNSでも、情報をタイムリーに発信中です！



県内の講座やイベント等を紹介する
ホームページ「におねっと」
におねっと 検索

講演・講座の情報満載！



こちらも
ご覧ください。

消費生活センター 開所日変更のお知らせ

令和5年4月から滋賀県消費生活センターの開所日を下記のとおり変更しました。

【変更後:令和5年4月から】

月曜日～金曜日 9時15分～16時
(祝日、年末年始を除く)

※土曜日、日曜日は閉所します。ただし、消費者ホットライン「188(いやや)」は、国民生活センターの休日相談につながります。

なお、インターネット消費生活相談は、曜日や時間を問わずご相談いただけます。(しがネット受付サービス(HP) <https://www.pref.shiga.lg.jp/shohi/sodan/106095.html>)で受付、3営業日以内にメールで回答)

問 滋賀県消費生活センター

TEL 0749-27-2234

e cd30@pref.shiga.lg.jp

HP <https://www.pref.shiga.lg.jp/shohi/>

詳しくはこちら



結婚新生活支援事業補助金

滋賀県では、16市町で、新婚世帯に対して結婚に伴う新生活のスタートアップに係る経済的支援を実施しています。

◆実施主体…市町

◆対象世帯…世帯所得500万円未満で夫婦ともに婚姻日における年齢が39歳以下の新規に婚姻した世帯

◆対象経費…新規に婚姻した世帯の新生活に係る費用(住宅取得費用、リフォーム費用、住宅賃借費用、引越費用)

◆1世帯あたりの上限額…

- (1) 夫婦ともに婚姻日における年齢が29歳以下の世帯・・・60万円
- (2) (1)以外の世帯・・・30万円

※対象世帯、対象経費、上限額は実施自治体によって異なりますので、詳細は市町HPから確認してください。市町HPのリンク先一覧は、二次元コードのリンク先に掲載しています。

◆事業実施市町(16市町) …大津市、彦根市、長浜市、近江八幡市、草津市、守山市、栗東市、甲賀市、野洲市、湖南市、高島市、東近江市、米原市、豊郷町、甲良町、多賀町

問 県庁子ども・青少年局

TEL 077-528-3573

詳しくはこちら



自動車税種別割の納期限は 5月31日

スマホ決済アプリ(※)や「地方税お支払サイト」での電子納付のほか、コンビニエンスストアや金融機関、滋賀県内の各県税事務所窓口にて、納付いただけます。納税通知書の発送は5月8日(月)です。住所変更等で納税通知書が届かない場合は、自動車税事務所へお問い合わせください。新型コロナウイルス感染症の影響等により、自動車税種別割を一時に納付することができない方は、その納税が猶予される場合があります。事業に著しい損失を受けた場合等には、最寄りの県税事務所にご相談ください。

※LINE Payは利用できません。

※詳細は、滋賀県ホームページをご確認ください。

問 滋賀県自動車税事務所

(自動車税種別割および納税通知書の住所変更手続きに関すること)

TEL 077-585-7288 FAX 077-585-7299

問 近畿運輸局 滋賀運輸支局

(車検証の住所変更手続きに関すること)

TEL 050-5540-2064

「こころのサポートしが」 LINE相談を実施中です

滋賀県では、様々な悩みを抱える子どもから大人までの相談を受け、解決の一助となるよう、「こころのサポートしが」(LINE相談)を実施中です。子育てのこと、学校のこと、若年女性が抱える悩みのこと、こころやいのちに関することなど、何でもご相談ください。

◆相談時間…毎日 16時～22時

◆対象者…滋賀県にお住まいの方、滋賀県に通学、通勤されている方

問 県庁障害福祉課

TEL 077-528-3548

問 県庁子ども青少年局

TEL 077-528-3551

問 県立男女共同参画センター

TEL 0748-37-3751

問 滋賀県教育委員会事務局
幼小中教育課

TEL 077-528-4668

詳しくはこちら



試験

滋賀県職員採用上級試験

【第1次試験 行政(アピール試験型)】

◆実施日・会場…6月4日(日) / 滋賀県庁
(大津市京町4-1-1 / JR大津駅から徒歩5分)

【第1次試験 行政(アピール試験型)以外】

◆実施日・会場…6月18日(日) /
立命館大学びわこ・くさつキャンパス
(草津市野路東1-1-1 / JR南草津駅から徒歩約20分)

※試験区分・採用予定人数・受験資格等の詳細は、滋賀県職員採用ポータルサイトをご確認ください。

◆申込方法…しがネット受付サービス

◆受付期間…5月8日(月)～29日(月)

問 滋賀県人事委員会事務局

TEL 077-528-4454

e jinji-i@pref.shiga.lg.jp

【滋賀県庁】



詳しくはこちら



【立命館大学】



お知らせ

狂犬病予防注射月間

毎年4月から6月までは狂犬病予防注射月間です。狂犬病は日本など一部の地域を除いて全世界で発生しています。人への感染を防ぐためには、犬への予防注射が最も有効な手段です。飼い主には、生涯1回の犬の登録と毎年の予防注射や鑑札・注射済票の着用が義務づけられていますので、必ず実施してください。

集合注射の日時、会場は各市町広報誌をご覧ください。詳しくは、お住まいの各市役所・町役場へお問い合わせください。

問 県庁生活衛生課

TEL 077-528-3641

e el00@pref.shiga.lg.jp

募集

滋賀県人権施策推進審議会委員を募集します

人権が尊重される社会づくりについて調査審議を行っていただきます。

- ◆任期…2年(令和5年7月30日から令和7年7月29日)
- ◆募集人数…2名以内
- ◆応募資格…県内に居住または通勤、通学されている方(国・地方公共団体の議員、常勤の公務員および県が設置している他の審議会等の委員になっておられる方を除きます)
- ◆応募方法…郵送/FAX/Eメール
- ◆しめきり…5月29日(月)

ホームページ掲載の応募書に必要事項を記入の上、意見書(テーマ:「滋賀県における人権が尊重される社会づくりについての提案、意見等」1,000字程度)を添えてお送りください。

問 県庁人権施策推進課
TEL 077-528-3533
e cf00@pref.shiga.lg.jp

応募はこちら



募集

滋賀県下水道審議会委員を募集します

- ◆任期…令和5年10月から2年間
- ◆募集人数…1名
- ◆応募資格…県内に居住、通学または通勤する方で、満18歳以上(令和5年10月1日時点)の方です。(国・地方公共団体の議員や常勤の公務員の方、滋賀県の他の審議会等の附属機関の委員を委嘱されている方は、除きます)
- ◆応募方法…郵送/Eメール/持参
- ◆しめきり…6月7日(水)必着

ホームページ掲載の応募書に必要事項を記入の上、意見書(テーマ:「河川や琵琶湖の水質保全における下水道の役割や処理水・下水熱・下水汚泥等の有効利用、今後下水道に求められる役割や課題」1,000字程度)を添えてお送りください。

問 県庁下水道課
TEL 077-528-4213 FAX 077-528-4908
e dd00@pref.shiga.lg.jp

応募はこちら



募集

滋賀県国土利用計画審議会委員を募集します

審議会において、県民の立場から、滋賀県の土地利用について意見を述べていただきます。

- ◆任期…3年(令和5年7月15日から令和8年7月14日)
- ◆募集人数…1名
- ◆応募資格…県内に居住または通勤・通学されている満18歳以上(令和5年4月1日現在)の方。(国・地方公共団体の議員、常勤の公務員、県が設置している他の審議会等の委員を委嘱されている方および既に国土利用計画審議会の委員となった方を除きます)
- ◆応募方法…郵送/Eメール/持参

- ◆しめきり…5月31日(水)必着

ホームページ掲載の応募書に必要事項を記入の上、意見書(テーマ:「県内の土地利用の問題点や課題、これからのあり方について」1,000字程度)を添えてお送りください。

問 県庁県民活動生活課
TEL 077-528-3417 FAX 077-528-4840
e tochitai@pref.shiga.lg.jp

※提出された応募書および意見書はお返ししませんのでご了承ください。

募集

レイカディア大学 第45期学生募集

(令和5年10月入学、令和7年9月卒業)



◆**対象**…県内に居住し、60歳以上(2023年10月1日現在)で、大学設置の趣旨を理解し、学習意欲に富み、通学および各種講義に出席しうる健康を有する方で、卒業後、大学の学習成果を生かした地域活動等に意欲がある方。

◆**定員**…草津キャンパス145名

彦根キャンパス70名(リカレントコース含む)

◆**募集要項(願書)配布先**…滋賀県レイカディア大学事務局、県内の市町高齢者福祉担当課、市町社会福祉協議会、公民館、図書館など。また、びわこシニアネットホームページ([HP http://www.e-biwako.jp/](http://www.e-biwako.jp/))からもダウンロード可。

◆**申込方法**…郵送/持参

◆**申込期間**…6月1日(木)~7月31日(月)
(※郵送の場合7月31日必着)

◆**授業料**…各学年 前期25,000円、後期25,000円(年額50,000円)(教材費、傷害保険料、見学・研修の経費および自主活動等に要する経費等は自己負担)

【草津キャンパス住所】

〒525-0072

草津市笠山7-8-138 県立長寿社会福祉センター内

【彦根キャンパス住所】

〒522-0074 彦根市大東町2-28

アル・プラザ彦根4階 COZY TOWN(コージータウン)内

☎ 社会福祉法人 滋賀県社会福祉協議会

滋賀県レイカディア大学事務局

(〒525-0072草津市笠山7-8-138

県立長寿社会福祉センター内)

TEL 077-567-3901

詳しくはこちら



滋賀県デジタル広報誌

web 滋賀^{プラスワン}

webでも滋賀の
情報を発信中!

web滋賀
プラスワンは
こちらから!



県政情報をより多くの方にお届けするために開設した、「web滋賀プラスワン」。ここでしか見られないweb限定記事や動画、お得な会員ポイントなど内容・機能も充実! お手持ちのスマホやタブレットなどで、ぜひご覧ください。

web限定記事や動画が充実!

滋賀県住みます芸人のファミリーレストランの二人が、地域で、学校で広がりつつある「eスポーツ」を突撃レポート。



滋賀県初のプロチーム「LAKE GAMING」にも取材。ぜひご覧ください!

会員ポイントもご利用ください!

会員ポイントは、県内のお店や施設で使える
お得なクーポンと交換できます!

1 まずは会員登録
詳しい個人情報不要!

2 サイトの利用で
ポイントが貯まる



3 貯まったポイントを利用する
(クーポンと交換)

クーポン一覧

- 三井アウトレットパーク 滋賀竜王
- 肉のげんさん
- アサヒメガネ
- 滋賀県希望が丘文化公園
- 永源寺温泉八風の湯
- 塚本楽器
- 近江牛焼肉 霜月
- ミッキークリーニング
- 食べとも滋賀

※利用条件などの詳細は各クーポンページをご参照願います。※令和5年5月16日時点



紙版の滋賀プラスワンは年4回の発行に

広報誌(紙版)の滋賀プラスワンは、隔月ごとに発行していましたが、今年度より年4回の発行になりました。発行予定日は次のとおりです。

- 春号(今号) : 5月16日発行
- 夏号 : 8月1日発行
- 秋号 : 11月1日発行
- 冬号 : 令和6年1月1日発行

今後とも、
滋賀プラスワンの
ご愛読を
よろしく wo~



5月8日からの新型コロナウイルスの対応について

5月8日をもちまして、新型コロナウイルス感染症は、5類感染症に位置付けられます。

これに伴い、以下のとおり、取扱いが変更になりますので、ご承知いただくとともに、引き続き、体調不良時に備えていただきますようお願いいたします。

取扱いの変更

内 容	従 来	5月8日以降
外出自粛要請	あり	なし
患者の療養期間	発症日を0日目として7日間、かつ症状軽快から24時間経過するまで	発症日を0日目として5日間、かつ症状軽快から24時間経過するまでが推奨されます
濃厚接触者の待機期間	患者との最終接触日を0日目として5日間	なし(特定されません)
費用負担	初診料等一部を除き、自己負担なし	初診料に加え、検査料等も自己負担になります
公表	感染者数・病床使用率等を、日毎に公表	定点医療機関からの1週間分の報告数を、週毎に公表

体調不良時の備え

☐ 新型コロナウイルス抗原定性検査キット

※【体外診断用医薬品】または【第一類医薬品】と表示

☐ 解熱鎮痛薬

☐ 生活必需品(体温計・日持ちする食料など)

発熱やのどの痛みなど体調不良時の対応について

症状や重症化リスクに応じて適切に医療機関をご利用いただき、療養してください。

注意点

● 受診前に必ず電話で連絡をお願いします。

- 医療機関が指定する時間・方法で受診してください。
- 手洗いとマスクの着用をお願いします。



滋賀県HP
発熱などの症状がある方へ

ワクチン接種

令和5年度は、下表のとおり自己負担なしで接種可能です。接種についてご検討ください。

対象者		5月	6月	7月	8月	9月以降
追加接種	12歳以上	65歳以上または重症化リスクが高い方など ^(※)	接種可能(1回)			5歳以上の全ての方が接種可能(1回)
		上記以外の方	接種できません			
	小児(5～11歳)	重症化リスクが高い方	接種可能(1回)			
		上記以外の方	オミクロン株対応ワクチン未接種の方のみ接種可能(1回)			
初回接種	新型コロナウイルスワクチン未接種者	令和6年3月31日まで接種可能 [5歳以上→2回/生後6か月～4歳以下→3回]				

※65歳以上の方、基礎疾患がある方、重症化リスクが高い方が多く集まる医療機関や高齢者施設、障害者施設等の従事者など

相談窓口		電話番号	対応時間
受診・相談	受診・相談センター(発熱などの症状がある方)	077-528-3621	毎日24時間
	自宅療養者等支援センター(陽性が判明した方)	077-574-8560	毎日24時間
小児の救急対応について	小児救急電話相談	#8000 (077-524-7856)	平日、土曜日(18:00～翌8:00) 日曜日、祝日(9:00～翌8:00)
ワクチンの副作用について	新型コロナウイルスワクチン専門相談窓口	077-528-3588	毎日9:00～18:00 ※医療機関の紹介はできません

※「救急車利用マニュアル」についてもご参照ください。

URL: <https://www.fdma.go.jp/publication/portal/post2.html>

救急車利用マニュアル 検索



vol.43

滋賀県知事
首月 大造



子どものために、
子どもとともにつくる滋賀県

皆さん、こんにちは!

木の緑が美しく、さわやかな季節
となりました!

田んぼにも水が入り、初夏の訪れ
を感じます。

ホタルが飛び始めたら、梅雨はも
うすぐ。「滋賀のゆたかさ」を感じる
季節です。

いかがおすごしですか?

4・5月は、大津の山王祭や長浜
の曳山まつりをはじめ、各地の「お
まつり」を楽しむことができました。
神事や子ども狂言のほうのうな
ど、「子どもが主役」でもり上げてく
れました。

●このコラムを読んでくれている子
どもたちは元気になっていますか?

みんなが楽しく学校に行けるよう
に、クラスは? 先生の数や役わりを

乗り越えてシン・ジダイへ! ~みんなでつくろう! 「健康しが2.0」~



長浜曳山まつり 子ども狂言の皆さんと

どうする? など「笑顔があふれる学
校づくり」を目指して取り組みを進
めています。

●子どもたちみんながもっと楽しく
本を読めるように「こどもとしよ
か」をつくろうと考えています。

どこかに建物を建てるのではな
く、おうちや学校で本を手に取り
やすくするためにはどうしたらいい
か? みんなで考えましょう!

●どんな学校や公園になればいい?
通学路は安全? どんな滋賀県に住み
たい? そのためにわたしたちは何を
すればいいかな? など、みんなで考
えて、みんなで決める「ルール(じょ
うれい)づくり」を始めました。ぜひ
参加してください!

「子どものために、子どもとも
につくる滋賀県へ、
さあ、皆さん、夏バテや熱中しよ
うに負けず、いっしょにがんばりま
しょう!

県広報誌「滋賀プラスワン」
は、点字版・音声版でも配
布しています。音声版の「み
んなでプラスワン!」のコー
ナーは三日月知事の朗読によ
りお聞きいただけます。



▲動画版
はこちら



本誌へのご意見・ご感想、県政へのご意見などをお寄せください。抽選でプレゼントが当たります! 応募はお一人様1回まで。(複数応募は無効)

インターネット

県ホームページまたは滋賀モバイル県庁(右の二次元コード)の「しがネット受付」からご応募ください。

はがき、
メール(plusone@pref.shiga.lg.jp)

右記の内容を記入してください。



応募締切
5月31日(水)
当日消印有効

520-8577
滋賀県広報課
滋賀プラスワン
ほっとサロン係
番号

・春号のご感想
・県政についてのご意見
・希望のプレゼント番号(1つ)
・郵便番号・住所
・氏名・年齢
・電話番号
・匿名希望の有無

1 近江牛 焼肉用 (300g)

近江牛の焼肉用お肉です。やわらかな肉質と豊かな香りをご家庭で堪能しましょう!



※写真はイメージです。

2 モリヤマメロン

自然の恵みをたっぷり受けて育ったメロンです。甘い香りとみずみずしい果肉をお楽しみください!



※写真はイメージです。

3 信楽焼たぬき

デザイナーとの共同開発によって生まれ変わった信楽焼たぬきです。ご家庭の新しいインテリアにいかがですか?



※写真はイメージです。

4 豆乳アイス詰め合せ (6個入り)

滋賀県で自然栽培された大豆のみを使用した濃厚アイスです。乳・卵製品不使用なので誰でもお召し上がりいただけます。



※写真はイメージです。

5 クラフトコーラシロップ (オリジナル/マンゴー)

滋賀県の素材を厳選して出来上がった天然素材100%・無添加のクラフトコーラシロップです。



※写真はイメージです。

6 うおーたんアルミボトル (300ml)

カラビナ付きで持ち運びしやすいマイボトルです。うおーたんと一緒に環境にやさしい生活を始めてみませんか?



※写真はイメージです。
※保温・保冷効果はありません。

お寄せいただいたご意見を本誌などで紹介させていただくことがあります。個人情報の取扱いについては「個人情報保護法」に基づき適正に行います。なおプレゼント発送のため、個人情報を商品取扱業者に提供します。あらかじめご了承ください。当選者の発表はプレゼントの発送をもってかえさせていただきます。

県広報誌「滋賀プラスワン」は年4回の発行で、春号は2万1000部作成し、県内に新聞折込で配布しています。滋賀県デジタル広報誌Web「滋賀プラスワン」または、県のホームページでもご覧になれます。郵送をご希望の方は、紙版・音源版CD版のお申し込みは県庁広報課までご連絡ください。
次回の発行は8月1日の予定です。



滋賀プラスワンは左記施設に配置しています
県内の市町役場、図書館、県立施設などの公共施設、郵便局、銀行、美容院、理容店、大学、JR琵琶湖線や近江鉄道などの主要駅、平和堂、イオン、ファミリーマート、コンビニエンスストア、ローソンの一部など

Mother Lake 滋賀県 Shiga Prefecture

LINE

イベント情報、キャンペーン情報
など配信中!!

滋賀県の
公式LINE
登録願
います!



コロナを乗り越え、「シン・ジダイ」へ
新たなチャレンジ「健康しが2.0」

滋賀+1
春号 Vol.203
令和5年(2023年)

令和5年(2023年) 春号
令和5年5月16日発行
滋賀県知事公室広報課
〒520-8577 大津市京町四丁目1番1号
TEL 077(528)3041
FAX 077(528)4803
Eメール koho@pref.shiga.lg.jp
ホームページ
<https://www.pref.shiga.lg.jp/>



この印刷物は、環境に配慮した再生紙、植物油インキを使用しています。