



滋賀県感染症発生動向調査 感染症週報

令和4年 第48週 (11/28~12/4) 【概要版】

令和4(2022)年 12月8日発行 滋賀県感染症情報センター

1. コメント

- (1) 感染性胃腸炎は、例年より低いレベルで推移していますが、3週連続で増加しています。例年晩秋から冬季にかけて流行が見られます。調理前や食事前の手洗いとともに、食品の取り扱いにご注意ください。
- (2) 手足口病は、先週よりも減少し、例年より低いレベルで推移しています。
- (3) A群溶血性レンサ球菌咽頭炎は、先週より増加していますが、例年より低いレベルで推移しています。

2. 報告数が多かった小児科定点把握疾患（五類感染症）^{i*}

(1) 滋賀県

疾病名	滋賀県						保健所別 (iv)						
	2週前	1週前	今週	警報 注意報 (ii)	例年より 多い (iii)	例年より 非常に多い (iii)	大津市	草津	甲賀	東近江	彦根	長浜	高島
感染性胃腸炎	1.69	2.06	2.19				多		↑	多			多
手足口病	0.17	0.72	0.36				多			↑			多
A群溶血性レンサ球菌咽頭炎	0.31	0.11	0.22							多		多	
インフルエンザ	0.03	0.00	0.17				多						多
RSウイルス感染症	0.33	0.19	0.17				多	↑			多		

(2) 前週の全国、滋賀県および近隣府県の状況（下線：滋賀県よりも多い）

疾患	全国	滋賀県	大阪府	京都府	福井県	岐阜県	三重県
感染性胃腸炎	<u>3.21</u>	2.06	<u>2.91</u>	1.4	<u>7.83</u>	1.08	<u>4.31</u>
手足口病	0.55	0.72	<u>0.96</u>	<u>1.24</u>	0.04	0.53	0.16
A群溶血性レンサ球菌咽頭炎	<u>0.4</u>	0.11	<u>0.42</u>	<u>1.07</u>	<u>0.78</u>	<u>0.32</u>	<u>0.13</u>
インフルエンザ	<u>0.11</u>	0.00	<u>0.51</u>	<u>0.55</u>	<u>0.05</u>	<u>0.01</u>	<u>0.06</u>
RSウイルス感染症	<u>0.74</u>	0.19	<u>0.21</u>	<u>0.51</u>	<u>0.83</u>	0.09	0.11



3. 全数把握疾患（滋賀県、今週診断例）

類型	疾病名	滋賀県					保健所別						
		2週前	1週前	今週	例年より 多い (iii)	例年より 非常に多い (iii)	大津市	草津	甲賀	東近江	彦根	長浜	高島
二類	結核	3	2	1									1
五類	侵襲性インフルエンザ菌感染症	0	1	1						1			

- 定点把握疾患：人口および医療機関の分布等を勘案して滋賀県が定めた患者定点（医療機関）で患者を診断した場合に、週単位で保健所へ報告される感染症を言い、報告された症例数を患者定点の数で除した「定点当たり報告数」により、発生状況を把握しています。
- 警：警報発令、注：注意報発令
- 今週の値が過去5年の同時期（全数把握疾患は同時期の累積報告数）の「平均値」より多い場合に「例年より多い」、「平均値+2×標準偏差(SD)」より多い場合に「例年より非常に多い」と評価してそれぞれ「○」を標記（定点把握疾患の平均値は過去5年間の前週、当該週、後週の合計15週の平均を利用）
- 「警」：警報開始基準を超過、「注」：注意報基準を超過、「多」：今週の滋賀県の値よりも多い、「↑」：前週比増加（「警報」、「注意報」、「多」、「↑」の順に優先して標記）

滋賀県感染症発生動向調査 感染症週報

令和4年 第48週 (11/28~12/4) 【詳細版】

令和4(2022)年12月8日発行 滋賀県感染症情報センター

1. コメント

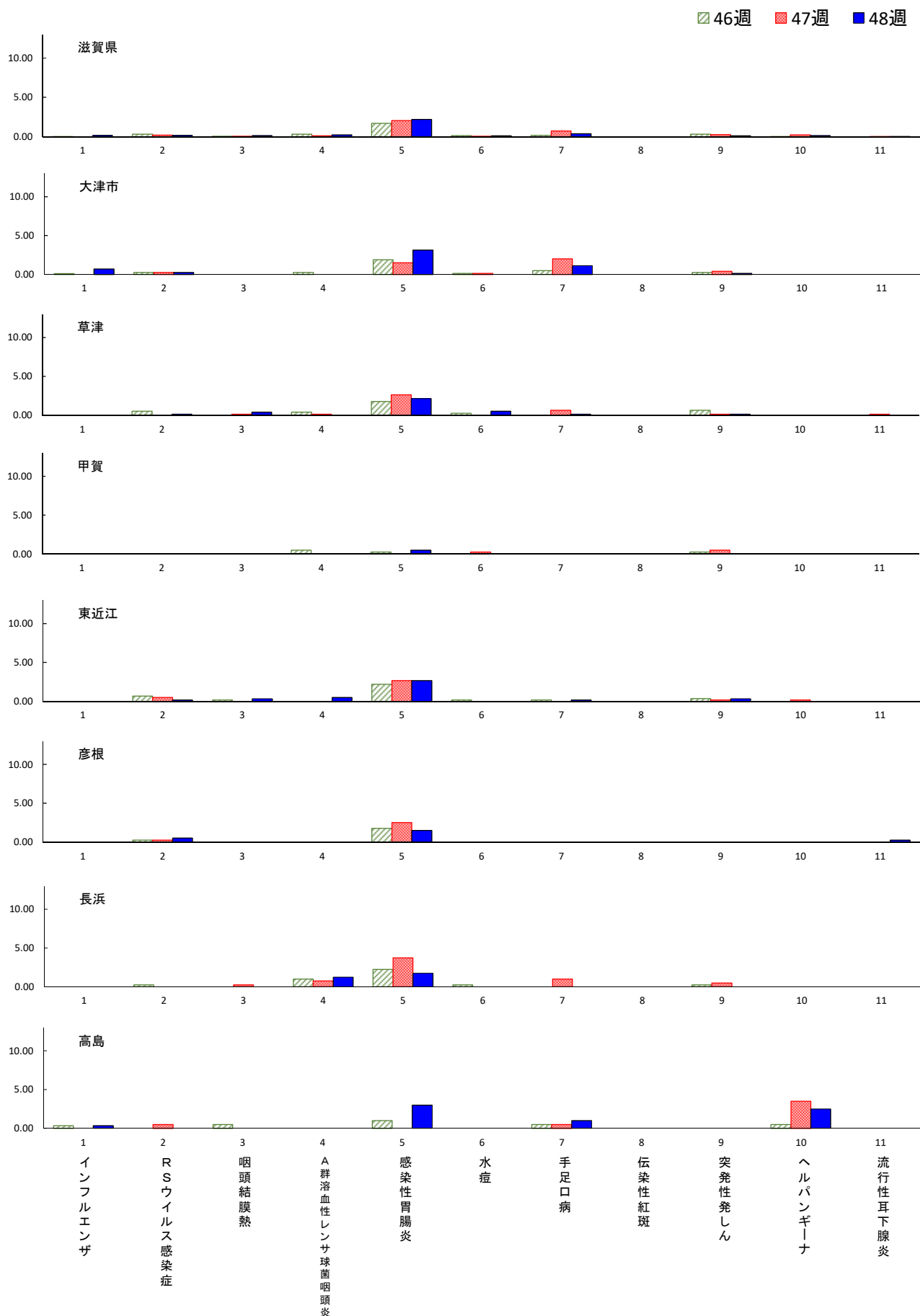
- (1) 感染性胃腸炎は、例年より低いレベルで推移していますが、3週連続で増加しています。例年晩秋から冬季にかけて流行が見られます。調理前や食事前の手洗いとともに、食品の取り扱いにご注意ください。
- (2) 手足口病は、先週よりも減少し、例年より低いレベルで推移しています。
- (3) A群溶血性レンサ球菌咽頭炎は、先週より増加していますが、例年より低いレベルで推移しています。

2. 定点把握疾患（五類感染症）の定点当たり報告数（全国は前週）の値^{i, ii, iii, iv}

定点区分 (定点数)	疾病名	滋賀県			保健所別 (iv)							全国 (前週) (iv)			基準値			
		2週前	1週前	今週	警報 注意報 (ii)	例年より 多い (iii)	例年より 非常に多い (iii)	大 津 市	草 津	甲 賀	東 近 江	彦 根	長 浜	高 島	警報 開始	警報 終息	注意報	
インフルエンザ (定点数:60)	インフルエンザ	0.03	0	0.17				0.69	0	0	0	0	0	0.33	0.11	30	10	10
	RSウイルス感染症	0.33	0.19	0.17				0.25	0.13	0	0.17	0.50	0	0	0.58	-	-	-
	咽頭結膜熱	0.06	0.06	0.14				0	0.38	0	0.33	0	0	0	0.10	3	1	-
	A群溶血性レンサ球菌 咽頭炎	0.31	0.11	0.22				0	0	0	0.50	0	1.25	0	0.36	8	4	-
	感染性胃腸炎	1.69	2.06	2.19				3.13	2.13	0.50	2.67	1.50	1.75	3.00	3.20	20	12	-
	水痘	0.14	0.06	0.11				0	0.50	0	0	0	0	0	0.12	2	1	1
	手足口病	0.17	0.72	0.36				1.13	0.13	0	0.17	0	0	1.00	0.48	5	2	-
	伝染性紅斑	0	0	0				0	0	0	0	0	0	0	0.01	2	1	-
	突発性発しん	0.31	0.25	0.11				0.13	0.13	0	0.33	0	0	0	0.26	-	-	-
小児科 (定点数:36)	ヘルパンギーナ	0.03	0.22	0.14				0	0	0	0	0	0	2.50	0.19	6	2	-
	流行性耳下腺炎	0	0.03	0.03				0	0	0	0	0.25	0	0	0.04	6	2	3
	急性出血性結膜炎	0	0	0				0	0	0	0	0	0	0	-	1	0.1	-
	流行性角結膜炎	0	0	0				0	0	0	0	0	0	0	0.19	8	4	-
眼科 (定点数:8)	細菌性髄膜炎	0	0	0				0	0	0	0	0	0	0	0.01	-	-	-
	無菌性髄膜炎	0	0	0				0	0	0	0	0	0	0	0.01	-	-	-
	マイコプラズマ肺炎	0	0	0				0	0	0	0	0	0	0	0.01	-	-	-
	クラミジア肺炎 (オウム病を除く)	0	0	0				0	0	0	0	0	0	0	0	-	-	-
	感染性胃腸炎 (ロタウイルス)	0	0	0				0	0	0	0	0	0	0	0	-	-	-
	インフルエンザ (入院例に限る)	0	0	0				0	0	0	0	0	0	0	0	-	-	-
	基幹 (定点数:7)																	

- i. 定点把握疾患: 人口および医療機関の分布等を勘案して滋賀県が定めた患者定点(医療機関)で患者を診断した場合に、週単位で保健所へ報告される感染症を言い、報告された症例数を患者定点の数で除した「定点当たり報告数」により、発生状況を把握しています。
- ii. 定点当たり報告数が「警報開始基準値」を超える全ての保健所の管内人口の合計が、県人口全体の30%を超えた場合に滋賀県全域に警報を発令(「警」)します。また、定点当たり報告数が「注意報基準値」を超えた場合に注意報(「注」)を発令します。
- iii. 今週の値が過去5年の同時期(全数把握疾患は同時期の累積報告数)の「平均値」より多い場合に「例年より多い」、「平均値+2×標準偏差(SD)」より多い場合に「例年より非常に多い」と評価してそれぞれ「○」を標記(定点把握疾患の平均値は過去5年間の前週、当該週、後週の合計15週の平均を利用)
- iv. **赤字斜字**: 警報開始基準を超過、**紫字斜字**: 注意報基準を超過

3. 定点把握疾患（五類感染症）の保健所別推移（滋賀県、今週と過去2週）



4. 定点把握疾患（五類感染症）の年齢階級別報告数（滋賀県、今週）

インフルエンザ定点 (60医療機関)	総数	～5ヶ月	～11ヶ月	1歳	2歳	3歳	4歳	5歳	6歳	7歳	8歳	9歳	10～14歳	15～19歳	20歳代	30歳代	40歳代	50歳代	60歳代	70歳代	80歳～
インフルエンザ	10	-	-	-	-	-	1	3	3	-	-	-	-	-	-	2	-	-	-	-	1
大津市保健所	9	-	-	-	-	-	1	3	3	-	-	-	-	-	-	2	-	-	-	-	-
草津保健所	-	-	-	-	-	-	-	-	-	-	-	-	-	-	-	-	-	-	-	-	-
甲賀保健所	-	-	-	-	-	-	-	-	-	-	-	-	-	-	-	-	-	-	-	-	-
東近江保健所	-	-	-	-	-	-	-	-	-	-	-	-	-	-	-	-	-	-	-	-	-
彦根保健所	-	-	-	-	-	-	-	-	-	-	-	-	-	-	-	-	-	-	-	-	-
長浜保健所	-	-	-	-	-	-	-	-	-	-	-	-	-	-	-	-	-	-	-	-	-
高島保健所	1	-	-	-	-	-	-	-	-	-	-	-	-	-	-	-	-	-	-	-	1

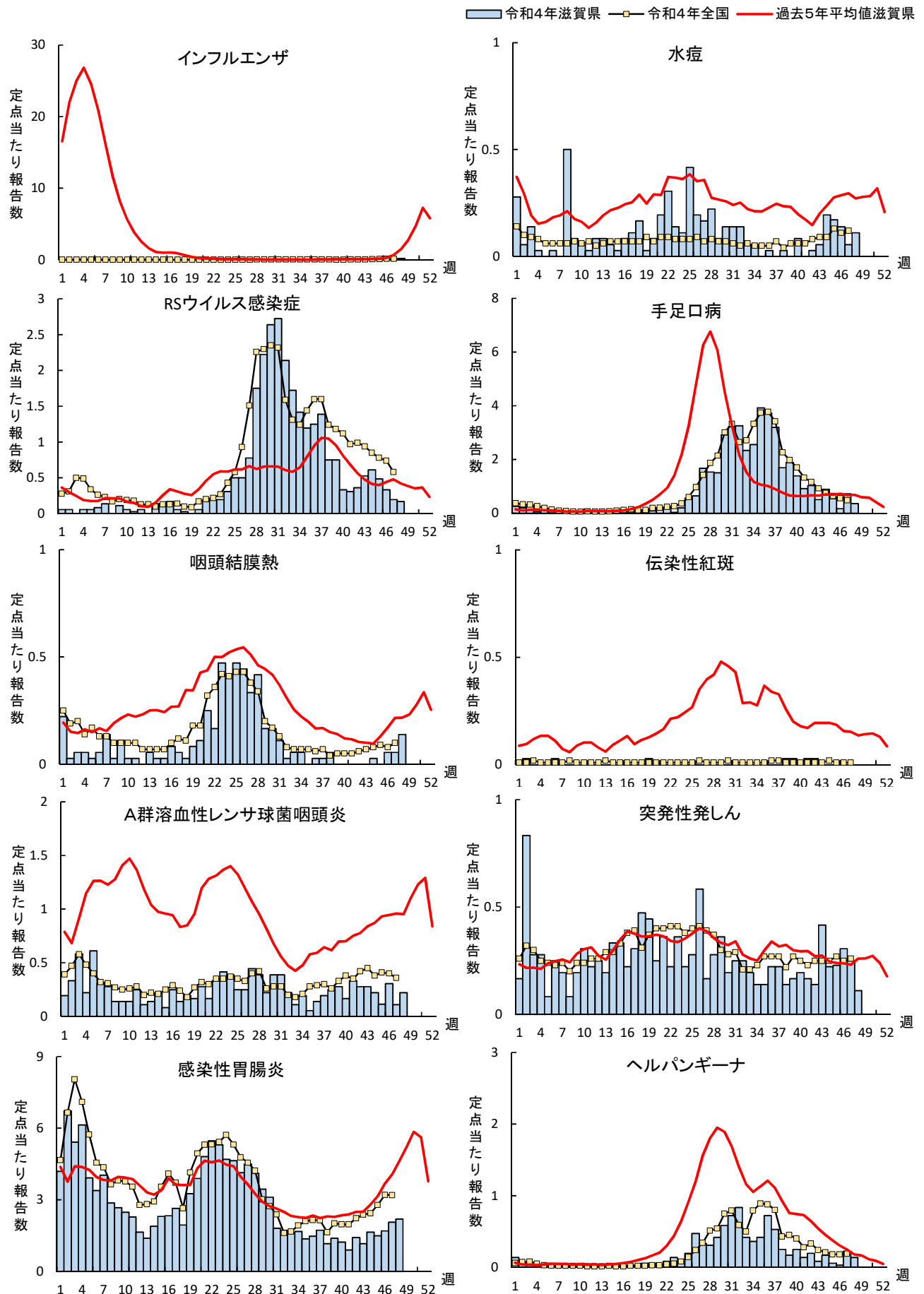
小児科定点 (36医療機関)	総数	～5ヶ月	～11ヶ月	1歳	2歳	3歳	4歳	5歳	6歳	7歳	8歳	9歳	10～14歳	15～19歳	20歳～
RSウイルス感染症	6	-	2	-	1	1	1	1	-	-	-	-	-	-	-
咽頭結膜熱 (プール熱)	5	-	-	2	-	2	1	-	-	-	-	-	-	-	-
A群溶血性 レンサ球菌咽頭炎	8	-	-	1	-	-	-	-	3	2	-	-	2	-	-
感染性胃腸炎	79	-	2	10	11	13	10	5	4	5	3	1	6	3	6
水痘	4	-	-	-	-	1	1	-	2	-	-	-	-	-	-
手足口病	13	-	1	4	4	1	-	1	1	-	-	-	-	-	1
伝染性紅斑 (リンゴ病)	-	-	-	-	-	-	-	-	-	-	-	-	-	-	-
突発性発しん	4	-	1	-	2	-	1	-	-	-	-	-	-	-	-
ヘルパンギーナ	5	-	-	-	3	-	1	1	-	-	-	-	-	-	-
流行性耳下腺炎 (おたふくかぜ)	1	-	-	-	-	-	-	-	-	-	1	-	-	-	-

眼科定点 (8医療機関)	総数	～5ヶ月	～11ヶ月	1歳	2歳	3歳	4歳	5歳	6歳	7歳	8歳	9歳	10～14歳	15～19歳	20歳代	30歳代	40歳代	50歳代	60歳代	70歳～
急性出血性結膜炎	-	-	-	-	-	-	-	-	-	-	-	-	-	-	-	-	-	-	-	-
流行性角結膜炎	-	-	-	-	-	-	-	-	-	-	-	-	-	-	-	-	-	-	-	-

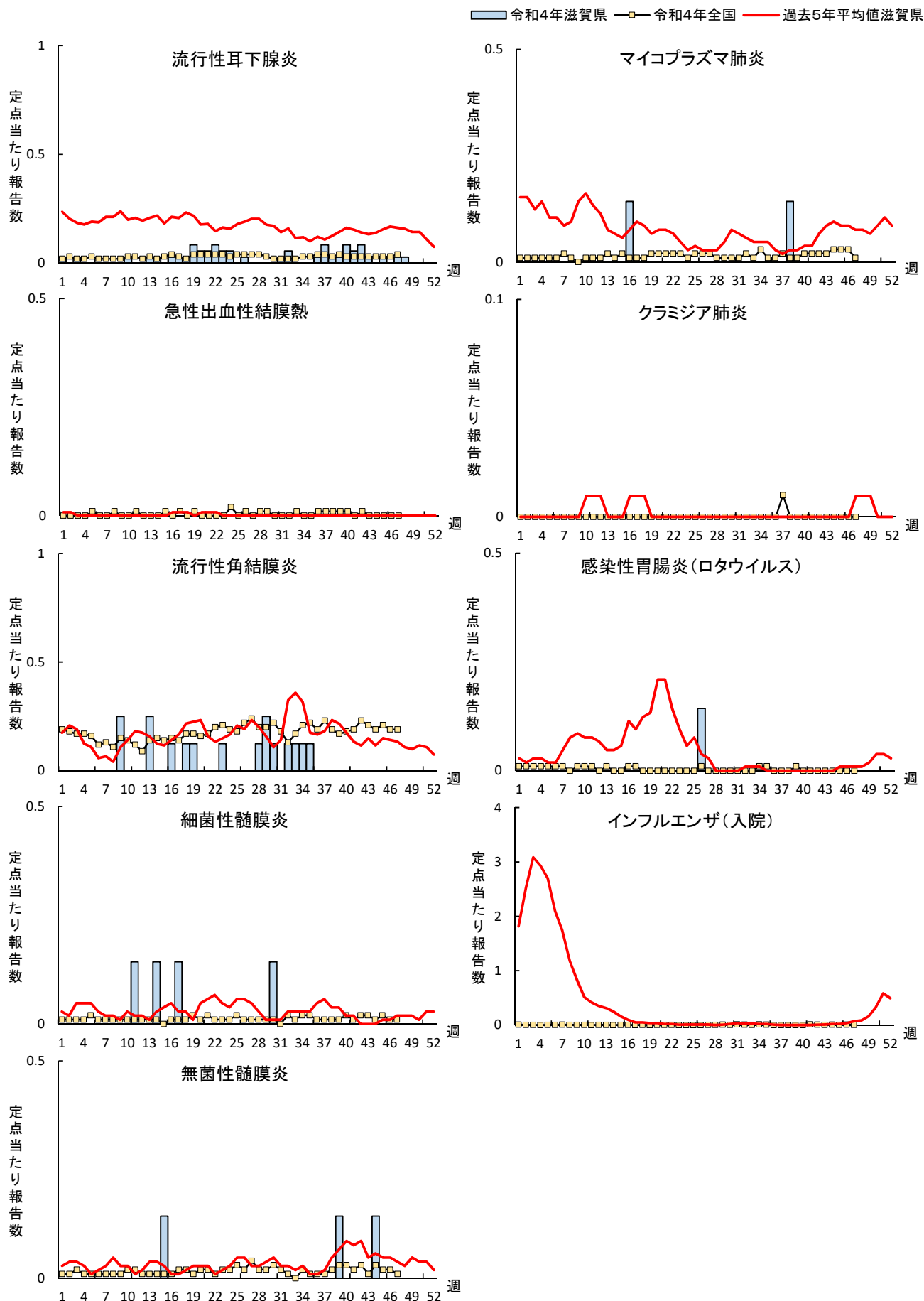
基幹定点 (7医療機関)	総数	0歳	1～4歳	5～9歳	10～14歳	15～19歳	20～24歳	25～29歳	30～34歳	35～39歳	40～44歳	45～49歳	50～54歳	55～59歳	60～64歳	65～69歳	70歳～
細菌性髄膜炎	-	-	-	-	-	-	-	-	-	-	-	-	-	-	-	-	-
無菌性髄膜炎	-	-	-	-	-	-	-	-	-	-	-	-	-	-	-	-	-
マイコプラズマ肺炎	-	-	-	-	-	-	-	-	-	-	-	-	-	-	-	-	-
クラミジア肺炎 (オウム病は除く)	-	-	-	-	-	-	-	-	-	-	-	-	-	-	-	-	-
感染性胃腸炎 (ロタウイルス)	-	-	-	-	-	-	-	-	-	-	-	-	-	-	-	-	-

「-」: 報告なし

5-1. 定点把握疾患（五類感染症）の発生動向（全国は前週まで掲載）



5-2. 定点把握疾患（五類感染症）の発生動向（全国は前週まで掲載）



6. 全数把握疾患 詳細情報（今週報告例）^v

類型	疾患	診断週	保健所	年齢	性別	病型等	推定感染地	病原体等
二類	結核	48	長浜	70歳代	男	結核性胸膜炎	-	-
五類	侵襲性インフルエンザ菌感染症	48	東近江	90歳以上	男	-	県内	ワクチン接種歴不明

- v. 感染症発生動向調査事業において、一～四類および五類感染症の全数報告対象の感染症が、診断した医師から最寄りの保健所へ届出されています。

今週の注目すべき感染症

■ ノロウイルス

- (1) ノロウイルスに関する Q&A (厚生労働省)

https://www.mhlw.go.jp/stf/seisakunitsuite/bunya/kenkou_iryuu/shokuhin/syokuchu/kanren/yobou/040204-1.html

- (2) ノロウイルス等検出速報 (国立感染症研究所)

<https://www.niid.go.jp/niid/ja/iasr-noro.html>

■ インフルエンザ

- (1) インフルエンザに関する報道発表資料 2022/2023 シーズン (厚生労働省)

https://www.mhlw.go.jp/stf/seisakunitsuite/bunya/kenkou_iryuu/kenkou/kekkaku-kansenshou01/houdou_00010.html

- (2) インフルエンザ Q&A (厚生労働省)

<https://www.mhlw.go.jp/bunya/kenkou/kekkaku-kansenshou01/qa.html>

■ 梅毒

- (1) 梅毒に関する Q&A (厚生労働省)

https://www.mhlw.go.jp/seisakunitsuite/bunya/kenkou_iryuu/kenkou/kekkaku-kansenshou/seikansenshou/ganda2.html

- (2) 梅毒とは (国立感染症研究所)

<https://www.niid.go.jp/niid/ja/diseases/ha/syphilis/392-encyclopedia/465-syphilis-info.html>

- (3) 梅毒 IASR Vol.41 2020 年1月号 (国立感染症研究所)

<https://www.niid.go.jp/niid/ja/syphilis-m-3/syphilis-iasrtpc/9342-479t.html>

■ 新型コロナウイルス感染症

- (1) 新型コロナウイルス感染症に関する滋賀県の状況について (滋賀県)

<https://www.pref.shiga.lg.jp/ippan/kenkouiryouhukushi/yakuzi/309252.html>

- (2) 現在の感染拡大防止対策について (滋賀県)

<https://www.pref.shiga.lg.jp/ippan/bousai/sougo/313693.html>

- (3) 新型コロナウイルス感染症にかかる滋賀県内の感染動向等 (日報・週報) (滋賀県感染症対策課)

<https://www.pref.shiga.lg.jp/ippan/kenkouiryouhukushi/yakuzi/314006.html>

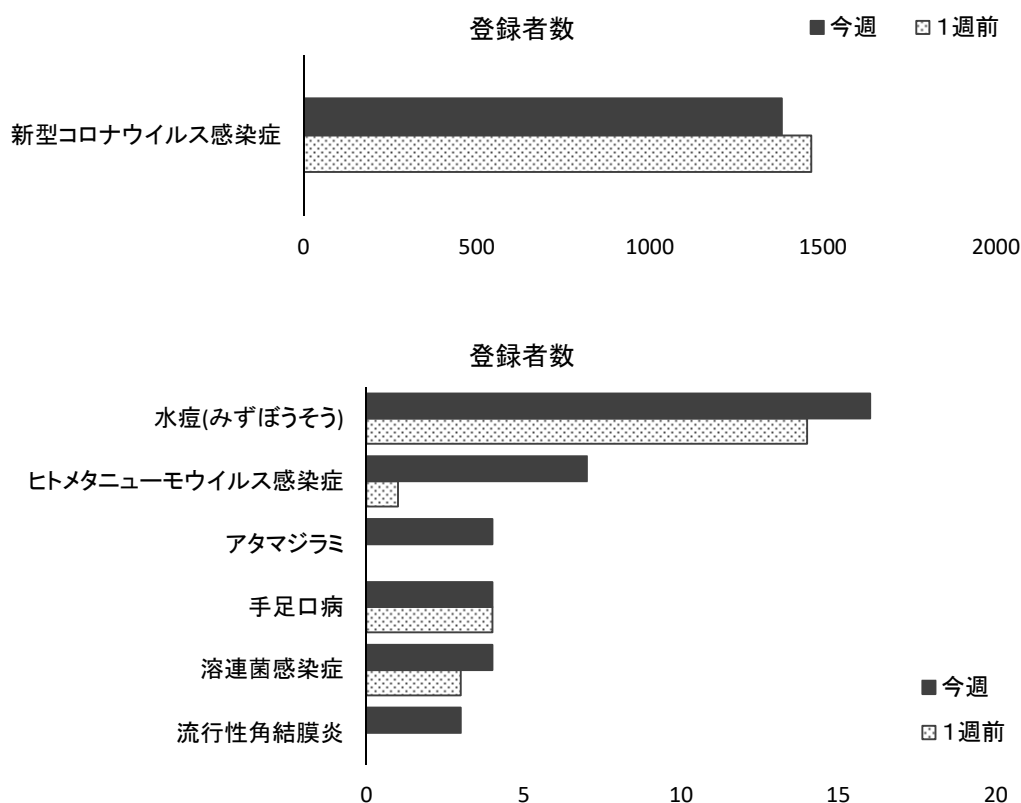
7. 全数把握疾患の累積患者報告数 保健所別（令和4年）^{vi, vii}

疾患	滋賀県			保健所別累積報告数							全国	昨年累積報告数	
	例年より多い	例年より非常に多い	累積報告数	大津市	草津	甲賀	東近江	彦根	長浜	高島	(前週)	滋賀県	全国
二類 結核			147	49	32	12	18	23	12	1	13288	169	16299
			10.42	14.30	9.20	8.44	7.96	14.88	7.99	2.18	10.59	11.95	12.92
三類 腸管出血性大腸菌感染症			44	13	15	4	5	3	3	1	3140	77	3243
			3.12	3.79	4.31	2.81	2.21	1.94	2.00	2.18	2.50	5.45	2.57
四類 つつが虫病	○		1	0	0	0	1	0	0	0	235	1	544
			0.07	0.00	0.00	0.00	0.44	0.00	0.00	0.00	0.19	0.07	0.43
レジオネラ症	○		33	6	3	3	5	10	6	0	1999	37	2133
			2.34	1.75	0.86	2.11	2.21	6.47	4.00	0.00	1.59	2.62	1.69
五類 アメーバ赤痢	○		9	3	4	0	1	0	1	0	476	5	537
			0.64	0.88	1.15	0.00	0.44	0.00	0.67	0.00	0.38	0.35	0.43
カルバペネム耐性腸内細菌感染症	○		18	4	11	0	2	1	0	0	1761	25	2066
			1.28	1.17	3.16	0.00	0.88	0.65	0.00	0.00	1.40	1.77	1.64
クロイツフェルト・ヤコブ病			2	0	2	0	0	0	0	0	153	1	179
			0.14	0.00	0.58	0.00	0.00	0.00	0.00	0.00	0.12	0.07	0.14
劇症型溶血性レンサ球菌感染症	○		13	3	6	0	3	0	1	0	661	10	622
			0.92	0.88	1.73	0.00	1.33	0.00	0.67	0.00	0.53	0.71	0.49
後天性免疫不全症候群			4	1	3	0	0	0	0	0	779	8	1053
			0.28	0.29	0.86	0.00	0.00	0.00	0.00	0.00	0.62	0.57	0.83
侵襲性インフルエンザ菌感染症			3	0	0	0	1	1	1	0	165	1	194
			0.21	0.00	0.00	0.00	0.44	0.65	0.67	0.00	0.13	0.07	0.15
侵襲性肺炎球菌感染症			17	7	5	1	1	0	3	0	1142	16	1405
			1.20	2.04	1.44	0.70	0.44	0.00	2.00	0.00	0.91	1.13	1.11
水痘(入院例)	○		6	1	3	0	0	1	1	0	291	11	301
			0.43	0.29	0.86	0.00	0.00	0.65	0.67	0.00	0.23	0.78	0.24
梅毒	○	○	61	15	19	2	13	3	9	0	11586	46	7978
			4.32	4.38	5.47	1.41	5.75	1.94	5.99	0.00	9.23	3.25	6.32
播種性クリプトコックス症	○		2	0	0	0	1	1	0	0	135	0	163
			0.14	0.00	0.00	0.00	0.44	0.65	0.00	0.00	0.11	0.00	0.13
百日咳			10	4	1	0	5	0	0	0	449	5	707
			0.71	1.17	0.29	0.00	2.21	0.00	0.00	0.00	0.36	0.35	0.56

- vi. 今年第1週以降に診断された感染症の累積報告数を全国、滋賀県および保健所別に示しています。上段に「今年累積報告数」、下段に「人口10万人当たりの累積報告数」を示しています。
- vii. 今年と過去5年の同時期の累積報告数の「平均値」より多い場合に「例年より多い」、または「平均値+2×標準偏差(SD)」より多い場合に「例年より非常に多い」と評価してそれぞれ「○」で標記

【参考】今週の学校欠席者情報収集システム（保育園サーベイランス含む）概況（滋賀県）

滋賀県では、園および学校等により、感染症による欠席者等の情報を学校等欠席者・感染症情報収集システム(https://scl11.953862.net/schoolkoukai/view_all.php)へ毎日入力いただいています。入力いただいたデータを、本感染症週報と同期間について、集計して掲載しています。



図：学校欠席者情報収集システム（保育園サーベイランス含む）において登録数の多い疾患

【全国情報】国立感染症研究所 感染症疫学センターHPに掲載されています。

感染症発生動向調査 週報(IDWR)

<https://www.niid.go.jp/niid/ja/idwr.html>

病原微生物検出情報(IASR)

<https://www.niid.go.jp/niid/ja/iasr.html>

インフルエンザ様疾患発生報告(学校欠席者数)

<https://www.niid.go.jp/niid/ja/flu-flulike.html>

【届出対象疾患】厚生労働省 HPに掲載されています。

感染症法に基づく医師の届出のお願い

https://www.mhlw.go.jp/stf/seisakunitsuite/bunya/kenkou_iryuu/kenkou/kekkaku-kansenshou/kekkaku-kansenshou11/01.html

滋賀県感染症発生動向調査週報は、感染症法に基づいて県内の医師、定点医療機関および県内各保健所より報告されたデータを用いて、滋賀県衛生科学センター健康科学情報係において作成しています。

本情報は滋賀県感染症情報センターホームページに掲載しております。

滋賀県感染症情報センターHP:

<https://www.pref.shiga.lg.jp/eiseikagaku/kansensyou/>



イラストは滋賀県健康づくりキャラクター「しがのハグ&クミ」