

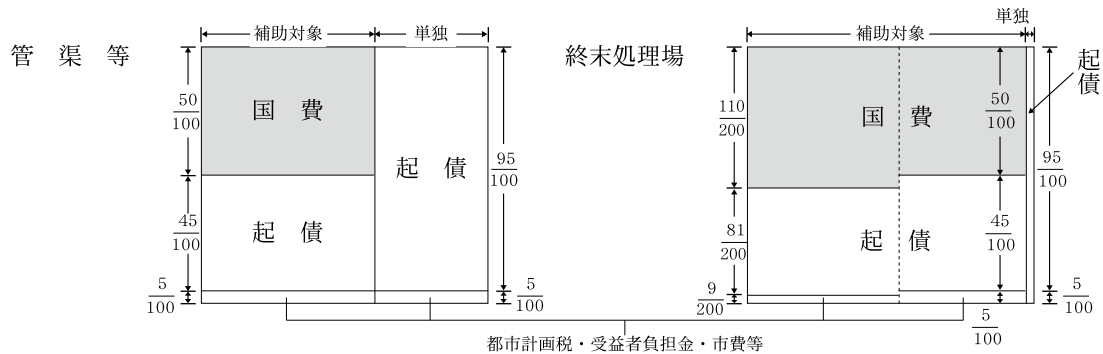
# X. 下水道事業費および下水道普及率

## 1. 下水道事業費（建設費）に係る財源措置（平成27年度）

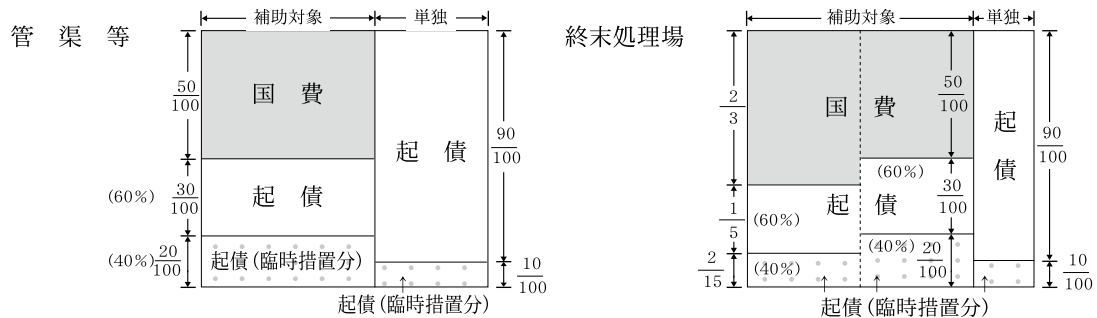
区 分		流域下水道	公共下水道	都市下水路	特定環境保全公共下水道	
国庫補助金	管 渠	1 / 2	1 / 2	4 / 10	1 / 2	
	処 理 場	2 / 3 1 / 2	5.5 / 10 1 / 2		5.5 / 10 1 / 2	
地方債充当率	管 渠	補助事業	100%	90%	55%	90%
		単独事業	100%	95%	—	95%
	処理場	補助事業	100%	90%	—	90%
		単独事業	100%	95%	—	95%

## 2. 下水道事業費（建設費）に係る財源内訳（平成27年度）

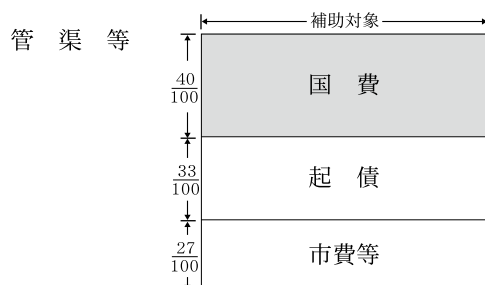
### (1) 公共下水道



### (2) 流域下水道



### (3) 都市下水路



### 3. 公共下水道の補助対象となる管渠の範囲（H25.5改訂）

(1) 合流式（一般市）

(ア) 大津市の場合

予定処理区域の面積 (単位：ha)	口 径 (単位：mm)	下水排除面積 (単位：ha)
500未満	350以上	0.3以上
500以上1,000未満	450以上	0.4以上
1,000以上	450以上	0.6以上

(2) 分流汚水（第1種適用の場合）

(ア) 人口20万人以上の市

予定処理区域の面積 (単位：ha)	口 径 (単位：mm)	下水排除量 (単位：m <sup>3</sup> /日)
50未満	300以上	15以上
50以上100未満	300以上	20以上
100以上	300以上	25以上

(イ) 人口5万人以上  
20万人未満の市

予定処理区域の面積 (単位：ha)	口 径 (単位：mm)	下水排除量 (単位：m <sup>3</sup> /日)
50未満	300以上	5以上
50以上100未満	300以上	10以上
100以上	300以上	15以上

(ウ) 人口5万人未満の市

予定処理区域の面積 (単位：ha)	口 径 (単位：mm)	下水排除量 (単位：m <sup>3</sup> /日)
250未満	300以上	2以上
250以上	300以上	3以上

(エ) 町

予定処理区域の面積 (単位：ha)	口 径 (単位：mm)	下水排除量 (単位：m <sup>3</sup> /日)
面積によらず	300以上	2以上

(3) 分流雨水  
(ア) 一般市

予定排水区域の面積 (単位：ha)	口 径 (単位：mm)	下水排除面積 (単位：ha)
50未満	300以上	1以上
50以上100未満	400以上	2以上
100以上200未満	500以上	3以上
200以上300未満	600以上	5以上
300以上	700以上	7以上

(イ) 町

予定排水区域の面積 (単位：ha)	口 径 (単位：mm)	下水排除面積 (単位：ha)
50未満	300以上	0.5以上
50以上100未満	300以上	1.0以上
100以上	400以上	1.5以上

(4) 分流式の公共下水道の汚水に係る主要な管渠（弾力条項）

(ア) 一般市

予定処理区域の面積 (単位：ha)	口 径 (単位：mm)	下水排除量 (単位：m <sup>3</sup> /日)
250未満	300以上	2以上
250以上	300以上	3以上

(イ) 町

予定処理区域の面積 (単位：ha)	口 径 (単位：mm)	下水排除量 (単位：m <sup>3</sup> /日)
面積によらず	300以上	2以上

- 注) 1. 予定処理区域および予定排水区域の面積は、いずれも平成25年4月1日現在の面積とする。  
 2. 市の人口区分は平成24年3月31日現在の住民基本台帳による。  
 3. 予定処理区的面積は、処理区がある場合は処理区的面積、処理分区がある場合は処理分区の面積とする。  
 4. 補助対象範囲は、口径または下水排除量（計画時間最大汚水量）・下水排除面積のいずれか一方が適合していればよい。  
 5. (4) 弾力条項は、平成20年度以降の各年度の補助対象率の平均が基準以下であれば使うことができる。

参照：国水事第60号 H25. 5. 16 都道府県知事政令指定市長あて  
 国土交通省水管理・国土保全局長通達  
 「公共下水道に係る主要な管渠の範囲について」の改正について

## 4. 平成28年度 下水道事業予算

### (1) 総括

(単位：千円)

区 分	平成28年度 当初予算額 (A)	平 成 27 年 度		比 較		備 考
		当初予算額 (B)	最終予算額	増減額(A-B)	A / B %	
一 般 会 計	2,828,186	2,811,493	2,772,943	16,693	100.6	
流 域 下 水 道 特 別 会 計	21,177,415	21,239,868	19,263,974	△ 62,453	99.7	
計	24,005,601	24,051,361	22,036,917	△ 45,760	99.8	

### (2) 一般会計

(単位：千円)

区 分	平成28年度 当初予算額 (A)	平 成 27 年 度		比 較		備 考
		当初予算額 (B)	最終予算額	増減額(A-B)	A / B %	
流 域 下 水 道 計 画 調 査 費	4,476	8,666	5,912	△ 4,190	51.7	
汚 水 処 理 施 設 整 備 促 進 事 業 費	85,089	83,272	63,314	1,817	102.2	
流 域 下 水 道 促 進 費	2,714,893	2,694,924	2,680,736	19,969	100.7	
公 共 下 水 道 調 整 推 進 費	6,194	7,139	6,244	△ 945	86.8	
職 員 給 与 費 (振替人件費除く)	17,534	17,492	16,737	42	100.2	
計	2,828,186	2,811,493	2,772,943	16,693	100.6	

### (3) 流域下水道事業特別会計

(単位：千円)

区 分	平成28年度 当初予算額(A)	平 成 27 年 度		比 較		備 考
		当初予算額 (B)	最終予算額	増減額(A-B)	A / B %	
流 域 下 水 道 建 設 事 業 費	8,902,552	8,483,856	6,957,305	418,696	104.9	
流 域 下 水 道 管 理 費 (処理区管理費等)	7,655,933	8,078,859	7,629,217	△ 422,926	94.8	
職 員 給 与 費 (振替人件費除く)	334,139	349,668	391,253	△ 15,529	95.6	
公 債 費	4,284,791	4,327,485	4,286,199	△ 42,694	99.0	
計	21,177,415	21,239,868	19,263,974	△ 62,453	99.7	

## 5. 下水道事業費の推移

### (1) 琵琶湖流域下水道建設費

	湖南中部
	湖西（昭和52年度～）
	東北部（昭和58年度～）
	高島（平成2年度）

	46～ 62年度	63	元年度	2	3	4	5
補助事業	130,274,973	13,177,000	14,011,000	14,898,050	15,947,250	21,068,250	27,143,000
単独事業	4,977,869	174,424	125,629	524,215	778,676	630,384	1,059,057
計	135,252,842	13,351,424	14,136,629	15,422,265	16,725,926	21,698,634	28,202,057
累計	135,252,842	148,604,266	162,740,895	178,163,160	194,889,086	216,587,720	244,789,777

	湖南中部
	湖西
	東北部
	高島

	14	15	16	17	18	19	20
補助事業	18,788,910	16,117,358	16,473,750	15,780,400	12,373,200	8,712,868	10,115,200
単独事業	193,376	164,917	82,064	68,083	97,183	104,565	92,467
計	18,982,286	16,282,275	16,555,814	15,848,483	12,470,383	8,817,433	10,207,667
累計	453,249,501	469,531,776	486,087,590	501,936,073	514,406,456	523,223,889	533,431,556

### (2) 琵琶湖総合開発（下水道）年次別事業費

	47年度	48	49	50	51	52
流域下水道	1,320	2,986	4,074	4,459	3,233	4,645
公共下水道	645	1,035	925	1,133	1,531	2,133
計	1,965	4,021	4,999	5,592	4,764	6,778

59年度	60	61	62	63	元年度	2
10,071	11,179	11,539	14,334	13,430	14,224	15,338
7,832	9,568	10,534	14,279	19,259	22,453	23,727
17,903	20,747	22,073	28,613	32,689	36,677	39,065

(単位：千円)

6	7	8	9	10	11	12	13
20,470,000	26,092,000	23,589,000	20,759,000	28,955,000	22,894,000	22,260,046	20,386,638
1,226,674	528,951	323,154	1,025,557	284,914	233,484	292,560	156,460
21,696,674	26,620,951	23,912,154	21,784,557	29,239,914	23,127,484	22,552,606	20,543,098
266,486,451	293,107,402	317,019,556	338,804,113	368,044,027	391,171,511	413,724,117	434,267,215

(単位：千円)

21	22	23	24	25	26	27	28 (当初)
6,273,500	6,628,239	6,055,492	5,458,046	5,242,421	6,461,359	6,392,320	8,033,142
91,581	25,497	31,523	45,341	40,508	137,771	462,586	869,410
6,365,081	6,653,736	6,087,015	5,503,387	5,282,929	6,599,130	6,854,906	8,902,552
539,796,637	546,450,373	552,537,388	558,040,775	563,323,704	569,922,834	576,777,740	585,680,292

27年度末事業費累計

補助事業累計	562,798,270
単独事業累計	13,979,470
総 累 計	576,777,740

(単位：百万円)

53	54	55	56	57	58
8,089	13,990	15,578	14,772	10,275	9,919
3,612	4,660	4,517	6,392	6,659	6,713
11,701	18,650	20,095	21,164	16,934	16,632

3	4	5	6	7	8	計
16,761	20,597	18,587	13,187	13,068	7,977	273,632
25,014	17,730	19,999	11,883	7,754	3,576	233,563
41,775	38,327	38,586	25,070	20,822	11,553	507,195

(3) 処理区別年次別事業費

(ア) 湖南中部処理区

補助 単独 の別	区 分		S46～H9 年度	10年度	11年度	12年度	13年度	14年度	15年度	16年度	17年度	
	費 目	種 別										
補 助 対 象 事 業	本 工		( 998,471)									
	事 費		171,776,260	9,469,306	5,758,755	10,886,739	12,246,251	11,930,207	6,795,558	6,647,054	4,840,086	
		処理場		71,259,904	4,723,870	3,079,380	7,622,000	10,118,300	8,530,970	3,205,990	3,106,033	2,031,917
		管 渠	( 998,471)	100,516,356	4,745,436	2,679,375	3,264,739	2,127,951	3,399,237	3,589,568	3,541,021	2,808,169
	測 量		( 4,100)									
	試 験 費		5,898,789	634,915	781,224	585,913	705,320	174,148	68,809	191,418	187,129	
		処理場		2,882,388	531,030	457,544	229,536	488,401	90,285	61,805	127,497	142,446
		管 渠	( 4,100)	3,016,401	103,885	323,680	356,377	216,919	83,863	7,004	63,921	44,684
	用 地 費			1,145,192	0	0	0	0	425	0	87	41,554
		処理場		209,343	0	0	0	0	0	0	0	0
		管 渠		935,849	0	0	0	0	425	0	87	41,554
	補 償 費		( 19,160)	1,555,145	92,378	18,978	22,768	40,849	22,120	48,123	19,248	28,486
		処理場		722,317	0	0	0	0	0	0	0	0
		管 渠	( 19,160)	832,828	92,378	18,978	22,768	40,849	22,120	48,123	19,248	28,486
	管 籍 費			105,619	0	0	0	0	0	0	0	0
	附 帯 工 事 費			9,981	0	0	0	0	0	0	0	0
事 務 費		( 58,269)	3,509,178	98,165	50,303	76,226	106,124	125,953	74,781	110,996	78,608	
計		( 1,080,000)	184,000,164	10,294,764	6,609,260	11,571,646	13,098,544	12,252,853	6,987,271	6,968,803	5,175,864	
単 独 事 業		( 21,294)	8,392,941	63,895	84,156	170,570	36,224	154,917	54,510	68,950	58,264	
合 計		( 1,101,294)	192,393,105	10,358,659	6,693,416	11,742,216	13,134,768	12,407,770	7,041,781	7,037,753	5,234,128	
補 助 累 計		( 1,080,000)	184,000,164	194,294,928	200,904,188	212,475,834	225,574,378	237,827,231	244,814,502	251,783,305	256,959,169	
単 独 累 計		( 21,294)	8,392,941	8,456,836	8,540,992	8,711,562	8,747,786	8,902,703	8,957,213	9,026,163	9,084,427	
総 累 計		( 1,101,294)	192,393,105	202,751,764	209,445,180	221,187,396	234,322,164	246,729,934	253,771,715	260,809,468	266,043,596	

注 ( ) は住宅宅地関連分で内数である。

(単位：千円)

18年度	19年度	20年度	21年度	22年度	23年度	24年度	25年度	26年度	27年度	28年度 (当初)
4,698,121	4,650,511	5,378,447	3,203,753	3,049,815	3,610,569	2,571,584	2,688,006	2,995,767	2,001,392	3,486,332
1,444,837	3,038,659	4,416,818	2,640,576	2,360,181	2,710,219	2,110,074	2,596,953	2,226,122	1,691,107	2,614,802
3,253,284	1,611,852	961,629	563,177	689,634	900,350	461,510	91,053	769,645	310,285	871,530
275,533	224,147	149,417	226,928	130,253	109,516	139,862	144,303	94,560	125,196	217,559
223,115	168,163	103,612	159,192	65,963	43,786	83,931	101,998	27,104	43,613	36,263
52,418	55,984	45,805	67,736	64,290	65,730	55,931	42,305	67,456	81,583	181,296
2,740	0	0	3,435	0	0	0	0	0	0	3,720
0	0	0	0	0	0	0	0	0	0	0
2,740	0	0	3,435	0	0	0	0	0	0	3,720
4,687	9,784	7,450	0	2,826	2,527	0	0	0	0	13,800
0	0	0	0	0	0	0	0	0	0	0
4,687	9,784	7,450	0	2,826	2,527	0	0	0	0	13,800
0	0	0	0	0	0	0	0	0	0	0
0	0	0	0	0	0	0	0	0	0	0
93,734	101,069	98,759	84,699	69,816	90,161	63,161	16,462	64,100	46,569	94,282
5,074,815	4,985,511	5,634,073	3,518,815	3,252,710	3,812,773	2,774,607	2,848,771	3,154,427	2,173,157	3,815,693
80,425	64,332	75,970	77,093	17,653	21,313	38,330	26,626	54,705	88,443	156,537
5,155,240	5,049,843	5,710,043	3,595,908	3,270,363	3,834,086	2,812,937	2,875,397	3,209,132	2,261,600	3,972,230
( 1,080,000)	( 1,080,000)	( 1,080,000)	( 1,080,000)	( 1,080,000)	( 1,080,000)	( 1,080,000)	( 1,080,000)	( 1,080,000)	( 1,080,000)	( 1,080,000)
262,033,984	267,019,495	272,653,568	276,172,383	279,425,093	283,237,866	286,012,473	288,861,244	292,015,671	294,188,828	298,004,520
( 21,294)	( 21,294)	( 21,294)	( 21,294)	( 21,294)	( 21,294)	( 21,294)	( 21,294)	( 21,294)	( 21,294)	( 21,294)
9,164,852	9,229,184	9,305,154	9,382,247	9,399,900	9,421,213	9,459,543	9,486,169	9,540,874	9,629,317	9,785,854
( 1,101,294)	( 1,101,294)	( 1,101,294)	( 1,101,294)	( 1,101,294)	( 1,101,294)	( 1,101,294)	( 1,101,294)	( 1,101,294)	( 1,101,294)	( 1,101,294)
271,198,836	276,248,679	281,958,722	285,554,630	288,824,993	292,659,079	295,472,016	298,347,413	301,556,545	303,818,145	307,790,374



## (イ) 湖西処理区

補助 単独 の別	区 分		S52～H9 年度	10年度	11年度	12年度	13年度	14年度	15年度	16年度	17年度
	費 目	種 別									
補 助 対 象 事 業	本 工 事 費		( 1,659,236)								
			32,703,365	4,401,541	5,244,991	2,561,480	512,004	242,915	126,077	541,931	385,283
		処理場	21,687,129	4,267,036	5,177,500	2,524,000	373,000	200,000	126,077	541,931	333,331
		管 渠	( 1,659,236)								
			11,016,236	134,505	67,491	37,480	139,004	42,915	0	0	51,952
	測 量 試験費		( 14,500)								
			1,122,073	23,855	5,950	31,385	89,201	35,298	16,695	17,145	20,579
		処理場	828,100	15,140	700	13,410	63,930	35,298	16,695	9,670	11,916
		管 渠	( 14,500)								
			293,973	8,715	5,250	17,975	25,271	0	0	7,475	8,663
	用 地 費		( 43,634)								
			4,272,035	0	0	775	0	0	0	0	0
		処理場	4,170,276	0	0	0	0	0	0	0	0
		管 渠	( 43,634)								
			101,759	0	0	775	0	0	0	0	0
	補 償 費		( 12,523)								
		156,992	0	4,415	885	0	0	0	0	0	
	処理場	71,730	0	4,415	885	0	0	0	0	0	
	管 渠	( 12,523)									
		85,262	0	0	0	0	0	0	0	0	
管 籍 費		51,015	0	0	0	0	0	0	0	0	
附 帯 工事費		0	0	0	0	0	0	0	0	0	
事 務 費		( 62,607)									
		659,863	31,556	31,884	10,475	9,889	2,411	1,421	5,327	5,758	
計		( 1,792,500)									
		38,965,343	4,456,952	5,287,240	2,605,000	611,094	280,624	144,193	564,403	411,619	
単 独 事 業		9,451									
		766,149	0	17,072	4,704	0	0	3,789	0	0	
合 計		39,731,492	4,456,952	5,304,312	2,609,704	611,094	280,624	147,982	564,403	411,619	
補 助 累 計		( 1,792,500)	( 1,792,500)	( 1,792,500)	( 1,792,500)	( 1,792,500)	( 1,792,500)	( 1,792,500)	( 1,792,500)	( 1,792,500)	
		38,965,343	43,422,295	48,709,535	51,314,535	51,925,629	52,206,253	52,350,446	52,914,849	53,326,468	
単 独 累 計		( 9,451)	( 9,451)	( 9,451)	( 9,451)	( 9,451)	( 9,451)	( 9,451)	( 9,451)	( 9,451)	
		766,149	766,149	783,221	787,925	787,925	787,925	791,714	791,714	791,714	
総 累 計		( 1,801,951)	( 1,801,951)	( 1,801,951)	( 1,801,951)	( 1,801,951)	( 1,801,951)	( 1,801,951)	( 1,801,951)	( 1,801,951)	
		39,731,492	44,188,444	49,492,756	52,102,460	52,713,554	52,994,178	53,142,160	53,706,563	54,118,182	

注 ( ) は住宅宅地関連分で内数である。



## (ウ) 東北部処理区

補助 単独 の別	区 分		S58～H9 年度	10年度	11年度	12年度	13年度	14年度	15年度	16年度	17年度
	費 目	種 別									
補 助 対 象 事 業	本 工	費	73,677,599	10,565,774	8,682,839	6,027,221	3,878,787	4,191,508	8,426,424	8,521,151	9,377,896
		処理場	21,082,772	4,325,680	4,885,690	2,498,411	2,813,981	3,009,469	7,157,202	7,350,211	7,367,466
		管 渠	52,594,827	6,240,094	3,797,149	3,528,810	1,064,806	1,182,039	1,269,222	1,170,940	2,010,429
	測 量		4,056,667	210,387	433,917	695,363	334,994	364,086	154,468	149,499	190,089
		処理場	1,405,977	91,705	68,612	410,614	184,795	268,672	80,042	93,717	105,539
		管 渠	2,650,690	118,682	365,305	284,749	150,199	95,414	74,426	55,782	84,550
	用 地 費		2,083,867	339	109	610	69	156,084	259	0	0
		処理場	1,966,897	0	109	0	0	156,046	0	0	0
		管 渠	116,970	339	0	610	69	38	259	0	0
	補償費		1,374,972	168,613	101,161	45,129	18,248	14,944	5,748	22,472	4,416
		処理場	706,498	0	0	166	0	0	0	0	0
		管 渠	668,474	168,613	101,161	44,963	18,248	14,944	5,748	22,472	4,416
	営繕費		0	0	0	0	0	0	0	0	0
	附 帯 工事費		0	0	0	0	0	0	0	0	0
	事務費		1,314,218	94,877	80,774	63,277	20,902	41,131	77,948	63,371	113,347
	計		82,507,323	11,039,990	9,298,800	6,831,600	4,253,000	4,767,753	8,664,847	8,756,493	9,685,747
単 独 事 業		1,898,442	145,648	107,676	83,346	108,738	30,845	101,106	13,114	9,377	
合 計		84,405,765	11,185,638	9,406,476	6,914,946	4,361,738	4,798,598	8,765,953	8,769,607	9,695,124	
補 助 累 計		82,507,323	93,547,313	102,846,113	109,677,713	113,930,713	118,698,466	127,363,313	136,119,806	145,805,553	
単 独 累 計		1,898,442	2,044,090	2,151,766	2,235,112	2,343,850	2,374,695	2,475,801	2,488,915	2,498,292	
総 累 計		84,405,765	95,591,403	104,997,879	111,912,825	116,274,563	121,073,161	129,839,114	138,608,721	148,303,845	

注 ( ) は住宅宅地関連分で内数である。

(単位：千円)

18年度	19年度	20年度	21年度	22年度	23年度	24年度	25年度	26年度	27年度	28年度 (当初)
6,290,369	3,065,616	4,075,500	2,283,694	2,951,060	1,921,109	2,088,446	1,972,288	2,643,221	1,432,277	2,136,200
4,098,792	1,494,963	2,632,169	1,451,603	2,092,708	734,574	750,384	187,279	417,503	282,336	952,700
2,191,577	1,570,653	1,443,331	832,091	858,352	1,186,535	1,338,062	1,785,009	2,225,718	1,149,941	1,183,500
213,894	293,322	198,489	286,669	221,454	157,667	234,380	121,980	137,890	117,990	200,126
89,935	278,443	171,446	97,735	48,743	25,124	115,671	52,313	122,958	84,826	11,126
123,959	14,879	27,043	188,934	172,711	132,543	118,709	69,667	14,932	33,164	189,000
0	0	0	0	0	0	8,370	0	0	700	800
0	0	0	0	0	0	0	0	0	0	800
0	0	0	0	0	0	8,370	0	0	700	0
51,544	19,609	3,596	3,349	2,582	4,727	8,547	5,899	11,418	15,076	7,000
0	0	0	0	0	0	0	0	0	0	0
51,544	19,609	3,596	3,349	2,582	4,727	8,547	5,899	11,418	15,076	7,000
0	0	0	0	0	0	0	0	0	0	0
0	0	0	0	0	0	0	0	0	0	0
74,959	65,614	89,884	64,325	73,559	42,051	51,967	13,119	57,923	34,294	59,388
6,630,766	3,444,161	4,367,469	2,638,037	3,248,655	2,125,554	2,391,710	2,113,286	2,850,452	1,600,337	2,403,514
15,625	31,654	16,327	14,488	7,844	10,210	6,078	12,979	5,097	19,792	28,806
6,646,391	3,475,815	4,383,796	2,652,525	3,256,499	2,135,764	2,397,788	2,126,265	2,855,549	1,620,129	2,432,320
152,436,319	155,880,480	160,247,949	162,885,986	166,134,641	168,260,195	170,651,905	172,765,191	175,615,643	177,215,980	179,619,494
2,513,917	2,545,571	2,561,898	2,576,386	2,584,230	2,594,440	2,600,518	2,613,497	2,618,594	2,638,386	2,667,192
154,950,236	158,426,051	162,809,847	165,462,372	168,718,871	170,854,635	173,252,423	175,378,688	178,234,237	179,854,366	182,286,686

## (エ) 高島処理区

補助 単独 の別	区 分		H2~9 年度	10年度	11年度	12年度	13年度	14年度	15年度	16年度	17年度
	費 目	種 別									
補 助 対 象 事 業	本 工 費		17,011,440	3,059,484	1,524,691	1,165,787	2,331,675	1,436,484	280,243	139,508	498,162
		処理場	9,960,552	155,000	260,250	756,000	2,296,500	1,436,484	0	16,169	272,560
		管 渠	7,050,888	2,904,484	1,264,441	409,787	35,175	0	280,243	123,339	225,603
	測 量 試 験 費		1,115,662	57,855	153,814	62,536	48,211	30,322	36,225	41,429	3,704
		処理場	401,932	38,850	139,219	29,251	41,080	2,940	11,550	25,416	0
		管 渠	713,730	19,005	14,595	33,285	7,131	27,382	24,675	16,013	3,704
	用 地 費		3,453,224	0	0	0	0	0	0	0	1,242
		処理場	3,364,932	0	0	0	0	0	0	0	0
		管 渠	88,292	0	0	0	0	0	0	0	1,242
	補 償 費		75,503	2,913	2,653	1,853	0	0	799	220	0
		処理場	19,884	0	0	0	0	0	715	220	0
		管 渠	55,619	2,913	2,653	1,853	0	0	84	0	0
	管 轄 費		0	0	0	0	0	0	0	0	0
	附 帯 工 事 費		0	0	0	0	0	0	0	0	0
	事 務 費		300,864	43,042	17,542	21,624	44,114	20,874	3,780	2,894	4,061
	計		21,956,693	3,163,294	1,698,700	1,251,800	2,424,000	1,487,680	321,047	184,051	507,170
単 独 事 業		317,058	75,371	24,580	33,940	11,498	7,614	5,512	0	442	
合 計		22,273,751	3,238,665	1,723,280	1,285,740	2,435,498	1,495,294	326,559	184,051	507,612	
補 助 累 計		21,956,693	25,119,987	26,818,687	28,070,487	30,494,487	31,982,167	32,303,214	32,487,265	32,994,435	
単 独 累 計		317,058	392,429	417,009	450,949	462,447	470,061	475,573	475,573	476,015	
総 累 計		22,273,751	25,512,416	27,235,696	28,521,436	30,956,934	32,452,228	32,778,787	32,962,838	33,470,450	

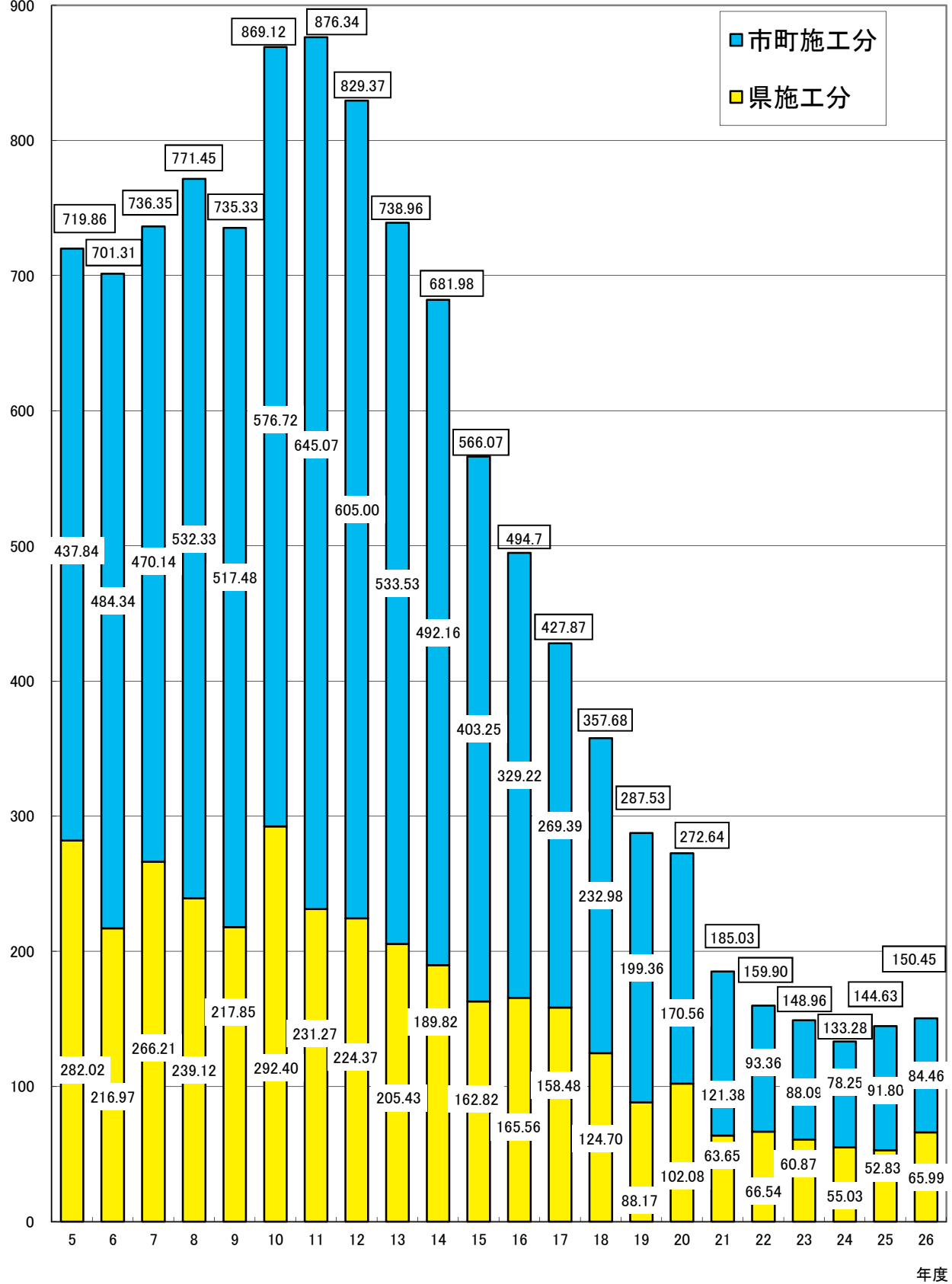
注 ( ) は住宅宅地関連分で内数である。

(単位：千円)

18年度	19年度	20年度	21年度	22年度	23年度	24年度	25年度	26年度	27年度	28年度 (当初)
518,696	167,128	63,733	20,007	20,192	0	145,791	34,802	30,277	303,871	754,500
387,782	160,295	60,530	20,007	6,269	0	144,566	27,802	30,277	273,871	754,500
130,914	6,833	3,203	0	13,923	0	1,225	7,000	0	30,000	0
50,778	5,541	23,745	13,629	8,044	5,989	31,396	18,513	26,650	19,843	182,417
40,720	1,301	23,745	8,169	1,713	3,497	31,396	16,434	14,168	8,089	123,217
10,058	4,240	0	5,460	6,331	2,492	0	2,079	12,482	11,754	59,200
0	0	0	0	0	0	0	0	0	0	0
0	0	0	0	0	0	0	0	0	0	0
0	0	0	0	0	0	0	0	0	0	0
7,331	0	0	0	0	0	0	0	0	0	0
0	0	0	0	0	0	0	0	0	0	0
7,331	0	0	0	0	0	0	0	0	0	0
0	0	0	0	0	0	0	0	0	0	0
0	0	0	0	0	0	0	0	0	0	0
7,840	2,901	1,320	809	894	164	5,970	308	1,181	7,088	23,737
584,645	175,570	88,798	34,445	29,130	6,153	183,157	53,623	58,108	330,802	960,654
1,133	8,579	170	0	0	0	521	903	75,909	339,831	668,857
585,778	184,149	88,968	34,445	29,130	6,153	183,678	54,526	134,017	670,633	1,629,511
33,579,080	33,754,650	33,843,448	33,877,893	33,907,023	33,913,176	34,096,333	34,149,956	34,208,064	34,538,866	35,499,519
477,148	485,727	485,897	485,897	485,897	485,897	486,418	487,321	563,230	903,061	1,571,918
34,056,228	34,240,377	34,329,345	34,363,790	34,392,920	34,399,073	34,582,751	34,637,277	34,771,294	35,441,927	37,071,437

(4) 下水道事業費の推移（総事業費）

億円



(5) 公共下水道年次別事業費

区分	市町名	H4年度まで	5年度	6年度	7年度	8年度	9年度	10年度	11年度	12年度	13年度	14年度	15年度
湖南中部	大津市	20,540,657	2,993,700	2,862,452	2,392,040	2,275,924	1,645,780	1,488,525	2,183,379	1,399,413	1,188,143	1,267,416	675,085
	近江八幡市	12,415,760	2,133,902	3,468,441	3,158,292	2,465,000	3,514,223	3,839,409	3,231,646	4,291,240	1,883,590	1,930,900	1,582,599
	草津市	23,569,489	3,126,907	2,914,716	2,758,344	3,117,654	3,919,894	4,397,521	4,292,778	3,304,480	3,210,999	2,588,674	2,318,838
	守山市	14,764,274	1,875,007	2,955,870	2,038,674	3,604,241	2,969,219	4,172,576	3,251,947	2,857,064	948,074	509,521	587,290
	栗東市	12,431,973	1,695,028	1,881,192	1,413,655	1,257,201	1,405,188	1,208,358	1,693,058	1,856,869	1,601,688	1,233,016	1,110,937
	甲賀市	4,763,537	1,828,807	2,040,511	2,196,930	2,670,633	3,059,221	4,363,204	4,136,931	4,471,399	4,143,765	3,942,374	3,251,677
	野洲市	14,177,035	1,827,965	1,763,895	1,679,756	1,487,576	1,838,052	1,673,799	1,416,737	1,807,624	2,087,328	978,237	791,149
	湖南市	10,044,678	1,612,172	1,805,143	1,710,945	1,676,907	1,620,435	2,117,006	2,815,359	1,584,001	1,715,133	1,738,691	1,283,342
	東近江市	9,070,597	2,362,281	2,426,384	1,958,091	3,026,802	3,020,222	3,482,065	4,095,577	3,808,695	3,832,875	3,691,556	3,042,134
	日野町	2,359,504	910,014	1,333,829	880,309	1,271,576	1,145,955	822,581	1,194,330	945,249	679,471	716,951	606,959
	竜王町	3,259,375	795,859	691,305	704,206	515,852	448,524	413,161	592,875	470,270	503,628	428,874	335,543
	計	127,396,879	21,161,642	24,143,738	20,891,242	23,369,366	24,586,713	27,978,205	28,904,617	26,796,304	21,794,694	19,026,210	15,585,553
湖西	大津市	28,144,475	4,810,332	4,533,768	4,710,409	3,544,290	2,989,296	3,557,023	3,586,639	2,957,044	2,456,623	2,481,167	1,730,683
	計	28,144,475	4,810,332	4,533,768	4,710,409	3,544,290	2,989,296	3,557,023	3,586,639	2,957,044	2,456,623	2,481,167	1,730,683
東北部	彦根市	18,206,210	4,418,811	4,588,370	5,120,859	4,919,965	4,965,047	4,906,143	5,445,713	4,813,711	5,004,018	6,983,960	4,743,875
	長浜市	14,484,292	4,998,816	5,433,411	5,849,916	6,766,152	5,935,382	6,053,224	7,773,101	6,624,269	8,438,491	7,266,294	6,068,129
	東近江市												
	米原市	3,964,855	2,424,599	2,121,239	2,195,461	2,368,597	2,563,593	3,427,058	4,321,705	4,765,004	5,706,606	4,809,231	4,148,364
	愛荘町	2,540,425	1,552,365	1,406,255	1,497,814	1,908,176	2,140,689	2,519,714	3,217,014	2,881,867	1,884,429	975,288	1,214,261
	豊郷町	293,893	396,987	225,500	287,695	900,354	526,164	575,765	807,756	928,681	862,838	922,729	252,964
	甲良町	331,779	368,000	651,836	433,043	347,059	355,846	390,487	465,376	598,224	589,358	912,168	1,032,566
	多賀町	1,214,750	492,441	449,696	461,220	448,143	683,571	913,104	1,632,316	723,158	343,620	208,562	163,424
	計	41,036,204	14,652,019	14,876,307	15,846,008	17,658,446	17,170,292	18,785,495	23,662,981	21,334,914	22,829,360	22,078,232	17,623,583
高島	高島市	1,540,306	1,435,967	2,052,336	2,182,182	2,876,710	2,890,404	3,836,881	4,756,841	4,940,601	3,473,173	2,960,661	2,361,091
	計	1,540,306	1,435,967	2,052,336	2,182,182	2,876,710	2,890,404	3,836,881	4,756,841	4,940,601	3,473,173	2,960,661	2,361,091
単独	大津市	34,988,127	1,153,790	1,482,522	1,668,089	3,376,669	2,855,973	2,137,323	2,428,828	2,933,776	1,773,862	1,815,840	2,136,474
	近江八幡市	808,699							8,705	95,489			
	甲賀市	454,795	414,748	999,439	1,287,817	1,733,920	828,724	1,097,200	1,009,726	1,435,994	1,022,966	853,434	887,803
	高島市	55,207	155,602	345,638	428,430	673,979	426,150	280,339	149,051	5,928	2,808	579	
	計	36,306,828	1,724,140	2,827,599	3,384,336	5,784,568	4,110,847	3,514,862	3,596,310	4,471,187	2,799,636	2,669,853	3,024,277
合計	234,424,692	43,784,100	48,433,748	47,014,177	53,233,380	51,747,552	57,672,466	64,507,388	60,500,050	53,353,486	49,216,123	40,325,187	



(単位：千円)

16年度	17年度	18年度	19年度	20年度	21年度	22年度	23年度	24年度	25年度	26年度	合計	市町名
1,169,725	941,702	627,064	695,581	431,735	266,057	250,820	233,315	291,113	251,818	279,246	46,350,690	大津市
1,902,090	1,341,829	1,314,750	1,000,595	859,005	649,485	363,349	535,722	358,606	211,318	231,522	52,683,273	近江八幡市
1,778,614	1,479,821	1,794,484	1,240,603	975,867	509,929	608,961	309,428	550,817	636,951	567,642	69,973,411	草津市
483,537	896,210	459,905	481,077	310,291	268,885	119,033	281,207	225,898	168,450	727,487	44,955,737	守山市
787,400	860,538	679,200	714,605	412,590	677,694	422,425	454,377	427,912	276,056	433,455	34,934,415	栗東市
2,074,199	2,067,008	2,269,098	1,609,450	941,012	466,800	357,631	527,990	280,462	414,680	443,963	52,321,282	甲賀市
242,650	237,415	88,612	77,183	191,141	39,083	53,796	33,592	70,702	106,330	132,521	32,802,178	野洲市
1,422,012	1,260,503	1,378,837	1,329,316	1,208,491	1,086,831	841,108	639,978	590,904	595,098	618,790	40,695,680	湖南市
3,175,869	3,146,339	2,934,799	2,174,359	3,565,628	1,575,981	791,380	306,904	117,917	20,835	18,712	61,646,002	東近江市
636,269	497,481	754,958	475,300	463,000	374,393	357,829	318,550	156,919	214,163	149,015	17,264,605	日野町
377,637	365,167	152,835	303,472	170,469	154,928	58,419	478,084	14,493	13,549	5,082	11,253,607	竜王町
14,050,002	13,094,013	12,454,542	10,101,541	9,529,229	6,070,066	4,224,751	4,119,147	3,085,743	2,909,248	3,607,435	464,880,880	計
1,074,222	893,514	510,985	578,653	699,253	1,053,330	479,700	583,795	545,335	1,162,465	823,217	73,906,218	大津市
1,074,222	893,514	510,985	578,653	699,253	1,053,330	479,700	583,795	545,335	1,162,465	823,217	73,906,218	計
3,622,054	2,709,541	2,104,667	1,587,323	988,973	854,993	739,613	615,712	707,356	1,012,444	1,068,025	90,127,383	彦根市
4,333,892	2,661,872	1,111,998	518,717	551,018	431,230	439,474	224,807	208,249	426,870	708,836	97,308,440	長浜市
							3,382	31,525	95,802	112,213	242,922	東近江市
2,649,215	1,594,122	1,195,774	779,468	1,041,760	618,816	338,566	164,192	43,799	92,706	91,156	51,425,886	米原市
700,602	780,587	393,189	583,837	680,141	449,796	381,157	226,250	339,362	357,663	373,340	29,004,221	愛荘町
43,914	97,440	72,526		13,000	279,918	286,458	8,656	7,673	8,609	19,116	7,818,636	豊郷町
683,749	714,272	461,521	352,108	328,943	109,603	78,200	9,673	2,273	9,437	1,638	9,227,159	甲良町
345,132	128,529	301,626	367,108	36,957	6,991	4,952	13,302	6,817	8,934	434,805	9,389,158	多賀町
12,378,558	8,686,363	5,641,301	4,188,561	3,640,792	2,751,347	2,268,420	1,265,974	1,347,054	2,012,465	2,809,129	291,734,676	計
2,360,748	1,628,258	1,960,080	1,728,873	1,374,409	983,245	43,000	271,839	58,289	105,717	158,162	45,715,894	高島市
2,360,748	1,628,258	1,960,080	1,728,873	1,374,409	983,245	43,000	271,839	58,289	105,717	158,162	45,715,894	計
1,666,739	1,260,645	665,553	1,267,962	1,382,335	1,124,823	2,266,161	2,510,014	2,769,569	2,988,306	1,035,735	77,689,115	大津市
	7,400										920,293	近江八幡市
1,392,119	1,368,975	2,066,037	2,070,209	430,118	155,232	53,796	58,400	19,500	1,862	11,880	19,654,694	甲賀市
											2,523,711	高島市
3,058,858	2,637,020	2,731,590	3,338,171	1,812,453	1,280,055	2,319,957	2,568,414	2,789,069	2,990,168	1,047,615	100,787,813	計
32,922,388	26,939,168	23,298,498	19,935,799	17,056,136	12,138,043	9,335,828	8,809,169	7,825,490	9,180,063	8,445,558	977,025,481	合計

(出典・平成28年度財源内訳調査)

## 6. 受益者負担金の状況

(平成28年3月31日現在)

区分	市町名	条例制定年月日	負担区名称	負担区設定年度(年)	単位負担金額(円/㎡)	徴収年限(年)	負担区面積(ha)	賦課済面積		備考
								H27年度賦課面積	H27年度末賦課済面積	
湖 南 中 部	大津市	S46.12.25	湖南負担区	S57	150	3	1,934.90	4.15 601.48		
	近江八幡市	S.60.12.26	近江八幡第1負担区	S61	250	3	975.40	10.65 930.83		
		H.11. 3.29	近江八幡第1分担区	H11	250		378.30	0.17 155.92		
		S.63.12.28	安土第1負担区	H元	250	3	56.70	0.06 36.23		
				H 2			37.40	0.12 33.45		
				H 6			43.02	0.10 41.48		
				H 8			68.35	0.07 43.12		
			安土第5負担区	H10	15.80		0.00 12.86	分担金		
			安土第6負担区	H12	13.95		0.12 14.07			
			安土第7負担区		6.00		0.00 5.70	分担金		
			安土第8負担区	H13	9.37		0.00 6.58			
	安土第9負担区	H14	17.80	0.01 15.02	分担金					
	草津市	S56.10. 5	第1負担区	S57	182	3	308.60	3.36 171.91		
			第2負担区		195		1,938.32	2.03 1,595.93		
		H 6.12.21	第3負担区	H 7	250		678.76	2.18 569.01		
		H 9.12.22	第4負担区	H 10	300		94.71	0.04 83.55	分担金	
	守山市	S56.10.20	守山負担区	S56	200	5	1,563.70	6.09 850.74		
	栗東市	S56.10. 1	小柿負担区	S56	200	3	348.70	0.00 317.75		
			駒井沢負担区	S60			185.60	1.11 140.59		
			下鈎負担区	H 2			298.10	1.37 207.10		
手原負担区			H 3	109.10			0.87 138.08			
出庭負担区				388.10			0.00 378.04			
下戸山負担区			H10	136.90			0.00 144.62			
上砥山負担区			H13	249.70			0.02 301.46			
甲賀市	H.16.10.1	水口負担区	H 16	250	3	1,378.70	9.57 890.96	分担金あり		
		甲賀負担区		420		524.20	0.51 432.68			
		甲南負担区		400		636.20	15.48 429.43			

区分	市町名	条例制定年月日	負担区名称	負担区設定年度(年)	单位負担金額(円/㎡)	徴収年限(年)	負担区面積(ha)	賦課済面積 H27年度賦課面積 H27年度末賦課済面積	備考	
湖南中部	野洲市	H16.10.1	中主第1負担区	H12	250	3	82.10	0.00 64.95		
			中主第2負担区				18.60	0.00 4.34		
			中主第3負担区				31.30	0.00 8.55		
			木部・虫生・八夫分担区	H2			51.80	0.00 33.17		
			比江・小比江・乙窪分担区				42.90	0.00 23.21		
			吉川・菖蒲分担区	H5			119.30	0.00 17.16		
			五条・六条・井口分担区	H6			123.50	0.00 30.68		
			比留田分担区				83.30	0.00 20.63		
			野洲中央負担区	S57			200	160.90		0.00 113.69
			野洲北負担区	S60			220	908.76		0.05 355.91
			野洲中央第2負担区	H2				203.00		0.00 139.39
			篠原負担区					284.14		0.11 138.69
			野洲南負担区	H3				357.50		0.00 167.03
			守山負担区	H12				50.00		0.00 44.30
	湖南市	H16.10.1	石部負担区	H16	240	3		445.71	0.00 359.83	
			甲西菩提寺第1負担区	S63	157.95			0.00 69.17		
			甲西北第1負担区	H元	54.43			0.00 35.41		
			甲西菩提寺第2負担区	H3	17.74			0.00 11.02		
			甲西北第2負担区		140.50			4.95 52.64		
			甲西北第3負担区	H5	53.76			0.00 35.23		
			甲西菩提寺第3負担区	H6	71.97			0.00 67.03		
			甲西南第1負担区		322.78			0.13 199.31		
			甲西北第4負担区	H10	401.31			1.41 319.19		
			正福寺負担区	H11	255		56.01	0.00 55.14	分担金	
			甲西南第2負担区	H12	162.30		2.17 126.26			

区分	市町名	条例制定年月日	負担区名称	負担区設定年度(年)	単位負担金額(円/㎡)	徴収年限(年)	負担区面積(ha)	賦課済面積 H27年度賦課面積 H27年度末賦課済面積	備考	
湖 南 中 部	東近江市	H17. 2.11	第1負担区	H16	250	3	762.40	0.46 721.30		
			第2負担区		420		465.10	2.14 439.07		
			第3負担区		ます割額 125,000+ 250円/㎡		415.10	0.63 402.47		
			第4負担区				0.00	0.00 0.00		
		H18. 1. 1	第5負担区	H17	270		488.00	0.21 393.83		
			第6負担区				0.00	0.00 0.00		
			第7負担区		300		414.20	0.34 354.02		
			第8負担区				136.60	0.04 93.34		
	日野町	H 6. 9.30	日野中央第1負担区	H 6	330	5	66.30	0.00 65.73		
			日野中央第2負担区	H11			190.20	0.00 152.59		
			日野中央第3負担区	H14			107.39	0.00 59.41		
			日野中央第4負担区	H17	380		11.20	0.00 6.20		
			日野中央第5負担区	H21			21.43	0.00 16.71		
			日野中央第6負担区	H23			34.06	0.00 31.13		
			日野西第1負担区	H 7	360		64.30	0.00 44.55		
			日野西第2負担区	H12	380		50.50	0.00 36.27		
			日野西第3負担区	H14			16.00	0.00 10.13		
			日野西第4負担区	H17			80.94	0.00 55.03		
			日野北第1負担区	H12	380		17.90	0.00 10.35		
			日野北第2負担区	H21			58.94	0.00 36.54		
	竜王町	H 3. 8.30	第1負担区	H 3	250	3	275.30	0.13 121.75		分担金あり
			第2負担区	H 6			358.00	0.80 266.57		
湖 南 中 部 計							20,831.80	71.65 14,357.51		

区分	市町名	条例制定年月日	負担区名称	負担区設定年度(年)	単位負担金額(円/㎡)	徴収年限(年)	負担区面積(ha)	賦課済面積 H27年度賦課面積 H27年度末賦課済面積	備考
湖 西	大津市	S46.12.25	湖西負担区	S60	154	3	2,400.70	11.49 692.21	
			和邇負担区	H 2				240	
			木戸負担区	H 4	212.90	0.83 95.62			
			小松負担区		220.40	1.75 102.91			
	湖 西 計							3,013.10	

区分	市町名	条例制定年月日	負担区名称	負担区設定年度(年)	単位負担金額(円/㎡)	徴収年限(年)	負担区面積(ha)	賦課済面積 H27年度賦課面積 H27年度末賦課済面積	備考
東 北 部	彦根市	H 2. 9.29	第1負担区	H 2	290	3	526.00	31.65 486.58	分担金あり
			第2負担区	H 3	300		297.00	0.92 191.02	
			城陽負担区	H 6	310		220.00	0.53 180.84	
			鳥居本負担区		320		157.00	1.89 62.07	
			第3負担区	H 7			330	584.00	
			第4負担区	H 8	340			757.00	
			河瀬亀山負担区				H11	350	
			稲枝負担区	483.00	1.57 129.42				
	長浜市	H18.2.13	長浜負担区	H 2	310	3	1,720.60	4.32 1,609.57	分担金あり
			浅井負担区	H 7	戸割定額 120,000+ 250/㎡		644.40	0.49 620.50	1000㎡ 以上猶予
			びわ負担区	H 3	480		139.20	0.23 62.53	
		H21.9.19	虎姫負担区	H 7	400	3	265.80	0.22 228.65	
			湖北負担区	H 7	柁1個 300,000	3	200.90	1.97 155.82	
			高月負担区	H 8	500	3	515.00	0.48 468.48	分担金あり
			木之本負担区	H11	480	3	321.70	0.17 321.34	分担金あり
		米原市	H17. 2.14	山東負担区	H12	500	3	666.50	1.13 480.48
	伊吹負担区			H12	均等割額 200,000 +200/㎡	399.00		0.30 331.99	
	米原負担区			H 2	500	617.00		14.28 580.91	
	H17.10. 1		近江負担区	H 2	380	3	497.10	0.10 390.75	
	東近江市	H26. 4. 1	第9負担区	H26	250	3	62.20	27.72 27.72	
	愛荘町	H18. 2.13	秦荘分担区	H18	460	5	512.80	0.05 440.06	分担金あり
			愛知川負担区				560.20	1.22 464.65	
	豊郷町	H 8. 9.25	豊郷町負担区	H 8	400	3	368.70	2.11 274.69	
	甲良町	H 9. 9.19	甲良町分担区	H 9	個人ます割 160,000/個 法人面積割 400/㎡	3	442.10	0.00 402.32	
	多賀町	H 6.10.17	第1負担区	H 7	450	3	213.60	(2負担区計)	
			第1分担区	H 8			116.80	0.00 330.40	
	東 北 部 計							11,820.60	111.35 9,068.17

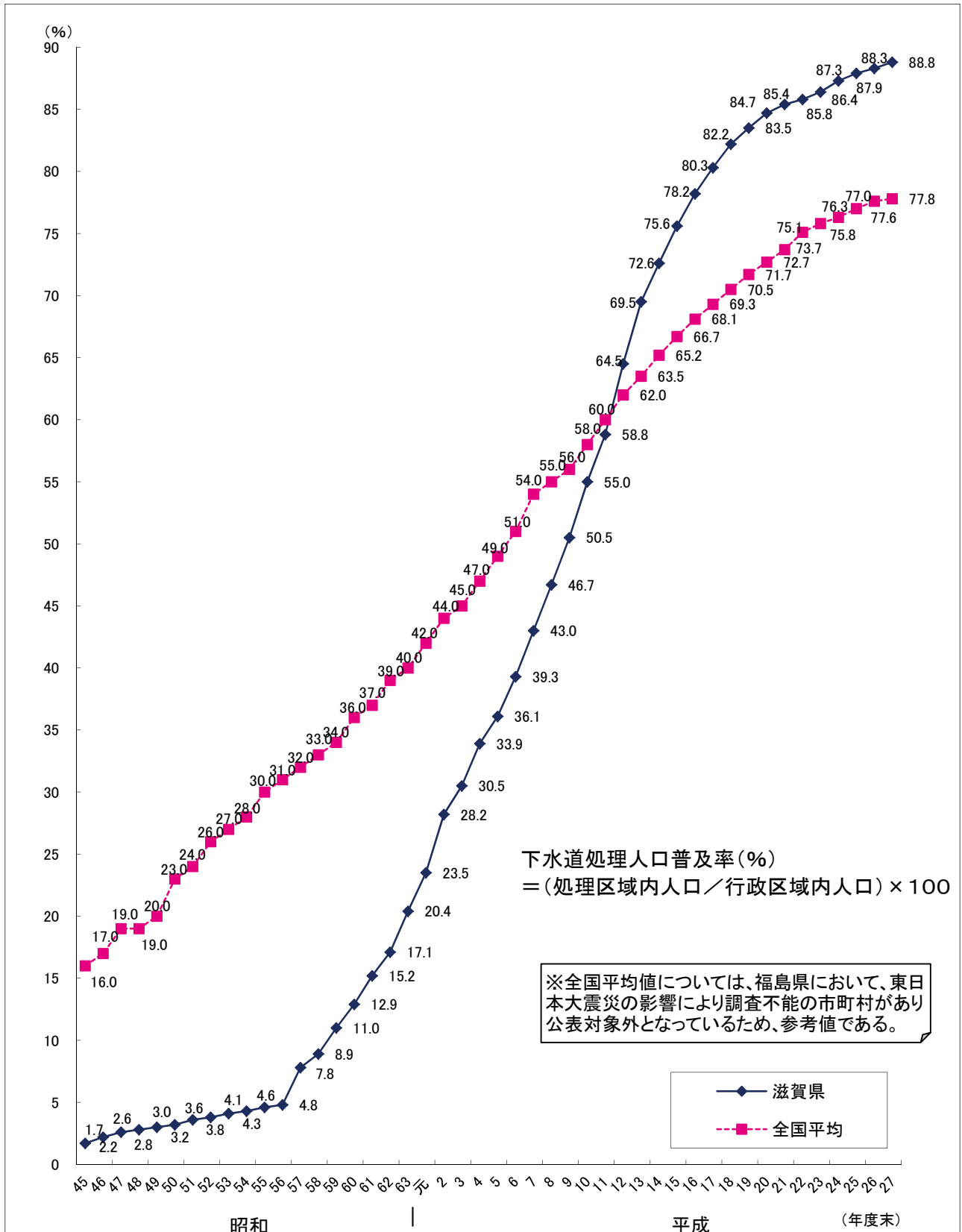
区分	市町名	条例制定年月日	負担区名称	負担区設定年度(年)	単位負担金額(円/㎡)	徴収年限(年)	負担区面積(ha)	賦課済面積 H27年度賦課面積 H27年度末賦課済面積	備考			
高島	高島市	H17.1.1	マキノ町第1負担区	H16	300	3	363.10	0.00 137.55	分担金あり			
			今津町第1負担区		225.70		0.00 224.50	分担金あり				
			今津町第2負担区		135.80		0.00 122.35					
			今津町第3負担区		92.70		0.00 45.52					
			今津町第4負担区		135.20		0.00 9.54					
			安曇川町第1分担区		371.10		0.00 308.54					
			安曇川町第1負担区		228.70		0.00 164.65	分担金あり				
			高島町第1負担区		320		0.00 222.76					
			新旭町第1分担区		350		H17	38.10	0.00 28.60	分担金あり		
			新旭町第2分担区					57.50	0.00 49.20			
			新旭町第3分担区					91.00	0.00 68.30			
			新旭町第4分担区					98.10	0.00 83.28			
			新旭町第5分担区					13.00	0.00 13.00			
			新旭町第6分担区					72.30	0.00 67.93			
			新旭町第1負担区					H16	197.50		0.00 172.87	
			新旭町第2負担区						45.80		0.00 44.52	
			H26.12.22					全て上に同じ			350	3
		高島計							2,501.00		0.00 1,763.11	

区分	市町名	条例制定年月日	負担区名称	負担区設定年度(年)	単位負担金額(円/㎡)	徴収年限(年)	負担区面積(ha)	賦課済面積 H27年度賦課面積 H27年度末賦課済面積	備考
単独	大津市	S46.12.25	大津負担区	S41	139	3	193.30	0.00 154.58	
			膳所負担区	S45	143		190.70	0.00 146.96	
			皇子山負担区	S51	145		417.13	1.40 211.82	
			晴嵐・山手負担区				670.17	1.07 366.71	
			藤尾負担区	H3	159		92.00	0.01 24.80	
	甲賀市	H.16.10.1	土山負担区	H16	600	3	432.30	5.65 340.65	分担金あり
		H.19.9.28	信楽負担区	H19	600	3	476.20	2.10 121.04	分担金あり
	高島市	H17.1.1	朽木分担区	H16	200,000/ます	3	57.60	0.00 56.85	
		H26.12.22	同上		350	3	同上	H27.4.1以降新たに賦課するもの	
	単独計							2,529.40	10.23 1,423.41

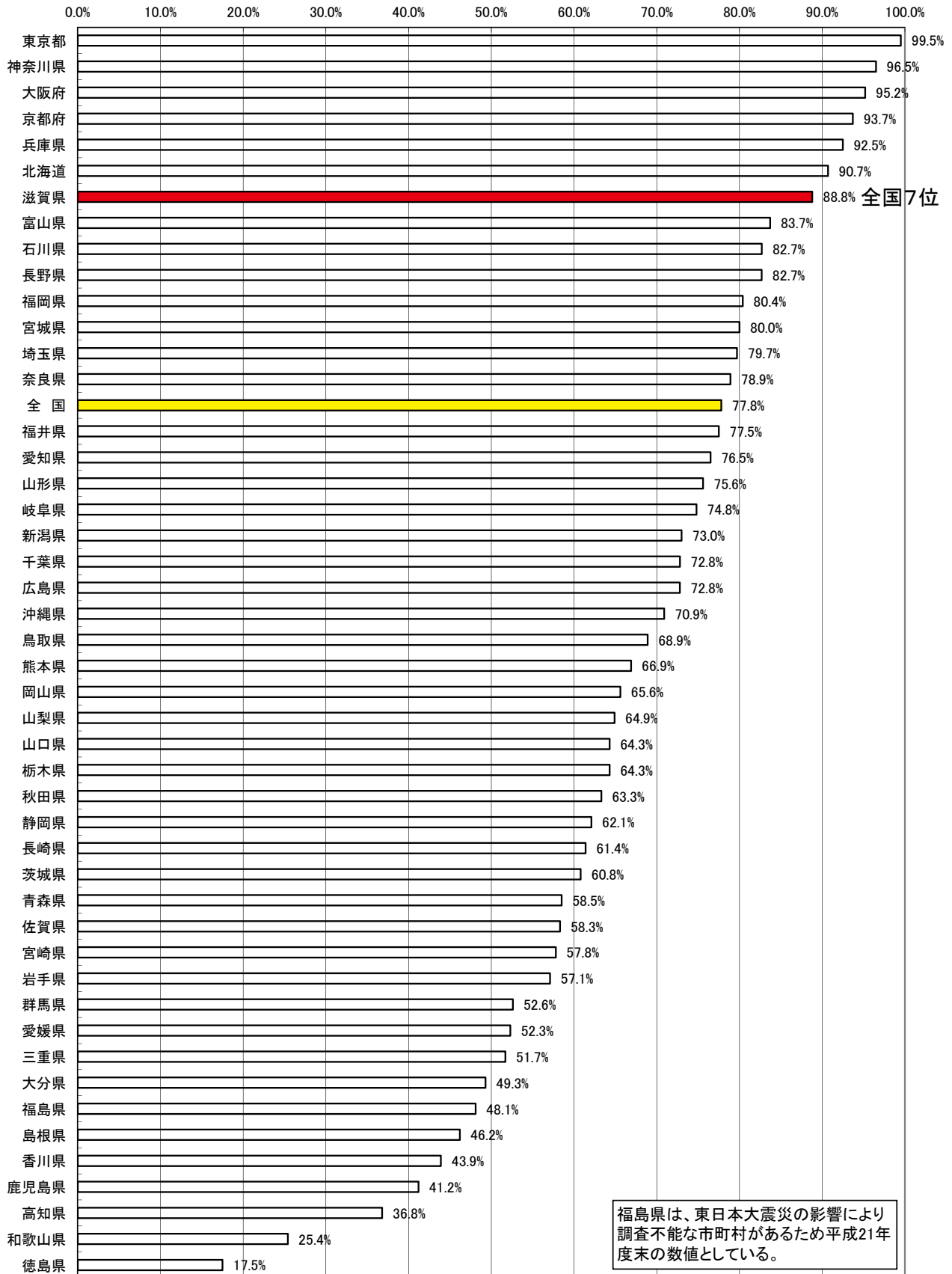
県合計							40,695.90	209.04 27,632.79	
-----	--	--	--	--	--	--	-----------	---------------------	--

## 7. 下水道普及率

### 下水道処理人口普及率の推移



## 都道府県別下水道普及率（平成27年度末）





公共下水道普及状況

(平成28年3月31日現在)

処理区名	市町名	処理区域面積	行政区域内人口	処理区域内人口	処理区域内 水洗化人口	処理区域内 世帯数	処理区域内 水洗化世帯数	普及率	水洗化率 (処理区域内)	水洗化率 (行政区域内)	水洗化率 (処理区域内世帯)
		(ha)	(人)	(人)	(人)	(世帯)	(世帯)	(%)	(%)	(%)	(%)
		A	B	C	D	E	F	$G = C / B$	$H = D / C$	$I = D / B$	$J = F / E$
湖南中部処理区	大津市	1,767.9	111,078	110,152	108,089	44,583	43,760	99.2	98.1	97.3	98.2
	近江八幡市	1,470.2	81,622	62,515	54,122	24,376	21,258	76.6	86.6	66.3	87.2
	草津市	2,427.7	130,485	124,903	120,705	53,424	51,566	95.7	96.6	92.5	96.5
	守山市	1,570.9	81,467	77,479	75,158	29,291	28,445	95.1	97.0	92.3	97.1
	栗東市	1,647.6	67,631	66,819	64,969	26,252	25,221	98.8	97.2	96.1	96.1
	甲賀市	2,325.4	71,945	62,397	54,669	23,166	20,279	86.7	87.6	76.0	87.5
	野洲市	1,218.0	50,756	47,540	46,470	17,802	17,452	93.7	97.7	91.6	98.0
	湖南市	1,731.2	54,843	53,253	49,163	21,851	20,285	97.1	92.3	89.6	92.8
	東近江市	2,479.1	101,547	85,395	74,434	33,235	27,659	84.1	87.2	73.3	83.2
	日野町	693.5	21,920	16,764	13,066	6,211	4,739	76.5	77.9	59.6	76.3
	竜王町	388.3	12,263	10,396	9,265	3,240	2,890	84.8	89.1	75.6	89.2
処理区計		17,719.8	785,557	717,613	670,110	283,431	263,554	91.4	93.4	85.3	93.0
湖西処理区	大津市	2,242.7	119,468	114,815	110,811	47,615	46,124	96.1	96.5	92.8	96.9
	処理区計		119,468	114,815	110,811	47,615	46,124	96.1	96.5	92.8	96.9
東北部処理区	彦根市	2,146.6	112,624	90,704	81,308	37,616	32,513	80.5	89.6	72.2	86.4
	長浜市	3,463.4	120,595	94,971	87,937	36,188	33,350	78.8	92.6	72.9	92.2
	東近江市	62.2	13,656	877	877	244	244	6.4	0.0	6.4	0.0
	米原市	1,764.1	39,864	35,765	32,522	12,672	10,447	89.7	90.9	81.6	82.4
	愛荘町	905.8	21,189	21,007	18,888	7,442	6,529	99.1	89.9	89.1	87.7
	豊郷町	368.7	7,409	7,407	6,571	2,876	2,428	100.0	88.7	88.7	84.4
	甲良町	402.8	7,372	7,367	6,027	2,582	1,698	99.9	81.8	81.8	65.8
	多賀町	330.4	7,659	6,684	6,043	2,304	1,967	87.3	90.4	78.9	85.4
処理区計		9,444.0	330,368	264,782	240,173	101,924	89,176	80.1	90.7	72.7	87.5
高島処理区	高島市	1,930.5	48,736	40,938	32,739	14,597	11,264	84.0	80.0	67.2	77.2
	処理区計		48,736	40,938	32,739	14,597	11,264	84.0	80.0	67.2	77.2
琵琶湖流域下水道計		31,337.0	1,284,129	1,138,148	1,053,833	447,567	410,118	88.6	92.6	82.1	91.6
大津処理区	大津市	1,424.2	106,311	106,025	104,530	46,946	46,252	99.7	98.6	98.3	98.5
藤尾処理区	大津市	92.0	5,306	5,301	4,768	2,498	2,249	99.9	89.9	89.9	90.0
沖島処理区	近江八幡市	8.7	288	288	288	142	142	100.0	100.0	100.0	100.0
土山処理区	甲賀市	345.5	7,899	6,127	4,707	2,204	1,693	77.6	76.8	59.6	76.8
信楽処理区	甲賀市	79.3	12,105	2,455	1,385	980	553	20.3	56.4	11.4	56.4
朽木処理区	高島市	56.9	1,923	819	813	320	307	42.6	99.3	42.3	95.9
単独公共下水道計		2,006.6	133,832	121,015	116,491	53,090	51,196	90.4	96.3	87.0	96.4
滋賀県計		33,343.6	1,417,961	1,259,163	1,170,324	500,657	461,314	88.8	92.9	82.5	92.1
大津市全域	大津市	5,526.8	342,163	336,293	328,198	141,642	138,385	98.3	97.6	95.9	97.7
近江八幡市全域	近江八幡市	1,478.9	81,910	62,803	54,410	24,518	21,400	76.7	86.6	66.4	87.3
甲賀市全域	甲賀市	2,750.2	91,949	70,979	60,761	26,350	22,525	77.2	85.6	66.1	85.5
高島市全域	高島市	1,987.4	50,659	41,757	33,552	14,917	11,571	82.4	80.4	66.2	77.6
東近江市全域	東近江市	2,541.3	115,203	86,272	75,311	33,479	27,903	74.9	87.3	65.4	83.3
複数処理区市町計		14,284.6	681,884	598,104	552,232	240,906	221,784	87.7	92.3	81.0	92.1

(注1) 行政区域内人口の滋賀県計には、長浜市の旧余呉町および旧西浅井町、東近江市の旧永源寺町の人口を含む。

(注2) 各市町の行政区域内人口は住民基本台帳人口に基づいており、外国人登録人口を含む。

## 8. 汚水処理人口普及率と汚水処理構想

下水道事業、農業集落排水事業、林業集落排水事業や合併処理浄化槽等による平成27年度末の県下の汚水処理施設の整備状況は下表のとおりです。

住民基本台帳人口	1,417,961人
----------	------------

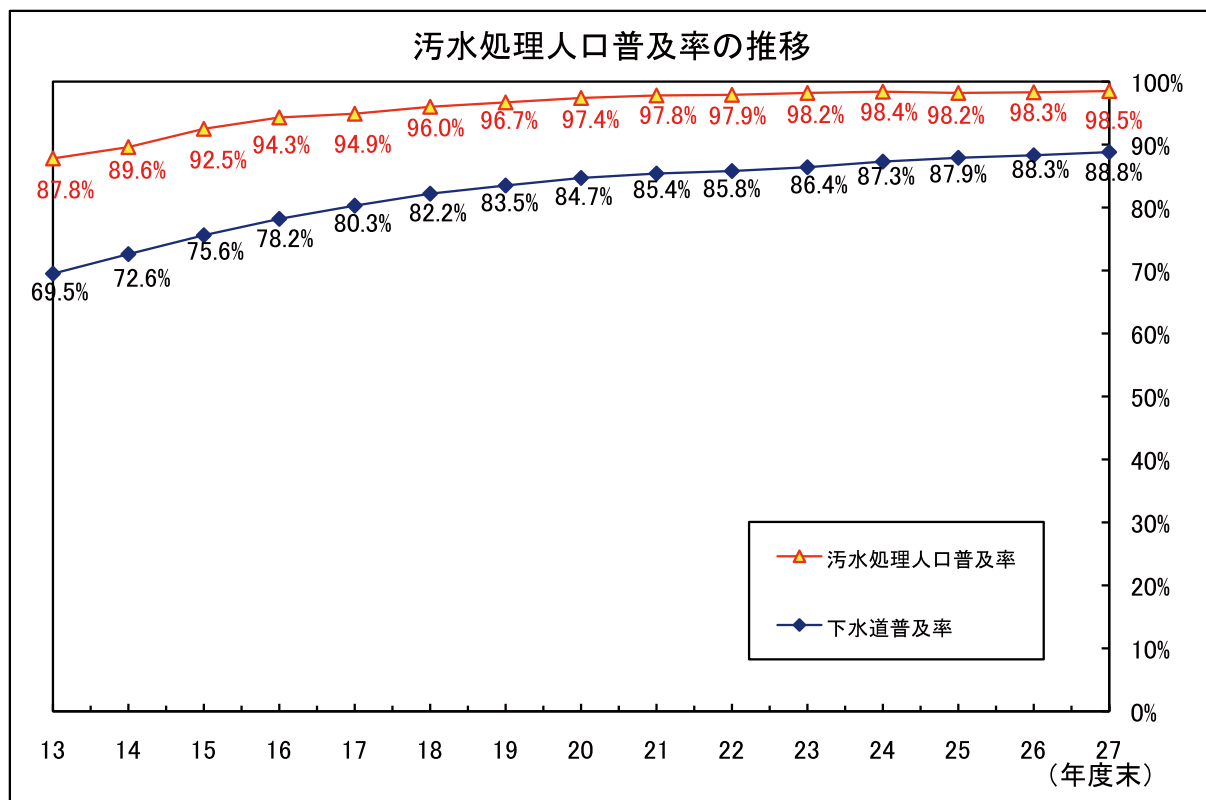
### 汚水処理人口普及率

(平成28年3月31日現在)

事業種別	整備人口	人口普及率	人口普及率 (H27.3.31現在)	差
下水道	1,259,163人	88.80%	88.26%	0.54%
農業集落排水施設	96,624人	6.81%	7.09%	△ 0.28%
合併処理浄化槽	40,213人	2.84%	2.92%	△ 0.08%
林業集落排水施設	50人	0.00%	0.00%	0.00%
計	1,396,050人	98.5%	98.3%	0.2%

備考1. 汚水処理人口普及率とは、いずれかの汚水処理施設が整備され利用することが可能となった区域内に居住している人口の滋賀県住民基本台帳人口に対する割合です。

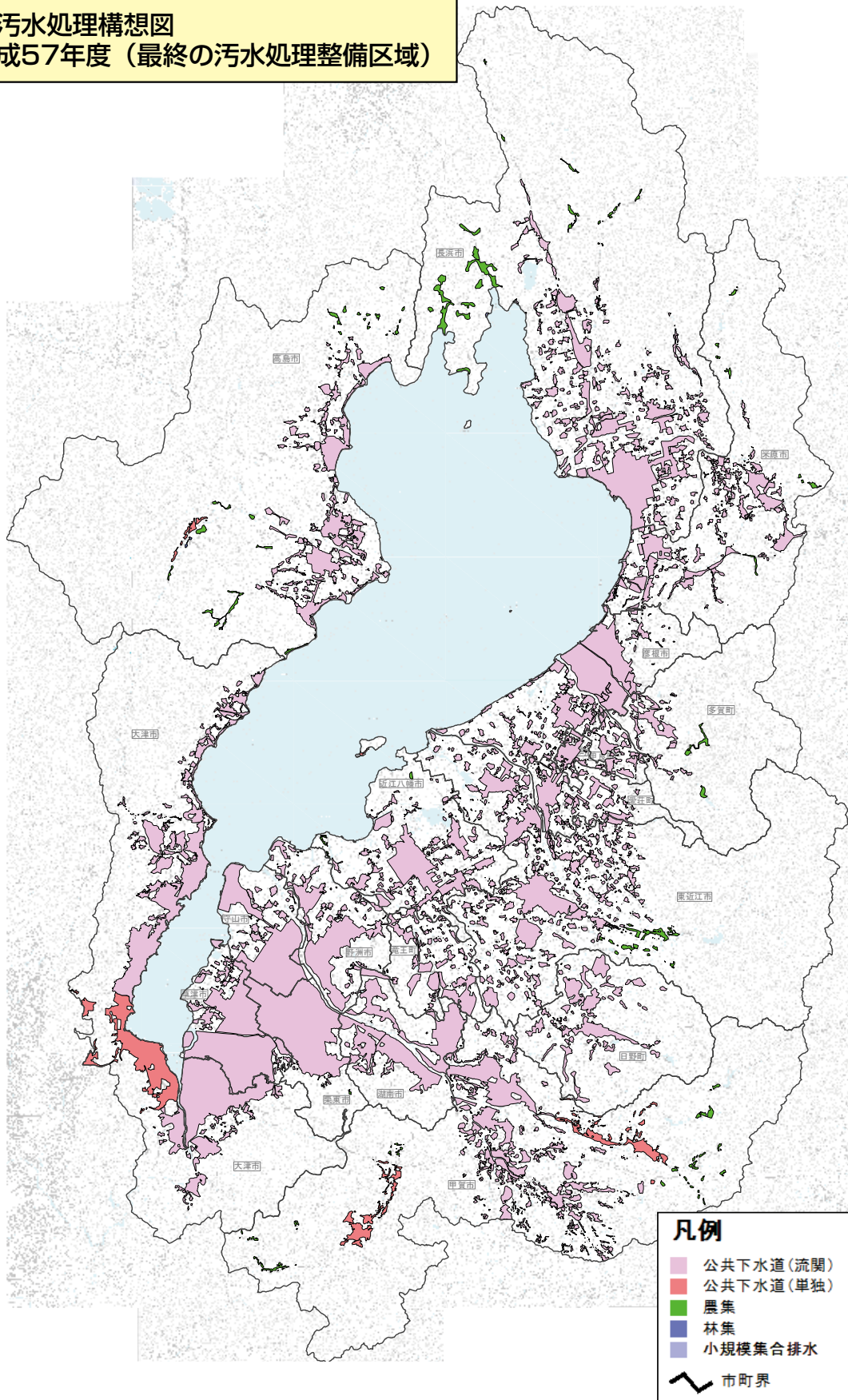
備考2. 下水道、農業集落排水施設、林業集落排水施設による整備区域内の合併処理浄化槽人口は各々の整備人口として計上しており、合併浄化槽人口から除いています。



### 〈汚水処理施設整備の促進〉

滋賀県では、「滋賀県汚水処理施設整備構想2010」（整備目標:100%（2020年度末））の実現に向けて、市町が実施する公共下水道の整備事業や、浄化槽の設置事業に係る費用の一部に対して、県費交付金による支援を行っております。今後とも、各市町の効率的な汚水処理施設の整備を支援し、普及率の向上を目指していきます。

■新污水处理構想図  
平成57年度（最終の污水处理整備区域）



※非着色区域は、合併処理浄化槽での整備を行う区域、または現時点において污水处理施設整備計画がない区域

# XI. 維持管理

## 1. 浄化センターの運転状況（平成27年度）

### (1) 流入・流出水量および水質

区分	流入・流出水量		PH	BOD (mg/ℓ)	COD (mg/ℓ)	SS (mg/ℓ)	T-N (mg/ℓ)	T-P (mg/ℓ)	大腸菌数 (個/mℓ)	
	年 (m <sup>3</sup> /年)	日平均 (m <sup>3</sup> /日)								
湖南中部処理区	流入水質	93,730,563	256,094	7.4	180	101	198	31.2	3.44	-
	放流水質	93,739,790	256,120	6.6	0.9	5.1	N.D.	4.9	0.06	26
	除去率(%)	-	-	-	99.5%	95.0%	>99.9%	84.3%	98.3%	-
湖西処理区	流入水質	15,696,584	42,887	7.2	150	88.5	142	25.6	3.04	-
	放流水質	15,701,086	42,899	6.8	0.3	4.9	N.D.	2.9	0.04	52
	除去率(%)	-	-	-	99.8%	94.5%	>99.9%	88.7%	98.7%	-
東北部処理区	流入水質	34,687,320	94,774	7.5	120	74.4	127	24.6	2.23	-
	放流水質	34,667,107	94,719	6.6	0.6	5.2	N.D.	2.2	0.07	31
	除去率(%)	-	-	-	99.5%	93.0%	>99.9%	91.1%	96.9%	-
高島処理区	流入水質	4,566,584	12,477	7.3	150	77.6	130	26.6	2.95	-
	放流水質	4,554,760	12,445	6.3	1.2	5.0	N.D.	4.4	0.04	16
	除去率(%)	-	-	-	99.2%	93.6%	>99.9%	83.5%	98.6%	-

### (2) 流入汚水量の年度別データ

年度	湖南中部処理区	湖西処理区	東北部処理区	高島処理区	合計
平成27	93,730,563	15,696,584	34,687,320	4,566,584	148,681,051
平成26	91,672,215	15,211,463	33,898,152	4,515,100	145,296,930
平成25	90,114,577	15,210,714	33,326,177	4,389,148	143,040,616
平成24	88,244,216	15,045,942	33,123,493	4,425,755	140,839,406
平成23	89,113,525	15,398,761	33,210,264	4,377,662	142,100,212
平成22	87,258,010	15,499,003	31,958,938	4,075,171	138,791,122
平成21	83,452,614	14,802,015	30,522,161	3,860,248	132,637,038
平成20	83,217,129	15,197,723	29,901,252	3,702,091	132,018,195
平成19	79,788,104	15,182,966	29,025,346	3,651,699	127,648,115
平成18	78,019,807	15,003,557	26,877,639	3,436,076	123,337,079
平成17	72,844,260	14,384,211	25,383,407	3,200,418	115,812,296
平成16	72,751,716	14,134,866	24,045,134	2,988,280	113,919,996
平成15	70,723,298	14,049,455	21,580,520	2,659,343	109,012,616
平成14	63,711,095	13,575,455	18,554,038	2,171,596	98,012,184
平成13	60,092,430	13,276,961	16,196,992	1,485,172	91,051,555
平成12	56,361,255	12,965,189	13,928,263	918,079	84,172,786
平成11	52,429,405	12,966,260	11,731,710	543,584	77,670,959
平成10	49,707,452	12,472,024	9,929,920	319,171	72,428,567
平成9	44,830,171	10,882,740	8,110,261	121,395	63,944,567
平成8	40,171,594	9,894,140	6,144,821	-	56,210,555
平成7	36,071,585	9,505,762	4,771,390	-	50,348,737

### (3) 下水汚泥の有効利用

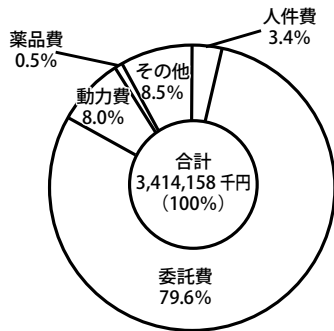
区分	年度	H10	H11	H12	H13	H14	H15	H16	H17	H18	H19	H20	H21	H22	H23	H24	H25	H26	H27	
汚泥ケーキ発生量	湖南中部	t/年	30,643	32,909	35,761	39,424	42,642	45,286	47,463	53,499	60,014	59,801	65,687	67,242	69,064	69,516	70,769	71,326	72,506	
	湖西	t/年	6,712	7,369	6,998	6,810	8,259	9,248	9,568	9,522	10,007	9,701	9,513	9,306	9,519	9,651	9,806	10,454	10,361	
	東北部	t/年	5,876	6,891	8,719	9,674	10,748	12,578	14,021	15,457	15,935	20,098	20,816	21,602	22,838	23,133	22,962	23,122	23,098	
	高島	t/年	210	397	732	1,281	1,835	2,203	2,231	2,351	2,447	2,609	2,597	2,768	3,007	3,102	3,177	3,127	3,185	
	合計	t/年	43,441	47,565	52,211	57,188	63,483	69,314	73,283	80,830	88,404	91,549	92,727	99,271	102,393	104,818	105,306	106,824	108,063	
市汚泥受入量	大津市	t/年	-	-	-	-	-	-	-	-	-	-	-	-	-	-	4,806	6,126	4,759	
	高島市	t/年	-	-	-	-	-	-	-	-	-	-	-	-	14	13	13	13	16	
汚泥焼却処理量	汚泥焼却(焼却)	湖南中部	t/年	0	0	0	0	0	26	0	0	0	0	878	577	1,018	2,160	2,055	90	447
		湖西	t/年	1,911	2,197	2,360	327	0	0	0	0	0	0	0	0	0	0	0	0	0
		東北部	t/年	5,420	5,970	6,948	9,222	10,941	12,569	14,021	17,281	16,076	16,203	0	0	0	0	0	0	0
		高島	t/年	174	219	724	1,274	1,889	2,240	2,284	2,419	2,518	2,677	2,671	2,846	3,107	3,200	3,274	3,216	3,275
		合計	t/年	7,506	8,386	10,032	10,823	12,831	14,809	16,331	19,700	18,594	18,880	2,671	3,724	3,684	4,219	5,434	5,271	3,366
	汚泥焼却(溶融)	湖南中部	t/年	720	785	933	144	0	0	0	0	0	0	0	0	0	0	0	0	0
		湖西	t/年	4,801	5,174	4,286	185	0	0	0	0	0	0	0	0	0	0	0	0	0
		東北部	t/年	456	1,073	1,959	641	0	9	0	0	0	0	0	0	0	0	0	0	0
		高島	t/年	24	187	0	49	0	31	3	0	0	0	0	0	0	0	0	0	0
		合計	t/年	6,001	7,219	7,177	1,019	0	40	3	0	0	0	0	0	0	0	0	0	0
	溶融	湖南中部	t/年	30,674	31,859	34,154	35,887	35,502	38,417	37,002	47,308	51,669	52,744	50,732	29,100	32,486	31,026	30,059	31,157	12,688
		湖西	t/年	-	-	-	6,399	8,212	9,435	9,266	9,296	10,056	9,529	9,356	9,024	9,140	9,676	11,990	0	0
		東北部	t/年	-	-	-	-	-	-	-	-	-	3,937	21,414	20,840	21,635	22,567	22,649	21,221	23,168
		高島	t/年	-	-	-	-	-	-	-	-	-	-	-	-	-	-	-	-	-
		合計	t/年	30,674	31,859	34,154	42,286	43,714	47,852	46,288	56,604	61,725	66,209	61,501	58,965	63,261	63,269	64,698	52,378	35,855
燃料化	湖南中部	t/年	0	0	0	2,188	4,820	4,567	4,312	4,482	4,568	4,791	4,826	5,053	5,557	5,644	5,758	5,742	5,654	
	湖西	t/年	0	0	0	0	0	0	0	0	0	0	0	0	0	0	0	0		
合計	t/年	44,180	47,464	51,363	56,316	61,364	67,267	66,914	80,786	84,887	89,880	88,998	95,180	100,504	101,748	107,428	107,982	112,864		
溶融スラグ発生量	湖南中部	t/年	5,473	5,684	6,195	5,944	5,869	5,762	5,117	5,437	5,778	5,349	5,078	1,593	1,785	1,728	1,653	1,611	734	
	湖西	t/年	-	-	-	864	412	386	390	373	391	376	368	342	354	438	0	0	0	
	東北部	t/年	-	-	-	-	-	-	-	-	-	-	826	827	859	887	868	790	855	
	高島	t/年	-	-	-	-	-	-	-	-	-	-	-	-	-	-	-	-	-	
	合計	t/年	5,473	5,684	6,195	6,808	6,281	6,148	5,506	5,809	6,169	5,726	6,272	2,762	2,986	2,969	2,959	2,401	1,589	
炭化汚泥発生量	湖南中部	t/年	-	-	-	152	320	294	275	286	293	309	289	318	359	366	370	357	344	
	湖西	t/年	-	-	-	-	-	-	-	-	-	-	-	-	-	-	-	-		
燃料化物発生量	湖南中部	t/年	33	99	169	168	233	217	159	138	203	181	301	3183	1,800	1,735	2,135	1,731		
	湖西	t/年	-	-	-	-	-	-	-	-	-	-	-	-	-	-	-	829		
合計	t/年	33	99	169	168	233	217	159	138	203	181	301	3,183	1,800	1,735	2,135	2,560			
焼却灰埋立処分量	湖西	t/年	-	-	-	-	-	-	-	-	-	-	-	-	-	-	-	829		
有効利用率	%	86.4%	84.8%	86.0%	98.2%	100.3%	99.9%	100.0%	100.0%	100.0%	100.0%	100.0%	71.2%	72.1%	71.9%	70.6%	58.7%			

- ・東北部処理区では下水汚泥の焼却溶融処理を実施し、発生する溶融スラグの建設資材化を行っています。
- ・高島処理区ではコンポスト化を行っています。
- ・湖西処理区では、1月より汚泥の燃料化を行っています。
- ・平成27年度の有効利用量は、溶融スラグ 837トン、コンポスト化 3,790トン及び燃料化物発生量 262トンとなっています。

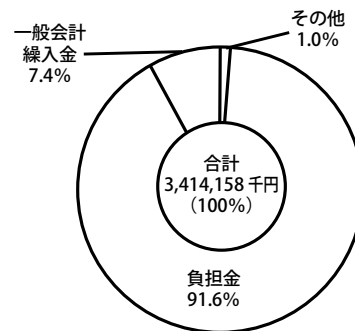
## 2. 維持管理費の状況（平成27年度）

### (1) 湖南中部処理区

#### ア 費用の構成

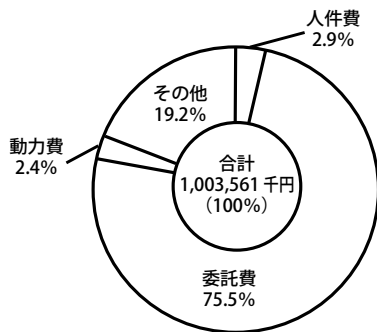


#### イ 財源の構成

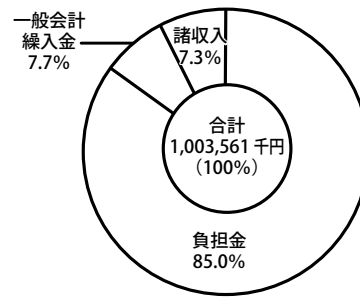


### (2) 湖西処理区

#### ア 費用の構成

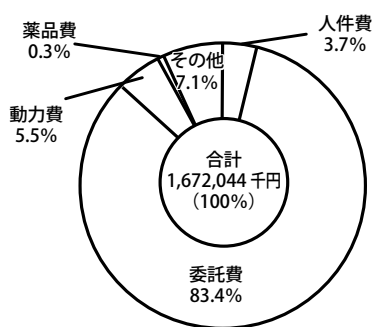


#### イ 財源の構成

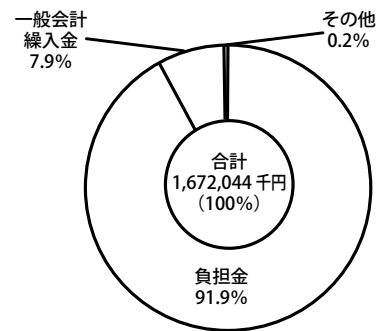


### (3) 東北部処理区

#### ア 費用の構成

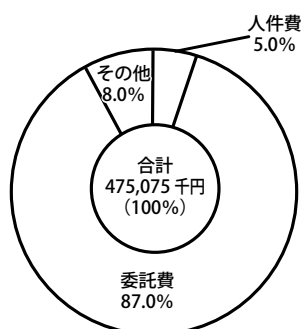


#### イ 財源の構成

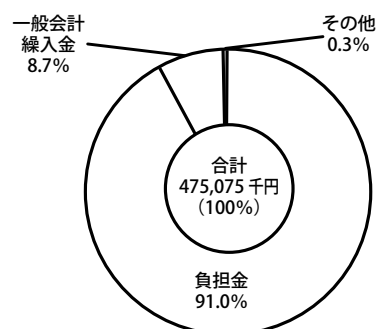


### (4) 高島処理区

#### ア 費用の構成



#### イ 財源の構成



### 3. 維持管理費の推移

#### (1) 湖南中部処理区

年 度	合計 (千円)
平成5	1,790,178
平成6	2,061,892
平成7	2,251,210
平成8	2,383,928
平成9	2,745,874
平成10	2,893,959
平成11	2,879,968
平成12	3,472,675
平成13	3,273,605
平成14	3,337,086
平成15	3,520,437
平成16	3,689,243
平成17	4,191,367
平成18	3,792,691
平成19	3,721,342
平成20	3,635,359
平成21	3,362,810
平成22	3,430,444
平成23	3,401,588
平成24	3,570,363
平成25	3,709,137
平成26	3,681,896
平成27	3,414,158

#### (2) 湖西処理区

年 度	合計 (千円)
平成5	575,507
平成6	625,665
平成7	652,781
平成8	675,568
平成9	758,970
平成10	788,980
平成11	833,235
平成12	887,089
平成13	1,079,875
平成14	1,043,484
平成15	1,073,168
平成16	1,065,030
平成17	1,031,354
平成18	903,599
平成19	921,068
平成20	938,392
平成21	940,977
平成22	925,018
平成23	1,010,356
平成24	1,095,914
平成25	962,018
平成26	1,109,522
平成27	1,003,561

#### (3) 東北部処理区

年 度	合計 (千円)
平成5	381,064
平成6	441,926
平成7	519,393
平成8	578,601
平成9	679,382
平成10	784,023
平成11	905,010
平成12	963,033
平成13	1,123,840
平成14	1,189,702
平成15	1,317,282
平成16	1,355,366
平成17	1,406,067
平成18	1,291,435
平成19	1,351,972
平成20	1,495,373
平成21	1,362,607
平成22	1,348,385
平成23	1,354,177
平成24	1,414,743
平成25	1,535,836
平成26	1,844,713
平成27	1,672,044

#### (4) 高島処理区

年 度	合計 (千円)
平成5	—
平成6	—
平成7	—
平成8	—
平成9	184,099
平成10	224,075
平成11	291,644
平成12	316,959
平成13	363,365
平成14	389,340
平成15	440,023
平成16	414,899
平成17	419,963
平成18	390,521
平成19	403,576
平成20	430,256
平成21	421,153
平成22	385,331
平成23	410,090
平成24	432,358
平成25	453,671
平成26	478,243
平成27	475,075

※平成5～9年度分は彦根長浜処理区における維持管理費

## 4. 琵琶湖流域下水道維持管理市町負担金

流域下水道の維持管理に要する経費は、各処理区独立採算を原則とし、当該流域下水道を使用する市町が、受益の割合に応じて負担することとしています。なお、負担金対象経費、排水区分および高度処理に要する経費の負担区分は以下のとおりとしています。

### 負担金対象経費

維持管理費と資本費（起債元利償還費）とします。（ただし、資本費のうち交付税措置相当額および管渠施設の先行投資にかかるものは除く。）

### 排水区分

一般排水 一般家庭からの汚水および工場・事業所からの汚水で、特定排水以外のもの

特定排水 工場・事業場等から下水道に排出される汚水のうち、1ヶ月当たりの排水量が750m<sup>3</sup>を超えるもの（ただし、公衆浴場その他公共、公益に係る施設からの排水で、別に定めるものを除く。）

### 高度処理に要する経費の負担区分

一般排水 県50%、市町40%  
使用者10%

特定排水 使用者負担とします。

## (1) 湖南中部処理区

ア 負担金算定期間 平成28年度から32年度までの5年間

イ 負担金算定対象市町 9市2町

大津市、近江八幡市、草津市、守山市、栗東市、甲賀市、野洲市、湖南市、東近江市、日野町および竜王町

ウ 負担金単価

(円/m<sup>3</sup>)

区 分	維持管理費			資本費			負担金 価格
	1・2次処理	高度処理	計	1・2次処理	高度処理	計	
一般排水	34.2	市町 2.2	36.9	8.4	市町 1	9.7	46.6
		使用者 0.5			使用者 0.3		
特定排水	34.2	5.5	39.7	8.4	2.6	11.0	50.7

## (2) 湖西処理区

ア 負担金算定期間 平成27年度から31年度までの5年間

イ 負担金算定対象市町 1市  
大津市

ウ 負担金単価 (円/㎡)

区 分	維持管理費			資本費	負担金単価
	1・2次処理	高度処理	計		
一般排水	51.5	市町 3.3 使用者 1.1	56.8	9.8	66.6
特定排水	51.5	使用者 10.6	62.1	11.1	73.2

## (3) 東北部処理区

ア 負担金算定期間 平成27年度から31年度までの5年間

イ 負担金算定対象市町 4市4町  
彦根市、長浜市、東近江市、米原市、愛荘町、豊郷町、甲良町および多賀町

ウ 負担金単価 (円/㎡)

区 分	維持管理費			資本費	負担金単価
	1・2次処理	高度処理	計		
一般排水	44.0	市町 3.3 使用者 0.8	48.1	12.3	60.4
特定排水	44.0	使用者 8.3	52.3	18.5	70.8

## (4) 高島処理区

ア 負担金算定期間 平成25年度から29年度までの5年間

イ 負担金算定対象市町 1市  
高島市

ウ 負担金単価 (円/㎡)

区 分	維持管理費			資本費	負担金単価
	1・2次処理	高度処理	計		
一般排水	88.9	市町 7.1 使用者 1.8	97.8	0.9	98.7
特定排水	88.9	使用者 17.8	106.7	26.1	132.8

※高島処理区については、消費税率の引き上げも想定した単価を平成25年度から算定している。



## 5. 下水道使用料

平成28年4月1日現在

<大津市> (検針：1回/2月)

排水区分	水量ランク	料 金	家庭の平均 使用水量 25m <sup>3</sup> /月 3,720円 平均単価 148.80円/m <sup>3</sup>
一般排水	8 m <sup>3</sup> まで (基本料金)	973.08 円	※下水道使用料には消費税および地方消費税の8%が内税として左記単価に加算されている。
	9～20m <sup>3</sup>	1m <sup>3</sup> につき 158.76 円	
	21～30m <sup>3</sup> 31～50m <sup>3</sup>	168.48 円 234.36 円	
	51～100m <sup>3</sup>	287.28 円	
	101～ 200m <sup>3</sup>	334.80 円	
	201～ 500m <sup>3</sup>	410.40 円	
	501m <sup>3</sup> ～	438.48 円	
特定排水	751m <sup>3</sup> ～	448.20 円	
公衆浴場 排 水	-	1m <sup>3</sup> につき 35.64 円	

<近江八幡市(沖島を除く)>(検針:1回/2月)

排水区分	水量ランク	料 金	家庭の平均 使用水量 25m <sup>3</sup> /月 3,543円 平均単価 142円/m <sup>3</sup>
一般排水	20m <sup>3</sup> まで (基本料金)	2,777.76 円	※下水道使用料には消費税および地方消費税の8%が内税として左記単価に加算されている。
	21～30m <sup>3</sup>	1m <sup>3</sup> につき 135.00 円	
	31～50m <sup>3</sup>	147.96 円	
	51～100m <sup>3</sup>	157.68 円	
	101～200m <sup>3</sup>	170.64 円	
	201～400m <sup>3</sup>	180.36 円	
	401m <sup>3</sup> ～	193.32 円	
特定排水	1,501m <sup>3</sup> ～	226.80 円	
公衆浴場 排 水	600m <sup>3</sup> まで (基本料金)	21,600.00 円	
	601m <sup>3</sup> ～	1m <sup>3</sup> につき 84.24 円	

<近江八幡市(沖島)> (検針：1回/1月)

排水区分	水量ランク	料 金	家庭の平均 使用水量 25m <sup>3</sup> /月 4,374円 平均単価 175円/m <sup>3</sup>
一般排水	10m <sup>3</sup> まで (基本料金)	1,620.00 円	※下水道使用料には消費税および地方消費税の8%が内税として左記単価に加算されている。
	11～30m <sup>3</sup>	1m <sup>3</sup> につき 183.60 円	
	31～50m <sup>3</sup>	205.20 円	
	51～100m <sup>3</sup>	226.80 円	
	101m <sup>3</sup> ～	248.40 円	

<草津市> (検針：1回/2月)

排水区分	水量ランク	料 金	家庭の平均 使用水量 25m <sup>3</sup> /月 3,132円 平均単価 125円/m <sup>3</sup>
一般排水	20m <sup>3</sup> まで (基本料金)	2,200 円	※下水道使用料は左記表で算出した金額に消費税および地方消費税8%を加算した額
	21～50m <sup>3</sup>	1m <sup>3</sup> につき 120 円	
	51～100m <sup>3</sup>	140 円	
特定排水	101m <sup>3</sup> ～	150 円	
	1,501m <sup>3</sup> ～	185 円	
公衆浴場 排 水	600m <sup>3</sup> まで (基本料金)	23,000 円	
	601m <sup>3</sup> ～	1m <sup>3</sup> につき 85 円	

※「家庭の平均使用水量」

1世帯を4人とした場合の平均使用水量約25m<sup>3</sup>(東京都水道局「平成21年度 生活排水等実態調査」)より、各市町の使用料金を算出。

<守山市> (検針：1回/2月)

排水区分	水量ランク	料 金	家庭の平均 使用水量 25m <sup>3</sup> /月 2,950円 平均単価 118円/m <sup>3</sup>
一般排水	20m <sup>3</sup> まで (基本料金)	2,200 円	※下水道使用料は左記表で算出した金額に消費税および地方消費税8%を加算した額 (10円未満切り捨て)
	21~60m <sup>3</sup>	1m <sup>3</sup> につき 109 円	
	61~100m <sup>3</sup>	124 円	
	101~200m <sup>3</sup>	140 円	
	201~ 1,500m <sup>3</sup>	160 円	
	1,501m <sup>3</sup> ~	174 円	
特定排水	1,501m <sup>3</sup> ~	229 円	
公衆浴場 排 水	600m <sup>3</sup> まで (基本料金)	20,000 円	
	601m <sup>3</sup> ~	1m <sup>3</sup> につき 64 円	

<栗東市> (検針：1回/2月)

排水区分	水量ランク	料 金	家庭の平均 使用水量 25m <sup>3</sup> /月 3,120円 平均単価 124円/m <sup>3</sup>
一般排水	20m <sup>3</sup> まで (基本料金)	2,180 円	※下水道使用料は左記表で算出した金額に消費税および地方消費税8%を加算した額 (10円未満切り捨て)
	21~60m <sup>3</sup>	1m <sup>3</sup> につき 120 円	
	61~200m <sup>3</sup>	132 円	
	201~ 1,000m <sup>3</sup>	144 円	
	1,001m <sup>3</sup> ~	150 円	
	特定排水	1,501m <sup>3</sup> ~	

<甲賀市> (検針：1回/2月)

排水区分	水量ランク	料 金	家庭の平均 使用水量 25m <sup>3</sup> /月 3,545円 平均単価 141円/m <sup>3</sup>
一般排水	20m <sup>3</sup> まで (基本料金)	2,476 円	※下水道使用料は左記表で算出した金額に消費税および地方消費税8%を加算した額 (1円未満切り捨て)
	21~40m <sup>3</sup>	1m <sup>3</sup> につき 133 円	
	41~60m <sup>3</sup>	143 円	
	61~100m <sup>3</sup>	152 円	
	101~ 200m <sup>3</sup>	162 円	
	201m <sup>3</sup> ~	171 円	
特定排水	1,501m <sup>3</sup> ~	200 円	
公衆浴場 排 水	600m <sup>3</sup> まで (基本料金)	19,048 円	
	601m <sup>3</sup> ~	1m <sup>3</sup> につき 71 円	

<野洲市> (検針：1回/2月)

排水区分	水量ランク	料 金	家庭の平均 使用水量 25m <sup>3</sup> /月 3,542円 平均単価 141円/m <sup>3</sup>
一般排水	(基本料金)	810 円	※下水道使用料は左記表で算出した金額に消費税および地方消費税8%を加算した額 (1円未満切り捨て)
	1~20m <sup>3</sup>	1m <sup>3</sup> につき 100 円	
	21~60m <sup>3</sup>	125 円	
	61~100m <sup>3</sup>	155 円	
	101~200m <sup>3</sup>	165 円	
	201m <sup>3</sup> ~ 400m <sup>3</sup>	175 円	
特定排水	401m <sup>3</sup> ~	195 円	
	1,501m <sup>3</sup> ~	235 円	

<湖南市> (検針：1回/2月)

排水区分	水量ランク	料 金	家庭の平均 使用水量 25m <sup>3</sup> /月 3,673円 平均単価 147円/m <sup>3</sup>
一般排水	基本使用料	926 円	※下水道使用料は左記表で算出した金額に消費税および地方消費税8%を加算した額
	1~10m <sup>3</sup>	1m <sup>3</sup> につき 86 円	
	11~20m <sup>3</sup>	93 円	
	21~40m <sup>3</sup>	137 円	
	41~100m <sup>3</sup>	147 円	
	101m <sup>3</sup> ~ 200m <sup>3</sup>	179 円	
	201m <sup>3</sup> ~	200 円	
特定排水	1,501m <sup>3</sup> ~	222 円	

<東近江市> (検針：1回/1月)

排水区分	水量ランク	料 金	家庭の平均 使用水量 25m <sup>3</sup> /月 3,690円 平均単価 147円/m <sup>3</sup>
一般排水	10m <sup>3</sup> まで (基本料金)	1,200 円	※下水道使用料は左記表で算出した金額に消費税および地方消費税8%を加算した額(10円未満切り捨て)
	11~20m <sup>3</sup>	1m <sup>3</sup> につき 145 円	
	21~40m <sup>3</sup>	155 円	
	41~100m <sup>3</sup>	165 円	
	101~500m <sup>3</sup>	176 円	
	501m <sup>3</sup> ~	185 円	
特定排水	751m <sup>3</sup> ~	196 円	
公衆浴場 排水	300m <sup>3</sup> まで (基本料金)	12,000 円	
	301m <sup>3</sup> ~	1m <sup>3</sup> につき 50 円	

<日野町> (検針：1回/1月)

排水区分	水量ランク	料 金	家庭の平均 使用水量 25m <sup>3</sup> /月 3,640円 平均単価 145円/m <sup>3</sup>
一般排水	10m <sup>3</sup> まで (基本料金)	1,350 円	※下水道使用料は左記表で算出した金額に消費税および地方消費税8%を加算した額(10円未満切り捨て)
	11~30m <sup>3</sup>	1m <sup>3</sup> につき 135 円	
	31~50m <sup>3</sup>	145 円	
	51~100m <sup>3</sup>	155 円	
	101m <sup>3</sup> ~	165 円	
特定排水	751m <sup>3</sup> ~	200 円	

<竜王町> (検針：1回/2月)

排水区分	水量ランク	料 金	家庭の平均 使用水量 25m <sup>3</sup> /月 3,294円 平均単価 132円/m <sup>3</sup>
一般排水	15m <sup>3</sup> まで (基本料金)	1,800 円	※下水道使用料は左記表で算出した金額に消費税および地方消費税8%を加算した額
	16~50m <sup>3</sup>	1m <sup>3</sup> につき 125 円	
	51~100m <sup>3</sup>	130 円	
	101~300m <sup>3</sup>	135 円	
	301m <sup>3</sup> ~	140 円	
特定排水	751m <sup>3</sup> ~	165 円	

〈彦根市〉(検針：1回/1月)

排水区分	水量ランク	料 金	家庭の平均 使用水量 25m <sup>3</sup> /月 3,650円 平均単価 146円/m <sup>3</sup>
一般排水	10m <sup>3</sup> まで (基本料金)	1,280 円	※下水道使用料は左記表で算出した金額に消費税および地方消費税8%を加算した額
	10m <sup>3</sup> を超え 30m <sup>3</sup> まで	1m <sup>3</sup> につき 140 円	
	30m <sup>3</sup> を超え 50m <sup>3</sup> まで	1m <sup>3</sup> につき 150 円	
	50m <sup>3</sup> を超え 100m <sup>3</sup> まで	1m <sup>3</sup> につき 160 円	
	100m <sup>3</sup> を 超える分	1m <sup>3</sup> につき 170 円	
特定排水	750m <sup>3</sup> を 超える分	1m <sup>3</sup> につき 227 円	
公衆浴場 排 水	300m <sup>3</sup> まで (基本料金)	9,520 円	
	300m <sup>3</sup> を 超える分	1m <sup>3</sup> につき 72 円	

〈長浜市〉(検針：1回/1月)

排水区分	水量ランク	料 金	家庭の平均 使用水量 25m <sup>3</sup> /月 3,514円 平均単価 141円/m <sup>3</sup>
一般排水	10m <sup>3</sup> まで (基本料金)	1,229 円	※下水道使用料は左記表で算出した金額に消費税および地方消費税8%を加算した額
	11~30m <sup>3</sup>	1m <sup>3</sup> につき 135 円	
	31~50m <sup>3</sup>	147 円	
	51~100m <sup>3</sup>	153 円	
	101~250m <sup>3</sup>	160 円	
	251m <sup>3</sup> ~	172 円	
特定排水	751m <sup>3</sup> ~	230 円	
公衆浴場 排 水	300m <sup>3</sup> まで (基本料金)	9,709 円	
	301m <sup>3</sup> ~	1m <sup>3</sup> につき 73 円	

〈米原市〉(検針：1回/2月)

排水区分	水量ランク	料 金	家庭の平均 使用水量 25m <sup>3</sup> /月 3,504円 平均単価 140円/m <sup>3</sup>
一般排水	10m <sup>3</sup> まで (基本料金)	1,317.60 円	※下水道使用料には消費税および地方消費税の8%が内税として左記単価に加算されている。
	10m <sup>3</sup> を超え 30m <sup>3</sup> まで	1m <sup>3</sup> につき 145.80 円	
	30m <sup>3</sup> を超え 50m <sup>3</sup> まで	156.60 円	
	50m <sup>3</sup> を超え 100m <sup>3</sup> まで	167.40 円	
	100m <sup>3</sup> を 超える分	178.20 円	
特定排水	750m <sup>3</sup> を 超える分	226.80 円	
公衆浴場 排 水	300m <sup>3</sup> まで (基本料金)	10,484.64 円	
	300m <sup>3</sup> を 超える分	1m <sup>3</sup> につき 77.76 円	

〈愛荘町〉(検針：1回/1月)

排水区分	水量ランク	料 金	家庭の平均 使用水量 25m <sup>3</sup> /月 3,240円 平均単価 134円/m <sup>3</sup>
一般排水	基本料金	600 円	※下水道使用料は左記表で算出した金額に消費税および地方消費税8%を加算した額
	10m <sup>3</sup> まで	1m <sup>3</sup> につき 60 円	
	11~30m <sup>3</sup>	120 円	
	31~50m <sup>3</sup>	130 円	
	51~100m <sup>3</sup>	140 円	
	101m <sup>3</sup> ~	150 円	
特定排水	751m <sup>3</sup> ~	210 円	

〈豊郷町〉(検針：1回/1月)

排水区分	水量ランク	料 金	家庭の平均
一般排水	10m <sup>3</sup> まで (基本料金)	1,200 円	使用水量 25m <sup>3</sup> /月 3,402円 平均単価 139円/m <sup>3</sup>
	11～30m <sup>3</sup>	1m <sup>3</sup> につき 130 円	
	31～50m <sup>3</sup>	140 円	
	51～100m <sup>3</sup>	150 円	※下水道使用料は左記表で算出した金額に消費税および地方消費税8%を加算した額
	101m <sup>3</sup> ～	160 円	
特定排水	751m <sup>3</sup> ～	210 円	

〈甲良町〉(検針：1回/1月)

排水区分	水量ランク	料 金	家庭の平均
一般排水	10m <sup>3</sup> まで (基本料金)	1,200 円	使用水量 25m <sup>3</sup> /月 3,400円 平均単価 136円/m <sup>3</sup>
	11～30m <sup>3</sup>	1m <sup>3</sup> につき 130 円	
	31～50m <sup>3</sup>	140 円	
	51～100m <sup>3</sup>	150 円	※下水道使用料は左記表で算出した金額に消費税および地方消費税8%を加算した額(10円未満切捨て)
	101m <sup>3</sup> ～	160 円	
特定排水	751m <sup>3</sup> ～	210 円	

〈多賀町〉(検針：1回/1月)

排水区分	水量ランク	料 金	家庭の平均
一般排水	10m <sup>3</sup> まで (基本料金)	1,200 円	使用水量 23m <sup>3</sup> /月 3,280円 平均単価 142円/m <sup>3</sup>
	11～30m <sup>3</sup>	1m <sup>3</sup> につき 130 円	
	31～50m <sup>3</sup>	140 円	
	51～100m <sup>3</sup>	150 円	※下水道使用料は左記表で算出した金額に消費税および当該消費税額を課税標準として課されるべき地方消費税額に相当する額を加えた額とする。この場合において、1円未満の端数が生じたときは、その端数金額を切り捨てるものとする。
	101m <sup>3</sup> ～	160 円	
特定排水	751m <sup>3</sup> ～	210 円	
公衆浴場排水	300m <sup>3</sup> まで (基本料金)	10,000 円	
	301m <sup>3</sup> ～	1m <sup>3</sup> につき 75 円	

〈高島市〉(検針：1回/2月)

排水区分	水量ランク	料 金	家庭の平均
一般排水	20m <sup>3</sup> まで (基本料金)	2,800 円	使用水量 25m <sup>3</sup> /月 4,100円 平均単価 164円/m <sup>3</sup>
	21～60m <sup>3</sup>	1m <sup>3</sup> につき 160 円	
	61～100m <sup>3</sup>	170 円	
	101～200m <sup>3</sup>	180 円	※下水道使用料は左記表で算出した金額に消費税および地方消費税8%を加算した額(10円未満切り捨て)
	201m <sup>3</sup> ～	190 円	
特定排水	1,501m <sup>3</sup> ～	240 円	
公衆浴場排水	600m <sup>3</sup> まで (基本料金)	20,000 円	
	601m <sup>3</sup> ～	1m <sup>3</sup> につき 50 円	

## 6. 平成26年度 下水道経営の状況（法適用事業）

（損益計算書）

（単位：千円）

項 目	大津市	草津市	栗東市	計
営業収益（A）	7,226,170	2,231,749	1,032,031	10,489,950
料金収入	6,775,963	2,039,897	975,396	9,791,256
雨水処理負担金	450,057	179,394	33,343	662,794
受託工事収益	—	10,240	—	10,240
その他営業収益	150	2,218	23,292	25,660
営業費用（B）	7,838,854	2,964,500	1,228,281	12,031,635
主営業費用	997,174	207,528	27,027	1,231,729
受託工事費	—	10,274	—	10,274
業務費	377,699	—	—	377,699
総係費	304,413	96,016	30,167	430,596
減価償却費	4,519,264	1,786,324	727,387	7,032,975
資産減耗費	76,777	—	—	76,777
流域下水道管理運営費負担金	1,558,746	864,358	434,459	2,857,563
その他営業費用	4,781	—	9,241	14,022
営業利益（損失）（A）-（B）（C）	△ 612,684	△ 732,751	△ 196,250	△ 1,541,685
営業外収益（D）	4,123,273	1,455,216	604,771	6,183,260
他会計補助金	1,959,684	548,896	375,836	2,884,416
国（県）補助金	75,442	3,642	—	79,084
長期前受金戻入金	2,037,077	850,422	228,935	3,116,434
その他	51,070	52,256	—	103,326
営業外費用（E）	1,476,217	569,924	347,776	2,393,917
支払利息	1,427,420	562,319	340,055	2,329,794
（うち企業債利息）	1,427,420	562,289	340,055	2,329,764
その他	48,797	7,605	7,721	64,123
営業外利益（損失）（D）-（E）（F）	2,647,056	885,292	256,995	3,789,343
経常利益（損失）（C）+（F）（G）	2,034,372	152,541	60,745	2,247,658
特別利益（H）	41	—	291	332
（うち他会計繰入金）	—	—	—	—
特別損失（I）	45,881	2,861	23,395	72,137
（うち職員給与費）	31,761	2,861	15,426	50,048
経常利益（損失）（G）+（H）-（I）	1,988,532	149,680	37,641	2,175,853
前年度繰越利益余剰金（欠損金）	—	—	—	—
その他未処分利益余剰金変動額	5,380,124	—	—	5,380,124
当年度未処分利益余剰金（未処理欠損金）	7,368,656	149,680	37,641	7,555,977

（法適用事業）：地方公営企業法の規定等を適用している事業であり、経理事務が企業会計方式であるもの。

（法非適用事業）：地方公営企業法の規定等を適用していない事業であり、経理事務が官庁会計方式であるもの。

（出典：平成26年度 地方公営企業統計年報）

(貸借対照表)

(単位：千円)

項 目	大津市	草津市	栗東市	計
固 定 資 産	141,808,154	60,091,719	26,718,660	228,618,533
有 形 固 定 資 産	133,387,198	55,956,590	22,460,660	211,804,448
う ち り ー ス 資 産	17,358	-	-	17,358
無 形 固 定 資 産	8,404,336	4,134,359	4,258,000	16,796,695
投 資 そ の 他 の 資 産	16,620	770	-	17,390
流 動 資 産	6,485,804	568,281	506,637	7,560,722
現 金 預 金	5,846,785	287,584	264,300	6,398,669
未 収 金 お よ び 未 収 取 益	655,384	254,843	142,425	1,052,652
貸 倒 引 当 金 ( △ )	17,990	5,277	7,789	31,056
貯 蔵 品	-	-	-	-
そ の 他	1,625	31,131	107,701	140,457
繰 延 勘 定 資 産 合 計	-	-	-	-
	148,293,958	60,660,000	27,225,297	236,179,255
固 定 負 債	53,723,336	23,476,529	15,909,148	93,109,013
建 設 改 良 等 の 財 源 に 充 てる た め の 企 業 債	53,424,580	23,470,502	15,894,863	92,789,945
建 設 改 良 等 の 財 源 に 充 てる た め の 長 期 借 入 金	-	-	-	-
引 当 金	129,576	6,027	14,285	149,888
り ー ス 債 務	10,127	-	-	10,127
そ の 他	159,053	-	-	159,053
流 動 負 債	5,839,055	2,560,150	1,447,574	9,846,779
建 設 改 良 等 の 財 源 に 充 てる た め の 企 業 債	4,375,606	2,111,885	1,177,036	7,664,527
建 設 改 良 等 の 財 源 に 充 てる た め の 長 期 借 入 金	-	-	-	-
引 当 金	45,226	10,098	3,057	58,381
り ー ス 債 務	6,036	4,007	-	10,043
一 時 借 入 金	-	-	-	-
未 払 金 お よ び 未 払 費 用	1,344,237	422,390	266,162	2,032,789
前 受 金 お よ び 前 受 取 益	35	20	-	55
そ の 他	67,915	11,750	1,319	80,984
繰 延 収 益	62,413,394	25,475,237	8,627,365	96,515,996
繰 延 債 合 計	121,975,785	51,511,916	25,984,087	199,471,788
資 本 余 剰 金	18,687,073	8,622,097	1,188,593	28,497,763
資 本 余 剰 金	7,631,100	525,987	52,617	8,209,704
資 本 余 剰 金	262,444	376,307	14,976	653,727
利 益 余 剰 金	7,368,656	149,680	37,641	7,555,977
積 立 金	-	-	-	-
未 処 理 欠 損 金	7,368,656	149,680	37,641	7,555,977
資 本 合 計	26,318,173	9,148,084	1,241,210	36,707,467
負 債 ・ 資 本 合 計	148,293,958	60,660,000	27,225,297	236,179,255
不 良 債 務	-	-	-	-

7. 平成26年度 下水道経営の状況（法非適用事業）

（単位：千円）

項 目		滋賀県	彦根市	長浜市	近江八幡市	守山市	甲賀市	野洲市	湖南市	高島市	東近江市	米原市	日野町	竜王町	愛荘町	豊郷町	甲良町	多賀町
収益的収支	総 収 益	8,281,261	3,408,495	3,188,637	1,667,079	1,575,974	2,199,035	1,365,330	1,371,695	1,967,795	2,129,748	1,464,865	471,402	423,920	693,034	265,644	221,170	301,105
	営 業 収 益	6,816,934	1,459,468	2,035,676	954,126	1,354,804	1,388,179	1,164,735	839,141	757,287	1,387,680	614,538	226,605	173,165	354,332	136,851	89,636	231,757
	うち料金収入	-	1,437,584	1,983,011	875,539	1,263,742	1,369,660	1,164,233	838,847	756,868	1,387,255	558,162	209,956	173,165	354,332	131,479	89,631	226,282
	うち雨水処理負担金	-	18,546	48,486	78,526	86,979	16,388	-	-	-	-	53,343	16,649	-	-	5,372	-	5,341
	営 業 外 収 益	1,464,327	1,949,027	1,152,961	712,953	221,170	810,856	200,595	532,554	1,210,508	742,068	850,327	244,797	250,755	338,702	128,793	131,534	69,348
	うち他会計繰入金	1,219,514	1,939,647	1,150,023	712,483	216,466	809,656	200,593	531,296	1,210,372	738,241	850,327	244,662	250,581	337,836	104,080	131,486	69,147
	総 費 用	8,230,299	1,685,353	1,931,300	962,754	1,049,156	1,384,317	767,050	812,421	1,094,949	1,298,265	787,246	256,848	229,830	440,039	155,294	153,914	189,327
	営 業 費 用	7,163,671	706,743	1,026,107	459,886	639,556	818,142	525,087	430,671	663,500	696,920	335,984	102,837	104,404	220,037	98,223	65,211	117,011
	うち職員給与費	258,674	38,331	104,272	48,194	33,070	85,186	30,336	22,326	45,171	74,364	32,163	6,600	11,645	10,363	8,251	11,584	10,550
	営 業 外 費 用	1,066,628	978,610	905,193	502,868	409,600	566,175	241,963	381,750	431,449	601,345	451,262	154,011	125,426	220,002	57,071	88,703	72,316
うち支払利息	973,968	930,660	905,193	466,938	366,973	566,175	241,963	371,299	431,449	597,887	416,460	154,011	125,426	219,226	51,049	88,703	72,316	
収 支 差 引	50,962	1,723,142	1,257,337	704,325	526,818	814,718	598,280	559,274	872,846	831,483	677,619	214,554	194,090	252,995	110,350	67,256	111,778	
資本的収支	資 本 的 収 入	10,694,637	2,687,979	2,362,961	1,024,824	1,332,029	1,241,812	445,414	1,135,344	349,839	1,040,163	802,696	346,975	154,257	559,537	65,627	160,023	113,564
	うち地方債	2,430,300	1,790,501	1,789,300	726,500	673,800	248,100	364,300	756,200	70,300	763,800	564,600	208,100	141,800	325,600	14,400	119,600	76,400
	うち資本費平準化債 未供用分・拡大分	838,300	1,000,000	1,064,600	530,200	100,000	-	253,000	318,400	-	591,100	454,300	132,501	141,800	214,200	-	85,000	-
	うち他会計繰入金	1,548,322	508,389	293,070	238,991	318,138	724,749	54,226	98,704	214,126	211,759	161,170	34,269	11,604	168,444	33,736	31,055	34,906
	資 本 的 支 出	10,822,131	4,488,275	3,616,787	1,919,873	1,884,976	2,067,048	1,048,812	1,732,133	1,221,044	1,860,881	1,481,011	561,712	362,972	812,471	157,019	274,198	222,947
	うち建設改良費	7,724,850	1,335,913	1,048,731	273,451	789,427	553,116	114,970	677,111	187,684	291,702	165,116	184,387	17,724	204,930	22,949	18,916	21,349
	うち職員給与費	224,060	66,523	86,005	34,425	14,144	46,090	9,086	39,905	15,137	32,925	-	23,731	3,863	3,093	3,726	-	-
	うち地方債償還金	3,095,751	3,152,362	2,568,056	1,646,422	1,095,549	1,478,348	933,842	1,051,796	1,033,360	1,569,179	1,315,895	377,325	345,248	605,261	134,070	255,282	201,598
収 支 差 引	△127,494	△1,800,296	△1,253,826	△895,049	△552,947	△825,236	△603,398	△596,789	△871,205	△820,718	△678,315	△214,737	△208,715	△252,934	△91,392	△114,175	△109,383	
収 支 再 差 引	△76,532	△77,154	3,511	△190,724	△26,129	△10,518	△5,118	△37,515	1,641	10,765	△696	△183	△14,625	61	18,958	△46,919	2,395	
積 立 金	2,494	-	-	52	-	-	-	-	-	936	-	-	-	-	23,941	28	-	
前年度からの繰越金	1,619,894	259,004	6,900	57,606	39,596	65,697	28,993	110,090	4,164	7,389	9,449	478	5,065	7,689	10,619	255	20,136	
前年度繰上充用金	-	-	-	-	-	-	-	-	-	-	-	-	-	-	-	-	-	
収益的支出に充てた地方債	-	112,900	44,300	194,700	-	-	-	-	-	-	-	-	17,400	-	-	86,802	-	
形 式 収 支	1,540,868	294,750	54,711	61,530	13,467	55,179	23,875	72,575	5,805	17,218	8,753	295	7,840	7,750	5,636	40,110	22,531	
翌年度に繰越すべき財源	261,379	67,685	6,100	31,557	10,144	25,775	-	5,925	2,450	7,916	4,738	-	-	-	-	40,001	-	
実 質 収 支 黒 字	1,279,489	227,065	48,611	29,973	3,323	29,404	23,875	66,650	3,355	9,302	4,015	295	7,840	7,750	5,636	109	22,531	
実 質 収 支 赤 字	-	-	-	-	-	-	-	-	-	-	-	-	-	-	-	-	-	
赤 字 比 率 (%)	-	-	-	-	-	-	-	-	-	-	-	-	-	-	-	-	-	
収益的収支比率 (%)	73.1	70.5	70.9	63.9	73.5	76.8	80.3	73.6	73.6	92.5	74.3	69.7	74.3	73.7	66.3	91.8	54.0	77.0

（出典：平成26年度 地方公営企業統計年報）



## XII. 淡海環境プラザ事業

### 1. 淡海環境プラザ開設

滋賀県では、下水処理技術の継承と発展を図り、一層の効率化や省エネルギー化を進めるため、下水処理技術の研究開発、普及促進、さらには、その成果を水環境ビジネスに繋げる拠点として、平成25年4月に、「淡海環境プラザ」を矢橋帰帆島内に開設しました。

### 2. 淡海環境プラザ事業の概要

淡海環境プラザでは、下記の事業を実施しています。

①公共技術支援

各浄化センターにおける水質管理評価業務、現場支援業務

②人材育成

普及啓発業務（各浄化センター施設見学対応、広報誌『碧い湖』の発行、啓発イベントの開催、下水道技術講習会の開催）

③新技術開発支援

滋賀県と企業等の共同研究ならびに各浄化センターにおける企業等の試験研究のためのフィールドや試料の提供を行う。

④新技術普及促進支援（技術展示）

新技術開発の成果や、企業等の新技術、製品を淡海環境プラザ館内に展示し、情報発信を行う。

### 3. 水環境技術の海外展開

滋賀県と（公財）淡海環境保全財団が連携して実施している「湖南省洞庭湖流域農村水環境改善プロジェクト」（国際協力機構（JICA）草の根技術協力事業）における研修の実施、専門家の派遣、セミナーにおける情報の提供などを行っているほか、滋賀県商工観光労働部と連携し、水環境ビジネスに関心のある企業に向けた情報の提供や、ビジネスセミナーの開催、海外からの視察受入れ等を随時行っています。



淡海環境プラザ外観



淡海環境プラザ館内 技術展示場

滋賀県における先進的水環境保全の取組と、知識・技術と経験の集積という強みを生かした海外展開の取り組みが認められ、国土交通省より、水環境技術の海外展開に積極的な団体から成る「水・環境ソリューションハブ（WES Hub）」の構成地方公共団体として、平成26年3月28日に登録されています。



WES-Hub AAA登録証

#### 4. 新技術開発等支援（共同研究ほか）

淡海環境プラザでは、琵琶湖流域下水道各浄化センターの施設、流入下水等を利用した企業等の新技術開発支援を行うとともに、プラザを利用した新技術開発の成果や、企業等の新技術、製品を館内に展示し情報発信を行う「新技術開発等支援事業」を開始し、あわせて、事業活用企業等を募集しています。

1) 共同研究

企業等の課題提案により、県と共同研究を行う「民間等提案型共同研究」を募集しています。

2) フィールド提供

企業等が試験・研究等を行うためのフィールドを提供しています。

3) 試料提供

企業等が試験・研究等の目的で使用する流入下水、処理水、汚泥、焼却灰その他試料を提供しています。

4) 技術展示

企業等の有する水環境技術、製品等の展示を目的としてプラザ館内の展示スペースを提供しています。

**要領、申請様式はこちら↓**

<http://www.pref.shiga.lg.jp/d/gesuido/ryuuiki/kyoudoukenkyu.html>

#### 淡海環境プラザ

住 所 〒525-0066 滋賀県草津市矢橋町字帰帆2108番地

電話番号 077-569-5306

FAX番号 077-569-5334

開館時間 9:00～16:30

休 館 日 土曜日、日曜日、国民の祝日、年末年始

ホームページ <http://www.ohmi.or.jp/plaza/>（淡海環境保全財団ホームページ内）

## XII. 琵琶湖流域下水道協議会

滋賀県および関係19市町は、平成25年8月30日、地方自治法（昭和22年法律第67号）第252条の2第1項の規定に基づく「琵琶湖流域下水道協議会」（以下「協議会」という。）を設置しました。

### 1 協議会設置の目的

滋賀県が実施する琵琶湖流域下水道事業および流域関係市町が実施する関連公共下水道事業の円滑かつ効率的な推進を図るため、県および19市町が共同して「琵琶湖流域下水道事業の運営計画を策定」するとともに、「相互に連絡調整を行う」ことを目的に、協議会を設置したものです。

### 2 協議会で協議する事項

(1) 各年次の運営計画

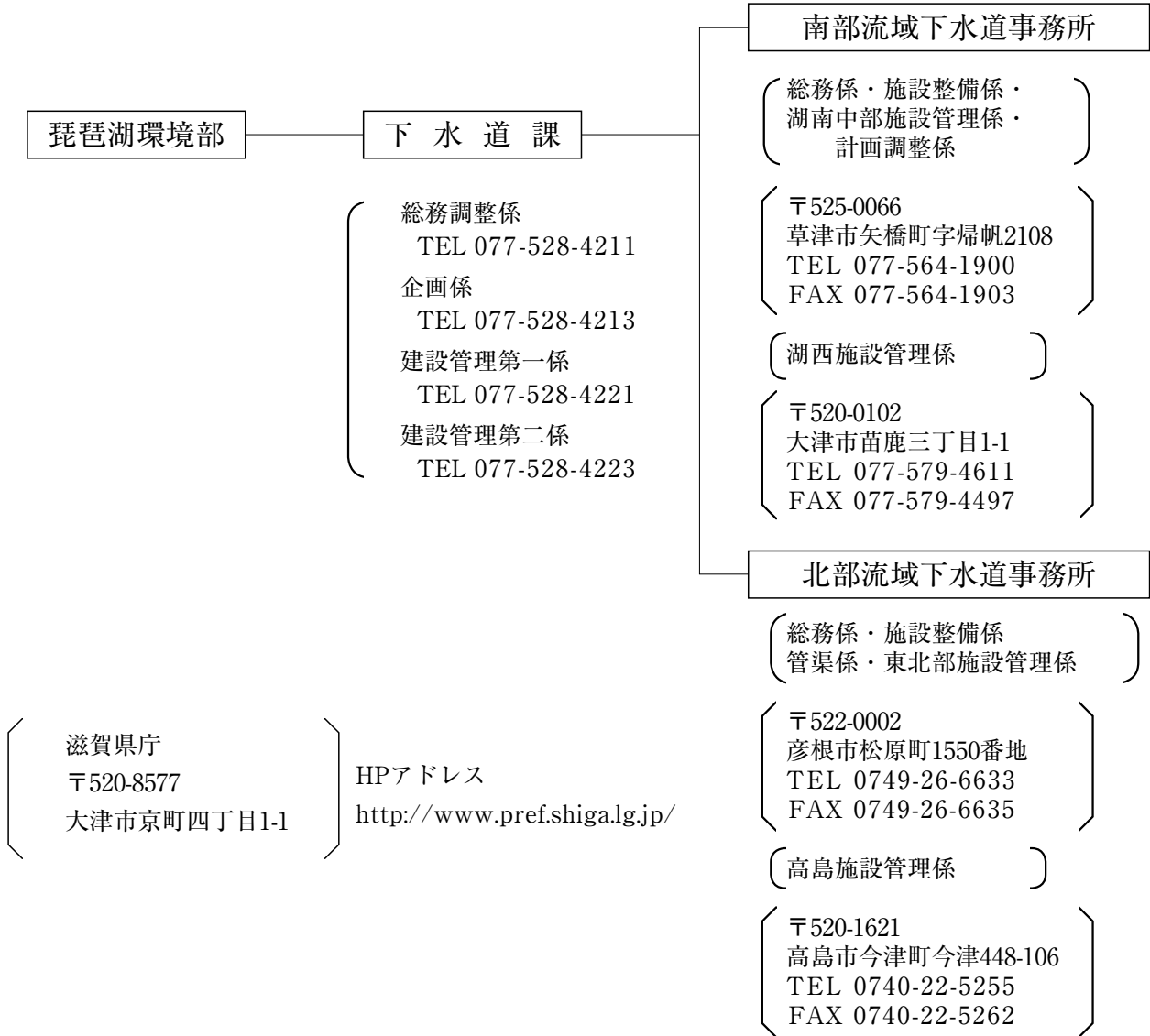
各年次の建設（改築、修繕を含む）、施設運営等の基本的な考え方について県と市町の合意を図ります。

(2) 連絡調整事項

流域別下水道整備総合計画、「各年次の運営計画」等にかかる調整を行います。

# XIV. 下水道事業執行体制

## 1. 県の機構（平成28年4月1日現在）



## 2. 市町の組織

### (南部流域下水道事務所管内)

市町名	部 名	課 名	電話番号	F A X 番号	H P ア ド レ ス
大 津 市	企 業 局	下水道計画管理課	077-528-2764	077-521-0429	<a href="http://www.city.otsu.lg.jp/kigyo/">http://www.city.otsu.lg.jp/kigyo/</a>
		下水道整備課	077-528-2766	077-521-0429	
		下水道雨水対策室	077-528-2821	077-521-0429	
		水再生センター	077-522-5300	077-525-2460	
		お客様設備課	077-528-2605	077-521-8090	
近江八幡市	水 道 部	下 水 道 課	0748-36-5536	0748-34-7480	<a href="http://www.city.omihachiman.shiga.jp/">http://www.city.omihachiman.shiga.jp/</a>
草 津 市	上 下 水 道 部	上下水道総務課	077-561-2440	077-561-2481	<a href="http://www.city.kusatsu.shiga.jp/">http://www.city.kusatsu.shiga.jp/</a>
		上下水道施設課	077-561-2402	077-561-2481	
		給排水課	077-561-2443	077-561-2481	
	建 設 部	河 川 課	077-561-2397	077-561-2487	
守 山 市	上下水道事業所 都市経済部	施設工務課	077-582-1128	077-582-5780	<a href="http://www.city.moriyama.lg.jp/">http://www.city.moriyama.lg.jp/</a>
		道路河川課	077-582-1157	077-582-6947	
栗 東 市	上下水道事業所	上 下 水 道 課	077-551-0122	077-554-3866	<a href="http://www.city.ritto.shiga.jp/">http://www.city.ritto.shiga.jp/</a>
甲 賀 市	上下水道部 建設部	下 水 道 課	0748-86-8012	0748-86-8390	<a href="http://www.city.koka.lg.jp/">http://www.city.koka.lg.jp/</a>
		建設事業課	0748-65-0724	0748-63-4601	
野 洲 市	環境経済部 都市建設部	上 下 水 道 課	077-589-6432	077-589-5041	<a href="http://www.city.yasu.lg.jp/">http://www.city.yasu.lg.jp/</a>
		道路河川課	077-587-6323	077-586-2176	
湖 南 市	上 下 水 道 部	上下水道課総務課	0748-71-2351	0748-72-2332	<a href="http://www.city.konan.shiga.jp/">http://www.city.konan.shiga.jp/</a>
		上下水道施設課	0748-71-2338	0748-72-2332	
東近江市	水 道 部	下 水 道 課	0748-24-5665	0748-24-5666	<a href="http://www.city.higashiomi.shiga.jp/">http://www.city.higashiomi.shiga.jp/</a>
日 野 町		上 下 水 道 課	0748-52-6579	0748-52-2043	<a href="http://www.town.shiga-hino.lg.jp/">http://www.town.shiga-hino.lg.jp/</a>
竜 王 町		上 下 水 道 課	0748-58-3708	0748-58-2646	<a href="http://www.town.ryuoh.shiga.jp/">http://www.town.ryuoh.shiga.jp/</a>

### (北部流域下水道事務所管内)

市町名	部 名	課 名	電話番号	F A X 番号	H P ア ド レ ス
彦 根 市	上 下 水 道 部	上下水道総務課	0749-22-8477	0749-24-4054	<a href="http://www.city.hikone.shiga.jp/">http://www.city.hikone.shiga.jp/</a>
		上下水道業務課	0749-22-5458	0749-22-5433	
		下水道建設課	0749-22-5458	0749-22-5433	
	都市建設部	道路河川課	0749-30-6122	0749-24-5211	
長 浜 市	都市建設部	上 下 水 道 課	0749-65-1600	0749-65-1602	<a href="http://www.city.nagahama.shiga.jp/">http://www.city.nagahama.shiga.jp/</a>
米 原 市	土 木 部	上 下 水 道 課	0749-52-6924	0749-52-4858	<a href="http://www.city.maibara.lg.jp/">http://www.city.maibara.lg.jp/</a>
		建設課	0749-52-6925	0749-52-8790	
東近江市	水 道 部	下 水 道 課	0748-24-5665	0748-24-5666	<a href="http://www.city.higashiomi.shiga.jp/">http://www.city.higashiomi.shiga.jp/</a>
愛 荘 町		建設・下水道課	0749-37-8052	0749-37-4444	<a href="http://www.town.aisho.shiga.jp/">http://www.town.aisho.shiga.jp/</a>
豊 郷 町	産業建設部門	上 下 水 道 課	0749-35-8123	0749-35-4575	<a href="http://www.town.toyosato.shiga.jp/">http://www.town.toyosato.shiga.jp/</a>
甲 良 町		建設水道課	0749-38-5068	0749-38-5071	<a href="http://www.kouratown.jp/">http://www.kouratown.jp/</a>
多 賀 町		地 域 整 備 課	0749-48-8125	0749-48-0157	<a href="http://www.town.taga.lg.jp/">http://www.town.taga.lg.jp/</a>
高 島 市	土木上下水道部	上 下 水 道 課	0740-22-9011	0740-22-5530	<a href="http://www.city.takashima.lg.jp/">www.city.takashima.lg.jp/</a>

# 資 料 編

# 1. 下水処理場負荷削減量

平成27年度の下水処理場での負荷削減量は下表のとおりです。

## 流域下水処理場における負荷削減量

		湖南中部 浄化センター	湖西 浄化センター	東北部 浄化センター	高島 浄化センター	合計
流入水量 (m <sup>3</sup> /日)		256,094	42,887	94,774	12,477	406,232
流入水質	BOD (mg/L)	180	150	120	150	
	COD ( % )	101	88.5	74.4	77.6	
	T-N ( % )	31.2	25.6	24.6	26.6	
	T-P ( % )	3.44	3.04	2.23	2.95	
流入負荷量	BOD (kg/日)	46,097	6,433	11,373	1,872	65,775
	COD ( % )	25,865	3,795	7,051	968	37,679
	T-N ( % )	7,990	1,098	2,331	332	11,751
	T-P ( % )	881.0	130.4	211.3	36.8	1,259.5
放流水量 (m <sup>3</sup> /日)		256,120	42,899	94,719	12,445	406,183
放流水質	BOD (mg/L)	0.9	0.3	0.6	1.2	
	COD ( % )	5.1	4.9	5.2	5.0	
	T-N ( % )	4.9	2.9	2.2	4.4	
	T-P ( % )	0.06	0.04	0.07	0.04	
排出負荷量	BOD (kg/日)	231	13	57	15	316
	COD ( % )	1,306	210	493	62	2,071
	T-N ( % )	1,255	124	208	55	1,642
	T-P ( % )	15.4	1.7	6.6	0.5	24.2
負荷削減量	BOD (kg/日)	45,866	6,420	11,316	1,857	65,459
	COD ( % )	24,559	3,585	6,558	906	35,608
	T-N ( % )	6,735	974	2,123	277	10,109
	T-P ( % )	865.6	128.7	204.7	36.3	1,235.3

備考1. 流入水量・水質、放流水量・水質は年間平均値です。

## 単独公共下水処理場における負荷削減量

		大津市 水再生センター	近江八幡市 沖島浄化センター	甲賀市土山 オー・デュ・プール	甲賀市信楽 水再生センター	高島市朽木 浄化センター	合計
流入水量 (m <sup>3</sup> /日)		52,530	83	1,976	682	368	55,639
流入水質	BOD (mg/L)	147	177	270	227	361	
	COD ( % )	74.6	78.6	68.5	71.0	192	
	T-N ( % )	22.9	28.5	21.3	27.0	24.0	
	T-P ( % )	2.30	6.90	2.37	2.80	2.90	
流入負荷量	BOD (kg/日)	7,722	15	534	155	133	8,559
	COD ( % )	3,919	7	135	48	71	4,180
	T-N ( % )	1,203	2	42	18	9	1,274
	T-P ( % )	120.8	0.6	4.7	1.9	1.1	129.1
放流水量 (m <sup>3</sup> /日)		52,530	119	2,005	683	355	55,692
放流水質	BOD (mg/L)	1.5	2.1	0.9	0.7	2.9	
	COD ( % )	5.7	4.0	4.3	3.2	5.6	
	T-N ( % )	6.0	3.7	4.9	1.2	2.0	
	T-P ( % )	0.22	0.10	0.06	0.00	0.20	
排出負荷量	BOD (kg/日)	79	0.2	2	0.5	1	83
	COD ( % )	299	0.5	9	2	2	313
	T-N ( % )	315	0.4	10	1	1	327
	T-P ( % )	11.6	0.0	0.1	0.0	0.1	11.8
負荷削減量	BOD (kg/日)	7,643	15	532	155	132	8,476
	COD ( % )	3,620	7	126	46	69	3,867
	T-N ( % )	888	2	32	17	8	947
	T-P ( % )	109	0.6	4.6	1.9	1.0	117.3

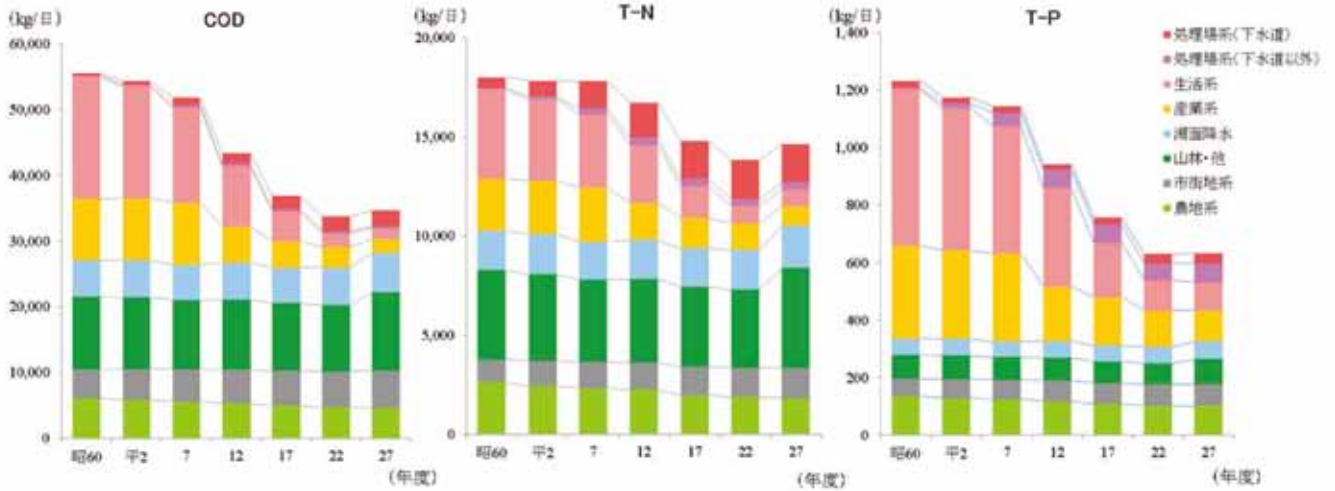
備考1. 流入水量・水質、放流水量・水質は年間平均値です。

備考2. 大津市水再生センターは、合流式処理場であり、晴天日の年間平均値です。



### 琵琶湖に流入する負荷量の推移

これまで琵琶湖の水質保全を図るため、生活排水等に係る汚濁負荷の削減対策として、下水道の整備等を実施した結果、陸域から琵琶湖へ流入する負荷量は低減されています。

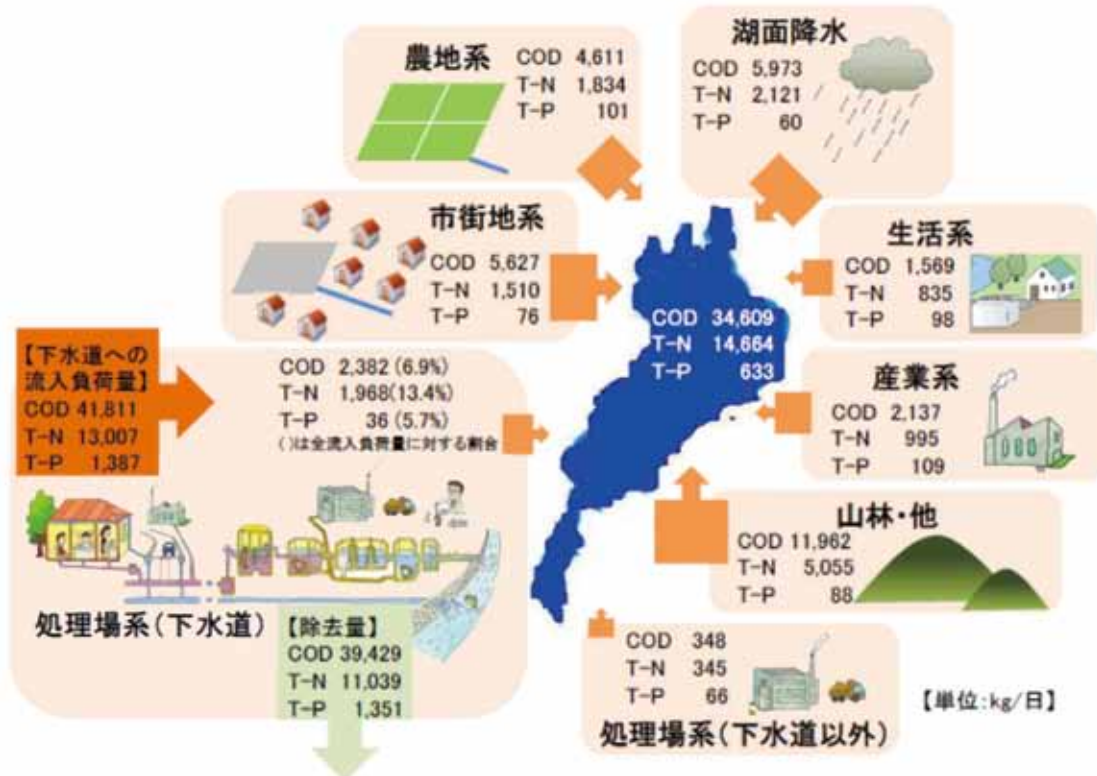


出典)「第7期琵琶湖に係る湖沼水質保全計画」より作成

注)「処理場系(下水道以外)」とは、し尿処理場と農業集落排水施設をいいます。

「生活系」とは、合併処理浄化槽、単独処理浄化槽、し尿処理、農地還元をいいます。

### 琵琶湖に流入する負荷量のイメージ(平成27年度)



注) 除去量については、処理場系(下水道)のみ算出しています。

出典)「第7期琵琶湖に係る湖沼水質保全計画」より作成



## 2. 環境基準

### (1) 環境基準の類型指定

#### ア. 水質汚濁に係る環境基準の類型指定

環境基本法（平成5年法律第91号）では、公害とは、大気の汚染、水質の汚濁、土壌の汚染、騒音、振動、地盤沈下、悪臭を指し、特に大気、水質、土壌および騒音については、人の健康を保護し、生活環境を保全するうえで維持されることが望ましい基準を環境基準として定めることとしています。このうち、水質については、通常、水質環境基準（(2) 参照）と呼ばれ、人の健康に係るものは全国一律に、生活環境に係るものについては河川、湖沼等の水域別にまた水域の利用目的に応じて定められています。

本県の場合は、次のように類型が設定されています。

水 域	該 当 類 型	達 成 期 間
琵琶湖北湖	湖沼A A	イ
琵琶湖南湖	湖沼A A	ハ
瀬田川（全域）	A	イ

注1 北湖とは琵琶湖大橋より北側をいい、南湖とは同大橋より南側をいいます。

注2 達成期間の分類は次のとおりです。

「イ」は、直ちに達成する。

「ロ」は、5年以内で可及的速やかに達成する。

「ハ」は、段階的に暫定目標を達成しつつ、環境基準を可及的速やかに達成する。

#### イ. 全窒素、全リンに係る環境基準の類型指定

全国的に湖沼などの閉鎖性水域では富栄養化などの進行により環境基準の達成率が低い状況にあり、利水上の問題が発生していることから全窒素、全リンに係る環境基準が設定されました。琵琶湖の場合は、次のように類型が設定されています。

水 域	該当類型	達 成 期 間
琵琶湖北湖	Ⅱ	段階的に暫定目標を達成しつつ、環境基準の可及的速やかな達成に努める。
琵琶湖南湖	Ⅱ	段階的に暫定目標を達成しつつ、環境基準の可及的速やかな達成に努める。

## (2) 水質環境基準

### ア. 人の健康の保護に関する環境基準（健康項目）

項 目	基 準 値	測 定 方 法
カドミウム	0.003mg/ℓ以下	日本工業規格K0102（以下「規格」という。）55.2、55.3又は55.4に定める方法
全シアン	検出されないこと。	規格38.1.2及び38.2に定める方法、規格38.1.2及び38.3に定める方法又は規格38.1.2及び38.5に定める方法
鉛	0.01mg/ℓ以下	規格54に定める方法
六価クロム	0.05mg/ℓ以下	規格65.2に定める方法（ただし、規格65.2.6に定める方法により汽水又は海水を測定する場合にあっては、日本工業規格K0170-7の7のa)又はb)に定める操作を行うものとする。）
砒素	0.01mg/ℓ以下	規格61.2、61.3又は61.4に定める方法
総水素	0.0005mg/ℓ以下	付表1に掲げる方法
アルキル水銀	検出されないこと。	付表2に掲げる方法
P C B	検出されないこと。	付表3に掲げる方法
ジクロロメタン	0.02mg/ℓ以下	日本工業規格K0125の5.1、5.2又は5.3.2に定める方法
四塩化炭素	0.002mg/ℓ以下	日本工業規格K0125の5.1、5.2、5.3.1、5.4.1又は5.5に定める方法
1,2-ジクロロエタン	0.004mg/ℓ以下	日本工業規格K0125の5.1、5.2、5.3.1又は5.3.2に定める方法
1,1-ジクロロエチレン	0.1mg/ℓ以下	日本工業規格K0125の5.1、5.2又は5.3.2に定める方法
シス-1,2-ジクロロエチレン	0.04mg/ℓ以下	日本工業規格K0125の5.1、5.2又は5.3.2に定める方法
1,1,1-トリクロロエタン	1 mg/ℓ以下	日本工業規格K0125の5.1、5.2、5.3.1、5.4.1又は5.5に定める方法
1,1,2-トリクロロエタン	0.006mg/ℓ以下	日本工業規格K0125の5.1、5.2、5.3.1、5.4.1又は5.5に定める方法
トリクロロエチレン	0.01mg/ℓ以下	日本工業規格K0125の5.1、5.2、5.3.1、5.4.1又は5.5に定める方法
テトラクロロエチレン	0.01mg/ℓ以下	日本工業規格K0125の5.1、5.2、5.3.1、5.4.1又は5.5に定める方法
1,3-ジクロロプロペン	0.002mg/ℓ以下	日本工業規格K0125の5.1、5.2又は5.3.1に定める方法
チウラム	0.006mg/ℓ以下	付表4に掲げる方法
シマジン	0.003mg/ℓ以下	付表5の第1又は第2に掲げる方法
チオベンカルブ	0.02mg/ℓ以下	付表5の第1又は第2に掲げる方法
ベンゼン	0.01mg/ℓ以下	日本工業規格K0125の5.1、5.2又は5.3.2に定める方法
セレン	0.01mg/ℓ以下	規格67.2、67.3又は67.4に定める方法
硝酸性窒素及び 亜硝酸性窒素	10mg/ℓ以下	硝酸性窒素にあっては規格43.2.1、43.2.3、43.2.5又は43.2.6に定める方法、亜硝酸性窒素にあっては規格43.1に定める方法
ふっ素	0.8mg/ℓ以下	規格34.1に定める方法又は規格34.1(c)（注(6)第三文を除く。）に定める方法（懸濁物質及びイオンクロマトグラフ法で妨害となる物質が共存しない場合にあっては、これを省略することができる。）及び付表6に掲げる方法
ほう素	1 mg/ℓ以下	規格47.1、47.3又は47.4に定める方法
1, 4-ジオキサン	0.05mg/l以下	付表7に掲げる方法
ダイオキシン類	1pg-TEQ/ℓ以下	規格K0312に定める方法

備考1：ダイオキシン類はダイオキシン類対策特別措置法に基づく水質環境基準。

備考2：付表は「水質汚濁に係る環境基準について」の付表を参照

イ. 生活環境の保全に関する環境基準（生活環境項目）

(ア) 河川（湖沼を除く。）

項目 類型	利用目的の適応性	基準値				
		水素イオン 濃度 (pH)	生物化学的 酸素要求量 (BOD)	浮遊物質 量 (SS)	溶存酸素量 (DO)	大腸菌群数
AA	水道1級 自然環境保全及びA以下の欄に掲げるもの	6.5以上 8.5以下	1 mg/ℓ 以下	25mg/ℓ 以下	7.5mg/ℓ 以上	50MPN/ 100mℓ 以下
A	水道2級 水産1級 浴及びB以下の欄に掲げるもの	6.5以上 8.5以下	2 mg/ℓ 以下	25mg/ℓ 以下	7.5mg/ℓ 以上	1,000MPN/ 100mℓ 以下
B	水道3級 水産2級 及びC以下の欄に掲げるもの	6.5以上 8.5以下	3 mg/ℓ 以下	25mg/ℓ 以下	5 mg/ℓ 以上	5,000MPN/ 100mℓ 以下
C	水産3級 工業用水1級 及びD以下の欄に掲げるもの	6.5以上 8.5以下	5 mg/ℓ 以下	50mg/ℓ 以下	5 mg/ℓ 以上	-
D	工業用水2級 農業用水 及びEの欄に掲げるもの	6.0以上 8.5以下	8 mg/ℓ 以下	100mg/ℓ 以下	2 mg/ℓ 以上	-
E	工業用水3級 環境保全	6.0以上 8.5以下	10mg/ℓ 以下	ごみ等の浮遊が認められないこと。	2 mg/ℓ 以上	-
測定方法		規格12.1に定める方法又はガラス電極を用いる水質自動測定装置によりこれと同程度の計測結果の得られる方法	規格21に定める方法	付表9に掲げる方法	規格32に定める方法又は隔膜電極を用いる水質自動測定装置によりこれと同程度の計測結果の得られる方法	最確数による定量法

備考（省略）

(イ) 湖沼（天然湖沼及び貯水量1,000万立方メートル以上であり、かつ、水の滞留時間が4日間以上である人工湖）

項目 類型	利用目的の適応性	基準値				
		水素イオン 濃度 (pH)	化学的酸素 要求量 (COD)	浮遊物質 量 (SS)	溶存酸素量 (DO)	大腸菌群数
AA	水道1級 水産1級 自然環境保全及びA以下の欄に掲げるもの	6.5以上 8.5以下	1 mg/ℓ 以下	1 mg/ℓ 以下	7.5mg/ℓ 以上	50MPN/ 100mℓ 以下
A	水道2、3級 水産2級 浴及びB以下の欄に掲げるもの	6.5以上 8.5以下	3 mg/ℓ 以下	5 mg/ℓ 以下	7.5mg/ℓ 以上	1,000MPN/ 100mℓ 以下
B	水産3級 工業用水1級 農業用水及びCの欄に掲げるもの	6.5以上 8.5以下	5 mg/ℓ 以下	15mg/ℓ 以下	5 mg/ℓ 以上	-
C	工業用水2級 環境保全	6.0以上 8.5以下	8 mg/ℓ 以下	ごみ等の浮遊が認められないこと。	2 mg/ℓ 以上	-
測定方法		規格12.1に定める方法又はガラス電極を用いる水質自動測定装置によりこれと同程度の計測結果の得られる方法	規格17に定める方法	付表9に掲げる方法	規格32に定める方法又は隔膜電極を用いる水質自動測定装置によりこれと同程度の計測結果の得られる方法	最確数による定量法

備考（省略）

項目 類型	利用目的の適応性	基準値	
		全窒素 (T-N)	全リン (T-P)
I	自然環境保全 及びⅡ以下の欄に掲げるもの	0.1 mg/ℓ 以下	0.005 mg/ℓ 以下
Ⅱ	水道1、2、3級(特殊なものを除く) 水産1種 水浴及びⅢ以下の欄に掲げるもの	0.2 mg/ℓ 以下	0.01 mg/ℓ 以下
Ⅲ	水道3級(特殊なもの) 及びⅣ以下の欄に掲げるもの	0.4 mg/ℓ 以下	0.03 mg/ℓ 以下
Ⅳ	水産2種 及びⅤの欄に掲げるもの	0.6 mg/ℓ 以下	0.05 mg/ℓ 以下
Ⅴ	水産3種 工業 農業 環境 用水 保全	1 mg/ℓ 以下	0.1 mg/ℓ 以下
測定方法		規格45.2、45.3又は45.4に定める方法	規格46.3に定める方法

備考(省略)

### (3) 河川の環境基準の達成状況

県内の主要24河川について「生活環境の保全に関する環境基準」の類型指定を行っており、毎年環境基準の適合状況等を把握するための水質調査を実施しています。

平成27年度の調査結果を下表に示します。BODについては、21河川24地点で環境基準を達成していました。また、健康項目は、全ての河川で環境基準値以下の値でした。

生活環境項目に係る環境基準の達成状況（平成27年度）

区分	河川名	類型	BOD		測定回数	達成回数			
			達成状況	75%値		pH	SS	DO	大腸菌群数
南湖・瀬田川流入河川	天神川	A	○	1.1	12	○	○	○	3
	大宮川	A	○	1.0	12	○	○	○	4
	柳川	AA	○	0.9	12	11	○	○	0
	吾妻川	AA	×	1.1	12	○	○	○	0
	相模川	AA	×	1.3	12	○	○	○	0
	十禅寺川	A	○	2.0	12	○	11	9	0
	葉山川	A	○	1.3	12	○	○	○	0
	守山川	A	○	1.4	12	11	○	○	1
	大戸川上流	A	○	1.0	12	○	○	○	5
	下流		○	0.9	12	○	○	○	4
	信楽川上流	A	○	0.7	12	○	○	○	8
下流	○		0.8	12	○	○	○	6	
北湖東部流入河川	姉川	AA	○	0.9	12	10	○	○	0
	田川	AA	×	1.1	12	○	○	○	0
	天野川	AA	○	1.0	12	○	○	○	0
	犬上川	AA	○	0.9	12	9	○	○	0
	宇曾川	B	○	1.3	12	○	○	○	6
	愛知川	AA	○	1.0	12	○	○	11	0
	日野川	A	○	1.2	12	○	11	○	2
	家棟川	B	○	1.3	12	○	11	○	5
	野洲川下流	A	○	0.9	12	11	○	○	6
中流	○		1.0	12	○	○	○	3	
北湖西部流入河川	大浦川	A	○	0.9	12	○	○	11	0
	知内川	AA	○	0.9	12	○	○	○	0
	石田川	AA	○	0.9	12	11	○	○	0
	安曇川	AA	○	0.7	12	○	○	○	0
	和邇川	A	○	1.2	12	11	○	○	5
達成地点数	H27		24		—	20	24	24	0
	H26		21		—	18	20	19	0

注1) BOD欄の○印は、75%値が環境基準を達成したものを示す(基準値-AA類型:1mg/l、A類型:2mg/l、B類型:3mg/l)。

注2) 達成回数欄の数字は、測定回数のうち環境基準を達成した回数を示し、○印は全ての回数で達成したものを示す。

#### (4) 湖沼水質保全計画

湖沼の水質保全対策を計画的、総合的に推進することを目的として、昭和59年に湖沼水質保全特別措置法（以下「湖沼法」）が制定され、琵琶湖は昭和60年に同法に基づく指定湖沼としての指定を受けました。

湖沼法に基づき、滋賀県と京都府（京都市北部の一部地域が琵琶湖の集水域）は、昭和61年度から5年ごとに湖沼水質保全計画を策定して、水質保全対策に積極的に取り組んできました。

第6期湖沼水質保全計画は、平成23年度から平成27年度までの5年間を計画期間として実施すべき水質保全対策（下水道整備、工場排水対策、農業排水対策、環境監視、調査研究など）や水質保全目標を策定し、達成状況は以下のとおりでした。

第6期湖沼水質保全計画の水質目標値 (mg/ℓ)

項 目		現状 (平成22年度)	計画期間に達成すべき目標 (平成27年度)		
			対策を講じない場合	対策を講じた場合	
C O D	75%値	北湖	2.9	3.0	2.9
		南湖	5.0	5.8	5.0
	(参考) 平均値	北湖	2.6	2.6	2.6
		南湖	3.6	3.9	3.6
T - N	年平均値	北湖	0.25	0.24	0.24
		南湖	0.28	0.28	0.26
T - P	年平均値	南湖	0.016	0.018	0.016

\*北湖の全りんは、環境基準を満たしているため目標値を設定していない。

第6期琵琶湖水質保全計画の目標値と琵琶湖の水質状況 (mg/ℓ)

項 目		年 度	平成 27年度 (目標値)	平成 27年度 (測定値)	達成状況	計画期間中 最小～最大
C O D	75%値	北湖	2.9	2.8	○	2.6～2.9
		南湖	5.0	4.6	○	4.3～5.3
	(参考) 年平均値	北湖	2.6	2.5	○	2.4～2.5
		南湖	3.6	3.2	○	3.1～3.7
T - N	年平均値	北湖	0.24	0.25	×	0.25～0.28
		南湖	0.26	0.24	○	0.24～0.30
T - P	年平均値	南湖	0.016	0.012	○	0.012～0.014

### 3. 下水道に係る水質関係基準値一覧表

水質項目	単位	浄化センター放流水に適用される基準			下水道への受入基準
		下水道法施行令第6条第1項、第3項、第4項	水質汚濁防止法第3条第3項に基づく排水基準を定める条例	水質汚濁防止法、ダイオキシン類法、その他条例(注1)	下水道法に基づく除害施設設置基準(注2)
カドミウム及びその化合物	mg/l	0.01	0.01	0.03	0.01
シアン化合物	mg/l	0.1	0.1	1	0.1
有機燐化合物	mg/l	検出されないこと	検出されないこと	1	検出されないこと
鉛及びその化合物	mg/l	0.1	-	0.1	0.1
六価クロム化合物	mg/l	0.05	0.05	0.5	0.05
砒素及びその化合物	mg/l	0.05	0.05	0.1	0.05
水銀及びアルキル水銀その他の水銀化合物	mg/l	0.005	-	0.005	0.005
アルキル水銀化合物	mg/l	検出されないこと	-	検出されないこと	検出されないこと
ポリ塩化ビフェニル	mg/l	0.003	-	0.003	0.003
トリクロロエチレン	mg/l	0.1	-	0.1	0.1
テトラクロロエチレン	mg/l	0.1	-	0.1	0.1
ジクロロメタン	mg/l	0.2	-	0.2	0.2
四塩化炭素	mg/l	0.02	-	0.02	0.02
1,2-ジクロロエタン	mg/l	0.04	-	0.04	0.04
1,1-ジクロロエチレン	mg/l	1	-	1	1
シス-1,2-ジクロロエチレン	mg/l	0.4	-	0.4	0.4
1,1,1-トリクロロエタン	mg/l	3	-	3	3
1,1,2-トリクロロエタン	mg/l	0.06	-	0.06	0.06
1,3-ジクロロプロパン	mg/l	0.02	-	0.02	0.02
チウラム	mg/l	0.06	-	0.06	0.06
シマジン	mg/l	0.03	-	0.03	0.03
チオベンカルブ	mg/l	0.2	-	0.2	0.2
ベンゼン	mg/l	0.1	-	0.1	0.1
セレン及びその化合物	mg/l	0.1	-	0.1	0.1
ほう素及びその化合物	mg/l	10	-	10	10
ふっ素及びその化合物	mg/l	8	-	8	8
1,4-ジオキサン	mg/l	0.5	-	0.5	0.5
アンモニア、アンモニウム化合物、亜硝酸化合物及び硝酸化合物	mg/l	100	-	100	-
ダイオキシン類	pg-TEQ/l	10	-	10	10
アンモニア性窒素、亜硝酸性窒素及び硝酸性窒素含有量	mg/l	-	-	-	<380
有害物質以外					
水素イオン濃度	-	5.8~8.6(日間平均6.0~8.5)注3【5.8~8.6】	日間平均6.0~8.5	5.8~8.6	5を超え9未満
生物学的酸素要求量	mg/l	160(日間平均20)注3【注4 日間平均48または10】	日間平均20	160(日間平均120)	注5 <600
化学的酸素要求量	mg/l	160(日間平均20)	日間平均20	160(日間平均120)	-
浮遊物質	mg/l	200(日間平均70)注3【40】	日間平均70	200(日間平均150)	注5 <600
ノルマルヘキサン抽出物質含有量(鉱油類含有量)	mg/l	5	-	5	5
(動植物油脂類含有量)	mg/l	30(日間平均20)	日間平均20	30	30(日間平均20)
フェノール類	mg/l	5(日間平均1)	日間平均1	5	5(日間平均1)
銅及びその化合物	mg/l	3(日間平均1)	日間平均1	3	3(日間平均1)
亜鉛及びその化合物	mg/l	2(日間平均1)	日間平均1	2	2(日間平均1)
鉄及びその化合物(溶解性)	mg/l	10	-	10	10
マンガン及びその化合物(溶解性)	mg/l	10	-	10	10
クロム及びその化合物	mg/l	2(日間平均0.1)	日間平均0.1	2	2(日間平均0.1)
大腸菌群数	個/cm <sup>3</sup>	日間平均3,000注3【3,000】	-	日間平均3,000	-
アンチモン含有量	mg/l	日間平均0.05	-	日間平均0.05	日間平均0.05
ニッケル含有量(注6)	mg/l	日間平均1	-	日間平均1	日間平均1
窒素含有量	mg/l	120(注7 日間平均20又は15)注3【注8 日間平均5.10または15】	注7 日間平均20または15	120(日間平均60)	注5 日間平均<60
リン含有量	mg/l	16(注9 日間平均1又は0.5)注3【注10 日間平均0.25または0.5】	注9 日間平均1または0.5	16(日間平均8)	注5 日間平均<10
温度	℃	-	-	-	<45
沃素消費量	mg/l	-	-	-	<220
その他(色及び臭い)		流域下水道からの放流水が排出先の公共用水域において人の健康または生活環境に支障をきたすような異常な色及び臭気を帯びるおそれのないこと(下水色及び下水臭を除く)		排出先の公共用水域において人の健康または生活環境に支障をきたすような温度の変化をもたらしきことおよび色、臭気、臭気及び臭気を帯びるおそれのないこと(下水色及び下水臭を除く)	

注1 ダイオキシン類法:ダイオキシン類対策特別措置法、その他条例:滋賀県公害防止条例(アンチモン、その他色及び臭い)及び草津市の良好な環境保全条例(ニッケル)  
 2 「下水道法に基づく除害施設設置基準」の欄は、下水道法施行令第9条、第9条の5及び第9条の10による除害施設の設置等に関する条例の基準値及び同第9条の4による特定事業場からの下水の排除制限に係る水質の基準値を示す。  
 3 下水道法施行令第6条第1項、第3項、第4項の欄の【 】内は、下水道法施行令第6条第1項で定められている基準  
 4 生物学的酸素要求量について高島処理区は10mg/l、それ以外の処理区は4.8mg/l。  
 5 除害施設の設置基準の生物学的酸素要求量、浮遊物質、窒素含有量及びリン含有量については排水量により別の基準が市町の条例で定められている場合がある。(詳細は各市町の下水道条例参照)  
 6 ニッケル含有量は、湖南中部処理区のみ適用。  
 7 窒素含有量について湖南中部処理区は20mg/l、それ以外の処理区は15mg/l。  
 8 窒素含有量について高島処理区は15mg/l(循環変法+砂ろ過)または10mg/l(多段階脱窒法+砂ろ過)、それ以外の処理区は10mg/l(循環変法+砂ろ過)または5mg/l(多段階脱窒法+砂ろ過)。  
 9 リン含有量について湖南中部処理区は1mg/l、それ以外の処理区は0.5mg/l。  
 10 リン含有量について高島処理区は0.5mg/l、それ以外の処理区は0.25mg/l。

## 4. 浄化センター主要建物財産一覧

公有財産建物台帳内訳表より主要建物のみ抜粋(H27年度末現在)

湖南中部浄化センター	
建物名称	延面積
管理本館	4,898 m <sup>2</sup>
第2管理棟	1,304 m <sup>2</sup>
熱源棟	704 m <sup>2</sup>
電気棟	5,937 m <sup>2</sup>
薬注棟	289 m <sup>2</sup>
スクリーンポンプ棟	503 m <sup>2</sup>
ポンプ棟	4,214 m <sup>2</sup>
ホッパー棟	212 m <sup>2</sup>
しさホッパー棟	394 m <sup>2</sup>
送風機棟	3,242 m <sup>2</sup>
送風機・脱臭機棟2	3,121 m <sup>2</sup>
水処理電気棟	480 m <sup>2</sup>
水処理上屋4系1/2	7,210 m <sup>2</sup>
放流ポンプ棟	1,170 m <sup>2</sup>
放流ポンプ棟3	1,350 m <sup>2</sup>
脱水機棟	2,825 m <sup>2</sup>
脱水機棟	3,996 m <sup>2</sup>
脱水機棟	3,444 m <sup>2</sup>
濃縮棟	379 m <sup>2</sup>
機械濃縮棟	1,394 m <sup>2</sup>
焼却炉棟	586 m <sup>2</sup>
焼却炉棟2	2,078 m <sup>2</sup>
溶融炉棟(120t)	3,703 m <sup>2</sup>
溶融炉プロアー棟	98 m <sup>2</sup>
超高度処理実証棟	262 m <sup>2</sup>

湖西浄化センター	
建物名称	延面積
管理棟	3,675 m <sup>2</sup>
機械棟	4,099 m <sup>2</sup>
電気棟	3,388 m <sup>2</sup>
第2ポンプ棟	575 m <sup>2</sup>
脱臭棟	93 m <sup>2</sup>
薬注室	242 m <sup>2</sup>
溶融炉棟	4,419 m <sup>2</sup>
スカム処理機室	61 m <sup>2</sup>
汚泥処理棟	4,345 m <sup>2</sup>
スカム棟	583 m <sup>2</sup>

東北部浄化センター	
建物名称	延面積
管理棟	2,071 m <sup>2</sup>
電気室棟	183 m <sup>2</sup>
電気棟	1,177 m <sup>2</sup>
ポンプ棟	2,543 m <sup>2</sup>
第2ポンプ棟	4,315 m <sup>2</sup>
ホッパー棟	189 m <sup>2</sup>
送風機棟	1,235 m <sup>2</sup>
第2送風機棟	1,192 m <sup>2</sup>
脱臭機械室棟	176 m <sup>2</sup>
薬注室棟	256 m <sup>2</sup>
水処理棟	1,285 m <sup>2</sup>
急速ろ過池棟	790 m <sup>2</sup>
急速ろ過棟	1,353 m <sup>2</sup>
汚泥濃縮タンク棟	256 m <sup>2</sup>
汚泥処理棟	3,770 m <sup>2</sup>
第2汚泥処理棟	5,048 m <sup>2</sup>
汚泥溶融炉監視棟	2,245 m <sup>2</sup>
ストックヤード上屋	171 m <sup>2</sup>

高島浄化センター	
建物名称	延面積
管理棟	2,188 m <sup>2</sup>
管理棟	729 m <sup>2</sup>
機械棟	1,411 m <sup>2</sup>
揚水ポンプ場	1,766 m <sup>2</sup>
水処理棟	2,931 m <sup>2</sup>
水処理施設	3,163 m <sup>2</sup>
濃縮タンク棟	462 m <sup>2</sup>
濃縮機械棟	703 m <sup>2</sup>
汚泥処理棟	704 m <sup>2</sup>
第2汚泥処理棟	1,470 m <sup>2</sup>
融雪ポンプ棟	45 m <sup>2</sup>



## 「平成28年度 滋賀県の下水道事業」正誤表

P 2 5 処理区域面積 H27 年度末現在

(誤) 9,434.6ha → (正) 9,444ha

P 3 4 処理区域面積 H27 年度末現在

(誤) 1,925.3ha → (正) 1,930.5ha

刊行物名	平成28年度 滋賀県の下水道事業
刊行年月日	平成29年2月
主幹課名	滋賀県琵琶湖環境部下水道課
所在地名	大津市京町四丁目1-1
電話番号	077-528-4213
印刷業者名	近江印刷株式会社

## 第23回

### よりよい水環境づくりポスターコンクール 知事賞受賞作品



小学校低学年の部  
守山市立守山小学校1年  
星田 唯 さん



小学校高学年の部  
大津市立堅田小学校5年  
中切 さくら さん



中学生の部  
長浜市立高月中学校1年  
山岡 佐菜子 さん