

### 3 健康状態

#### 主な疾病・異常の被患率等（男女計）

##### ① 裸眼視力1.0未満（図7、表8、表9）

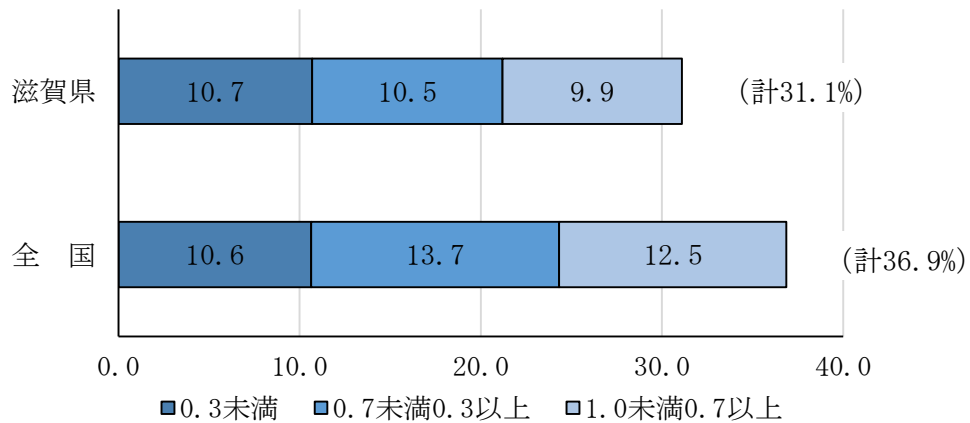
裸眼視力1.0未満の者の割合は、幼稚園が23.6%、小学校が31.1%となっています。

全国平均値と比べると、幼稚園で1.2ポイント、小学校で5.8ポイント下回っています。また、前年度と比べると、幼稚園で6.2ポイント増加し、小学校で2.7ポイント減少しました。

なお、中学校については回答数が少ないため公表していません。高等学校については実施校がありませんでした。

また、裸眼視力1.0未満の者の小学校について、滋賀県の割合を全国平均値と比較すると、全国を下回っています。

図7 小学校の裸眼視力1.0未満の者の割合（全国比較）



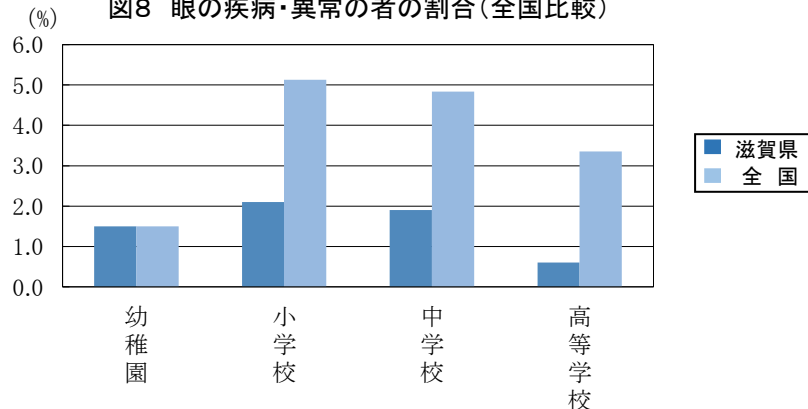
##### ② 眼の疾病・異常（図8、表8、表9）

眼の疾病・異常（トラコーマ、流行性結膜炎、アレルギー性結膜炎（花粉症等）、斜視など）の者の割合は、幼稚園が1.5%、小学校が2.1%、中学校が1.9%、高等学校が0.6%となっています。

全国平均値と比べると、幼稚園は全国平均値と同じ数値でしたが、小学校で3.0ポイント、中学校で2.9ポイント、高等学校で2.8ポイント下回っています。

また、前年度と比べると、小学校で0.3ポイント、高等学校で0.6ポイント減少しましたが、幼稚園で1.0ポイント、中学校で0.4ポイント増加しました。

図8 眼の疾病・異常の者の割合（全国比較）

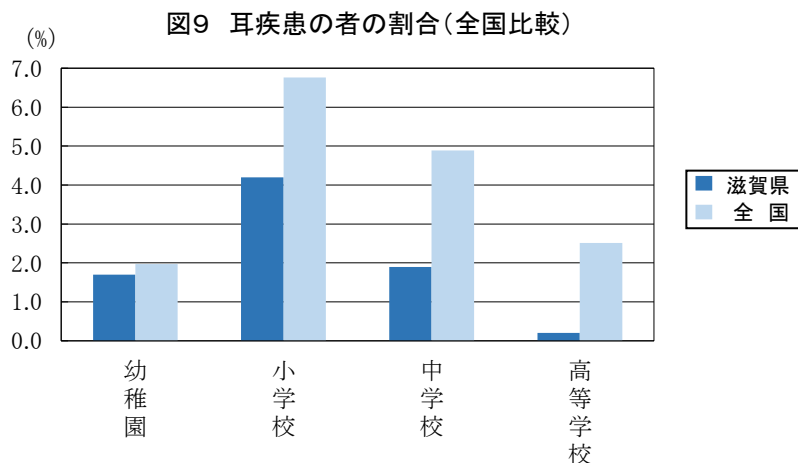


③ 耳疾患（図9、表8、表9）

耳疾患（難聴以外の耳疾患・異常。急性または慢性中耳炎、内耳炎、メニエール病など）の者の割合は、幼稚園が1.7%、小学校が4.2%、中学校が1.9%、高等学校が0.2%となっています。

全国平均値と比べると、幼稚園で0.3ポイント、小学校で2.6ポイント、中学校で3.0ポイント、高等学校で2.3ポイント低く、すべての学校種別で全国平均値を下回っています。

また、前年度と比べると、幼稚園で0.4ポイント、高等学校で0.2ポイント減少しましたが、小学校で1.2ポイント増加しました。中学校は前年度と同じ数値になりました。

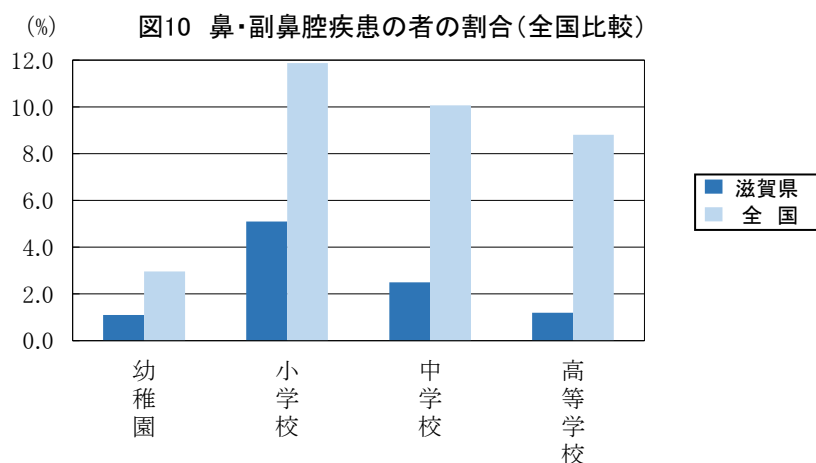


④ 鼻・副鼻腔疾患（図10、表8、表9）

鼻・副鼻腔疾患（慢性副鼻腔炎（蓄のう症）、アレルギー性鼻炎（花粉症等）など）の者の割合は、幼稚園が1.1%、小学校が5.1%、中学校が2.5%、高等学校が1.2%となっています。

全国平均値と比べると、幼稚園で1.9ポイント、小学校で6.8ポイント、中学校で7.6ポイント、高等学校で7.6ポイント低く、すべての学校種別で全国平均値を下回っています。

また、前年度と比べると、高等学校で2.7ポイント減少しましたが、幼稚園で0.7ポイント、小学校で2.7ポイント、中学校で0.5ポイント増加しました。



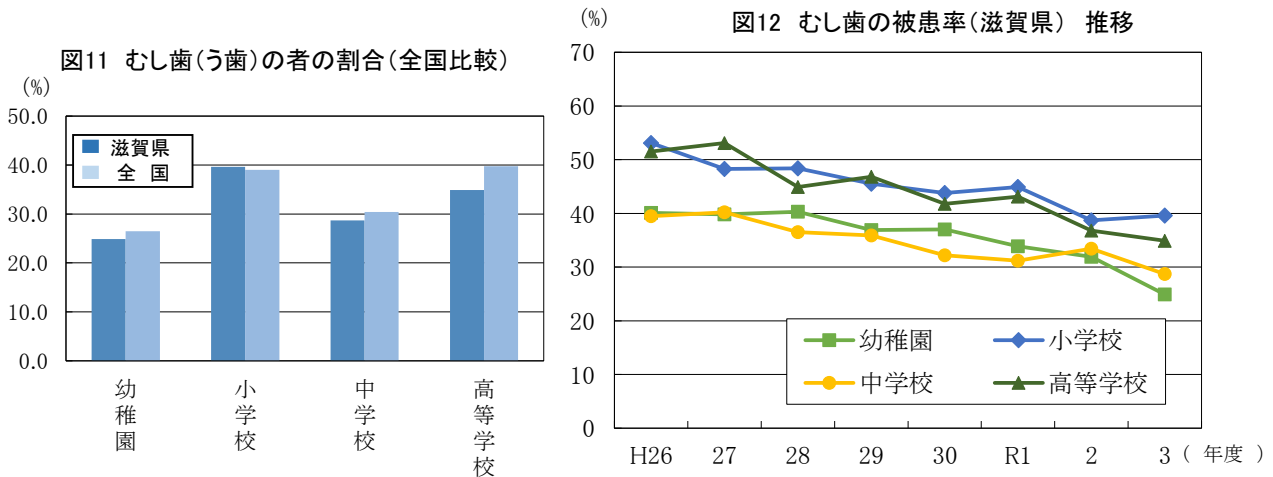
⑤ むし歯（う歯）（図11、図12、表8、表9）

むし歯（う歯）の者（治療済みの者を含む。）の割合は、幼稚園が24.9%、小学校が39.6%、中学校が28.7%、高等学校が34.9%となっています。

全国平均値と比べると、幼稚園で1.6ポイント、中学校で1.7ポイント、高等学校で4.9ポイント全国平均値を下回っていますが、小学校で0.6ポイント上回りました。

また、前年度と比べると、幼稚園で7.0ポイント、中学校で4.7ポイント、高等学校で1.9ポイント減少しましたが、小学校で0.9ポイント増加しました。

むし歯（う歯）の被患率の推移をみると、平成26年度から全ての学校種別で概ね減少傾向にありましたが、今年度は小学校で増加しました。



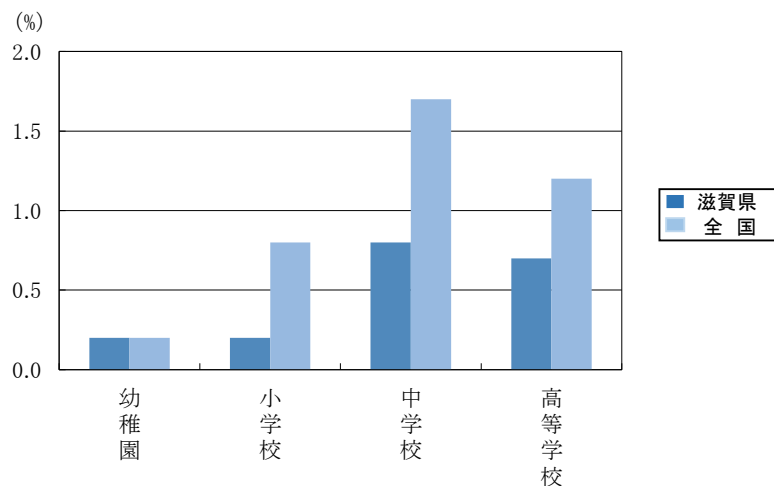
⑥ 「せき柱・胸郭・四肢の状態」の疾病・異常（図13、表8、表9）

「せき柱・胸郭・四肢の状態」の疾病・異常（せき柱側わん症、せき椎分離症など）の者の割合は、幼稚園が0.2%、小学校が0.2%、中学校が0.8%、高等学校が0.7%となっています。

全国平均値と比べると、小学校で0.6ポイント、中学校で0.9ポイント、高等学校で0.5ポイント下回っています。幼稚園は全国平均値と同じ数値になりました。

また、前年度と比べると、小学校で0.1ポイント、高等学校で0.4ポイント減少しましたが、中学校で0.1ポイント増加しました。幼稚園は前年度と同じ数値になりました。

図13 「せき柱・胸郭・四肢の状態」の疾病・異常の者の割合（全国比較）

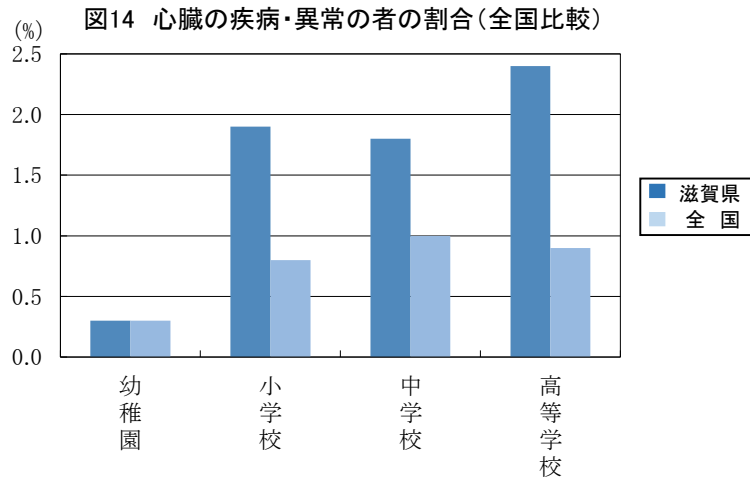


⑦ 心臓の疾病・異常 (図14、表8、表9)

心臓の疾病・異常(心膜炎、狭心症、心臓肥大など)の者の割合は、幼稚園が0.3%、小学校が1.9%、中学校が1.8%、高等学校が2.4%となっています。

全国平均値と比べると、小学校で1.1ポイント、中学校で0.8ポイント、高等学校で1.5ポイント全国平均値を上回りました。幼稚園は全国平均値と同じ数値になりました。

また、前年度と比べると、幼稚園で0.1ポイント、中学校で0.3ポイント減少しましたが、小学校で0.3ポイント、高等学校で0.4ポイント増加しました。

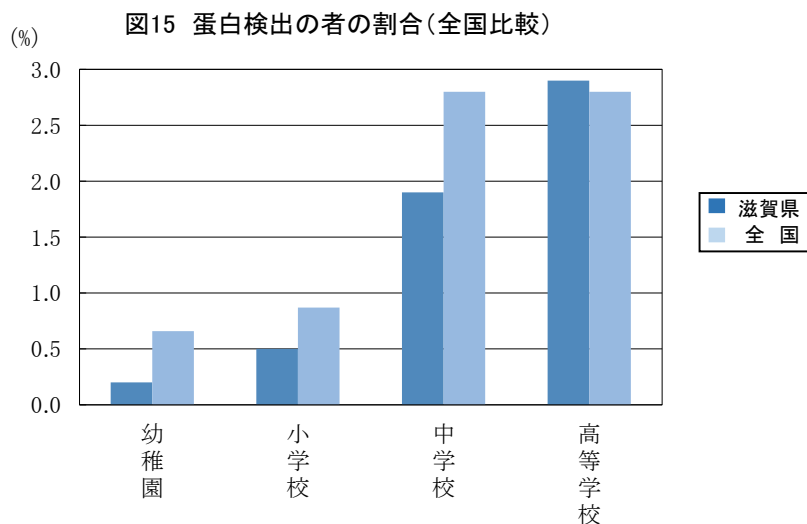


⑧ 蛋白検出 (図15、表8、表9)

蛋白検出の者(尿検査のうち、蛋白第1次検査の結果、尿中に蛋白が検出された者)の割合は、幼稚園が0.2%、小学校が0.5%、中学校が1.9%、高等学校が2.9%となっています。

全国平均値と比べると、幼稚園で0.5ポイント、小学校で0.4ポイント、中学校で0.9ポイント全国平均値を下回りましたが、高等学校で0.1ポイント上回りました。

また、前年度と比べると、幼稚園で0.1ポイント、小学校で0.1ポイント、中学校で1.5ポイント、高等学校で0.5ポイント低く、すべての学校種別で全国平均値を下回りました。



⑨ ぜん息（図16、表8、表9）

ぜん息の者（気管支ぜん息と判定された者）の割合は、幼稚園が1.1%、小学校が1.9%、中学校が0.5%、高等学校が0.6%となっています。

全国平均値と比べると、幼稚園で0.4ポイント、小学校で1.4ポイント、中学校で1.8ポイント、高等学校で1.1ポイント低く、すべての学校種で全国平均値を下回りました。

また、前年度と比べると、中学校で0.6ポイント、高等学校で0.2ポイント減少しましたが、幼稚園で0.5ポイント増加しました。小学校は前年度と同じ数値になりました。

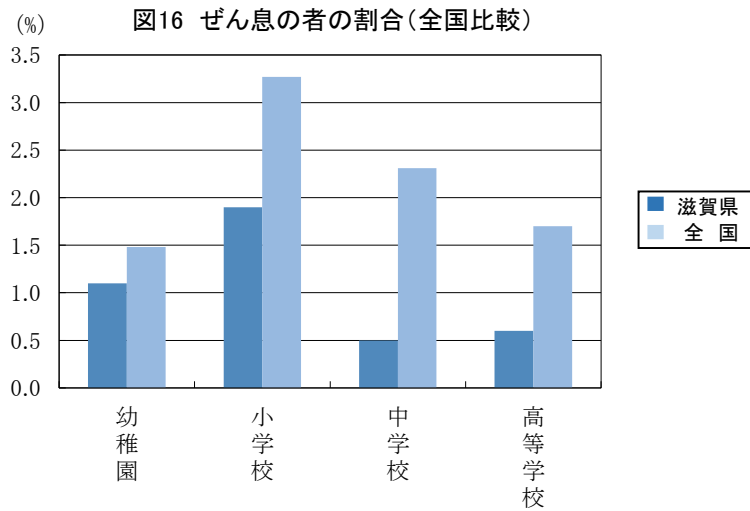


表8 滋賀県と全国の主な疾病・異常の被患率等（男女計）

（単位：%、ポイント）

区分	裸眼視力1.0未満			眼の疾病・異常			耳疾患		
	滋賀県(A)	全国(B)	差 (A-B)	滋賀県(C)	全国(D)	差 (C-D)	滋賀県(E)	全国(F)	差 (E-F)
幼稚園	23.6	24.8	△ 1.2	1.5	1.5	0.0	1.7	2.0	△ 0.3
小学校	31.1	36.9	△ 5.8	2.1	5.1	△ 3.0	4.2	6.8	△ 2.6
中学校	X	60.3	X	1.9	4.8	△ 2.9	1.9	4.9	△ 3.0
高等学校	-	64.4	△ 64.4	0.6	3.4	△ 2.8	0.2	2.5	△ 2.3
区分	鼻・副鼻腔疾患			むし歯（う歯）			「せき柱・胸郭・四肢の状態」の疾病・異常		
	滋賀県(G)	全国(H)	差 (G-H)	滋賀県(I)	全国(J)	差 (I-J)	滋賀県(K)	全国(L)	差 (K-L)
幼稚園	1.1	3.0	△ 1.9	24.9	26.5	△ 1.6	0.2	0.2	0.0
小学校	5.1	11.9	△ 6.8	39.6	39.0	0.6	0.2	0.8	△ 0.6
中学校	2.5	10.1	△ 7.6	28.7	30.4	△ 1.7	0.8	1.7	△ 0.9
高等学校	1.2	8.8	△ 7.6	34.9	39.8	△ 4.9	0.7	1.2	△ 0.5
区分	心臓の疾病・異常			蛋白検出			ぜん息		
	滋賀県(M)	全国(N)	差 (M-N)	滋賀県(O)	全国(P)	差 (O-P)	滋賀県(Q)	全国(R)	差 (Q-R)
幼稚園	0.3	0.3	0.0	0.2	0.7	△ 0.5	1.1	1.5	△ 0.4
小学校	1.9	0.8	1.1	0.5	0.9	△ 0.4	1.9	3.3	△ 1.4
中学校	1.8	1.0	0.8	1.9	2.8	△ 0.9	0.5	2.3	△ 1.8
高等学校	2.4	0.9	1.5	2.9	2.8	0.1	0.6	1.7	△ 1.1

表9 主な疾病・異常の被患率等の前年度比較（男女計）

（単位：%、ポイント）

区分	裸眼視力1.0未満			眼の疾病・異常			耳疾患		
	令和3年度(A)	令和2年度(B)	差 (A-B)	令和3年度(C)	令和2年度(D)	差 (C-D)	令和3年度(E)	令和2年度(F)	差 (E-F)
幼稚園	23.6	17.4	6.2	1.5	0.5	1.0	1.7	2.1	△ 0.4
小学校	31.1	33.8	△ 2.7	2.1	2.4	△ 0.3	4.2	3.0	1.2
中学校	X	-	X	1.9	1.5	0.4	1.9	1.9	0.0
高等学校	-	-	-	0.6	1.2	△ 0.6	0.2	0.4	△ 0.2
区分	鼻・副鼻腔疾患			むし歯（う歯）			「せき柱・胸郭・四肢の状態」の疾病・異常		
	令和3年度(G)	令和2年度(H)	差 (G-H)	令和3年度(I)	令和2年度(J)	差 (I-J)	令和3年度(K)	令和2年度(L)	差 (K-L)
幼稚園	1.1	0.4	0.7	24.9	31.9	△ 7.0	0.2	0.2	0.0
小学校	5.1	2.4	2.7	39.6	38.7	0.9	0.2	0.3	△ 0.1
中学校	2.5	2.0	0.5	28.7	33.4	△ 4.7	0.8	0.7	0.1
高等学校	1.2	3.9	△ 2.7	34.9	36.8	△ 1.9	0.7	1.1	△ 0.4
区分	心臓の疾病・異常			蛋白検出			ぜん息		
	令和3年度(M)	令和2年度(N)	差 (M-N)	令和3年度(O)	令和2年度(P)	差 (O-P)	令和3年度(Q)	令和2年度(R)	差 (Q-R)
幼稚園	0.3	0.4	△ 0.1	0.2	0.3	△ 0.1	1.1	0.6	0.5
小学校	1.9	1.6	0.3	0.5	0.6	△ 0.1	1.9	1.9	0.0
中学校	1.8	2.1	△ 0.3	1.9	3.4	△ 1.5	0.5	1.1	△ 0.6
高等学校	2.4	2.0	0.4	2.9	3.4	△ 0.5	0.6	0.8	△ 0.2