



滋賀県感染症発生動向調査 感染症週報

令和4年第25週（6/20～6/26）【概要版】

令和4（2022）年7月4日発行 滋賀県感染症情報センター

1. コメント

- 感染性胃腸炎は、継続して多く報告されています。腸管出血性大腸菌感染症も継続して報告されており、調理や食事前の手洗いとともに、食品の取り扱いにご注意ください。
- 手足口病、RSウイルス感染症が定点および学校欠席者情報収集システムで増加傾向にあります。全国および近隣府県でも増加傾向にあります。
- 梅毒が、全県で過去5年の同時期と比べて「非常に多く」報告されています。昨年、過去最多の報告数となりましたが、昨年の同週よりも多い報告数となっています。  
 感染部位と非感染者の粘膜が直接接触することで感染します。感染経路の多くが性的接触です。皮膚や粘膜の異常など気になる症状があった場合は性的な接触を控え、早めに医療機関を受診してください。

2. 報告数が多かった小児科定点把握疾患（五類感染症）<sup>i</sup>

(1) 滋賀県

疾病名	滋賀県						保健所別 (iv)						
	2週前	1週前	今週	警報 注意報 (ii)	例年より 多い (iii)	例年より 非常に多い (iii)	大津市	草津	甲賀	東近江	彦根	長浜	高島
感染性胃腸炎	5.31	4.69	4.64		○				多	多	多	多	
手足口病	0.03	0.19	0.56							多			多
RSウイルス感染症	0.19	0.31	0.50					多	多			↑	
咽頭結膜熱	0.47	0.42	0.47				↑		多				
水痘	0.14	0.11	0.42		○		↑			注			

(2) 前週の全国、滋賀県および近隣府県の状況（下線：滋賀県よりも多い）

疾患	全国	滋賀県	大阪府	京都府	福井県	岐阜県	三重県
感染性胃腸炎	<u>5.72</u>	4.69	<u>6.4</u>	3.92	<u>5.65</u>	3.38	<u>5.56</u>
手足口病	<u>0.36</u>	0.19	0.08	0.16	<u>1.96</u>	0.04	0.04
RSウイルス感染症	<u>0.43</u>	0.31	<u>0.88</u>	<u>0.51</u>	<u>1.17</u>	<u>2.08</u>	<u>1</u>
咽頭結膜熱	0.41	0.42	<u>0.82</u>	<u>0.73</u>	0.35	0.21	<u>0.47</u>
水痘	0.08	0.11	0.07	0.04	-	0.02	0.07



3. 全数把握疾患（滋賀県、今週診断例）

類型	疾病名	滋賀県						保健所別					
		2週前	1週前	今週	例年より 多い (iii)	例年より 非常に多い (iii)	大津市	草津	甲賀	東近江	彦根	長浜	高島
二類	結核	5	4	4			2	2					
三類	腸管出血性大腸菌感染症	2	2	5	○	○	4			1			
四類	レジオネラ症	0	0	1	○					1			
五類	侵襲性肺炎球菌感染症	0	2	1				1					
五類	梅毒	1	2	1	○	○	1						
五類	百日咳	0	1	1			1						

- 定点把握疾患：人口および医療機関の分布等を勘案して滋賀県が定めた患者定点（医療機関）で患者を診断した場合に、週単位で保健所へ報告される感染症を言い、報告された症例数を患者定点の数で除した「定点当たり報告数」により、発生状況を把握しています。
- 警：警報発令、注：注意報発令
- 今週の値が過去5年の同時期（全数把握疾患は同時期の累積報告数）の「平均値」より多い場合に「例年より多い」、「平均値+2×標準偏差（SD）」より多い場合に「例年より非常に多い」と評価してそれぞれ「○」を標記（定点把握疾患の平均値は過去5年間の前週、当該週、後週の合計15週の平均を利用）
- 「警：警報開始基準を超過」、「注：注意報基準を超過」、「多：今週の滋賀県の値よりも多い」、「↑：前週比増加」（「警報」、「注意報」、「多」、「↑」の順に優先して標記）

滋賀県感染症発生動向調査 感染症週報

令和4年第25週(6/20~6/26)【詳細版】

令和4(2022)年7月4日発行 滋賀県感染症情報センター

1. コメント

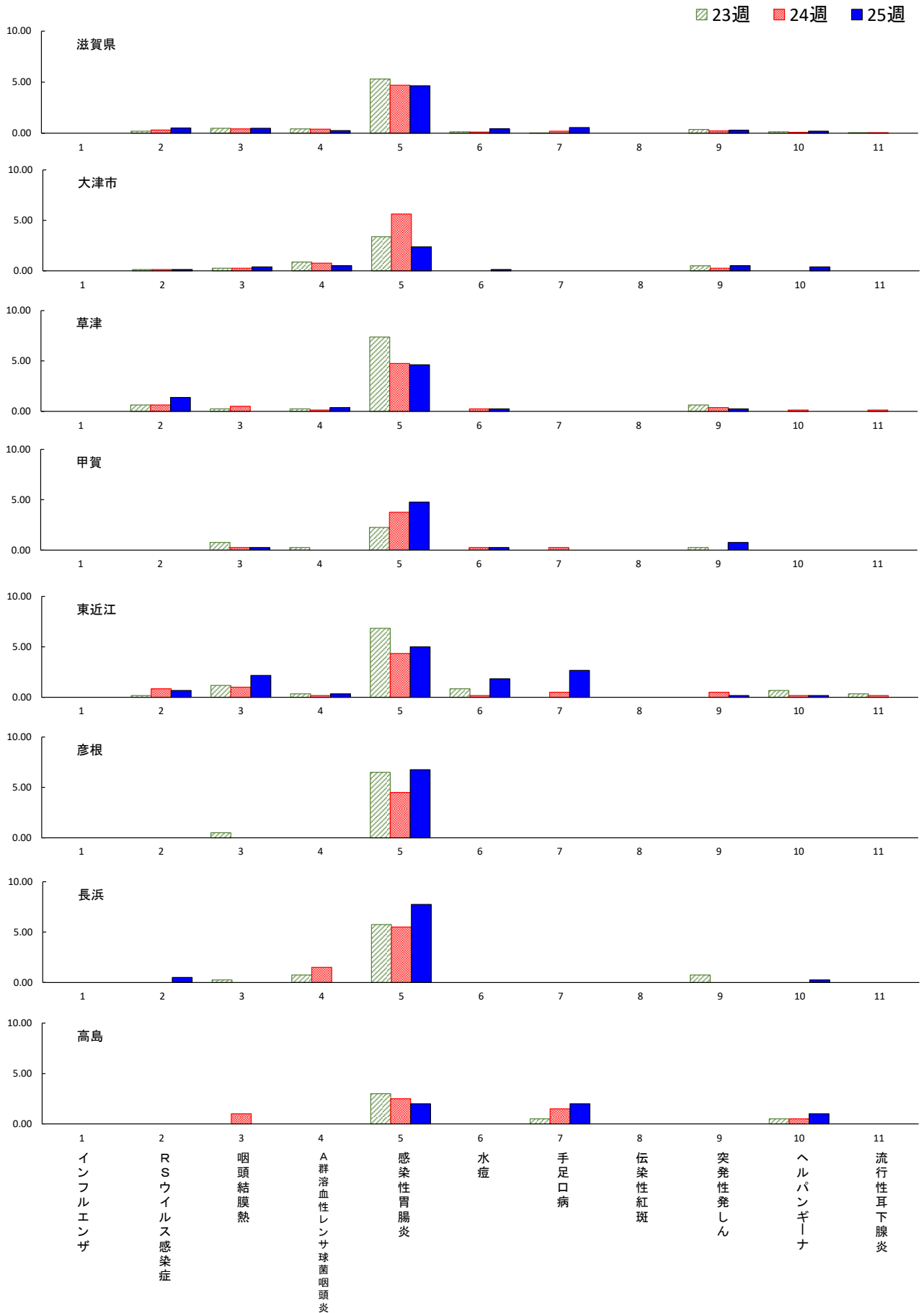
- (1) 感染性胃腸炎は、継続して多く報告されています。腸管出血性大腸菌感染症も継続して報告されており、調理や食事前の手洗いとともに、食品の取り扱いにご注意ください。
- (2) 手足口病、RSウイルス感染症が定点および学校欠席者情報収集システムで増加傾向にあります。全国および近隣府県でも増加傾向にあります。
- (3) 梅毒が、全県で過去5年の同時期と比べて「非常に多く」報告されています。昨年、過去最多の報告数となりましたが、昨年の同週よりも多い報告数となっています。  
感染部位と非感染者の粘膜が直接接触することで感染します。感染経路の多くが性的接触です。皮膚や粘膜の異常など気になる症状があった場合は性的な接触を控え、早めに医療機関を受診してください。

2. 定点把握疾患(五類感染症)の定点当たり報告数(全国は前週)の値<sup>i, ii, iii, iv</sup>

定点区分 (定点数)	疾病名	滋賀県			保健所別 <sup>(iv)</sup>							基準値						
		2週前	1週前	今週	警報 注意報 (ii)	例年より 多い (iii)	例年より 非常に多い (iii)	大津市	草津	甲賀	東近江	彦根	長浜	高島	全国 (前週) (iv)	警報 開始	警報 終息	注意報
インフルエンザ (定点数:60)	インフルエンザ	0	0	0				0	0	0	0	0	0	0	0	30	10	10
	RSウイルス感染症	0.19	0.31	0.50				0.13	1.38	0	0.67	0	0.50	0	0.43	-	-	-
	咽頭結膜熱	0.47	0.42	0.47				0.38	0	0.25	2.17	0	0	0	0.41	3	1	-
	A群溶血性 レンサ球菌咽頭炎	0.42	0.39	0.25				0.50	0.38	0	0.33	0	0	0	0.37	8	4	-
	感染性胃腸炎	5.31	4.69	4.64		○		2.38	4.63	4.75	5.00	6.75	7.75	2.00	5.72	20	12	-
	水痘	0.14	0.11	0.42		○		0.13	0.25	0.25	1.83	0	0	0	0.08	2	1	1
	手足口病	0.03	0.19	0.56				0	0	0	2.67	0	0	2.00	0.36	5	2	-
	伝染性紅斑	0	0	0				0	0	0	0	0	0	0	0.01	2	1	-
	突発性発しん	0.36	0.22	0.28				0.50	0.25	0.75	0.17	0	0	0	0.38	-	-	-
	ヘルパンギーナ	0.14	0.08	0.19				0.38	0	0	0.17	0	0.25	1.00	0.08	6	2	-
流行性耳下腺炎	0.06	0.06	0				0	0	0	0	0	0	0	0.03	6	2	3	
眼科 (定点数:8)	急性出血性結膜炎	0	0	0				0	0	0	0	0	0	0.02	1	0.1	-	
	流行性角結膜炎	0.13	0	0				0	0	0	0	0	0	0.19	8	4	-	
基幹 (定点数:7)	細菌性髄膜炎	0	0	0				0	0	0	0	0	0	0.01	-	-	-	
	無菌性髄膜炎	0	0	0				0	0	0	0	0	0	0.02	-	-	-	
	マイコプラズマ肺炎	0	0	0				0	0	0	0	0	0	0.01	-	-	-	
	クラミジア肺炎 (オウム病を除く)	0	0	0				0	0	0	0	0	0	-	-	-	-	
	感染性胃腸炎 (ロタウイルス)	0	0	0				0	0	0	0	0	0	0	-	-	-	
	インフルエンザ (入院例に限る)	0	0	0				0	0	0	0	0	0	0	0	-	-	-

- i. 定点把握疾患:人口および医療機関の分布等を勘案して滋賀県が定めた患者定点(医療機関)で患者を診断した場合に、週単位で保健所へ報告される感染症を言い、報告された症例数を患者定点の数で除した「定点当たり報告数」により、発生状況を把握しています。
- ii. 定点当たり報告数が「警報開始基準値」を超える全ての保健所の管内人口の合計が、県人口全体の30%を超えた場合に滋賀県全域に警報を発令(「警」)します。また、定点当たり報告数が「注意報基準値」を超えた場合に注意報(「注」)を発令します。
- iii. 今週の値が過去5年の同時期(全数把握疾患は同時期の累積報告数)の「平均値」より多い場合に「例年より多い」、「平均値+2×標準偏差(SD)」より多い場合に「例年より非常に多い」と評価してそれぞれ「○」を標記(定点把握疾患の平均値は過去5年間の前週、当該週、後週の合計15週の平均を利用)
- iv. **赤字斜字**:警報開始基準を超過、**紫字斜字**:注意報基準を超過

### 3. 定点把握疾患（五類感染症）の保健所別推移（滋賀県、今週と過去2週）



### 4. 定点把握疾患（五類感染症）の年齢階級別報告数（滋賀県、今週）

インフルエンザ定点 (60医療機関)	総数	～5ヶ月	～11ヶ月	1歳	2歳	3歳	4歳	5歳	6歳	7歳	8歳	9歳	10～14歳	15～19歳	20歳代	30歳代	40歳代	50歳代	60歳代	70歳代	80歳～	
インフルエンザ	-	-	-	-	-	-	-	-	-	-	-	-	-	-	-	-	-	-	-	-	-	-
大津市保健所	-	-	-	-	-	-	-	-	-	-	-	-	-	-	-	-	-	-	-	-	-	-
草津保健所	-	-	-	-	-	-	-	-	-	-	-	-	-	-	-	-	-	-	-	-	-	-
甲賀保健所	-	-	-	-	-	-	-	-	-	-	-	-	-	-	-	-	-	-	-	-	-	-
東近江保健所	-	-	-	-	-	-	-	-	-	-	-	-	-	-	-	-	-	-	-	-	-	-
彦根保健所	-	-	-	-	-	-	-	-	-	-	-	-	-	-	-	-	-	-	-	-	-	-
長浜保健所	-	-	-	-	-	-	-	-	-	-	-	-	-	-	-	-	-	-	-	-	-	-
高島保健所	-	-	-	-	-	-	-	-	-	-	-	-	-	-	-	-	-	-	-	-	-	-

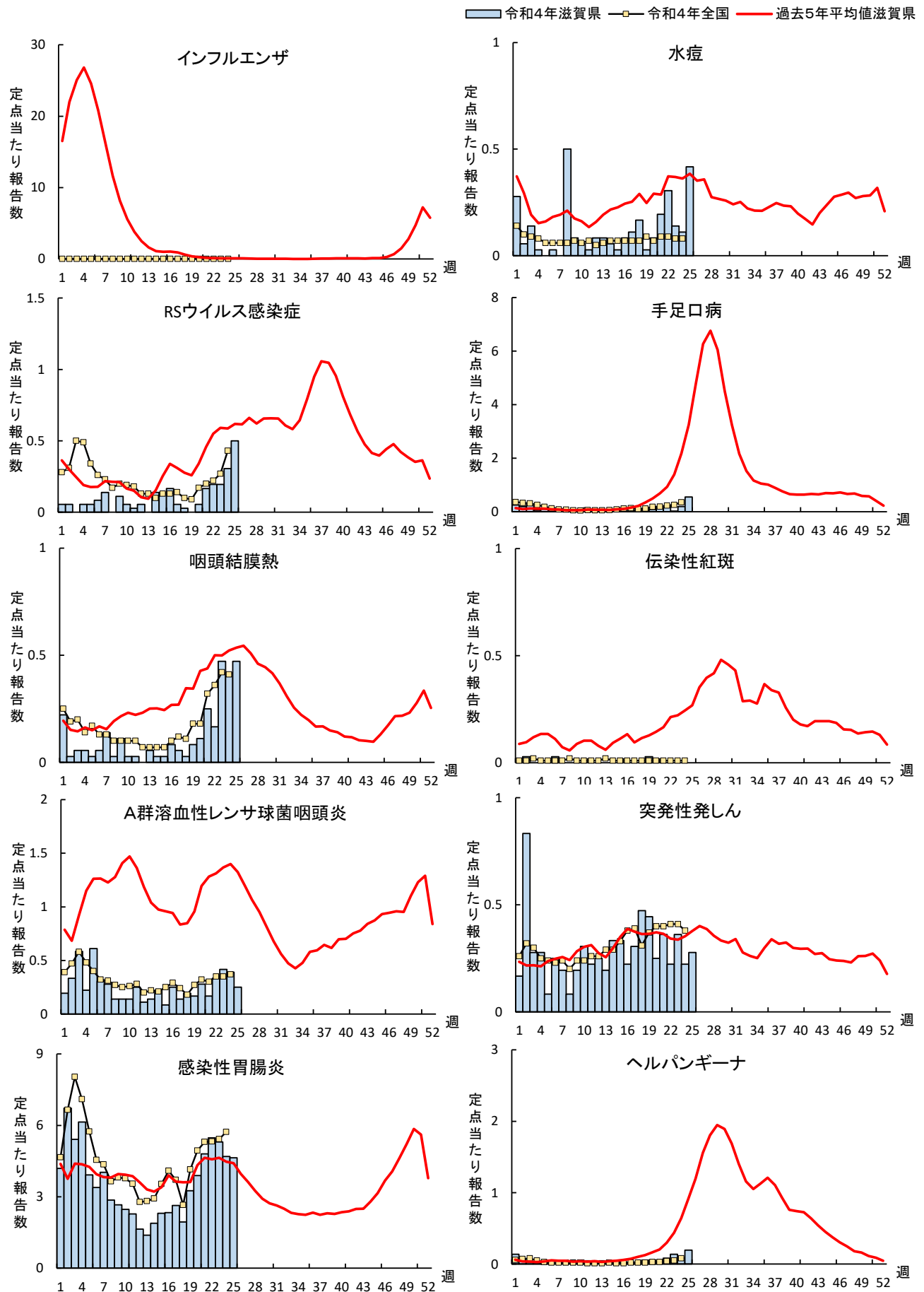
小児科定点 (36医療機関)	総数	～5ヶ月	～11ヶ月	1歳	2歳	3歳	4歳	5歳	6歳	7歳	8歳	9歳	10～14歳	15～19歳	20歳～
RSウイルス感染症	18	-	4	6	5	3	-	-	-	-	-	-	-	-	-
咽頭結膜熱 (プール熱)	17	-	1	12	2	-	1	1	-	-	-	-	-	-	-
A群溶血性 レンサ球菌咽頭炎	9	-	-	-	4	2	1	1	-	-	-	1	-	-	-
感染性胃腸炎	167	2	10	26	20	26	16	11	9	11	6	7	7	5	11
水痘	15	-	1	-	-	-	3	-	6	2	-	1	2	-	-
手足口病	20	1	3	3	6	2	4	-	1	-	-	-	-	-	-
伝染性紅斑 (リンゴ病)	-	-	-	-	-	-	-	-	-	-	-	-	-	-	-
突発性発しん	10	-	3	5	1	1	-	-	-	-	-	-	-	-	-
ヘルパンギーナ	7	-	1	3	3	-	-	-	-	-	-	-	-	-	-
流行性耳下腺炎 (おたふくかぜ)	-	-	-	-	-	-	-	-	-	-	-	-	-	-	-

眼科定点 (8医療機関)	総数	～5ヶ月	～11ヶ月	1歳	2歳	3歳	4歳	5歳	6歳	7歳	8歳	9歳	10～14歳	15～19歳	20歳代	30歳代	40歳代	50歳代	60歳代	70歳～	
急性出血性結膜炎	-	-	-	-	-	-	-	-	-	-	-	-	-	-	-	-	-	-	-	-	-
流行性角結膜炎	-	-	-	-	-	-	-	-	-	-	-	-	-	-	-	-	-	-	-	-	-

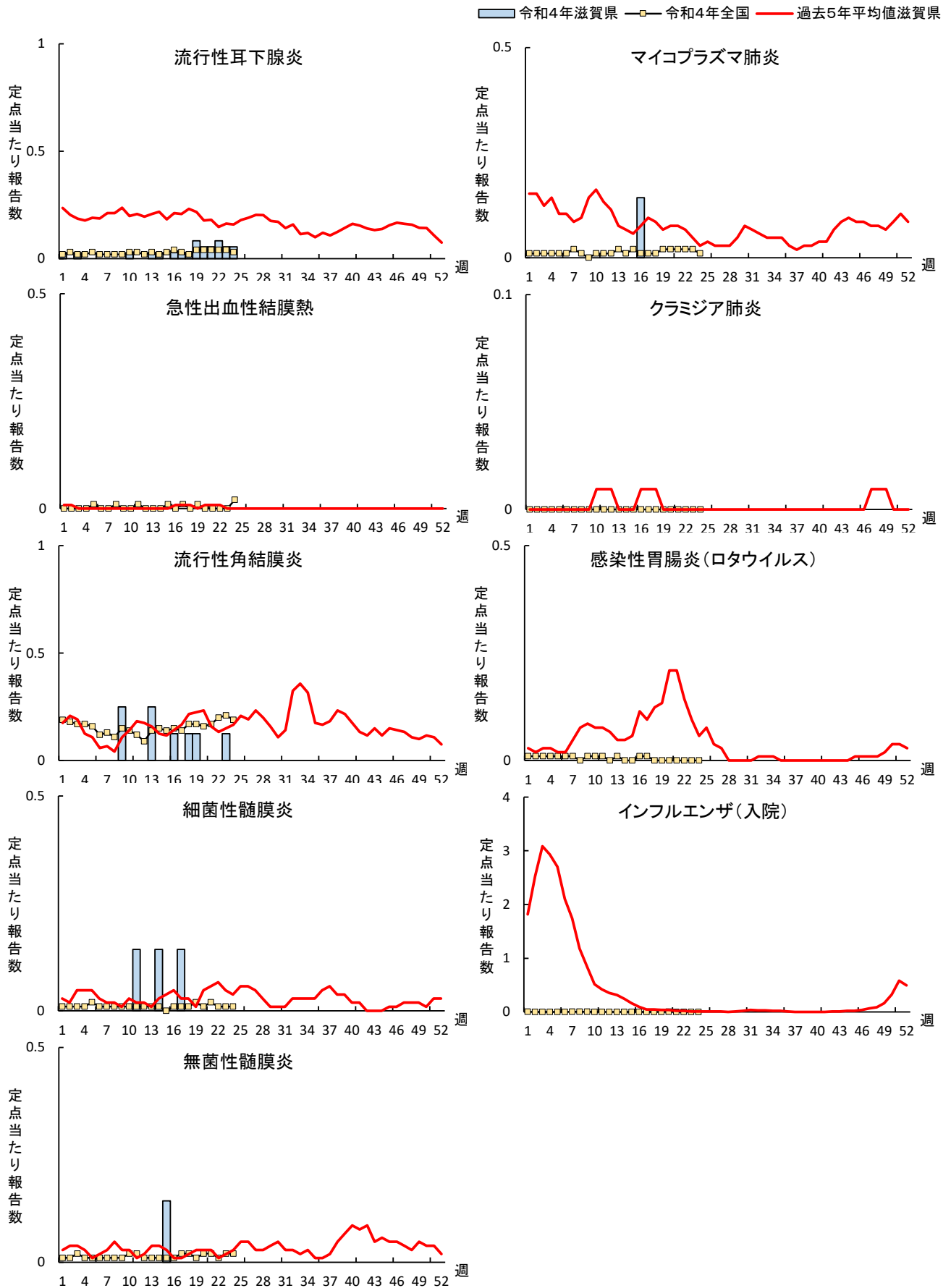
基幹定点 (7医療機関)	総数	0歳	1～4歳	5～9歳	10～14歳	15～19歳	20～24歳	25～29歳	30～34歳	35～39歳	40～44歳	45～49歳	50～54歳	55～59歳	60～64歳	65～69歳	70歳～
細菌性髄膜炎	-	-	-	-	-	-	-	-	-	-	-	-	-	-	-	-	-
無菌性髄膜炎	-	-	-	-	-	-	-	-	-	-	-	-	-	-	-	-	-
マイコプラズマ肺炎	-	-	-	-	-	-	-	-	-	-	-	-	-	-	-	-	-
クラミジア肺炎 (オウム病は除く)	-	-	-	-	-	-	-	-	-	-	-	-	-	-	-	-	-
感染性胃腸炎 (ロタウイルス)	-	-	-	-	-	-	-	-	-	-	-	-	-	-	-	-	-

「-」: 報告なし

### 5-1. 定点把握疾患（五類感染症）の発生動向（全国は前週まで掲載）



## 5-2. 定点把握疾患（五類感染症）の発生動向（全国は前週まで掲載）



6. 全数把握疾患 詳細情報（今週報告例）<sup>v</sup>

類型	疾患	診断週	保健所	年齢	性別	病型等	推定感染地	病原体等
二類	結核	25	大津市	80歳代	女	肺結核及び粟粒結核	県内	-
	結核	25	大津市	80歳代	男	無症状病原体保有者	-	-
	結核	21	草津	80歳代	女	疑似症患者	-	-
	結核	25	草津	30歳代	女	肺結核	国外	-
	結核	25	草津	80歳代	男	肺結核	-	-
三類	腸管出血性大腸菌感染症	25	大津市	10歳未満	女	-	県内	O26 VT1
	腸管出血性大腸菌感染症	25	大津市	30歳代	男	-	県内	O26 VT1
	腸管出血性大腸菌感染症	25	大津市	10歳未満	女	-	県内	O26 VT1
	腸管出血性大腸菌感染症	25	大津市	30歳代	女	-	県内	O26 VT1
	腸管出血性大腸菌感染症	25	東近江	10歳未満	女	-	県内	O157 VT2
四類	レジオネラ症	25	東近江	70歳代	男	肺炎型	県内	-
五類	侵襲性肺炎球菌感染症	25	草津	30歳代	男	-	県内	ワクチン接種歴 不明
	侵襲性肺炎球菌感染症	24	東近江	60歳代	女	-	県内	ワクチン接種歴 不明
	梅毒	25	大津市	80歳代	女	無症状病原体保有者	-	-
	百日咳	25	大津市	20歳代	女	-	県内	ワクチン接種歴 不明

v. 感染症発生動向調査事業において、一～四類および五類感染症の全数報告対象の感染症が、診断した医師から最寄りの保健所へ届出されています。

## 今週の注目すべき感染症

## ■ 梅毒

## (1) 梅毒に関する Q&amp;A(厚生労働省)

[https://www.mhlw.go.jp/seisakunitsuite/bunya/kenkou\\_iryuu/kenkou/kekaku-kansenshou/seikansenshou/qanda2.html](https://www.mhlw.go.jp/seisakunitsuite/bunya/kenkou_iryuu/kenkou/kekaku-kansenshou/seikansenshou/qanda2.html)

## (2) 梅毒とは(国立感染症研究所)

<https://www.niid.go.jp/niid/ja/diseases/ha/syphilis/392-encyclopedia/465-syphilis-info.html>

## (3) 梅毒 IASR Vol.41 2020 年1月号(国立感染症研究所)

<https://www.niid.go.jp/niid/ja/syphilis-m-3/syphilis-iasrtpc/9342-479t.html>

## ■ 新型コロナウイルス感染症

## (1) 新型コロナウイルス感染症に関する滋賀県の状況について(滋賀県)

<https://www.pref.shiga.lg.jp/ippan/kenkouiryohukushi/yakuzi/309252.html>

## (2) 現在の感染拡大防止対策について(滋賀県)

<https://www.pref.shiga.lg.jp/ippan/bousai/sougo/313693.html>

## (3) 新型コロナウイルス感染症にかかる滋賀県内の感染動向等(日報・週報)(滋賀県感染症対策課)

<https://www.pref.shiga.lg.jp/ippan/kenkouiryohukushi/yakuzi/314006.html>

## ■ サル痘

## (1) サル痘について(厚生労働省)

[https://www.mhlw.go.jp/stf/seisakunitsuite/bunya/kenkou/kekaku-kansenshou19/monkeypox\\_00001.html](https://www.mhlw.go.jp/stf/seisakunitsuite/bunya/kenkou/kekaku-kansenshou19/monkeypox_00001.html)

## (2) サル痘とは(国立感染症研究所)

<https://www.niid.go.jp/niid/ja/kansennohanashi/408-monkeypox-intro.html>

## (3) サル痘に関する情報提供及び協力依頼について

<https://www.mhlw.go.jp/content/000945942.pdf>

## 7. 全数把握疾患の累積患者報告数 保健所別（令和4年）<sup>vi, vii</sup>

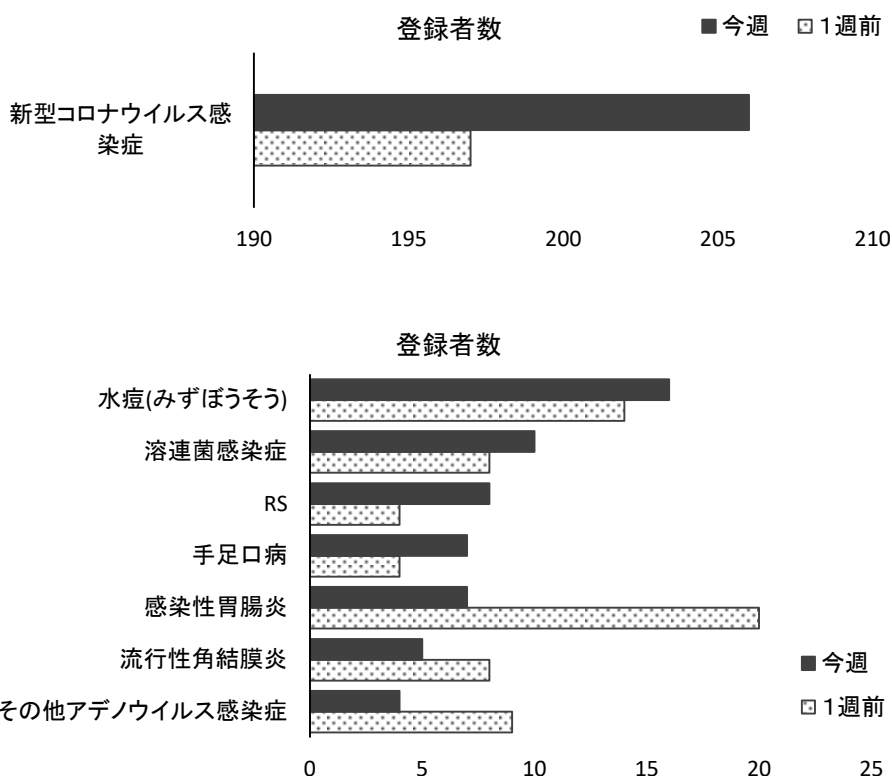
疾患	滋賀県			保健所別累積報告数							全国	昨年累積報告数	
	例年より多い	例年より非常に多い	累積報告数	大津市	草津	甲賀	東近江	彦根	長浜	高島	(前週)	滋賀県	全国
二類 結核			79 5.60	33 9.63	19 5.47	5 3.52	8 3.54	9 5.82	5 3.33	0 0.00	6666 5.31	169 11.95	15799 12.52
三類 腸管出血性大腸菌感染症	○	○	15 1.06	5 1.46	2 0.58	3 2.11	3 1.33	0 0.00	1 0.67	1 2.18	755 0.60	77 5.45	3220 2.55
四類 レジオネラ症	○		13 0.92	4 1.17	0 0.00	1 0.70	1 0.44	5 3.24	2 1.33	0 0.00	722 0.58	37 2.62	2112 1.67
五類 アメーバ赤痢	○		3 0.21	1 0.29	1 0.29	0 0.00	0 0.00	0 0.00	1 0.67	0 0.00	232 0.18	5 0.35	529 0.42
カルバペネム耐性腸内細菌感染症	○		8 0.57	1 0.29	6 1.73	0 0.00	1 0.44	0 0.00	0 0.00	0 0.00	708 0.56	25 1.77	2038 1.62
劇症型溶血性レンサ球菌感染症	○		8 0.57	2 0.58	5 1.44	0 0.00	1 0.44	0 0.00	0 0.00	0 0.00	346 0.28	12 0.85	646 0.51
後天性免疫不全症候群			3 0.21	0 0.00	3 0.86	0 0.00	0 0.00	0 0.00	0 0.00	0 0.00	403 0.32	8 0.57	1047 0.83
侵襲性肺炎球菌感染症			11 0.78	3 0.88	3 0.86	1 0.70	1 0.44	0 0.00	3 2.00	0 0.00	590 0.47	16 1.13	1388 1.10
水痘(入院例)			2 0.14	0 0.00	0 0.00	0 0.00	0 0.00	1 0.65	1 0.67	0 0.00	153 0.12	11 0.78	298 0.24
梅毒	○	○	25 1.77	6 1.75	8 2.30	1 0.70	7 3.09	0 0.00	3 2.00	0 0.00	5012 3.99	46 3.25	7873 6.24
播種性クリプトコックス症	○		1 0.07	0 0.00	0 0.00	0 0.00	1 0.44	0 0.00	0 0.00	0 0.00	69 0.05	0 0.00	159 0.13
百日咳			6 0.43	3 0.88	0 0.00	0 0.00	3 1.33	0 0.00	0 0.00	0 0.00	253 0.20	8 0.57	746 0.59

- vi. 今年第1週以降に診断された感染症の累積報告数を全国、滋賀県および保健所別に示しています。上段に「今年累積報告数」、下段に「人口10万人当たりの累積報告数」を示しています。
- vii. 今年と過去5年の同時期の累積報告数の「平均値」より多い場合に「例年より多い」、または「平均値+2×標準偏差(SD)」より多い場合に「例年より非常に多い」と評価してそれぞれ「○」で標記



## 【参考】今週の学校欠席者情報収集システム（保育園サーベイランス含む）概況（滋賀県）

滋賀県では、園および学校等により、感染症による欠席者等の情報を学校等欠席者・感染症情報収集システム([https://scl11.953862.net/schoolkoukai/view\\_all.php](https://scl11.953862.net/schoolkoukai/view_all.php))へ毎日入力いただいています。入力いただいたデータを、本感染症週報と同期間について、集計して掲載しています。



図：学校欠席者情報収集システム（保育園サーベイランス含む）において登録数の多い疾患

## 【全国情報】国立感染症研究所 感染症疫学センターHPに掲載されています。

感染症発生動向調査 週報(IDWR)

<https://www.niid.go.jp/niid/ja/idwr.html>

病原微生物検出情報(IASR)

<https://www.niid.go.jp/niid/ja/iasr.html>

インフルエンザ様疾患発生報告(学校欠席者数)

<https://www.niid.go.jp/niid/ja/flu-flulike.html>

## 【届出対象疾患】厚生労働省 HPに掲載されています。

感染症法に基づく医師の届出のお願い

[https://www.mhlw.go.jp/stf/seisakunitsuite/bunya/kenkou\\_iryuu/kenkou/kekkaku-kansenshou/kekkaku-kansenshou11/01.html](https://www.mhlw.go.jp/stf/seisakunitsuite/bunya/kenkou_iryuu/kenkou/kekkaku-kansenshou/kekkaku-kansenshou11/01.html)

滋賀県感染症発生動向調査週報は、感染症法に基づいて県内の医師、定点医療機関および県内各保健所より報告されたデータを用いて、滋賀県衛生科学センター健康科学情報係において作成しています。

本情報は滋賀県感染症情報センターホームページに掲載しております。

滋賀県感染症情報センターHP:

<https://www.pref.shiga.lg.jp/eiseikagaku/kansensyou/>



イラストは滋賀県健康づくりキャラクター「しがのハグ&クミ」