

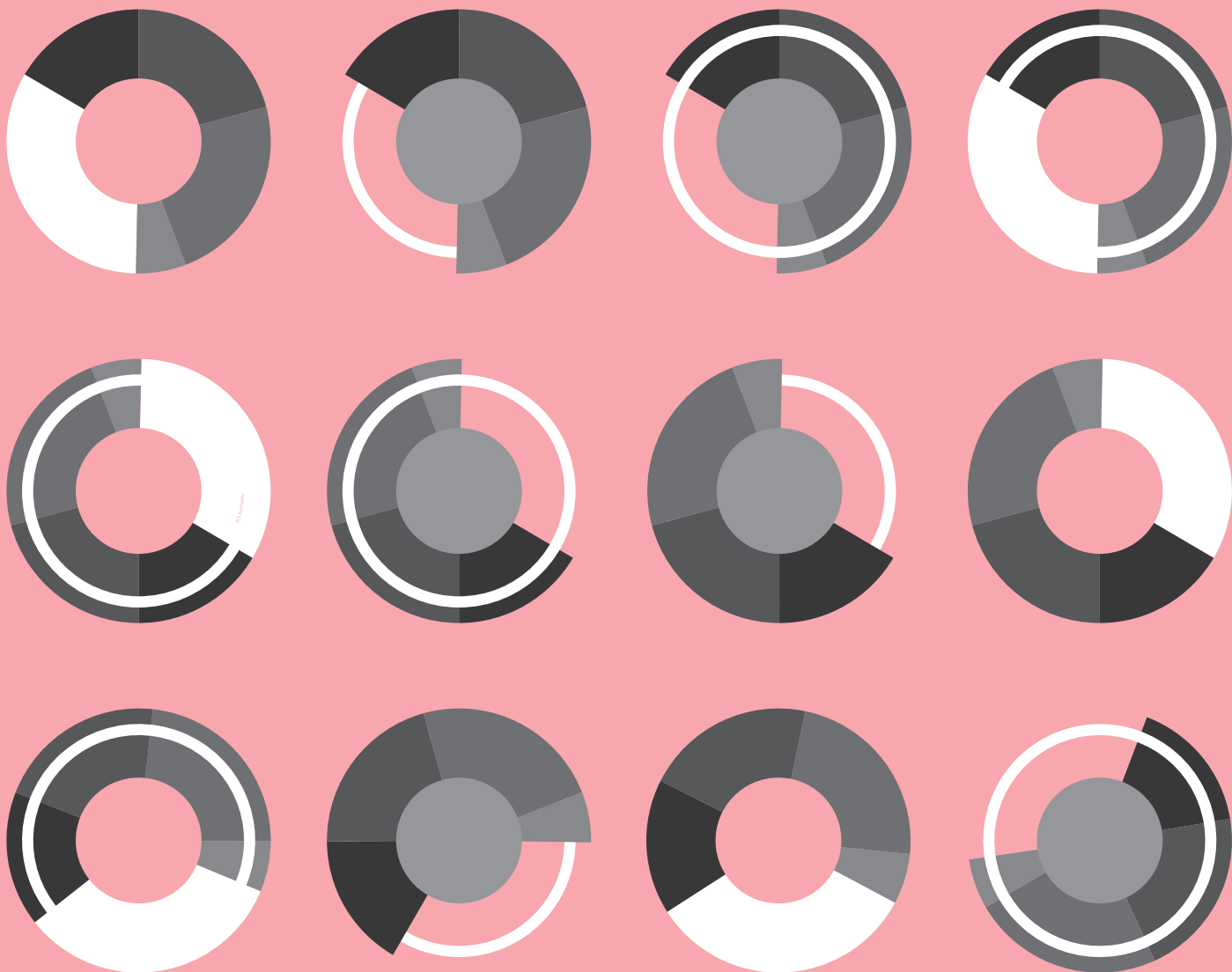


STATISTICAL INFORMATION

統計だより

2022/6
815

滋賀県総合企画部統計課



特集

●2020年(令和2年)商業動態統計調査<経済産業省>

《百貨店・スーパー販売》

商品販売額は前年比+1.7%の2,662億78百万円と5年ぶりの増加

目次

■特集

- 2020年(令和2年)商業動態統計調査<経済産業省>
 <<百貨店・スーパー販売>>
 商品販売額は前年比+1.7%の2,662億78百万円と5年ぶりの増加…………… 1
 - 消費者物価指数…………… 9
 - 企業物価指数(国内)……………10
 - 大津市勤労者世帯の家計(二人以上世帯 1世帯当たり1か月間)…………11
 - 鉱工業指数(季節調整済)(全国・滋賀県)……………12
 - 滋賀県内金融機関別預金および貸出残高……………14
 - 滋賀県産業別常用雇用指数、産業別常用労働者の労働時間指数……………15
 - 滋賀県産業別常用労働者賃金指数(きまって支給する給与)<名目>、
 滋賀県内交換所の不渡手形発生高・手形交換高……………16
 - 滋賀県主要経済指標……………17
 - 滋賀県の犯罪・交通事故・火災発生状況、全国・滋賀県の人口……………18
 - 滋賀県の人口と世帯数(市町別)……………19

■統計でみる市町のすがた

- 令和2年医療施設調査にみる県内市町の状況……………20


凡例

- 0：単位未満
- △：負数または減少
- X：数値が秘匿されているもの
- ：該当数値なしまたは皆無
- …：不詳または資料なし
- p：概数値
- r：改訂値

●滋賀県の最新の人口および主な指数●

総人口	人口(4月1日現在)(人)				消費者物価指数 (2020年基準) (大津市) (総合)	鉱工業指数 (2015年基準) (総合)			常用労働者 (2020年基準) (事業所規模30人以上)			
	直前1か月間の動き					生産	出荷	在庫	常用雇用指数	労働時間指数	賃金指数	
	出生	死亡	転入	転出								
1,405,327	762	1,394	6,621	7,627	3月	3月	3月	2月	2月	2月		
前月との増減	1年間の増減				指数	100.2	105.5	101.6	111.0	99.6	96.3	100.8
△ 1,638	△ 3,926				対前月比(%)	0.0	△ 5.2	△ 7.6	△ 3.0	-	-	-
					対前年同月比(%)	0.8	△ 2.1	△ 0.8	△ 4.9	1.4	1.8	4.0

※人口は「毎月人口推計」の数値です。人口推計は平成27年国勢調査人口に住民登録の移動数を合算して算出しています(18・19ページ注釈参照)。
 最新データは、滋賀県ホームページの「滋賀の統計情報」ページを御覧ください。⇒URL <https://www.pref.shiga.lg.jp/kensei/tokei/>
 ※※滋賀県ホームページに「統計だより」を掲載しています。⇒URL <https://www.pref.shiga.lg.jp/kensei/tokei/dayori/>
 紙面の都合上、統計表の一部(全国の指標)はホームページのみの掲載となっています。



今年、滋賀県が誕生してから150年の節目を迎えます。
 滋賀県は、明治5年9月29日に滋賀県と犬上県が合併し、現在の県域となって成立しました。
 滋賀の歴史を学んで先人の努力を振り返り、滋賀に一層誇りや愛着を持つとともに、未来を考える契機とすることを目的に、滋賀県では様々な取組を進めています。
 この県政150周年を県内外に広く周知し、機運を高めるため、県政150周年にふさわしいロゴマーク・キャッチフレーズを募集したところ、左の作品が最優秀賞作品に選定されました。
 (ロゴマーク作者：橋本直紀さん キャッチフレーズ作者：松本ひろみさん)

2020年(令和2年)商業動態統計調査 <経済産業省>

「百貨店・スーパー販売」

商品販売額は前年比+1.7%の2,662億78百万円と5年ぶりの増加

■ はじめに

商業動態統計調査は、全国の商業を営む事業所および企業の販売活動などの動向を明らかにすることを目的に、昭和28年から実施されている調査です。

経済産業省から2020年(令和2年)調査の結果が公表されていますので、今月号はこの調査の中から小売業の概要について、百貨店・スーパー^{*1}での販売動向を中心に紹介します。

なお、2020年3月から調査方法が変更されたことに伴い、それ以前の販売額等との間に不連続が生じています。そのため、累年の統計ではリンク係数で処理^{*2}した比推定のみ掲載しています。

- *1 百貨店およびスーパーとは、従業者50人以上の小売事業所のうち、次に該当する小売事業所をいう。
 - ・百貨店とは、次のスーパーに該当しない事業所であって、かつ、売場面積が1,500㎡以上(東京特別区および政令指定都市は3,000㎡以上)の事業所
 - ・スーパーとは、売場面積の50%以上についてセルフサービス方式を採用し、かつ、売場面積が1,500㎡以上の事業所
- *2 調査事項の定義や範囲の変更等の変化要因により、過去のデータを現在のデータの連続性が保たれなくなった場合に、データの比較を行う目的で、前後のデータの水準の変化状況を算出すること

I 主な調査結果

1. 百貨店・スーパーでの商品販売額

前年比1.7%の2,662億78百万円と5年ぶりの増加

2. コンビニエンスストアでの商品販売額

前年比△6.1%の1,106億49百万円と2016年の調査開始以降初めての減少

3. ドラッグストアでの商品販売額

前年比9.6%の832億71百万円と2014年の調査開始以降連続して増加

4. ホームセンターでの商品販売額

前年比11.6%の429億23百万円と2014年の調査開始以降初めての増加

II 調査結果の概要

1. 百貨店・スーパー

～前年比1.7%と5年ぶりの増加～

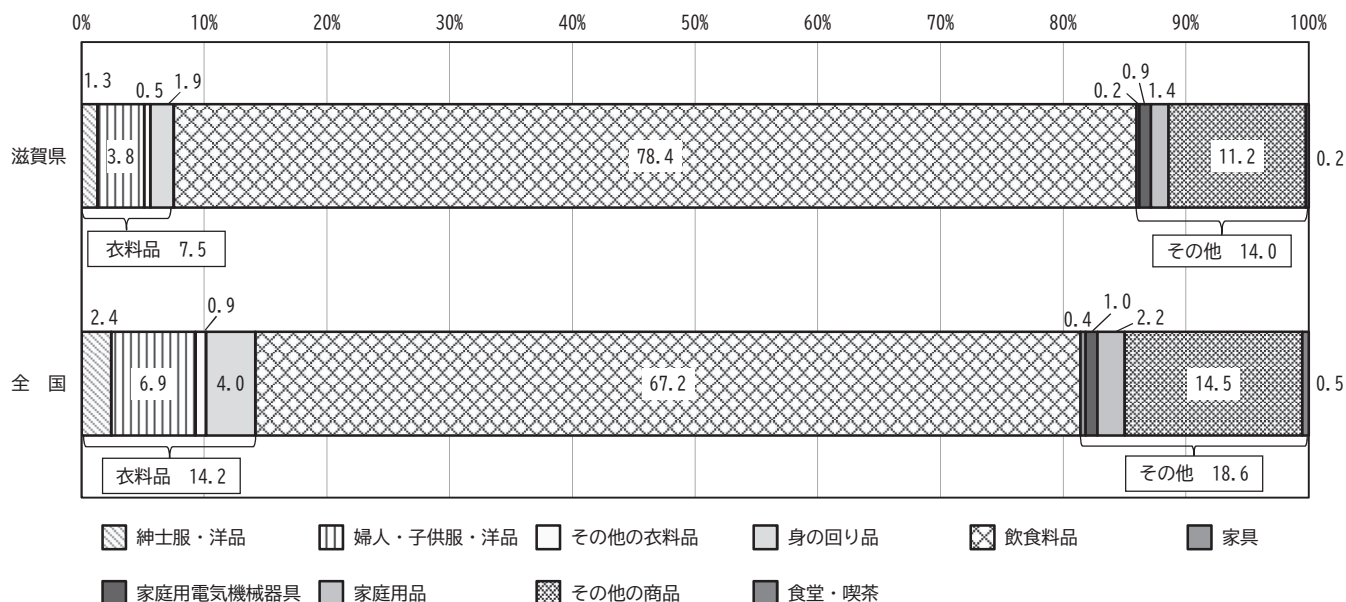
2020年1月から12月までの1年間の商品販売額は2,662億78百万円で、前年に比べ1.7%増と5年ぶりの増加となりました。一方、全国の商品販売額は19兆5,049億51百万円で、前年に比べ5.4%減と2年連続の減少となりました。(表1)

商品販売額の構成をみると、滋賀県・全国ともに「飲食料品」の割合が最も多く、滋賀県においては約8割を「飲食料品」が占めています。(図1)

表1 商品販売額、事業所数、従業者数、売場面積（滋賀県・全国）

	滋 賀 県		全 国	
		対前年増減率	対全国構成比	対前年増減率
商品販売額	266,278 百万円	1.7 %	1.4 %	19,504,951 百万円 △ 5.4 %
衣料品	20,015 百万円		0.7 %	2,762,584 百万円
飲食料品	208,890 百万円		1.6 %	13,116,644 百万円
その他	37,373 百万円		1.0 %	3,625,723 百万円
事業所数	102 事業所		1.7 %	6,007 事業所
従業者数	12,504 人		2.0 %	630,061 人
売場面積	544 千㎡		1.9 %	29,055 千㎡

図1 商品販売額の構成比（滋賀県・全国、2020年）

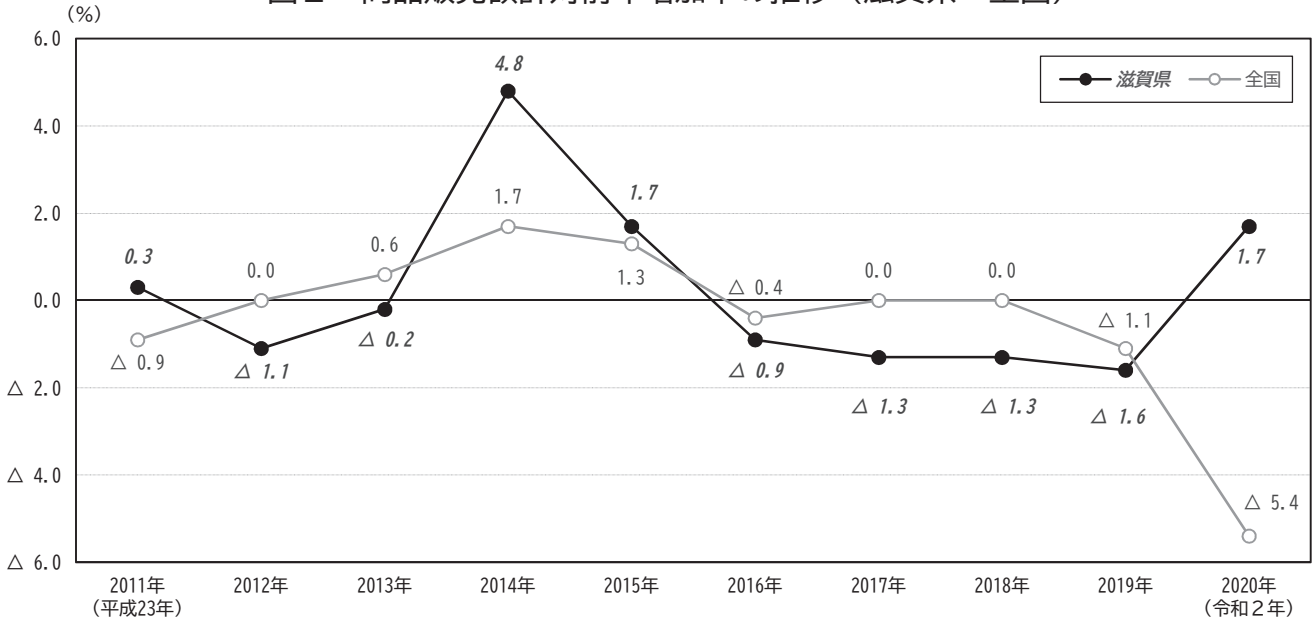


●全国の前年増加率はマイナス

滋賀県と全国における商品販売額の前年増加率について、最近10年の動きをみると2016年から2019年までは滋賀県・全国ともに減少傾向でしたが、2020年は滋賀県が増加に転じた半面、全国は最近10年で最も減少幅が大きく、滋賀県と全国で結果に大きな差が出ました。（図2）

全国で減少になった要因としては、商品販売額の前年増加率が、スーパーでは前年比3.4%と増加したものの、百貨店では新型コロナウイルス感染症の影響やインバウンド需要減少等で、主力の衣料品を中心に不振だったことなどにより、前年比△25.5%と大幅な減少となったことが挙げられます。

図2 商品販売額対前年増加率の推移（滋賀県・全国）



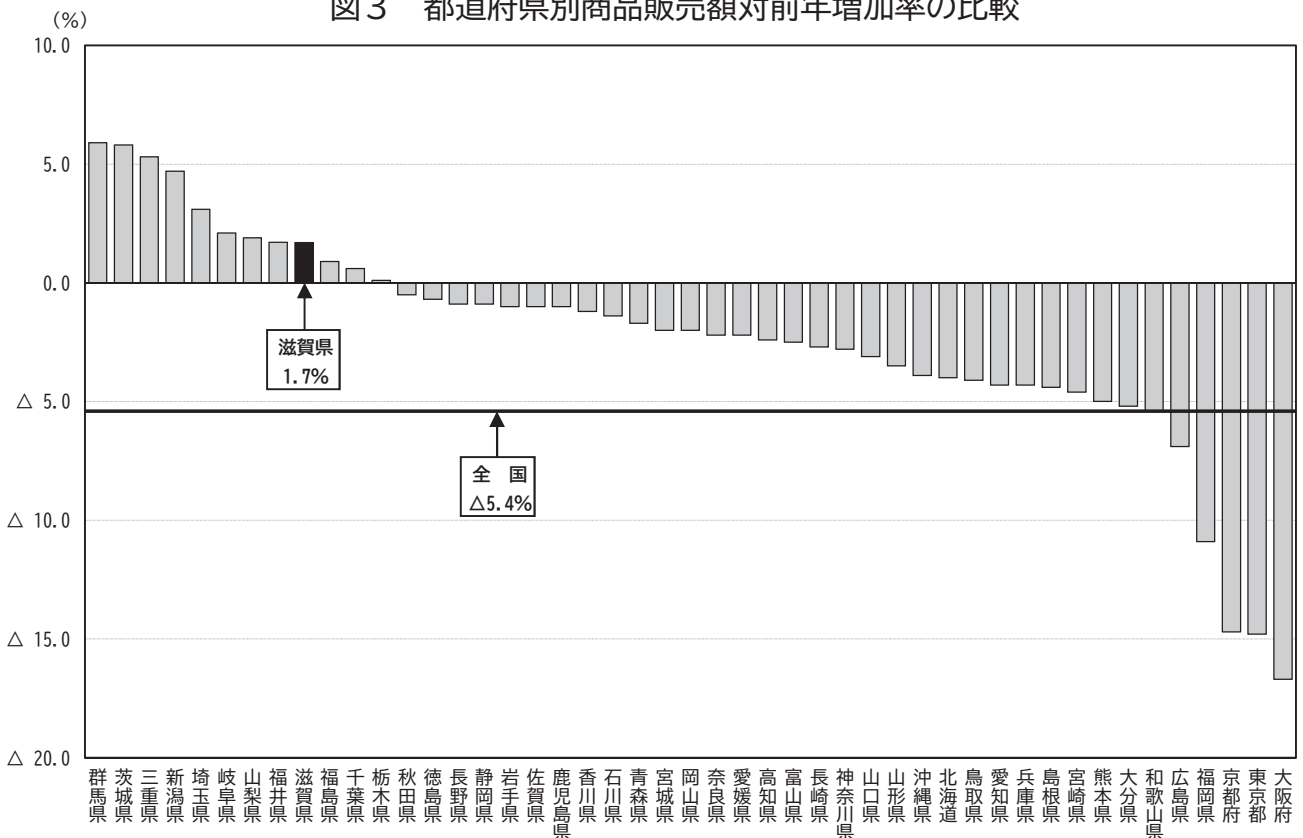
●全国の前年増加率を上回る都道府県は12県

47都道府県の商品販売額の前年増加率を比較すると、全国の前年増加率(Δ5.4%)を上回った、または同率であった県は42道県、下回った県は5都府県となりました。

最も増加した県は群馬県で5.9%、反対に最も減少した県は大阪府でΔ16.7%でした。

滋賀県は福井県と並び、前年増加率1.7%の増加で、全国を7.1ポイント上回りました。(図3)

図3 都道府県別商品販売額対前年増加率の比較



2. コンビニエンスストア ～前年比△6.1%と2016年の調査開始以降初めての減少～

コンビニエンスストアに関しては、平成10年に承認統計*³として調査が開始された「コンビニエンスストア統計調査」を始まりとし、翌年には指定統計*⁴である商業動態統計調査の中に組み入れられることになりました。

また、平成27年にはコンビニエンスストアでの商品販売額等の把握が、経済産業局単位から都道府県単位に細分化されました。

- * 3 統計報告調整法(2007年廃止)で、報告者負担の軽減や行政事務の能率化を目的に国の行政機関が実施し、報告の全部または一部が統計を作成するために用いられる調査のことをいう。
- * 4 旧統計法で、統計の真実性の確保等を目的に政府もしくは地方公共団体が実施する、総務大臣が指定した指定統計を作成するための調査のことをいい、現行法における「基幹統計(国の行政機関が作成する統計等のうち総務大臣が指定する特に重要な統計)」に該当する。

●滋賀県・全国ともに対前年増減率はマイナス

45都道府県*⁵の商品販売額の対前年増加率を比較すると、すべての都道府県において前年比マイナスとなり、全国の対前年増加率(△4.1%)を上回った、または同率であった県は29道県、下回った県は16都府県となりました。

最も減少率が低かった県は福井県で△0.3%でした。

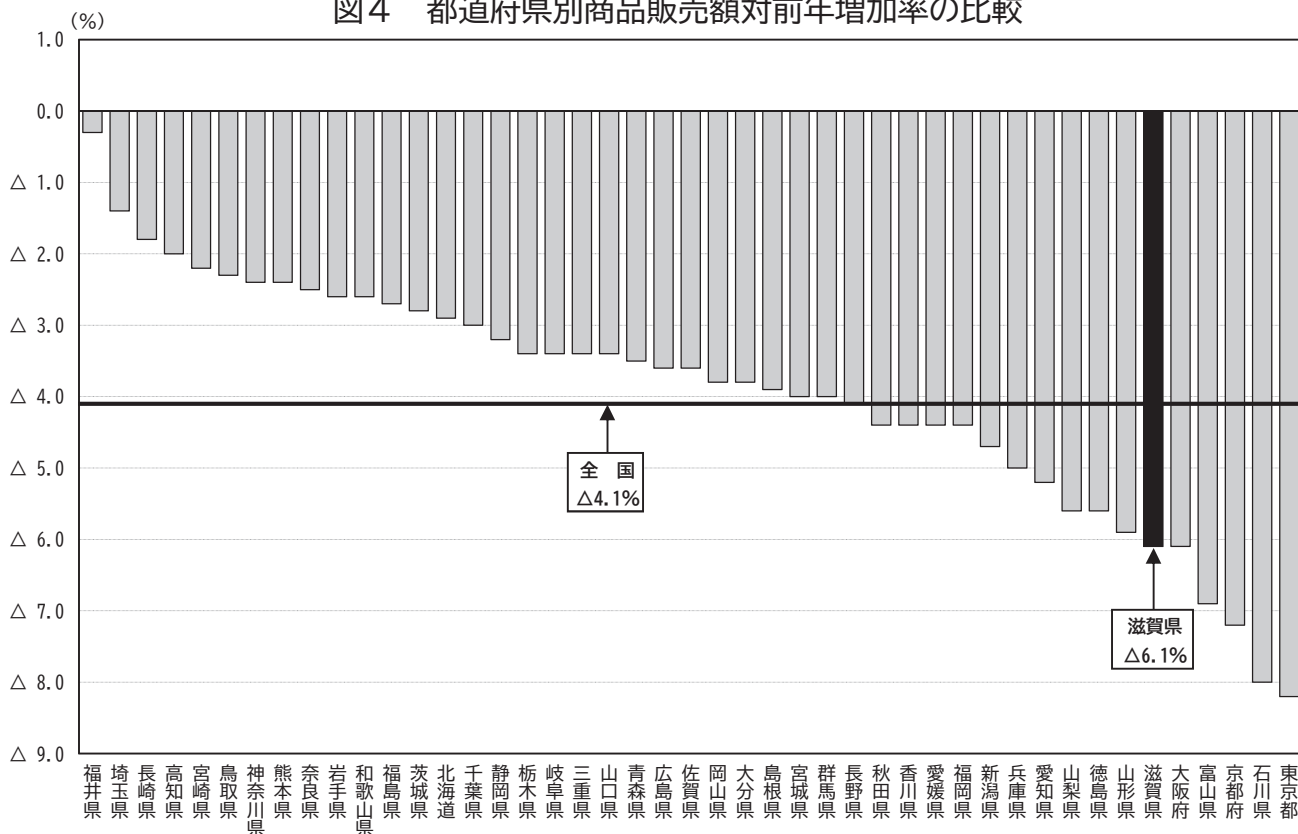
滋賀県は大阪府と並び、対前年増加率△6.1%で、全国を2.0ポイント下回りました。

(図4)

また、全国と対前年増加率の推移を比較すると、わずかに滋賀県の増加率が全国よりも低いものの、おおむね同様に推移しています。(図5)

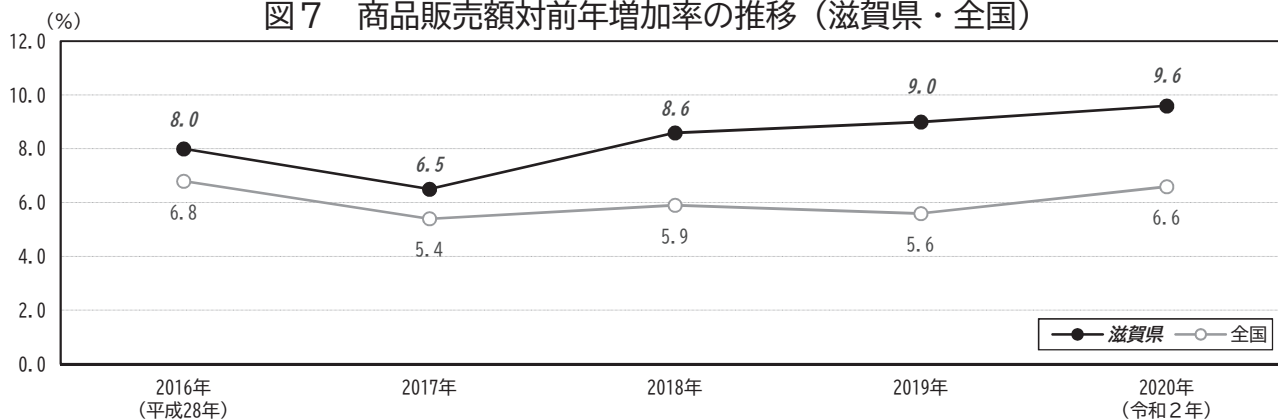
- * 5 鹿児島県および沖縄県の商品販売額は、2019年の値が秘匿数値であり、対前年増加率が算出できないことから、2県を除いた45都道府県を掲載。

図4 都道府県別商品販売額対前年増加率の比較



全国と対前年増加率の推移を比較すると、おおむね同様に推移していますが、直近5年のすべての年において滋賀県の増加率が全国を上回っており、特に直近3年間では全国との開きが大きくなっています。(図7)

図7 商品販売額対前年増加率の推移(滋賀県・全国)



4. ホームセンター ~前年比11.6%と2014年の調査開始以降初めての増加~

ホームセンターに関してもドラッグストアと同様、当初、一般統計として開始された「専門量販店販売統計調査」で調査されていましたが、平成27年に基幹統計である商業動態統計調査の中に組み入れられることになりました。

●滋賀県・全国ともに対前年増減率はプラス

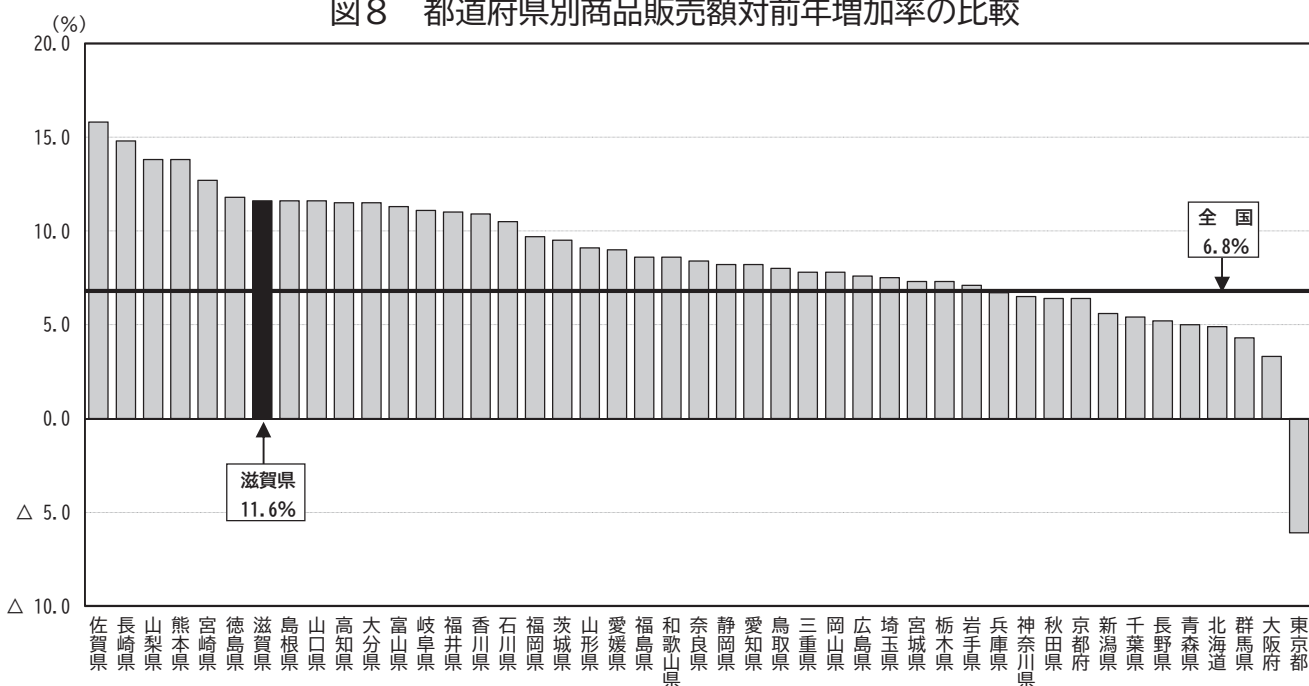
45都道府県*7の商品販売額の対前年増加率を比較すると、全国の対前年増加率(6.8%)を上回った県は33県となりました。

最も増加率が高かった県は佐賀県で15.8%でした。

滋賀県は、対前年増加率11.6%で、増加率の高い県順で7番目でした。(図8)

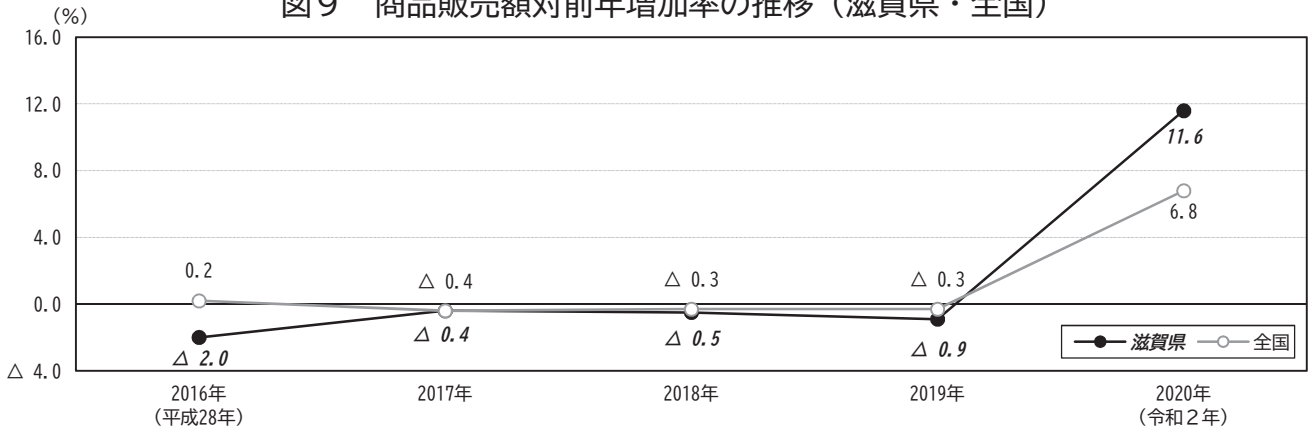
*7 鹿児島県および沖縄県の商品販売額は、2020年の値が秘匿数値であることから、2県を除いた45都道府県を掲載。

図8 都道府県別商品販売額対前年増加率の比較



全国と対前年増加率の推移を比較すると、おおむね同様に推移しています。2020年は全国を4.8ポイント上回りました。(図9)

図9 商品販売額対前年増加率の推移(滋賀県・全国)



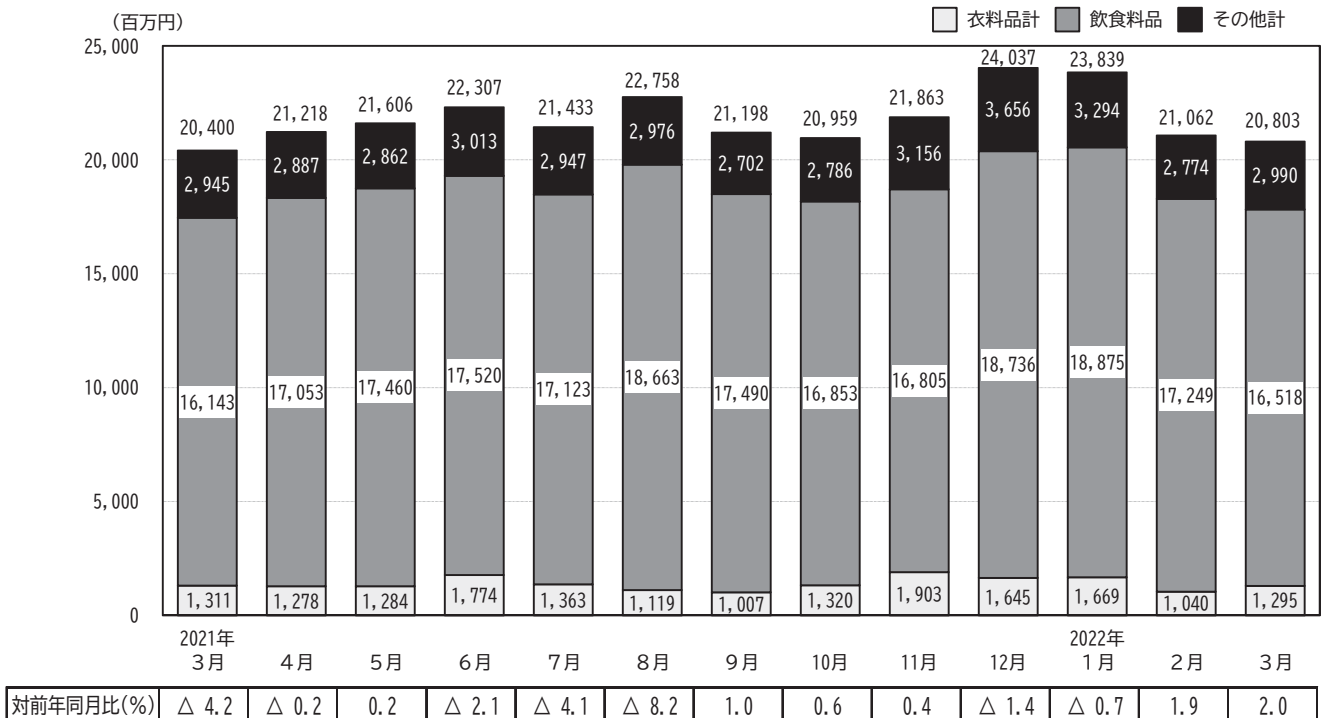
Ⅲ 最近の動き

商業動態統計調査では、毎月末現在での数値が公表されています。最近の数値である、2021年3月から2022年3月までの1年間の百貨店・スーパー販売の概要を紹介します。

直近1年間の商品販売額計は、2021年12月の240億37百万円が最も多く、次いで2022年1月の238億39百万円となっています。一方、2021年3月が最も少なく、204億円です。また、対前年同月比では、2021年の5、9～11月と2022年の2、3月がプラスとなっており、特に2022年3月が2.0%の上昇と直近1年で最も増加しています。

品目別に商品販売額をみると、「衣料品」は2021年11月が19億3百万円、「飲食料品」は2022年1月が188億75百万円、「その他」は2021年12月が36億56百万円と最も高くなっています。(図10)

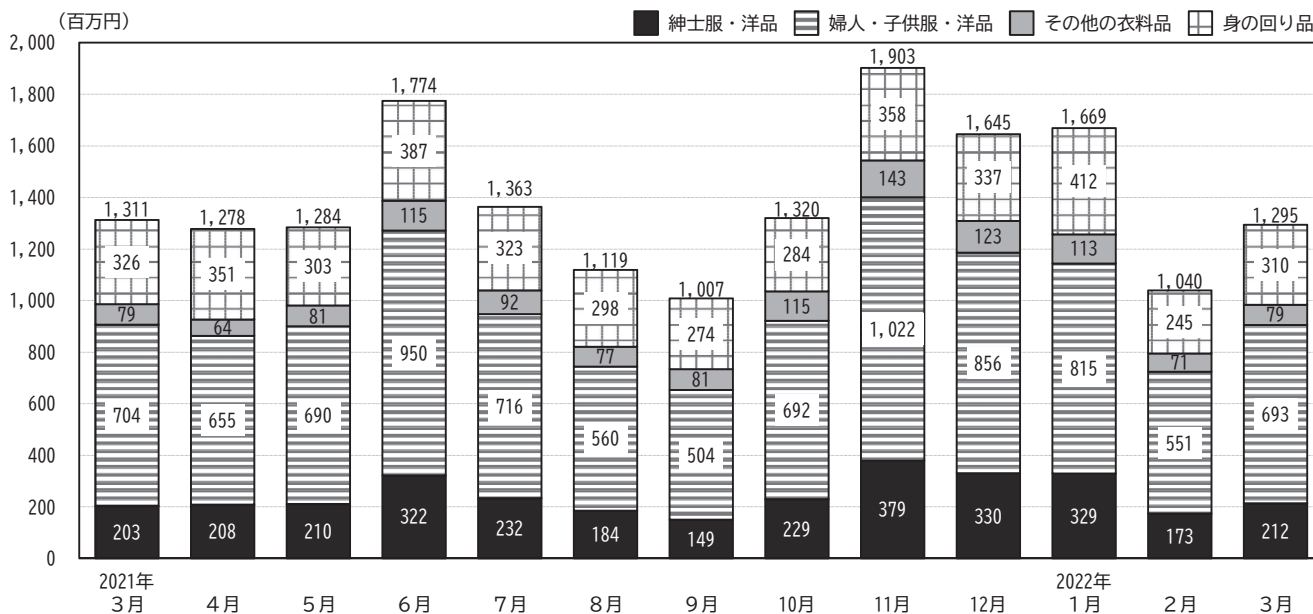
図10 直近1年間の商品販売額、商品別販売額計の対前年同月比の推移(滋賀県)



商品別販売額(衣料品)の動向

衣料品について、品目別に商品販売額をみると、「身の回り品」を除くすべての項目で2021年11月に商品販売額が最も高くなっています。「身の回り品」については、2022年1月が最も高くなっています。一方、2021年9月に「紳士服・洋品」「婦人・子供服・洋品」、2022年2月に「その他の衣料品」「身の回り品」で商品販売額が最も低くなっています。(図11)

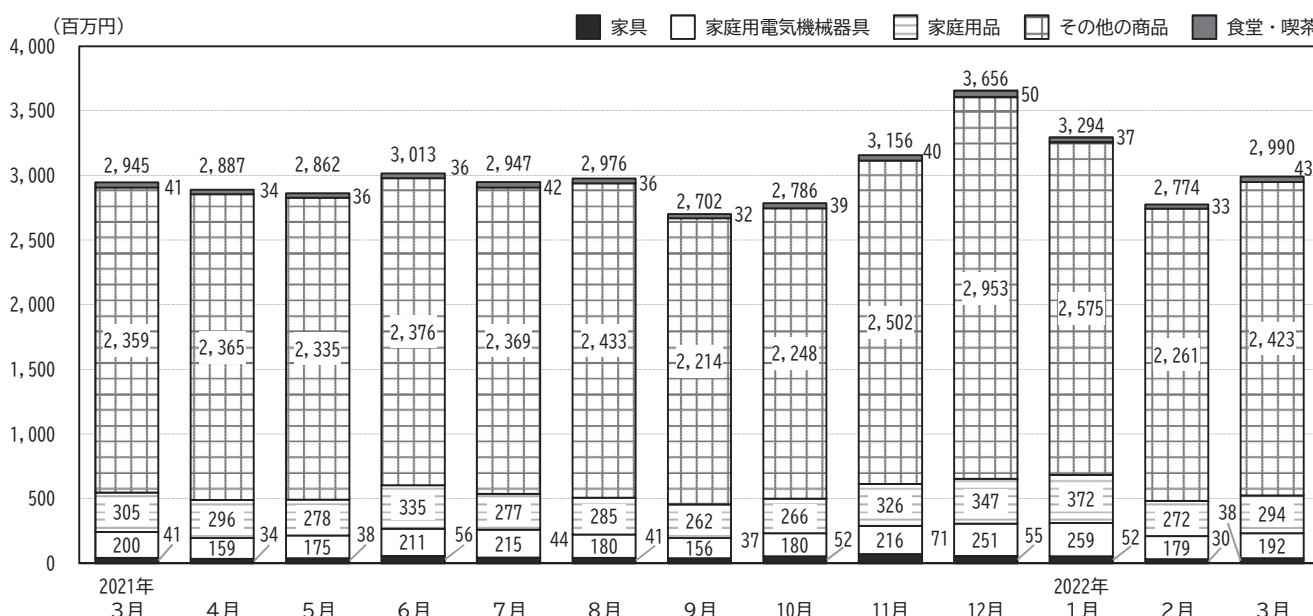
図11 直近1年間の商品販売額(衣料品)の推移(滋賀県)



商品別販売額(その他)の動向

その他について、品目別に商品販売額をみると、「その他の商品」「食堂・喫茶」で商品販売額計と同様2021年12月に、「家具」が2021年11月に、「家庭用電気機械器具」「家庭用品」が2022年1月に商品販売額が最も高くなっています。一方、2021年9月に「家具」を除くすべての項目で商品販売額が最も低くなっています。(図12)

図12 直近1年間の商品販売額(その他)の推移(滋賀県)



消費者物価指数

(2020年基準)

	総合		食料		生鮮食品		住居		光熱・水道		家具・家事用品	
	全国	大津市	全国	大津市	全国	大津市	全国	大津市	全国	大津市	全国	大津市
2017年	98.6	98.6	96.8	98.0	96.3	98.1	99.3	97.7	96.4	98.4	96.7	96.2
2018年	99.5	99.4	98.2	99.3	99.9	101.0	99.2	97.8	100.2	100.5	95.7	95.5
2019年	100.0	100.3	98.7	99.4	96.8	96.8	99.4	99.6	102.5	101.8	97.7	98.8
2020年	100.0	100.0	100.0	100.0	100.0	100.0	100.0	100.0	100.0	100.0	100.0	100.0
2021年	99.8	99.4	100.0	99.9	98.8	100.8	100.6	100.9	101.3	99.5	101.7	99.3
2021年 3月	99.9	99.4	99.1	98.8	94.8	94.5	100.5	100.7	97.3	96.5	101.4	98.0
4月	99.1	98.7	99.0	98.9	94.4	94.3	100.6	100.7	98.8	97.6	101.4	97.2
5月	99.4	99.2	99.3	99.7	95.7	99.6	100.6	100.8	100.7	99.4	101.5	98.3
6月	99.5	99.5	99.9	100.5	99.2	104.2	100.6	100.8	101.4	99.8	101.7	100.8
7月	99.7	99.4	99.6	99.4	96.8	101.1	100.6	101.0	102.0	100.0	102.3	99.4
8月	99.7	99.5	99.9	100.1	98.5	102.0	100.7	101.0	102.0	99.8	102.3	101.0
9月	100.1	99.7	101.4	101.0	106.5	107.1	100.7	101.0	103.1	100.8	101.6	98.6
10月	99.9	99.6	100.8	100.7	101.4	104.2	100.7	101.0	104.4	101.8	101.7	99.9
11月	100.1	99.7	100.8	100.4	99.9	100.9	100.7	101.0	106.0	103.0	102.1	101.3
12月	100.1	99.7	100.9	100.9	100.8	103.4	100.7	101.1	107.1	103.9	101.0	99.1
2022年 1月	100.3	100.0	102.0	102.0	106.5	109.2	100.7	101.1	108.3	105.1	100.8	100.2
2月	100.7	100.2	102.3	102.2	107.1	108.7	100.8	101.2	111.1	107.6	100.5	99.1
3月	101.1	100.2	102.5	101.9	105.9	104.9	100.8	101.4	113.3	108.9	101.8	95.2
対前月比(%)	0.4	0.0	0.2	△ 0.3	△ 1.1	△ 3.5	0.1	0.2	2.0	1.2	1.3	△ 3.9
対前年同月比(%)	1.2	0.8	3.4	3.2	11.6	11.0	0.3	0.7	16.4	12.9	0.4	△ 2.8

	被服及び履物		保健医療		交通・通信		教育		教養娯楽		諸雑費	
	全国	大津市	全国	大津市	全国	大津市	全国	大津市	全国	大津市	全国	大津市
2017年	98.3	99.8	97.5	97.9	99.5	98.6	109.6	107.4	98.3	97.2	101.7	102.8
2018年	98.5	99.1	99.0	99.2	100.9	99.8	110.1	107.5	99.0	98.1	102.1	103.1
2019年	98.9	100.3	99.7	100.2	100.2	99.3	108.4	107.0	100.6	100.5	102.1	102.8
2020年	100.0	100.0	100.0	100.0	100.0	100.0	100.0	100.0	100.0	100.0	100.0	100.0
2021年	100.4	98.4	99.6	98.8	95.0	95.5	100.0	99.1	101.6	101.8	101.1	101.4
2021年 3月	100.2	97.6	99.8	98.7	100.2	100.1	99.1	98.7	100.9	101.0	100.9	101.1
4月	101.6	100.1	99.6	98.7	93.2	94.1	100.2	99.4	101.5	101.8	100.9	101.0
5月	101.5	100.1	99.7	98.9	93.5	94.2	100.3	99.4	101.9	102.0	101.0	101.2
6月	101.0	100.2	99.6	99.2	93.5	94.2	100.3	99.2	101.1	101.5	100.8	100.8
7月	99.3	96.8	99.7	99.3	94.6	95.1	100.3	99.3	102.4	102.8	101.1	101.5
8月	98.1	95.1	99.8	99.4	93.8	94.3	100.3	99.3	103.2	103.6	101.1	101.5
9月	101.7	100.6	99.7	99.3	93.5	94.0	100.4	99.3	101.6	101.8	101.2	101.9
10月	101.8	100.9	99.4	98.2	92.3	93.1	100.4	99.3	102.1	101.9	101.8	102.2
11月	102.3	100.3	99.4	98.3	92.8	93.4	100.4	99.3	101.7	101.5	101.8	102.3
12月	101.3	99.8	99.3	98.0	92.5	93.2	100.4	99.3	101.9	102.0	101.6	101.4
2022年 1月	99.4	96.9	99.2	97.8	92.4	93.2	100.4	99.3	101.4	101.2	101.7	102.4
2月	99.7	97.5	99.4	97.9	92.7	93.4	100.3	99.3	101.8	101.4	101.8	101.9
3月	100.9	98.9	99.4	98.2	93.2	93.5	100.5	99.3	102.2	101.6	101.9	102.2
対前月比(%)	1.3	1.5	0.0	0.3	0.5	0.1	0.2	0.1	0.4	0.2	0.1	0.3
対前年同月比(%)	0.7	1.3	△ 0.4	△ 0.5	△ 7.0	△ 6.6	1.4	0.7	1.3	0.6	1.0	1.1

総務省統計局

注 1. 「対前月比」、「対前年同月比」は伸び率(%)です。以下統計表も同様です。
 2. 「対前月比」、「対前年同月比」は、端数処理前の指数値を用いて算出しています。

企業物価指数（国内）

(2015年基準)

	総平均	工業製品											
		工業製品	飲食料品	繊維製品	木材・木製品	パルプ・紙・同製品	化学製品	石油・石炭製品	プラスチック製品	窯業・土石製品	鉄鋼	非鉄金属	金属製品
ウエイト	1,000.0	888.3	141.6	9.6	9.2	27.7	89.2	59.5	38.2	23.3	51.7	27.1	40.0
2017年	98.7	98.9	99.9	99.6	102.8	99.6	94.8	98.9	96.0	99.7	102.9	98.1	101.4
2018年	101.3	101.1	100.5	101.0	105.4	102.0	97.5	115.6	97.1	101.6	108.3	101.7	104.2
2019年	101.5	101.2	101.6	102.8	105.0	107.7	94.5	110.1	98.6	104.9	110.6	96.4	106.9
2020年	100.3	100.4	102.3	103.5	104.2	109.5	90.4	92.2	98.2	107.0	109.9	97.5	108.9
2021年	105.1	105.4	104.5	103.9	134.3	109.3	98.2	117.8	98.1	107.5	r 124.1	126.2	110.5
2021年 3月	102.3	102.8	103.3	103.6	106.6	109.1	94.5	109.9	96.8	107.4	113.6	118.9	108.7
4月	103.2	103.7	104.2	103.7	109.8	109.3	96.4	112.0	96.9	107.3	116.2	122.5	109.0
5月	103.9	104.2	103.7	103.6	116.2	109.2	97.3	113.5	97.0	107.4	117.9	129.3	108.9
6月	104.8	105.0	104.0	103.8	127.6	109.3	97.8	117.4	97.5	107.6	122.3	128.8	109.0
7月	106.0	106.0	104.7	103.6	138.2	109.4	99.6	121.8	97.9	107.4	125.3	128.6	110.5
8月	106.2	106.3	105.0	103.9	147.5	109.3	99.8	120.4	98.4	107.5	127.2	127.9	110.9
9月	106.6	106.6	105.0	104.2	157.7	109.2	99.9	121.8	98.4	107.5	128.9	128.3	111.3
10月	108.2	108.5	105.7	104.4	164.9	109.4	102.1	131.2	99.7	107.6	134.5	133.9	112.4
11月	108.9	109.2	105.9	105.0	165.4	109.3	102.8	134.3	100.1	108.0	137.2	137.1	113.4
12月	109.1	109.1	106.2	104.9	167.0	109.4	102.5	128.5	100.4	108.1	141.4	136.0	113.8
2022年 1月	110.1	r 110.3	106.5	104.9	167.6	109.4	r 104.0	135.3	r 100.6	r 108.8	r 143.9	139.5	115.0
2月	r 111.2	r 111.0	106.9	105.5	168.5	110.1	r 105.4	139.1	101.3	109.6	r 144.5	141.8	r 115.6
3月	112.2	111.8	107.6	106.0	169.4	112.4	107.2	139.6	102.2	110.0	145.7	146.9	116.2
対前月比(%)	0.9	-	0.7	0.5	0.5	2.1	1.7	0.4	0.9	0.4	0.8	3.6	0.5
対前年同月比(%)	9.7	-	4.2	2.3	58.9	3.0	13.4	27.0	5.6	2.4	28.3	23.5	6.9

	工業製品(つづき)								農林水産物	鉱産物	電力・都市ガス・水道	スクラップ類
	はん用機器	生産用機器	業務用機器	電子部品・デバイス	電気機器	情報通信機器	輸送用機器	その他工業製品				
ウエイト	27.2	41.1	16.2	24.5	52.7	20.8	140.7	48.0	35.8	3.9	67.1	4.9
2017年	100.0	100.1	102.0	97.9	95.5	97.9	98.7	100.2	107.6	94.3	90.7	120.2
2018年	100.4	100.8	101.8	97.9	95.4	96.8	98.5	100.5	109.8	98.1	96.4	137.0
2019年	102.1	102.4	102.2	97.8	94.7	95.3	98.5	101.9	108.9	101.9	100.5	114.5
2020年	104.3	103.5	102.8	98.6	95.7	95.7	99.8	104.1	107.9	99.7	94.8	105.2
2021年	104.5	103.4	103.9	99.4	95.8	94.3	99.9	104.7	107.7	101.1	95.0	173.5
2021年 3月	103.6	102.9	103.3	98.2	94.9	94.2	99.6	104.3	108.6	97.2	88.0	153.3
4月	103.9	103.5	103.5	98.8	95.5	93.8	99.6	104.2	109.7	99.4	90.1	156.6
5月	104.0	103.5	103.5	99.0	95.3	94.1	99.6	104.6	109.5	100.4	92.5	172.6
6月	104.6	103.0	104.0	99.4	95.5	93.8	99.6	104.7	110.4	100.5	94.1	179.6
7月	104.5	103.4	104.4	99.6	95.9	93.9	99.7	104.7	110.1	100.6	98.4	180.5
8月	104.4	103.9	104.2	99.6	96.4	94.2	99.7	104.9	108.1	101.2	99.0	178.6
9月	104.5	103.8	104.0	99.9	96.7	94.3	99.8	105.0	106.8	102.9	100.9	179.7
10月	105.4	103.9	104.5	100.5	96.9	94.4	100.6	105.2	105.0	105.2	99.5	195.6
11月	105.6	103.8	104.4	100.4	96.7	94.2	100.9	105.4	104.4	106.8	101.4	199.5
12月	105.6	103.6	104.5	100.6	96.2	94.8	101.1	105.6	106.0	108.9	104.0	193.9
2022年 1月	r 106.0	r 104.2	r 104.4	100.6	96.3	95.6	r 101.6	105.8	101.8	111.3	107.0	190.5
2月	r 106.1	r 104.4	r 103.9	100.6	96.2	96.2	r 101.6	r 106.1	102.7	114.2	111.8	197.8
3月	106.1	105.1	104.5	100.6	96.6	96.0	101.9	106.4	103.1	118.3	114.7	214.7
対前月比(%)	0.0	0.7	0.6	0.0	0.4	△ 0.2	0.3	0.3	0.4	3.6	2.6	8.5
対前年同月比(%)	2.4	2.1	1.2	2.4	1.8	1.9	2.3	2.0	△ 5.1	21.7	30.3	40.1

注 年1回、9月に定期的な計数の遡及訂正を実施しています。

大津市勤労者世帯の家計(二人以上世帯 1世帯当たり1か月間)

(単位:円)

	世帯 人員 (人)	有業 人員 (人)	世帯主 年齢 (歳)	実 収 入			消 費 支 出					
				総 額	世帯主 の収入	配偶者その 他の世帯員 収入	総 額	食 料	住 居	光熱・ 水道	家具・ 家事用品	
2017年	3.46	1.75	49.8	577,561	480,066	76,056	295,148	78,893	8,601	21,609	14,257	
2018年	3.25	1.73	51.8	566,203	456,192	59,196	309,759	82,606	12,863	21,800	11,536	
2019年	3.48	1.81	49.4	608,591	473,239	90,557	320,770	77,963	14,889	21,516	11,798	
2020年	3.49	1.75	49.0	650,905	490,242	87,694	307,997	80,644	7,904	21,204	12,973	
2021年	3.19	1.67	50.4	662,768	509,941	94,386	314,238	81,405	15,314	21,256	13,961	
2021年	3月	3.16	1.78	51.6	515,174	412,948	89,150	355,738	83,574	11,386	25,327	14,940
	4月	2.99	1.66	51.1	576,830	410,112	68,913	301,849	75,568	13,580	22,866	10,134
	5月	2.93	1.61	52.0	474,002	371,757	68,781	293,022	79,195	10,619	22,834	14,430
	6月	2.94	1.71	52.5	972,452	743,801	110,029	271,995	76,692	11,060	18,577	13,212
	7月	3.05	1.64	51.0	616,819	551,866	57,687	265,886	79,947	14,452	17,491	16,407
	8月	3.12	1.59	50.5	552,133	393,669	69,908	293,298	81,677	14,008	19,947	20,391
	9月	3.24	1.65	49.2	515,794	410,443	87,061	281,147	80,392	13,774	17,968	10,802
	10月	3.45	1.72	49.0	589,604	417,707	93,021	426,566	89,601	14,805	18,826	10,292
	11月	3.50	1.69	48.7	556,143	440,234	105,172	380,545	88,238	51,482	19,898	16,326
	12月	3.51	1.67	49.2	1,531,514	1,199,652	232,316	380,623	99,389	7,024	23,578	10,538
2022年	1月	3.34	1.69	49.1	589,834	418,202	121,844	463,125	87,618	117,436	27,419	12,213
	2月	3.39	1.76	48.9	596,766	405,857	108,550	302,958	78,711	6,474	31,756	8,611
	3月	3.33	1.69	48.8	505,578	385,131	88,841	327,466	86,940	7,219	30,917	12,707

	消 費 支 出 (つ づ き)						非消費 支出	可処分 所得	平 均 消費性向 (%)	エンゲル 係 数 (%)	
	被服及び 履物	保 健 医 療	交 通・ 通 信	教 育	教 養 娛 楽	その他の 消費支出					
2017年	13,030	9,980	46,590	19,211	30,145	52,833	125,188	452,373	65.2	26.7	
2018年	13,530	13,236	42,286	23,462	33,805	54,636	112,346	453,858	68.3	26.7	
2019年	12,193	14,655	50,018	22,322	34,177	61,238	115,816	492,774	65.1	24.3	
2020年	11,172	11,000	67,136	14,550	29,413	52,002	117,846	533,059	57.8	26.2	
2021年	11,948	14,185	56,843	17,078	27,483	54,764	134,087	528,681	59.4	25.9	
2021年	3月	11,375	10,304	92,185	5,299	33,720	67,627	104,559	410,615	86.6	23.5
	4月	12,970	12,352	48,380	30,161	26,942	48,896	112,423	464,407	65.0	25.0
	5月	12,187	16,185	44,322	8,019	26,203	59,028	190,262	283,740	103.3	27.0
	6月	10,962	12,817	32,342	5,643	28,305	62,385	206,306	766,146	35.5	28.2
	7月	11,308	11,362	33,297	11,193	24,850	45,579	128,683	488,136	54.5	30.1
	8月	8,869	19,927	41,938	15,027	22,896	48,617	98,971	453,162	64.7	27.8
	9月	9,982	10,161	38,780	27,082	25,769	46,437	93,819	421,975	66.6	28.6
	10月	17,892	21,766	134,052	37,322	32,091	49,919	103,519	486,085	87.8	21.0
	11月	18,057	14,003	84,237	19,089	25,388	43,827	110,675	445,468	85.4	23.2
	12月	11,877	15,311	58,185	36,995	37,760	79,965	272,247	1,259,267	30.2	26.1
2022年	1月	21,076	15,844	69,349	19,355	33,350	59,466	112,892	476,942	97.1	18.9
	2月	8,937	16,825	34,651	45,885	26,835	44,272	106,499	490,267	61.8	26.0
	3月	17,745	14,511	44,911	16,149	37,442	58,925	86,660	418,918	78.2	26.5

総 務 省 統 計 局 (家 計 調 査)

注 大津市における調査世帯数が少ないことから、調査結果は月により大きく変動することがあります。
利用に当たっては大津市の勤労者世帯の家計の平均と考えず、参考値として御利用ください。

鉱工業指数 (季節調整済)

		鉱工業総合		鉄鋼・ 非鉄金属 工業	鉄鋼業	非鉄金属 工業	金属 製品 工業	生産用 機械 工業	汎用・ 業務用 機械工業	汎用機械 工業	業務用機械 工業	電子部品 ・デバイス 工業	電気・ 情報通信 機械工業	輸送 機械 工業	
		(全国)	(滋賀県)												
生 産	ウエイト	10,000.0	10,000.0	246.6	103.6	143.0	448.3	958.2	931.6	643.7	287.9	549.9	929.6	1,124.5	
	2017年	103.1	105.3	108.7	103.1	112.7	96.9	125.5	111.9	118.1	98.0	85.8	102.5	112.9	
	2018年	104.2	108.4	108.6	107.7	109.2	94.8	140.4	125.6	136.2	101.9	70.5	101.4	108.4	
	2019年	101.1	108.7	106.4	102.2	109.4	93.0	137.2	120.3	128.7	101.5	59.4	105.2	104.1	
	2020年	90.6	101.5	88.8	83.2	92.8	77.4	120.9	110.3	119.3	90.0	53.6	91.7	87.5	
	2021年	95.7	106.7	97.1	96.1	97.9	73.4	163.2	117.8	128.9	92.9	63.5	93.9	89.6	
	2021年	3月	97.3	105.4	98.8	88.6	105.6	72.9	130.8	120.9	130.2	100.1	65.6	102.0	94.5
	4月	98.4	107.3	105.1	101.4	107.4	80.2	169.7	131.3	149.7	91.2	64.7	95.1	97.3	
	5月	92.3	102.5	99.2	94.1	105.1	73.0	214.5	112.2	115.3	106.7	68.1	93.3	103.5	
	6月	98.9	107.4	109.0	107.1	111.5	75.7	150.8	115.9	128.0	93.9	69.1	93.8	96.8	
	7月	98.1	113.3	102.5	98.3	104.9	74.5	202.8	118.6	128.2	95.1	64.4	91.0	94.8	
	8月	96.2	108.0	94.5	98.3	89.2	74.1	173.6	113.9	125.0	92.2	62.5	89.9	81.7	
	9月	89.9	97.3	86.9	95.0	81.4	66.9	133.5	106.1	115.1	86.8	62.1	86.6	42.0	
	10月	91.8	108.8	86.2	92.7	81.1	68.8	214.4	109.7	115.1	95.4	61.2	81.4	70.2	
	11月	96.4	108.5	91.4	95.8	88.6	79.7	173.2	118.4	131.1	88.6	58.9	100.3	96.2	
	12月	96.6	108.3	97.1	96.9	97.5	68.5	138.0	137.4	158.8	88.0	60.0	97.9	101.4	
	2022年	1月	94.3	111.1	95.4	98.0	95.2	81.3	210.6	132.6	93.3	58.6	83.3	82.9	
2月	96.2	111.3	95.4	97.6	93.0	74.7	186.9	116.2	130.0	86.9	64.3	95.6	98.1		
3月	96.5	105.5	98.5	98.8	97.6	69.5	131.6	132.4	157.5	75.1	59.5	80.7	91.4		
	対前月比(%)	0.3	△ 5.2	3.2	1.2	4.9	△ 7.0	△ 29.6	13.9	21.2	△ 13.6	△ 7.5	△ 15.6	△ 6.8	
	対前年同月比(%)	△ 1.7	△ 2.1	△ 0.6	10.4	△ 7.3	△ 5.2	△ 1.9	12.2	24.4	△ 24.0	△ 8.9	△ 23.1	△ 8.8	
出 荷	ウエイト	10,000.0	10,000.0	403.4	146.4	257.0	474.9	857.8	1,114.5	892.4	222.1	495.8	1,012.2	1,500.8	
	2017年	102.2	104.7	110.8	111.0	110.6	96.2	125.0	115.1	119.0	99.4	77.1	105.2	112.5	
	2018年	103.0	109.2	110.1	115.6	106.9	95.2	140.6	133.1	140.2	104.8	68.2	117.3	108.8	
	2019年	100.2	106.4	107.3	108.4	106.6	92.6	135.8	124.0	129.2	103.0	53.7	116.9	103.4	
	2020年	89.6	97.9	76.0	88.7	68.8	78.1	118.6	119.4	127.5	86.7	49.8	103.6	83.9	
	2021年	93.7	103.7	85.9	102.6	76.5	74.2	162.9	126.2	135.5	88.7	62.0	106.8	86.5	
	2021年	3月	94.8	100.4	84.2	94.6	78.8	72.3	133.4	133.1	139.5	96.1	62.1	108.5	89.9
	4月	96.0	109.5	95.1	107.7	87.0	76.7	166.2	149.7	165.9	86.9	62.5	120.9	95.6	
	5月	93.5	105.3	88.9	102.5	79.3	74.4	222.4	112.6	115.2	101.8	68.2	119.7	102.8	
	6月	96.5	106.5	95.8	113.9	87.3	78.4	154.3	122.2	132.4	90.6	69.0	105.5	92.7	
	7月	96.1	107.5	90.8	105.9	81.8	73.7	201.1	124.2	130.6	90.8	63.8	96.6	90.8	
	8月	93.6	102.3	85.4	106.3	73.2	73.7	170.8	118.6	130.6	87.7	62.0	98.7	78.3	
	9月	86.9	89.7	77.0	102.1	63.3	70.2	128.6	111.5	119.5	83.2	61.5	87.6	40.0	
	10月	89.1	100.5	77.7	98.7	65.9	73.4	214.9	111.2	117.2	90.8	61.8	94.0	67.4	
	11月	93.9	104.7	82.0	101.6	71.7	76.2	170.1	129.1	140.1	82.3	58.2	117.2	93.2	
	12月	94.1	106.8	80.3	102.9	68.4	69.3	132.1	158.3	175.8	85.5	57.7	115.7	97.0	
	2022年	1月	92.7	107.9	88.8	104.7	78.3	80.0	214.2	127.9	135.9	94.1	57.1	105.4	79.3
2月	92.7	109.9	85.3	104.3	75.4	74.9	193.7	126.3	137.9	82.5	61.0	112.8	95.0		
3月	93.3	101.6	86.4	106.0	75.3	74.5	125.3	156.1	171.6	76.3	57.8	96.9	85.9		
	対前月比(%)	0.6	△ 7.6	1.3	1.6	△ 0.1	△ 0.5	△ 35.3	23.6	24.4	△ 7.5	△ 5.2	△ 14.1	△ 9.6	
	対前年同月比(%)	△ 2.4	△ 0.8	0.9	11.1	△ 6.2	2.0	△ 8.7	22.5	28.8	△ 17.9	△ 6.2	△ 12.0	△ 10.3	
在 庫	ウエイト	10,000.0	10,000.0	675.2	57.1	618.1	718.0	363.5	852.0	577.5	274.5	74.8	1,534.7	224.0	
	2017年	98.8	109.8	85.6	81.6	85.9	107.3	178.7	145.1	184.4	62.4	7.5	166.9	56.8	
	2018年	100.5	109.6	91.7	110.5	89.9	98.0	180.1	146.6	190.5	54.3	4.2	124.9	41.8	
	2019年	101.7	115.3	100.3	109.4	99.4	115.1	207.6	159.7	193.3	89.0	2.4	117.9	42.1	
	2020年	93.2	107.9	89.3	81.4	90.0	70.1	209.5	212.9	208.2	222.8	2.4	104.1	10.3	
	2021年	97.8	116.7	103.1	123.1	101.3	71.2	223.8	241.8	228.8	269.0	0.0	143.5	10.9	
	2021年	3月	94.5	116.6	100.2	103.7	99.4	75.5	212.4	215.5	182.4	263.9	3.1	146.2	14.6
	4月	94.7	113.4	98.9	116.2	97.5	81.0	213.3	215.2	174.7	288.9	0.0	135.2	6.8	
	5月	94.2	109.9	97.1	89.0	97.5	80.4	211.0	212.7	175.9	282.9	0.0	123.1	6.2	
	6月	95.7	107.5	96.1	91.0	96.5	73.9	214.5	214.8	182.4	289.2	0.0	113.1	7.2	
	7月	95.4	111.1	98.0	95.2	98.3	74.9	220.3	218.2	184.0	306.7	0.0	132.6	7.4	
	8月	95.3	116.4	100.6	124.1	100.0	76.8	220.3	225.5	195.2	290.5	0.0	156.5	13.5	
	9月	97.9	120.5	114.1	115.8	113.9	68.8	222.0	222.9	192.4	296.5	0.0	181.1	23.4	
	10月	98.4	118.1	113.3	125.0	111.7	63.0	222.5	212.1	182.8	284.3	0.0	167.7	14.6	
	11月	99.8	118.0	103.3	123.7	101.4	69.5	221.8	213.8	189.3	256.7	0.0	164.1	14.7	
	12月	99.9	119.9	104.6	123.0	102.8	70.9	225.1	236.9	216.4	309.1	0.0	155.6	6.4	
	2022年	1月	99.2	118.2	107.2	113.4	106.7	78.4	219.8	237.7	217.0	285.1	0.0	141.4	7.6
2月	101.3	114.4	104.0	112.9	103.0	83.2	222.4	225.6	194.0	269.1	0.0	131.8	11.1		
3月	100.9	111.0	110.7	109.7	110.2	76.2	220.5	164.3	196.6	96.9	0.0	132.1	24.5		
	対前月比(%)	△ 0.4	△ 3.0	6.4	△ 2.8	7.0	△ 8.4	△ 0.9	△ 27.2	1.3	△ 64.0	-	0.2	120.7	
	対前年同月比(%)	6.8	△ 4.9	10.5	5.7	10.9	1.0	3.8	△ 23.7	7.8	△ 63.3	△ 100.0	△ 9.7	68.4	
	経済産業省						滋						賀	県	

注 1. 年の指数および対前年同月比は原指数です。
 2. 季節調整法はX-12-ARIMAにより算出しています。
 3. 在庫の年数値は期末値です。

(全 国 ・ 滋 賀 県)

(2015年基準)

窯業・土石製品工業	化学工業	化学工業		プラスチック製品工業	パルプ・紙・紙加工品工業	食料品工業	食料品		その他工業	繊維工業	家具工業	印刷業	ゴム製品工業
		無機・有機化学工業	除.無機・有機化学工業				食料品	飲料					
494.0	1,684.8	182.9	1,501.9	1,039.6	58.5	864.8	492.3	372.5	669.6	299.5	75.5	60.0	234.6
95.6	105.8	103.1	106.2	109.2	103.5	93.5	96.7	89.1	93.6	93.3	93.1	76.1	98.8
92.6	115.1	97.1	117.3	109.1	107.6	99.1	98.1	100.4	94.9	94.2	97.6	65.2	102.5
84.7	127.6	90.3	132.1	107.8	103.3	102.4	95.7	111.2	96.1	89.2	94.0	96.9	105.3
70.6	144.8	86.0	151.9	98.8	100.0	97.2	97.9	96.3	83.1	78.8	84.4	94.3	85.2
77.5	131.3	94.8	135.8	100.9	103.0	100.7	99.0	102.9	95.0	88.5	88.0	106.7	102.6
77.6	130.5	96.7	135.0	104.9	101.1	107.5	100.4	116.9	95.0	87.1	91.6	103.3	103.1
78.5	117.7	90.9	120.9	99.3	103.7	94.3	99.9	89.1	98.9	89.1	100.1	107.6	108.3
77.0	95.1	92.0	96.0	104.2	104.1	96.5	94.7	97.9	95.1	87.5	93.0	125.0	102.1
77.3	127.2	89.1	131.2	94.9	102.2	94.3	96.4	94.7	99.5	91.5	93.0	114.7	110.6
80.1	152.0	107.1	157.9	99.0	101.2	97.7	102.1	94.1	102.9	95.0	87.0	117.5	112.2
76.5	144.4	87.2	148.7	99.3	102.3	118.4	99.4	142.9	98.1	88.2	86.4	107.5	110.8
83.1	142.6	92.7	148.6	97.3	100.7	94.3	94.8	91.5	91.0	85.2	86.8	95.2	99.3
76.2	159.4	95.8	168.7	96.2	102.9	104.6	100.8	109.6	90.9	87.8	81.8	103.1	97.0
79.4	132.4	96.8	136.4	103.4	103.8	97.6	100.0	95.1	92.4	88.0	84.7	94.0	99.9
75.7	119.4	91.4	122.8	101.1	103.1	101.1	97.8	103.9	95.3	87.0	85.6	110.1	103.9
83.0	138.3	114.5	142.4	105.7	111.3	107.5	104.4	116.7	93.4	92.1	76.7	104.1	98.3
87.3	127.1	81.7	132.0	100.7	106.1	100.1	100.4	90.3	92.4	87.3	79.5	94.7	100.9
84.8	144.3	95.9	150.5	102.5	104.9	100.5	99.3	101.6	95.4	87.0	90.9	101.5	105.1
△ 2.9	13.5	17.4	14.0	1.8	△ 1.1	0.4	△ 1.1	12.5	3.2	△ 0.3	14.3	7.2	4.2
8.8	4.9	0.7	5.3	△ 3.1	2.5	△ 6.2	△ 2.7	△ 9.9	△ 0.7	△ 1.1	△ 2.8	△ 3.0	1.1
531.4	1,171.7	157.3	1,014.4	950.5	46.7	835.4	465.3	370.1	604.9	349.3	77.3	51.2	127.1
93.2	104.0	106.8	103.6	106.6	104.8	88.9	97.0	78.7	92.2	91.7	92.6	76.1	99.9
89.0	112.7	103.6	114.1	105.6	104.5	92.1	97.1	86.0	92.5	92.2	96.4	65.2	102.2
81.4	121.4	98.3	125.0	102.9	96.4	93.3	93.8	92.7	93.2	88.7	92.9	96.9	104.6
73.9	137.5	93.2	144.4	96.7	95.2	88.8	96.8	78.7	83.0	79.4	86.2	94.3	86.8
78.3	125.1	103.7	128.4	99.4	98.0	90.1	98.4	79.7	92.2	87.9	86.2	106.7	101.8
73.2	125.7	102.5	129.3	101.3	95.9	94.4	99.1	92.2	87.5	84.1	79.4	103.3	102.6
80.2	115.7	110.1	116.3	102.2	98.9	87.4	99.0	74.3	94.4	88.4	93.9	107.6	105.5
80.7	92.5	110.9	91.5	101.0	97.6	83.5	91.0	76.1	91.9	87.0	91.3	125.0	99.4
78.0	122.6	107.6	124.2	100.0	98.3	85.9	93.4	77.0	98.3	93.5	91.8	114.7	109.9
82.4	140.5	108.8	145.2	96.9	95.2	89.5	102.7	75.3	99.4	95.1	92.3	117.5	109.3
74.4	137.5	102.9	142.8	100.8	98.1	84.2	95.3	70.0	94.4	90.5	88.1	107.5	104.8
79.9	134.7	101.1	139.6	94.1	95.6	86.3	96.8	71.0	89.0	85.7	80.9	95.2	98.1
76.6	148.1	99.7	156.8	95.0	101.7	93.2	100.1	84.4	88.0	84.4	88.2	103.1	91.1
76.3	127.8	104.0	130.6	97.9	101.3	91.9	103.4	77.9	90.4	87.8	86.7	94.0	98.4
75.4	115.8	96.1	118.1	95.3	96.8	85.9	98.1	69.2	90.3	85.7	81.5	110.1	101.5
83.2	125.9	104.8	130.0	100.9	107.1	98.9	106.2	89.6	97.0	90.8	88.0	104.1	109.7
80.4	123.6	96.9	126.8	100.4	102.8	96.5	101.7	85.2	91.0	85.6	85.2	94.7	106.3
80.9	136.4	100.5	141.7	95.5	102.7	94.0	103.5	84.8	90.0	88.7	80.1	101.5	102.5
0.6	10.4	3.7	11.8	△ 4.9	△ 0.1	△ 2.6	1.8	△ 0.5	△ 1.1	3.6	△ 6.0	7.2	△ 3.6
9.1	2.0	△ 2.7	2.6	△ 6.3	4.6	△ 1.9	2.7	△ 8.9	1.5	4.2	△ 0.6	△ 3.0	△ 0.7
1,215.2	716.1	331.5	384.6	2,012.5	95.5	513.1	106.8	406.3	1,005.4	612.1	197.0	-	196.3
80.3	112.3	103.8	119.7	94.4	48.8	73.1	86.3	69.6	94.2	93.6	124.9	-	65.4
90.1	117.5	115.9	118.9	108.8	47.5	82.6	93.4	79.7	111.8	110.6	139.5	-	87.6
86.5	113.9	120.6	108.2	121.0	76.3	77.7	113.2	68.4	122.0	113.3	152.9	-	118.2
80.7	111.2	112.8	109.9	108.4	84.0	83.6	99.7	79.4	101.4	102.1	125.1	-	75.2
73.4	109.8	110.3	109.4	97.3	68.8	94.8	127.6	86.2	117.1	110.5	143.6	-	111.1
78.2	110.7	116.5	104.4	107.6	90.7	93.4	116.5	87.6	101.6	105.0	137.0	-	57.2
75.7	106.1	109.8	102.3	103.7	74.9	92.3	131.5	80.9	104.2	108.1	141.8	-	58.0
70.9	102.6	104.5	99.3	104.8	86.7	95.9	112.8	91.4	108.1	108.1	143.9	-	75.5
71.6	102.4	99.7	104.8	100.3	84.4	89.5	127.5	80.1	108.9	108.1	145.8	-	77.7
68.8	104.2	102.5	105.5	100.1	83.2	79.5	124.5	69.0	110.0	109.5	140.7	-	85.8
71.3	103.1	97.8	108.1	97.5	83.0	109.1	142.0	100.4	111.9	107.6	141.1	-	98.0
72.3	105.9	105.3	108.0	98.9	83.6	105.4	137.2	96.6	113.5	109.9	148.0	-	94.3
71.6	106.0	105.4	106.6	100.2	80.3	109.1	143.4	99.5	119.2	112.4	137.8	-	126.8
74.1	107.8	107.2	108.3	98.8	76.3	98.4	139.4	87.0	119.8	113.4	133.3	-	121.0
74.1	110.0	111.0	109.0	99.7	82.9	117.1	155.6	107.3	121.6	115.0	136.1	-	122.3
74.5	110.9	117.2	106.6	100.5	78.7	107.5	145.3	98.2	113.8	112.4	123.9	-	113.7
77.8	105.8	109.9	103.1	98.1	71.9	97.0	135.5	86.3	111.0	113.0	115.7	-	100.8
79.2	113.5	118.0	108.4	100.2	66.1	89.8	127.3	80.2	111.4	109.6	133.2	-	96.2
1.8	7.3	7.4	5.1	2.1	△ 8.1	△ 7.4	△ 6.1	△ 7.1	0.4	△ 3.0	15.1	-	△ 4.6
1.3	2.5	1.3	3.8	△ 6.9	△ 27.2	△ 3.9	9.3	△ 8.4	9.6	4.4	△ 2.8	-	68.2
統 計 課													

滋賀県内金融機関別預金および貸出残高

(単位：億円)

	都市銀行		地域銀行		信用金庫	
	預金	貸出	預金	貸出	預金	貸出
2018年 3月末	2,116	729	53,982	32,756	12,809	7,065
2019年 3月末	2,180	759	55,566	34,511	13,224	7,267
2020年 3月末	2,277	743	56,508	35,148	13,539	7,447
2021年 3月末	2,496	755	62,032	36,492	14,780	8,016
2022年 3月末	2,791	728	64,676	37,277	15,436	8,041
2021年 3月末	2,496	755	62,032	36,492	14,780	8,016
4月末	2,514	726	62,354	37,018	15,296	8,061
5月末	2,500	733	62,962	37,387	15,005	8,042
6月末	2,531	744	63,146	36,783	15,179	8,063
7月末	2,575	746	62,766	36,939	15,241	8,076
8月末	2,632	735	62,759	36,913	15,280	8,045
9月末	2,613	727	62,577	37,012	14,959	8,074
10月末	2,614	724	62,450	37,249	15,306	8,060
11月末	2,551	722	62,541	36,842	15,108	8,030
12月末	2,645	727	63,823	37,297	15,283	8,092
2022年 1月末	2,635	729	63,366	37,296	15,299	8,056
2月末	2,626	703	63,470	37,070	15,348	8,051
3月末	2,791	728	64,676	37,277	15,436	8,041
日本銀行京都支店						

(単位：百万円)

	信用組合		農業協同組合(農協貯金)		その他	
	預金	貸出	預金	貸出	預金	貸出
2018年 3月末	187,529	96,878	1,659,345	239,861	226,103	191,667
2019年 3月末	189,401	98,421	1,706,111	235,107	226,896	192,283
2020年 3月末	194,266	106,229	1,729,925	228,535	231,553	196,824
2021年 3月末	208,688	114,483	1,751,379	241,357	241,448	220,939
2022年 3月末	222,120	115,078	1,766,485	256,780	254,333	229,791
2021年 3月末	208,688	114,483	1,751,379	241,357	241,448	220,939
4月末	216,345	114,653	1,760,279	242,397	242,766	223,728
5月末	216,265	114,169	1,747,211	245,781	243,493	223,586
6月末	218,136	114,731	1,777,269	246,811	263,363	224,509
7月末	219,760	114,207	1,772,493	248,844	263,887	225,810
8月末	219,266	113,488	1,783,672	250,923	270,582	225,488
9月末	219,089	115,087	1,772,603	251,049	267,585	225,294
10月末	220,988	115,775	1,784,968	252,446	254,169	226,998
11月末	219,559	114,879	1,776,282	254,094	258,706	227,741
12月末	222,081	116,082	1,784,539	256,150	262,265	228,824
2022年 1月末	221,143	115,306	1,771,866	256,143	257,399	229,071
2月末	222,484	115,461	1,777,021	257,079	260,656	229,238
3月末	222,120	115,078	1,766,485	256,780	254,333	229,791
滋賀県信用組合協会・各信用組合		滋賀県信用農業協同組合連合会		商工中金大津支店・近畿労働金庫		

- 注 1. 「都市銀行」はみずほ銀行、三菱UFJ銀行、三井住友銀行、りそな銀行です。
 2. 「地域銀行」は全国地方銀行協会または第二地方銀行協会の加盟銀行です。
 3. 預金は、譲渡性預金を除きます。
 4. 都市銀行、地域銀行、信用金庫の預金は、総預金から手形・小切手を除いた実質預金です。
 5. 都市銀行、地域銀行は、オフショア勘定、中央政府向け貸出を除きます。

滋賀県産業別常用雇用指数

(2020年基準)

	調査産業計	建設業	製造業	電気・ガス・熱供給・水道業	情報通信業	運輸業、郵便業	卸売業、小売業	金融業、保険業	不動産業、物品賃貸業	学術研究、専門・技術サービス業	宿泊業、飲食サービス業	生活関連サービス業、娯楽業	教育、学習支援業	医療、福祉	複合サービス事業	サービス業(他に分類されないもの)
2017年	101.9	101.6	98.0	112.2	82.4	117.9	93.8	95.2	188.5	75.8	108.2	110.6	115.4	105.2	105.1	102.6
2018年	101.2	98.0	98.5	103.8	113.8	101.0	92.6	107.4	115.6	78.3	108.0	95.4	115.4	105.2	104.8	113.2
2019年	99.8	99.7	99.8	99.6	45.1	104.1	91.8	106.9	110.5	97.2	110.0	94.8	75.8	106.7	103.1	108.9
2020年	100.0	100.0	100.0	100.0	100.0	100.0	100.0	100.0	100.0	100.0	100.0	100.0	100.0	100.0	100.0	100.0
2021年	98.1	102.6	99.3	99.2	103.6	98.2	91.2	109.0	81.0	101.6	104.5	89.9	98.4	97.1	83.1	99.8
2021年 2月	98.2	101.0	99.0	100.0	108.6	98.8	92.1	109.3	82.6	100.8	103.1	96.3	107.7	93.2	98.3	102.2
3月	98.0	100.8	98.8	100.0	109.0	98.9	91.4	107.5	84.6	100.8	104.6	93.8	106.3	93.5	97.8	101.5
4月	96.8	105.1	100.0	98.9	103.6	99.0	91.2	112.0	84.0	102.1	104.3	95.3	96.9	96.0	78.3	78.2
5月	98.2	105.3	99.8	98.6	100.6	98.3	90.6	112.0	X	102.4	105.4	94.9	96.3	95.4	78.6	102.4
6月	98.8	104.1	99.9	98.9	103.0	98.6	90.9	111.8	85.3	102.3	104.1	91.6	96.1	98.8	77.7	103.0
7月	98.9	101.9	100.0	98.9	101.7	98.7	91.0	111.5	81.8	101.9	105.8	87.7	95.8	99.2	77.7	103.3
8月	98.8	102.2	99.6	99.3	100.9	99.9	91.4	112.2	80.4	101.9	106.4	86.1	94.4	99.8	77.7	104.2
9月	98.2	102.7	99.3	99.4	102.2	97.7	91.1	109.9	X	102.1	103.6	86.7	94.0	99.0	78.3	101.9
10月	97.9	102.7	98.9	99.3	100.3	97.1	91.1	108.1	76.9	101.5	104.0	84.4	94.5	99.2	78.3	100.0
11月	97.7	102.5	98.4	98.7	102.0	97.0	91.0	108.1	77.3	101.4	103.9	82.8	95.6	99.2	78.3	101.3
12月	97.4	102.2	98.0	98.4	102.4	97.1	90.9	107.7	X	101.4	104.6	82.0	95.2	99.2	77.7	98.5
2022年 1月	99.8	101.5	97.2	98.4	102.3	104.3	91.2	105.7	X	101.2	95.8	81.5	95.8	119.2	78.5	94.3
2月	99.6	100.9	97.0	97.4	101.3	103.3	91.5	106.3	X	101.6	94.3	82.1	96.1	119.0	77.4	94.0
対前年同月比(%)	1.4	△ 0.1	△ 2.0	△ 2.6	△ 6.7	4.6	△ 0.7	△ 2.7	X	0.8	△ 8.5	△ 14.7	△ 10.8	27.7	△ 21.3	△ 8.0

滋賀県統計課(毎月勤労統計調査)

- 注 1. 事業所規模30人以上について集計したものです。
- 2. 2017年1月分調査から、日本標準産業分類(2013年10月改定)を適用しています。
- 3. 指数の基準年は5年ごとに更新し、西暦末尾が0または5の年とされているため、2022年1月分調査結果から基準年を2015年から2020年に更新しました。
- 4. 労働者数推計のベンチマークを2022年1月分調査で更新したことに伴い、常用雇用指数とその増減率は過去に遡って改訂しました。

滋賀県産業別常用労働者の労働時間指数(総実労働時間)

(2020年基準)

	調査産業計	建設業	製造業	電気・ガス・熱供給・水道業	情報通信業	運輸業、郵便業	卸売業、小売業	金融業、保険業	不動産業、物品賃貸業	学術研究、専門・技術サービス業	宿泊業、飲食サービス業	生活関連サービス業、娯楽業	教育、学習支援業	医療、福祉	複合サービス事業	サービス業(他に分類されないもの)
2017年	106.6	106.5	107.6	106.6	115.5	90.3	112.4	106.8	142.4	94.2	139.0	126.9	111.2	113.3	99.8	86.8
2018年	106.5	105.8	106.7	106.9	118.0	98.6	108.0	105.4	91.4	96.0	130.4	138.7	114.1	112.4	100.6	88.7
2019年	105.1	100.9	105.0	103.7	107.0	100.4	107.6	102.9	127.0	97.7	116.2	130.9	109.5	105.0	102.9	93.7
2020年	100.0	100.0	100.0	100.0	100.0	100.0	100.0	100.0	100.0	100.0	100.0	100.0	100.0	100.0	100.0	100.0
2021年	98.1	100.1	103.6	100.2	111.5	85.4	97.4	101.6	118.4	99.4	100.0	95.1	96.1	95.7	99.9	79.0
2021年 2月	94.6	105.5	100.6	90.1	106.2	83.2	96.3	91.7	117.8	95.4	91.5	75.2	90.4	91.6	87.0	76.4
3月	98.2	98.7	104.0	115.6	115.7	84.8	91.8	114.4	121.6	102.0	100.5	82.5	98.9	98.6	106.1	76.8
4月	104.9	107.0	112.5	106.1	116.7	87.3	98.0	109.8	123.8	107.5	101.5	103.2	112.0	96.3	95.2	92.7
5月	94.3	89.0	97.1	91.6	107.3	77.7	98.2	98.5	X	95.5	102.0	98.7	111.2	93.4	99.4	74.0
6月	100.7	103.1	105.8	110.0	117.1	88.0	97.8	110.0	122.6	102.1	98.0	98.5	96.9	101.0	105.9	80.5
7月	103.5	103.5	111.9	99.4	111.2	89.0	98.2	102.2	123.6	102.3	101.8	100.2	106.0	97.5	104.3	81.6
8月	93.5	90.9	96.3	96.9	109.2	80.9	101.8	96.8	125.3	97.0	105.3	103.3	82.4	94.2	97.1	74.6
9月	94.8	96.7	101.1	96.6	103.1	88.1	96.7	98.2	X	94.5	87.1	102.5	67.5	95.4	98.1	75.3
10月	99.5	104.4	105.8	103.9	115.2	86.5	96.1	101.3	122.0	101.7	102.1	98.8	98.1	96.6	101.4	79.0
11月	100.7	107.1	107.2	101.0	117.6	88.8	98.0	97.2	126.4	101.2	106.1	104.3	100.3	94.8	96.7	81.7
12月	99.7	106.3	106.1	96.9	114.6	90.7	96.7	106.4	X	99.3	108.0	105.4	95.1	95.5	107.2	78.2
2022年 1月	94.3	90.6	93.8	94.3	112.8	79.7	98.4	85.5	X	89.7	107.1	107.1	90.5	102.1	98.6	87.2
2月	96.3	96.1	101.0	89.0	111.6	78.5	94.7	84.9	X	94.8	101.0	106.7	87.0	101.5	85.0	82.5
対前年同月比(%)	1.8	△ 8.9	0.4	△ 1.2	5.1	△ 5.6	△ 1.7	△ 7.4	X	△ 0.6	10.4	41.9	△ 3.8	10.8	△ 2.3	8.0

滋賀県統計課(毎月勤労統計調査)

- 注 1. 事業所規模30人以上について集計したものです。
- 2. 2017年1月分調査から、日本標準産業分類(2013年10月改定)を適用しています。
- 3. 指数の基準年は5年ごとに更新し、西暦末尾が0または5の年とされているため、2022年1月分調査結果から基準年を2015年から2020年に更新しました。

滋賀県産業別常用労働者賃金指数（きまって支給する給与）＜名目＞

(2020年基準)

	調査産業計	建設業	製造業	電気・ガス・熱供給・水道業	情報通信業	運輸業、郵便業	卸売業、小売業	金融業、保険業	不動産業、物品賃貸業	学術研究、専門・技術サービス業	宿泊業、飲食サービス業	生活関連サービス業、娯楽業	教育、学習支援業	医療、福祉	複合サービス事業	サービス業（他に分類されないもの）
2017年	103.6	123.1	99.5	101.8	97.6	79.4	126.3	80.7	190.6	81.2	120.6	135.3	107.4	125.1	103.7	81.2
2018年	102.6	105.7	101.5	109.9	109.9	100.4	114.1	90.0	80.9	84.4	112.3	197.2	101.6	111.2	103.2	84.2
2019年	104.3	98.0	101.9	107.1	122.4	104.1	116.4	97.6	174.9	92.3	103.5	152.0	103.2	112.9	107.4	97.2
2020年	100.0	100.0	100.0	100.0	100.0	100.0	100.0	100.0	100.0	100.0	100.0	100.0	100.0	100.0	100.0	100.0
2021年	98.2	98.7	103.2	102.5	106.7	89.4	97.9	89.7	141.2	98.9	94.1	97.0	98.1	88.3	106.3	84.4
2021年 2月	96.9	99.1	101.1	106.9	106.8	88.2	97.2	90.8	151.9	98.7	89.8	80.5	95.9	89.1	106.5	82.2
3月	97.7	97.7	102.2	102.0	108.4	88.8	93.5	84.5	169.0	101.4	94.2	85.6	99.7	90.8	106.6	81.4
4月	100.5	99.5	104.7	103.6	104.9	88.3	97.4	92.5	144.3	100.0	94.8	97.9	101.3	88.7	96.4	100.5
5月	97.6	97.8	102.2	100.3	105.7	85.0	99.7	97.9	X	97.5	95.1	97.2	104.7	86.0	111.4	81.3
6月	97.9	99.9	103.6	103.3	105.1	87.6	97.7	86.5	144.9	98.1	96.0	93.6	96.7	86.6	111.5	83.7
7月	98.9	97.6	104.0	100.8	104.9	91.4	98.8	85.5	145.9	98.4	94.7	97.2	101.4	88.7	106.1	84.8
8月	97.8	98.2	103.0	100.7	107.9	88.0	99.5	91.9	152.6	97.5	95.3	100.6	93.8	90.7	99.1	80.2
9月	97.5	99.7	103.5	99.2	105.5	90.4	98.1	82.6	X	99.9	88.7	100.8	93.4	87.8	107.7	80.0
10月	98.0	99.3	103.3	105.8	105.6	91.6	97.6	87.0	136.1	99.8	95.7	100.6	96.6	87.0	106.2	83.5
11月	99.2	101.3	105.1	101.6	107.1	91.7	98.9	87.0	137.2	98.2	95.7	101.7	98.1	86.7	105.5	85.9
12月	99.5	98.8	105.2	101.5	108.1	96.3	98.3	97.3	X	98.2	96.6	116.2	96.7	86.8	107.9	85.7
2022年 1月	100.5	96.0	98.6	102.0	118.1	94.4	99.3	79.2	X	91.5	107.2	120.6	96.3	110.9	112.0	99.6
2月	100.8	96.6	100.5	101.7	118.2	95.8	96.2	83.9	X	89.6	104.4	119.4	94.8	110.7	112.9	92.4
対前年同月比(%)	4.0	△ 2.5	△ 0.6	△ 4.9	10.7	8.6	△ 1.0	△ 7.6	X	△ 9.2	16.3	48.3	△ 1.1	24.2	6.0	12.4

滋賀県統計課（毎月勤労統計調査）

- 注 1. 事業所規模30人以上について集計したものです。
- 2. 2017年1月分調査から、日本標準産業分類(2013年10月改定)を適用しています。
- 3. 指数の基準年は5年ごとに更新し、西暦末尾が0または5の年とされているため、2022年1月分調査結果から基準年を2015年から2020年に更新しました。

滋賀県内交換所の不渡手形発生高・手形交換高

(単位：枚、千円)

	不渡手形発生高		手形交換高	
	枚数	金額	枚数	金額
2017年	158	160,259	256,750	340,999,807
2018年	74	62,039	234,972	319,390,702
2019年	61	256,057	209,673	284,626,069
2020年	44	55,144	175,062	255,133,196
2021年	10	24,404	149,329	226,054,703
2021年 3月	-	-	16,250	23,094,551
4月	-	-	12,864	19,407,524
5月	-	-	12,280	20,960,684
6月	1	660	12,845	24,657,829
7月	1	770	10,690	15,027,940
8月	2	3,935	14,068	22,549,231
9月	4	15,814	11,617	17,429,687
10月	-	-	9,506	12,540,584
11月	-	-	13,505	20,290,370
12月	-	-	10,877	14,850,205
2022年 1月	1	2,900	12,768	22,392,575
2月	9	9,304	10,407	14,739,247
3月	14	16,348	11,670	18,812,927

滋賀県銀行協会 大津手形交換所

滋賀県主要経済指標

	百貨店・スーパー 販売額 (百万円)	企業倒産		求人・求職(パート含む)				雇用保険
		件数 (件)	負債額 (百万円)	有効求人数 (人)	有効求職者数 (人)	有効求人倍率 (月の数値は 季節調整済)(倍)	新規求人倍率 (月の数値は 季節調整済)(倍)	被保険者数 (年度末・月末) (人)
2017年	264,694	98	11,426	27,272	20,573	1.33	1.96	384,844
2018年	261,229	115	24,453	27,493	19,920	1.38	2.03	391,853
2019年	257,024	82	6,226	26,462	20,235	1.31	1.97	396,790
2020年	266,537	76	11,094	19,499	22,607	0.86	1.48	394,566
2021年	262,461	52	2,179	21,975	22,627	0.97	1.68	396,190
2021年	20,400	5	53	23,003	24,329	0.90	1.54	394,566
2021年	21,218	3	30	20,939	25,041	0.91	1.58	395,218
2021年	21,606	5	79	19,952	23,859	0.91	1.68	398,592
2021年	22,307	3	30	19,512	22,881	0.93	1.58	398,877
2021年	21,433	6	90	19,694	21,831	0.95	1.64	398,856
2021年	22,758	3	56	19,980	21,711	0.95	1.65	398,426
2021年	21,198	2	194	20,871	21,962	0.98	1.68	398,360
2021年	20,959	5	117	21,918	22,551	0.98	1.78	397,657
2021年	21,863	4	158	22,553	22,345	0.99	1.71	397,687
2021年	24,037	8	895	22,512	21,138	0.98	1.71	397,431
2022年	23,839	12	376	23,703	21,464	0.98	1.67	396,324
2022年	21,062	6	2,990	25,830	22,711	1.03	1.82	396,147
2022年	20,803	5	326	26,234	24,033	1.04	1.67	396,190
対前年同月比(%)	2.0	0.0	515.1	14.0	△ 1.2	-	-	0.4
	経済産業省	東京商工リサーチ滋賀支店						滋賀労働局

	雇用保険(つづき)		公共工事 請負金額 (百万円)	新設住宅着工戸数				
	基本手当			合計 (戸)	持家 (戸)	貸家 (戸)	給与住宅 (戸)	分譲住宅 (戸)
	受給者実人員 (月平均)(人)	支給金額 (千円)						
2017年	4,525	6,669,933	152,723	8,924	4,273	2,741	6	1,904
2018年	4,334	6,415,872	100,868	9,459	4,406	2,741	50	2,262
2019年	4,446	6,653,763	146,545	8,712	4,421	2,474	81	1,736
2020年	5,772	10,185,252	132,593	8,838	4,206	2,465	219	1,948
2021年	5,138	9,116,676	161,512	9,715	4,620	2,320	226	2,549
2021年	5,411	833,283	13,412	733	392	141	-	200
2021年	5,242	728,122	22,217	695	392	223	2	78
2021年	5,280	678,532	13,174	638	358	168	11	101
2021年	5,678	792,504	22,821	1,196	362	157	2	675
2021年	5,579	729,640	23,454	919	391	208	8	312
2021年	5,636	749,307	9,172	815	428	199	1	187
2021年	5,432	811,630	11,786	777	392	173	21	191
2021年	5,056	767,859	11,484	820	431	234	4	151
2021年	5,055	809,872	9,254	823	407	173	157	86
2021年	4,850	790,708	13,631	851	388	275	2	186
2022年	4,713	765,569	5,349	658	314	255	4	85
2022年	4,514	686,832	4,459	567	290	171	3	103
2022年	4,618	806,101	14,706	1,372	343	212	12	805
対前年同月比(%)	△ 14.7	△ 3.3	9.6	87.2	△ 12.5	50.4	-	302.5
		滋賀労働局	西日本建設業 保証滋賀支店					国土交通省

- 注 1. 百貨店・スーパーは、従業者50人以上の小売事業所のうち、次に該当する小売事業所をいいます。
 百貨店…次のスーパーに該当しない事業所であって、かつ、売り場面積が1,500㎡以上の事業所
 スーパー…売り場面積の50%以上についてセルフサービス方式を採用し、かつ、売場面積が1,500㎡以上の事業所
 2. 企業倒産件数および負債額は1件1千万円以上の案件の集計です。
 3. 求人・求職の年の数値は年度平均です。
 4. 有効求人倍率、新規求人倍率の季節調整値は毎年1月分結果公表時に過去に遡って改訂されます。
 5. 雇用保険の基本手当支給金額の年の数値は年度計です。
 6. 公共工事請負金額の年の数値は年度計です。

滋賀県の犯罪・交通事故・火災発生状況

	犯罪の認知・検挙状況(刑法犯)				交通事故発生状況(人身事故)				火災発生状況						
	認知件数 (件)	検挙件数 (件)	検挙人員 (人)	検挙率 (%)	発生 件数 (件)	死亡 事故 (件)	死者数 (人)	負傷者数 (人)	火災 件数 (件)	焼損 棟数 (棟)	死傷者数		焼損建物 床面積 (㎡)	損害額 (千円)	
											死者 (人)	負傷者 (人)			
2017年	8,737	3,663	2,060	41.9	4,876	53	55	6,178	407	281	16	54	8,569	1,538,713	
2018年	7,967	3,340	1,952	41.9	4,212	39	39	5,361	406	303	17	60	11,627	789,628	
2019年	6,771	2,840	1,736	41.9	3,647	54	57	4,592	383	317	12	62	24,859	925,587	
2020年	6,039	2,511	1,807	41.6	2,893	49	49	3,555	377	296	13	62	10,372	950,709	
2021年	5,814	2,952	1,893	50.8	2,850	35	37	3,530	375	257	10	47	5,650	517,436	
2021年	3月	523	252	184	48.2	287	4	4	355	26	11	-	6	8	4,180
	4月	459	259	160	56.4	239	2	2	299	42	17	3	3	82	7,214
	5月	504	191	136	37.9	186	3	5	247	35	22	1	4	259	18,829
	6月	492	224	165	45.5	225	3	3	280	33	22	-	4	351	42,917
	7月	505	265	182	52.5	214	3	3	269	38	36	-	6	1,073	63,842
	8月	503	197	163	39.2	214	1	1	271	29	27	1	5	348	40,156
	9月	494	262	133	53.0	212	5	5	260	12	11	-	-	88	32,821
	10月	496	267	161	53.8	274	1	1	360	37	31	4	1	958	123,860
	11月	585	296	180	50.6	308	2	2	372	31	26	-	2	180	9,533
	12月	484	284	201	58.7	283	5	5	343	28	22	-	3	588	7,611
2022年	1月	414	213	158	51.4	196	3	3	250	34	39	3	2	1,243	132,135
	2月	409	209	149	51.1	184	2	2	227	46	43	3	5	1,758	75,775
	3月	571	360	222	63.0	208	4	4	264	55	40	1	5	572	36,481
滋賀県警察本部刑事企画課				滋賀県警察本部交通企画課				滋賀県防災危機管理局							

- 注 1. 犯罪の認知・検挙状況(刑法犯)は交通関係業務上過失犯を除きます。
 2. 犯罪の認知・検挙状況(刑法犯)の毎年1月から12月の数値は暫定値です。翌年1月分結果公表時に確定値が公表されます。
 3. 火災発生状況は爆発を含みます。なお、公表は3か月ごととなります。
 4. 火災発生状況の毎年1月から12月の数値は概数値です。翌年8月頃に確定値が公表されます。

全国・滋賀県の人口

	全国 人口 (万人)	滋賀県(人)										
		世帯数 (世帯)	人口 (各年10月1日現在)			自然増減		社会増減				
			総数	男	女	出生	死亡	転入		転出		
								県内	県外	県内	県外	
2017年	12,692	563,804	1,412,956	697,288	715,668	11,867	12,969	19,914	34,065	19,914	33,086	
2018年	12,675	568,091	1,412,881	697,791	715,090	11,577	13,457	20,368	35,523	20,368	33,718	
2019年	12,656	573,946	1,413,959	699,138	714,821	11,083	13,291	20,431	37,865	20,431	34,579	
2020年	12,615	577,662	1,412,415	698,424	713,991	10,637	13,108	21,176	33,023	21,176	32,634	
2021年	12,550	579,869	1,409,157	696,384	712,773	10,386	13,828	20,780	32,708	20,780	32,474	
2021年	4月	12,585	578,962	1,409,253	696,524	712,729	860	1,223	3,161	6,228	3,161	7,780
	5月	12,578	580,565	1,410,476	697,263	713,213	840	1,181	2,218	4,549	2,218	2,985
	6月	12,572	580,593	1,410,299	697,155	713,144	850	1,161	1,443	2,113	1,443	1,979
	7月	12,568	580,216	1,409,671	696,849	712,822	882	1,073	1,600	2,223	1,600	2,660
	8月	12,563	580,190	1,409,448	696,678	712,770	849	1,014	1,431	2,124	1,431	2,182
	9月	12,556	580,106	1,409,465	696,608	712,857	1,016	1,105	1,603	2,196	1,603	2,090
	10月	12,550	579,869	1,409,157	696,384	712,773	925	1,118	1,489	2,085	1,489	2,200
	11月	12,544	579,918	1,409,242	696,441	712,801	903	1,053	1,573	2,126	1,573	1,891
	12月	p12,547	579,860	1,409,087	696,327	712,760	893	1,217	1,604	2,145	1,604	1,976
2022年	1月	p12,544	579,506	1,408,669	696,085	712,584	832	1,150	1,325	2,031	1,325	2,131
	2月	p12,534	579,101	1,407,891	695,699	712,192	824	1,461	1,448	1,937	1,448	2,078
	3月	p12,526	578,762	1,406,965	695,184	711,781	706	1,268	1,473	2,074	1,473	2,438
	4月	p12,519	580,100	1,405,327	694,194	711,133	762	1,394	3,068	6,621	3,068	7,627
総務省統計局 「人口推計月報」		滋賀県統計課(毎月人口推計)										

- 注 1. 各年10月1日、各月1日現在の人口、世帯数です。
 2. 自然増減、社会増減は、各年については前年10月～当年9月の計、各月については前月1か月間のものです。

滋賀県の人口と世帯数

(2022年4月1日現在)

市町名	人口						前月人口との増減			世帯数	前月世帯数との増減
	人			うち外国人			総数	男	女		
	総数	男	女	総数	男	女					
総数	1,405,327	694,194	711,133	28,490	14,995	13,495	△ 1,638	△ 990	△ 648	580,100	1,338
市部	1,331,305	657,006	674,299	26,611	13,931	12,680	△ 1,490	△ 907	△ 583	550,854	1,288
郡部	74,022	37,188	36,834	1,879	1,064	815	△ 148	△ 83	△ 65	29,246	50
大津市	342,241	164,674	177,567	3,611	1,802	1,809	△ 376	△ 298	△ 78	149,690	357
彦根市	112,220	55,834	56,386	2,035	943	1,092	△ 174	△ 43	△ 131	49,021	138
長浜市	112,449	54,942	57,507	3,054	1,485	1,569	△ 176	△ 130	△ 46	44,242	125
近江八幡市	81,093	39,708	41,385	1,543	848	695	△ 139	△ 68	△ 71	32,226	51
草津市	144,564	73,856	70,708	2,561	1,473	1,088	79	11	68	65,210	230
守山市	84,060	41,199	42,861	864	350	514	70	△ 16	86	31,531	116
栗東市	69,456	34,448	35,008	1,290	663	627	△ 157	△ 76	△ 81	25,718	17
甲賀市	87,680	43,810	43,870	3,450	1,944	1,506	△ 154	△ 77	△ 77	34,692	82
野洲市	49,727	24,727	25,000	560	320	240	47	38	9	18,499	109
湖南市	53,961	28,031	25,930	3,020	1,661	1,359	△ 113	△ 60	△ 53	22,719	6
高島市	45,451	22,257	23,194	411	176	235	△ 139	△ 76	△ 63	19,318	3
東近江市	111,514	55,638	55,876	3,741	2,072	1,669	△ 183	△ 75	△ 108	43,459	28
米原市	36,889	17,882	19,007	471	194	277	△ 75	△ 37	△ 38	14,529	26
蒲生郡	32,383	16,656	15,727	785	462	323	△ 132	△ 80	△ 52	12,876	△ 13
日野町	20,745	10,548	10,197	659	406	253	△ 88	△ 54	△ 34	8,611	2
竜王町	11,638	6,108	5,530	126	56	70	△ 44	△ 26	△ 18	4,265	△ 15
愛知郡	20,951	10,539	10,412	892	488	404	28	15	13	8,341	56
愛荘町	20,951	10,539	10,412	892	488	404	28	15	13	8,341	56
犬上郡	20,688	9,993	10,695	202	114	88	△ 44	△ 18	△ 26	8,029	7
豊郷町	7,226	3,493	3,733	103	72	31	△ 21	△ 8	△ 13	3,048	3
甲良町	6,262	3,045	3,217	59	27	32	△ 12	△ 6	△ 6	2,270	3
多賀町	7,200	3,455	3,745	40	15	25	△ 11	△ 4	△ 7	2,711	1
滋 賀 県 統 計 課											

「県内市町はどんなところ？」統計でみる市町のすがた

令和2年医療施設調査にみる県内市町の状況

厚生労働省から「令和2年医療施設調査」が公表されていますので、今月号では市町別の医療施設(病院・診療所)の数や病床数を紹介します。

1. 病院数、一般診療所数、歯科診療所数*1

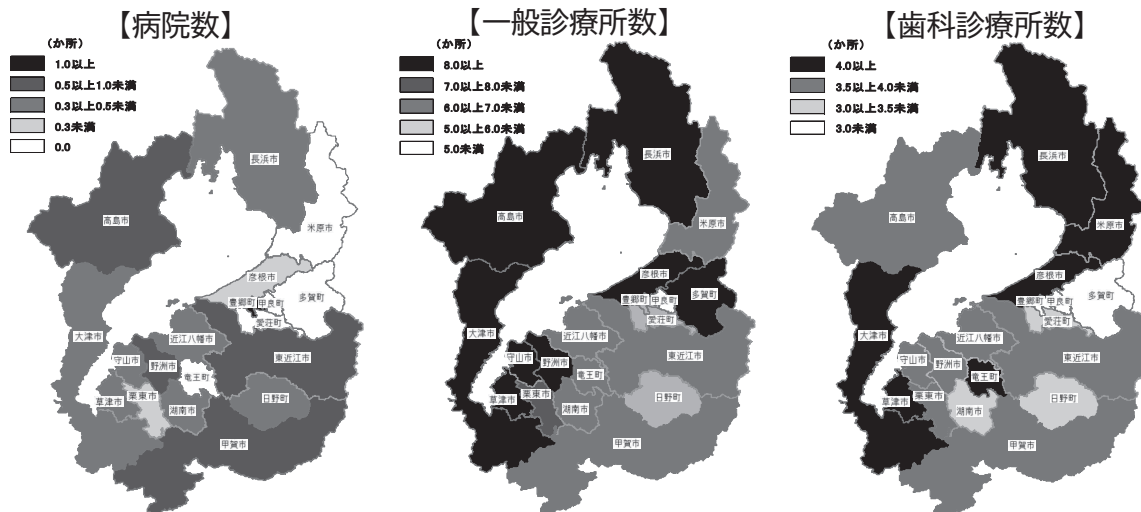
各市町の病院数、一般診療所数および歯科診療所数をみると、一般診療所はすべての市町にありますが、病院のない市町が5市町、歯科診療所のない町が1町ありました。(表1)(図1)

表1 二次医療圏*2、市町別病院数、一般診療所数および歯科診療所数

	病 院			人口1万人 当たりの 病 院 数	一 般 診 療 所			人口1万人 当たりの 一 般 診 療 所 数	歯 科 診 療 所	人口1万人 当たりの 歯 科 診 療 所 数	(参 考)	
	精神科病院	一般病院			有床診療所	無床診療所					人口(人)*3	人口比率(%)
滋 賀 県	57	7	50	0.40	1,100	36	1,064	7.79	559	3.96	1,412,415	100.00
大 津 圏 域	15	2	13	0.44	296	11	285	8.64	141	4.12	342,608	24.26
大 津 市	15	2	13	0.44	296	11	285	8.64	141	4.12	342,608	24.26
湖 南 圏 域	13	2	11	0.38	290	11	279	8.38	138	3.99	345,968	24.49
草 津 市	6	1	5	0.42	131	6	125	9.15	63	4.40	143,104	10.13
守 山 市	3	-	3	0.36	67	2	65	8.06	31	3.73	83,117	5.88
栗 東 市	1	-	1	0.14	50	2	48	7.19	26	3.74	69,568	4.93
栗 野 市	3	1	2	0.60	42	1	41	8.37	18	3.59	50,179	3.55
甲 賀 圏 域	7	1	6	0.49	89	4	85	6.21	51	3.56	143,315	10.15
甲 賀 市	5	1	4	0.56	56	2	54	6.31	33	3.72	88,743	6.28
甲 湖 南 市	2	-	2	0.37	33	2	31	6.05	18	3.30	54,572	3.86
東 近 江 圏 域	11	1	10	0.48	148	6	142	6.52	85	3.74	227,048	16.08
近 江 八 幡 市	3	1	2	0.37	55	3	52	6.75	31	3.81	81,443	5.77
東 近 江 市	7	-	7	0.62	73	3	70	6.48	42	3.73	112,678	7.98
日 野 町	1	-	1	0.48	12	-	12	5.70	7	3.33	21,041	1.49
竜 王 町	-	-	-	-	8	-	8	6.73	5	4.21	11,886	0.84
湖 東 圏 域	4	-	4	0.26	117	2	115	7.53	62	3.99	155,382	11.00
彦 根 市	3	-	3	0.26	94	2	92	8.30	52	4.59	113,320	8.02
彦 根 市	-	-	-	-	11	-	11	5.24	7	3.34	20,984	1.49
豊 田 町	1	-	1	1.36	4	-	4	5.43	-	-	7,373	0.52
豊 田 町	-	-	-	-	2	-	2	3.12	1	1.56	6,415	0.45
甲 多 町	-	-	-	-	6	-	6	8.23	2	2.74	7,290	0.52
湖 北 圏 域	4	1	3	0.26	118	1	117	7.79	64	4.22	151,566	10.73
長 浜 市	4	1	3	0.35	92	1	91	8.06	49	4.29	114,094	8.08
米 原 市	-	-	-	-	26	-	26	6.94	15	4.00	37,472	2.65
湖 西 圏 域	3	-	3	0.64	42	1	41	9.03	18	3.87	46,528	3.29
高 島 市	3	-	3	0.64	42	1	41	9.03	18	3.87	46,528	3.29

- *1 病 院：医師または歯科医師が医業または歯科医業を行う場所であって、患者20人以上の入院施設を有するもの
 一 般 診 療 所：医師または歯科医師が医業または歯科医業を行う場所（歯科医業のみは除く）であって、患者の入院施設を有しないもの、または患者19人以下の入院施設を有するもの
 歯 科 診 療 所：歯科医師が歯科医業を行う場所であって、患者の入院施設を有しないもの、または患者19人以下の入院施設を有するもの
- *2 医療法の規定により都道府県において設定される区域（概ね広域市町村圏）で、主として一般の入院医療を提供する病院の病床の整備を図るべき区域のことで、なお、表中の圏域は二次医療圏を指します。
- *3 滋賀県推計人口年報（令和2年10月1日現在）によります。

図1 市町別人口1万人当たりの病院数、一般診療所数および歯科診療所数



2. 病院、一般診療所の病床数

病院および一般診療所の総病床数をみると、滋賀県全体では14,348床あり、うち大津市(3,998床)が最も多く全体の27.9%を占めました。(参考:県全体の人口に対する大津市の人口は24.3%) 次いで東近江市(1,472床)、長浜市(1,432床)などとなりました。(表2)(図2)

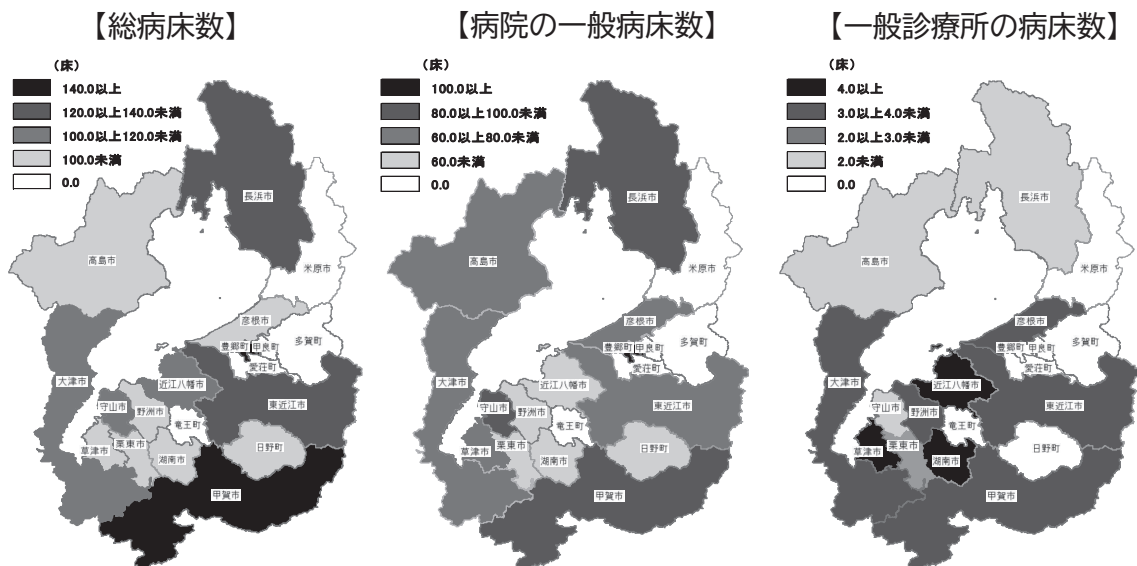
表2 二次医療圏、市町別病院および一般診療所の病床数

	総病床数	人口1万人 当たりの 総病床数	病 院					人口1万人 当たりの病院 一般病床数	一 般 診療所	人口1万人 当たりの一般 診療所病床数	(参 考)		
			精神病床	感染症 病床	結核病床	療養病床*4	一般病床				人口(人)	人口比率(%)	
滋 賀 県	14,348	101.58	13,886	2,280	34	63	2,516	8,993	63.67	462	3.27	1,412,415	100.00
天 津 圏 域	3,998	116.69	3,879	859	8	37	656	2,319	67.69	119	3.47	342,608	24.26
大 津 市	3,998	116.69	3,879	859	8	37	656	2,319	67.69	119	3.47	342,608	24.26
湖 南 圏 域	3,052	88.22	2,913	239	6	-	367	2,301	66.51	139	4.02	345,968	24.49
草 津 市	1,316	91.96	1,228	123	-	-	238	867	60.59	88	6.15	143,104	10.13
守 山 市	850	102.27	834	-	-	-	88	746	89.75	16	1.92	83,117	5.88
栗 東 市	409	58.79	393	-	-	-	-	387	55.63	16	2.30	69,568	4.93
野 洲 市	477	95.06	458	116	-	-	41	301	59.99	19	3.79	50,179	3.55
甲 賀 圏 域	1,603	111.85	1,538	407	4	-	299	828	57.77	65	4.54	143,315	10.15
甲 賀 市	1,267	142.77	1,239	407	4	-	99	729	82.15	28	3.16	88,743	6.28
湖 南 市	336	61.57	299	-	-	-	200	99	18.14	37	6.78	54,572	3.86
東 近 江 圏 域	2,591	114.12	2,510	406	4	16	748	1,336	58.84	81	3.57	227,048	16.08
近 江 八 幡 市	969	118.98	925	350	4	-	102	469	57.59	44	5.40	81,443	5.77
東 近 江 市	1,472	130.64	1,435	56	-	16	606	757	67.18	37	3.28	112,678	7.98
日 野 町	150	71.29	150	-	-	-	40	110	52.28	-	-	21,041	1.49
竜 王 町	-	-	-	-	-	-	-	-	-	-	-	11,886	0.84
湖 東 圏 域	1,257	80.90	1,219	120	4	10	185	900	57.92	38	2.45	155,382	11.00
彦 根 市	919	81.10	881	-	4	10	153	714	63.01	38	3.35	113,320	8.02
彦 根 市	919	81.10	881	-	4	10	153	714	63.01	38	3.35	113,320	8.02
豊 郷 町	338	458.43	338	120	-	-	32	186	252.27	-	-	20,984	1.49
豊 郷 町	338	458.43	338	120	-	-	32	186	252.27	-	-	20,984	1.49
甲 賀 市	-	-	-	-	-	-	-	-	-	-	-	7,373	0.52
甲 賀 市	-	-	-	-	-	-	-	-	-	-	-	6,415	0.45
甲 賀 市	-	-	-	-	-	-	-	-	-	-	-	7,290	0.52
湖 北 圏 域	1,432	94.48	1,417	249	4	-	161	1,003	66.18	15	0.99	151,566	10.73
長 浜 市	1,432	125.51	1,417	249	4	-	161	1,003	87.91	15	1.31	114,094	8.08
米 原 市	-	-	-	-	-	-	-	-	-	-	-	37,472	2.65
湖 西 圏 域	415	89.19	410	-	4	-	100	306	65.77	5	1.07	46,528	3.29
高 島 市	415	89.19	410	-	4	-	100	306	65.77	5	1.07	46,528	3.29

*4 病院の病床(精神病床、感染症病床、結核病床を除く)または一般診療所の病床のうち主として長期にわたり療養を必要とする患者を入院させるための病床を指します。

人口1万人当たりの病院一般病床数をみると、豊郷町(252.3床)が最も多く、次いで守山市(89.8床)、長浜市(87.9床)などとなりました。(表2)(図2)

図2 市町別人口1万人当たりの病院および一般診療所の病床数



第72回滋賀県統計グラフコンクール

作品の応募をお待ちしています！

応募締切：**令和4年9月6日(火) 17:00** 滋賀県統計協会必着

応募資格

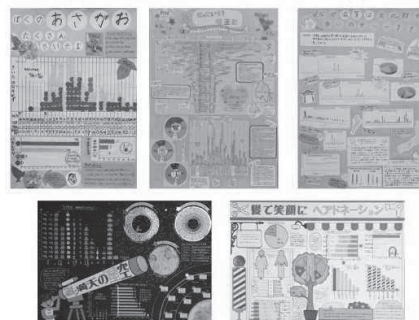
- 第1部：小学校1年生および2年生の児童
- 第2部：小学校3年生および4年生の児童
- 第3部：小学校5年生および6年生の児童
- 第4部：中学校の生徒
- 第5部：高等学校以上の生徒・学生および一般
- パソコン統計グラフの部：小学校の児童以上

滋賀県内にお住まいの方、
通勤・通学されている方なら
どなたでも応募できます



作品

- ▶ 課題は自由です。
- ▶ ただし、小学校4年生以下の児童の応募については、自分で観察または調査した結果をグラフにしてください。
(小学校5年生以上と合作する場合を除く)
- ▶ 大きさは各部とも**72.8cm×51.5cm(B2判)**
(用紙は貼り合わせ可。大きな用紙からの裁断可)



第71回滋賀県統計グラフコンクール優秀作品

その他

- ▶ 応募者全員に参加賞を、入賞者(各部別に特選、入選、佳作)には、賞状・副賞を贈ります。
- ▶ 過去の優秀作品を、滋賀県ホームページ(下記URLを参照)に掲載しています。
- ▶ 入賞作品のうち、特に優秀なものを全国コンクールに出品します。
- ▶ 希望する学校へ、「統計グラフコンクールのポイント」の統計出前授業を行います。

作品の作り方や、チェック
シートも掲載しています

提出先・問合せ先：滋賀県統計協会

〒520-8577 大津市京町四丁目1番1号(滋賀県総合企画部統計課内)

TEL 077-528-3393 FAX 077-528-4835

グラフコンクール詳細 <https://www.pref.shiga.lg.jp/kensei/tokei/toukei/concool/304192.html>

