

あなたも、わたしもシガリズム
～みんなでつくろう！健康しが

滋賀+1

プラスワン

県広報誌 Vol.198

ココロ
ハズム
～しがの時間～

マザーレイクゴールズ
(MLGs)広報大使
いとう
伊藤 みき さん



令和4年(2022年)

7・8

月号

琵琶湖大水害 明治29年(1896年)9月

明治29年(1896年)9月3日から12日の10日間で1008mmの雨量(平均降水量の6割に達する)を記録、特に7日には597mm(彦根)を記録した。このため琵琶湖水位は+3.76mの過去最高水位を記録した。浸水日数は237日にも及んだ。

写真：野洲郡北里村江頭(現在の近江八幡市江頭町)

昔

滋賀県政150周年
写真で振り返る

滋賀の 昔と今

特集

あなたは何をやる？
自分スタイルの
「びわ活」を探そう！！
大雨や台風からあなたの命を守る！
マイ・タイムライン
滋賀のDX
デジタルで暮らしをもっと便利に！



今

近江八幡市江頭町の
街並み



Mother Lake
Goals



滋賀県は持続可能な開発目標(SDGs)を支援しています

滋賀と地球の未来への一歩 みんなで楽しくカラダを 動かして健康で笑顔に！

マザーレイクゴールズ(MLGs)広報大使

伊藤みき さん

滋賀県日野町出身。元フリースタイルスキー・モーグル日本代表で、トリノオリンピック(2006年)、バンクーバーオリンピック(2010年)、ソチオリンピック(2014年)と3大会連続で代表に選出され、長年女子モーグル界を牽引。2022年よりMLGs広報大使に就任。



MLGs体操の
動画はこちらから！

MLGs広報大使に就任した伊藤みきさんは、日野町出身の元モーグル選手。競技を通し環境に関心をもった伊藤さんが、「MLGs体操」を通して伝えたいこと、滋賀への想いをうかがいました。

自然の中での競技ゆえに

自然の雪の上で競技を行うモーグルは、地球環境に大きく影響されるスポーツです。選手時代には雪不足で大会が中止になったり、海外遠征でスイスの氷河が年々小さくなっていくのを目の当たりにしました。その頃からゴミの削減やマイボトルの持参などは意識して、引退後は環境に関わる活

動がしたいと考えていました。そんなとき、偶然、滋賀の「MLGs」のことを知り、「ぜひやりたい！」と希望してMLGs広報大使に就任しました。

環境問題は地球全体の問題ですが、まずはできることから、できる場所から、ということとで「シンク・グロバーリ、アクト・ローカリー」で、取り組んでいきたいです。

みんなでMLGs体操！

地球を元気にする第一歩は、私たち自身が健康になること。春からワークショップを開催し、SNSに寄せられた約130のポーズを組み合わせて「MLGs体操」が完成しました！みんなで楽しく体操をしながら、最低限の空調で過ごせる身体をつくっていきましょう。

また、環境に配慮した米作り



と滋賀のお米のおいしさを伝えたくて、地元の日野町で「わたむきの里福祉会」の皆さんと一緒に田植えに参加しました。草刈りや収穫も行つ予定ですよ。

懐かしい大切な風景

幼少期から変わらない日野町の古い家並み、勝利祈願した太郎坊宮、帰省のたびにお参りする綿向神社、八幡山山頂からの風景、そして人の優しさ…。故郷を離れて気づいた、滋賀の好きなところがたくさんあります。自分のできることを一つひとつして、選手時代に応援してくださった滋賀の皆さんに恩返ししていきたいと思っています。

ズムしが!

近江の魅力を深掘り
vol.2 文化

行商から豪商、有名企業へ 近江商人、成功のカギは?

東近江市近江商人博物館(東近江市五個荘)

近江商人の本宅などの美しい町並みが今も残る五個荘。「東近江市近江商人博物館」学芸員・上平千恵さんの案内で、近江商人として活躍した先人の知恵を探りました。

近江を本拠地に他国で行商をした「近江商人」。特に五個荘・近江八幡・日野は多くの豪商を輩出し、数々の有名企業の基礎となりました。

近江商人は、他国のお客様にとっては「よそ者」。それゆえに、地域社会全体のことを考え、周囲から信頼を得てこそ商いが継続できたのです。戒めの言葉が並ぶ家訓や質素な暮らしぶりから見えてくる近江商人の「三方よし」の精神は、現代における持続可能な社会への視点に重なります。往時の人々に思いをはせながら、五個荘を歩いてみませんか。

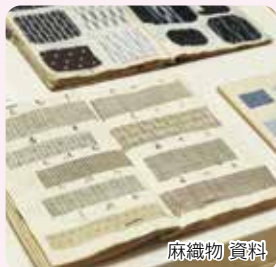


おすすめポイント!



交通の要衝としての地の利があった!

古代から主要な街道が通る五個荘は中世には商業活動が活発だった。江戸時代に近江商人として全国各地へ販路を拡大する地の利があったといえる。



諸国産物廻し

近江の地場産業の繊維製品を東北へ、帰りは東北の紅花や生糸を上方へといったように、行商先の需要と供給、価格差を巧みに読み取って販路を拡大。



厳しい家訓

他国での信頼を得るための振る舞いや、暮らしの中の質素儉約を説いた家訓には、現代にも通じる普遍性がある。

地域社会全体の幸福を考えることで商いの永続を目指した近江商人の知恵は、外国の方からも注目されています。



動画でうおーたんと一緒に

先生からもっと詳しく教わろう!



もくじ Contents

- ◆ ココロ ハズム ～しがの時間～ 伊藤 みきさん(マザーレイクゴールズ(MLGs)広報大使) 2
- ◆ ズームしが! ~近江の魅力を深掘り~ 行商から豪商、有名企業へ 近江商人、成功のカギは? (東近江市近江商人博物館) 3
- ◆ 特集① あなたは何をする? 自分スタイルの“びわ活”を探そう! 4-5
- ◆ 特集② 大雨や台風からあなたの命を守る! マイ・タイムライン 6-7
- ◆ 特集③ 滋賀のDX デジタルで暮らしをもっと便利に! 8-9
- ◆ 滋賀 暮らしの情報局 / あなたの知らない!? 滋賀県政150周年クイズ 10-13
- ◆ 新型コロナウイルス関連情報 14
- ◆ マイナンバーカードでマイナポイント 第2弾の申込みスタート! / ほっとサロン 15

【滋賀県の人口と世帯数】(推計値)

令和4年5月1日現在(前月からの増減)

- 人口総数 / 1,407,375人(2,048)
- 外国人人口 / 29,411人(921)
- 男性 / 695,507人(1,313)
- 女性 / 711,868人(735)
- 世帯数 / 582,537世帯(2,437)

7月1日 びわ湖の日

あなたは何をする？ 自分スタイルの “びわ活”を探そう！



びわ活 重点期間
7月1日～8月11日

びわ湖を守る、びわ湖と暮らす、びわ湖と親しむ——びわ湖と関わる様々な活動が「びわ活」です。びわ湖の日(7月1日)から山の日(8月11日)までの「びわ活」重点期間中は、びわ湖とふれあうイベントや企画がいっぱい！YouTubeで配信中の「びわ湖の日」PR動画で、あなたにぴったりのびわ湖の楽しみ方、暮らし方、守り方をぜひみつけてください。



さあ！みんなで“びわ活”はじめよう！あなたが興味あるのはどれ？



遊ぶ編



拾う編



食べる編



映える編



想う編

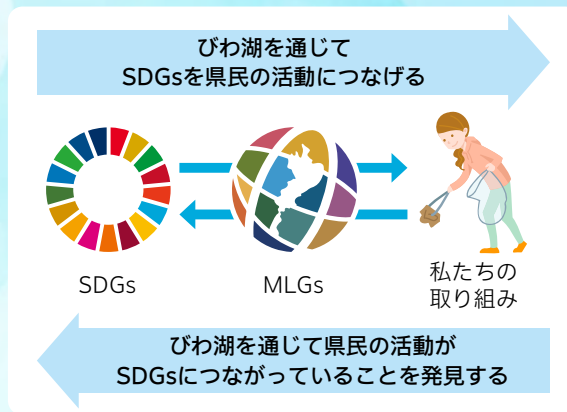
“びわ活”写真募集中！

あなたの“びわ活”の写真を、「しがのフォトコン!! 2022」に応募してみませんか。「びわ湖の日」賞受賞作品は、来年度の「びわ湖の日」ポスターに採用されます！応募については(公社)びわこビジターズビューローのホームページ(右の二次元コード)をご覧ください。



びわ湖にいいこと マザーレイクゴールズ(MLGs)

マザーレイクゴールズ(MLGs)とは「びわ湖版のSDGs」です。40年以上前、びわ湖の環境保全のために県民が主体となってはじまった「石けん運動」は、今で言うSDGsの一つといえます。県民一人ひとりがびわ湖に親しみ、びわ湖に関わる活動をする事が、「2030年の持続可能社会の実現」を目指すSDGsにつながっているのです。



お問合せ 県庁環境政策課 TEL 077-528-3453 FAX 077-528-4844 e de00@pref.shiga.lg.jp



Mother Lake Goals

変えよう、あなたと私から

美しく豊かなびわ湖を
次世代に継承するための
13のゴール



平成24年に始まったマザーレイクフォーラムは、その後10年間、びわ湖に関わる人たちの想いを集めてきました。それを基に、びわ湖を切り口とし、2030年の持続可能社会への目標（ゴール）として設定したのがMLGsです。

MLGsの取り組み紹介

県内外の大学生がMLGsの活動をしています！

NPO法人国際ボランティア学生協会 (IVUSA)
関西大学 佐藤華蓮さん

国際ボランティア学生協会(IVUSA)では、全国の約80大学2,500人の大学生が「国際協力」「環境保護」など5つの分野で活動しています。びわ湖の侵略的外来水生植物オオバナミズキンバイ除去活動は、2013年から毎年続いていて、これまで70回活動を実施。私も近江八幡市や守山市での活動に参加しています。

昨年6月、先輩に誘われて、大学生としてMLGsに向け何ができるのかを考えるワークショップに参加して、子どもたちと大学生と一緒に一つのテーマを深く探求する「びわ湖の研究



者になろうツアー」を企画しました。

それまで滋賀のことを全く知らなかったのので、まず自分自身が滋賀の山、川、湖のMLGsイベントに参加。

豊かな自然と都会的な面の両方がある滋賀の魅力を感じたことで、びわ湖と環境保護への想いが強くなりました。

今年3月に実施した「手作り浄水場を作ろう！」は子どもたちに大好評！「びわ湖の研究者になろうツアー」は、8月も開催予定。ぜひご参加ください！詳しくは下記のMLGsのホームページをチェックです！



■滋賀県立大学 日本酒プロジェクト

地元の喜多酒造の協力を得て、学生が酒米の有機栽培から酒造り・ラベルデザインまで携わったオリジナル日本酒「湖風」を販売。



■BSCウォーター スポーツセンター

人力だけでびわ湖に出られるカヤックや、風力だけで動くヨットなど、環境にやさしいウォータースポーツの普及に取り組んでいます。



■BIWAKO PEARLS SURPRISE

びわ湖パールを使ったアクセサリーを販売し、びわ湖の生物や漁業への関心をもってもらうきっかけとして真珠貝オーナー登録事業を展開。



■琵琶湖グラス

瓶のかけらがびわ湖の波に長い年月さらされることで生まれるシーグラスを素材に、アクセサリーの加工販売とワークショップを開催。



MLGsの賛同者募集中!

広くびわ湖に想いを寄せる方々へ、ぜひ、MLGsへの賛同をお願いします。



ぜひご覧ください!
MLGs公式 WEBサイト
「MLGs WEB」
<https://mlgs.shiga.jp>



大雨や台風から 命を守る！ タイムライン

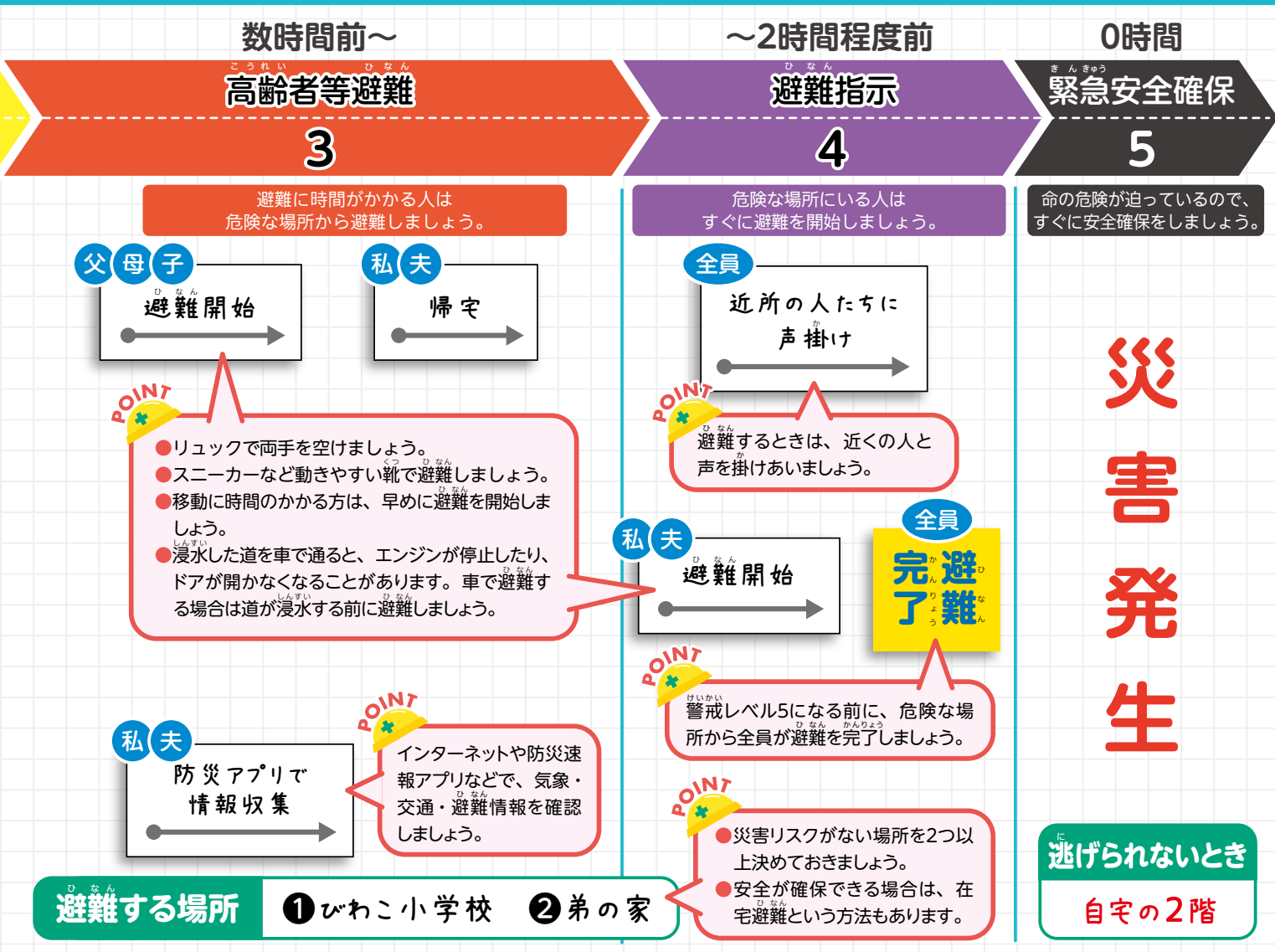
一人ひとりに合った避難の準備から避難完了までの行動計画がマイ・タイムラインです。近年、滋賀県でも大雨や台風により、被害が多く発生しています。大雨や台風の発生は事前に予測できるので、あらかじめマイ・タイムラインをつくっておくと、余裕を持った避難行動につながります。今回は、滋賀びわ子さんのマイ・タイムラインを例に考えてみましょう。



滋賀びわ子さんプロフィール

家族構成	<ul style="list-style-type: none"> ● 滋賀県在住の37歳 ● 夫(38)、子(3歳/保育園児、8歳/小学生)、父(71)、母(72) ● 夫婦共働き ● 日中は家に父母がいる ● 弟が近所の高台に住んでいる
自宅の場所	大きな川の近くの一軒家

計画例 滋賀びわ子さんの場合



自宅の災害リスクを確認しよう

滋賀県防災情報マップやハザードマップ(防災マップ)を使い、自宅から避難する場所への安全なルートを確認しておきましょう。



滋賀県防災情報マップ

ハザードマップの入手方法

- ①市役所・町役場
- ②自治体のホームページ



緊急時の連絡先を確認しよう

家族と離れているときの連絡方法、もしものときの集合場所などをあらかじめ決めておきましょう。



避難に必要なものを準備しよう

食料や着替え以外にも感染症対策グッズ、自分や一緒に避難する人が普段使っているものも確認しましょう。

(メガネ、おむつ、乳幼児の食べもの、アレルギー対応食、薬、杖など)



しがマイ・タイムラインオリジナルキャラクター
ゼロットくん



あなたのマイ・タイム

風水害用 避難行動

目安の時間

3日前～

1日前～

避難情報

自主避難など注意の呼びかけ

警戒レベル

1

2

行動

防災気象情報などを確認しておきましょう。

私 夫

食料の買い出し

POINT

外出する用事は、天気が悪くなる前に完了しましょう。

夫

家の外の物を片付ける

POINT

自転車やバケツ、植木鉢などを置いていませんか？

POINT

避難を開始する目安を「避難スイッチ」といいます。人によって避難するタイミングは違うので、事前に話し合っておきましょう。

避難スイッチ

父 母 子

「高齢者等避難」が発令されたとき

私 夫

「避難指示」が発令されたとき

避難先や避難経路、避難に必要な物などを確認しましょう。

全員

持ち物の準備

私

保育園の開園、小学校の下校時間を確認

父 母

・保育園へ迎えに行く
・下校時間に留守にならないよう待機

連絡

私 夫

帰宅時間の確認・調整

POINT

電車の運休、交通状況アプリなどで調べましょう。

全員

テレビやラジオで情報収集

POINT

川の状況は、自分で行かず、インターネットで確認しましょう。



マイ・タイムラインをつくってみよう!



県ホームページでは、マイ・タイムライン作成ツール「しがマイ・タイムライン」を公開中です。

災害情報の入手方法

防災気象情報など

気象庁 HP▶

避難情報など

県防災ポータル▶

川の水位や土砂災害の危険度など

県土木防災情報システム▶

- | | | | | | |
|---------------|------|-----------|------------------|------------------|---------------------------|
| マイ・タイムラインについて | お問合せ | 県庁防災危機管理局 | TEL 077-528-3438 | FAX 077-528-6037 | e as0002@pref.shiga.lg.jp |
| 水害リスクについて | お問合せ | 県庁流域治水政策室 | TEL 077-528-4291 | FAX 077-528-4904 | e ryuiki@pref.shiga.lg.jp |
| 土砂災害リスクについて | お問合せ | 県庁砂防課 | TEL 077-528-4192 | FAX 077-528-4907 | e ha07@pref.shiga.lg.jp |



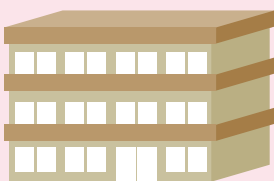
DX (デジタル・トランスフォーメーション)とは

デジタル技術とデータ活用で、人々の暮らしをより良くする取り組みです。滋賀県では、人が人らしく生活し続けられるデジタル社会の実現をめざし、「滋賀県DX推進戦略」を策定しました。デジタル社会の形成に関する施策を迅速かつ重点的に推進することで、「暮らし」「産業」「行政」の領域と、それを支える「基盤づくり」「ひとづくり」において、2030年を目途に実現をめざします。

めざす姿 (デジタル化の進んだ2030年)

行政のDX

時間や場所を問わない、ワンストップで県民本位の行政サービスが実現。



今後3年間の主な取り組み

県民本位の行政手続の実現

手元のスマートフォンやパソコンなどから納税手続や公金収納が完結でき、県や金融機関の窓口を訪れる必要をなくし県民の負担を軽減します。



窓口に行く手間をなくし、より便利になります。

暮らしのDX

すべての県民が健康で快適な暮らしと環境に配慮した豊かな生活を実感。



今後3年間の主な取り組み

医療・福祉の情報共有

カルテ情報や在宅療養の情報を、病院・薬局・診療所で共有し、医療・介護に役立てます。



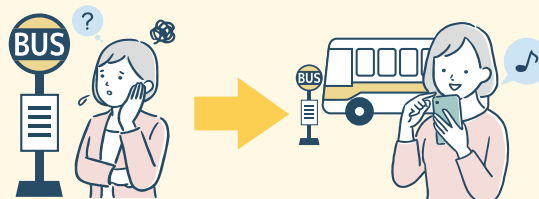
データ・デジタル技術を使用した防犯

誰でもどこでも、ニーズに合わせた防犯・交通安全情報を入手できるようにし、一人ひとりが安全に生活できる社会を実現します。



地域交通の利便性向上と最適化

コミュニティバスの運行情報をスマートフォンなどで検索できるようにし、利便性向上と利用促進につなげます。



防災・減災へのデジタル技術の積極的活用

防災気象情報データの活用で、事前防災の促進や災害時の迅速な避難支援などにつなげます。

滋賀県DX推進戦略について詳しくはコチラをご覧ください。



サイバーセキュリティ対策の強化について



デジタル化は便利だけど、
個人情報の漏洩が心配…



サイバーセキュリティ対策の第一は、「リスク低減のための処置」。つまり、①本人認証(パスワード)の強化、②脆弱性対策(セキュリティソフト)の強化です。個人においては、この基本対策を引き続き行ってください。

サイバーセキュリティ対策のポイント

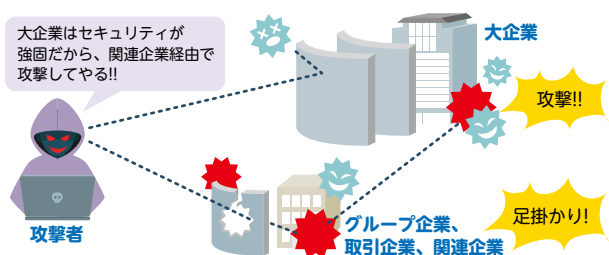
1. パソコン・スマホなどのソフトウェアは、常に最新の状態にアップデートしましょう。
2. ウイルス対策ソフトを使い、自動更新に設定しておきましょう。
3. 複雑なパスワード(英数字10桁以上推奨)を設定し、使い回しはやめましょう。
4. 重要なデータは、複数のバックアップをとっておきましょう。
5. サイバー攻撃の手口などの情報を知り、被害防止に役立てましょう。



企業として対策できることはありますか？

組織内での注意喚起を引き続き行ってください。また、近年の世界情勢を受けて話題にもなった通り、グローバルなサイバー攻撃が行われています。滋賀県は大手企業の子会社、パートナーである関連企業が多いので特に注意してください。

関連企業などを足掛かりとしたサイバー攻撃



被害にあわれたら

滋賀県警察本部 サイバー犯罪対策課へ



県警マスコット
けいたくん

サイバー攻撃の被害にあわれたら、最寄りの警察署または滋賀県警察本部サイバー犯罪対策課へ届出てください。早めの被害把握が適切な対処・回復・次の被害の防止になります。



↑詳細は県警
webページで

デジタルで
暮らしを
もっと便利に!



滋賀の

滋賀県がこの先、

産業のDX

高付加価値化や省力化、
生産性・安全性の
向上による持続可能な
産業を実現。



今後3年間の主な取り組み

中小企業のデジタルシフト

県内中小企業に対しデジタル技術の導入を促進し、業務効率化やコスト削減などの生産性向上だけでなく、新たな製品・サービスの創造・開発につなげます。



書類の山の入力作業を改善。電子化で働き方改革へ。

DX推進を支える、
基盤づくり、
ひとづくりにも
取り組みます。

基盤づくり

- 誰もが利用できる、
参加できる環境の整備
- サイバーセキュリティ
対策の強化

(←詳しくはこのページ左の枠に)



お問合せ 県庁DX推進課 TEL 077-528-3382 FAX 077-528-4839 e ce00@pref.shiga.lg.jp

お問合せ 滋賀県警サイバー犯罪対策課 TEL 077-522-1231 FAX 077-525-7577 e spc110@police.pref.shiga.jp

イベント 「シジミ復活大作戦」参加者募集

湖底を耕し、水草を除去して、シジミなどの生き物がすみやすい環境をつくりまします。また、水草や湖底にすむ生き物を観察します。



- 日時 7月18日(月・祝)10～12時(予備日8月20日(土))
- 会場 びわ湖大津館(大津市柳が崎5-35)およびその付近の湖辺
- 対象 小学生以上の子どもとその保護者
- 定員 10組30人程度(申し込み多数の場合は抽選)
- 申込方法 電話、FAX、メール
- 申込締切 7月7日(木)必着
- 問 特定非営利活動法人 おおつ環境フォーラム
- TEL 077-526-7545 FAX 077-526-7581
- e forum@eco-otsu.net

企画展 第31回企画展示「戦死者8,843名 フィリピン島の戦場Ⅱ -レイテ島・ミンダナオ島などの島々-

最も多くの滋賀県民が犠牲となった戦場「フィリピン」を、昨年度に引き続き、取り上げます。今回の展示は、レイテ島やミンダナオ島などの島々の戦争を関係者の体験談とモノ資料で紹介しします。

- 日時 6月18日(土)～12月18日(日) 9時30分～17時(入館は、16時30分まで)
- 会場 滋賀県平和祈念館(東近江市下中野町431)
- 休館日 月・火曜日(祝日にあたる場合は、開館)※7/20～8/28の間は無休
- 入館無料
- 問 滋賀県平和祈念館
- HP <http://www.pref.shiga.lg.jp/site/heiwa/index.html>



詳しくはこちら



イベント・講座

相談会 職場での悩み事、労働相談で解決してみませんか?

滋賀県労働委員会では、労働者と使用者との間のトラブルについて、弁護士など労働問題に詳しい委員が解決に向けたアドバイスを行う労働相談会を毎月開催しています。

- 労働者からの相談例
 - ・職場でパワハラやセクハラを受けている。
 - ・突然、社長から解雇すると言われた。
 - ・辞めたくないが、上司から退職届を提出するよう強要された。
 - ・定年後の再雇用の勤務条件に納得がいかない。
- 使用者(事業主)からの相談例
 - ・やむを得ず労働者に配置転換を命じたが、理由もなく拒否された。
 - ・頻繁に無断欠勤をするなど、勤務態度に問題がある労働者がいる。
 - ・労働者の勤務条件を変更したいが、労働組合との交渉が行き詰まっている。

- 日時 毎月第4金曜日(ただし、9月は26日、11月は28日)、①14時45分～15時30分、②15時35分～16時20分、③16時25分～17時10分
※時間帯は先着順となります。

- 会場 滋賀県庁東館5階 労働委員会室(大津市京町4-1-1)
- 対象 県内在住者、県内勤務者、県内労働組合、県内事業主
- 定員 各相談日3名まで
- 申込方法 電話
- 申込締切 各相談日の4日前の正午まで
- 相談料 無料

※10月には県内各地に出張して労働相談会を開催する予定です。詳細が決まりましたら、ホームページ等でお知らせします。

- 問 滋賀県労働委員会事務局
- TEL 077-528-4473(受付時間:平日8時30分～17時)
- HP <https://www.pref.shiga.lg.jp/roudo/>



詳しくはこちら



展示会 つちっこプログラム20年記念展 「土に託されたきらめき ～子どもたち×アーティスト／セラミックス最先端」展

信楽焼の土に触れて、滋賀県の魅力に触れてほしいと始まった“つちっこプログラム”は、今年で20年を迎えました。当時小学生だった子どもが今は小学校の先生となっていたり…。この20年目を記念して、子どもたちの作品を展示する展示会が開催されます。

土に魅せられた岡本太郎らアーティストや子どもたちに講師としてやきものの楽しさを伝え続けている陶芸家らの作品、授業で登場するパプアニューギニアの土器など本物の作品や子どもたちの個性あふれる作品を展示します。

- 会期 6月25日(土)～9月4日(日)
- 会場 県立陶芸の森 陶芸館(甲賀市信楽町勅旨2188-7)
- 展示構成
 - ① 土と向き合う きらめきの時 岡本太郎や陶芸家・アーティストたち
 - ② 子どもたちと陶芸家との出会い～県内小中学校、高校
 - ③ 20年の思い出～大人になった子どもたち…
 - ④ 暮らしを支えるセラミックス～モノづくりの舞台裏にきらめきの瞬間
- 入場料 一般 500円(400円)、高大生 380円(300円)
※()内は20人以上の団体料金 ※中学生以下無料
- 問 県立陶芸の森 TEL 0748-83-0909 FAX 0748-83-1193
- e togeinomori@sccp.jp HP <https://www.sccp.jp>



20th Anniversary ひらめきからきらめきへ



大津市立瀬田北小学校 5年生の作品

詳しくはこちら





Twitter



Face book



Instagram



LINE



募集

募集

テクノカレッジ受講生 募集(10月)

技術を身につけて就職に臨みませんか?!
10月に開講するテクノカレッジ(高等技術専門校)での職業訓練受講生を募集します。

●開催場所/コース/期間/定員

テクノカレッジ米原(米原市岩脇411-1) / ものづくり加工科1年間10名、生産CAD科6か月間10名

テクノカレッジ草津(草津市青地町1093) / ものづくり金属科1年間10名、ICT技術科1年間15名、住環境施工科6か月間10名

※各科の具体的な内容などはテクノカレッジのホームページ(HP <https://www.pref.shiga.lg.jp/kougi/>)またはハローワークなどにあるパンフレット「公共職業訓練受講生募集ガイド」をご覧ください。



●訓練期間 10月3日(月)から

6か月のコースは令和5年3月29日(水)まで、1年のコースは令和5年9月28日(木)まで

●対象 ハローワーク(公共職業安定所)に求職申込をされ、就職に必要な知識・技能を身につける意欲のある方。

●申込先 ハローワークの相談窓口

●申込期間 7月11日(月)~8月12日(金)

●授業料 無料ですが、テキスト代・作業帽代が必要です。他に作業服・安全靴をご用意いただく必要があります。

問 テクノカレッジ米原

TEL 0749-52-5300

問 テクノカレッジ草津

TEL 077-564-3296



詳しくはこちら



③障害者を対象とした滋賀県職員採用試験・滋賀県市町立小・中学校事務職員採用試験

●日時 第1次試験 10月23日(日) / 第2次試験 11月下旬

●会場 第1次試験会場: 滋賀県大津合同庁舎(大津市松本1-2-1)

●内容/採用予定人員 滋賀県職員(一般事務) / 3人程度、滋賀県市町立小・中学校事務職員 / 2人程度

●受験資格 昭和63年4月2日~平成17年4月1日に生まれた方で身体障害者手帳、療育手帳または精神障害者保健福祉手帳の交付を受けている方等。詳細は滋賀県職員採用ポータルサイトまたは受験案内で確認してください。

●受験案内配布場所 県庁、各合同庁舎等

●申込方法 しがネット受付サービス、郵送、持参

●受付期間 7月15日(金)~8月22日(月)(消印有効)(点字による受験を希望する場合は8月15日(月)まで)



①、②、③の各採用試験の詳細は滋賀県職員採用ポータルサイトでも確認いただけます。

問 滋賀県人事委員会事務局

TEL 077-528-4454

FAX 077-528-4970

e jinji-i@pref.shiga.lg.jp

HP <https://www.pref.shiga.lg.jp/kensei/jinji/saiyou/>

詳しくはこちら



試験

滋賀県警察官(B)募集 第1次試験

●日時 9月18日(日)

●会場 立命館大学びわこ・くさつキャンパス(草津市野路東1-1-1)

●採用予定人員 男性8人程度、女性4人程度

●受験資格 昭和62年4月2日以降に生まれた方で、大学を卒業又は令和5年3月31日までに卒業する見込み以外の方

●申込方法 しがネット受付サービス

●受付期間 8月1日(月)~8月31日(水)

問 滋賀県警察本部

警務課採用係

TEL 077-522-1231(代)

HP <https://www.pref.shiga.lg.jp/police/osirase/saiyou/104771.html>

詳しくはこちら



試験

試験

滋賀県職員採用試験

①滋賀県職員採用試験(初級・小中)

●日時 第1次試験 9月25日(日) / 第2次試験 10月上旬または中旬

●会場 滋賀県庁(大津市京町4-1-1)

●内容/採用予定人員 滋賀県職員【初級】一般事務3人程度、警察事務3人、総合土木1人程度 / 滋賀県市町立小・中学校事務職員 小・中学校事務A 9人程度、小・中学校事務B 10人程度

●受験資格 初級、小・中学校事務B: 平成13年4月2日~平成17年4月1日に生まれた方 / 小・中学校事務A: 昭和63年4月2日~平成13年4月1日に生まれた方

●受験案内配布場所 県庁、各合同庁舎等

●申込方法 しがネット受付サービス

●受付期間 8月1日(月)~9月1日(木)



②就職氷河期世代を対象とした採用試験(一般事務・総合土木)

●日時 第1次試験 一般事務 / 8月28日(日)、総合土木 / 9月25日(日)

●会場 一般事務 / 立命館大学びわこ・くさつキャンパス(草津市野路東1-1-1)、総合土木 / 滋賀県庁(大津市京町4-1-1)

●採用予定人員 一般事務5人程度、総合土木2人程度

●受験資格 昭和45年4月2日から昭和61年4月1日までに生まれた方

●受験案内配布場所 県庁、各合同庁舎等

●申込方法 しがネット受付サービス

●受付期間 7月15日(金)~8月16日(火)



●お問い合わせ/電話・FAXの場合 ……各記事の番号へ
●県庁各課への郵便(はがき)
……〒520-8577(住所不要) 〇〇〇〇課あて

お知らせ

イナズマロック フェス2022 先行予約チケット

滋賀ふるさと観光大使の西川貴教さんから、県民の皆さんのために先行予約チケット(各日500枚)が用意されています。ぜひご利用ください。(おひとり様4枚まで)イナズマロック フェス2022

- 日時 9月17日(土)、18日(日)、19日(月・祝) 13時30分～20時(予定)
- 会場 烏丸半島芝生広場(草津市下物町)
- 受付席種 IGA17日券、IGA18日券、IGA19日券
- 入場料 各日12,000円(税込)
*3歳以上チケット必要

≪先行予約チケットの発売≫

- 受付期間 7月1日(金)10時～7月31日(日)23時59分
- 受付URL [HP https://w.pia.jp/p/inazumarock22sgp1/](https://w.pia.jp/p/inazumarock22sgp1/)
- 受付方法 先着受付
- 入金期限 予約日を含め3日目の23時30分まで
- チケット発券日 9月10日(土)12時以降

問 キョードーインフォメーション
TEL 0570-200-888(日祝除く11時～16時)

先行受付はこちら



お知らせ

推進月間

「なくそう就職差別 企業内公正採用・人権啓発推進月間」

7月は「なくそう就職差別 企業内公正採用・人権啓発推進月間」です。県・市町・国および関係団体では、企業の経営者や従業員の皆様が、一人ひとり人権に対する正しい理解と認識を深め、差別のない明るい職場づくりに取り組んでいただくよう呼び掛けています。推進月間では、県内各地で集中的な啓発を実施しますので、皆様のご理解・ご協力をお願いいたします。

問 県庁商工政策課
TEL 077-528-3711

詳しくはこちら



選挙

滋賀県知事選挙、第26回参議院議員通常選挙 および滋賀県議会議員補欠選挙(大津市選挙区、湖南市選挙区)

7月10日(日)は滋賀県知事選挙、第26回参議院議員通常選挙および滋賀県議会議員補欠選挙(大津市選挙区、湖南市選挙区)の投票日です。私たちの代表者を選ぶ大切な一票です。必ず投票しましょう。

問 滋賀県選挙管理委員会事務局
TEL 077-528-3239

詳しくはこちら



募集

受講

「温暖化防止出前講座」 受講団体募集

地球温暖化による影響や自分たちができることについて楽しく学べる講座です。学校、企業、自治会など、子どもから大人までさまざまな受講団体の要望にお応えして、プログラムを実施します。

- 申込方法 電話、FAX、メール

問 滋賀県地球温暖化防止活動推進センター

TEL 077-569-5301

FAX 077-569-5304

e ondanka@ohmi.or.jp

詳しくはこちら



コンクール

第79回国民スポーツ大会・第24回全国障害者スポーツ大会 カレンダーイラストコンクール

2025年(令和7年)に滋賀県で開催する、第79回国民スポーツ大会・第24回全国障害者スポーツ大会のオリジナルカレンダーに使用するイラストを募集します。

- 募集内容 カレンダーの図案に使用する「スポーツ」をテーマにしたイラスト
- 応募規格 最小A4サイズから最大A3サイズの用紙に描写してください。画材は自由ですが、油絵の具や立体作品は不可とします。文字やキャッチコピーは必要ありません。
- 応募資格 県内に在住、または通学している小学生～高校生
- 応募方法 郵送、持参
- 応募締切 9月30日(金)(当日消印有効)※作品応募にかかる費用は、応募者の負担となります。
- 表彰等 最優秀賞・優秀賞・佳作(賞状、副賞として図書カード) 応募者全員に参加賞があります。

問 第79回国民スポーツ大会・第24回全国障害者スポーツ大会滋賀県開催準備委員会事務局

(〒520-0807 大津市松本1-2-1 滋賀県大津合同庁舎5F)

TEL 077-528-3338

HP <https://www.pref.shiga.lg.jp/2024/index.html>

詳しくはこちら



投票

滋賀の眺望景観ビューポイント一般投票

「滋賀の眺望景観ビューポイント」を選定するための一般投票を実施します。令和3年9月1日から11月30日まで募集した、滋賀県内の守り育て楽しむことができる眺望景観ビューポイント投票対象候補の中から、県内外の方から広く支持されるものを「滋賀の眺望景観ビューポイント」として選定します。結果は、今後の滋賀県の景観を守り育てる施策に活用します。

- 投票期間 7月1日(金)～8月31日(水) ※投票期間を延長する場合があります。
- 投票資格 どなたでも投票できます。
- 投票対象 118箇所(1名につき10か所まで投票可能です)
- 投票方法 Web投票、投票用紙による投票
- 投票結果 県および各市のHPに公表します。

問 県庁都市計画課 TEL 077-528-4184 FAX 077-528-4906

e fukei-shiga@pref.shiga.lg.jp

HP <https://www.pref.shiga.lg.jp/kensei/koho/e-shinbun/bosyuu/323980.html>

詳しくはこちら






屋外において他の方と十分な距離が取れるとき



屋内において2m程度の距離が
あらかつ、会話がないうとき



外出時に屋外ですれ違いう程度



未就学児(屋内外問わず)
※2歳以上の子どもの着用は一律には求めて
いません。マスクを着用する際は保護者
や周囲の大人が子どもの体調に十分注意
した上で着用しましょう。

マスクが
不要な場面



運動時(屋内外問わず)
※接触を伴う運動の場合は、各競技団体が
作成するガイドラインなどを確認してく
ださい。

つけてよし! 外してよし! みんなよし!!

熱中症予防のためにも過剰なマスク着用は控えましょう。
県民みんなでお互いを尊重しながら暮らしましょう。

対面で会話をするとき



引き続き
マスクが
必要な場面


換気が悪い場所




屋外であってもイベント
など大人数のとき



濃厚接触者に該当するとき



風邪症状のあるとき
風邪症状のある人と接するとき



夏場は、熱中症防止の観点から、屋外などでマスクの必要ない場面では、マスクを外すことを推奨します。

マスクを着用しない場合であっても引き続き、手洗い、「密」の回避などの基本的な感染対策を継続しましょう。

※詳細につきましては、厚生労働省のホームページをご覧ください。





滋賀県公式SNSでも、情報をタイムリーに発信中です!



県内の講座やイベント等を紹介するホームページ「におねっと」

におねっと 検索 講演・講座の情報満載!



こちらもご覧ください。

お知らせ

民生委員・児童委員の活動をご存じですか?

民生委員・児童委員とは

少子・高齢化が進み、家庭関係や地域社会におけるつながりが薄れてきているなかで住民同士が支え合い、誰もが安心して住み続けることができる地域づくりが求められています。

こうしたなか、常に住民の立場に立って相談に応じ、必要な援助などを行う民生委員・児童委員の役割がますます重要になってきています。

民生委員・児童委員は、広く社会の実情に通じ、社会福祉の増進に熱意のある住民が、地域から選ばれ活動します。民生委員・児童委員の役割を一言でいうならば「地域のつなぎ役」です。



びわっ湖 ミンジー

生活上のさまざまな相談をうけます



子育てについて
いじめについて

虐待について

“子ども”に関すること



ひとり暮らしで不安なことについて

介護保険について

“高齢者”に関すること

福祉サービスの情報提供をします

その件については〇〇課が窓口ですよ。



介護保険の認定やサービスについて...

地域をいつも見守っています

こんにちは



問 滋賀県民生委員児童委員協議会連合会 TEL 077-567-3929 / 問 県庁健康福祉政策課 TEL 077-528-3519



1,082件の応募の中から記念ロゴマーク・キャッチフレーズが決定! みんなで県政150周年を盛り上げよう!

滋賀県政150周年を記念して、
滋賀にまつわる豆知識をご紹介します!

クイズにも挑戦してみてね!

琵琶湖の水位は、明治7年から観測がはじまり、世界でも珍しい長期的な記録になっています。明治29年(1896年)9月に起きた琵琶湖大水害では、琵琶湖の水位が基準より3.76m高くなり、過去最高水位を記録しました。

琵琶湖の水位の表記は、琵琶湖の5か所の観測所の平均水位としています。

ここで問題!



観測所は片山・彦根・大溝・三保ヶ崎の4か所と、あと1か所はどこ?

- A 堅田
- B 竹生島
- C 近江八幡

答えは15ページの下だよ!





2つの手続きが必要ですよ

① マイナポイントの申込み



マイナポイント申込と
同時に手続き可能

マイナンバーカードの
新規取得等による
5,000円分 + 健康保険証としての
利用申込みによる
7,500円分 + 公金受取口座の
登録による
7,500円分

「マイナポイント」
アプリなどで手続きできます

マイナポイント第1弾申込者も
手続きが必要です

申込みに必要なもの

- マイナンバーカード
+利用者証明用パスワード(4ケタ)
- 決済サービスのカードやアプリ
(対象サービスはホームページ等を参照してください)

※健康保険証は、申込みに必要ありません。

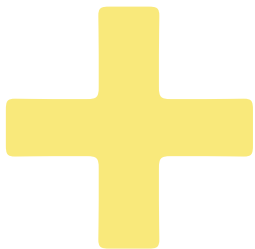
② 公金受取口座の登録



「マイナポータル」
アプリで手続きできます

登録に必要なもの

- マイナンバーカード
+券面事項入力補助用パスワード(4ケタ)
- 本人名義の預貯金口座
(暗証番号等は必要ありません)



お問合せ

マイナポイントの手続き可能なスポットなど
詳細は滋賀県ホームページで

[県民の方] → [くらし] →
[滋賀県マイナンバーカード総合ページ]



マイナポイント手続きのお問合せは
マイナンバー総合フリーダイヤルまで



0120-95-0178

音声ガイダンスに従って「5番」を選択してください。
® 平日・土日祝：9時30分～20時00分

ほっとサロン
プレゼントコーナー

本誌へのご意見・ご感想、県政へのご意見などを
お寄せください。抽選でプレゼントが当たります!
応募はお一人様1回まで。(複数応募は無効)

応募締切
7月22日(金)
当日消印有効

520-8577
滋賀県広報課
ほっとサロン係
7・8月号

- ・7・8月号のご感想
- ・県政についてのご意見
- ・希望のプレゼント番号(1つ)
- ・郵便番号・住所
- ・氏名・年齢
- ・電話番号
- ・匿名希望の有無

はがき、メール(plusone@pref.shiga.lg.jp) 右記の内容を記入してください。

インターネット 県ホームページまたは滋賀モバイル県庁(右の二次元コード)の「しがネット受付」からご応募ください。



1 近江牛 焼肉用
霜降り・赤身の相盛

3名様

近江牛の焼肉用の霜降り肉と赤身肉のセットです。脂の甘みと肉質のきめ細やかさをお楽しみいただけます。

※写真はイメージです。



2 あいとう梨

5名様

みずみずしく、糖度が高い、人気の品種の梨です。今が旬のフルーツをぜひご堪能ください。

※写真はイメージです。



3 こだわりみそセット
(300g×3個)

5名様

手づくりの糀を使用した、上品な風味の味噌3個セットです。さまざまな料理にご活用できます。

※写真はイメージです。



4 MLGs
スタッフジャンパー

5名様

MLGsやびわ湖の日関連イベントでスタッフが着用するジャンパーです。サイズ(S/M/L/XL)をお選びください。

※写真はイメージです。 ※色は選べません。



5 宝くじ「サマージャンボ」
「サマージャンボミニ」

16名様

7月5日(火)から発売の宝くじ「サマージャンボ」「サマージャンボミニ」の連番バラの10枚セットをプレゼント。

※写真はイメージです。 ※種類は選べません。



6 うおーたん
折りたたみエコバッグ

10名様

小さく折りたためるエコバッグです。コンパクトサイズでお買い物を楽に持っていくのに便利です。

※写真はイメージです。



お寄せいただいたご意見を本誌などで紹介させていただくことがあります。個人情報の取扱いについては「滋賀県個人情報保護条例」に基づき適正に行います。なおプレゼント発送のため、個人情報を商品取扱業者に提供します。あらかじめご了承ください。当選者の発表はプレゼントの発送をもってかえさせていただきます。

県広報誌「滋賀プラスワン」は年6回(奇数月)の発行で、7・8月号は4万1000部作成し、県内に新聞折込配布しています。県のホームページでもご覧いただけます。郵送をご希望の方は、郵券版・音声版(CD版)の申し込みは県庁広報課までご連絡ください。次回の発行は9月1日の予定です。



滋賀プラスワンは左記施設に配置しています
県内の市町役場、図書館、県立施設などの公共施設、郵便局、銀行、美容院、理容店、大学、JR琵琶湖線や近江鉄道などの主要駅、平和堂、イオン、ファミリーマート、セブンイレブン、ローソンの部など

あなたも、わたしもシガリズム
～みんなでつくろう! 健康しが

滋賀 **1** プラスワン

Vol.198 **7・8** 月号
令和4年(2022年)

令和4年(2022年) 7・8月号
令和4年7月1日発行
滋賀県知事室広報課
〒520-8577 大津市京町四丁目1番1号
TEL 077(528)3041
FAX 077(528)4803
Eメール koho@pref.shiga.lg.jp
ホームページ
<https://www.pref.shiga.lg.jp/>



この印刷物は、環境に配慮した再生紙、植物油インキを使用しています。