

これまでの取組

H28.06.18	出前講座
H28.09.14	水害履歴調査
H28.11.27	図上訓練
H29.07.30	まちあるき
H29.12.03	避難計画の検討
H30.02.17	
H30.03	まるまち看板設置
H29～30,R3	家屋調査
H30.12.15	避難計画 役員説明
H31.01.19	避難カード配布
H31.02	簡易量水標設置
R1.06.15	地域づくり計画の役員説明
R2.01.18	避難カード修正・再配布
R2.03.21	これまでの取組経過役員説明
R2.11.21	地域づくり計画概要版全戸配布

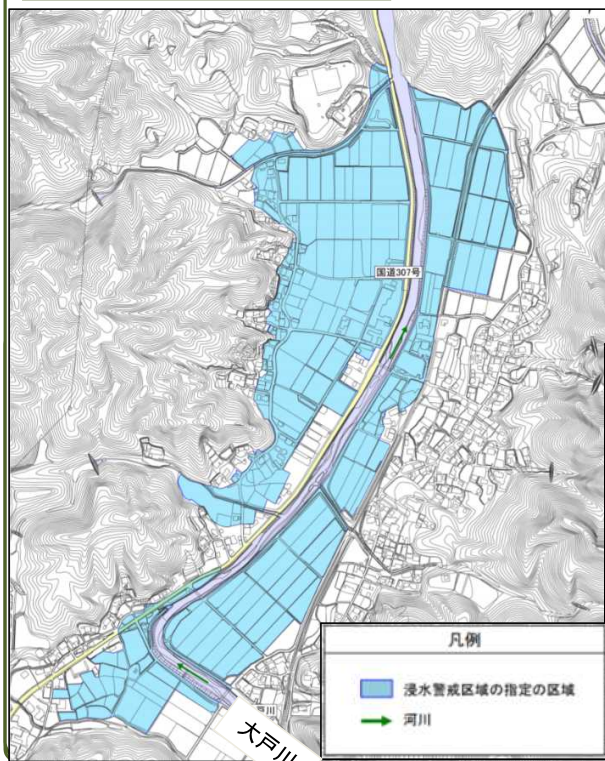


H28.11 図上訓練



H28.9.14 水害履歴調査

今回指定を予定している区域



H29.7 まちあるき



H30.3
まるまち看板設置

浸水警戒区域指定に係る経緯

～令和1年度	
	■浸水警戒区域素案の作成 ■想定水位の設定
令和2年度	
R2.6	■勅旨区による区域内住民アンケート実施
R2.11.21	■勅旨区アンケートで出た意見に対する県の考えを回答 (回覧、区域内住民各戸配布)
R2.12.6,7,9	■区域指定についての個別説明窓口
R3.2.5,6,7,14	■個別説明窓口を欠席した区域内住民に対して個別説明
令和3年度	
R3.6	■甲賀市による区域内住民アンケート実施
R3.11.11,16,19	■甲賀市アンケートで意見があった方と個別説明窓口(R2.12)で反対意見だった方への個別説明
R3.12.18,20	■甲賀市アンケートの意見に対する県の考えを回答 (回覧、区域内住民各戸配布)
R4.1.25	■第5回瀬田川地域安全協議会
R4.2.8～21	■浸水警戒区域指定(案)の縦覧
R4.2.22～3.4	■市長への意見照会
R4.3.10	■滋賀県流域治水推進審議会
R04.03(予定)	■浸水警戒区域指定の告示

区域指定に係る取組を進める中で出た主な意見

【河川整備、維持管理の要望】

- 大戸川の河川整備を優先的に実施して、抜本的に水害リスクを下げてほしい。
- 大戸川やその支川、森林の維持管理を適切にしてほしい。

【区域指定による影響への心配】

- 区域指定することで、土地評価額が下がったり、保険料が上がったりするのではないか。また、開発しにくくなるのではないかと心配。
- 固定資産税を下げてほしい。

【区域指定に対する疑問】

- 区域指定のメリットが感じられない。
- デメリットを教えてください。

【避難に関する懸案事項】

- 地区の西側に安全な避難場所がなく心配である。



R2.12 個別説明窓口