

令和2年国勢調査 移動人口の男女・年齢等集計結果について

令和2年国勢調査の移動人口の男女・年齢等集計結果が、令和4年2月28日（月）14時00分に総務省統計局から公表されました。滋賀県の概要は次のとおりです。

移動人口の男女・年齢等集計とは

移動人口の男女・年齢等集計は、全ての調査票を用いて、平成27年国勢調査時の常住地（5年前の常住地）と令和2年国勢調査時の常住地を比較することにより、人口の転出入状況について男女・年齢別等に集計したものである。この結果によって、都市部への人口流入や過疎地域からの人口流出などの実態を把握することができる。

1 滋賀県の移動人口

総人口の2割弱が5年前から住所を移動

滋賀県の総人口に占める5年前の常住地別の割合をみると、5年前も「現住所」に住んでいた者は81.0%となっている。一方、5年前に現住所以外に住んでいた移動人口割合は19.0%となっており、全国22.8%と比べて低くなっている。

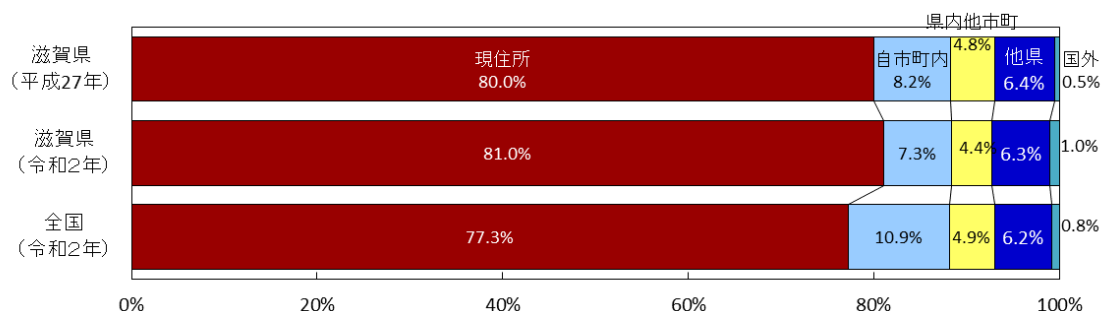
移動人口割合の内訳をみると、「自市町内」が7.3%と最も高く、次いで「他県」が6.3%、「県内他市町」が4.4%、「国外」が1.0%となっている。

平成27年と比較すると、移動人口割合は平成27年の19.9%に比べて低下している。

（図1）

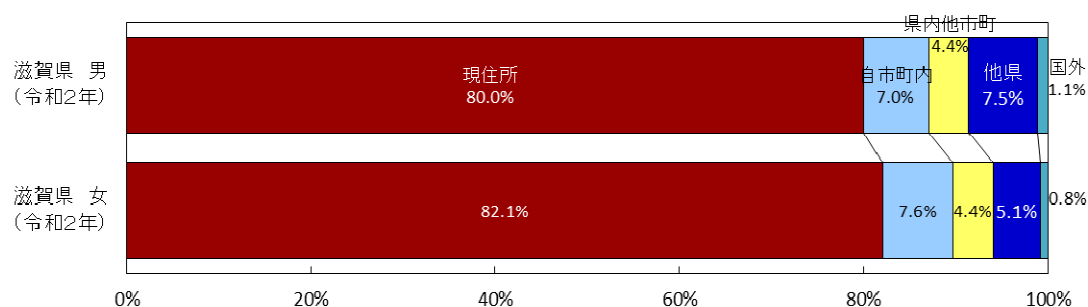
男女別にみると、男性の移動人口割合は男性人口の20.0%、女性の移動人口割合は女性人口の17.9%となっている。（図2）

図1 5年前の常住地別人口の割合



注) 不詳補完値による

図2 5年前の常住地別、男女別人口の割合



注) 不詳補完値による

移動人口の割合は、男女ともに25～29歳が最も高い

年齢5歳階級別人口に占める滋賀県の移動人口の割合(※1)をみると、25～29歳(※2)が51.5%と最も高く、次いで、30～34歳が49.8%、35～39歳が34.8%などとなっている。

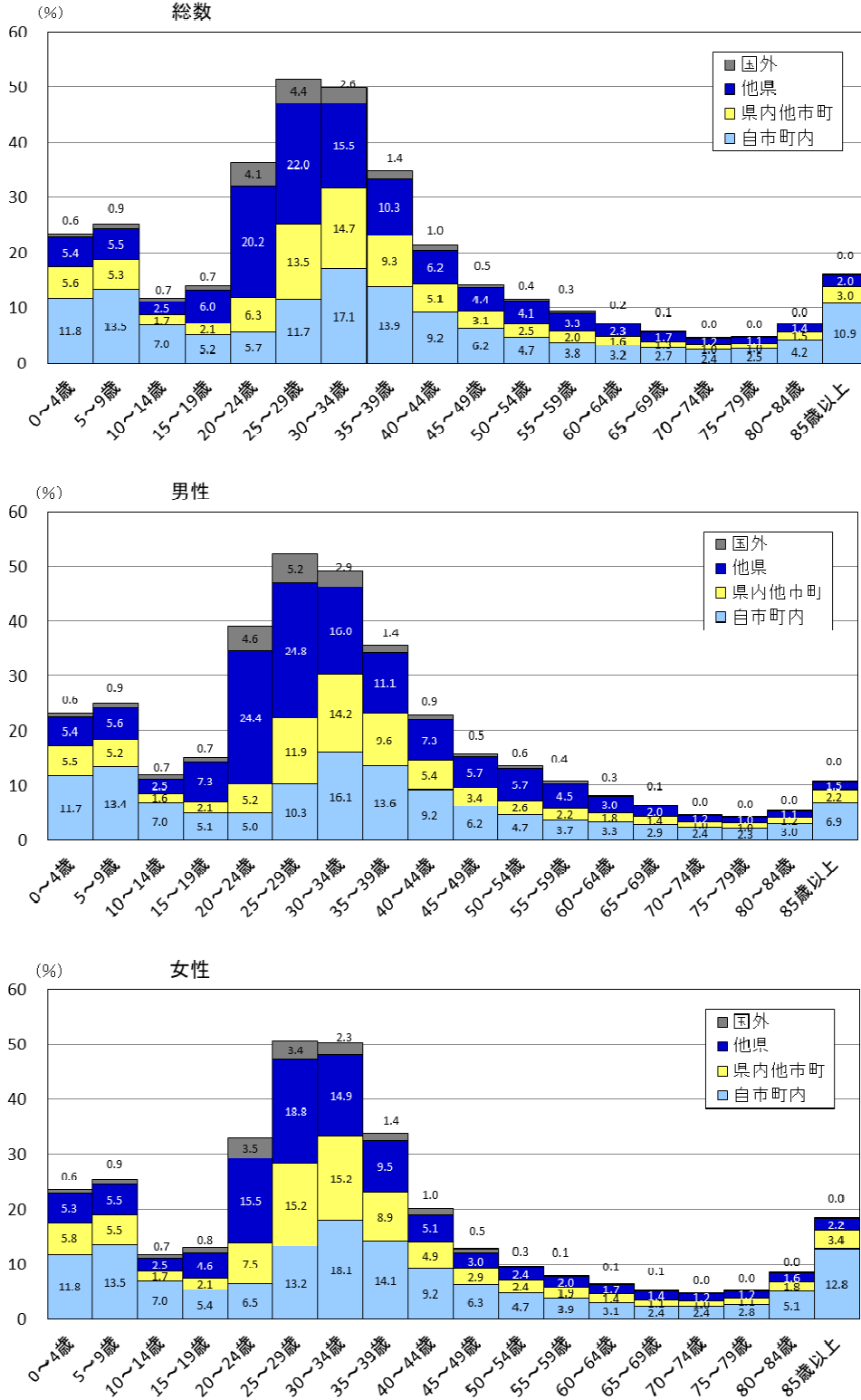
男女別にみると、男性は25～29歳が52.3%と最も高く、次いで、30～34歳が49.3%、20～24歳が39.3%などとなっている。一方、女性は25～29歳が50.7%と最も高く、次いで、30～34歳が50.4%、35～39歳が34.0%などとなっている。

また、5年前の常住地が「他県」の割合は、男女とも25～29歳で最も高く、男性は24.8%、女性は18.8%となっている。(図3)

※1 5歳未満については、出生後にふだん住んでいた場所による。

※2 ここでいう年齢は、平成27年国勢調査時の年齢である。

図3 5年前の常驻地、年齢（5歳階級）、男女別移動人口の割合



注) 不詳補完値による

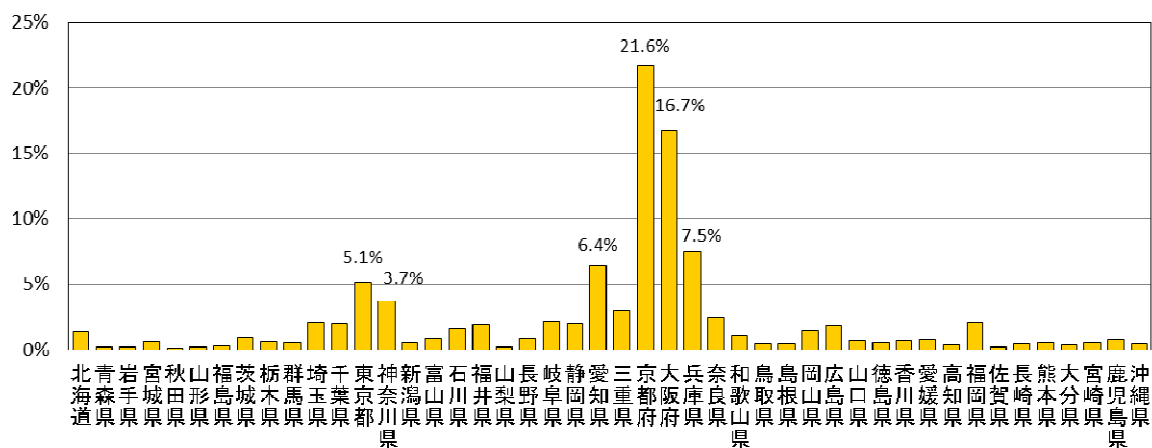
2 転出入

他県からの転入者割合は京都府が21.6%と最も高い
 他県への転出者割合は大阪府が20.2%と最も高い

他県から滋賀県への転入者の割合をみると、京都府が21.6%と最も高く、次いで、大阪府が16.7%、兵庫県が7.5%などとなっている。(図4)

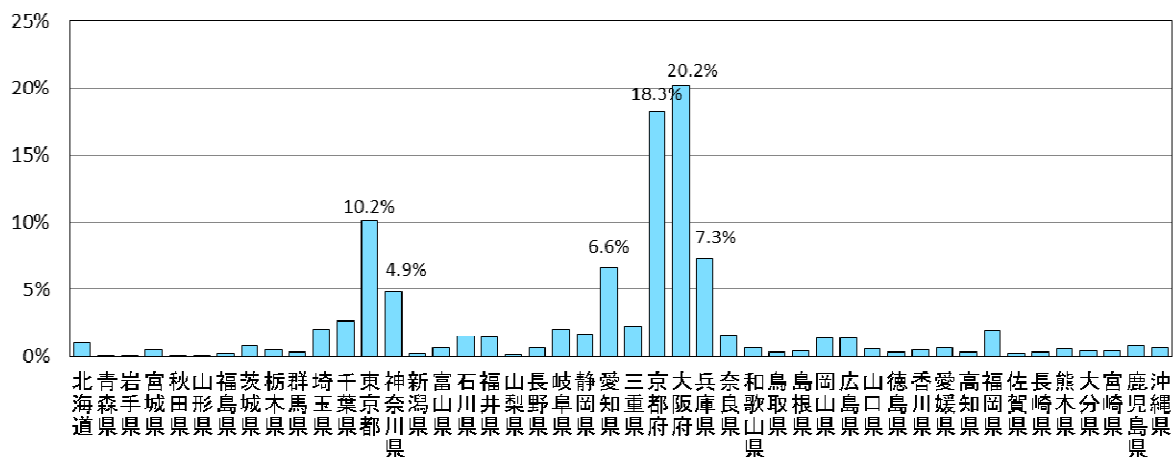
一方、滋賀県から他県への転出者の割合をみると、大阪府が20.2%と最も高く、次いで、京都府が18.3%、東京都が10.2%などとなっている。(図5)

図4 現住地による5年前の常住地(都道府県)別人口の割合(転入)



注) 不詳補完値による

図5 5年前の常住地による現住地(都道府県)別人口の割合(転出)



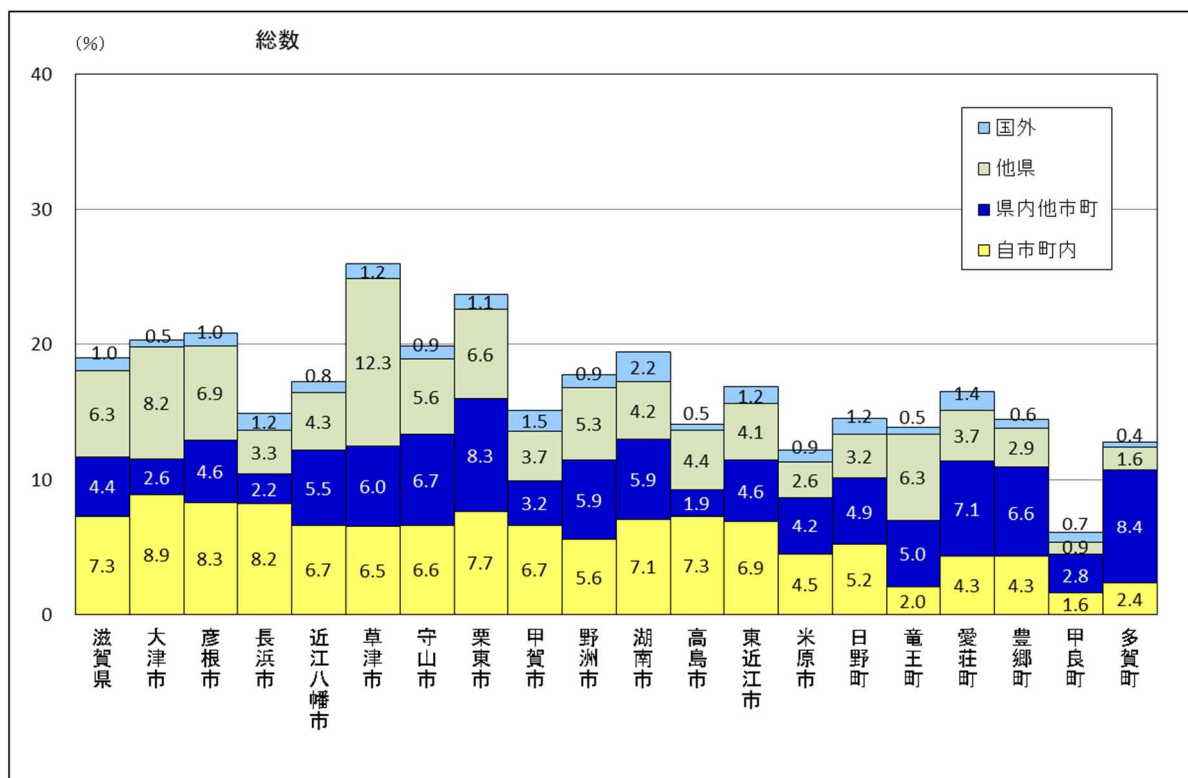
注) 不詳補完値による

3 市町の移動人口

移動人口の割合は草津市が 26.0%で最も高く、甲良町が 6.0%で最も低い

市町別に移動人口の割合をみると、草津市が 26.0%で最も高く、次いで、栗東市が 23.7%、彦根市が 20.8%などとなっている。一方、甲良町が 6.0%で最も低く、次いで、米原市が 12.2%、多賀町が 12.8%などとなっている。(図 4)

図 6 5 年前の常住地、市町村別移動人口の割合



注) 不詳補完値による

表1 現住地または5年前の常住地による市町別人口(転入・転出－特掲)

	現住地による人口						5年前の常住地による人口(※3)				(再掲) 転入	(再掲) 転出
	総数 (常住者)	現住所	自市町内	県内 他市町	他県	国外	総数 (5年前の 常住者)	うち県内 他市町	うち 他県			
										単位:人		
滋賀県	1,413,610	1,145,449	103,464	62,109	88,821	13,767	1,400,463	62,109	89,441	102,588	89,441	
大津市	345,070	275,130	30,750	9,032	28,444	1,714	339,944	8,127	25,937	39,190	34,064	
彦根市	113,647	90,017	9,486	5,221	7,826	1,097	112,198	4,865	7,830	14,144	12,695	
長浜市	113,636	96,714	9,341	2,478	3,714	1,389	115,470	3,737	5,678	7,581	9,415	
近江八幡市	81,122	67,135	5,398	4,481	3,466	642	80,747	4,135	4,079	8,589	8,214	
草津市	143,913	106,471	9,423	8,589	17,706	1,724	136,642	6,621	14,127	28,019	20,748	
守山市	83,236	66,734	5,534	5,574	4,652	742	81,313	4,295	4,750	10,968	9,045	
栗東市	68,820	52,540	5,291	5,715	4,529	745	68,363	5,771	4,761	10,989	10,532	
甲賀市	88,358	74,991	5,897	2,870	3,248	1,352	88,939	3,699	4,352	7,470	8,051	
野洲市	50,513	41,556	2,818	2,961	2,699	479	50,228	3,113	2,741	6,139	5,854	
湖南市	54,460	43,872	3,859	3,212	2,298	1,219	53,830	3,402	2,697	6,729	6,099	
高島市	46,377	39,833	3,392	892	2,034	226	47,703	1,596	2,882	3,152	4,478	
東近江市	112,819	93,830	7,796	5,143	4,662	1,388	112,477	5,739	5,112	11,193	10,851	
米原市	37,225	32,684	1,669	1,577	955	340	37,937	1,966	1,618	2,872	3,584	
日野町	20,964	17,917	1,086	1,036	679	246	21,154	1,376	775	1,961	2,151	
竜王町	11,789	10,152	241	588	747	61	11,831	904	534	1,396	1,438	
愛荘町	20,893	17,449	904	1,473	783	284	20,785	1,466	966	2,540	2,432	
豊郷町	7,132	6,102	305	474	206	45	7,100	479	214	725	693	
甲良町	6,362	5,978	103	181	55	45	6,670	433	156	281	589	
多賀町	7,274	6,344	171	612	118	29	7,132	385	232	759	617	

注)不詳補充値による

※3 5年前の常住地とは、世帯員が調査時の5年前(平成27年10月1日)に居住していた市町をいう。また、5年前には当該市町に居住していたが、調査時には他の市町に居住していた者は、他県または県内他市町への転出として結果表に表章している。