

## 1 2. 母子保健

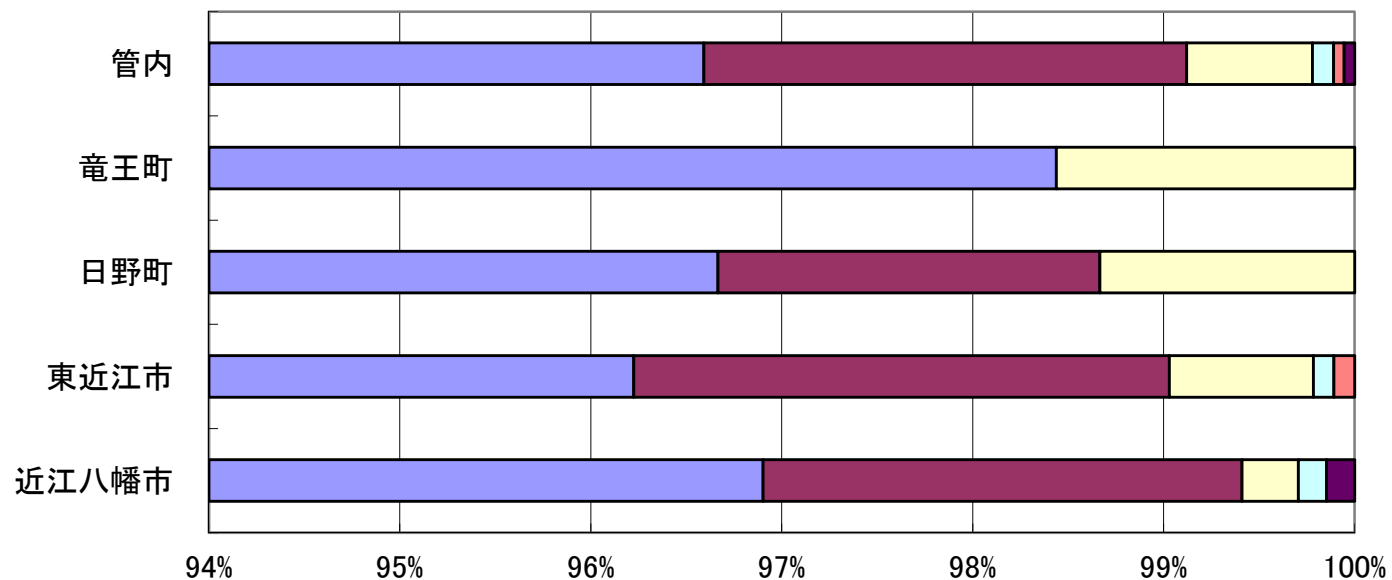
(1) 妊娠の届出状況 (妊娠週数別)

(人)

妊娠の届出をした者の数	妊 娠 週 数					合計	
	満11週以内	満12～19週	満20～27週	満28週以上	分娩後		不詳
近江八幡市	657	17	2	1	0	1	678
東近江市	892	26	7	1	1	0	927
日野町	145	3	2	0	0	0	150
竜王町	63	0	1	0	0	0	64
管内	1,757	46	12	2	1	1	1,819

妊娠の届出状況

■ 満11週以内
 ■ 満12～19週
 ■ 満20～27週
 ■ 満28週以上
 ■ 分娩後
 ■ 不詳



(2) 妊婦一般健康診査実施状況

市町名	受診実人員	受診延人員	指導区分結果延人員		
			異常なし	要指導	要精査
近江八幡市	1,042	7,804	7,126	489	1
東近江市	1,402	10,470	9,791	679	0
日野町	273	1,735	1,731	0	4
竜王町	97	683	656	20	0
合計	2,814	20,692	19,304	1,188	5

(3) 保健指導実施状況

市町名	妊婦		産婦		乳児		幼児		学童・思春期		その他		電話相談 延人数						
	実人員	(再掲) 健診の 事後指導 延人数	実人員	(再掲) 健診の 事後指導 延人数	実人員	(再掲) 健診の 事後指導 延人数	実人員	(再掲) 健診の 事後指導 延人数	実人員	(再掲) 健診の 事後指導 延人数	実人員	(再掲) 健診の 事後指導 延人数							
近江八幡市	738	-	882	138	275	43	14	64	504	302	700	6	-	7	3	-	3	692	
東近江市	231	-	252	440	140	691	440	140	691	1,230	530	1,602	-	-	-	-	-	-	1,546
日野町	154	-	154	106	-	106	58	-	252	27	15	29	1	-	1	1	-	1	205
竜王町	7	-	13	-	-	-	13	7	23	65	62	87	-	-	-	-	-	-	68
合計	1,130	-	1,301	684	140	1,072	554	161	1,030	1,826	909	2,418	7	-	8	4	-	4	2,511

(4) 健康教育（集団指導）実施状況

市町名	思春期・未婚女性学級		婚前・新婚学級		両（母）親学級		育児学級（乳児期）		育児学級（幼児期）		その他	
	開催延回数	参加延人員	開催延回数	参加延人員	開催延回数	参加延人員	開催延回数	参加延人員	開催延回数	参加延人員	開催延回数	参加延人員
近江八幡市	-	-	-	-	3	11	-	-	-	-	-	-
東近江市	-	-	-	-	10	203	-	-	-	-	-	-
日野町	-	-	-	-	6	44	22	602	36	434	-	-
竜王町	-	-	-	-	11	8	22	574	32	508	-	-
合計	-	-	-	-	30	266	44	1,176	68	942	-	-

## (5) 乳幼児健診実施状況

市町名	乳 児		幼 児					
	対象人員	受診 実人員	1歳6か月健康診査		3歳児健康診査		その他	
			対象人員	受診実人員	対象人員	受診実人員	対象人員	受診実人員
近江八幡市	1,149	1,126	665	627	673	654	650	481
東近江市	1,605	1,579	816	822	901	886	850	829
日野町	321	320	164	160	160	158	149	148
竜王町	131	130	73	74	93	89	60	64
合 計	3,206	3,155	1,718	1,683	1,827	1,787	1,709	1,522

## (6) 乳幼児発達相談指導事業

区分	(1) 発達障害						(2) 心因性の 問題	(3) 児の 問題なし	計 (実人員)	延べ 相談回数	(再掲) 今年度新規 (実人員)	(再掲) 不適切な 養育の問題 (実人員)
	①精神遅滞	②境界域 精神遅滞	③広汎性 発達障害	④ことばの 遅れ	⑤注意欠陥 /多動性障 害	⑥その他						
近江八幡市	103	168	185	54	58	12	5	12	597	826	267	1
東近江市	36	46	1	7	-	185	-	1	276	365	94	3
日野町	7	24	24	8	16	25	5	5	114	115	42	12
竜王町	4	2	28	1	7	12	2	2	58	82	29	3
合 計	150	240	238	70	81	234	12	20	1,045	1,388	432	19

## (7) 訪問指導実施状況

区分	妊 婦		産 婦		新 生 児 (未熟児を除く)		未 熟 児		乳 児 (新生児・未熟児を除く)		幼 児	
	実人員	延人員	実人員	延人員	実人員	延人員	実人員	延人員	実人員	延人員	実人員	延人員
近江八幡市	28	47	64	89	92	92	61	62	470	501	394	478
東近江市	10	11	910	1,601	154	165	47	48	709	813	244	338
日野町	5	13	146	150	18	21	13	15	102	120	10	12
竜王町	3	4	10	10	20	20	6	6	35	45	18	25
合 計	46	75	1,130	1,850	284	298	127	131	1,316	1,479	666	853

新生児については、原則として生後28日以内の訪問人数である。

(8) 小児慢性特定疾病対策

小児の慢性特定疾病の治療が長期間にわたり児童の健全な育成に大きな支障となるため、その治療の確立、普及および患者家族の医療の負担軽減を図り、もって児童の福祉の向上を図る。

ア. 市町別小児慢性特定疾病医療受給者証所持者数(令和元年度末現在)

区 分		近江八幡市	東近江市	日野町	竜王町	計
1	悪性新生物	14	18	4	5	41
2	慢性腎疾患	9	6	1	2	18
3	慢性呼吸器疾患	4	3	-	-	7
4	慢性心疾患	20	23	6	1	50
5	内分泌疾患	25	29	5	4	63
6	膠原症	1	4	-	-	5
7	糖尿病	4	10	-	-	14
8	先天性代謝異常	7	2	-	-	9
9	血液疾患	-	2	2	-	4
10	免疫疾患	-	-	-	-	-
11	神経・筋疾患	13	21	7	1	42
12	慢性消化器疾患群	7	13	1	1	22
13	染色体又は遺伝子に変化を伴う症候群	9	6	1	-	16
14	皮膚疾患	-	1	-	-	1
計		113	138	27	14	292

(延べ数)

イ. 年齢別小児慢性特定疾病医療受給者証所持者数(令和元年度末現在)

区 分		未就学児	小学校就学 ～18歳未満	18～ 20歳未満	計
1	悪性新生物	13	31	4	48
2	慢性腎疾患	3	15	3	21
3	慢性呼吸器疾患	8	3	-	11
4	慢性心疾患	27	33	11	71
5	内分泌疾患	6	66	13	85
6	膠原症	-	9	1	10
7	糖尿病	2	8	6	16
8	先天性代謝異常	4	5	-	9
9	血液疾患	4	3	-	7
10	免疫疾患	-	-	-	-
11	神経・筋疾患	18	25	3	46
12	慢性消化器疾患群	8	14	8	30
13	染色体又は遺伝子に変化を伴う症候群	10	6	-	16
14	皮膚疾患	1	2	-	3
15	骨系統疾患	-	1	1	2
16	脈管系疾患	-	-	-	-
計	男	48	98	20	166
	女	56	123	30	209
計		104	221	50	375

(延べ数)

(9)小児慢性特定疾患児療育指導事業

面接相談等実施状況

区 分	実人員	延人員	相 談 経 路 (実数)			相 談 内 容 (延数)									
			医療券申請	医療機関	その他	申請、相談等	医療、治療	療養、家庭看護	福祉制度	学校生活、就学	栄養等	歯科	病状、予後等	家族会等の紹介	その他
悪性新生物	10	22	10			1	6	6	-	4	-	-	-	3	2
慢性腎疾患	-	-	-						-						-
慢性呼吸器疾患	1	4	1				1	1					1	1	
慢性心疾患	3	10	3				2	2	1	2					2
内分泌疾患	-	-	-												
膠原病	-	-	-												
糖尿病	-	-	-												
先天性代謝異常	-	-	-												
血液疾患			-												
免疫疾患			-												
神経・筋疾患	3	6	3				2	2	-	1					-
慢性消化器疾患	1	2	1				1	1							
染色体又は遺伝子に変化を伴う症候群	3	4	2		1	1	-	-	-						2
皮膚疾患			-												
計	男	11	25	10	1	1	7	8	1	2				2	2
	女	9	23	9		1	5	5		5				2	5
計		21	48	20	-	1	2	12	1	7	-	-	-	4	7
申請なし															

52

(10)ハイリスク妊産婦・新生児援助事業

ア. 主な訪問依頼内容別連絡件数

〈妊婦〉

体重増加・貧血・尿糖・高血圧など	4
妊娠高血圧症候群	-
切迫流産・早産	1
身体疾患	2
精神疾患	16
若年妊婦	6
高年妊婦	3
知的障害	-
外国籍の妊婦	7
未婚（シングルマザー）	9
家庭環境問題	15
経済的問題	8
その他	12
合計	83

〈産婦〉

妊娠高血圧症候群後遺症	25
身体疾患	15
若年初産婦	10
高年初産婦	10
精神疾患	35
知的障害	22
育児不安大	191
マタニティーブルー	16
外国籍の妊婦	20
未婚（シングルマザー）	12
家庭環境問題	38
経済的問題	17
その他	17
合計	428

〈新生児〉

低出生体重児	
2000g以上～2500g未満	40
1500g以上～2000g未満	14
1000g以上～1500g未満	5
1000g未満	2
小計	61
多胎	20
新生児仮死（重症）	3
感染症	3
染色体異常	5
心疾患	10
奇形	7
身体的問題	43
その他	50
合計	202

イ. 連絡のあったケースへの指導状況

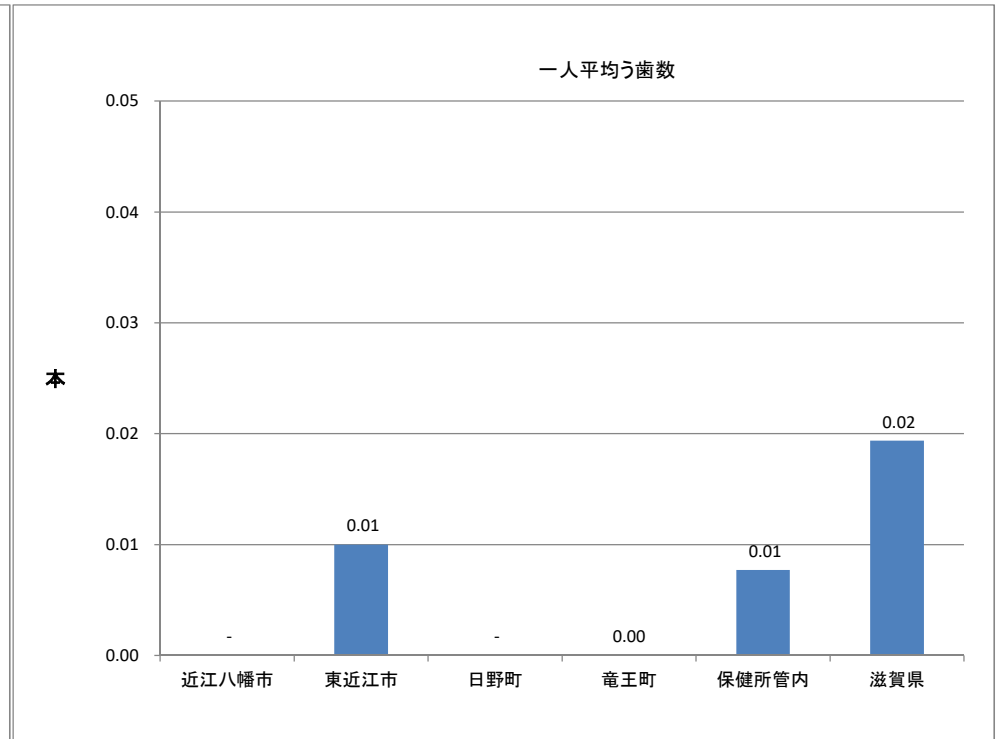
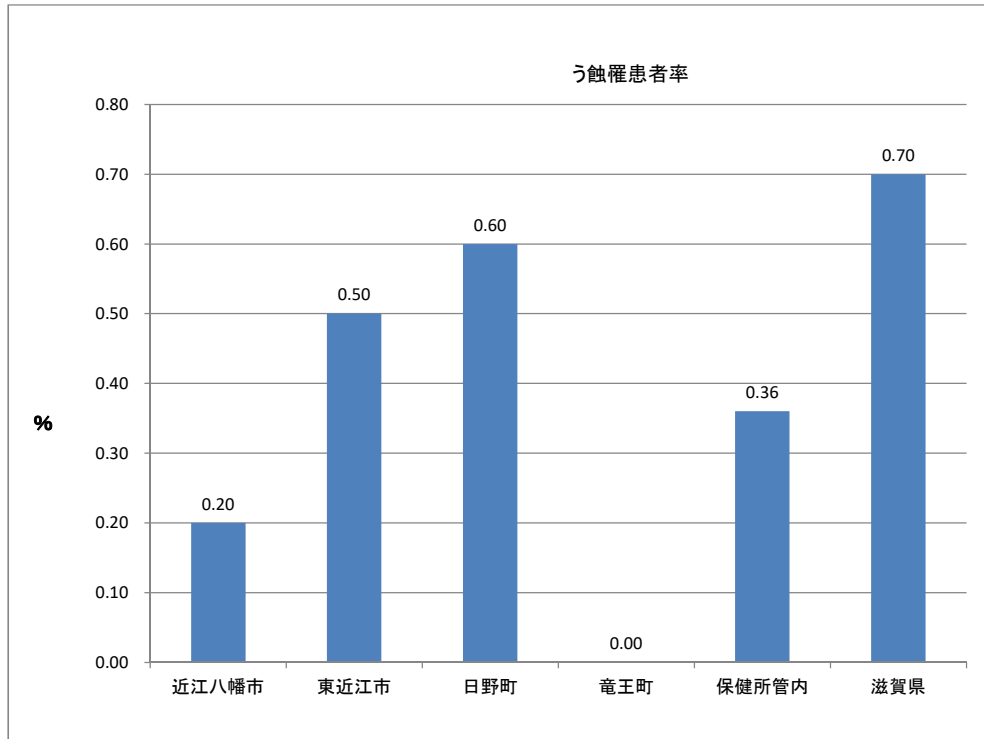
	対象者数 (連絡件数)	初回指導方法 (実人員)				事後指導方法			
		訪問	電話	面接	合計	訪問	電話	健診	その他
妊婦	51	22	21	7	50	21	10	-	1
産婦	265	242	4	2	248	57	36	62	18
新生児	162	141	2	2	145	45	28	57	9
合計	478	405	27	11	443	123	74	119	28

(11) 歯科健康診査

ア. 令和元年度 1歳半歯科健康診査実施結果集計表

	対象 児数	受診 児数	受診 率	フッ 素 塗 布	う蝕の罹患状況										う蝕数				要 観 察 歯	咬合異常							口腔軟組織疾患			その他の要指導			要 フ ォ ロ ー
					う蝕のない者			う蝕のある者							未 処 置 歯	処 置 歯 数	総 数	一 人 平 均 う 蝕 数		反 対 咬 合	上 顎 前 突	開 咬	そ う 生	正 中 離 開	そ の 他	計	L 型	S 型	な し	吸 指 癖	歯 列 等	そ の 他	
					○1 型	○2 型	不明	A 型	B 型	C 型	不明	計	罹 患 者 率 (%)	未 処 置 う 蝕 のある 者 (再 掲)																			
近江八幡市	665	627	94.3	585	619	7	-	1	-	-	-	1	0.20	1	1	-	1	0.00	26	14	2	2	15	-	4	37	14	-	613	9	5	3	17
東近江市	906	822	90.7	791	792	25	1	4	-	-	-	4	0.50	4	11	1	12	0.01	18	45	49	8	26	-	4	132	-	18	804	62	70	1	4
日野町	164	160	97.6	159	152	7	-	1	-	-	-	1	0.60	1	-	-	-	-	2	4	1	-	1	-	1	7	1	-	159	11	-	-	5
竜王町	73	74	101.4	74	73	1	-	-	-	-	-	-	0.00	-	-	-	-	-	2	7	-	-	2	-	2	11	-	-	74	-	-	-	27
保健所管内	1,808	1,683	93.1	1,609	1,636	40	1	6	-	-	-	6	0.36	6	12	1	13	0.01	48	70	52	10	44	-	11	187	15	18	1,650	82	75	4	53
滋賀県	11,048	10,582	95.8	8,892	9,516	855	140	63	6	1	1	71	0.70	69	199	6	205	0.02	577	383	182	58	190	8	51	872	210	28	10,344	409	183	332	189

54

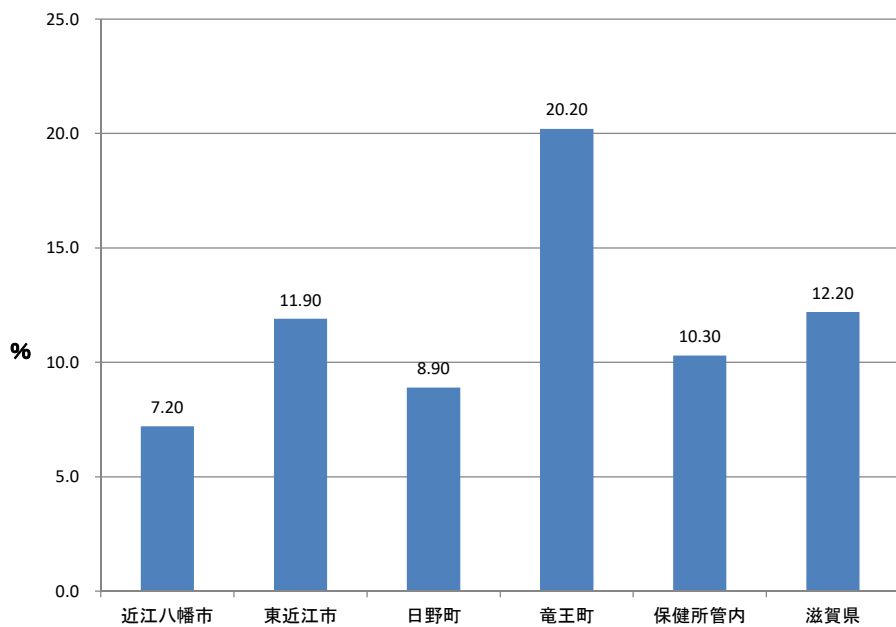


イ. 令和元年度 3歳半歯科健康診査実施結果集計表

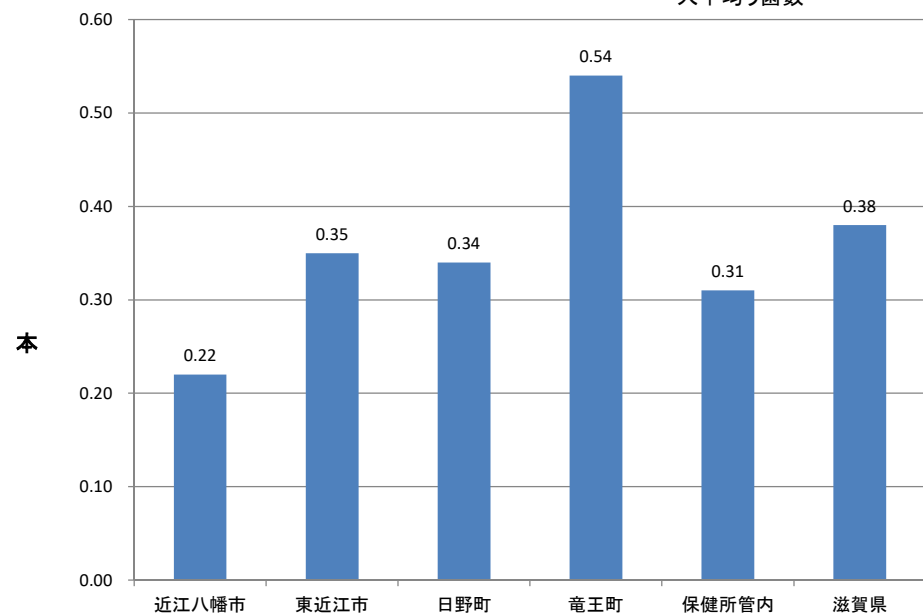
	対象 児数	受診 児数	受診 率	フッ 素 塗 布	フッ 素 塗 布 率	う蝕の罹患状況											う蝕数				要 観 察 歯	咬合異常							口腔軟組織疾患			要 フ ォ ロ ー
						う蝕のある者											未 処 置 歯	処 置 歯 数	総 数	一 人 平 均 う 蝕 数		反 対 咬 合	上 顎 前 突	開 咬	そ う 生	正 中 離 開	そ の 他	計	L型	S型	なし	
						う 蝕 なし	A型	B型	C1 型	C2 型	C型 不明	不明	計	罹 患 者 率	未 処 置 う 蝕 のある 者 ( 再 掲 )																	
近江八幡市	673	654	97.2	588	90.0	607	29	18	-	-	-	-	47	7.20	47	135	9	144	0.22	69	32	5	9	4	1	7	58	2	-	652	9	
東近江市	987	886	89.8	788	88.9	781	55	45	1	-	2	2	105	11.90	85	275	39	314	0.35	126	50	51	18	29	3	1	152	-	4	882	7	
日野町	160	158	98.8	155	98.1	144	11	3	-	-	-	-	14	8.90	14	52	1	53	0.34	10	4	-	2	1	-	-	7	-	-	158	1	
竜王町	93	89	95.7	83	93.3	71	12	5	-	1	-	-	18	20.20	14	40	8	48	0.54	20	4	3	-	-	-	-	7	1	-	88	-	
保健所管内	1,913	1,787	93.4	1,614	90.3	1,603	107	71	1	1	2	2	184	10.30	160	502	57	559	0.31	225	90	59	29	34	4	8	224	3	4	1,780	17	
滋賀県	11,891	11,205	94.2	8,277	73.9	9,833	947	341	10	45	4	25	1,372	12.20	1,205	3,625	646	4,271	0.38	1,954	547	341	200	149	8	186	1,431	83	6	11,113	104	

55

う蝕罹患率



一人平均う蝕数



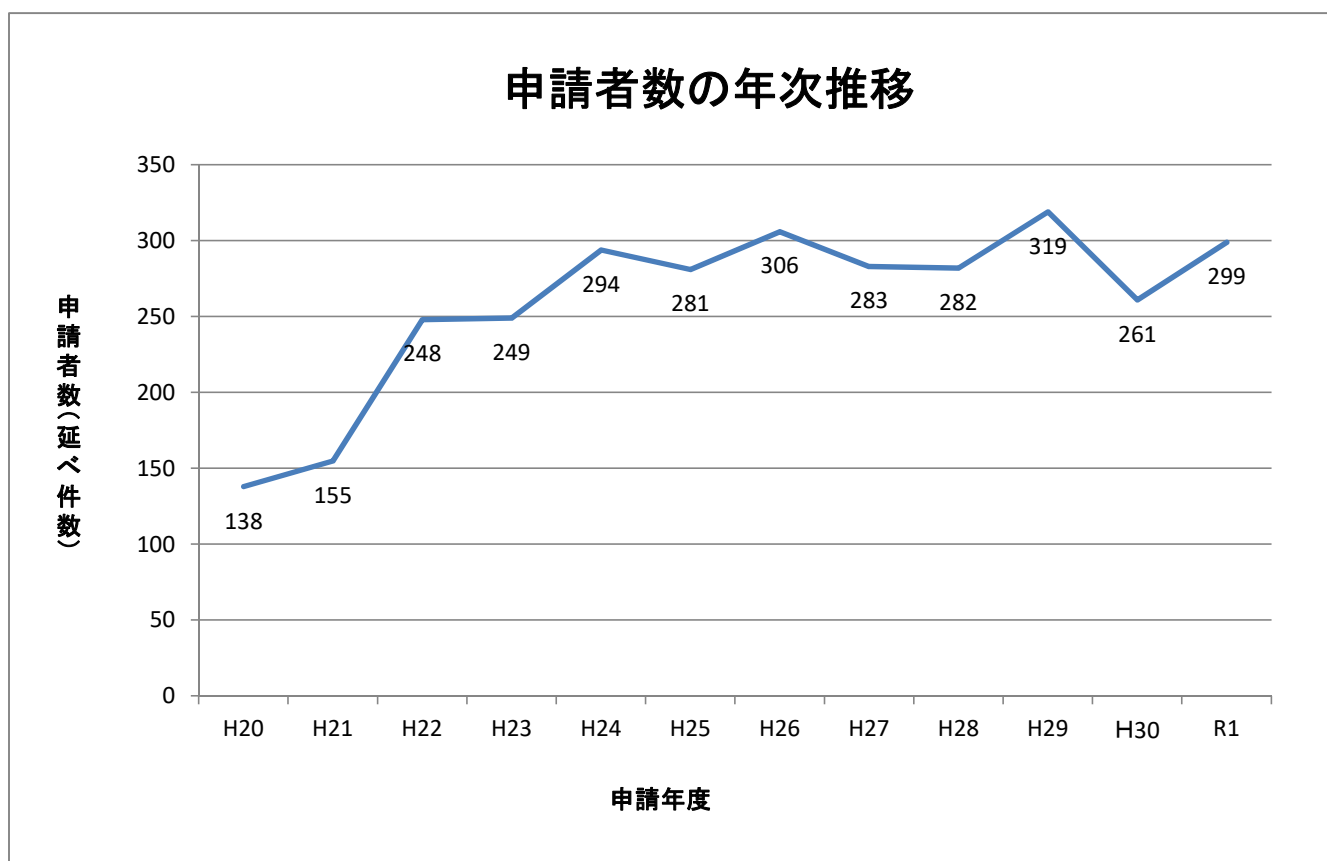


(12) 不妊に悩む方への特定治療支援事業

不妊治療のうち、体外受精および顕微授精（以下「特定不妊治療」という）については、1回の治療費が高額であり、その経済的負担が重いことから十分な治療を受けることができず、子どもを持つことを諦めざるを得ない方も少なくないことから、特定不妊治療に要する費用の一部を助成することにより、その経済的負担の軽減を図ることを目的として実施している。

ア. 制度改正の経過と申請者数の年次推移

- ・平成21年7月16日より平成21年4月1日にさかのぼって15万円を上限に助成を開始。
- ・平成23年4月1日より、1年度目の助成を年2回から年3回に変更、2年度目以降はこれまでどおり年2回を限度に助成。
- ・平成26年4月1日より、新たに助成制度を利用される方のうち、治療開始時の妻の年齢が40歳未満の場合は年間助成回数と通算助成回数の制限がなくなり43歳になるまでに通算6回までとなった。
- ・平成28年1月20日より、初回治療の助成額が上限30万円に増額され、男性不妊治療費の助成額も15万円に増額された。
- ・令和元年5月17日より、男性不妊治療について、平成31年4月1日以降に治療開始した場合は、初回助成額が上限30万円に増額された。



イ. 申請者数

令和元年度

市町名	近江八幡市	東近江市	日野町	竜王町	管内計
申請者数					
実人数	62	97	12	12	183
延べ件数	100	155	18	26	299

ウ. 治療別助成件数(延べ件数)

令和元年度

市町名		近江八幡市	東近江市	日野町	竜王町	管内計
A	体外	5	11	1	2	19
	顕微	3	5	-	-	8
B	体外	21	24	5	8	58
	顕微	14	20	2	3	39
C		44	64	9	10	127
D		5	20	-	2	27
E		6	9	1	1	17
F		2	1	-	-	3
男性不妊治療のみ		-	1	-	-	1
合 計		100	155	18	26	299

【治療方法】

A：新鮮胚移植を実施

B：凍結胚移植を実施

C：以前に凍結した胚を解凍して胚移植を実施

D：体調不良等により移植のめどが立たず治療終了

E：受精できず、または胚の分割停止、変性、多精子授精などの異常授精等により中止

F：採卵したが卵が得られない、又は状態のよい卵が得られないため中止

エ. 申請者（妻）の年齢別内訳

令和元年度

年 齢	近江八幡市		東近江市		日野町		竜王町		管内計	
	実人員	うち 新規申請	実人員	うち 新規申請	実人員	うち 新規申請	実人員	うち 新規申請	実人員	うち 新規申請
25歳未満	1	1	1	1	-	-	-	-	2	2
25歳以上30歳未満	5	4	7	5	-	-	-	-	12	9
30歳以上35歳未満	26	18	28	15	4	2	4	3	62	38
35歳以上40歳未満	20	9	42	22	5	3	5	1	72	35
40歳以上43歳未満	10	2	18	11	3	1	3	2	34	16
43歳以上	-	-	1	-	-	-	-	-	1	-
合 計	62	34	97	54	12	6	12	6	183	100

\*妻の年齢は、申請時の年齢