



第54回滋賀県政世論調査

<ご回答にあたってのお願い>

● **令和3年 8月 10日 (火)** までにご回答をお願いします。

○この調査は個人を対象にしていますので、お届けした方(封筒に書かれているあて名の方)のご意見をご回答ください。(ご本人によるご回答が困難な場合には、ご家族等の方がご本人から聞き取って代筆、もしくは入力をお願いします。)

○この調査は無記名でお願いしています。回答された内容は統計的に処理しますので、内容が外部にもれたりしてご迷惑をおかけすることは決してございません。安心してご回答ください。

○一部の回答でも結構です。皆さまのご意見を少しでもお聴かせください。

どちらかを選び
ご回答ください。

インターネットでお答えいただく方

・同封の操作案内をお読みください。

インターネット回答用
利用者情報

利用者ID:
パスワード:

- ※ 利用者情報は個人を特定するものではありません。
- ※ 汚したり、はがさないでください。
- ※ 利用者情報は配布されたご本人のみご利用ください。
- ※ 利用者情報は再発行いたしません。

調査票の郵送によりお答えいただく方

次のページへお進みください。

- 回答は問1から順に、質問ごとに用意した答えの中から、あなたのお考えに近いものの番号に○印をつけてください。
 - ご記入いただいた調査票は、三つ折りにして同封の返信用封筒に入れて、郵便ポストへご投函ください。(郵送料は不要です。)
- ※お名前のご記入は不要です。

滋賀県政世論調査に関する問い合わせ先

滋賀県 知事公室 広報課 県民の声係

電話 077-528-3046(直通) ファックス 077-528-4804

県政世論調査結果の活用事例について

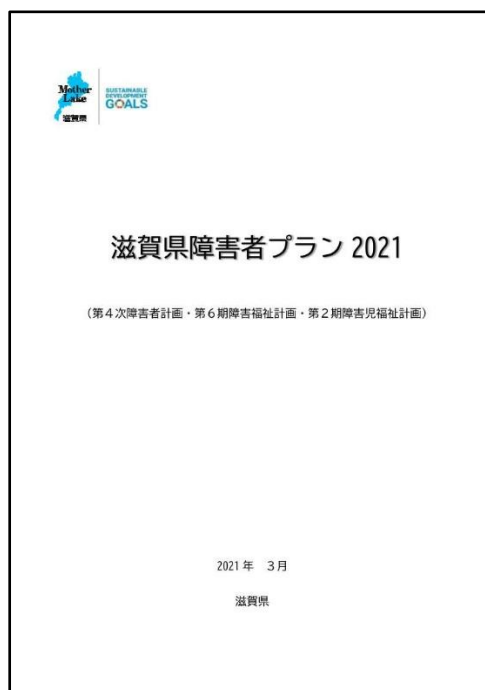
過去に県民の皆様にご回答いただいた県政世論調査の結果は、様々な計画等の策定に活用されていますので、ご紹介します。(一部抜粋)

< 第 52 回調査(令和元年度) >

「滋賀県障害者プラン 2021」(令和3年3月策定)

テーマ「障害福祉」において、障害のある方が地域で暮らすための課題や、障害のある人もない人も誰もが暮らしやすい共生社会の実現のために必要な取組等についておたずねしたところ、地域住民の理解や、障害のある方の働く場の拡充を希望されるご意見を多数いただきました。

これらを踏まえ、県では、障害のある人が望む暮らしを実現できるよう、障害のある人もない人もお互いに尊重し、理解し、助け合うことができる共生社会の実現に向け、「滋賀県障害者プラン 2021」を策定しました。



○滋賀県障害者プランの詳細については、こちら↓をご参照ください(県HP)

<https://www.pref.shiga.lg.jp/ippan/kenkouiryohukushi/syougai/fukushi/16426.html>

過去の滋賀県政世論調査の結果は滋賀県ホームページからご確認いただけます。

<https://www.pref.shiga.lg.jp/kensei/kenseisanka/>

<調査票> ※次の問1から調査にご協力をお願いします。

■ おたずねした結果を統計的に分析するため、あなたご自身のことについて教えてください。

問1 性別を教えてください。(○は1つだけ)

- | | | |
|-----|-----|----------|
| 1 男 | 2 女 | 3 答えたくない |
|-----|-----|----------|

問2 満年齢でおいくつですか。(○は1つだけ)

- | | | |
|-----------|-----------|-----------|
| 1 18～19 歳 | 2 20～34 歳 | 3 35～49 歳 |
| 4 50～64 歳 | 5 65～74 歳 | 6 75 歳以上 |

問3 お住まいの地域はどちらですか。(○は1つだけ)

- | |
|------------------------------|
| 1 大津地域 (大津市) |
| 2 湖南地域 (草津市、守山市、栗東市、野洲市) |
| 3 甲賀地域 (甲賀市、湖南市) |
| 4 東近江地域 (近江八幡市、東近江市、日野町、竜王町) |
| 5 湖東地域 (彦根市、愛荘町、豊郷町、甲良町、多賀町) |
| 6 湖北地域 (長浜市、米原市) |
| 7 湖西地域 (高島市) |

問4 ご職業は何ですか。(○は1つだけ)

- | | | |
|----------------|-----------|------|
| 1 農林漁業 | 2 自営業・自由業 | 3 常勤 |
| 4 パート・アルバイト・派遣 | 5 その他の職業 | 6 学生 |
| 7 家事専業 | 8 無職 | |

付問1 問4で「1～6」のいずれかを回答された方におたずねします。

主な勤務地(通学地)はどちらですか。(○は1つだけ)

- | | |
|--------------------|------------|
| 1 自宅 | 2 今住んでいる市町 |
| 3 今住んでいる市町以外の県内の市町 | 4 県外 |

問5 生まれてからずっと滋賀県にお住まいですか。(○は1つだけ)

- | |
|--------------------------|
| 1 生まれてからずっと滋賀県に住んでいる |
| 2 滋賀県で生まれて、県外に転出後、再び転入した |
| 3 県外で生まれて滋賀県へ転入した |

付問1 問5で「2」または「3」と回答された方におたずねします。

滋賀県に転入後、何年ぐらいになりますか。(○は1つだけ)

- | | | |
|--------|--------------|---------|
| 1 3年未満 | 2 3年以上～10年未満 | 3 10年以上 |
|--------|--------------|---------|

1 県政全体に関する満足度についておたずねします。

問6 これからも滋賀県に住みつづけたいと思いますか。(○は1つだけ)

- 1 住みつづけたい 2 住みつづけたいとは思わない 3 どちらともいえない

問7 滋賀県に誇りを持っていますか。(○は1つだけ)

- 1 持っている 2 どちらかというを持っている
3 あまり持っていない 4 持っていない

問8 県政に関心をお持ちですか。(○は1つだけ)

- 1 関心がある 2 まあまあ関心がある
3 あまり関心がない 4 関心がない

付問1 問8で「1 関心がある」または「2 まあまあ関心がある」と回答された方におたずねします。
その理由について、次の中から選択してください。(○は1つだけ)

- 1 県政は、自分の生活に関わりがあると思うから
2 県の仕事に実際に接する機会があるから
3 県の取組や仕事について、日頃から注目するようにしているから
4 新聞やメディア等で県の取組について、よく見聞きするから
5 県が現在行っていることに不満があるから
6 その他（具体的に ）

付問2 問8で「3 あまり関心がない」または「4 関心がない」と回答された方におたずねします。
その理由について、次の中から選択してください。(○は1つだけ)

- 1 県政は、自分の生活にあまり関係がないと思うから
2 県の仕事に実際に接する機会がないから
3 県が実施していることについて知らない（わかりにくい）から
4 県の仕事を信頼しているから
5 その他（具体的に ）

問9 滋賀県での暮らしについて、どの程度満足していますか。アからトのそれぞれの項目について、右の欄の1～5の中からあなたの満足度に最も近いものを選んでください。
(○はそれぞれ1つずつ)

		1 感じる	2 どちらかといえ ば感じる	3 どちらかといえ ば感じない	4 感じない	5 わからない	
	<記入例> 健康的な日常生活を送れていると感じますか。	①	2	3	4	5	分野
ア	健康的な日常生活を送れていると感じますか。	1	2	3	4	5	人
イ	必要な医療サービスを利用できる環境が整っていると感じますか。	1	2	3	4	5	人
ウ	必要な福祉サービスを利用できる環境が整っていると感じますか。	1	2	3	4	5	人
エ	文化芸術活動に取り組むことができる環境が整っていると感じますか。	1	2	3	4	5	人
オ	スポーツをしたり、見たり、支えたりする環境や機会が整っていると感じますか。	1	2	3	4	5	人
カ	子どもを生み育てる環境が整っていると感じますか。	1	2	3	4	5	人
キ	子どもの教育環境が整っていると感じますか。	1	2	3	4	5	人
ク	出産、子育て、介護などとも両立した、柔軟な働き方ができる環境が整っていると感じますか。	1	2	3	4	5	人
ケ	県内の中小企業の活動が活発であると感じますか。	1	2	3	4	5	経済
コ	滋賀県の魅力が発信されていると感じますか。	1	2	3	4	5	経済
サ	農林水産業に魅力を感じますか。	1	2	3	4	5	経済
シ	道路などの社会インフラが整っていると感じますか。	1	2	3	4	5	社会
ス	鉄道やバスなどの公共交通が整っていると感じますか。	1	2	3	4	5	社会
セ	地域とのつながりが維持されていると感じますか。	1	2	3	4	5	社会
ソ	災害に対する備えが進んでいると感じますか。	1	2	3	4	5	社会
タ	犯罪や事故が少なく、安全・安心な生活を送れていると感じますか。	1	2	3	4	5	社会
チ	農山漁村が持つ美しい風景や生活文化が守られていると感じますか。	1	2	3	4	5	社会

		1 感じる	2 どちらかとい えば 感じる	3 どちらかとい えば 感じない	4 感じない	5 わからない	
ツ	年齢、性別、病気・障害の有無、国籍などにかかわらず、一人ひとりの人権が尊重され、個性や能力が発揮できる社会(共生社会)になっていると感じますか。	1	2	3	4	5	社会
テ	琵琶湖や山といった身近な自然や環境が守られていると感じますか。	1	2	3	4	5	環境
ト	地球温暖化などへの対応が進んでいると感じますか。	1	2	3	4	5	環境

問10 今、県の施策で力を入れてほしいと思うことはどんなことですか。

次の1～20の中から選んでください。(○は5つまで)

(【 】は分野名)

1	【人】健康づくり	2	【人】医療サービスの充実
3	【人】福祉サービスの充実	4	【人】文化芸術に親しむ環境の整備
5	【人】スポーツに親しむ環境の整備	6	【人】子育て環境の整備
7	【人】教育の推進	8	【人】柔軟な働き方の推進
9	【経済】中小企業の活性化	10	【経済】観光振興
11	【経済】農林水産業の振興	12	【社会】社会インフラの整備
13	【社会】公共交通の活性化	14	【社会】地域コミュニティの維持
15	【社会】防災・減災対策	16	【社会】防犯・交通安全
17	【社会】農山漁村の多面的価値の維持	18	【社会】共生社会の実現
19	【環境】琵琶湖や山などの環境保全	20	【環境】地球規模の気候変動への対応

問11 県は、SDGs(※)の特徴を生かした政策を推進しています。

あなたは、「SDGs(エスディー・ジーズ)」という言葉をご存じですか。(○は1つだけ)

※SDGs (Sustainable Development Goals = 持続可能な開発目標)

全ての人々が将来にわたって、平和で豊かな生活を送れるようにすることを目指す17の目標で、2015年に国連サミットで採択されました。2030年までに、世界を経済・社会・環境のバランスの取れた社会へ変革することを目指しています。



- 1 よく知っている
3 聞いたことがある

- 2 少し知っている
4 知らない (この調査で初めて知った)

付問1 問11で「1」または「2」と回答された方におたずねします。

「SDGs」を意識して、何らかの取組をされていますか。(○は1つだけ)

- | | |
|---------------------------|-----------------------|
| 1 取り組んでいる | 2 取り組みたいことはあるが、できていない |
| 3 取り組みたいが、何に取り組めばよいかわからない | 4 取り組みたくない |

問12 社会全体でみて、男女の地位は平等になっていると思われますか。

あなたの考え方に最も近いものを選んでください。(○は1つだけ)

- | | |
|--------------|----------------------|
| 1 男性が優遇されている | 2 どちらかといえば男性が優遇されている |
| 3 平等である | 4 どちらかといえば女性が優遇されている |
| 5 女性が優遇されている | 6 わからない |

あなたが感じる「幸せ」についておたずねします。

問13 感じている幸せの度合いについて、「とても幸せ」を10点、「とても不幸」を0点とすると、何点くらいになると思いますか。いずれかの数字を○で囲んでください。(○は1つだけ)

とても不幸												とても幸せ
0点	1	2	3	4	5	6	7	8	9			10点

付問1 問13で回答いただいたような幸せを感じるにあたり、特に大切だと思う項目は何ですか。

次の1～17の中から選んでください。(○はいくつでも)

- | | | |
|------------|-------------|----------------|
| 1 自分らしい生き方 | 2 家計(消費・所得) | 3 結婚の有無 |
| 4 身体の健康 | 5 こころの健康 | 6 子育て(環境・教育) |
| 7 仕事 | 8 豊かな自然環境 | 9 共生社会(※) |
| 10 スポーツ活動 | 11 文化芸術活動 | 12 住まい・住環境 |
| 13 治安のよさ | 14 家族とのつながり | 15 地域・友人とのつながり |
| 16 災害への備え | 17 学び・自己啓発 | |

(※ 共生社会 : 年齢、性別、病気・障害の有無、国籍などにかかわらず、一人ひとりの人権が尊重され、個性や能力が発揮できる社会)

2 県の広報・広聴活動についておたずねします。

問 14 県では様々な機会を通じて、県民の皆さまのご意見等をお聴きしようと努めています。さらにどのような場の提供や取組を進めるべきと思いますか。(○は3つまで)

- 1 インターネット・LINE・手紙・FAXなどによる意見等の募集
(実施しているもの：知事への手紙など)
- 2 知事や県職員が県民の皆さんと直接対話を行う機会の提供
(実施しているもの：「こんにちは！三日月です」など)
- 3 条例案や計画案などに対する意見等の募集
(実施しているもの：県民政策コメント<パブリック・コメント>制度など)
- 4 郵送・インターネット・LINEによるアンケート調査の実施
(実施しているもの：滋賀県政世論調査・しがwebアンケートなど)
- 5 審議会や委員会等の委員の公募
- 6 県民相談の実施
- 7 その他(具体的に)

問 15 普段、生活に関する情報を何から得ることが多いですか。(○はいくつでも)

- 1 新聞
- 2 テレビ
- 3 ラジオ
- 4 自治体が発行する広報誌
- 5 雑誌(「4 自治体が発行する広報誌」を除く)
- 6 ポスター・チラシ
- 7 SNS(LINE、Twitter、Facebook、Instagram等)
- 8 動画共有サイト(YouTube等)
- 9 ニュースサイト・ニュースアプリ(SmartNews等)
- 10 (「7 SNS」「8 動画共有サイト」「9 ニュースサイト・ニュースアプリ」を除く)
インターネット
- 11 知人・友人の話
- 12 フリーペーパー
- 13 その他(具体的に)

問 16 県政情報(県の動きや県が行っている施策、事業、お知らせなど)を何から得ることが多いですか。(〇はいくつでも)

- 1 新聞
- 2 テレビ(びわ湖放送)
- 3 テレビ(NHK)
- 4 (「2 びわ湖放送」「3 NHK」を除く)テレビ
- 5 ラジオ
- 6 県広報誌「滋賀プラスワン」
- 7 市・町が発行する広報誌
- 8 (「6 県広報誌」、7 市・町が発行する広報誌」を除く)雑誌
- 9 ポスター・チラシ
- 10 県公式ホームページ
- 11 しらしがメール
- 12 SNS(LINE、Twitter、Facebook、Instagram等)
- 13 動画共有サイト(YouTube等)
- 14 ニュースサイト・ニュースアプリ(SmartNews等)
- 15 (「10 県公式ホームページ」「11 しらしがメール」「12 SNS」「13 動画共有サイト」「14 ニュースサイト・ニュースアプリ」を除く)インターネット
- 16 知人・友人の話
- 17 フリーペーパー
- 18 その他(具体的に)
- 19 県政情報はあまり入ってこない

皆様のご意見が
明日の滋賀を創ります。
ご協力をお願いします！



滋賀県の
イメージキャラクター
キャッピー

問 17 次にあげる県の広報を読んだり、見たり、聴いたりしたことがありますか。ア～ソのそれぞれの項目について、右の欄の1～5の中から当てはまるものを選んでください。
(○はそれぞれ1つずつ)

		1 いつも かかさず 読んだり、 見たり、 聴いたり している	2 読んだり、 見たり、 聴いたり している	3 あまり 読んだり、 見たり、 聴いたり しない	4 知って いるが、 読んだり、 見たり、 聴いたり したことが ない	5 知らない
ア	広報誌「滋賀プラスワン」 (奇数月に発行・新聞折り込みで配布)	1	2	3	4	5
イ	テレビ番組「テレビ滋賀プラスワン」 (びわ湖放送「金曜オモロしが」内)	1	2	3	4	5
ウ	テレビ番組「しらしがテレビ」 (びわ湖放送 毎日 朝 6:50～6:55)	1	2	3	4	5
エ	テレビ番組「手話タイム・プラスワン」 (びわ湖放送 金曜日 18:00～18:10)	1	2	3	4	5
オ	滋賀県公式ホームページ	1	2	3	4	5
カ	滋賀県公式LINE「滋賀県」	1	2	3	4	5
キ	滋賀県公式ツイッター「うおーたん」	1	2	3	4	5
ク	滋賀県公式フェイスブック	1	2	3	4	5
ケ	滋賀県公式インスタグラム 「滋賀写真部(shigaphotoclub)」	1	2	3	4	5
コ	ラジオ番組「滋賀プラスワンインフォメーション」(FM 滋賀 第2・第4 金曜日 17:20～17:25)	1	2	3	4	5
サ	県議会広報紙「滋賀県議会だより」 (年5回発行・新聞折り込みで配布)	1	2	3	4	5
シ	テレビ番組「県議会レポート」 「委員会活動レポート」 (びわ湖放送 年3回)	1	2	3	4	5
ス	テレビ番組「県議会ダイジェスト」 〔びわ湖放送 県議会質問日 22:00～22:55〕 〔 県議会最終日 22:00～22:30〕	1	2	3	4	5
セ	県議会ホームページ	1	2	3	4	5
ソ	県議会インターネット中継	1	2	3	4	5

3 脱炭素社会づくりについておたずねします。

問18 本県は令和2年1月に「県域からの2050年温室効果ガス排出量実質ゼロ(しがCO₂ネットゼロ)を宣言し、県ホームページで賛同者を募集しています。あなたは、この宣言を知っていましたか。(○は1つだけ)

- 1 宣言は知っていた
- 2 宣言を知らなかった(このアンケートで初めて知った)

問19 CO₂ネットゼロ社会(温室効果ガスの排出と吸収の均衡が図られた社会)と聞いて、どのようなイメージを思い浮かべますか。(○は1つだけ)

- 1 環境がよくなり、生活が便利になり、金銭的負担も増えない
- 2 環境がよくなり、生活は便利になるが、金銭的負担が増える
- 3 環境がよくなり、生活は不便になるが、金銭的負担は増えない
- 4 環境がよくなるが、生活は不便になり、金銭的負担も増える
- 5 あまり良いことはない
- 6 自分の生活と直結しないのでわからない
- 7 その他(具体的に)

問20 地球温暖化や気候変動の影響として不安に感じることはありますか。(○は2つまで)

- 1 農作物の収穫量や品質の低下
- 2 琵琶湖の水環境や生態系の変化
- 3 豪雨による洪水、土砂崩れ等の増加
- 4 感染症の増加(デング熱等)
- 5 健康への不安
- 6 観光・レジャーへの影響(桜や紅葉の見ごろの変化、降雪量の減少等)
- 7 不安に感じることはない
- 8 その他(具体的に)

問21 原発依存度を中長期的にどうしていく方がよいと思いますか。(○は1つだけ)

- 1 ただちにゼロにする
- 2 減らしたうえで、近い将来ゼロにする
- 3 減らすが、ゼロにはしない
- 4 現状を維持する
- 5 増やす

問22 次にあげる取組のうち、あなたが既に取り組んでいるものはどれですか。ア～シのそれぞれの項目について、右の欄の1～4の中から当てはまるものを選んでください。
(○はそれぞれ1つずつ)

		1 いつも実践 している	2 ときどき実 践している	3 あまり実践 していない	4 全く実践 していない
ア	不要な照明の消灯などの節電	1	2	3	4
イ	家電買い替え時に省エネ性能が高いものを選択	1	2	3	4
ウ	お湯の節約	1	2	3	4
エ	なるべく公共交通機関や徒歩で移動、またはエコカーを使用	1	2	3	4
オ	地域の食材や旬のものを選ぶ	1	2	3	4
カ	宅配便は時間を指定して再配達を依頼しない、または宅配ボックスを設置	1	2	3	4
キ	高効率給湯設備(エコキュートやエコジョーズなど)を導入	1	2	3	4
ク	二酸化炭素排出係数の低い電力会社の選択	1	2	3	4
ケ	家庭用太陽光発電(太陽光パネル)を導入	1	2	3	4
コ	住宅の断熱性を高める(グリーンカーテンやブラインド等の活用)	1	2	3	4
サ	カーシェアリングサービスの利用	1	2	3	4
シ	カーボン・オフセット(※)製品の購入	1	2	3	4

※カーボン・オフセットとは

経済活動や生活などを通じて排出された二酸化炭素などの温室効果ガスのうち、どうしても削減ができない分の全部または一部を、植林や森林保全、クリーンエネルギーの推進などにより埋め合わせる、温室効果ガス排出削減を補う方法です。

問23 CO₂ネットゼロ社会づくりの推進に向けては、再生可能エネルギーをできるかぎり増やしていく必要があります。再生可能エネルギーのより一層の普及拡大に関してどのようなイメージを持っていますか。(○は1つだけ)

- 1 最大限の再生可能エネルギー利活用の拡大を図る
- 2 耕作放棄地の活用など普及させる地域と抑制する地域でメリハリをつけ適切に普及させる
- 3 光害や景観上の課題もあり、普及拡大には慎重に行う
- 4 その他（具体的に)

問24 滋賀県では県民の方に買い物などの身近な行動の中でCO₂削減に貢献いただくため、今年1月から「びわ湖カーボン・クレジット」(※)と呼称し、カーボン・オフセット商品の開発や普及を進めています。この「びわ湖カーボン・クレジット」の取組をご存じでしたか。(○は1つだけ)

- 1 聞いたことがあり、内容も知っていた
- 2 聞いたことがあり、少くなら内容も知っている
- 3 聞いたことはあるが、内容までは知らない
- 4 聞いたことがない（このアンケートで初めて知った）

※「びわ湖カーボン・クレジット」の取組とは

国のJ-クレジット制度に基づき認証された「本県発のカーボン・クレジット付き商品」の開発や普及を進めることで、県民の方に“しがCO₂ネットゼロ”に向けた取組を身近に感じていただくことを目的に開始しました。具体的な商品としては、クレジット付きの旅行プランなどがあり、上乘せ分の金額はCO₂を吸収する水源林の保全等にあてられます。

問25 しがCO₂ネットゼロ社会づくりの推進に向けた具体的な取組として、どのような施策に期待しますか。(○は2つまで)

- 1 省エネ家電・省エネ住宅の普及促進
- 2 県民や学校、地域での環境学習の推進
- 3 太陽光発電など再生可能エネルギーの導入促進
- 4 水素エネルギーなどの技術開発
- 5 環境に配慮した企業の誘致や産業活動の推進
- 6 モーダルシフトなど自動車に依存しないまちづくり
- 7 ごみの削減や再利用、リサイクルの推進
- 8 森林の保全や森林資源の利活用促進
- 9 気候変動に対応した強靱なまちづくり
- 10 県民と協働して温室効果ガスの削減や気候変動リスクへの対処を図る仕組みづくり
- 11 炭素税やCO₂排出量取引など経済的な手法の導入
- 12 その他（具体的に)

問26 CO₂ネットゼロ社会づくりの推進には、県民・事業者・行政の積極的な参加が不可欠であり、本県では今後の取組を1つのムーブメントとして進めたいと考えています。“しがCO₂ネットゼロ”ムーブメントの取組に参加したいと思いますか。(○は1つだけ)

- 1 取組に参加したいと思う
- 2 条件が合えば参加したいと思う
- 3 あまり参加したいとは思わない

問27 “しがCO₂ネットゼロ”ムーブメントの具体的な取組として、どのようなことに参加したいと思いますか。(○は2つまで)

- 1 省エネ家電買い替えキャンペーン
- 2 市民共同発電事業への出資
- 3 びわ湖カーボン・クレジット商品の購入
- 4 住宅の断熱DIY講座
- 5 地産地消の食材の利用(節電クール・ビズ、ウォーム・ビズレシピ)
- 6 体験イベント(次世代自動車体験会・ZEH(ネットゼロエネルギーハウス)体験会)
- 7 CO₂ネットゼロへの具体的アクションを考えるワークショップ
- 8 その他(具体的に)

質問はあと少しです。
ひきつづきご回答を
お願いします！



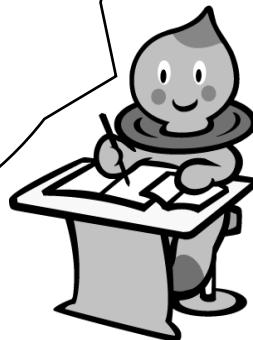
↑この線で三つ折りして
返信用封筒に入れてください

↑この線で三つ折りして
返信用封筒に入れてください

↑この線で三つ折りして
返信用封筒に入れてください

ご協力ありがとうございました。
三つ折りにして、同封の返信用封筒
に入れて、8月10日（火）まで
にご返送ください。

↑この線で三つ折りして
返信用封筒に入れてください



滋賀県の
イメージキャラクター
うおーたん