

滋賀の特別支援教育



令和3年度（2021年度）
滋賀県教育委員会



11月1日は
しが
「滋賀 教育の日」です!!

交流及び共同学習の実施

「交流及び共同学習」は、障害のある子どもと障害のない子どもが、相互のふれ合いを通じて豊かな人間性をはぐくむことを目的とする「交流」と、教科等のねらいの達成を目指す「共同学習」が一体となっているもので、各学校が様々な工夫のもと取り組んでいます。



長浜養護学校中学部と長浜北中学校との交流及び共同学習

滋賀県インクルーシブ教育賞

滋賀県では、障害のある子どもと障害のない子どもが安心して地域で共に学ぶことができる、インクルーシブ教育システムの構築を進めています。

平成30年度に「滋賀県インクルーシブ教育賞」を創設し、互いに助け合い認め合える共生社会の実現のために地道な取組を行った児童生徒を小中高の各部門別に表彰しています。令和2年度は、県内の学校2組3校が受賞し、各校において表彰式を行いました。

令和2年度受賞校

【小学生部門】

県立草津養護学校小学部と草津市立南笠東小学校4年生

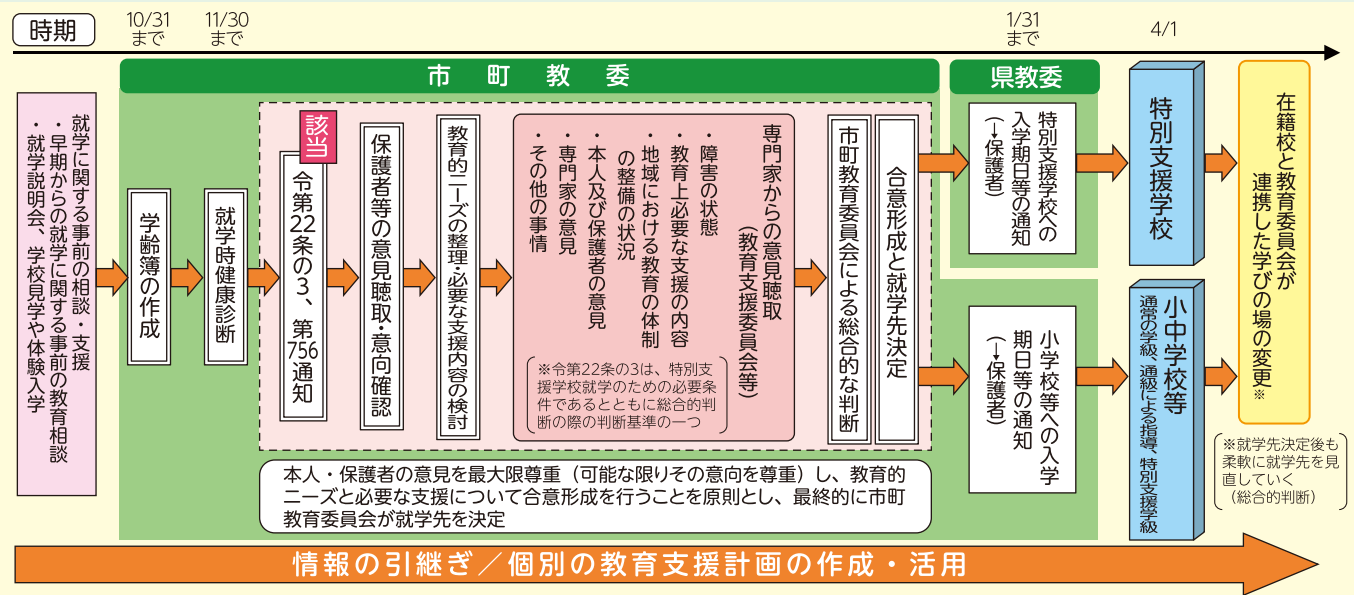
【中学生部門】

彦根市立稲枝中学校 卓球部

就学について

障害のある児童生徒の就学先決定について（手続きの流れ）

【改正後（学校教育法施行令）】



一人ひとりの教育的ニーズに応じた多様な学びの場があります

特別支援学校

特別支援学校では、視覚障害、聴覚障害、知的障害、肢体不自由、病弱の子どもを対象にしています。

子どもたちの教育的ニーズに応じ、教育内容や方法を工夫し、専門性の高い、きめ細かな指導を行います。

通級による指導

言語障害、自閉症、情緒障害、弱視、難聴、学習障害、注意欠陥多動性障害、肢体不自由、病弱・身体虚弱の子どもを対象にしています。

ほとんどの授業を通常の学級で受けながら、障害の状況に応じた特別の指導を特別の場で受けます。

特別支援学級

知的障害、肢体不自由、病弱・身体虚弱、弱視、難聴、自閉症・情緒障害の子どもを対象にしています。

子どもの実態に応じて、小中学校の学習指導要領に沿った学習だけでなく、特別支援学校小学部・中学部の学習指導要領を参考にするなど、少人数によるきめ細かな指導を行います。

通常の学級

通常の学級に在籍している障害のある子どもにも、障害に配慮し、集団での指導とともに、個々の教育的ニーズに応じた指導内容・方法を工夫した学習活動を行います。

滋賀のめざす特別支援教育

障害のある子どもが十分な教育を受けられるよう教育の充実を図るとともに、障害のある子どもと障害のない子どもが共に学びあうことにより「地域で共に生きていくための力」を育て、「共生社会の形成」をめざします。

(※「滋賀のめざす特別支援教育ビジョン」(基本ビジョン、実施プラン)は滋賀県教育委員会のホームページよりご覧いただけます。)

具体的な取組

- 障害のある子どもが、地域の同世代の子どもや大人との交流等を通して、地域社会の中で、積極的に活動し、その一員として豊かに生きていくことのできる力を育てます。
- 人との豊かなコミュニケーションの中で、与えられた役割や仕事に責任を持って最後までやり切り、地域社会に積極的に参画して、生活基盤を形成することができる力を育てます。



長浜養護学校 小学部 行事「やまのこ」



三雲養護学校 高等部 バザー

しがしごとと検定の実施

「しがしごと検定」は、県立特別支援学校高等部生徒を対象とした技能検定で、県内企業の協力を得て、生徒の勤労意欲や就労に必要な技能・態度の向上を目的として実施しています。

令和2年度は、第1回検定が、新型コロナウイルス感染症拡大防止のため中止となりましたが、5種目のべ137名の生徒が受検しました。

生徒に求める技能や態度に応じて評価級(1～10級)を認定します。

〈各級ごとに生徒に求める態度や技能の段階〉

級	求めるレベル	段階
1級	研修を経て、従業員として即実践(即戦力)で仕事を担える段階	上級
2級	1級には至らないが、研修を経て、従業員として即実践(即戦力)で仕事を担うことが期待できる段階	
3級	基本的なことはクリアできている。従業員として即実践(即戦力)で仕事を担えるためには、応用的なことを学ぶ必要がある段階	
4級	基本的なことを確実にできることを目指す段階	中級
5級		
6級		
7級	基本的なことを学んでいく段階	初級
8級		
9級	仕事に向かう基本的な姿勢、態度等の準備ができているかを確認する段階	基礎級
10級		



検定の様子(清掃メンテナンス)

〈検定種目(4種目)〉

運搬陳列

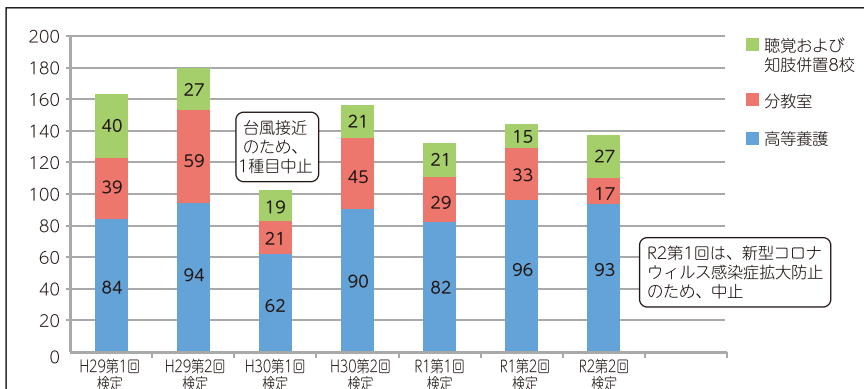
清掃メンテナンス

接客

事務補助

※商品加工は令和2年度で終了しました。

〈H29-R2「しがしごと検定」受検者数の推移(単位:人)〉



特別支援学校所在地および幼児児童生徒数等一覧

(令和3年5月1日現在 単位：人)

種別	区分 学校名	郵便番号	所在地	電話番号	開校年月日	種別	幼稚部	小学部						中学部				高等部					障害別計	合計	
								1年	2年	3年	4年	5年	6年	計	1年	2年	3年	計	1年	2年	3年	専攻科			計
滋賀県立	盲学校	522-0054	彦根市西今町800	0749-22-2321	昭和3年4月1日	視覚障害	2	0	0	0	2	0	0	2	0	2	2	4	3	3	2	7	15	23	23
	聾話学校	520-3014	栗東市川辺664	077-552-1380	昭和3年4月1日	聴覚障害	9	0	4	2	1	2	5	14	4	4	8	16	1	4	1		6	45	45
	北大津養護学校	520-0353	大津市伊香立向在地町25	077-598-3174	昭和54年4月1日	知的障害	4	12	10	11	3	3	43	7	13	20	40	27	15	19		61	144	179	
						肢体不自由	2	5	3	1	4	4	19	2	5	1	8	1	6	1		8	35		
	長浜養護学校	526-0806	長浜市今町920	0749-63-9721	昭和54年4月1日	知的障害	13	15	11	12	7	4	62	13	9	14	36	20	15	17		52	150	214	
						肢体不自由	1	1	1	1	2	2	8	1	2	6	9	4	7	1		12	29		
		伊吹分教室	521-0226	米原市朝日302	0749-55-8031		知的障害											12	14	9		35	35		
	草津養護学校	525-0072	草津市笠山八丁目3-111	077-566-0012	平成3年4月1日	知的障害	17	20	20	22	24	16	119	25	21	21	67	36	43	41		120	306	369	
						肢体不自由	5	8	4	3	5	3	28	6	11	7	24	3	6	2		11	63		
	野洲養護学校	520-2301	野洲市小南588	077-586-6850	昭和44年4月1日	知的障害	25	19	14	21	23	18	120	35	34	27	96	33	33	33		99	315	385	
						肢体不自由	3	6	5	3	9	5	31	8	3	7	18	6	7	6		19	68		
		北桜校舎	520-2321	野洲市北桜978-2	077-588-2523		肢体不自由	0	0	0	0	0	0	0	1	1	2						2		
	三雲養護学校	520-3233	湖南市柑子袋1546	0748-72-4011	昭和51年4月1日	知的障害	7	16	16	18	15	12	84	16	22	15	53	19	27	21		67	204	317	
						肢体不自由	0	1	1	4	0	1	7	3	2	3	8	4	4	8		16	31		
						知的障害	2	0	0	2	3	2	9	3	0	0	3								
		石部分教室	520-3112	湖南市丸山二丁目3-1	0748-77-8110		知的障害										30	18	22		70	70			
	新旭養護学校	520-1512	高島市新旭町太田988-6	0740-25-6810	平成9年4月1日	知的障害	4	3	3	4	4	1	19	4	6	6	16	1	8	6		15	50	55	
						肢体不自由	1	0	0	0	0	3	4	1	0	0	1	0	0	0		0	5		
	八日市養護学校	527-0086	東近江市上平木町290	0748-23-1774	昭和49年4月1日	知的障害	11	11	8	9	8	12	59	21	12	15	48	24	18	19		61	168	214	
						肢体不自由	4	5	2	4	4	4	23	2	4	4	10	1	6	6		13	46		
	甲良養護学校	522-0252	犬上郡甲良町金屋1798	0749-38-4880	平成8年4月1日	知的障害	8	3	12	10	8	12	53	10	21	13	44	15	25	29		69	166	202	
						肢体不自由	0	4	3	5	4	2	18	5	3	4	12	1	5	0		6	36		
	※	北高等養護学校	520-0246	大津市仰木の里一丁目23-1	077-574-7900	令和3年4月1日	知的障害											15				15	15	15	
	長浜北星高等養護学校	526-0036	長浜市地福寺町3-72	0749-62-0920	平成18年4月1日	知的障害											16	15	8		39	39	39		
	甲南高等養護学校	520-3301	甲賀市甲南町寺庄427	0748-86-8401	平成19年4月1日	知的障害											24	24	23		71	71	71		
	愛知高等養護学校	529-1331	愛知郡愛荘町愛知川102	0749-49-4000	平成25年4月1日	知的障害											16	16	14		46	46	46		
	鳥居本養護学校	522-0004	彦根市鳥居本町1431-2	0749-24-1768	昭和59年4月1日	病弱		0	0	1	0	0	0	1	1	1	5	7	3	4	4		11	19	19
守山養護学校	524-0022	守山市守山五丁目6-20	077-583-5857	昭和63年4月1日	病弱	1	1	1	0	1	1	5	2	2	0	4							9	9	
					病弱	0	0	0	0	0	0	0	0	0	0										0
県立特別支援学校小計							11	108	134	117	133	126	110	728	169	178	179	526	315	323	292	7	937	2,202	2,202
国立	滋賀大学教育学部 附属特別支援学校	520-0002	大津市際川三丁目9-1	077-522-6569	昭和53年4月1日	知的障害		0	3	3	3	2	2	13	5	7	6	18	8	9	8		25	56	56
県内特別支援学校合計							11	108	137	120	136	128	112	741	174	185	185	544	323	332	300	7	962	2,258	2,258

※令和3年4月開校

県立特別支援学校の幼児児童生徒数の推移

(毎年度 5月1日現在 単位：人)

年度	視覚障害					聴覚障害					知的障害				肢体不自由				病 弱				計				
	幼	小	中	高	計	幼	小	中	高	計	小	中	高	計	小	中	高	計	小	中	高	計	幼	小	中	高	計
H24	1	5	5	23	34	21	29	22	11	83	442	363	710	1,515	151	82	96	329	22	22	17	61	22	649	494	857	2,022
H25	2	6	2	24	34	11	32	18	20	81	468	374	726	1,568	164	77	98	339	14	20	14	48	13	684	491	882	2,070
H26	2	6	3	14	25	8	29	16	23	76	493	391	737	1,621	165	92	93	350	20	21	15	56	10	713	523	882	2,128
H27	3	5	7	16	31	6	29	13	22	70	530	374	797	1,701	163	88	98	349	15	20	17	52	9	742	502	950	2,203
H28	2	3	10	11	26	4	31	8	17	60	518	368	820	1,706	159	88	89	336	8	22	19	49	6	719	496	956	2,177
H29	2	2	10	10	24	4	24	10	16	54	521	374	853	1,748	166	89	97	352	18	17	23	58	6	731	500	999	2,236
H30	1	5	6	10	22	0	23	12	14	49	545	368	796	1,709	176	74	97	347	10	12	23	45	1	759	472	940	2,172
R1	2	4	5	12	23	5	16	17	7	45	546	378	787	1,711	162	84	99	345	13	11	22	46	7	741	495	927	2,170
R2	1	2	4	13	20	6	17	14	7	44	554	381	776	1,711	162	84	104	350	5	10	12	27	7	740	493	912	2,152
R3	2	2	4	15	23	9	14	16	6	45	559	400	820	1,779	147	95	85	327	6	11	11	28	11	728	526	937	2,202

市町立小・中学校および義務教育学校特別支援学級の学級数および児童生徒数の推移

(毎年度 5月1日現在 単位：学級、人)

年度	弱 視		難 聴		知的障害		肢体不自由		病弱・身体虚弱		自閉症・情緒障害		計								
	学級数		学級数		学級数		学級数		学級数		学級数		学級数		児童生徒数						
	小	中	小	中	小	中	小	中	小	中	小	中	小	中	小	中					
H24	16	6	24	19	13	35	259	105	1,710	50	27	89	25	10	32	192	74	1,012	561	235	2,902
H25	17	5	25	22	8	31	263	111	1,793	49	27	89	30	6	35	195	76	1,033	576	233	3,006
H26	19	3	24	26	9	37	260	117	1,855	50	18	76	35	9	45	196	82	1,075	586	238	3,112
H27	21	1	24	24	10	36	271	120	1,936	49	14	75	33	14	53	204	86	1,168	602	245	3,292
H28	19	3	22	24	12	41	274	122	1,988	53	15	79	38	17	58	210	91	1,292	618	260	3,480
H29	12	5	18	30	9	46	288	117	2,043	54	20	84	42	15	58	219	97	1,432	645	263	3,681
H30	12	7	20	36	9	53	302	115	2,186	50	20	89	43	12	55	239	106	1,634	682	269	4,037
R1	13	6	19	40	10	59	316	126	2,320	58	18	102	41	18	60	255	106	1,786	723	284	4,346
R2	13	4	19	35	17	62	323	126	2,487	62	22	104	40	20	65	268	114	2,043	741	303	4,780
R3	8	7	17	39	15	64	338	129	2,617	58	22	101	43	20	75	298	129	2,269	784	322	5,143

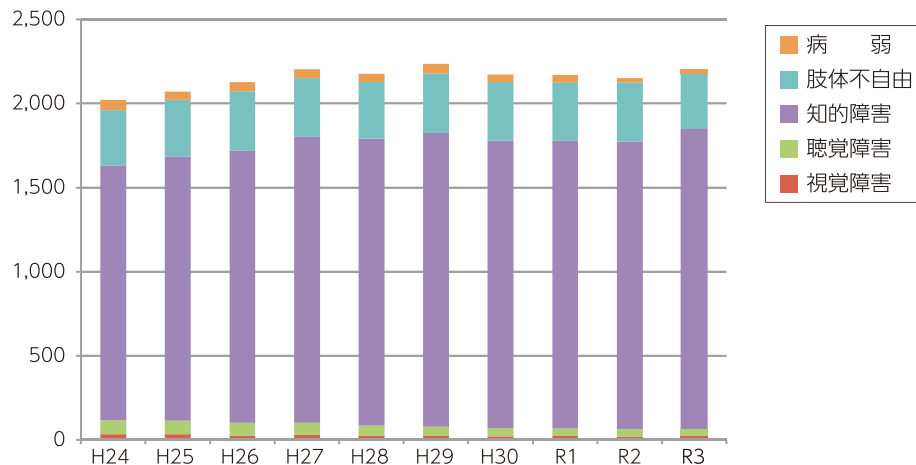
通級による指導を受けている児童生徒数の推移

(毎年度 5月1日現在 単位：学級、人)

年度	児童生徒数		小・中合計	教室数
	小	中		
H24	1,084	99	1,183	52
H25	1,091	97	1,188	55
H26	1,096	111	1,207	57
H27	1,098	126	1,224	61
H28	1,135	148	1,283	62
H29	1,226	172	1,398	70
H30	1,276	205	1,481	74
R1	1,353	282	1,635	86
R2	1,465	277	1,742	93
R3	1,476	376	1,852	100

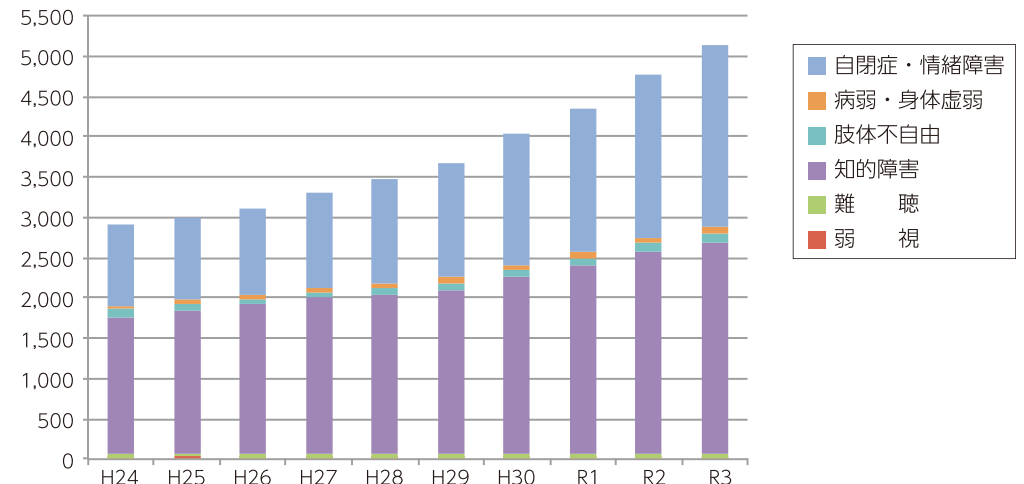
県立特別支援学校の幼児児童生徒数の推移

(毎年度 5月1日現在 単位：人)



市町立小・中学校および義務教育学校特別支援学級の児童生徒数の推移

(毎年度 5月1日現在 単位：人)



公立小中高等学校の通常の学級における特別な支援を必要とする児童生徒数

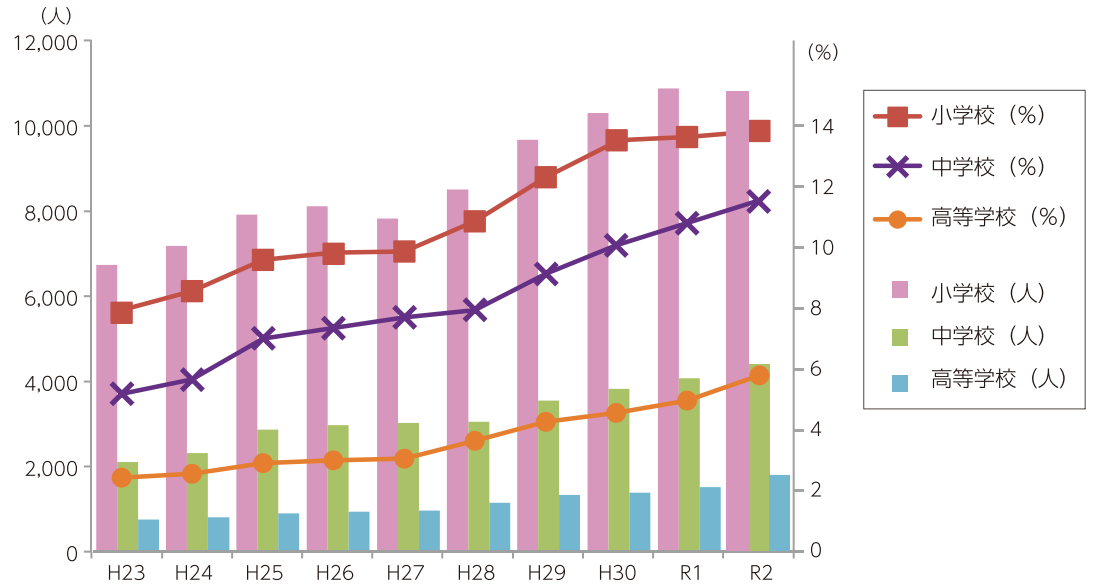
(毎年度9月1日現在)

年度	小学校		中学校		高等学校	
	人	率	人	率	人	率
H23	6,732	7.90%	2,101	5.12%	755	2.34%
H24	7,186	8.55%	2,311	5.60%	802	2.46%
H25	7,912	9.59%	2,867	6.97%	897	2.81%
H26	8,109	9.82%	2,976	7.32%	936	2.91%
H27	7,823	9.86%	3,026	7.66%	960	2.96%
H28	8,507	10.87%	3,046	7.91%	1,153	3.56%
H29	9,678	12.34%	3,543	9.11%	1,338	4.20%
H30	10,298	13.61%	3,820	10.06%	1,390	4.48%
R1	10,875	13.68%	4,073	10.81%	1,515	4.90%
R2	10,765	13.89%	4,378	11.62%	1,741	5.79%

※各学校の校内委員会において把握した数（必ずしも医師等の診断にはよらない）

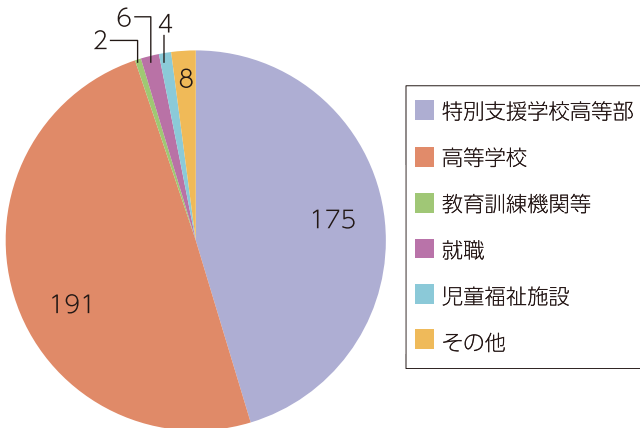
公立小中高等学校の通常の学級における特別な支援を必要とする児童生徒数の状況

(毎年度9月1日現在)



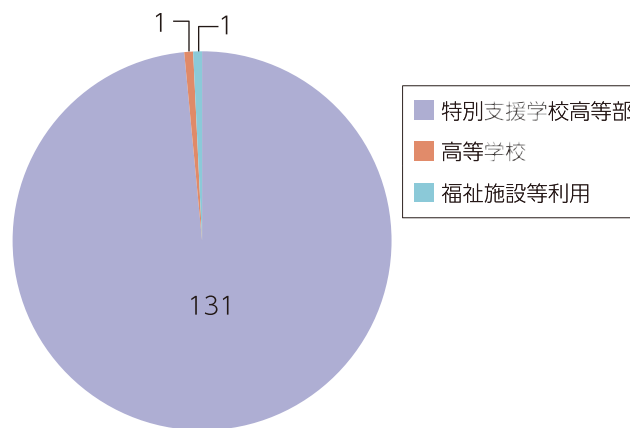
市町立中学校および義務教育学校後期課程特別支援学級卒業者の進路状況

(R3,3卒業生 単位：人)



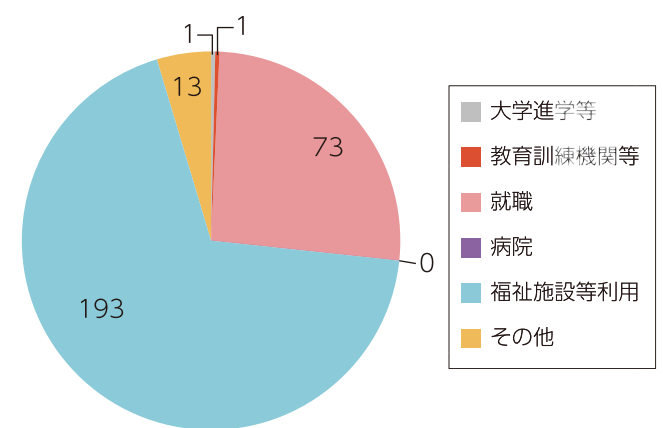
県立特別支援学校中学部卒業者の進路状況

(R3,3卒業生 単位：人)



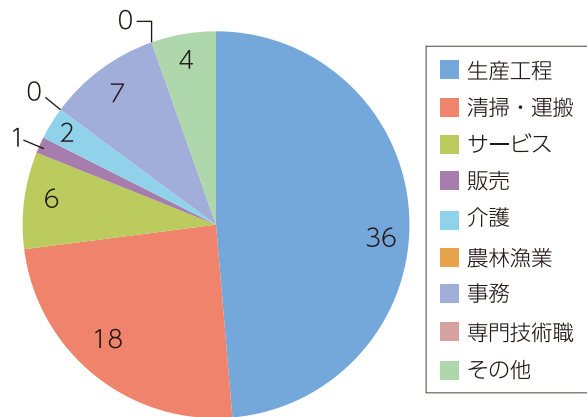
県立特別支援学校高等部卒業者の進路状況

(R3,3卒業生 単位：人)



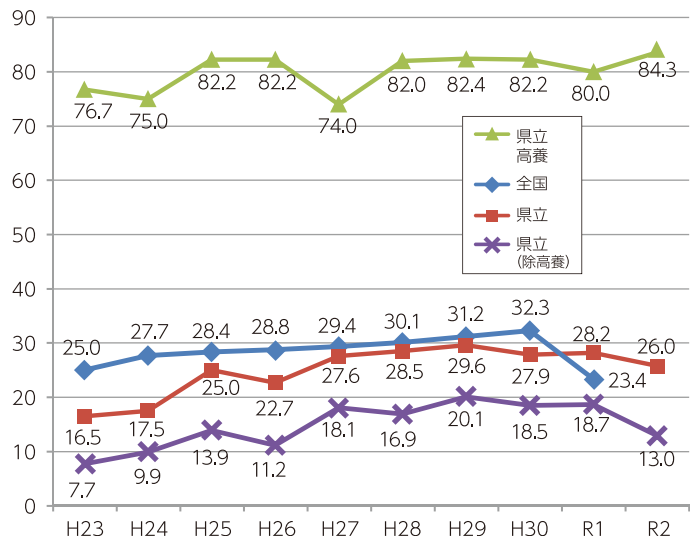
県立特別支援学校高等部卒業生の企業就職状況

(R3卒業生 単位：人)



県立特別支援学校卒業生就職率の推移

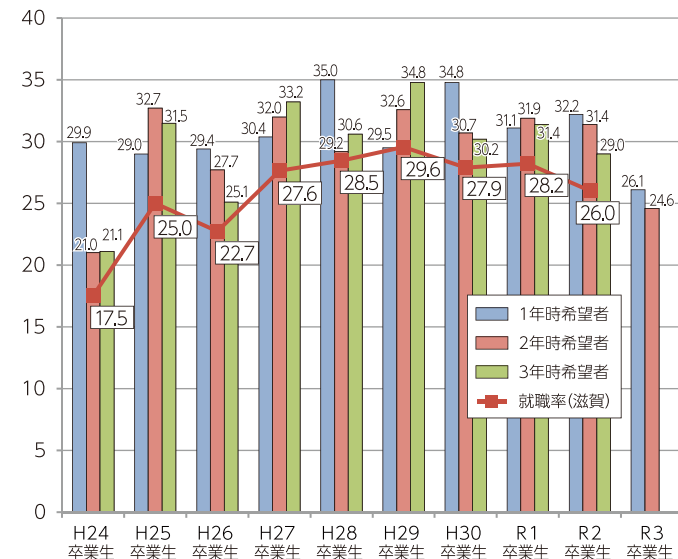
(毎年度 3月末現在 単位：%)



(県教委調べ)
本県における「就職者」とは、給料、賃金、報酬その他経常的な収入を得る仕事に就いた者をいう。

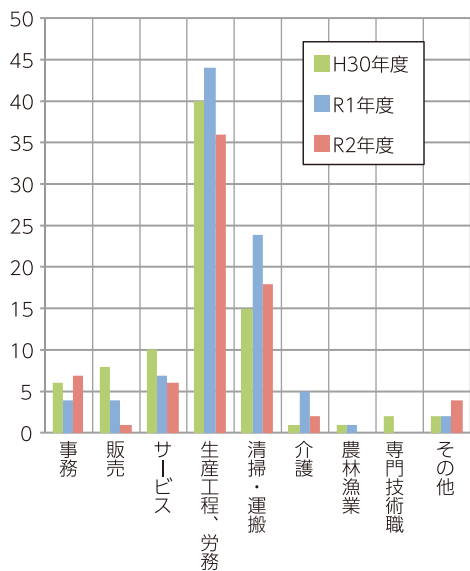
年度別就職希望率と就職率の推移

(毎年度 8月1日希望調査 単位：%)



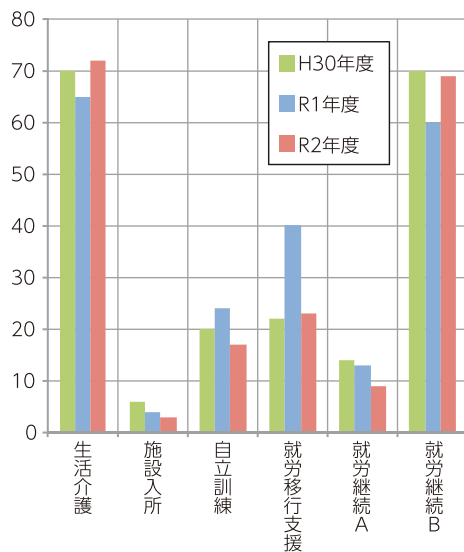
過去3年間の就職先業態の内訳

(毎年度 3月末時点 単位：人)



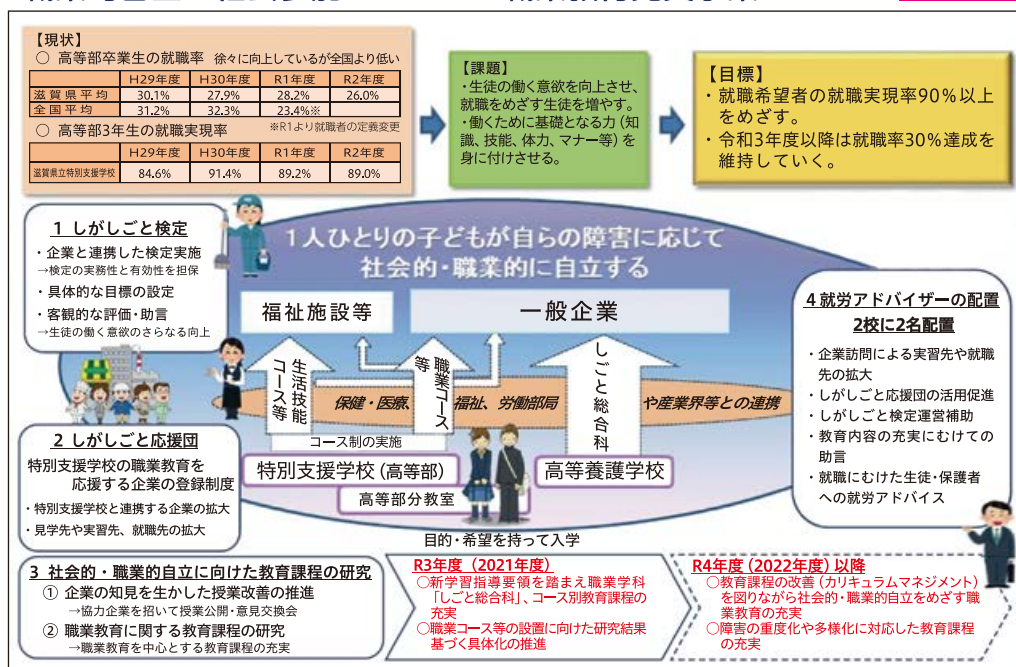
過去3年間の福祉施設利用の内訳

(毎年度 3月末時点 単位：人)



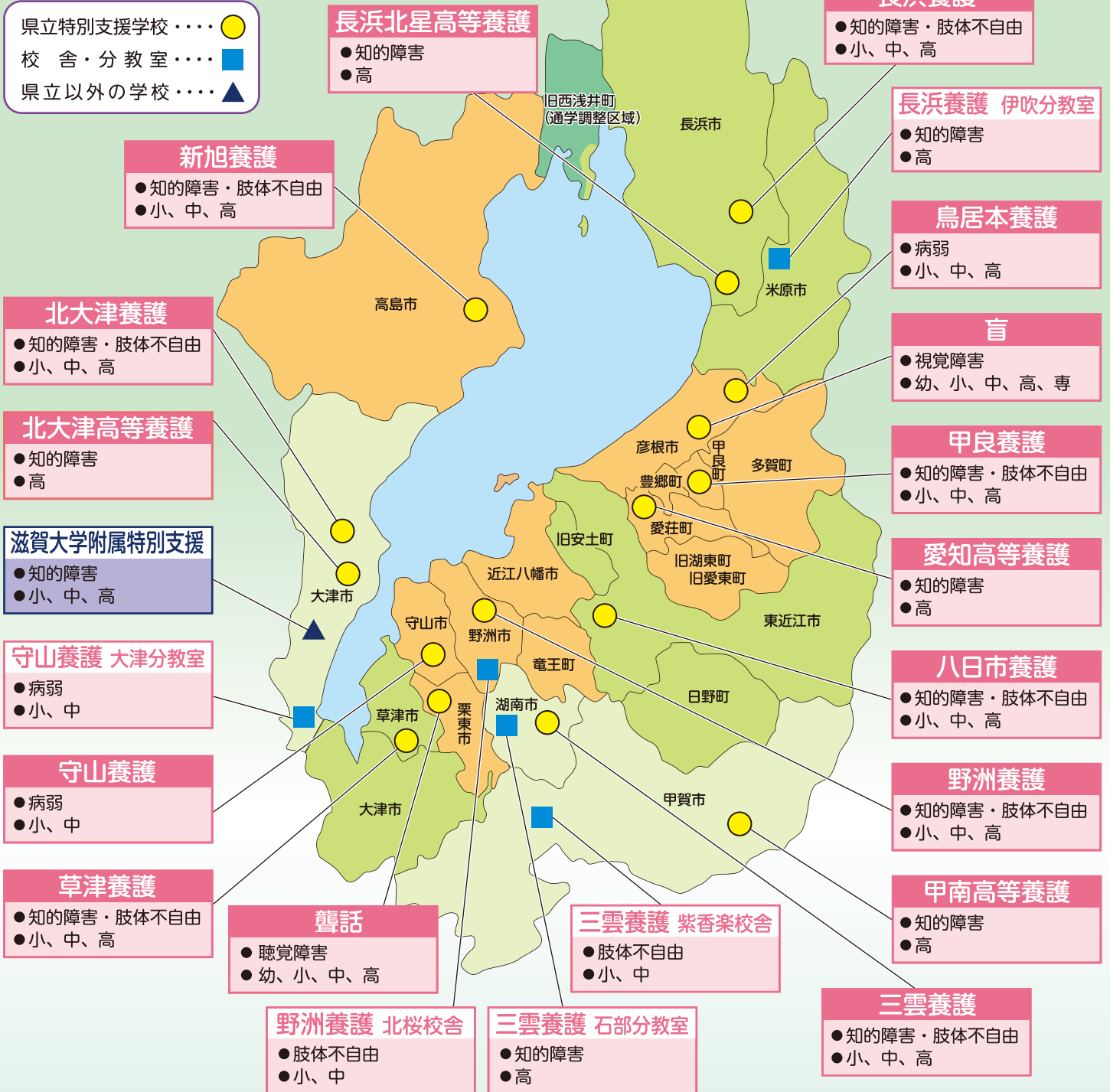
「はたらきたい」を「はたらく」へ 職業的自立と社会参加をめざした職業教育充実事業

令和3年度



滋賀県の特別支援学校の配置

*知肢併置特別支援学校の通学区域を色分けしています



※「働きたい」夢を実現するため、平成30年度入学生より県立高等養護学校は「普通科」から「しごと総合科」に変わりました!

特別支援教育についてのご相談は、下記にお尋ねください。

- 各県立特別支援学校、市町教育委員会
 ※特別支援教育や就学等に関する相談は、お住まいに最も近い県立特別支援学校や市町教育委員会へ随時ご連絡ください。
- 滋賀県総合教育センター「特別支援教育相談」
 TEL 077-588-2505 (9:00 ~ 12:30 13:30 ~ 16:30) 月~金 (祝日、年末年始等は除く)
- 滋賀県教育委員会事務局特別支援教育課
 TEL 077-528-4643

滋賀の特別支援教育については、滋賀県教育委員会ホームページにも掲載しております。
 URLアドレス <https://www.pref.shiga.lg.jp/edu/school/tokubetsushien/>

