

令和 2 年
(2020年)

旅券発行状況

滋賀県総合企画部国際課

目 次

滋賀県の旅券発行状況（暦年実績）	1
1 旅券発行状況	
（1）年別旅券発行件数の推移	3
（2）年別月別旅券発行件数の推移	4
（3）有効期間別旅券発行件数	4
（4）性別年齢別旅券発行件数	5
（5）都道府県別旅券発行件数	6
2 旅券申請・交付状況	
（1）旅券申請件数の推移	7
（2）月別旅券申請・交付状況	8
（3）市町別旅券申請件数とその人口比率	11
（4）市町別窓口別旅券申請件数および利用率	12
3 出国者数	
性別年齢別出国者数	13
（参 考）	
旅券関係年表	14

滋賀県の旅券発行状況（暦年実績）

滋賀県における令和2年の旅券発行件数は13,938件で、前年に比べて39,790件(-74.1%)減少となった。新型コロナウイルス感染症の世界的な流行や、各国の入国制限等により、令和2年の海外渡航者数が全国で前年比84.2%減（出入国在留管理庁「出入国管理統計」暫定値）となったことが影響したと考えられる。（P.3）

1 年別月別旅券発行件数・有効期間別旅券発行件数（P.4）

- ・ 年別月別の発行件数は、すべての月において前年を下回った。最多発行月は、1月4,638件、次いで2月2,963件、3月2,210件の順となった。4月以降、発行件数は激減し、4月から12月までの月平均は約460件となった。
- ・ 旅券の種類は、10年旅券が9,128件（65.5%）、5年旅券は4,810件（34.5%）で、前年より10年旅券の割合が若干増えている。
- ・ 20歳以上では、10年旅券と5年旅券のいずれかの有効期間を選択できるが、10年旅券が9,128件（84.1%）に対し、5年旅券は1,724件（15.9%）となり、10年旅券希望者の割合が大きい。

2 性別年齢別旅券発行件数（P.5）

- ・ 年齢別では、20歳代が最も多く（20.3%）、次いで12歳以上20歳未満（14.9%）、40歳代（14.3%）となっている。
- ・ 性別では、男性（7,137件）、女性（6,801件）で、男性がやや多い。
- ・ 女性は、12歳以上20歳未満、20歳代、60歳代で男性を上回っているが、それ以外の年齢層では、男性が女性を上回っている。

3 都道府県別旅券発行件数（P.6）

- ・ 全国の令和2年の旅券発行件数は1,234,928件で、前年の4,365,290件と比較すると、3,130,362件(71.8%)の減少である。
- ・ 発行件数が最も多かったのは東京都、次いで神奈川県、大阪府、愛知県の順で、滋賀県は17位である。人口1万人あたりの発行件数で見ると、東京都が最も多く、次いで神奈川県、大阪府、京都府と続いている。滋賀県は10位（100件）で、全国的には上位グループに属していると言える。

4 旅券申請・交付状況（P.7～12）

- ・ 申請件数は13,779件で、前年に比べ40,194件(-74.5%)の減少であった。
- ・ 窓口別に見ると、パスポートセンター(大津窓口)の申請件数は11,156件で、全体の81.0%を、米原出張窓口は2,623件で全体の19.0%を占めている。
- ・ 平成12年7月から、大津窓口では、全国で3番目に旅券の日曜日交付を試行で開始（平成13年1月から本格実施）し、また、米原出張窓口では平成13年10月から日曜日交付を実施している。令和2年における日曜日の交付割合は36.6%（大津34.9%、米原43.8%）

であった。

- ・ 市町別の申請件数では、大津市（4,030件）が最も多く、次いで草津市（1,694件）、彦根市（1,053件）の順になっている。人口1,000人あたりの申請件数では、草津市（12.8件）が1位となり、次いで大津市（11.9件）、栗東市（11.7件）と続いている。
- ・ 現在、本県では大津市内と米原市内に一ヶ所ずつ窓口を開設している。どちらかの窓口を選択することになるが、その境界線は、琵琶湖の東側では東近江市付近に位置し、同市より南に在住の申請者はパスポートセンター（大津窓口）を利用する傾向がある。一方、琵琶湖の西側では、高島市に在住の申請者は大津窓口の利用率が高くなっているが、隣接する長浜市ではこれが逆転する。
- ・ 米原出張窓口は、利用率で見ると、多賀町94.2%、長浜市93.1%、米原市91.8%、をはじめ、湖北地域や湖東地域在住の申請者に広く利用されている。

【利用上の注意】

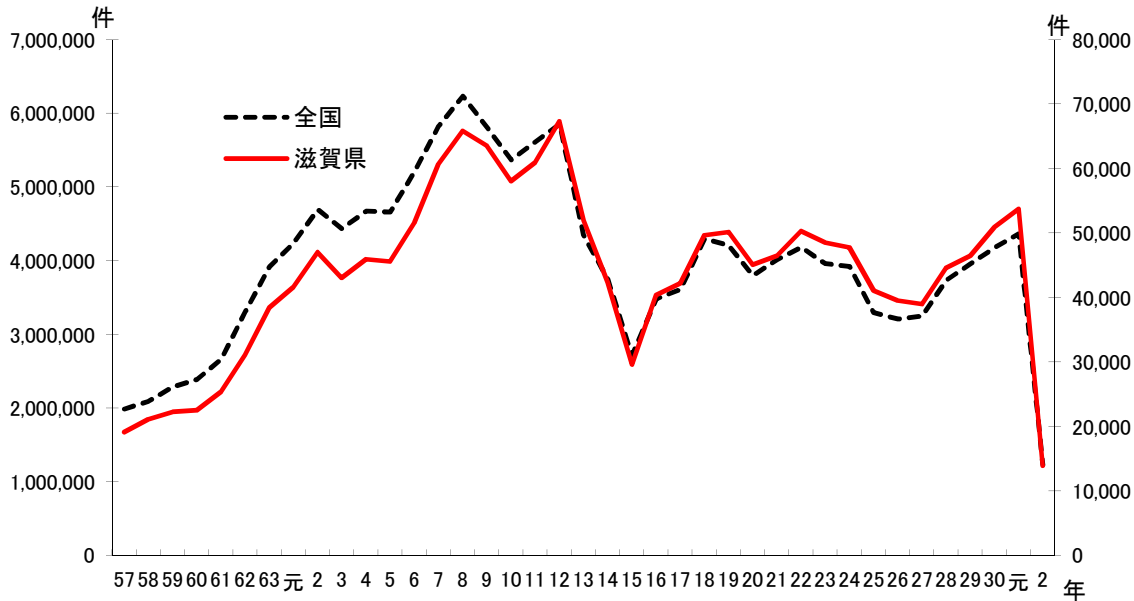
- ・ 「発行件数」：発給申請に基づき、新しい旅券を作成した件数。
渡航先追加および査証欄増補は含まれない。
 - ・ 「申請件数」：新規発給、記載事項変更、渡航先追加、査証欄増補の各手続について、申請を受理した件数。後日、申請取下げになったものも含まれる。
 - ・ 「交付件数」：新規発給、記載事項変更、渡航先追加、査証欄増補の各申請に基づき、旅券を申請者に交付した件数。
- ・ 旅券の発行、申請および交付件数は、次の理由により一致しない。
- ① 発行件数は、新しい旅券を作成した件数のみが対象だが、申請件数は、それ以外の渡航先追加および査証欄増補も対象となるため。
 - ② 申請日、発行日および交付日には、それぞれの間で数日から数か月の差があるため。
 - ③ 申請が受理されても、申請取下げや発行後6か月以内に旅券を受領しないことにより、発行や交付に至らないことがあるため。

1 旅券発行状況

(1) 年別旅券発行件数の推移

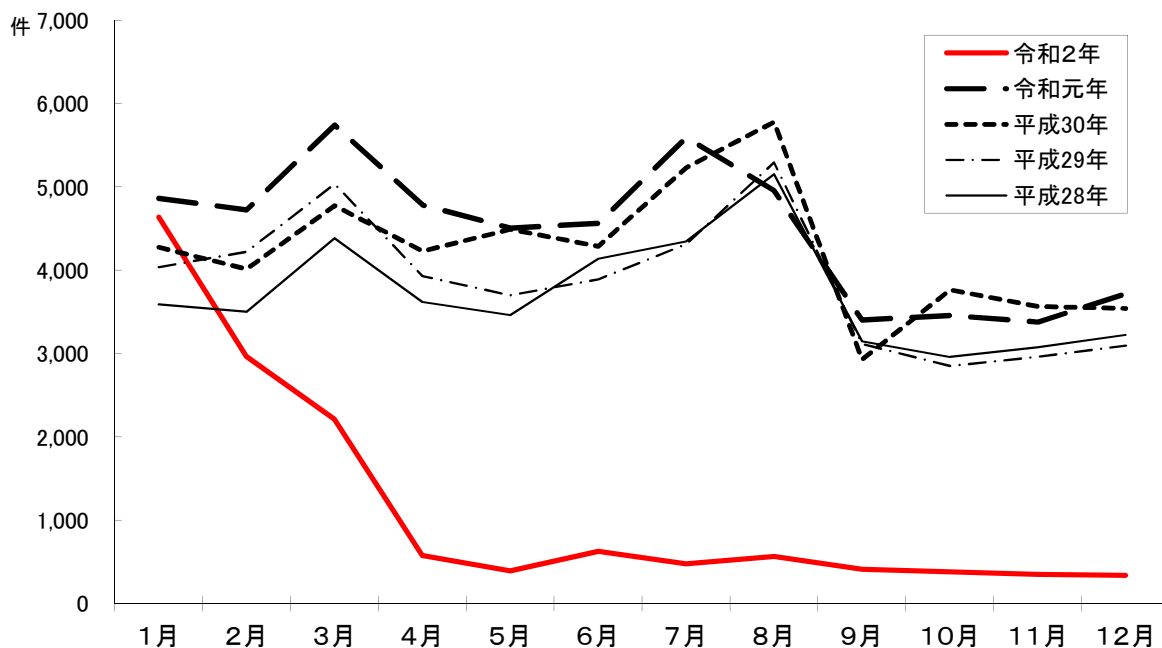
<全国>

<滋賀県>



区分 年	滋賀県		全国		主な出来事
	発行数(件)	対前年比	発行数(件)	対前年比	
57	19,131	109%	1,988,680	103%	イスラエルのレバノン侵攻
58	21,117	110%	2,095,697	105%	
59	22,283	106%	2,289,619	109%	
60	22,514	101%	2,388,724	104%	チェルノブイリ原発事故
61	25,412	113%	2,664,673	112%	ソ連でペレストロイカ開始
62	31,125	122%	3,308,918	124%	ブラックマンデー
63	38,448	124%	3,920,036	118%	イラン・イラク戦争終結
元	41,614	108%	4,241,783	108%	ベルリンの壁崩壊
2	47,058	113%	4,697,047	111%	バブルの崩壊・東西ドイツ統一
3	43,053	91%	4,437,964	94%	湾岸戦争
4	45,921	107%	4,677,020	105%	マーストリヒト条約調印
5	45,605	99%	4,663,372	100%	EU正式発足
6	51,596	113%	5,210,727	112%	関西国際空港開港
7	60,708	118%	5,825,404	112%	阪神大震災・10年旅券発行開始
8	65,866	108%	6,236,438	107%	ペルー日本大使館公邸占拠事件
9	63,572	97%	5,811,526	93%	中国に香港返還
10	58,036	91%	5,372,272	92%	ケニア・タンザニア米大使館同時テロ
11	60,923	105%	5,611,979	104%	ユーロ誕生
12	67,346	111%	5,857,835	104%	コンピューター2000年問題
13	51,958	77%	4,348,881	74%	アメリカ同時多発テロ事件
14	42,385	82%	3,749,166	86%	FIFAワールドカップ日韓大会
15	29,635	70%	2,721,029	73%	重症急性呼吸器症候群(SARS)流行
16	40,381	136%	3,485,325	128%	スマトラ沖大地震
17	42,198	105%	3,612,473	104%	イギリスロンドン同時爆破テロ事件
18	49,661	118%	4,301,793	119%	北朝鮮のミサイル発射・核実験
19	50,188	101%	4,209,097	98%	
20	45,084	90%	3,801,385	90%	四川大地震・世界的金融危機
21	46,502	103%	4,015,470	106%	世界各地での新型インフルエンザ流行
22	50,301	108%	4,185,080	104%	ハイチ大地震
23	48,512	96%	3,961,382	95%	東日本大震災
24	47,778	98%	3,924,008	99%	中国で大規模デモ
25	41,095	86%	3,296,810	84%	
26	39,541	96%	3,210,845	97%	エボラ出血熱の感染地域拡大
27	39,003	99%	3,249,593	101%	イスラム過激派組織によるテロ多発
28	44,611	114%	3,738,380	115%	トルコで乱射事件発生。イスラム国が犯行声明
29	46,476	104%	3,959,468	106%	北朝鮮の弾道ミサイル発射
30	50,915	110%	4,182,207	106%	南北首脳会談・米朝首脳会談開催
元	53,728	106%	4,365,290	104%	香港で学生らが大規模デモ、コンゴでエボラ「緊急事態」
2	13,938	26%	1,234,928	28%	新型コロナウイルス感染症が全世界に拡大

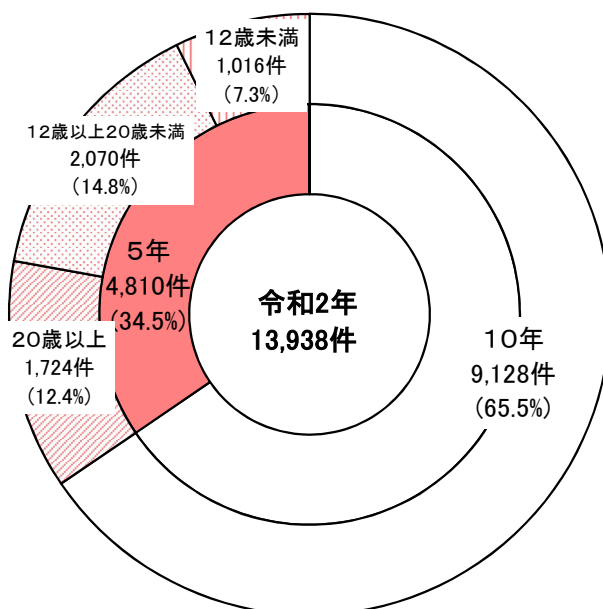
(2) 年別月別旅券発行件数の推移



(件)

年 \ 月	1月	2月	3月	4月	5月	6月	7月	8月	9月	10月	11月	12月	合計
令和2年	4,638	2,963	2,210	576	393	629	479	565	413	382	352	338	13,938
令和元年	4,868	4,727	5,745	4,787	4,509	4,566	5,597	4,959	3,407	3,461	3,381	3,721	53,728
平成30年	4,280	4,017	4,779	4,231	4,492	4,291	5,234	5,782	2,931	3,768	3,567	3,543	50,915
平成29年	4,039	4,223	5,039	3,931	3,703	3,893	4,318	5,296	3,118	2,854	2,964	3,098	46,476
平成28年	3,591	3,503	4,387	3,621	3,463	4,140	4,348	5,152	3,147	2,960	3,074	3,225	44,611

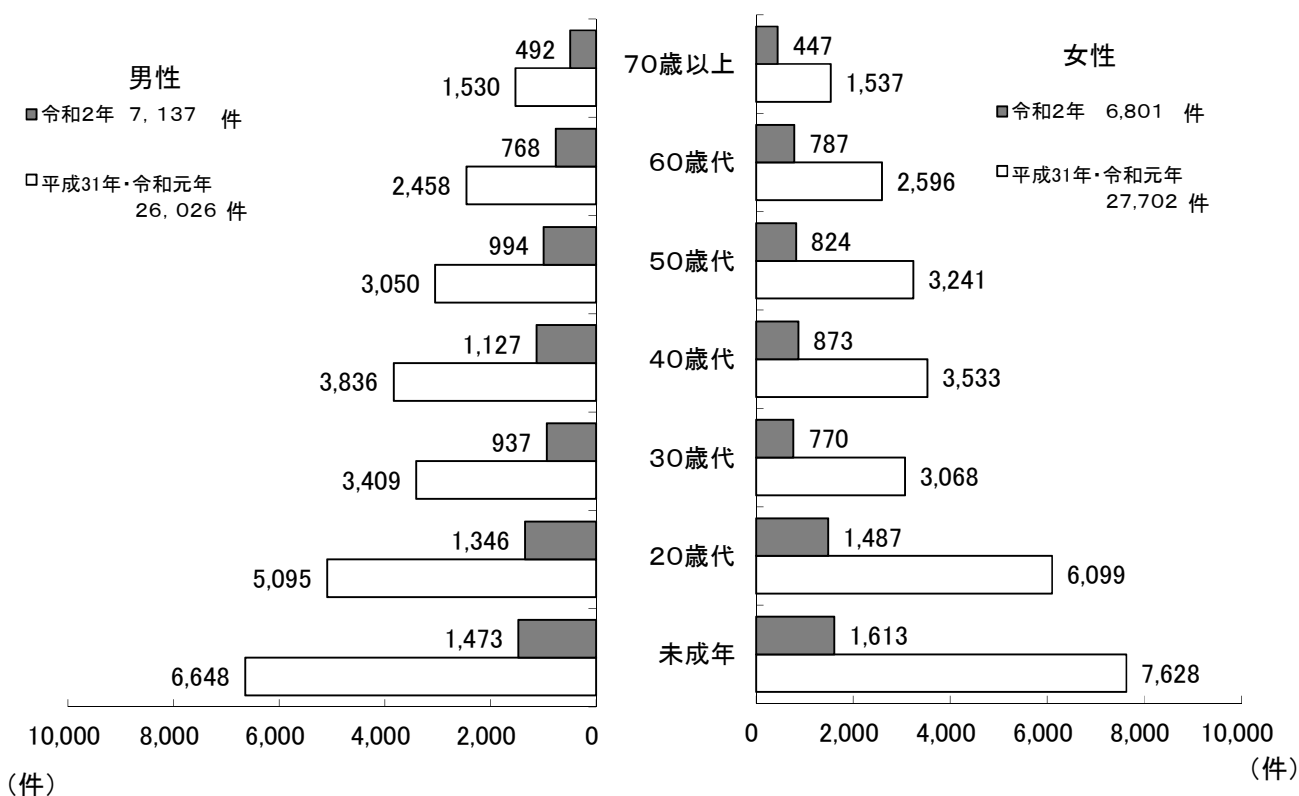
(3) 有効期間別旅券発行件数



(4) 性別年齢別旅券発行件数

		1月	2月	3月	4月	5月	6月	7月	8月	9月	10月	11月	12月	合計
12歳未満	男性	206	118	76	10	10	15	12	17	13	18	15	16	526
	女性	174	111	67	22	18	14	7	16	18	16	13	14	490
	計	380	229	143	32	28	29	19	33	31	34	28	30	1,016
	構成比	8.2%	7.7%	6.5%	5.6%	7.1%	4.6%	4.0%	5.8%	7.5%	8.9%	8.0%	8.9%	7.3%
12歳以上 20歳未満	男性	213	141	381	60	23	32	15	46	8	6	9	13	947
	女性	335	206	346	85	15	19	14	43	22	8	15	15	1,123
	計	548	347	727	145	38	51	29	89	30	14	24	28	2,070
	構成比	11.8%	11.7%	32.9%	25.2%	9.7%	8.1%	6.1%	15.8%	7.3%	3.7%	6.8%	8.3%	14.9%
20歳代	男性	553	338	191	33	29	37	41	37	23	17	28	19	1,346
	女性	647	372	183	40	20	40	44	40	24	12	31	34	1,487
	計	1,200	710	374	73	49	77	85	77	47	29	59	53	2,833
	構成比	25.9%	24.0%	16.9%	12.7%	12.5%	12.2%	17.7%	13.6%	11.4%	7.6%	16.8%	15.7%	20.3%
30歳代	男性	267	199	125	32	27	65	35	40	41	43	31	32	937
	女性	271	158	106	29	32	30	36	23	22	27	21	15	770
	計	538	357	231	61	59	95	71	63	63	70	52	47	1,707
	構成比	11.6%	12.0%	10.5%	10.6%	15.0%	15.1%	14.8%	11.2%	15.3%	18.3%	14.8%	13.9%	12.2%
40歳代	男性	331	228	139	42	40	59	43	61	52	48	38	46	1,127
	女性	296	200	113	24	33	39	27	41	31	29	14	26	873
	計	627	428	252	66	73	98	70	102	83	77	52	72	2,000
	構成比	13.5%	14.4%	11.4%	11.5%	18.6%	15.6%	14.6%	18.1%	20.1%	20.2%	14.8%	21.3%	14.3%
50歳代	男性	256	198	115	38	38	75	50	74	35	41	36	38	994
	女性	282	189	102	31	19	43	40	32	28	25	23	10	824
	計	538	387	217	69	57	118	90	106	63	66	59	48	1,818
	構成比	11.6%	13.1%	9.8%	12.0%	14.5%	18.8%	18.8%	18.8%	15.3%	17.3%	16.8%	14.2%	13.0%
60歳代	男性	229	165	99	42	22	49	38	28	27	25	22	22	768
	女性	255	159	82	41	31	57	36	26	32	29	22	17	787
	計	484	324	181	83	53	106	74	54	59	54	44	39	1,555
	構成比	10.4%	10.9%	8.2%	14.4%	13.5%	16.9%	15.4%	9.6%	14.3%	14.1%	12.5%	11.5%	11.2%
70歳以上	男性	176	90	39	29	19	26	23	20	24	21	15	10	492
	女性	147	91	46	18	17	29	18	21	13	17	19	11	447
	計	323	181	85	47	36	55	41	41	37	38	34	21	939
	構成比	7.0%	6.1%	3.8%	8.2%	9.2%	8.7%	8.6%	7.3%	9.0%	9.9%	9.7%	6.2%	6.7%
合計	男性	2,231	1,477	1,165	286	208	358	257	323	223	219	194	196	7,137
	女性	2,407	1,486	1,045	290	185	271	222	242	190	163	158	142	6,801
	計	4,638	2,963	2,210	576	393	629	479	565	413	382	352	338	13,938

性別年齢別旅券発行件数



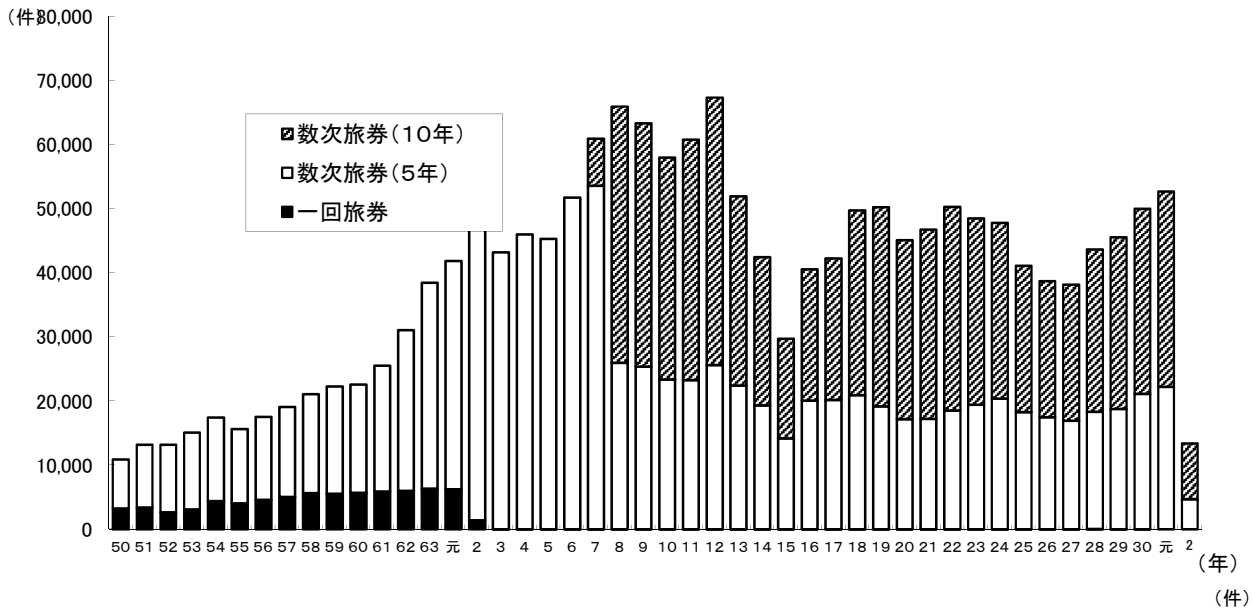
(5) 都道府県別旅券発行件数

区分 発行官庁	一般旅券発行数	順位	対前年比	人 口	人口1万人あたりの 発行数	人口1万人あたりの 順位
北海道	30,570	10	25.6%	5,226,066	58	31
青森	4,580	41	26.5%	1,269,494	36	46
岩手	4,533	42	23.5%	1,227,464	37	45
宮城	13,445	20	25.5%	2,268,775	59	30
秋田	2,823	46	21.7%	981,114	29	47
山形	4,584	40	23.4%	1,074,351	43	43
福島	8,278	28	24.1%	1,866,570	44	40
茨城	21,805	13	27.9%	2,851,707	76	17
栃木	12,924	23	26.4%	1,922,681	67	23
群馬	13,062	21	26.5%	1,909,403	68	22
埼玉	73,974	6	28.8%	7,197,793	103	8
千葉	74,250	5	30.6%	6,154,626	121	5
東京	240,890	1	31.5%	13,257,596	182	1
神奈川	132,184	2	31.8%	8,981,167	147	2
新潟	10,627	24	23.4%	2,217,650	48	39
富山	6,511	32	24.3%	1,036,503	63	26
石川	8,534	26	24.9%	1,123,115	76	18
福井	5,136	37	24.7%	764,795	67	24
山梨	5,711	36	25.1%	809,800	71	21
長野	14,736	15	27.9%	2,049,761	72	20
岐阜	15,386	14	25.3%	1,973,948	78	16
静岡	29,117	11	26.3%	3,611,596	81	14
愛知	81,639	4	27.6%	7,301,322	112	6
三重	14,679	16	27.2%	1,758,638	83	13
滋賀	13,938	17	25.9%	1,387,945	100	10
京都	30,960	9	29.0%	2,481,833	125	4
大阪	110,991	3	29.7%	8,596,893	129	3
兵庫	59,077	7	27.3%	5,435,379	109	7
奈良	13,727	18	27.3%	1,340,085	102	9
和歌山	5,876	35	23.5%	947,173	62	28
鳥取	2,785	47	23.0%	556,195	50	37
島根	2,832	45	24.7%	670,468	42	44
岡山	13,724	19	27.0%	1,872,421	73	19
広島	22,019	12	27.4%	2,770,709	79	15
山口	8,433	27	27.7%	1,352,180	62	27
徳島	3,946	43	24.0%	735,974	54	35
香川	6,080	34	24.9%	967,202	63	25
愛媛	7,373	29	24.9%	1,355,720	54	33
高知	3,428	44	26.4%	704,396	49	38
福岡	46,734	8	24.8%	5,047,263	93	11
佐賀	4,696	39	21.9%	816,605	58	32
長崎	6,987	30	23.6%	1,340,026	52	36
熊本	10,580	25	23.3%	1,752,215	60	29
大分	6,128	33	23.0%	1,137,378	54	34
宮崎	4,744	38	23.0%	1,088,186	44	41
鹿児島	6,956	31	23.4%	1,618,119	43	42
沖縄	12,936	22	24.7%	1,461,018	89	12
外務省	0	-	-	-	-	-
合計	1,234,928	-	28.3%	124,271,318	99	-

・人口は、総務省資料「住民基本台帳に基づく人口・人口動態及び世帯数」による。
(令和2年1月1日現在)

2 旅券申請・交付状況

(1) 旅券申請件数の推移



区分 年	一般旅券 申請件数	内訳				対前年比	一般身分 証明書	備考
		一回旅券	回数旅券		その他			
			10年	5年				
23~49	47,633	26,925		20,378	330		5,369	
50	11,018	3,259		7,623	136	96%		
51	13,338	3,415		9,776	147	121%		
52	13,340	2,649		10,561	130	100%		
53	15,247	3,078		11,996	173	114%		
54	17,619	4,414		13,025	180	116%		
55	15,809	4,030		11,594	185	90%		
56	17,732	4,583		12,935	214	112%		
57	19,305	5,032		14,071	202	109%		
58	21,306	5,658		15,424	224	110%		
59	22,650	5,548		16,740	362	106%		
60	22,957	5,702		16,863	392	101%		
61	26,023	5,889		19,647	487	113%		
62	31,666	6,002		25,051	613	122%		
63	39,426	6,361		32,126	939	125%		
元	42,863	6,225		35,622	1,016	109%		
2	48,157	1,406		45,618	1,133	112%		
3	44,291	13		43,190	1,088	92%		
4	47,486	5		46,027	1,454	107%		
5	46,469	11		45,297	1,161	98%		
6	53,064	10		51,776	1,278	114%		
7	62,517	9	7,312	53,613	1,583	118%		
8	67,403	12	39,955	25,991	1,445	108%		
9	64,926	11	37,956	25,374	1,585	96%		
10	59,499	8	34,664	23,350	1,477	92%		
11	62,005	5	37,510	23,297	1,193	104%		
12	68,496	3	41,721	25,648	1,124	110%		
13	52,912	15	29,523	22,411	963	77%		
14	43,649	11	23,172	19,306	1,160	82%		
15	30,864	15	15,530	14,181	1,138	71%		
16	42,080	10	20,473	20,094	1,503	136%		
17	43,609	9	22,112	20,152	1,336	104%		
18	51,173	10	28,812	20,931	1,420	117%		
19	51,684	10	31,070	19,196	1,408	101%		
20	46,448	5	27,977	17,155	1,311	90%		
21	48,014	7	29,532	17,218	1,257	103%		
22	51,644	7	31,794	18,524	1,319	108%		
23	49,912	15	29,094	19,405	1,398	97%		
24	49,413	17	27,453	20,349	1,594	99%		
25	42,341	9	22,833	18,288	1,211	86%		
26	40,019	12	21,232	17,472	1,303	95%		
27	39,493	14	21,266	16,905	1,308	99%		
28	44,920	24	25,314	18,329	1,253	114%		
29	46,828	12	26,811	18,752	1,253	104%		
30	51,287	10	28,892	21,103	1,282	110%		
元	53,973	14	30,470	22,239	1,250	105%		
2	13,779	5	8,686	4,676	412	26%		

備考:
 沖縄が返還されるまで一般身分証明書が発行されて渡航していた。
 表中、その他欄は旅券の記載事項変更、訂正、渡航先追加、査証欄増補合冊の数をあらわす。
 平成2年4月1日から一回(一往復用)旅券は原則廃止。平成3年からは限定旅券の件数。
 平成7年11月1日から回数旅券は原則有効期間10年となる。(ただし、未成年者や申請者が希望する場合は5年)

(2) 月別旅券申請・交付状況

ア. 月別旅券申請・交付件数(総数)

(件)

	申 請							合 計	交 付 計	紛失届
	数 次 旅 券			記 載 変 更	限 定	追 加	査 証 欄 増 補			
	10年	5年	子 供							
1月	2,805	1,299	365	89	0	0	17	4,575	4,138	27
2月	1,870	755	225	59	0	0	12	2,921	3,437	19
3月	1,050	911	140	57	0	0	8	2,166	2,579	14
4月	321	160	28	20	0	0	4	533	1,184	4
5月	277	74	31	18	1	0	4	405	429	3
6月	476	101	24	15	1	0	4	621	663	3
7月	382	71	19	15	0	0	2	489	602	4
8月	388	112	34	21	1	0	3	559	700	3
9月	312	63	30	12	1	0	1	419	457	3
10月	290	40	34	7	0	0	1	372	449	0
11月	261	48	32	17	1	0	3	362	363	0
12月	254	52	28	19	0	0	4	357	401	4
合計	8,686	3,686	990	349	5	0	63	13,779	15,402	84
対前年比	25.4%			32.3%	35.7%	0.0%	37.1%	25.5%	28.6%	28.1%

(注)「記載事項変更」とは、氏名、本籍等の変更による旅券の記載事項欄の変更。

「限定旅券」とは、渡航先が限定され、かつ有効期間が5年未満の旅券(一往復用旅券を含む)。

「追加」とは、限定旅券の渡航先の変更等による渡航先国の追加。

「査証欄増補」とは、査証欄に余白がなくなった場合の新たな査証欄の増補。

イ. 月別旅券申請・交付件数(大津窓口)

(件)

	申 請							合 計	交 付 計	紛失届	
	数 次 旅 券				記 載 変 更	限 定	追 加				査 証 欄 増 補
	新 規										
	10年	5年	子 供								
1月	2,297	1,026	315	79	0	0	16	3,733	3,440	22	
2月	1,528	618	192	49	0	0	10	2,397	2,778	18	
3月	839	737	114	45	0	0	6	1,741	2,079	12	
4月	241	126	19	17	0	0	3	406	933	3	
5月	211	57	25	16	1	0	4	314	311	3	
6月	396	81	19	13	1	0	4	514	540	3	
7月	312	56	14	13	0	0	1	396	480	3	
8月	315	95	25	15	1	0	3	454	578	2	
9月	250	43	17	9	1	0	1	321	358	1	
10月	222	35	27	5	0	0	0	289	355	0	
11月	204	44	23	15	1	0	3	290	291	0	
12月	209	48	24	16	0	0	4	301	328	4	
合計	7,024	2,966	814	292	5	0	55	11,156	12,471	71	
対前年比	25.9%			33.3%	35.7%	0.0%	36.4%	26.1%	29.3%	28.6%	

ウ. 月別旅券申請・交付件数(米原窓口)

(件)

	申 請							合 計	交 付 計	紛失届	
	数 次 旅 券				記 載 変 更	限 定	追 加				査 証 欄 増 補
	新 規										
	10年	5年	子 供								
1月	508	273	50	10	-	-	1	842	698	5	
2月	342	137	33	10	-	-	2	524	659	1	
3月	211	174	26	12	-	-	2	425	500	2	
4月	80	34	9	3	-	-	1	127	251	1	
5月	66	17	6	2	-	-	0	91	118	0	
6月	80	20	5	2	-	-	0	107	123	0	
7月	70	15	5	2	-	-	1	93	122	1	
8月	73	17	9	6	-	-	0	105	122	1	
9月	62	20	13	3	-	-	0	98	99	2	
10月	68	5	7	2	-	-	1	83	94	0	
11月	57	4	9	2	-	-	0	72	72	0	
12月	45	4	4	3	-	-	0	56	73	0	
合計	1,662	720	176	57	-	-	8	2,623	2,931	13	
対前年比	23.3%			28.2%	-	-	42.1%	23.4%	26.1%	25.5%	

(注)米原窓口では、「限定旅券」とこれに関連する「渡航先追加」は受け付けていません。

工. 日曜日交付状況

(件)

		大津窓口	米原窓口	合計
1月	月間交付件数	3,440	698	4,138
	日曜交付	件数 1,160	274	1,434
		割合 33.7%	39.3%	34.7%
2月	月間交付件数	2,778	659	3,437
	日曜交付	件数 1,055	317	1,372
		割合 38.0%	48.1%	39.9%
3月	月間交付件数	2,079	500	2,579
	日曜交付	件数 761	224	985
		割合 36.6%	44.8%	38.2%
4月	月間交付件数	933	251	1,184
	日曜交付	件数 315	99	414
		割合 33.8%	39.4%	35.0%
5月	月間交付件数	311	118	429
	日曜交付	件数 104	56	160
		割合 33.4%	47.5%	37.3%
6月	月間交付件数	540	123	663
	日曜交付	件数 187	53	240
		割合 34.6%	43.1%	36.2%
7月	月間交付件数	480	122	602
	日曜交付	件数 164	55	219
		割合 34.2%	45.1%	36.4%
8月	月間交付件数	578	122	700
	日曜交付	件数 199	55	254
		割合 34.4%	45.1%	36.3%
9月	月間交付件数	358	99	457
	日曜交付	件数 116	51	167
		割合 32.4%	51.5%	36.5%
10月	月間交付件数	355	94	449
	日曜交付	件数 99	49	148
		割合 27.9%	52.1%	33.0%
11月	月間交付件数	291	72	363
	日曜交付	件数 92	22	114
		割合 31.6%	30.6%	31.4%
12月	月間交付件数	328	73	401
	日曜交付	件数 103	28	131
		割合 31.4%	38.4%	32.7%
合計	月間交付件数	12,471	2,931	15,402
	日曜交付	件数 4,355	1,283	5,638
		割合 34.9%	43.8%	36.6%

(3) 市町別旅券申請件数とその人口比率

区分		申請件数	構成比	人口 (人)	人口千人 あたりの 申請件数
市町名					
大津市		4,030	29.2%	339,351	11.9
大津地域計		4,030	29.2%	339,351	11.9
草津市		1,694	12.3%	131,976	12.8
守山市		946	6.9%	82,631	11.4
栗東市		802	5.8%	68,649	11.7
野洲市		509	3.7%	50,496	10.1
南部地域計		3,951	28.7%	333,752	11.8
湖南市		419	3.0%	51,941	8.1
甲賀市		721	5.2%	87,047	8.3
甲賀地域		1,140	8.3%	138,988	8.2
近江八幡市		772	5.6%	80,567	9.6
東近江市		766	5.6%	110,505	6.9
蒲生郡	日野町	149	1.1%	20,822	7.2
	竜王町	118	0.9%	11,826	10.0
東近江地域計		1,805	13.1%	223,720	8.1
彦根市		1,053	7.6%	110,126	9.6
愛知郡	愛荘町	156	1.1%	20,356	7.7
犬上郡	豊郷町	33	0.2%	7,167	4.6
	甲良町	40	0.3%	6,835	5.9
	多賀町	52	0.4%	7,584	6.9
湖東地域計		1,334	9.7%	152,068	8.8
長浜市		754	5.5%	114,085	6.6
米原市		232	1.7%	38,358	6.0
湖北地域計		986	7.2%	152,443	6.5
高島市		287	2.1%	47,623	6.0
高島地域計		287	2.1%	47,623	6.0
その他		246	1.8%	-	-
市計		12,985	94.2%	1,313,355	9.9
町計		548	4.0%	74,590	7.3
その他		246	1.8%	-	-
県計		13,779	100.0%	1,387,945	9.9

・人口は、令和2年1月1日現在の住民基本台帳による。

(4) 市町別窓口別旅券申請件数および利用率

区分 市町名		大津窓口		米原窓口		合 計
		申請件数	利用率	申請件数	利用率	
大 津 市		4,024	99.9%	6	0.1%	4,030
大津地域 計		4,024	99.9%	6	0.1%	4,030
草 津 市		1,690	99.8%	4	0.2%	1,694
守 山 市		939	99.3%	7	0.7%	946
栗 東 市		796	99.3%	6	0.7%	802
野 洲 市		499	98.0%	10	2.0%	509
南部地域 計		3,924	99.3%	27	0.7%	3,951
湖 南 市		415	99.0%	4	1.0%	419
甲 賀 市		711	98.6%	10	1.4%	721
甲賀地域 計		1,126	98.8%	14	1.2%	1,140
近江八幡市		633	82.0%	139	18.0%	772
東近江市		478	62.4%	288	37.6%	766
蒲生郡	日野町	120	80.5%	29	19.5%	149
	竜王町	114	96.6%	4	3.4%	118
東近江地域 計		1,345	74.5%	460	25.5%	1,805
彦 根 市		119	11.3%	934	88.7%	1,053
愛知郡	愛 荘 町	48	30.8%	108	69.2%	156
犬上郡	豊郷町	10	30.3%	23	69.7%	33
	甲良町	5	12.5%	35	87.5%	40
	多賀町	3	5.8%	49	94.2%	52
湖東地域 計		185	13.9%	1,149	86.1%	1,334
長 浜 市		52	6.9%	702	93.1%	754
米 原 市		19	8.2%	213	91.8%	232
湖北地域 計		71	7.2%	915	92.8%	986
高 島 市		274	95.5%	13	4.5%	287
高島地域 計		274	95.5%	13	4.5%	287
そ の 他		207	84.1%	39	15.9%	246
市 計		10,649	82.0%	2,336	18.0%	12,985
町 計		300	54.7%	248	45.3%	548
そ の 他		207	84.1%	39	15.9%	246
県 計		11,156	81.0%	2,623	19.0%	13,779

3. 出国者数 性別年齢別出国者数

区分 年齢	滋賀県							全 国				
	平成30年			令和元年				令和元年				
	男性 構成比	女性 構成比	計 構成比	男性 構成比	女性 構成比	計 構成比	対前年比	男性 構成比	女性 構成比	計 構成比	対前年比	
未成年	9,412 4.4%	11,752 5.5%	21,164 10.0%	10,145 4.5%	13,026 5.8%	23,171 10.3%	109.5%	912,775 4.5%	1,134,573 5.7%	2,047,348 10.2%	112.2%	
20歳代	17,054 8.0%	25,021 11.8%	42,075 19.8%	18,937 8.4%	29,464 13.0%	48,401 21.4%	115.0%	1,353,722 6.7%	2,444,735 12.2%	3,798,457 18.9%	112.3%	
30歳代	22,404 10.5%	12,241 5.8%	34,645 16.3%	22,128 9.8%	13,352 5.9%	35,480 15.7%	102.4%	1,796,995 8.9%	1,511,429 7.5%	3,308,424 16.5%	103.3%	
40歳代	31,470 14.8%	11,276 5.3%	42,746 20.1%	30,712 13.6%	12,710 5.6%	43,422 19.2%	101.6%	2,407,228 12.0%	1,482,454 7.4%	3,889,682 19.4%	102.9%	
50歳代	27,031 12.7%	10,711 5.0%	37,742 17.8%	27,189 12.0%	12,332 5.5%	39,521 17.5%	104.7%	2,204,474 11.0%	1,380,374 6.9%	3,584,848 17.9%	105.0%	
60歳代	14,646 6.9%	9,411 4.4%	24,057 11.3%	14,783 6.5%	9,754 4.3%	24,537 10.9%	102.0%	1,301,690 6.5%	978,848 4.9%	2,280,538 11.4%	100.4%	
70歳以上	6,135 2.9%	3,984 1.9%	10,119 4.8%	6,718 3.0%	4,721 2.1%	11,439 5.1%	113.0%	642,822 3.2%	528,550 2.6%	1,171,372 5.8%	108.7%	
不詳	0 0.0%	0 0.0%	0 0.0%	0 0.0%	0 0.0%	0 0.0%	0 0.0%	0 0.0%	0 0.0%	0 0.0%	0 0.0%	
合計	128,152 60.3%	84,396 39.7%	212,548 100%	130,612 57.8%	95,359 42.2%	225,971 100%	106.3%	10,619,706 52.9%	9,460,963 47.1%	20,080,669 100.0%	105.9%	

・出入国在留管理庁「出入国管理統計」による

旅 券 関 係 年 表

年 次	国の制度改正等	滋賀県の制度改正等
昭和26. 12. 1	・ 旅券法施行	
27. 7.	・ 海外移住の再開	
38. 4. 1	・ 業務渡航の自由化	
39. 4. 1	・ 観光渡航の自由化	
41. 4. 1	・ 渡航回数の制限撤廃	
45. 9.28 12. 1	・ 旅券事務委任に関する政令の制定 ・ 旅券法改正法の施行 ・ 数次旅券（5年間有効）の発給開始	
47. 6.15	・ 沖縄返還	
48.11.15	・ 数次旅券の記号を変更（PME→ME）	
50. 3. 1 4. 1	・ 旅券法施行規則改正 ・ 本人確認の強化（住民票・ハガキの提出義務づけ） ・ 旅券法施行規則改正 ・ 代理申請取扱いの厳格化 ・ 旅券変造防止対策として旅券面への保護シール貼付の実施	
52.12.19	・ 旅券法の一部改正 ・ ハイジャック防止のため旅券発給制限事由の範囲拡大	
53. 5. 1 5. 2 8.10	・ 旅券発給事務手数料の改正 ・ 一回旅券：3,000円→4,000円 ・ 数次旅券：6,000円→8,000円 ・ 新東京国際空港開港 ・ 旅券冊子の様式改正 表紙：紺色→赤色 頁数：36頁→40頁	
55. 2. 1 2. 7	・ 旅券法施行規則改正 ・ 一般旅券発給申請書様式改正 ・ 数次旅券の記号を変更（ME→MG）	
57. 4. 1 7.23	・ 旅券法施行規則改正 ・ 渡航費用の支払能力を立証する書類の簡素化 ・ 旅券法の一部改正 ・ 代理申請の範囲拡大 ・ 旅券法施行規則改正 ・ 本人確認書類の拡大 ・ 一般旅券発給申請書類等の様式改正	
58. 5. 1 5.26	・ 渡航先及び渡航目的により特に必要とされる書類の一部指定の解除 ・ 旅券冊子の頁数削減（40頁→24頁）	

年 次	国の制度改正等	滋賀県の制度改正等
昭和59. 4. 27 12. 26	<ul style="list-style-type: none"> ・旅券法施行規則の改正 <ul style="list-style-type: none"> ・発給申請書、再発給申請書、渡航先追加申請書の様式改正 ・旅券法施行規則の一部改正 <ul style="list-style-type: none"> ・氏名の非へボン式記載の特例 ・国籍法の改正 ・戸籍法の改正（父系主義から両系主義へ） 	
60. 4. 1 6. 14 12. 17	<ul style="list-style-type: none"> ・査証欄増補紙の増頁（16頁→24頁） ・数次旅券の記号を変更（MG→MH） ・各種申請書様式の改正 ・支払能力を立証する書類の簡素化 	
61. 4. 16	<ul style="list-style-type: none"> ・旅券署名欄の変更 <ul style="list-style-type: none"> ・2段書き→ローマ字または邦文の1段書き 	
62. 6. 1		<ul style="list-style-type: none"> ・旅行者による旅券の代理提出の実施
63. 1. 1 4. 22 10. 26	<ul style="list-style-type: none"> ・数次旅券の切替措置の変更 <ul style="list-style-type: none"> ・残存有効期限：6カ月→1年 ・数次旅券の記号を変更（MH→MK） 	<ul style="list-style-type: none"> ・定期出張窓口を開設 滋賀県立文化産業交流会館 毎 週：火曜日・木曜日 開設時間：10：30～12：00、 13：00～15：30
平成 1. 4. 18 5. 1 5. 13 6. 1	<ul style="list-style-type: none"> ・旅券法の一部改正 <ul style="list-style-type: none"> ・数次旅券への原則一本化、提出書類の簡略化、申請手続き合理化 ・旅券法の改正（旅券手数料納入方法の変更：分納化） 	<ul style="list-style-type: none"> ・滋賀県庁旅券窓口の開設時間の変更 12：00～13：00の時間拡充 ・滋賀県庁の第2・第4土曜日の閉庁により、旅券窓口も閉じる
2. 4. 1	<ul style="list-style-type: none"> ・旅券法改正（規則改正を含む） <ul style="list-style-type: none"> ・数次旅券に一本化（1往復用旅券の原則廃止） ・代理申請の大幅緩和 ・記載事項の訂正の原則廃止 ・渡航費用立証書類の提出（提示）の廃止 ・旅券冊子の様式改正 （渡航目的欄の廃止、署名欄に枠を設定、有効期間満了の明示） ・一般旅券発給申請書様式改正 ・合冊制度の廃止 ・数次旅券の記号を変更（MK→ML） 	

年 次	国の制度改正等	滋賀県の制度改正等
平成 3. 4. 1	<ul style="list-style-type: none"> ・朝鮮民主主義人民共和国が特定地域から除外（外務省告示廃止） ・数次旅券の記号を変更（ML→MM） 	
<p>4. 8. 1</p> <p>8. 1</p> <p>11. 1</p>	<ul style="list-style-type: none"> ・旅券法施行規則の一部改正 <ul style="list-style-type: none"> ・戸籍抄本（謄本）の提出を一部省略化（切替新規のみ） ・罰金額の改正（最高限度額：30万円） ・MRP（機械読み取り式）旅券の導入（旅券冊子の改正） <ul style="list-style-type: none"> ・サイズ：縦15.5cm×横9.7cm →縦12.5cm×横8.8cm ・表紙：赤色 → 紺色 ・頁数：24頁 → 32頁 ・旅券法・旅券法施行令の一部改正（旅券発給手数料の改正） <ul style="list-style-type: none"> ・数次旅券：8,000円→10,000円 ・収入印紙：6,500円→8,000円 ・県収入証紙：1,500円→2,000円 ・旅券法施行規則の一部改正 <ul style="list-style-type: none"> ・一般旅券発給申請書様式改正（OCR：光学文字読取り方式採用） ・受領書の様式改正 ・旅券用写真サイズの変更「5.0cm×5.0cm」 →「4.5cm×3.5cm」 ・併記者の写真を省略 ・旅券の記載事項変更（身長を削除） ・発給申請書の「所持人自署」を旅券面へ転写 ・本人確認書類の範囲拡大 ・数次旅券の記号を変更（MM→MN） 	<ul style="list-style-type: none"> ・滋賀県庁の完全週休二日制実施に伴い旅券窓口も閉じる
<p>5. 2.10</p> <p>3. 1</p>	<ul style="list-style-type: none"> ・旅券法施行規則の一部改正（申請書等の様式改正） ・旅券法施行規則の一部改正（「在留届」様式改正） 	
<p>6. 7</p> <p>9. 1</p> <p>9. 4</p> <p>10. 1</p>	<ul style="list-style-type: none"> ・数次旅券の記号を変更（MN→MP） ・関西国際空港開港 ・「行政手続法」施行 	<ul style="list-style-type: none"> ・旅券発給申請書を市町村へ配付

年 次	国の制度改正等	滋賀県の制度改正等
平成 7. 1.17 11. 1	<ul style="list-style-type: none"> ・阪神・淡路大震災の発生に伴う旅券発給に対する緊急特例措置 ・旅券法・旅券法施行令の一部改正 <ul style="list-style-type: none"> ・10年旅券の発給開始（記号T E） 表 紙：赤色 頁 数：48頁 ※20歳以上は、10年旅券、5年旅券のいずれかを選択 ※20歳未満は、5年旅券（紺）のみ ・旅券発給手数料の改正 <ul style="list-style-type: none"> ・10年旅券15,000円 (収入印紙：13,000円 県収入証紙：2,000円) ・5年旅券10,000円 (収入印紙：8,000円 県収入証紙：2,000円) ・12歳未満5年旅券5,000円 (収入印紙：3,000円 県収入証紙：2,000円) ・旅券面における「子の併記」制度の廃止 ・各種申請書様式の改正 	
8. 4.17 9	<ul style="list-style-type: none"> ・5年旅券の記号を変更（MP→MQ） 	<ul style="list-style-type: none"> ・米原「定期出張窓口」の開設日を拡充 <ul style="list-style-type: none"> ・毎週：「火曜日・木曜日」 →「火曜日・水曜日・木曜日」
9. 4. 1		<ul style="list-style-type: none"> ・米原「定期出張窓口」の開設時間を拡充（10:00～12:00、13:00～16:00）
10. 2. 2 3. 2 4. 1	<ul style="list-style-type: none"> ・毎年2月20日を「旅券の日」に制定 ・郵便はがきに「転送不可」のゴム印を押印 ・旅券法施行規則の一部改正 <ul style="list-style-type: none"> ・旅券発給申請書の提出枚数を削減（2枚→1枚） ・旅券発給申請書等の押印の原則廃止 	
10. 5.28 11. 2	<ul style="list-style-type: none"> ・10年旅券の記号変更（T E→T F） ・「居所申請」の取扱基準制定（全国統一） ・新たに、長期出張者・季節労働者も対象 	
11. 3.29 4. 1		<ul style="list-style-type: none"> ・県庁旅券窓口を新設複合施設「ピアザ淡海」に移転、「滋賀県パスポートセンター」として業務開始 ・標準処理期間の短縮（7日→6日） <ul style="list-style-type: none"> ・新規（切替を含む）申請から交付までの所要日数を短縮

年 次	国の制度改正等	滋賀県の制度改正等
平成11. 11.	<ul style="list-style-type: none"> ・偽造・変造対策を施した新型旅券の導入 ・ステレス印刷・マイクロ文字 	
12. 4. 1 7. 2	<ul style="list-style-type: none"> ・地方分権推進一括法の施行による旅券法改正により、一般旅券発給 事務が「機関委任事務」から「法定受託事務」に移行 ・手数料の「分納制」から「標準額方式」への移行 ・旅券面の「氏名」の長音表記（OH表記）の取扱開始 	<ul style="list-style-type: none"> ・「滋賀県パスポートセンター」（大津窓口）の日曜日交付の試行開始
13. 1. 7 2. 7 4. 1 5. 25 7. 1	<ul style="list-style-type: none"> ・5年旅券の記号変更（MQ→MR） ・査証欄の増補頁数の変更（24頁→40頁） ・10年旅券の記号変更（TF→TG） ・日本出国・帰国記録（EDカード）の廃止 	<ul style="list-style-type: none"> ・「滋賀県パスポートセンター」（大津窓口）の日曜日交付の本格実施
13. 10. 7		<ul style="list-style-type: none"> ・「米原定期出張窓口」で日曜日交付を開始
14. 6 8. 5	<ul style="list-style-type: none"> ・住民基本台帳ネットワークシステムの利用開始 	<ul style="list-style-type: none"> ・米原「定期出張窓口」の拡張
15. 2 4. 1 8. 25 10	<ul style="list-style-type: none"> ・訂正申請がタイプライターから電子化に変更 ・旅券法施行規則の改正 <ul style="list-style-type: none"> ・住民基本台帳ネットワークシステムによる利用拡大（新規・再発給）→住民票の提出が原則不要 ・写真付き「住民基本台帳カード」が本人確認書類として利用可能 ・非MRP旅券の切替新規を認める 	
16. 3. 29 12	<ul style="list-style-type: none"> ・旅券法の改正（旅券の電子申請開始） ・性別の変更による訂正新規申請開始（性同一性障害者の性別の取扱いの特例に関する法制定による） 	
17. 2. 13 2. 17 4. 1 12. 10	<ul style="list-style-type: none"> ・越県合併に伴う記載事項の訂正(手数料免除) ・中部国際空港開港 ・なりすまし対策システムの運用開始 ・改正旅券法の施行 <ul style="list-style-type: none"> ・旅券犯罪に対する罰則強化（一般旅券発給申請書様式の「刑罰等関係欄」に項目追加） 	

年 次	国の制度改正等	滋賀県の制度改正等
平成18. 3.20	<ul style="list-style-type: none"> ・旅券法・旅券法施行令・旅券法施行規則の一部改正 <ul style="list-style-type: none"> ・申請書様式の一部改正 ・I C旅券の導入 <ul style="list-style-type: none"> ・偽変造防止（交付用端末機設置） ・旅券発給手数料の改正 <ul style="list-style-type: none"> ・10年旅券16,000円 （収入印紙：14,000円 県収入証紙：2,000円） ・5年旅券11,000円 （収入印紙：9,000円 県収入証紙：2,000円） ・12歳未満5年旅券6,000円 （収入印紙：4,000円 県収入証紙：2,000円） ・頁数の増 10年：50頁、5年：34頁 ・写真規格の変更 ・紛失旅券等に係る失効制度の導入、および再発給制度の廃止 ・旅券事務の市町村再委託開始 ・10年旅券の記号変更（T G→T H） ・5年旅券の記号変更（M R→M S） 	
19. 6. 1	<ul style="list-style-type: none"> ・旅券法施行規則の一部改正 ・無戸籍者に対する旅券発給 	
20. 2. 1	<ul style="list-style-type: none"> ・旅券法施行規則の一部改正 ・申請書様式の一部改正 	
21. 3. 1 6. 1 8.25	<ul style="list-style-type: none"> ・旅券法施行規則の一部改正 <ul style="list-style-type: none"> ・申請～受領手続き簡略化（ハガキが不要に） ・旅券法施行規則の一部改正 <ul style="list-style-type: none"> ・申請書様式の一部改正 ・10年旅券の記号変更（T H→T K） 	
23. 6. 8	<ul style="list-style-type: none"> ・東日本大震災の被災者に係る一般旅券の発給の特例に関する法律、同施行令および同施行規則の施行 ・震災特例旅券発給開始 	
24. 7.30	<ul style="list-style-type: none"> ・5年旅券の記号変更（M S→M T） 	
25. 9.27 10.11 10.28	<ul style="list-style-type: none"> ・10年旅券の記号変更（T K→T L） ・5年旅券の記号変更（M T→M U） ・10年旅券の記号変更（T L→T R） 	
26. 3.20	<ul style="list-style-type: none"> ・旅券法の一部改正 <ul style="list-style-type: none"> ・記載事項の訂正制度の廃止 ・記載事項変更旅券の発給開始 （収入印紙：4,000円、県収入証紙：2,000円） 	

年 次	国の制度改正等	滋賀県の制度改正等
平成27. 4. 20 27. 11. 24	・非MRP旅券、ICAO（旅券の国際標準を定める国際民間航空機関）が定めた流通期限到来	・テレホンサービス終了
28. 1. 4	・旅券法施行規則の一部改正 ・大使館・総領事館における「パスポートダウンロード申請書」の先行運用開始	
29. 9. 1		・ダウンロード申請書の試験運用を実施（～29. 9. 30まで）
30. 2. 2 10. 1	・10年旅券の記号変更（TR→TS） ・ダウンロード申請書の本格運用を全国一斉に開始	
令和 1. 5. 7 5. 31 8. 16	・旅券法施行規則の一部改正 ・元号が令和に改められたことに伴うもの ・旅券法の一部改正 ・デジタル手続法施行に伴う改正 ・5年旅券の記号変更（MU→MJ）	
令和 2. 2. 4 2. 6 3. 11 6. 22 12. 28	・10年旅券の記号変更（TS→TT） ・2020年旅券に係る発給申請の受付開始 ・査証欄のデザイン変更、暗号化方針の変更 ・旅券法施行規則の一部改正 ・令和元年5月31日付旅券法改正に伴う改正 ・旅券法施行規則の一部改正 ・国外において有効期間満了前に旅券の切替申請ができないことについて、戸籍謄(抄)本の添付省略可能 ・旅券法施行規則の一部改正 ・申請書様式の一部改正（一部署名欄の廃止、別名併記制度変更に伴う改正）	

刊行物名	令和2年（2020年）旅券発行状況
刊行年月	令和3年（2021年）3月
主管課名	滋賀県総合企画部国際課
所在地	大津市京町四丁目1番1号