

ぶん活かわら版

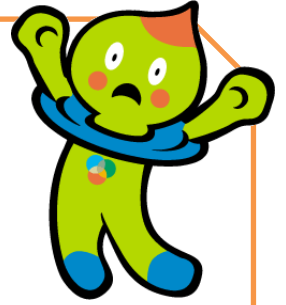
発行日：令和3年（2021年）1月26日

発行者：滋賀県文化スポーツ部

文化財保護課文化財活用推進室

第30号

（電話番号：077-528-4681）



今年の節分は2月2日です！

節分は立春の前日です。毎年2月4日が立春になることが多いのですが、今年は立春が1日早くなるため、節分も例年の2月3日ではなく、2月2日になります。これは明治30年（1897年）以来、124年ぶりとのこと。

今年は「鬼滅の刃」の大ブレイクで、節分のイベントである豆まきによる鬼退治に気合が入っている人もいるかもしれませんが、お日にちをお間違いなく！また、各神社などで恒例の豆まき行事を中止されるところが多くあります。「鬼は外！福は内！」はご自宅どうぞ。

湖国の祭り歳時記

※のマークの行事では、例年の豆まきの実施はありません。いずれもコロナの状況等で変更となる可能性があります。

| 開催日 | 祭り名称 | 社寺 | 市町 | 主な時間帯 | アクセス | 問合せ先 | 電話番号 | |
|-----|--------|--------|---------|-------|----------------------|------------------------------|-------|--------------|
| 2月 | 2日 | 節分会 | 善水寺 | 湖南省 | 13時30分頃～※ | JR甲西駅からバス | 善水寺 | 0748-72-3730 |
| | 2日 | 節分会 | 立木観音 | 大津市 | 10時頃～※ | JR石山駅からバス (約800段の石段を上ります) | 立木観音 | 077-537-0008 |
| | 2日 | 節分祭 | 長濱八幡宮 | 長浜市 | 14時頃～※ | JR長浜駅から徒歩約10分 | 長濱八幡宮 | 0749-62-0481 |
| | 2日 | 節分祭 | 兵主大社 | 野洲市 | 14時頃～※ | JR野洲駅からバス | 兵主大社 | 077-589-2072 |
| | 2日 | 節分祭 | 日吉大社東本宮 | 大津市 | 11時頃～※ | 京阪坂本駅から徒歩約10分 | 日吉大社 | 077-578-0009 |
| | 2日 | 節分厄除大祭 | 立木神社 | 草津市 | 8時～20時頃※ | JR草津駅から徒歩約20分 | 立木神社 | 077-562-0420 |
| | 2日 | 節分祭 | 多賀大社 | 多賀町 | 10時30分頃～ 13時30分頃～ | 近江鉄道多賀大社前駅から徒歩約10分 | 多賀大社 | 0749-48-1101 |
| | 3日 | 伊勢神楽奉納 | 建部大社 | 大津市 | 13時30分～14時頃 | 京阪電車唐橋前駅から徒歩約10分 | 建部大社 | 077-545-0038 |
| | 15日 | エトエト祭り | 老杉神社 | 草津市 | 6時～9時30分頃 | JR草津駅からバス | 老杉神社 | 077-568-0136 |
| | 17～19日 | 厄除大祭 | 田村神社 | 甲賀市 | 7時～20時頃 | JR貴生川駅からバス | 田村神社 | 0748-66-0018 |

※周辺は交通規制がされている場合がありますので、公共交通機関のご利用をお願いします。また、電車やバスの時刻や停留所等は予めご確認の上、お出かけください。

石造りの文化財



（左）石燈籠【重文】（常楽寺：湖南省）

（右）左から石造宝塔【重美】、石造五重塔【重文】、石造宝篋印塔【重美】（東門院：守山市）

写真はいずれも（公社）びわこビジュアルズビューロー

左の写真、どちらも同じ石造の有形文化財です。でも実は、左の石燈籠は美術工芸品、右の石塔3基は建造物に分類されます。

石造でなければ、燈籠は行灯（あんどん）などの灯りをとるための工芸品、塔は寺院に築かれる木造の建物です。従って、それらが石で作られると、同じように見えてもそれぞれの分野の専門家が調査研究を行います。ちなみに石塔については、○重塔は分かりやすいですが、形式によって宝塔、宝篋印塔、多宝塔、五輪塔などに分かれます。

奥深い石造の文化財の世界にひたってみてはいかがですか？

近江の街道とひな人形めぐり

滋賀県は東西の文化の接点、結節点と言われます。古くから要衝の地として人々が行き交い、いくつもの街道が琵琶湖の周囲を回廊上に巡って発達しました。

街道の賑わいととも発展した宿場町には、今も古きよきものが残されています。宿場町や街道沿いで地域の人びとが守り伝えたひな人形の展示などが各地で開催されますので、街道散策と一緒に楽しんでください。

※期間中の休館日等をお確かめの上、お出かけください。

若狭街道（鯖街道）



※街道はおおよその位置です。

【東海道】

- ①湖 南 市 旧東海道ひな人形めぐり<石部宿と水口宿の間>
2/20～3/31 夏見会館、浄休寺、宮島邸、北島酒造
- ②甲 賀 市 水口宿のひな祭り<水口宿> 2/27・28、3/3・6・7の5日間 富田呉服店
- ③甲 賀 市 ひな祭り in 土山宿<土山宿> 2/1～3/19 扇屋伝承文化館、2/20～3/21 東海道伝馬館
土山宿まちなかひな祭り<土山宿> 2/28 宿内の各家（10戸あまり）

【中山道】

- ④守 山 市 中山道守山宿ひなまつり 2021<守山宿> 3月上旬 守山宿界限
大庄屋諏訪家屋敷の雛人形<守山宿近隣> 1/23～3/14 大庄屋諏訪家屋敷
- ⑤東近江市 商家に伝わるひな人形めぐり<武佐宿と愛知川宿の間：御代参街道との分岐小幡付近>
2/6～3/21 五個荘近江商人屋敷、近江商人博物館（→）
- ⑥愛 荘 町 愛荘のひな人形めぐり<愛知川宿および近隣>
2/2～3/7 中山道愛知川宿街道交流館、
1/30～3/7 西澤眞蔵記念館、1/30～3/7 湖東三山館あいしょう
- ⑦豊 郷 町 とよさとひなめぐり<愛知川宿と高宮宿の間>
1/23～3/28 豊郷小学校旧校舍群、伊藤忠兵衛記念館、
豊会館、岡本本家、称名寺



清輝雛/雛匠 東之湖作

【朝鮮人街道】

- ⑧近江八幡市 ～まちなみに装うひいなのはほえみ～近江八幡節句人形めぐり<八幡>
2/13～3/13 市立資料館、旧西川家住宅、2/6～3/21 旧伴家住宅（←）
- ⑨彦 根 市 雛と雛道具<彦根> 2/5～3/8 彦根城博物館

【北国街道】

- ⑩長 浜 市 春の訪れ ガラスのお雛様展<長浜>～3月中旬 黒壁スクエア一帯
長浜のお雛さまめぐり<長浜>2/10～3/10 黒壁スクエア一帯の店舗

【御代参街道】

- ⑪日 野 町 ～昔と今、街を巡る、時を巡る～日野ひなまつり紀行<石原宿と鎌掛宿の間>
2/7～3/7 ふるさと館・感応館・町並みほか（→）

【北海道（西近江路）】

- ⑫大 津 市 坂本ひな人形展<大津宿と衣川宿の間>
2/15～3/3 西教寺、旧竹林院、公人屋敷

「びわ湖のひな人形めぐり」について、詳しくは
【HP】<http://www.higashiomii.net/watch/9505.html>

