



滋賀県感染症発生動向調査 感染症週報

2020年第32週(8/3~9)【概要版】

2020年8月19日発行 滋賀県感染症情報センター

1. コメント

- (1) 滋賀県内外で、継続的に新型コロナウイルス感染症が報告されています。旅行や帰省などで移動される方は、移動先の流行状況に留意いただき、手洗い、咳エチケットを常に心がけてください。また、「3密と呼ばれる、「換気が悪く」、「人が密に集まって過ごすような空間」、「不特定多数の人が接触するおそれが高い場所」を避けることを意識しながら、過ごしてください。
- (2) 7月以降の新型コロナウイルス感染症患者の増加は、クラスター事例を複数認めたことが原因の一つです。医療機関や高齢者施設において患者が発生した場合であっても、日常の対策を適切に実施することによって、濃厚接触者を最小限化することが可能ですので、改めて対策の確認をお願いします。また、職員が利用する休憩室などの対策が手薄になり得る環境においても、「3密」を避けるように工夫いただきますようお願いいたします。
- (3) 全ての小児科定点把握疾患は、例年と比べて低いレベルで推移しています。

2. 報告数が多かった定点把握疾患(五類感染症) (i)

(1) 滋賀県

疾病名	滋賀県						保健所別 (iv)						
	2週前	1週前	今週	警報 注意報 (ii)	例年より 多い (iii)	例年より 非常に多い (iii)	大津市	草津	甲賀	東近江	彦根	長浜	高島
感染性胃腸炎	1.31	1.75	1.50							多			
A群溶血性レンサ球菌咽頭炎	0.22	0.31	0.39				多	↑			↑	多	
突発性発しん	0.17	0.36	0.36				多	多	多			↑	

(2) 前週の全国および近隣府県の状況(下線; 滋賀県よりも多い)

疾患	全国	滋賀県	大阪府	京都府	福井県	岐阜県	三重県
感染性胃腸炎	<u>2.12</u>	1.75	<u>1.98</u>	1.49	<u>2.17</u>	0.98	<u>2.09</u>
A群溶血性レンサ球菌咽頭炎	<u>0.71</u>	0.31	<u>0.53</u>	<u>0.71</u>	<u>0.78</u>	<u>0.40</u>	0.20
突発性発しん	<u>0.53</u>	0.36	<u>0.58</u>	0.31	0.35	0.28	<u>0.80</u>



3. 全数把握疾患(滋賀県、今週診断例)

類型	疾病名	滋賀県					保健所別						
		2週前	1週前	今週	例年より 多い (iii)	例年より 非常に多い (iii)	大津市	草津	甲賀	東近江	彦根	長浜	高島
二類	結核	2	5	2			1	1					
四類	レジオネラ症	3	0	1	○		1						
五類	百日咳	0	3	1	-	-	1						

- i. 定点把握疾患: 人口及び医療機関の分布等を勘案して滋賀県が定めた患者定点(医療機関)で患者を診断した場合に、週単位で保健所へ報告される感染症を言い、報告された症例数を患者定点の数で除した「定点当たり報告数」により、発生状況を把握
- ii. 警; 警報発令、注; 注意報発令
- iii. 今週の値が過去5年の同時期(全数把握疾患は同時期の累積報告数)の「平均値」よりも多い場合に「例年より多い」、「平均値+2×標準偏差」よりも多い場合に「例年より非常に多い」と評価してそれぞれ「○」で標記(定点把握疾患の平均値は過去5年間の前週、当該週、後週の合計15週の平均を利用)、百日咳は2018年より全数把握とされているため、本標記対象から除外
- iv. 「警; 警報開始基準値を超過」、「注; 注意報基準値に到達」、「多: 今週の滋賀県の値よりも多い」、「↑: 前週比増加」(「警報」、「注意報」、「多」、「↑」の順に優先して標記)

滋賀県感染症発生動向調査 感染症週報

2020年第32週(8/3~9)【詳細版】

2020年8月19日発行 滋賀県感染症情報センター

1. コメント

- (1) 滋賀県内外で、継続的に新型コロナウイルス感染症が報告されています。旅行や帰省などで移動される方は、移動先の流行状況に留意いただき、手洗い、咳エチケットを常に心がけてください。また、3密と呼ばれる、「換気が悪く」、「人が密に集まって過ごすような空間」、「不特定多数の人が接触するおそれが高い場所」を避けることを意識しながら、過ごしてください。
- (2) 7月以降の新型コロナウイルス感染症患者の増加は、クラスター事例を複数認めたことが原因の一つです。医療機関や高齢者施設において患者が発生した場合であっても、日常の対策を適切に実施することによって、濃厚接触者を最小限化することが可能ですので、改めて対策の確認をお願いします。また、職員が利用する休憩室などの対策が手薄になり得る環境においても、「3密」を避けるように工夫いただきますようお願いいたします。
- (3) 全ての小児科定点把握疾患は、例年と比べて低いレベルで推移しています。

2. 定点把握疾患(五類感染症)の定点当たり報告数(全国は前週の値) i, ii, iii, iv

定点区分 (定点数)	疾病名	滋賀県					保健所別 (iv)					全国 (前週) (iv)	基準値					
		2週前	1週前	今週	警報 注意報 (ii)	例年より 多い (iii)	例年より 非常に多い (iii)	大津市	草津	甲賀	東近江		彦根	長浜	高島	警報 開始	警報 終息	注意報
インフルエンザ (定点数:60)	インフルエンザ	0	0	0			0	0	0	0	0	0	0	0.00	30	10	10	
	RSウイルス感染症	0	0	0			0	0	0	0	0	0	0.02	—	—	—		
	咽頭結膜熱	0.03	0.17	0.08			0	0	0.25	0.17	0	0	0.50	0.20	3	1	—	
	A群溶血性レンサ球菌咽頭炎	0.22	0.31	0.39			0.50	0.25	0.25	0	0.25	1.50	0	0.71	8	4	—	
	感染性胃腸炎	1.31	1.75	1.50			1.13	0.50	0.50	5.17	1.50	0.50	0	2.12	20	12	—	
	水痘	0.14	0.17	0.11			0	0.25	0	0.33	0	0	0	0.11	2	1	1	
	手足口病	0.08	0.03	0.11			0	0.13	0	0	0.25	0	1.00	0.15	5	2	—	
	伝染性紅斑	0	0.03	0			0	0	0	0	0	0	0	0.02	2	1	—	
	突発性発しん	0.17	0.36	0.36			0.38	0.75	0.75	0	0	0.25	0	0.53	—	—	—	
小児科 (定点数:36)	ヘルパンギーナ	0.31	0.25	0.36			0	0	0	0	0	0.50	5.50	0.46	6	2	—	
	流行性耳下腺炎	0	0.06	0.06			0.13	0	0	0	0.25	0	0	0.06	6	2	3	
	急性出血性結膜炎	0	0	0			0	0	0	0	0	0	0.00	1	0.1	—		
	流行性角結膜炎	0	0	0			0	0	0	0	0	0	0.24	8	4	—		
	眼科 (定点数:8)	細菌性髄膜炎	0	0	0			0	0	0	0	0	0	0.01	—	—	—	
		無菌性髄膜炎	0.14	0	0			0	0	0	0	0	0	0.01	—	—	—	
		マイコプラズマ肺炎	0	0	0.14			0	0	1.00	0	0	0	0	0.08	—	—	—
		クラミジア肺炎 (オウム病を除く)	0	0	0			0	0	0	0	0	0	0.00	—	—	—	
		感染性胃腸炎 (ロタウイルス)	0	0	0			0	0	0	0	0	0	0.00	—	—	—	
インフルエンザ (入院例に限る)		0	0	0			0	0	0	0	0	0	0.00	—	—	—		
基幹 (定点数:7)	細菌性髄膜炎	0	0	0			0	0	0	0	0	0	0.01	—	—	—		
	無菌性髄膜炎	0.14	0	0			0	0	0	0	0	0	0.01	—	—	—		
	マイコプラズマ肺炎	0	0	0.14			0	0	1.00	0	0	0	0	0.08	—	—	—	
	クラミジア肺炎 (オウム病を除く)	0	0	0			0	0	0	0	0	0	0.00	—	—	—		
	感染性胃腸炎 (ロタウイルス)	0	0	0			0	0	0	0	0	0	0.00	—	—	—		
	インフルエンザ (入院例に限る)	0	0	0			0	0	0	0	0	0	0.00	—	—	—		

i 定点把握疾患:人口及び医療機関の分布等を勘案して滋賀県が定めた患者定点(医療機関)で患者を診断した場合に、週単位で保健所へ報告される感染症を言い、報告された症例数を患者定点の数で除した「定点当たり報告数」により、発生状況を把握しています。

ii 定点当たり報告数が「警報開始基準値」を超える全ての保健所の管内人口の合計が、県人口全体の30%を超えた場合に滋賀県全域に警報を発令(「警」)します。また、定点当たり報告数が「注意報基準値」を超えた場合に注意報(「注」)を発令します。

iii 今週の値が過去5年の同時期(全数把握疾患は同時期の累積報告数)の「平均値」より多い場合に「例年より多い」、「平均値+2×標準偏差(SD)」より多い場合に「例年より非常に多い」と評価してそれぞれ「○」で標記(定点把握疾患の平均値は過去5年間の前週、当該週、後週の合計15週の平均を利用)

iv **赤字斜字**:警報開始基準値を超過、**紫字斜字**:注意報基準値に到達

4. 定点把握疾患(五類感染症)の年齢階級別報告数 (滋賀県、今週)

インフルエンザ定点 (60医療機関)	総数	～5ヶ月	～11ヶ月	1歳	2歳	3歳	4歳	5歳	6歳	7歳	8歳	9歳	10～14歳	15～19歳	20歳代	30歳代	40歳代	50歳代	60歳代	70歳代	80歳～
インフルエンザ	-	-	-	-	-	-	-	-	-	-	-	-	-	-	-	-	-	-	-	-	-
大津市保健所	-	-	-	-	-	-	-	-	-	-	-	-	-	-	-	-	-	-	-	-	-
草津保健所	-	-	-	-	-	-	-	-	-	-	-	-	-	-	-	-	-	-	-	-	-
甲賀保健所	-	-	-	-	-	-	-	-	-	-	-	-	-	-	-	-	-	-	-	-	-
東近江保健所	-	-	-	-	-	-	-	-	-	-	-	-	-	-	-	-	-	-	-	-	-
彦根保健所	-	-	-	-	-	-	-	-	-	-	-	-	-	-	-	-	-	-	-	-	-
長浜保健所	-	-	-	-	-	-	-	-	-	-	-	-	-	-	-	-	-	-	-	-	-
高島保健所	-	-	-	-	-	-	-	-	-	-	-	-	-	-	-	-	-	-	-	-	-

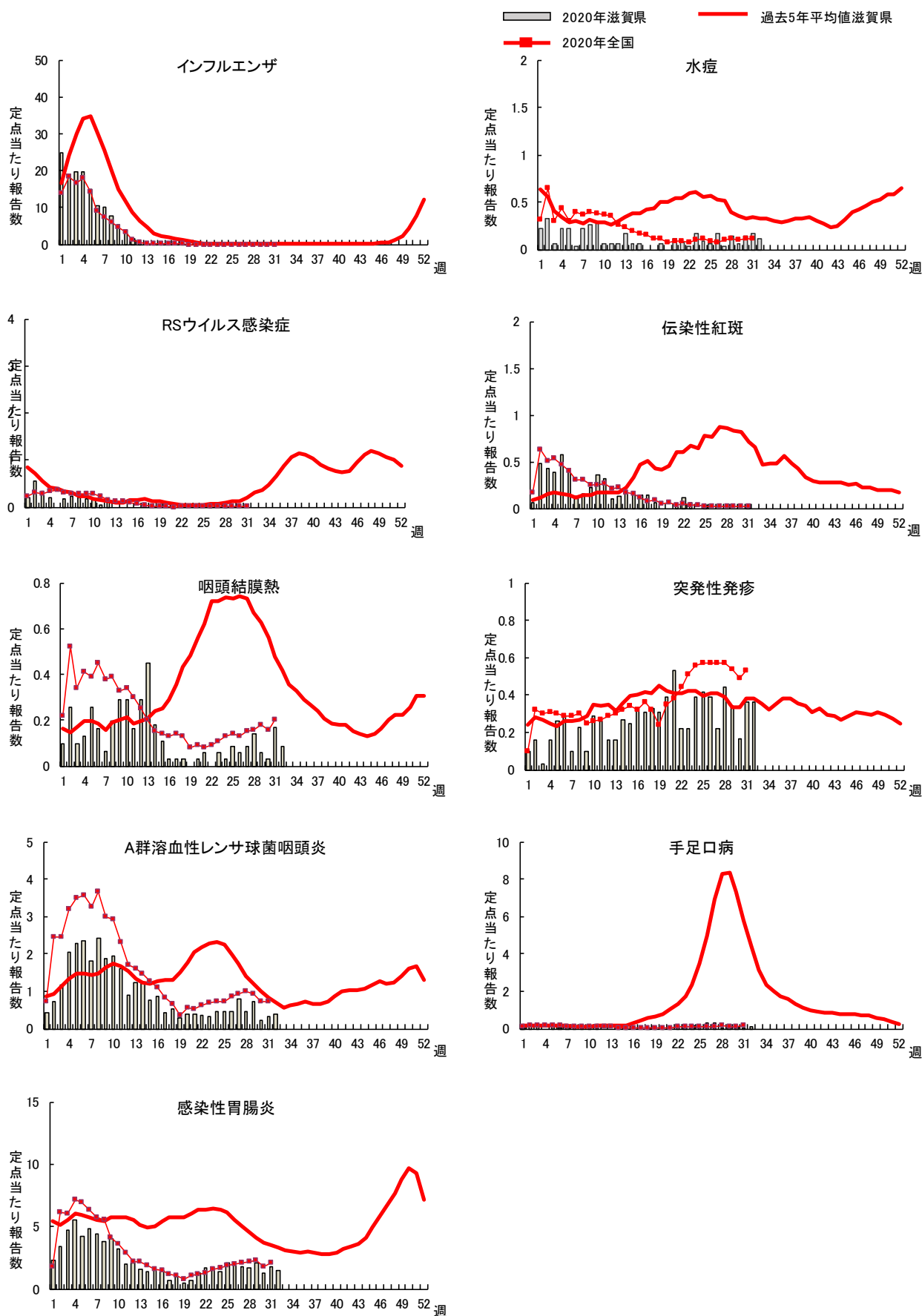
小児科定点 (36医療機関)	総数	0～5ヶ月	5～11ヶ月	1歳	2歳	3歳	4歳	5歳	6歳	7歳	8歳	9歳	10～14歳	15～19歳	20歳～
RSウイルス感染症	-	-	-	-	-	-	-	-	-	-	-	-	-	-	-
咽頭結膜熱 (プール熱)	3	-	-	2	-	-	1	-	-	-	-	-	-	-	-
A群溶血性 レンサ球菌咽頭炎	14	-	-	4	-	3	1	2	-	-	1	-	2	-	1
感染性胃腸炎	54	15	1	11	4	1	5	-	-	2	1	2	8	2	2
水痘	4	-	-	-	-	-	-	-	1	2	-	-	1	-	-
手足口病	4	-	-	1	-	2	-	-	-	-	-	1	-	-	-
伝染性紅斑 (リンゴ病)	-	-	-	-	-	-	-	-	-	-	-	-	-	-	-
突発性発しん	13	-	5	5	1	1	1	-	-	-	-	-	-	-	-
ヘルパンギーナ	13	-	1	4	2	2	1	1	-	-	1	-	-	1	-
流行性耳下腺炎 (おたふくかぜ)	2	-	-	-	-	-	-	1	-	1	-	-	-	-	-

眼科定点 (8医療機関)	総数	～5ヶ月	～11ヶ月	1歳	2歳	3歳	4歳	5歳	6歳	7歳	8歳	9歳	10～14歳	15～19歳	20歳代	30歳代	40歳代	50歳代	60歳代	70歳～
急性出血性結膜炎	-	-	-	-	-	-	-	-	-	-	-	-	-	-	-	-	-	-	-	-
流行性角結膜炎	-	-	-	-	-	-	-	-	-	-	-	-	-	-	-	-	-	-	-	-

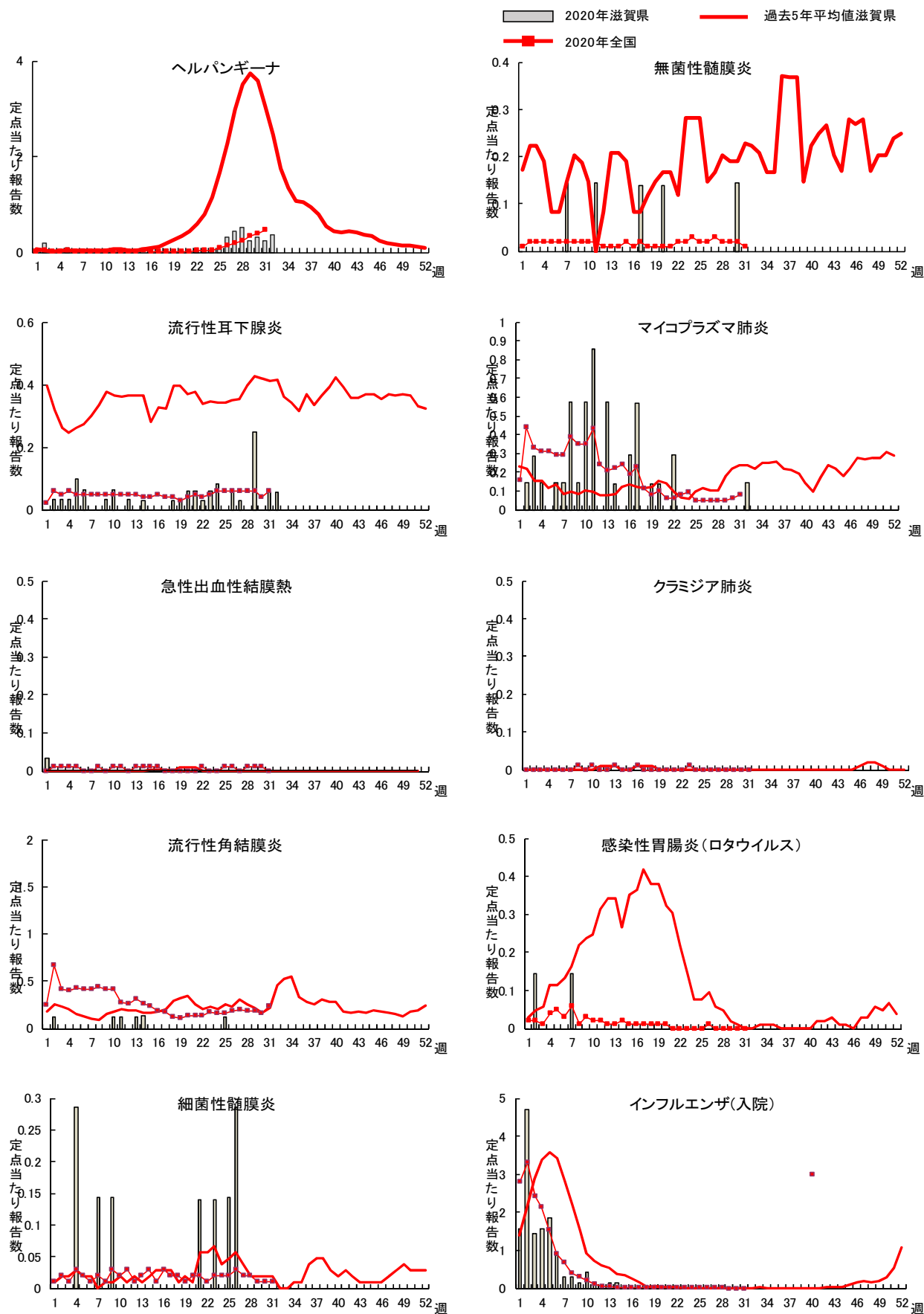
基幹定点 (7医療機関)	総数	0歳	1～4歳	5～9歳	10～14歳	15～19歳	20～24歳	25～29歳	30～34歳	35～39歳	40～44歳	45～49歳	50～54歳	55～59歳	60～64歳	65～69歳	70歳～
細菌性髄膜炎	-	-	-	-	-	-	-	-	-	-	-	-	-	-	-	-	-
無菌性髄膜炎	-	-	-	-	-	-	-	-	-	-	-	-	-	-	-	-	-
マイコプラズマ肺炎	1	-	-	-	-	-	1	-	-	-	-	-	-	-	-	-	-
クラミジア肺炎 (オウム病は除く)	-	-	-	-	-	-	-	-	-	-	-	-	-	-	-	-	-
感染性胃腸炎 (ロタウイルス)	-	-	-	-	-	-	-	-	-	-	-	-	-	-	-	-	-

「-」: 報告なし

5-1. 定点把握疾患(五類感染症)の発生動向(全国は前週まで掲載)



5-2. 定点把握疾患(五類感染症)の発生動向(全国は前週まで掲載)



6. 全数把握疾患 詳細情報(今週報告例) [▽]

類型	疾患	診断週	保健所	年齢	性別	病型等	推定感染地	病原体等
二類	結核	32	大津市	80歳代	女	肺結核	-	-
	結核	31	大津市	80歳代	男	肺結核	-	-
	結核	32	草津	10歳未満	男	無症状病原体保有者	-	-
	結核	31	長浜	20歳代	男	無症状病原体保有者	中国	-
四類	レジオネラ症	32	大津市	40歳代	男	肺炎型	-	-
五類	梅毒	31	長浜	30歳代	男	早期顕性 I 期	県内	異性間性的接触
	百日咳	32	大津市	50歳代	女	-	大津市保健所管内	ワクチン接種歴 不明

注目すべき感染症

新型コロナウイルス感染症

- (1) 新型コロナウイルス感染症に関する滋賀県の状況について(滋賀県)
<https://www.pref.shiga.lg.jp/ippan/kenkouiryouhukushi/yakuzi/309252.html>
- (2) 感染予防のために(国立感染症研究所)
https://www.mhlw.go.jp/stf/covid-19/kenkou-iryousoudan.html#h2_1
- (3) 医療機関向け情報(治療ガイドライン、臨床研究など)
https://www.mhlw.go.jp/stf/seisakunitsuite/bunya/0000121431_00111.html
- (4) 新型コロナウイルス感染症(COVID-19)医療施設内発生対応チェックリスト
<https://www.niid.go.jp/niid/ja/diseases/ka/corona-virus/2019-ncov/2484-idsc/9735-covid19-21.html>
- (5) 介護事業所等における新型コロナウイルス感染症への対応等について
https://www.mhlw.go.jp/stf/seisakunitsuite/bunya/0000121431_00089.html
- (6) 大阪府内の某介護医療院における COVID-19 集団感染—院内での伝播, 対策, その効果—
<https://www.niid.go.jp/niid/ja/diseases/ka/corona-virus/2019-ncov/2502-idsc/iasr-in/9771-485d05.html>
- (7) ご家族に新型コロナウイルス感染が疑われる場合 家庭内でご注意いただきたいこと
<https://www.mhlw.go.jp/content/10900000/000601721.pdf>

[▽] 感染症発生動向調査事業において、一～四類および五類感染症の全数報告対象の感染症が、診断した医師から最寄りの保健所へ届出されています。

7. 全数把握疾患の累積患者報告数 保健所別(2020 年、全国は前週までの値) vi,vii

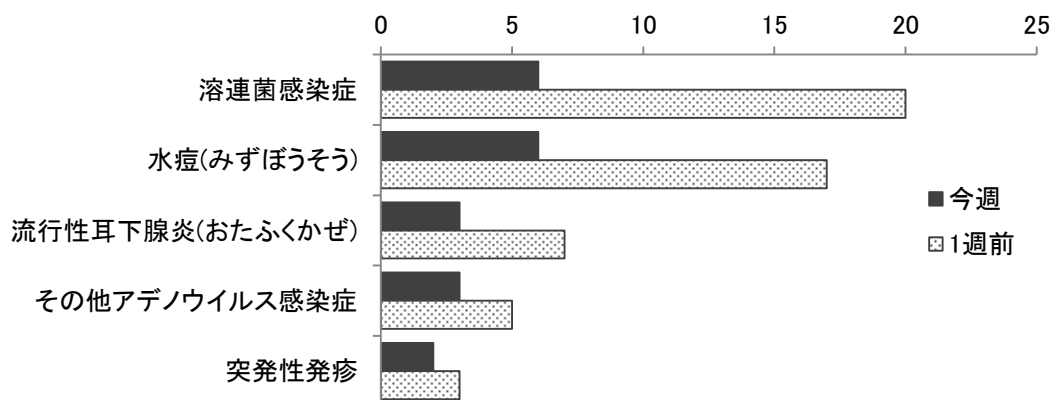
疾患	滋賀県			保健所別累積報告数							全国 (前週)	昨年累積報告数	
	例年より 多い	例年より 非常に多い	累積 報告数	大津市	草津	甲賀	東近江	彦根	長浜	高島		滋賀県	全国
二類 結核			108	47	17	6	14	7	12	5	9968	244	20625
			7.64	13.74	4.94	4.17	6.15	4.49	7.85	10.61	7.85	17.268	16.2487
腸管出血性大腸菌感染症	○		26	0	4	3	14	5	0	0	1240	70	3705
			1.84	0	1.16	2.08	6.15	3.21	0	0	0.98	4.954	2.91886
三類 パラチフス	○	○	1	1	0	0	0	0	0	0	7	1	21
			0.07	0.29	0	0	0	0	0	0	0.006	0.0708	0.01654
E型肝炎			0	0	0	0	0	0	0	0	275	1	479
			0	0	0	0	0	0	0	0	0.22	0.0708	0.37736
A型肝炎			1	1	0	0	0	0	0	0	87	2	420
			0.07	0.29	0	0	0	0	0	0	0.07	0.1415	0.33088
四類 デング熱			0	0	0	0	0	0	0	0	41	1	456
			0	0	0	0	0	0	0	0	0.032	0.0708	0.35924
日本紅斑熱			1	0	0	0	1	0	0	0	143	2	316
			0.07	0	0	0	0.44	0	0	0	0.113	0.1415	0.24895
レジオネラ症	○		20	5	8	2	4	0	0	1	1071	25	2292
			1.41	1.46	2.32	1.39	1.76	0	0	2.12	0.844	1.7693	1.80568
アメーバ赤痢			3	2	1	0	0	0	0	0	358	10	826
			0.21	0.58	0.29	0	0	0	0	0	0.282	0.7077	0.65074
ウイルス性肝炎			1	1	0	0	0	0	0	0	148	2	322
			0.07	0.29	0	0	0	0	0	0	0.117	0.1415	0.25368
カルバペネム耐性腸内細菌感染症	○	○	9	1	8	0	0	0	0	0	941	9	2244
			0.64	0.29	2.32	0	0	0	0	0	0.741	0.6369	1.76786
急性弛緩性麻痺	-	-	0	0	0	0	0	0	0	0	20	1	77
			0	0	0	0	0	0	0	0	0.016	0.0708	0.06066
急性脳炎	○	○	7	4	0	2	0	1	0	0	352	3	890
			0.50	1.17	0	1.39	0	0.64	0	0	0.277	0.2123	0.70116
クロイツフェルト・ヤコブ病			0	0	0	0	0	0	0	0	87	4	185
			0	0	0	0	0	0	0	0	0.069	0.2831	0.14575
劇症型溶血性レンサ球菌感染症	○		8	2	3	2	0	0	1	0	462	8	907
			0.57	0.58	0.87	1.39	0	0	0.65	0	0.364	0.5662	0.71455
後天性免疫不全症候群			5	1	1	1	0	1	1	0	592	12	1187
			0.35	0.29	0.29	0.69	0	0.64	0.65	0	0.466	0.8493	0.93514
侵襲性インフルエンザ菌感染症			3	0	1	0	1	1	0	0	182	10	523
			0.21	0	0.29	0	0.44	0.64	0	0	0.143	0.7077	0.41203
五類 侵襲性髄膜炎菌感染症			0	0	0	0	0	0	0	0	11	0	48
			0	0	0	0	0	0	0	0	0.009	0	0.03782
侵襲性肺炎球菌感染症			8	2	4	2	0	0	0	0	1086	29	3195
			0.57	0.58	1.16	1.39	0	0	0	0	0.856	2.0524	2.51708
水痘(入院例)	○		2	1	0	0	1	0	0	0	216	2	472
			0.14	0.29	0	0	0.44	0	0	0	0.170	0.1415	0.37185
梅毒	○		23	7	4	3	4	1	4	0	3323	32	6435
			1.63	2.05	1.16	2.08	1.76	0.64	2.62	0	2.618	2.2647	5.0696
播種性クリプトコックス症	○		1	0	1	0	0	0	0	0	85	1	151
			0.07	0	0.29	0	0	0	0	0	0.067	0.0708	0.11896
破傷風			0	0	0	0	0	0	0	0	59	1	122
			0	0	0	0	0	0	0	0	0.046	0.0708	0.09611
バンコマイシン耐性腸球菌感染症			0	0	0	0	0	0	0	0	73	1	78
			0	0	0	0	0	0	0	0	0.058	0.0708	0.06145
百日咳	-	-	24	19	1	1	3	0	0	0	2614	133	16545
			1.70	5.55	0.29	0.69	1.32	0	0	0	2.059	9.4126	13.0344
風しん			1	1	0	0	0	0	0	0	85	7	2294
			0.07	0.29	0	0	0	0	0	0	0.067	0.4954	1.80725
麻しん			1	0	0	1	0	0	0	0	12	9	743
			0.07	0	0	0.69	0	0	0	0	0.009	0.6369	0.58535

vi 今年第 1 週以降に診断された感染症の累計報告数を全国、滋賀県および保健所別に示しています。上段に今年の「累積報告数」、下段に「人口 10 万人当たりの累積報告数」を記しています。

vii 今年と過去 5 年の同時期の累積報告数の「平均値」より多い場合に「例年より多い」、または「平均値+2×標準偏差(SD)」より多い場合に「例年より非常に多い」と評価してそれぞれ「○」で標記

【参考】今週の学校欠席者情報収集システム(保育園サーベイランス含む)概況(滋賀県、今週)

滋賀県では、園および学校等により、感染症による欠席者等の情報を学校等欠席者・感染症情報収集システム (https://scl11.953862.net/schoolkoukai/view_all.php)へ毎日入力いただいています。入力いただいたデータを、本感染症週報と同期間について、集計して掲載しています。



【全国情報】 国立感染症研究所 感染症疫学センターHP に掲載されています。

感染症発生動向調査 週報(IDWR)

<https://www.nih.go.jp/niid/ja/idwr.html>

病原微生物検出情報(IASR)

<https://www.nih.go.jp/niid/ja/iasr.html>

インフルエンザ様疾患発生報告(学校欠席者数)

<https://www.nih.go.jp/niid/ja/flu-flulike.html>

【届出対象疾患】 厚生労働省 HP に掲載されています。

感染症法に基づく医師の届出のお願い

https://www.mhlw.go.jp/stf/seisakunitsuite/bunya/kenkou_iryuu/kenkou/kekkaku-kansenshou/kekkaku-kansenshou11/01.html

滋賀県感染症発生動向調査週報は、感染症法に基づいて県内の医師、定点医療機関および県内各保健所より報告されたデータを用いて、滋賀県衛生科学センター健康科学情報係において作成しています。

本情報は滋賀県感染症情報センターホームページに掲載しております。

滋賀県感染症情報センターHP

<https://www.pref.shiga.lg.jp/eiseikagaku/kansensyou/>

イラストは滋賀県健康づくりキャラクター「しがのハグ&クミ」

