



滋賀県感染症発生動向調査 感染症週報

2020年第26週（6/22～28）【概要版】

2020年7月3日発行 滋賀県感染症情報センター

1. コメント

- (1) 患者報告が継続したため、改めて7月12日まで、県内全域に「腸管出血性大腸菌感染症多発警報」が発令されました。2019年に全国で認められた腸管出血性大腸菌による食中毒のうち、複数の事例で食肉が原因食品とされています。本疾患は重症化することもあるので、食肉は十分に加熱して食べてください。
- (2) 小児科定点把握疾患は、例年と比べて低いレベルで推移しています。
- (3) 気温と湿度の上昇により、細菌性食中毒が発生する可能性が高くなります。調理や食事前の手洗いとともに、食品の取扱いにご注意ください。
- (4) 定期の予防接種ができていない場合は、できるだけ早期に接種してください。また、昭和37年4月2日～昭和54年4月1日生まれの男性は、市町から送付される風しんの抗体検査に関するクーポン券を使って、早期に抗体検査（無料で検査できます！）することをお勧めします。

2. 報告数が多かった定点把握疾患（五類感染症）⁽ⁱ⁾

(1) 滋賀県

| 疾病名 | 滋賀県 | | | | | | 保健所別 (iv) | | | | | | |
|---------------|------|------|------|-------------------|---------------------|------------------------|-----------|----|----|-----|----|----|----|
| | 2週前 | 1週前 | 今週 | 警報 注意報 (ii) | 例年より 多い (iii) | 例年より 非常に多い (iii) | 大津市 | 草津 | 甲賀 | 東近江 | 彦根 | 長浜 | 高島 |
| 感染性胃腸炎 | 1.36 | 2.08 | 2.17 | | | | 多 | | | 多 | 多 | 多 | |
| A群溶血性レンサ球菌咽頭炎 | 0.44 | 0.47 | 0.44 | | | | | | 多 | 多 | | 多 | 多 |
| 突発性発しん | 0.39 | 0.42 | 0.39 | | | | 多 | ↑ | 多 | 多 | | | |

(2) 前週の全国および近隣府県の状況（下線：滋賀県よりも多い）

| 疾患 | 全国 | 滋賀県 | 大阪府 | 京都府 | 福井県 | 岐阜県 | 三重県 |
|---------------|-------------|------|-------------|-------------|-------------|------|-------------|
| 感染性胃腸炎 | 1.84 | 2.08 | 1.92 | 1.53 | 1.70 | 0.70 | 1.82 |
| A群溶血性レンサ球菌咽頭炎 | <u>0.72</u> | 0.47 | 0.42 | <u>0.57</u> | 0.43 | 0.30 | <u>0.52</u> |
| 突発性発しん | <u>0.57</u> | 0.42 | <u>0.55</u> | 0.28 | <u>0.48</u> | 0.30 | <u>0.57</u> |



3. 全数把握疾患（滋賀県、今週診断例）

| 類型 | 疾病名 | 滋賀県 | | | | | 保健所別 | | | | | | |
|----|---------------|-----|-----|----|---------------------|------------------------|------|----|----|-----|----|----|----|
| | | 2週前 | 1週前 | 今週 | 例年より 多い (iii) | 例年より 非常に多い (iii) | 大津市 | 草津 | 甲賀 | 東近江 | 彦根 | 長浜 | 高島 |
| 二類 | 結核 | 1 | 4 | 4 | | | 2 | 1 | | | | | 1 |
| 三類 | 腸管出血性大腸菌感染症 | 1 | 4 | 7 | ○ | ○ | | | | 7 | | | |
| 五類 | レジオネラ症 | 0 | 0 | 1 | | | | | | 1 | | | |
| 五類 | 梅毒 | 1 | 1 | 2 | ○ | | 1 | | 1 | | | | |
| 五類 | カルバペネム耐性腸内細菌感 | 0 | 0 | 1 | ○ | ○ | | 1 | | | | | |

- i. 定点把握疾患：人口及び医療機関の分布等を勘案して滋賀県が定めた患者定点（医療機関）で患者を診断した場合に、週単位で保健所へ報告される感染症を言い、報告された症例数を患者定点の数で除した「定点当たり報告数」により、発生状況を把握
- ii. 警；警報発令、注；注意報発令
- iii. 今週の値が過去5年の同時期（全数把握疾患は同時期の累積報告数）の「平均値」よりも多い場合に「例年より多い」、「平均値+2×標準偏差」よりも多い場合に「例年より非常に多い」と評価してそれぞれ「○」で標記（定点把握疾患の平均値は過去5年間の前週、当該週、後週の合計15週の平均を利用）、百日咳は2018年より全数把握とされているため、本標記対象から除外
- iv. 「警；警報開始基準値を超過」、「注；注意報基準値に到達」、「多；今週の滋賀県の値よりも多い」、「↑；前週比増加」（「警報」、「注意報」、「多」、「↑」の順に優先して標記）

滋賀県感染症発生動向調査 感染症週報

2020年第26週(6/22~28)【詳細版】

2020年7月3日発行 滋賀県感染症情報センター

1. コメント

- (1) 患者報告が継続したため、改めて7月12日まで、県内全域に「腸管出血性大腸菌感染症多発警報」が発令されました。2019年に全国で認められた腸管出血性大腸菌による食中毒のうち、複数の事例で食肉が原因食品とされています。本疾患は重症化することもあるので、食肉は十分に加熱して食べてください。
- (2) 小児科定点把握疾患は、例年と比べて低いレベルで推移しています。
- (3) 気温と湿度の上昇により、細菌性食中毒が発生する可能性が高くなります。調理や食事の手洗いとともに、食品の取扱いにご注意ください。
- (4) 定期の予防接種ができていない場合は、できるだけ早期に接種してください。また、昭和37年4月2日～昭和54年4月1日生まれの男性は、市町から送付される風しんの抗体検査に関するクーポン券を使って、早期に抗体検査(無料で検査できます！)することをお勧めします。

2. 定点把握疾患(五類感染症)の定点当たり報告数(全国は前週の値) i, ii, iii, iv

| 定点区分 (定点数) | 疾病名 | 滋賀県 | | | | | 保健所別 (iv) | | | | | 全国 (前週) (iv) | 基準値 | | | | | |
|---------------------|----------------------|----------------------|------|------|-------------------|---------------------|------------------------|------|------|------|------|--------------------|------|------|------|----------|----------|-----|
| | | 2週前 | 1週前 | 今週 | 警報 注意報 (ii) | 例年より 多い (iii) | 例年より 非常に多い (iii) | 大津市 | 草津 | 甲賀 | 東近江 | | 彦根 | 長浜 | 高島 | 警報 開始 | 警報 終息 | 注意報 |
| インフルエンザ (定点数:52) | インフルエンザ | 0 | 0 | 0 | | | 0 | 0 | 0 | 0 | 0 | 0 | 0 | 0.00 | 30 | 10 | 10 | |
| | RSウイルス感染症 | 0 | 0 | 0.06 | | | 0 | 0.25 | 0 | 0 | 0 | 0 | 0.01 | — | — | — | | |
| | 咽頭結膜熱 | 0.03 | 0.08 | 0.06 | | | 0 | 0 | 0 | 0.33 | 0 | 0 | 0.14 | 3 | 1 | — | | |
| | A群溶血性レンサ球菌咽頭炎 | 0.44 | 0.47 | 0.44 | | | 0.13 | 0.25 | 0.50 | 1.00 | 0 | 0.75 | 1.00 | 0.72 | 8 | 4 | — | |
| | 感染性胃腸炎 | 1.36 | 2.08 | 2.17 | | | 2.50 | 1.50 | 0.50 | 4.00 | 2.75 | 2.25 | 0 | 1.84 | 20 | 12 | — | |
| | 水痘 | 0.08 | 0.06 | 0.17 | | | 0.13 | 0 | 0.75 | 0.33 | 0 | 0 | 0 | 0.09 | 2 | 1 | 1 | |
| | 手足口病 | 0.19 | 0.19 | 0.28 | | | 0.25 | 0 | 0 | 0.33 | 0 | 0 | 3.00 | 0.12 | 5 | 2 | — | |
| | 伝染性紅斑 | 0 | 0.03 | 0 | | | 0 | 0 | 0 | 0 | 0 | 0 | 0 | 0.02 | 2 | 1 | — | |
| | 突発性発しん | 0.39 | 0.42 | 0.39 | | | 0.88 | 0.25 | 0.50 | 0.50 | 0 | 0 | 0 | 0.57 | — | — | — | |
| 小児科 (定点数:31) | ヘルパンギーナ | 0.03 | 0.06 | 0.31 | | | 0 | 0 | 0 | 0.17 | 0 | 0 | 5.00 | 0.09 | 6 | 2 | — | |
| | 流行性耳下腺炎 | 0.08 | 0 | 0.06 | | | 0.13 | 0 | 0 | 0.17 | 0 | 0 | 0 | 0.06 | 6 | 2 | 3 | |
| | 急性出血性結膜炎 | 0 | 0 | 0 | | | 0 | 0 | 0 | 0 | 0 | 0 | 0.01 | 1 | 0.1 | — | | |
| | 流行性角結膜炎 | 0 | 0.13 | 0 | | | 0 | 0 | 0 | 0 | 0 | 0 | 0.16 | 8 | 4 | — | | |
| | 眼科 (定点数:8) | 細菌性髄膜炎 | 0 | 0.14 | 0.29 | | ○ | 0 | 1.00 | 0 | 1.00 | 0 | 0 | 0 | 0.02 | — | — | — |
| | | 無菌性髄膜炎 | 0 | 0 | 0 | | | 0 | 0 | 0 | 0 | 0 | 0 | 0.02 | — | — | — | |
| | | マイコプラズマ肺炎 | 0 | 0 | 0 | | | 0 | 0 | 0 | 0 | 0 | 0 | 0.05 | — | — | — | |
| | | クラミジア肺炎 (オウム病を除く) | 0 | 0 | 0 | | | 0 | 0 | 0 | 0 | 0 | 0 | 0.00 | — | — | — | |
| | | 感染性胃腸炎 (ロタウイルス) | 0 | 0 | 0 | | | 0 | 0 | 0 | 0 | 0 | 0 | 0.00 | — | — | — | |
| インフルエンザ (入院例に限る) | | 0 | 0 | 0 | | | 0 | 0 | 0 | 0 | 0 | 0 | 0.00 | — | — | — | | |
| 基幹 (定点数:7) | 細菌性髄膜炎 | 0 | 0.14 | 0.29 | | ○ | 0 | 1.00 | 0 | 1.00 | 0 | 0 | 0 | 0.02 | — | — | — | |
| | 無菌性髄膜炎 | 0 | 0 | 0 | | | 0 | 0 | 0 | 0 | 0 | 0 | 0.02 | — | — | — | | |
| | マイコプラズマ肺炎 | 0 | 0 | 0 | | | 0 | 0 | 0 | 0 | 0 | 0 | 0.05 | — | — | — | | |
| | クラミジア肺炎 (オウム病を除く) | 0 | 0 | 0 | | | 0 | 0 | 0 | 0 | 0 | 0 | 0.00 | — | — | — | | |
| | 感染性胃腸炎 (ロタウイルス) | 0 | 0 | 0 | | | 0 | 0 | 0 | 0 | 0 | 0 | 0.00 | — | — | — | | |
| | インフルエンザ (入院例に限る) | 0 | 0 | 0 | | | 0 | 0 | 0 | 0 | 0 | 0 | 0.00 | — | — | — | | |

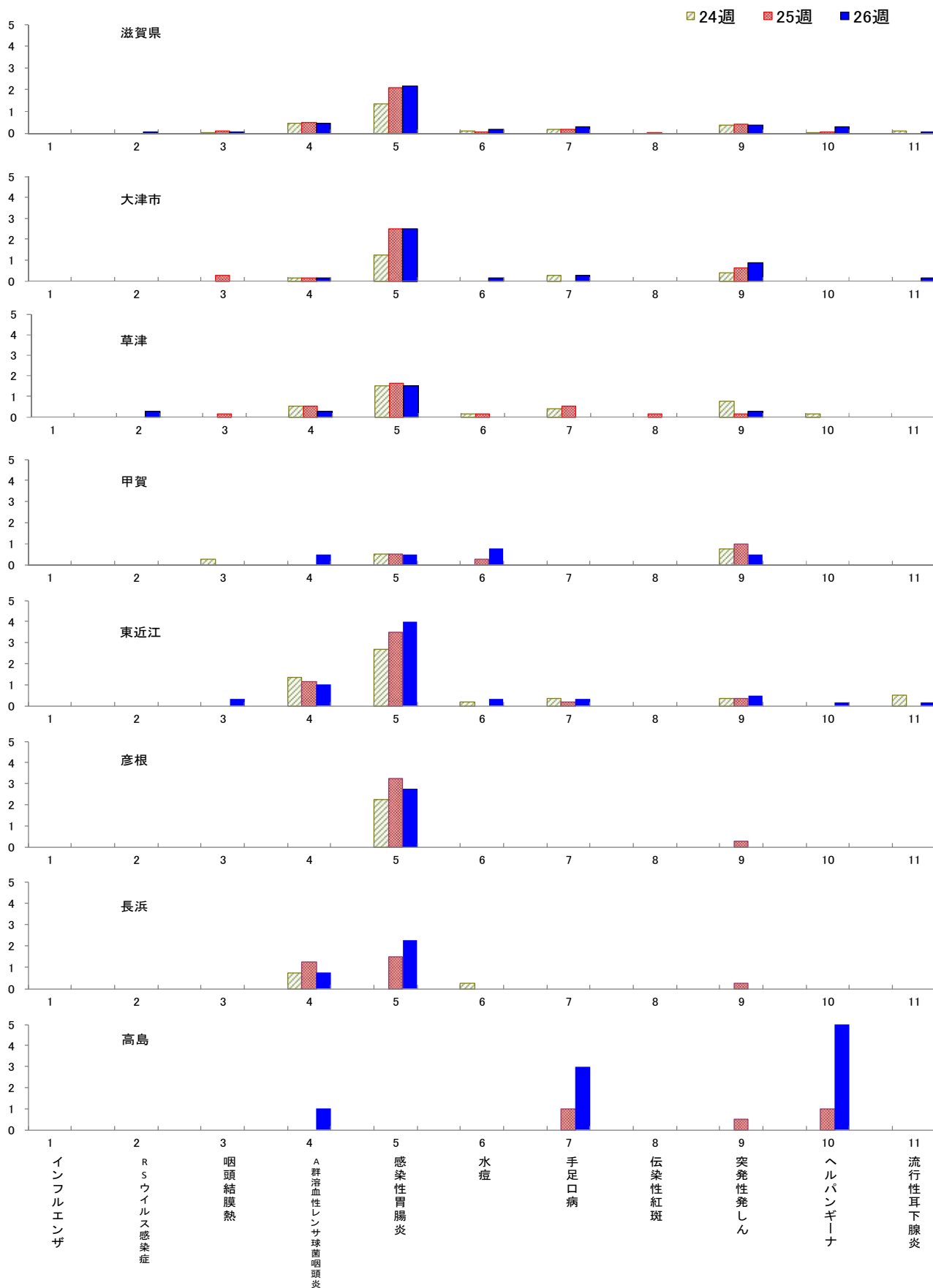
i 定点把握疾患:人口及び医療機関の分布等を勘案して滋賀県が定めた患者定点(医療機関)で患者を診断した場合に、週単位で保健所へ報告される感染症を言い、報告された症例数を患者定点の数で除した「定点当たり報告数」により、発生状況を把握しています。

ii 定点当たり報告数が「警報開始基準値」を超える全ての保健所の管内人口の合計が、県人口全体の30%を超えた場合に滋賀県全域に警報を発令(「警」)します。また、定点当たり報告数が「注意報基準値」を超えた場合に注意報(「注」)を発令します。

iii 今週の値が過去5年の同時期(全数把握疾患は同時期の累積報告数)の「平均値」より多い場合に「例年より多い」、「平均値+2×標準偏差(SD)」より多い場合に「例年より非常に多い」と評価してそれぞれ「○」で標記(定点把握疾患の平均値は過去5年間の前週、当該週、後週の合計15週の平均を利用)

iv **赤字斜字**:警報開始基準値を超過、**紫字斜字**:注意報基準値に到達

3. 定点把握疾患(五類感染症)の保健所別推移(滋賀県、今週と過去2週、縦軸:定点当たり報告数)



4. 定点把握疾患(五類感染症)の年齢階級別報告数 (滋賀県、今週)

| インフルエンザ定点 (52医療機関) | 総数 | ～5ヶ月 | ～11ヶ月 | 1歳 | 2歳 | 3歳 | 4歳 | 5歳 | 6歳 | 7歳 | 8歳 | 9歳 | 10～14歳 | 15～19歳 | 20歳代 | 30歳代 | 40歳代 | 50歳代 | 60歳代 | 70歳代 | 80歳～ | |
|-----------------------|----|------|-------|----|----|----|----|----|----|----|----|----|--------|--------|------|------|------|------|------|------|------|---|
| インフルエンザ | - | - | - | - | - | - | - | - | - | - | - | - | - | - | - | - | - | - | - | - | - | - |
| 大津市保健所 | - | - | - | - | - | - | - | - | - | - | - | - | - | - | - | - | - | - | - | - | - | - |
| 草津保健所 | - | - | - | - | - | - | - | - | - | - | - | - | - | - | - | - | - | - | - | - | - | - |
| 甲賀保健所 | - | - | - | - | - | - | - | - | - | - | - | - | - | - | - | - | - | - | - | - | - | - |
| 東近江保健所 | - | - | - | - | - | - | - | - | - | - | - | - | - | - | - | - | - | - | - | - | - | - |
| 彦根保健所 | - | - | - | - | - | - | - | - | - | - | - | - | - | - | - | - | - | - | - | - | - | - |
| 長浜保健所 | - | - | - | - | - | - | - | - | - | - | - | - | - | - | - | - | - | - | - | - | - | - |
| 高島保健所 | - | - | - | - | - | - | - | - | - | - | - | - | - | - | - | - | - | - | - | - | - | - |

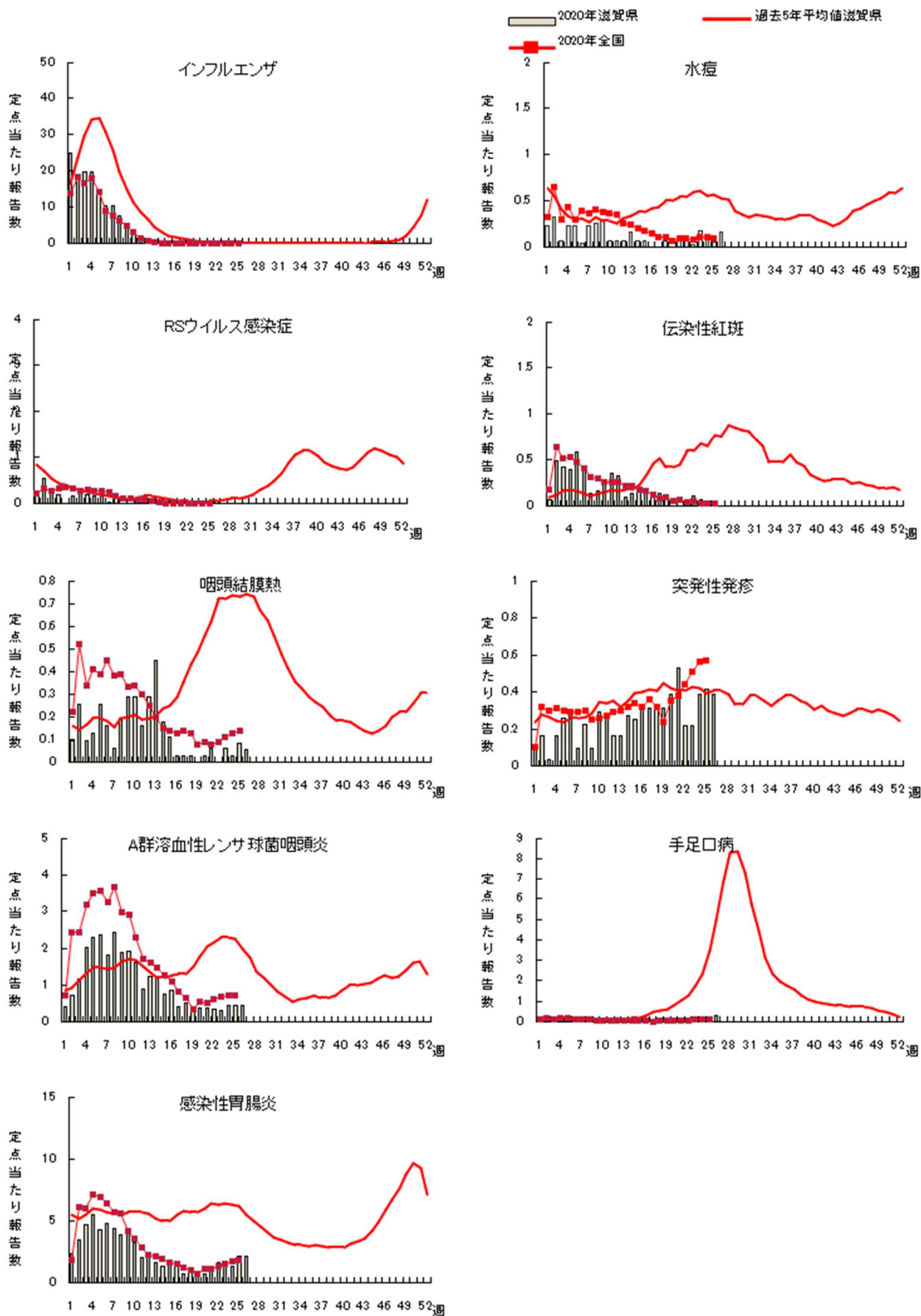
| 小児科定点 (31医療機関) | 総数 | 0～5ヶ月 | 5～11ヶ月 | 1歳 | 2歳 | 3歳 | 4歳 | 5歳 | 6歳 | 7歳 | 8歳 | 9歳 | 10～14歳 | 15～19歳 | 20歳～ |
|---------------------|----|-------|--------|----|----|----|----|----|----|----|----|----|--------|--------|------|
| RSウイルス感染症 | 2 | 2 | - | - | - | - | - | - | - | - | - | - | - | - | - |
| 咽頭結膜熱 (プール熱) | 2 | - | - | 2 | - | - | - | - | - | - | - | - | - | - | - |
| A群溶血性 レンサ球菌咽頭炎 | 16 | - | 1 | 3 | - | 1 | 2 | 1 | 2 | 1 | 1 | - | 3 | 1 | - |
| 感染性胃腸炎 | 78 | 9 | 3 | 8 | 7 | 2 | 3 | 1 | 1 | 4 | 10 | 5 | 15 | 2 | 8 |
| 水痘 | 6 | - | - | - | 1 | - | - | - | - | 1 | 1 | 2 | 1 | - | - |
| 手足口病 | 10 | - | 2 | 3 | 3 | 2 | - | - | - | - | - | - | - | - | - |
| 伝染性紅斑 (リンゴ病) | - | - | - | - | - | - | - | - | - | - | - | - | - | - | - |
| 突発性発しん | 14 | - | 5 | 5 | 4 | - | - | - | - | - | - | - | - | - | - |
| ヘルパンギーナ | 11 | - | - | 5 | 1 | 1 | 1 | 2 | - | 1 | - | - | - | - | - |
| 流行性耳下腺炎 (おたふくかぜ) | 2 | - | - | - | - | - | - | - | - | - | - | - | 2 | - | - |

| 眼科定点 (8医療機関) | 総数 | ～5ヶ月 | ～11ヶ月 | 1歳 | 2歳 | 3歳 | 4歳 | 5歳 | 6歳 | 7歳 | 8歳 | 9歳 | 10～14歳 | 15～19歳 | 20歳代 | 30歳代 | 40歳代 | 50歳代 | 60歳代 | 70歳～ | |
|-----------------|----|------|-------|----|----|----|----|----|----|----|----|----|--------|--------|------|------|------|------|------|------|---|
| 急性出血性結膜炎 | - | - | - | - | - | - | - | - | - | - | - | - | - | - | - | - | - | - | - | - | - |
| 流行性角結膜炎 | - | - | - | - | - | - | - | - | - | - | - | - | - | - | - | - | - | - | - | - | - |

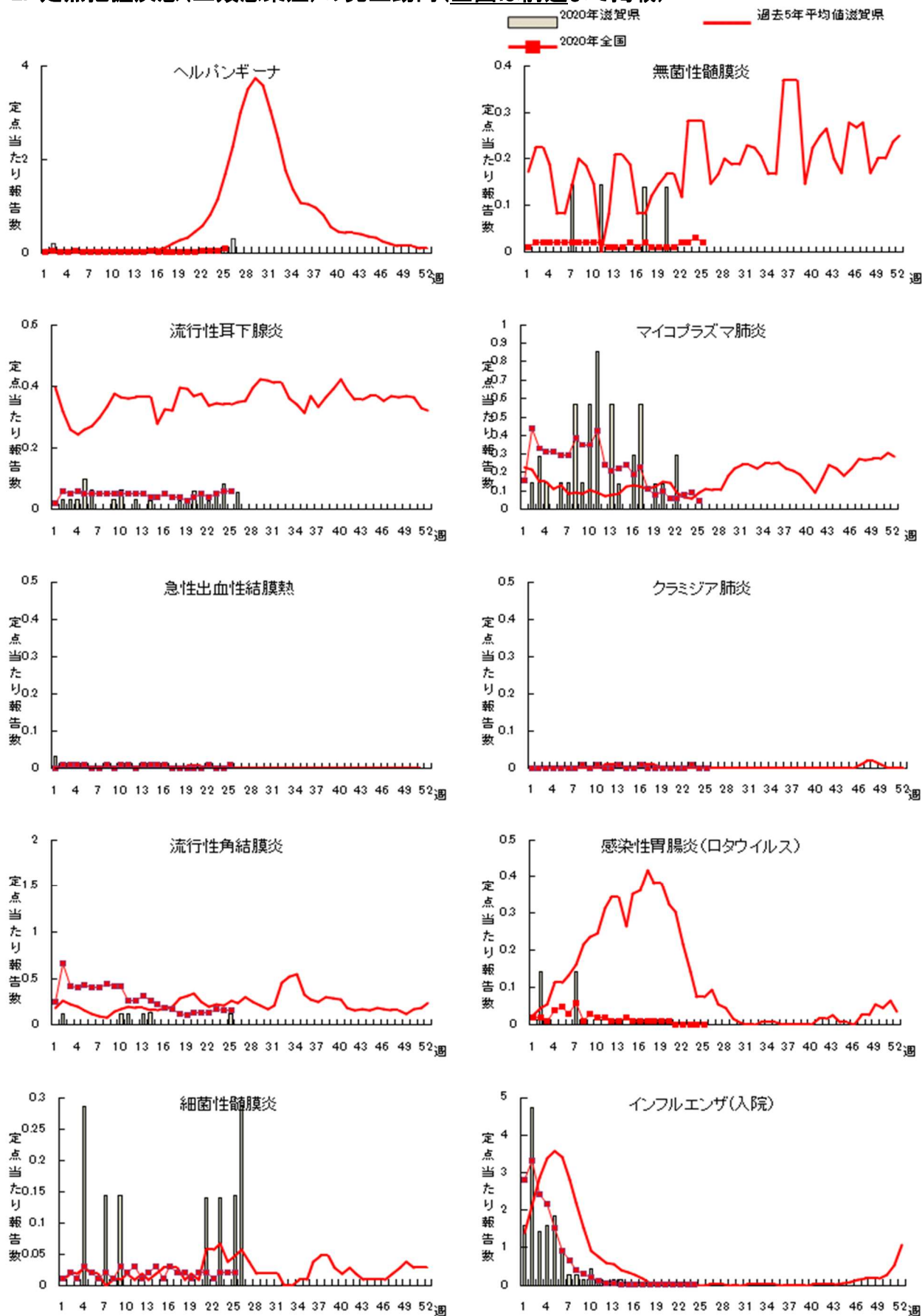
| 基幹定点 (7医療機関) | 総数 | 0歳 | 1～4歳 | 5～9歳 | 10～14歳 | 15～19歳 | 20～24歳 | 25～29歳 | 30～34歳 | 35～39歳 | 40～44歳 | 45～49歳 | 50～54歳 | 55～59歳 | 60～64歳 | 65～69歳 | 70歳～ |
|----------------------|----|----|------|------|--------|--------|--------|--------|--------|--------|--------|--------|--------|--------|--------|--------|------|
| 細菌性髄膜炎 | 2 | - | - | - | - | - | - | - | - | - | - | - | - | - | - | - | 2 |
| 無菌性髄膜炎 | - | - | - | - | - | - | - | - | - | - | - | - | - | - | - | - | - |
| マイコプラズマ肺炎 | - | - | - | - | - | - | - | - | - | - | - | - | - | - | - | - | - |
| クラミジア肺炎 (オウム病は除く) | - | - | - | - | - | - | - | - | - | - | - | - | - | - | - | - | - |
| 感染性胃腸炎 (ロタウイルス) | - | - | - | - | - | - | - | - | - | - | - | - | - | - | - | - | - |

「-」; 報告なし

5-1. 定点把握疾患(五類感染症)の発生動向(全国は前週まで掲載)



5-2. 定点把握疾患(五類感染症)の発生動向(全国は前週まで掲載)



6. 全数把握疾患 詳細情報(今週報告例) [▽]

| 類型 | 疾患 | 診断週 | 保健所 | 年齢 | 性別 | 病型等 | 推定感染地 | 病原体等 |
|----|-----------------|-----|-----|-------|----|------------|----------|------|
| 二類 | 結核 | 26 | 大津市 | 70歳代 | 女 | 肺結核 | - | - |
| | 結核 | 26 | 大津市 | 10歳代 | 男 | 無症状病原体保有者 | 大津市保健所管内 | - |
| | 結核 | 26 | 草津 | 10歳未満 | 女 | 無症状病原体保有者 | - | - |
| | 結核 | 26 | 高島 | 60歳代 | 男 | 結核性胸膜炎 | 高島保健所管内 | - |
| 三類 | 腸管出血性大腸菌感染症 | 26 | 東近江 | 10歳代 | 男 | O157VT1VT2 | 東近江保健所管内 | - |
| | 腸管出血性大腸菌感染症 | 26 | 東近江 | 10歳代 | 女 | O157VT1VT2 | 東近江保健所管内 | - |
| | 腸管出血性大腸菌感染症 | 26 | 東近江 | 40歳代 | 女 | O157VT1VT2 | 東近江保健所管内 | - |
| | 腸管出血性大腸菌感染症 | 26 | 東近江 | 10歳代 | 男 | O157VT1VT2 | 東近江保健所管内 | - |
| | 腸管出血性大腸菌感染症 | 26 | 東近江 | 40歳代 | 男 | O157VT1VT2 | 東近江保健所管内 | - |
| | 腸管出血性大腸菌感染症 | 26 | 東近江 | 10歳代 | 女 | O157VT1VT2 | 東近江保健所管内 | - |
| | 腸管出血性大腸菌感染症 | 26 | 東近江 | 20歳代 | 男 | O157VT1VT2 | 東近江保健所管内 | - |
| 四類 | レジオネラ症 | 26 | 東近江 | 60歳代 | 男 | 肺炎型 | 東近江保健所管内 | - |
| 五類 | カルバペネム耐性腸内細菌感染症 | 26 | 草津 | 80歳代 | 男 | 尿路感染症 | 草津保健所管内 | - |
| | 梅毒 | 26 | 大津市 | 40歳代 | 女 | 早期顕症II期 | 県外 | - |
| | 梅毒 | 26 | 東近江 | 30歳代 | 女 | 無症状病原体保有者 | 県外 | - |

注目すべき感染症

1. 腸管出血性大腸菌感染症

- (1) 腸管出血性大腸菌感染症多発警報の発令について(滋賀県健康医療福祉部医療政策課感染症対策室)

<http://www.pref.shiga.lg.jp/kensei/koho/e-shinbun/oshirase/313026.html>

- (2) 腸管出血性大腸菌感染症とは(国立感染症研究所)

<https://www.niid.go.jp/niid/ja/kansennohanashi/439-ehec-intro.html>

- (3) 家庭のできる食中毒予防の6つのポイント(厚生労働省)

<https://www.mhlw.go.jp/content/11130500/point0709.pdf>

2. 新型コロナウイルス関連

- (1) 新型コロナウイルス感染症に関する滋賀県の状況について

<https://www.pref.shiga.lg.jp/ippan/kenkouiryohukushi/yakuzi/309252.html>

- (2) 注目すべき感染症 新型コロナウイルス感染症(COVID-19)

<https://www.niid.go.jp/niid/ja/diseases/ka/corona-virus/2019-ncov/2487-idsc/idwr-topic/9669-idwrc-2021.html>

- (3) 学校における新型コロナウイルス感染症に関する衛生管理マニュアル～「学校の新しい生活様式」～

https://www.mext.go.jp/content/20200522_mxt_kouhou02_mext_00029_01.pdf

- (4) 家庭内でご注意いただきたいこと ~8つのポイント~(厚生労働省)

<https://www.mhlw.go.jp/content/10900000/000601721.pdf>

[▽] 感染症発生動向調査事業において、一～四類および五類感染症の全数報告対象の感染症が、診断した医師から最寄りの保健所へ届出されています。

7. 全数把握疾患の累積患者報告数 保健所別(2020 年、全国は前週までの値) vi,vii

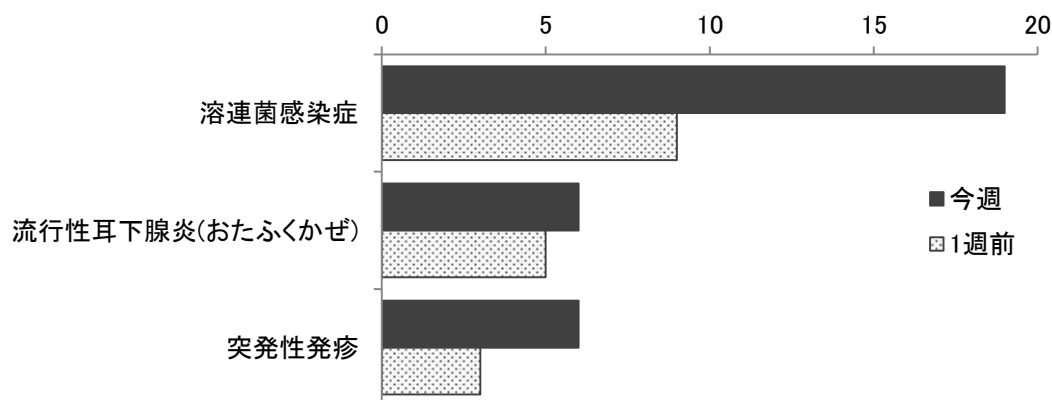
| 疾患 | 滋賀県 | | | 保健所別累積報告数 | | | | | | | 全国 | 昨年累積報告数 | |
|-----------------|--------|-----------|------------|-------------|------------|-----------|------------|-----------|------------|-----------|----------------|---------------|------------------|
| | 例年より多い | 例年より非常に多い | 累積報告数 | 大津市 | 草津 | 甲賀 | 東近江 | 彦根 | 長浜 | 高島 | (前週) | 滋賀県 | 全国 |
| 二類 結核 | | | 91 6.44 | 43 12.57 | 14 4.07 | 3 2.08 | 11 4.83 | 6 3.85 | 10 6.54 | 4 8.49 | 7972 6.28 | 244 17.268 | 20625 16.2487 |
| 指定 新型コロナウイルス | - | - | 99 7.00 | 32 9 | 44 13 | 1 1 | 11 5 | 6 4 | 4 3 | 1 2 | 18409 14.50 | 0 0 | 0 0 |
| 三類 腸管出血性大腸菌感染症 | ○ | ○ | 19 1.34 | 0 0 | 1 0.29 | 3 2.08 | 12 5.27 | 3 1.92 | 0 0 | 0 0 | 638 0.50 | 70 4.954 | 3705 2.91886 |
| バラチフス | ○ | ○ | 1 0.07 | 1 0.29 | 0 0 | 0 0 | 0 0 | 0 0 | 0 0 | 0 0 | 7 0.006 | 1 0.0708 | 21 0.01654 |
| E型肝炎 | | | 0 0 | 0 0 | 0 0 | 0 0 | 0 0 | 0 0 | 0 0 | 0 0 | 240 0.19 | 1 0.0708 | 479 0.37736 |
| A型肝炎 | | | 0 0 | 0 0 | 0 0 | 0 0 | 0 0 | 0 0 | 0 0 | 0 0 | 73 0.06 | 2 0.1415 | 420 0.33088 |
| 四類 デング熱 | | | 0 0 | 0 0 | 0 0 | 0 0 | 0 0 | 0 0 | 0 0 | 0 0 | 41 0.032 | 1 0.0708 | 456 0.35924 |
| 日本紅斑熱 | | | 1 0.07 | 0 0 | 0 0 | 0 0 | 1 0.44 | 0 0 | 0 0 | 0 0 | 90 0.071 | 2 0.1415 | 316 0.24895 |
| レジオネラ症 | | | 11 0.78 | 2 0.58 | 5 1.45 | 1 0.69 | 3 1.32 | 0 0 | 0 0 | 0 0 | 625 0.492 | 25 1.7693 | 2292 1.80568 |
| アメーバ赤痢 | | | 3 0.21 | 2 0.58 | 1 0.29 | 0 0 | 0 0 | 0 0 | 0 0 | 0 0 | 279 0.220 | 10 0.7077 | 826 0.65074 |
| ウイルス性肝炎 | | | 1 0.07 | 1 0.29 | 0 0 | 0 0 | 0 0 | 0 0 | 0 0 | 0 0 | 124 0.098 | 2 0.1415 | 322 0.25368 |
| カルバペネム耐性腸内細菌感染症 | ○ | ○ | 8 0.57 | 1 0.29 | 7 2.03 | 0 0 | 0 0 | 0 0 | 0 0 | 0 0 | 728 0.574 | 9 0.6369 | 2244 1.76786 |
| 急性弛緩性麻痺 | - | - | 0 0 | 0 0 | 0 0 | 0 0 | 0 0 | 0 0 | 0 0 | 0 0 | 15 0.012 | 1 0.0708 | 77 0.06066 |
| 急性脳炎 | ○ | ○ | 7 0.50 | 4 1.17 | 0 0 | 2 1.39 | 0 0 | 1 0.64 | 0 0 | 0 0 | 305 0.240 | 3 0.2123 | 890 0.70116 |
| クロイツフェルト・ヤコブ病 | | | 0 0 | 0 0 | 0 0 | 0 0 | 0 0 | 0 0 | 0 0 | 0 0 | 64 0.050 | 4 0.2831 | 185 0.14575 |
| 劇症型溶血性レンサ球菌感染症 | | | 6 0.42 | 2 0.58 | 2 0.58 | 1 0.69 | 0 0 | 0 0 | 1 0.65 | 0 0 | 391 0.308 | 8 0.5662 | 907 0.71455 |
| 後天性免疫不全症候群 | | | 3 0.21 | 0 0 | 1 0.29 | 1 0.69 | 0 0 | 1 0.64 | 0 0 | 0 0 | 475 0.374 | 12 0.8493 | 1187 0.93514 |
| 侵襲性インフルエンザ菌感染症 | | | 3 0.21 | 0 0 | 1 0.29 | 0 0 | 1 0.44 | 1 0.64 | 0 0 | 0 0 | 167 0.132 | 10 0.7077 | 523 0.41203 |
| 五類 侵襲性髄膜炎菌感染症 | | | 0 0 | 0 0 | 0 0 | 0 0 | 0 0 | 0 0 | 0 0 | 0 0 | 11 0.009 | 0 0 | 48 0.03782 |
| 侵襲性肺炎球菌感染症 | | | 8 0.57 | 2 0.58 | 4 1.16 | 2 1.39 | 0 0 | 0 0 | 0 0 | 0 0 | 985 0.776 | 29 2.0524 | 3195 2.51708 |
| 水痘(入院例) | | | 1 0.07 | 1 0.29 | 0 0 | 0 0 | 0 0 | 0 0 | 0 0 | 0 0 | 172 0.136 | 2 0.1415 | 472 0.37185 |
| 梅毒 | ○ | | 17 1.20 | 6 1.75 | 4 1.16 | 3 2.08 | 1 0.44 | 0 0 | 3 1.96 | 0 0 | 2669 2.103 | 32 2.2647 | 6435 5.0696 |
| 播種性クリプトコックス症 | ○ | | 1 0.07 | 0 0 | 1 0.29 | 0 0 | 0 0 | 0 0 | 0 0 | 0 0 | 59 0.046 | 1 0.0708 | 151 0.11896 |
| 破傷風 | | | 0 0 | 0 0 | 0 0 | 0 0 | 0 0 | 0 0 | 0 0 | 0 0 | 48 0.038 | 1 0.0708 | 122 0.09611 |
| バンコマイシン耐性腸球菌感染症 | | | 0 0 | 0 0 | 0 0 | 0 0 | 0 0 | 0 0 | 0 0 | 0 0 | 67 0.053 | 1 0.0708 | 78 0.06145 |
| 百日咳 | - | - | 19 1.34 | 14 4.09 | 1 0.29 | 1 0.69 | 3 1.32 | 0 0 | 0 0 | 0 0 | 2525 1.989 | 133 9.4126 | 16545 13.0344 |
| 風しん | | | 1 0.07 | 1 0.29 | 0 0 | 0 0 | 0 0 | 0 0 | 0 0 | 0 0 | 80 0.063 | 7 4.954 | 2294 1.80725 |
| 麻しん | | | 1 0.07 | 0 0 | 0 0 | 1 0.69 | 0 0 | 0 0 | 0 0 | 0 0 | 12 0.009 | 9 0.6369 | 743 0.58535 |

vi 今年第 1 週以降に診断された感染症の累計報告数を全国、滋賀県および保健所別に示しています。上段に今年の「累積報告数」、下段に「人口 10 万人当たりの累積報告数」を記しています。

vii 今年と過去 5 年の同時期の累積報告数の「平均値」より多い場合に「例年より多い」、または「平均値+2×標準偏差(SD)」より多い場合に「例年より非常に多い」と評価してそれぞれ「○」で標記

【参考】今週の学校欠席者情報収集システム(保育園サーベイランス含む)概況(滋賀県、今週)

滋賀県では、園および学校等により、感染症による欠席者等の情報を学校等欠席者・感染症情報収集システム (https://scl11.953862.net/schoolkoukai/view_all.php)へ毎日入力いただいています。入力いただいたデータを、本感染症週報と同期間について、集計して掲載しています。



【全国情報】 国立感染症研究所 感染症疫学センターHP に掲載されています。

感染症発生動向調査 週報(IDWR)

<https://www.nih.go.jp/niid/ja/idwr.html>

病原微生物検出情報(IASR)

<https://www.nih.go.jp/niid/ja/iasr.html>

インフルエンザ様疾患発生報告(学校欠席者数)

<https://www.nih.go.jp/niid/ja/flu-flulike.html>

【届出対象疾患】 厚生労働省 HP に掲載されています。

感染症法に基づく医師の届出のお願い

https://www.mhlw.go.jp/stf/seisakunitsuite/bunya/kenkou_iryuu/kenkou/kekkaku-kansenshou/kekkaku-kansenshou11/01.html

滋賀県感染症発生動向調査週報は、感染症法に基づいて県内の医師、定点医療機関および県内各保健所より報告されたデータを用いて、滋賀県衛生科学センター健康科学情報係において作成しています。

本情報は滋賀県感染症情報センターホームページに掲載しております。

滋賀県感染症情報センターHP

<https://www.pref.shiga.lg.jp/eiseikagaku/kansensyou/>

イラストは滋賀県健康づくりキャラクター「しがのハグ&クミ」

