



滋賀県感染症発生動向調査 感染症週報

2020年第24週(7/8~14)【概要版】

2020年6月19日発行 滋賀県感染症情報センター

1. コメント

- (1) 小児科定点把握疾患では、例年と比べて報告数が多い疾患はありません。各疾患共に非常に低いレベルで推移しています。
- (2) 気温と湿度の上昇とともに、食中毒が発生する可能性が高くなります。調理や食事前の手洗いとともに、食品の取り扱いにご注意ください。
- (3) 定期的な予防接種ができていない場合は、できるだけ早期に接種してください。また、昭和37年4月2日～昭和54年4月1日生まれの男性は、市町から送付される風しんの抗体検査に関するクーポン券を使って、早い時期に抗体検査(無料で検査できます！)することをお勧めします。

2. 報告数が多かった定点把握疾患(五類感染症) (i)

(1) 滋賀県

疾病名	滋賀県						保健所別 (iv)						
	2週前	1週前	今週	警報 注意報 (ii)	例年より 多い (iii)	例年より 非常に多い (iii)	大津市	草津	甲賀	東近江	彦根	長浜	高島
感染性胃腸炎	1.64	1.72	1.36					多	↑	多	多		
A群溶血性レンサ球菌咽頭炎	0.36	0.31	0.44				↑	多		多		多	
突発性発しん	0.22	0.22	0.39					多	多	↑			

(2) 前週の全国および近隣府県の状況(下線; 滋賀県よりも多い)

疾患	全国	滋賀県	大阪府	京都府	福井県	岐阜県	三重県
感染性胃腸炎	1.55	1.72	1.49	0.97	1.52	0.60	1.33
A群溶血性レンサ球菌咽頭炎	<u>0.70</u>	0.31	<u>0.37</u>	<u>0.69</u>	<u>0.87</u>	0.08	<u>0.49</u>
突発性発しん	<u>0.52</u>	0.22	<u>0.48</u>	<u>0.45</u>	<u>0.48</u>	<u>0.37</u>	<u>0.31</u>



3. 全数把握疾患(滋賀県、今週診断例)

類型	疾病名	滋賀県					保健所別						
		2週前	1週前	今週	例年より 多い (iii)	例年より 非常に多い (iii)	大津市	草津	甲賀	東近江	彦根	長浜	高島
二類	結核	3	6	1			1						
三類	腸管出血性大腸菌感染症	0	0	1	○					1			
五類	アメーバ赤痢	0	0	2			2						
五類	梅毒	0	0	1	○							1	
五類	百日咳	0	0	1	-	-				1			

- 定点把握疾患: 人口及び医療機関の分布等を勘案して滋賀県が定めた患者定点(医療機関)で患者を診断した場合に、週単位で保健所へ報告される感染症を言い、報告された症例数を患者定点の数で除した「定点当たり報告数」により、発生状況を把握
- 警; 警報発令、注; 注意報発令
- 今週の値が過去5年の同時期(全数把握疾患は同時期の累積報告数)の「平均値」より多い場合に「例年より多い」、「平均値+2×標準偏差」より多い場合に「例年より非常に多い」と評価してそれぞれ「○」で標記(定点把握疾患の平均値は過去5年間の前週、当該週、後週の合計15週の平均を利用)、百日咳は2018年より全数把握とされているため、本標記対象から除外
- 「警; 警報開始基準値を超過」、「注; 注意報基準値に到達」、「多: 今週の滋賀県の値よりも多い」、「↑: 前週比増加」(「警報」、「注意報」、「多」、「↑」の順に優先して標記)

滋賀県感染症発生動向調査 感染症週報

2020年第24週(6/8~14)【詳細版】

2020年6月19日発行 滋賀県感染症情報センター

1. コメント

- (1) 小児科定点把握疾患では、例年と比べて報告数が多い疾患はありません。各疾患共に低いレベルで推移しています。
- (2) 気温と湿度の上昇とともに、食中毒が発生する可能性が高くなります。調理や食事前の手洗いとともに、食品の取り扱いにご注意ください。
- (3) 定期の予防接種ができていない場合は、できるだけ早期に接種してください。また、昭和37年4月2日～昭和54年4月1日生まれの男性は、市町から送付される風しんの抗体検査に関するクーポン券を使って、早い時期に抗体検査(無料で検査できます！)することをお勧めします。

2. 定点把握疾患(五類感染症)の定点当たり報告数(全国は前週の値) i, ii, iii, iv

定点区分 (定点数)	疾病名	滋賀県			保健所別 (iv)										基準値			
		2週前	1週前	今週	警報 注意報 (ii)	例年より 多い (iii)	例年より 非常に多い (iii)	大津市	草津	甲賀	東近江	彦根	長浜	高島	全国 (前週) (iv)	警報 開始	警報 終息	注意報
インフルエンザ (定点数:52)	インフルエンザ	0	0	0				0	0	0	0	0	0	0	0.00	30	10	10
	RSウイルス感染症	0	0	0				0	0	0	0	0	0	0.01	—	—	—	
	咽頭結膜熱	0	0.06	0.03				0	0	0.25	0	0	0	0.11	3	1	—	
	A群溶血性レンサ球菌咽頭炎	0.36	0.31	0.44				0.13	0.50	0	1.33	0	0.75	0	0.70	8	4	—
	感染性胃腸炎	1.64	1.72	1.36				1.25	1.50	0.50	2.67	2.25	0	0	1.55	20	12	—
小児科 (定点数:31)	水痘	0.03	0.17	0.08				0	0.13	0	0.17	0	0.25	0	0.10	2	1	1
	手足口病	0.14	0.14	0.19				0.25	0.38	0	0.33	0	0	0	0.11	5	2	—
	伝染性紅斑	0.11	0.06	0				0	0	0	0	0	0	0.03	2	1	—	
	突発性発しん	0.22	0.22	0.39				0.38	0.75	0.75	0.33	0	0	0	0.52	—	—	—
	ヘルパンギーナ	0.03	0.06	0.03				0	0.13	0	0	0	0	0	0.04	6	2	—
	流行性耳下腺炎	0.03	0.06	0.08				0	0	0	0.50	0	0	0	0.05	6	2	3
	急性出血性結膜炎	0	0	0				0	0	0	0	0	0	0	0.00	1	0.1	—
眼科 (定点数:8)	流行性角結膜炎	0	0	0				0	0	0	0	0	0	0.17	8	4	—	
	細菌性髄膜炎	0.14	0.14	0				0	0	0	0	0	0	0.02	—	—	—	
基幹 (定点数:7)	無菌性髄膜炎	0	0	0				0	0	0	0	0	0	0.02	—	—	—	
	マイコプラズマ肺炎	0	0	0				0	0	0	0	0	0	0.08	—	—	—	
	クラミジア肺炎 (オウム病を除く)	0	0	0				0	0	0	0	0	0	0.01	—	—	—	
	感染性胃腸炎 (ロタウイルス)	0	0	0				0	0	0	0	0	0	0.00	—	—	—	
	インフルエンザ (入院例に限る)	0	0	0				0	0	0	0	0	0	0.01	—	—	—	

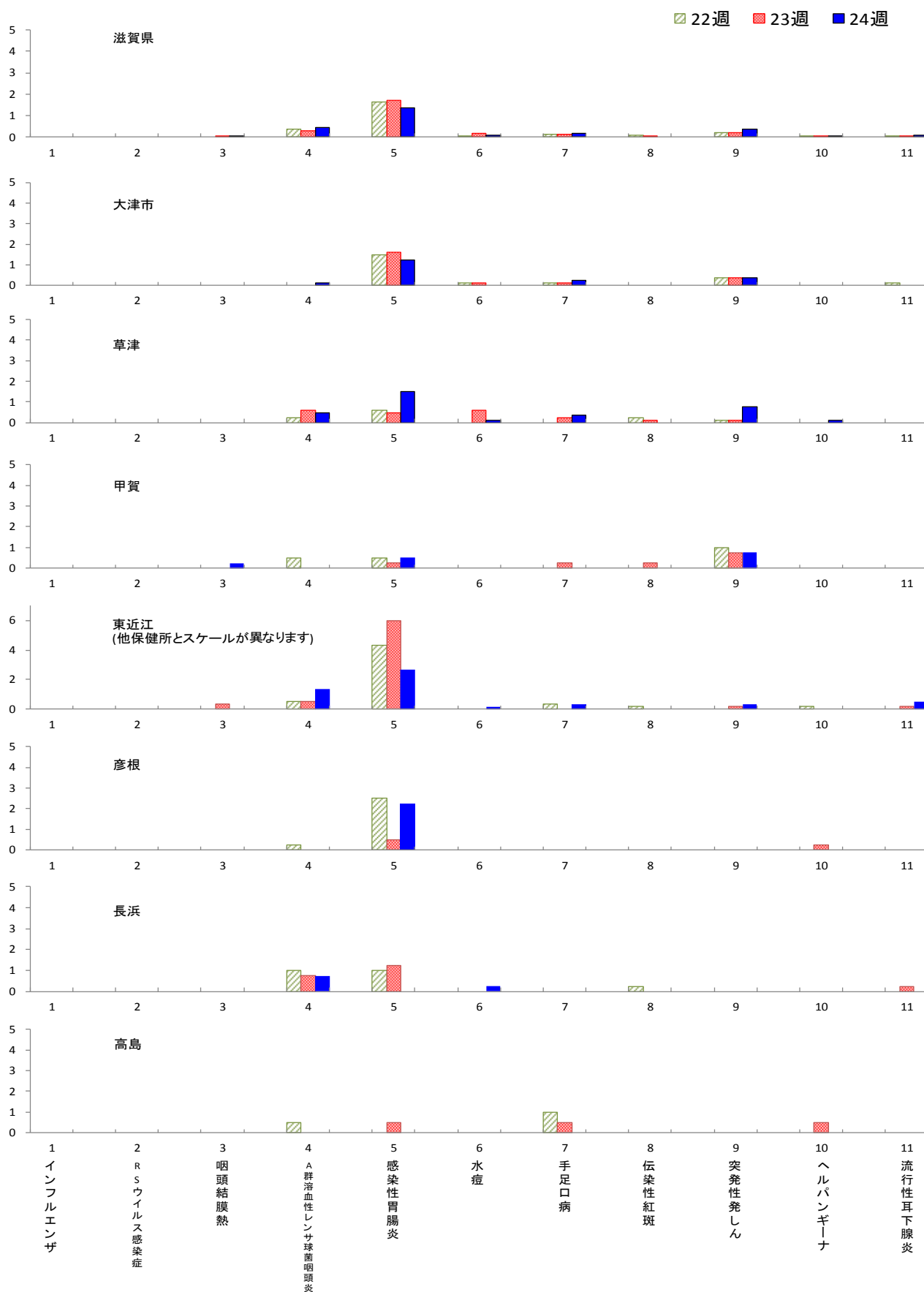
i 定点把握疾患:人口及び医療機関の分布等を勘案して滋賀県が定めた患者定点(医療機関)で患者を診断した場合に、週単位で保健所へ報告される感染症を言い、報告された症例数を患者定点の数で除した「定点当たり報告数」により、発生状況を把握しています。

ii 定点当たり報告数が「警報開始基準値」を超える全ての保健所の管内人口の合計が、県人口全体の30%を超えた場合に滋賀県全域に警報を発令(「警」)します。また、定点当たり報告数が「注意報基準値」を超えた場合に注意報(「注」)を発令します。

iii 今週の値が過去5年の同時期(全数把握疾患は同時期の累積報告数)の「平均値」より多い場合に「例年より多い」、「平均値+2×標準偏差(SD)」より多い場合に「例年より非常に多い」と評価してそれぞれ「○」で標記(定点把握疾患の平均値は過去5年間の前週、当該週、後週の合計15週の平均を利用)

iv **赤字斜字**:警報開始基準値を超過、**紫字斜字**:注意報基準値に到達

3. 定点把握疾患(五類感染症)の保健所別推移(滋賀県、今週と過去2週、縦軸:定点当たり報告数)



4. 定点把握疾患(五類感染症)の年齢階級別報告数 (滋賀県、今週)

インフルエンザ定点 (52医療機関)	総数	～5ヶ月	～11ヶ月	1歳	2歳	3歳	4歳	5歳	6歳	7歳	8歳	9歳	10～14歳	15～19歳	20歳代	30歳代	40歳代	50歳代	60歳代	70歳代	80歳～	
インフルエンザ	-	-	-	-	-	-	-	-	-	-	-	-	-	-	-	-	-	-	-	-	-	-
大津市保健所	-	-	-	-	-	-	-	-	-	-	-	-	-	-	-	-	-	-	-	-	-	-
草津保健所	-	-	-	-	-	-	-	-	-	-	-	-	-	-	-	-	-	-	-	-	-	-
甲賀保健所	-	-	-	-	-	-	-	-	-	-	-	-	-	-	-	-	-	-	-	-	-	-
東近江保健所	-	-	-	-	-	-	-	-	-	-	-	-	-	-	-	-	-	-	-	-	-	-
彦根保健所	-	-	-	-	-	-	-	-	-	-	-	-	-	-	-	-	-	-	-	-	-	-
長浜保健所	-	-	-	-	-	-	-	-	-	-	-	-	-	-	-	-	-	-	-	-	-	-
高島保健所	-	-	-	-	-	-	-	-	-	-	-	-	-	-	-	-	-	-	-	-	-	-

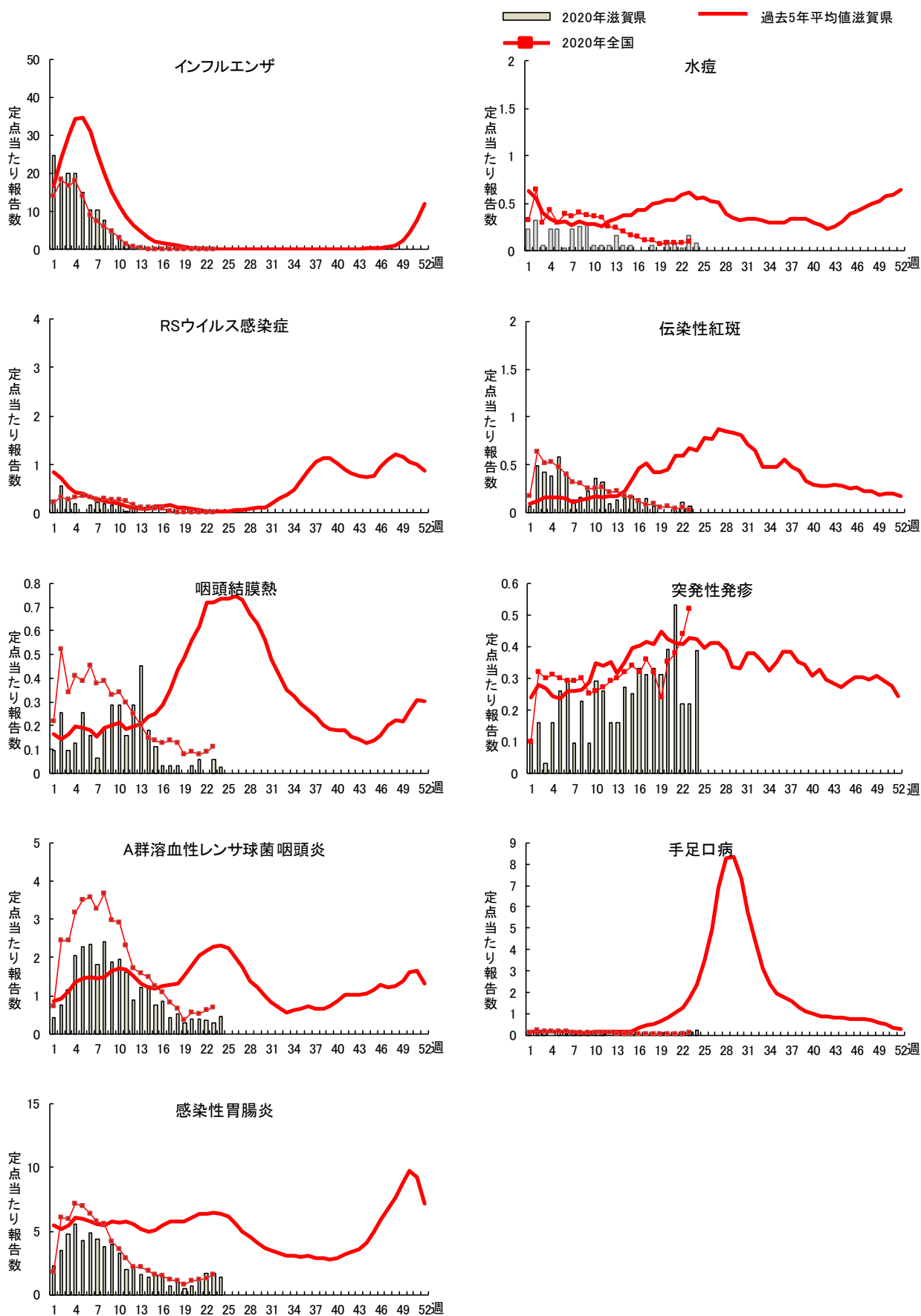
小児科定点 (31医療機関)	総数	0～5ヶ月	5～11ヶ月	1歳	2歳	3歳	4歳	5歳	6歳	7歳	8歳	9歳	10～14歳	15～19歳	20歳～
RSウイルス感染症	-	-	-	-	-	-	-	-	-	-	-	-	-	-	-
咽頭結膜熱 (プール熱)	1	-	-	-	-	-	-	-	1	-	-	-	-	-	-
A群溶血性 レンサ球菌咽頭炎	16	-	-	1	-	-	3	2	1	3	1	3	1	-	1
感染性胃腸炎	49	6	2	6	4	6	2	-	4	1	1	2	8	5	2
水痘	3	-	1	-	-	-	-	-	-	-	1	-	1	-	-
手足口病	7	1	-	2	-	1	-	1	1	-	-	-	-	-	1
伝染性紅斑 (リンゴ病)	-	-	-	-	-	-	-	-	-	-	-	-	-	-	-
突発性発しん	14	-	6	6	2	-	-	-	-	-	-	-	-	-	-
ヘルパンギーナ	1	-	-	-	-	-	-	-	1	-	-	-	-	-	-
流行性耳下腺炎 (おたふくかぜ)	3	-	-	-	-	-	1	-	1	1	-	-	-	-	-

眼科定点 (8医療機関)	総数	～5ヶ月	～11ヶ月	1歳	2歳	3歳	4歳	5歳	6歳	7歳	8歳	9歳	10～14歳	15～19歳	20歳代	30歳代	40歳代	50歳代	60歳代	70歳～	
急性出血性結膜炎	-	-	-	-	-	-	-	-	-	-	-	-	-	-	-	-	-	-	-	-	-
流行性角結膜炎	-	-	-	-	-	-	-	-	-	-	-	-	-	-	-	-	-	-	-	-	-

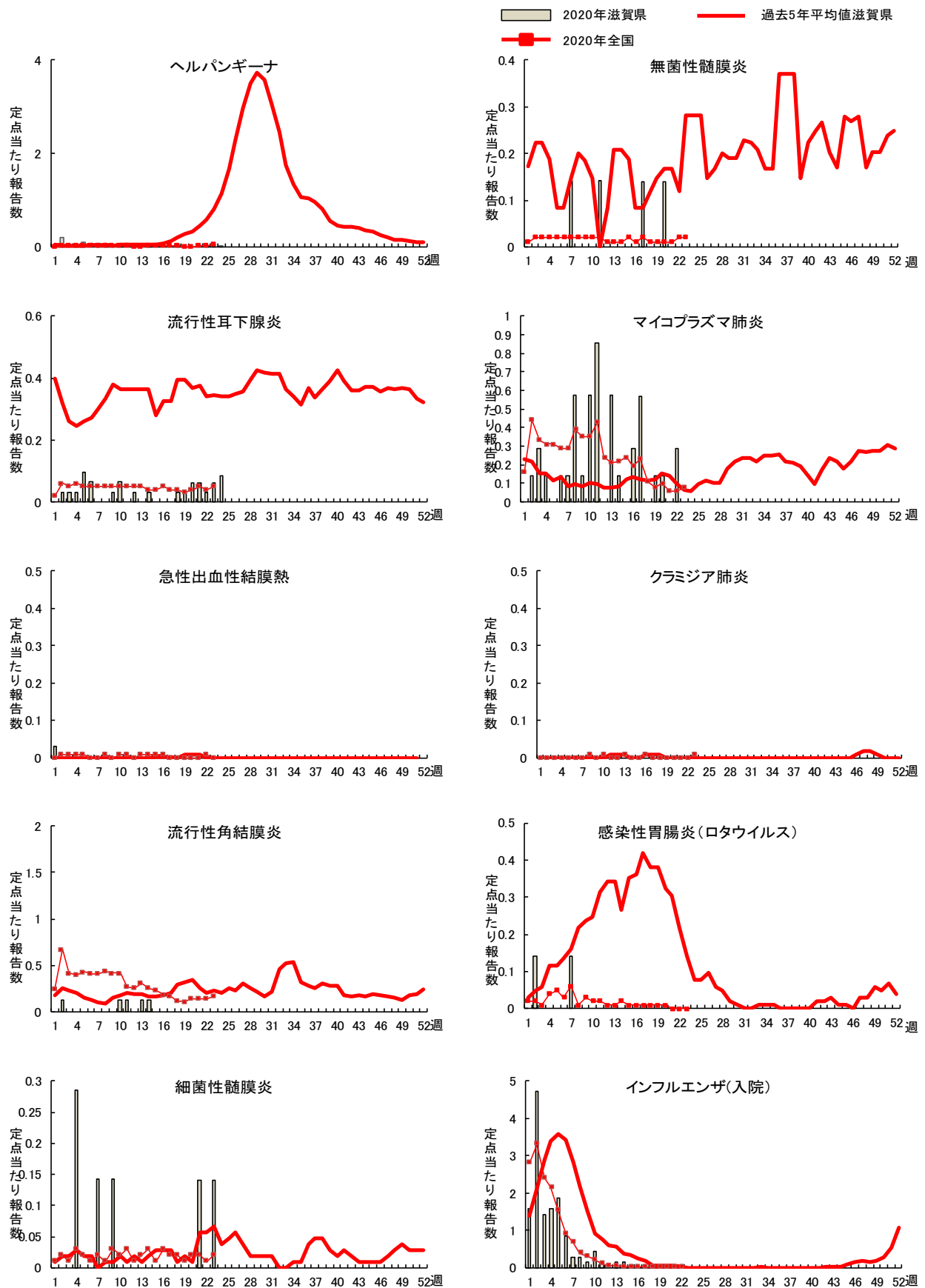
基幹定点 (7医療機関)	総数	0歳	1～4歳	5～9歳	10～14歳	15～19歳	20～24歳	25～29歳	30～34歳	35～39歳	40～44歳	45～49歳	50～54歳	55～59歳	60～64歳	65～69歳	70歳～
細菌性髄膜炎	-	-	-	-	-	-	-	-	-	-	-	-	-	-	-	-	-
無菌性髄膜炎	-	-	-	-	-	-	-	-	-	-	-	-	-	-	-	-	-
マイコプラズマ肺炎	-	-	-	-	-	-	-	-	-	-	-	-	-	-	-	-	-
クラミジア肺炎 (オウム病は除く)	-	-	-	-	-	-	-	-	-	-	-	-	-	-	-	-	-
感染性胃腸炎 (ロタウイルス)	-	-	-	-	-	-	-	-	-	-	-	-	-	-	-	-	-

「-」: 報告なし

5-1. 定点把握疾患(五類感染症)の発生動向(全国は前週まで掲載)



5-2. 定点把握疾患(五類感染症)の発生動向(全国は前週まで掲載)



6. 全数把握疾患 詳細情報(今週報告例) ^v

類型	疾病名	滋賀県					保健所別						
		2週前	1週前	今週	例年より 多い (iii)	例年より 非常に多い (iii)	大津市	草津	甲賀	東近江	彦根	長浜	高島
二類	結核	3	6	1			1						
三類	腸管出血性大腸菌感染症	0	0	1	○				1				
五類	アメーバ赤痢	0	0	2			2						
五類	梅毒	0	0	1	○							1	
五類	百日咳	0	0	1	-	-			1				

注目すべき感染症

1. 新型コロナウイルス関連

- (1) 新型コロナウイルス感染症に関する滋賀県の状況について

<https://www.pref.shiga.lg.jp/ippan/kenkouiryohukushi/yakuuzi/309252.html>

- (2) 注目すべき感染症 新型コロナウイルス感染症(COVID-19)

<https://www.niid.go.jp/niid/ja/diseases/ka/corona-virus/2019-ncov/2487-idsc/idwr-topi-c/9669-idwrc-2021.html>

- (3) 学校における新型コロナウイルス感染症に関する衛生管理マニュアル～「学校の新しい生活様式」～

https://www.mext.go.jp/content/20200522_mxt_kouhou02_mext_00029_01.pdf

- (4) 家庭内でご注意いただきたいこと ～8つのポイント～(厚生労働省)

<https://www.mhlw.go.jp/content/10900000/000601721.pdf>

2. 予防接種

- (1) 日本の定期/任意予防接種スケジュール

https://www.niid.go.jp/niid/images/vaccine/schedule/2020/JP20200529_01.pdf

- (2) 風しんの追加的対策について

https://www.mhlw.go.jp/stf/seisakunitsuite/bunya/kenkou_iryuu/kenkou/kekkaku-kansenshou/rubella/index_00001.html

3. 腸管出血性大腸菌Q&A(厚生労働省)

<https://www.mhlw.go.jp/stf/seisakunitsuite/bunya/0000177609.html>

4. 家庭でできる食中毒予防の6つのポイント(厚生労働省)

<https://www.mhlw.go.jp/content/11130500/point0709.pdf>^v 感染症発生動向調査事業において、一～四類および五類感染症の全数報告対象の感染症が、診断した医師から最寄りの保健所へ届出されています。

7. 全数把握疾患の累積患者報告数 保健所別(2020年、全国は前週までの値) vi,vii

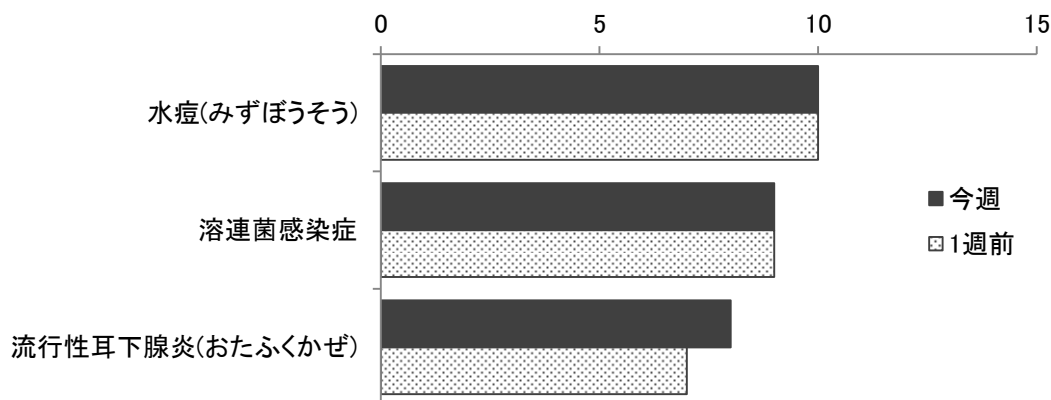
疾患	滋賀県			保健所別累積報告数							全国	昨年累積報告数	
	例年より多い	例年より非常に多い	累積報告数	大津市	草津	甲賀	東近江	彦根	長浜	高島	(前週)	滋賀県	全国
二類 結核			83	39	13	3	11	5	9	3	7252	244	20625
			5.87	11.40	3.78	2.08	4.83	3.21	5.89	6.37	5.71	17.268	16.2487
指定 新型コロナウイルス	-	-	99	32	44	1	11	6	4	1	17472	0	0
			7.00	9	13	1	5	4	3	2	13.76	0	0
三類 腸管出血性大腸菌感染症	○		8	0	1	2	2	3	0	0	477	70	3705
			0.57	0	0.29	1.39	0.88	1.92	0	0	0.38	4.954	2.91886
バラチフス	○	○	1	1	0	0	0	0	0	0	7	1	21
			0.07	0.29	0	0	0	0	0	0	0.006	0.0708	0.01654
E型肝炎			0	0	0	0	0	0	0	0	228	1	479
			0	0	0	0	0	0	0	0	0.18	0.0708	0.37736
A型肝炎			0	0	0	0	0	0	0	0	66	2	420
			0	0	0	0	0	0	0	0	0.05	0.1415	0.33088
四類 デング熱			0	0	0	0	0	0	0	0	40	1	456
			0	0	0	0	0	0	0	0	0.032	0.0708	0.35924
日本紅斑熱			1	0	0	0	1	0	0	0	70	2	316
			0.07	0	0	0	0.44	0	0	0	0.055	0.1415	0.24895
レジオネラ症	○		10	2	5	1	2	0	0	0	569	25	2292
			0.71	0.58	1.45	0.69	0.88	0	0	0	0.448	1.7693	1.80568
アメーバ赤痢			3	2	1	0	0	0	0	0	252	10	826
			0.21	0.58	0.29	0	0	0	0	0	0.199	0.7077	0.65074
ウイルス性肝炎			1	1	0	0	0	0	0	0	113	2	322
			0.07	0.29	0	0	0	0	0	0	0.089	0.1415	0.25368
カルバペネム耐性腸内細菌感染症	○	○	7	1	6	0	0	0	0	0	651	9	2244
			0.50	0.29	1.74	0	0	0	0	0	0.513	0.6369	1.76786
急性弛緩性麻痺	-	-	0	0	0	0	0	0	0	0	14	1	77
			0	0	0	0	0	0	0	0	0.011	0.0708	0.06066
急性脳炎	○	○	7	4	0	2	0	1	0	0	291	3	890
			0.50	1.17	0	1.39	0	0.64	0	0	0.229	0.2123	0.70116
クロイツフェルト・ヤコブ病			0	0	0	0	0	0	0	0	59	4	185
			0	0	0	0	0	0	0	0	0.046	0.2831	0.14575
劇症型溶血性レンサ球菌感染症	○		6	2	2	1	0	0	1	0	361	8	907
			0.42	0.58	0.58	0.69	0	0	0.65	0	0.284	0.5662	0.71455
後天性免疫不全症候群			3	0	1	1	0	1	0	0	425	12	1187
			0.21	0	0.29	0.69	0	0.64	0	0	0.335	0.8493	0.93514
侵襲性インフルエンザ菌感染症	○		3	0	1	0	1	1	0	0	159	10	523
			0.21	0	0.29	0	0.44	0.64	0	0	0.125	0.7077	0.41203
五類 侵襲性髄膜炎菌感染症			0	0	0	0	0	0	0	0	11	0	48
			0	0	0	0	0	0	0	0	0.009	0	0.03782
侵襲性肺炎球菌感染症			8	2	4	2	0	0	0	0	942	29	3195
			0.57	0.58	1.16	1.39	0	0	0	0	0.742	2.0524	2.51708
水痘(入院例)			1	1	0	0	0	0	0	0	157	2	472
			0.07	0.29	0	0	0	0	0	0	0.124	0.1415	0.37185
梅毒	○		14	5	3	3	0	0	3	0	2404	32	6435
			0.99	1.46	0.87	2.08	0	0	1.96	0	1.894	2.2647	5.0696
播種性クリプトコックス症	○		1	0	1	0	0	0	0	0	51	1	151
			0.07	0	0.29	0	0	0	0	0	0.040	0.0708	0.11896
破傷風			0	0	0	0	0	0	0	0	44	1	122
			0	0	0	0	0	0	0	0	0.035	0.0708	0.09611
バンコマイシン耐性腸球菌感染症			0	0	0	0	0	0	0	0	58	1	78
			0	0	0	0	0	0	0	0	0.046	0.0708	0.06145
百日咳	-	-	19	14	1	1	3	0	0	0	2475	133	16545
			1.34	4.09	0.29	0.69	1.32	0	0	0	1.950	9.4126	13.0344
風しん			1	1	0	0	0	0	0	0	77	7	2294
			0.07	0.29	0	0	0	0	0	0	0.061	0.4954	1.80725
麻しん			1	0	0	1	0	0	0	0	12	9	743
			0.07	0	0	0.69	0	0	0	0	0.009	0.6369	0.58535

vi 今年第1週以降に診断された感染症の累計報告数を全国、滋賀県および保健所別に示しています。上段に今年の「累積報告数」、下段に「人口10万人当たりの累積報告数」を記しています。

vii 今年と過去5年の同時期の累積報告数の「平均値」より多い場合に「例年より多い」、または「平均値+2×標準偏差(SD)」より多い場合に「例年より非常に多い」と評価してそれぞれ「○」で標記

【参考】今週の学校欠席者情報収集システム(保育園サーベイランス含む)概況(滋賀県、今週)

滋賀県では、園および学校等により、感染症による欠席者等の情報を学校等欠席者・感染症情報収集システム (https://scl11.953862.net/schoolkoukai/view_all.php)へ毎日入力いただいています。入力いただいたデータを、本感染症週報と同期間について、集計して掲載しています。



【全国情報】 国立感染症研究所 感染症疫学センターHP に掲載されています。

- 感染症発生動向調査 週報(IDWR) <https://www.nih.go.jp/niid/ja/idwr.html>
- 病原微生物検出情報(IASR) <https://www.nih.go.jp/niid/ja/iasr.html>
- インフルエンザ様疾患発生報告(学校欠席者数) <https://www.nih.go.jp/niid/ja/flu-flulike.html>

【届出対象疾患】 厚生労働省 HP に掲載されています。

- 感染症法に基づく医師の届出のお願い https://www.mhlw.go.jp/stf/seisakunitsuite/bunya/kenkou_iryuu/kenkou/kekkaku-kansenshou/kekkaku-kansenshou11/01.html

滋賀県感染症発生動向調査週報は、感染症法に基づいて県内の医師、定点医療機関および県内各保健所より報告されたデータを用いて、滋賀県衛生科学センター健康科学情報係において作成しています。

本情報は滋賀県感染症情報センターホームページに掲載しております。

滋賀県感染症情報センターHP

<https://www.pref.shiga.lg.jp/eiseikagaku/kansensyou/>

イラストは滋賀県健康づくりキャラクター「しがのハグ&クミ」

