



統計だより

STATISTICAL INFORMATION

2019/8
No. **781**

滋賀県総合企画部統計課

特集

- 平成30年工業統計調査（平成29年実績）結果速報 <滋賀県、経済産業省>
 <<従業員4人以上の事業所>>

付加価値額は3年連続の増加

1事業所当たり、従業員1人当たりの付加価値額は全国第2位

目次

■特集

- 平成30年工業統計調査（平成29年実績）結果速報＜滋賀県、経済産業省＞
 〔従業員4人以上の事業所〕

付加価値額は3年連続の増加

1事業所当たり、従業員1人当たりの付加価値額は全国第2位 ……1

- 消費者物価指数……………9
- 企業物価指数……………10
- 大津市勤労者世帯の家計（二人以上世帯 1世帯当たり1か月間） ……11
- 鉱工業指数（季節調整済）（全国・滋賀県） ……12
- 滋賀県内特定金融機関別預金および貸出残高……………14
- 滋賀県産業別常用雇用指数、産業別常用労働者の労働時間指数……………15
- 滋賀県産業別常用労働者賃金指数（きまって支給する給与）＜名目＞、
 滋賀県内交換所の不渡手形発生高・手形交換高……………16
- 滋賀県主要経済指標……………17
- 滋賀県の犯罪・交通事故・火災発生状況、全国・滋賀県の人口……………18
- 滋賀県の人口と世帯数（市町別） ……19

■統計でみる市町のすがた

平成30年工業統計調査（平成29年実績）結果速報にみる市町別の状況 ……20

凡例

- | | | |
|----------------|---------------|-------|
| 0：単位未満 | —：該当数値なしまたは皆無 | p：概数値 |
| △：負数または減少 | …：不詳または資料なし | r：改訂値 |
| X：数値が秘匿されているもの | | |

●滋賀県の最新の人口および主な指数●

人口（6月1日 現在）（人）					消費者物価指数 (H27年基準) (大津市) (総合)	鉱工業指数 (H22年基準) (総合)			常用労働者 (H27年基準)(事業所規模30人以上)			
総人口	直前1か月間の動き					生産	出荷	在庫	常用雇用 指数	労働時間 指数	賃金 指数	
	出生	死亡	転入	転出								
1,413,606	967	1,197	2,812	2,499		5月	5月	5月	4月	4月	4月	
前月との増減	1年間の増減				指数	102.7	104.3	101.9	130.4	99.0	101.0	102.1
83	1,246				対前月比(%)	0.1	△ 3.8	△ 2.8	△ 2.5	△ 2.3	2.1	0.0
					対前年同月比(%)	1.4	△ 4.0	△ 2.2	△ 7.9	△ 3.5	△ 1.4	2.0

※人口は「毎月人口推計」の数値です。人口推計は平成27年国勢調査人口に住民登録の移動数を合算して算出しています(18・19ページ注釈参照)。

最新データは、滋賀県ホームページの「滋賀の統計情報」ページを御覧ください。⇒URL <https://www.pref.shiga.lg.jp/kensei/tokei/>

※滋賀県ホームページに「統計だより」を掲載しています。⇒URL <https://www.pref.shiga.lg.jp/kensei/tokei/dayori/>

紙面の都合上、統計表の一部(全国の指標)はホームページのみの掲載となっています。

**平成30年工業統計調査(平成29年実績)結果速報 <滋賀県、経済産業省>
 <<従業員4人以上の事業所>>**

**付加価値額は3年連続の増加
 1事業所当たり、従業員1人当たりの付加価値額は全国第2位**

■ はじめに

工業統計調査は、製造業の実態を明らかにするため、毎年6月1日現在(経済センサス-活動調査の実施年を除く。)で実施されている経済産業省所管の基幹統計調査です。今号では、平成30年(2018年)6月1日現在で実施された平成30年工業統計調査(平成29年実績)の結果速報の概要(従業員4人以上の事業所)について紹介します。

- ※1 現金給与総額、製造品出荷額等などの経理事項は、平成29年1年間の数値で、事業所数および従業員数は、平成30年6月1日現在のものです。
- ※2 年次については、「事業所数、従業員数」と経理事項では調査時点が異なるため、経理事項の年次に統一しています。
- ※3 数値は、後日公表予定の「平成30年滋賀県工業統計調査(平成29年実績)結果報告書(確報)」および経済産業省から公表される確報と相違する場合があります。
- ※4 本文中および図表の比率は、小数点以下第2位を四捨五入しており、比率の合計が100.0%にならない場合があります。

I 主な調査結果

《平成30年6月1日現在、従業員4人以上の事業所》

1. 製造品出荷額等^{*1}は7兆7462億90百万円で、前年比6.2%(4490億35百万円)増
 ・産業中分類別では、24産業中16産業で増加
2. 付加価値額^{*2}は2兆8186億45百万円で、前年比4.3%(1169億46百万円)増
 ・1事業所当たり、従業員1人当たりの付加価値額は、全国第2位
3. 現金給与総額^{*3}は7814億38百万円で、前年比3.4%(260億11百万円)増
4. 事業所数は2665事業所で、前年比0.4%(10事業所)増
5. 従業員数は15万6223人で、前年比0.7%(1026人)増

表1 平成29年工業統計調査主要項目(従業員4人以上の事業所)

	滋 賀 県			全 国		
		全国順位	前年増減数	前年増減比		前年増減比
製造品出荷額等	7兆7462億90百万円	14位	4490億35百万円	6.2%	317兆2473億円	5.0%
付加価値額	2兆8186億45百万円	14位	1169億46百万円	4.3%	102兆9012億円	5.7%
現金給与総額	7814億38百万円	-	260億11百万円	3.4%	34兆1253億円	1.4%
事業所数	2665事業所	24位	10事業所	0.4%	18万7000事業所	△2.3%
従業員数	15万6223人	20位	1026人	0.7%	763万5444人	0.8%
1事業所当たりの付加価値額	10億58百万円	2位	40百万円	3.9%	5億50百万円	8.2%
従業員1人当たりの付加価値額	18百万円	2位	1百万円	3.6%	13百万円	4.7%
従業員1人当たりの現金給与総額	500万円	-	13万円	2.7%	447万円	0.5%

*1 製造品出荷額等とは、製造品出荷額、加工賃収入額、その他収入額及び製造工程から出たくず・廃物の出荷額の合計です。
 *2 付加価値額は次により算出しています。
 製造品出荷額等+(製造品年末在庫額-製造品年初在庫額)+(半製品及び仕掛品年末価額-半製品及び仕掛品年初価額)
 -(推計酒税、たばこ税、揮発油税及び地方揮発油税額+推計消費税額)-原材料使用額等-減価償却額
 なお、従業員29人以下の事業所については、減価償却額を差引かない等により算出した粗付加価値額です。
 *3 現金給与総額とは、常用雇用者及び有給役員のうちこの事業所に従事している人に対する基本給、諸手当と特別に支払われた給与(期末賞与等)の額、その他の給与額等の合計です。

図1 事業所数・従業者数の推移(平成10~29年)

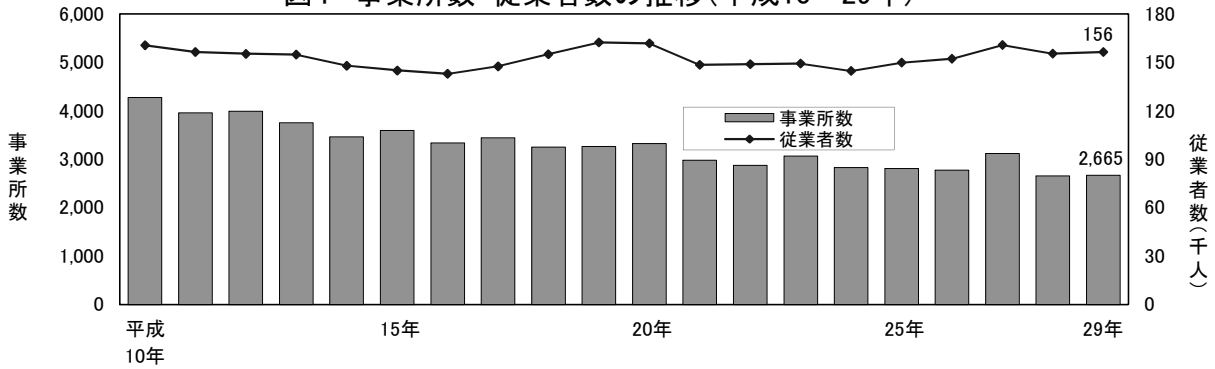
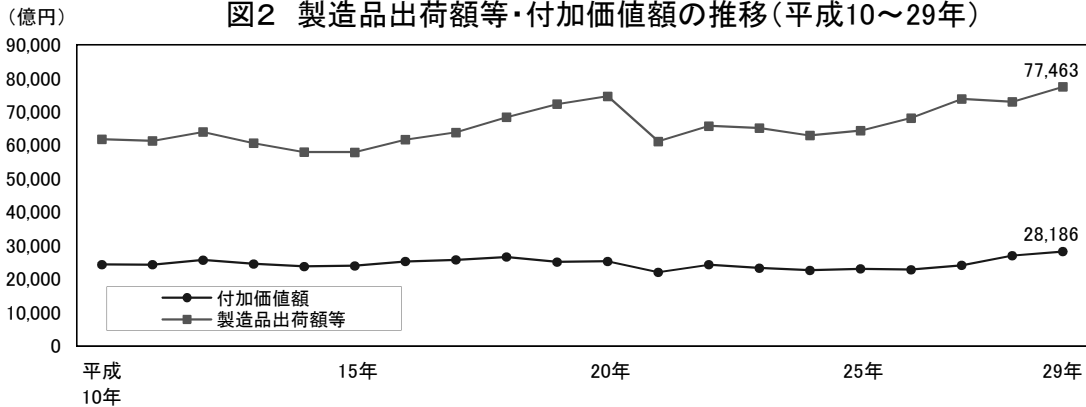


図2 製造品出荷額等・付加価値額の推移(平成10~29年)



※5 平成12年までの従業者4~9人の事業所、平成13年以降の従業者4~29人の事業所の付加価値額は、粗付加価値額により集計しています。

平成23年の数値は「平成24年経済センサスー活動調査」の結果、また平成27年の数値は「平成28年経済センサスー活動調査」の結果を時系列に比較するため集計したものです。

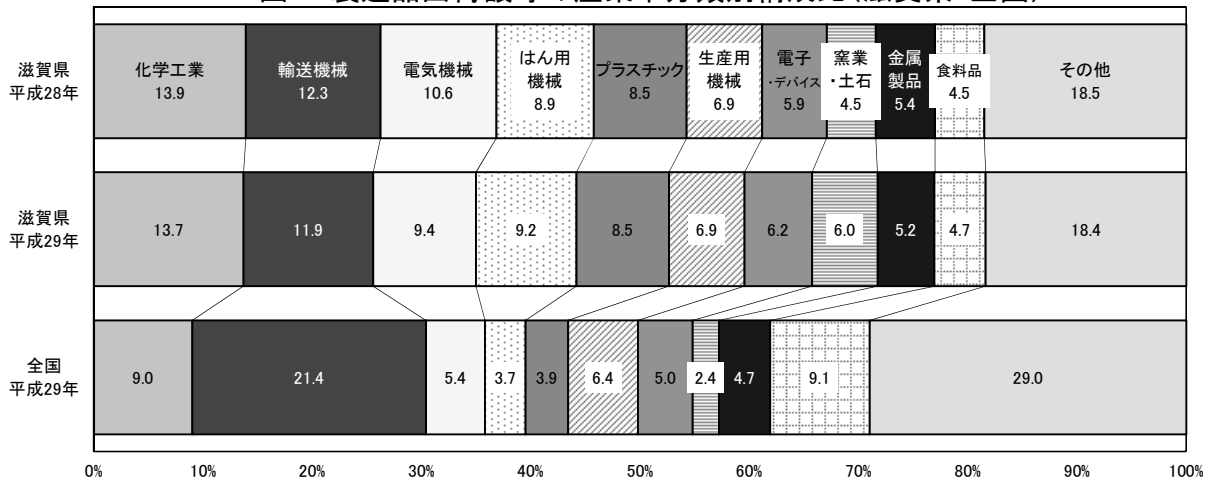
II 調査結果の概要

1. 製造品出荷額等

製造品出荷額等の産業中分類別構成比をみると、化学工業が13.7%と最も多く、次いで輸送機械が11.9%、電気機械が9.4%、はん用機械が9.2%、プラスチックが8.5%となり、この上位5産業で全体の52.6%(4兆772億63百万円)を占めました。

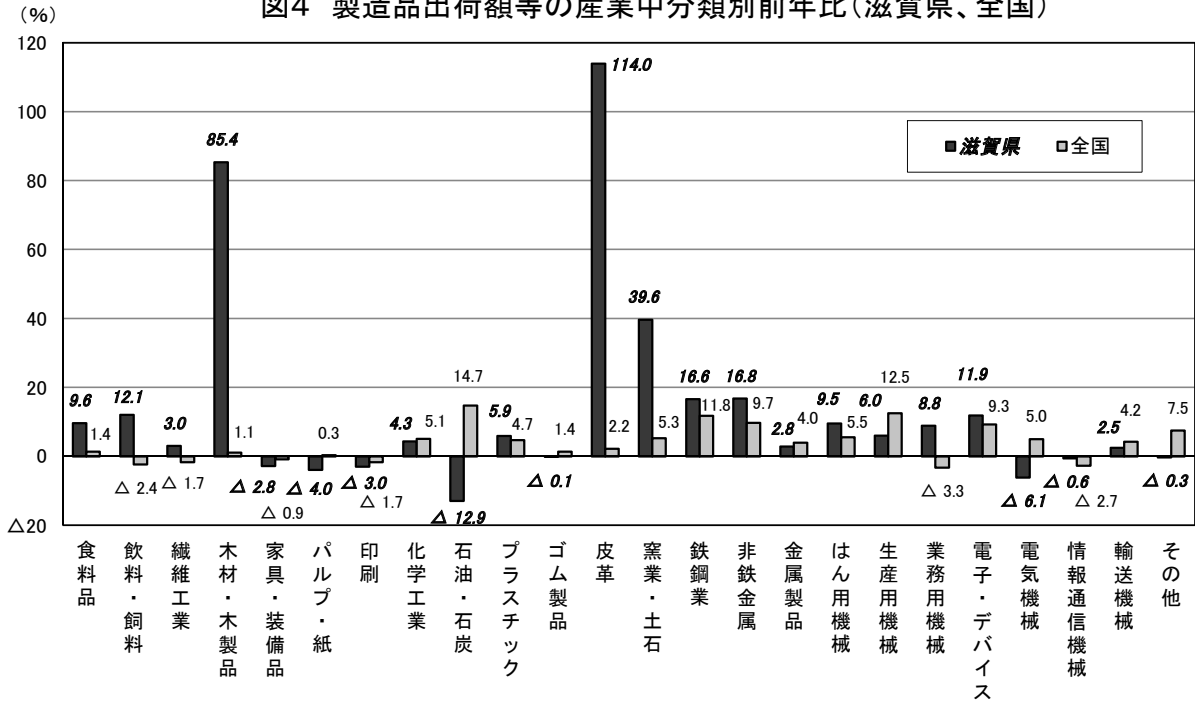
また、全国の構成比と比較すると、はん用機械が5.5ポイント、化学工業が4.7ポイント高く、輸送機械が9.5ポイント、食料品が4.4ポイント低くなっています。(図3)

図3 製造品出荷額等の産業中分類別構成比(滋賀県・全国)



製造品出荷額等を産業中分類別に前年と比較すると、皮革が114.0%増、木材・木製品が85.4%増、窯業・土石が39.6%増など24産業中16産業が増加となりました。一方、石油・石炭が12.9%減、電気機械が6.1%減、パルプ・紙が4.0%減など8産業が減少となりました。(図4)

図4 製造品出荷額等の産業中分類別前年比(滋賀県、全国)

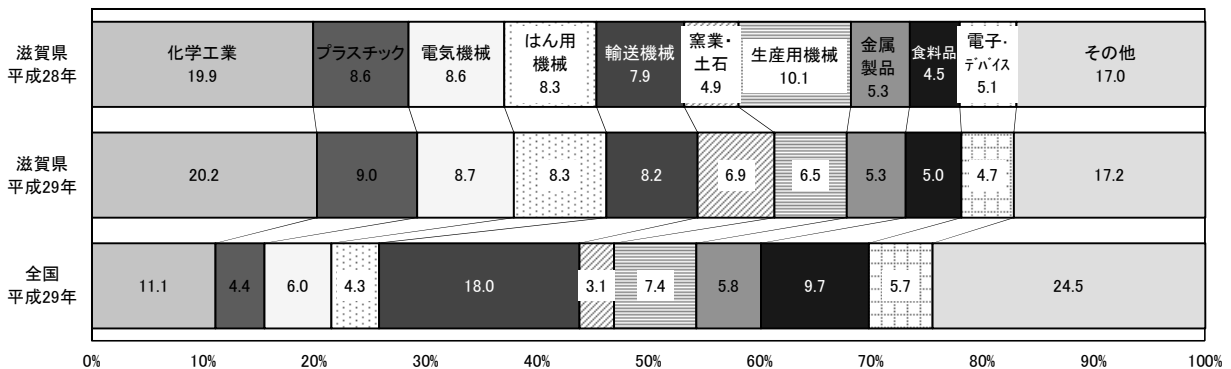


2. 付加価値額

付加価値額の産業中分類別構成比をみると、化学工業が20.2%と最も多く、次いでプラスチックが9.0%、電気機械が8.7%、はん用機械が8.3%、輸送機械が8.2%となり、この上位5産業で全体の54.4%(1兆5324億22百万円)を占めました。

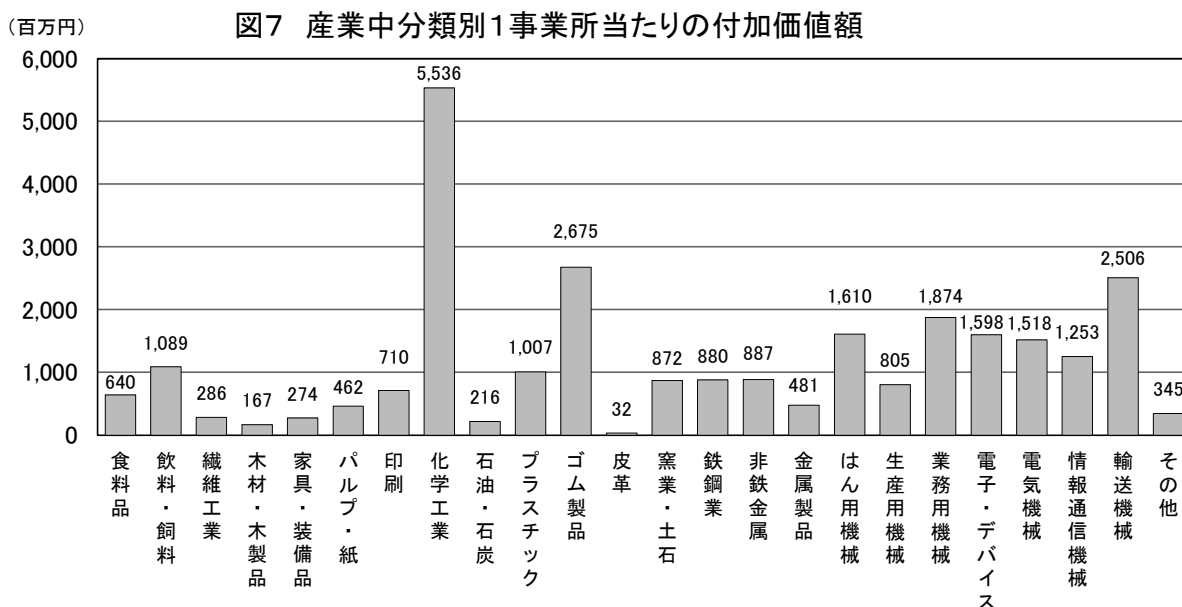
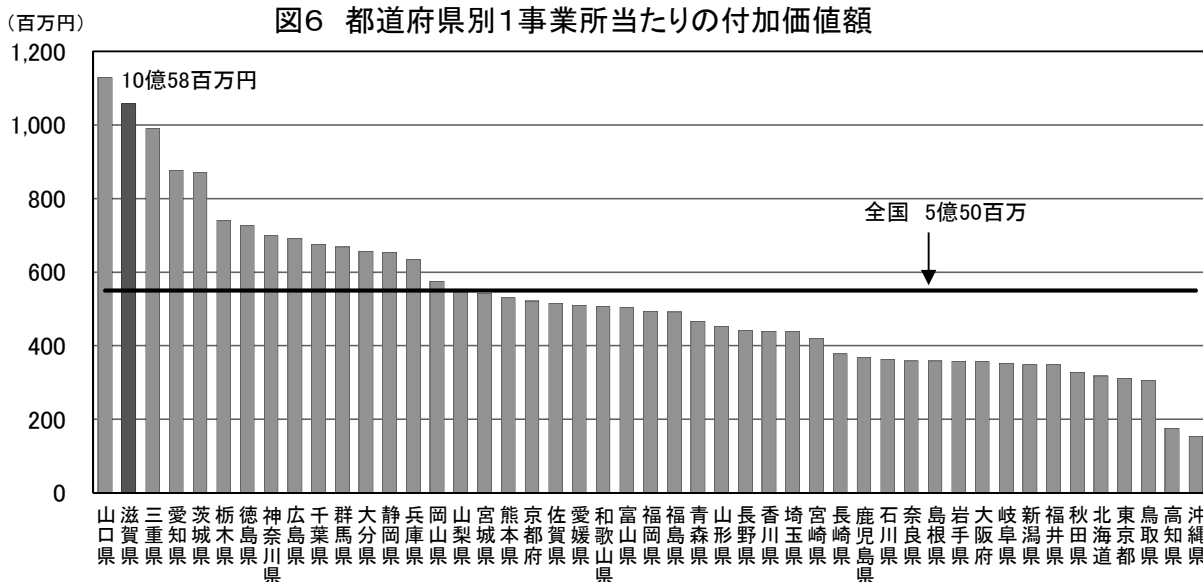
全国の構成比と比較すると、化学工業が9.1ポイント、プラスチックが4.6ポイント高く、輸送機械が9.8ポイント、食料品が4.7ポイント低くなりました。(図5)

図5 付加価値額の産業中分類別構成比(滋賀県、全国)



●1事業所当たりの付加価値額

1事業所当たりの付加価値額は10億58百万円で、前年と比較すると40百万円増となりました。都道府県別にみると、山口県(11億29百万円)が最も多く、次いで滋賀県、三重県(9億91百万円)などとなりました。最も低いのは沖縄県(1億54百万円)でした。産業中分類別にみると、化学工業(55億36百万円)が最も多く、次いでゴム製品(26億75百万円)、輸送機械(25億6百万円)などとなりました。(表1)(図6)(図7)



●従業者1人当たりの付加価値額

従業者1人当たりの付加価値額は18百万円で、前年と比較すると1百万円増となりました。都道府県別にみると、山口県(21百万円)が最も多く、次いで滋賀県、徳島県(17百万円)などとなりました。最も低いのは沖縄県(7百万円)でした。産業中分類別にみると、化学工業(76百万円)が最も多く、次いで飲料・飼料(41百万円)、業務用機械(22百万円)などとなりました。(表1)(図8)(図9)

図8 都道府県別従業者1人当たりの付加価値額

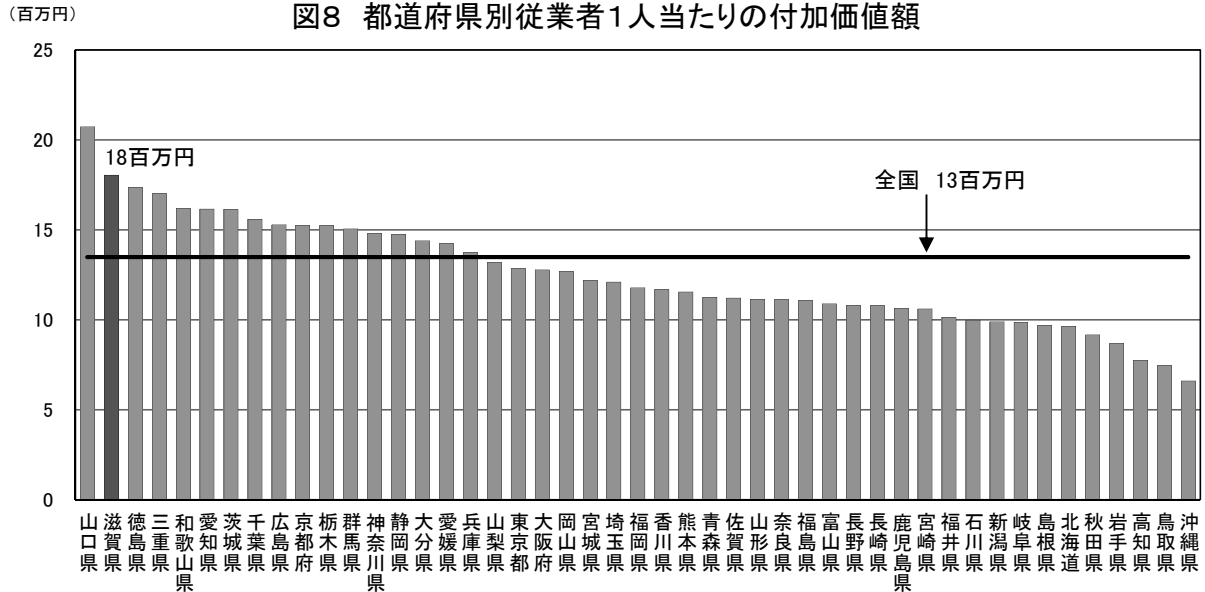
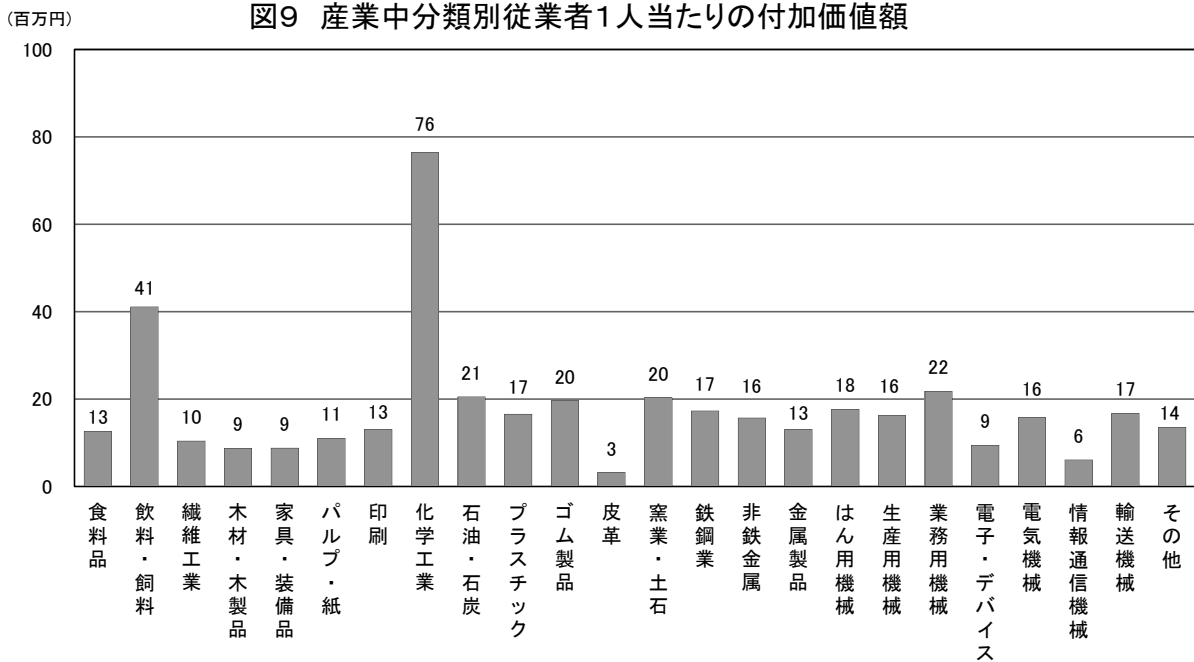


図9 産業中分類別従業者1人当たりの付加価値額

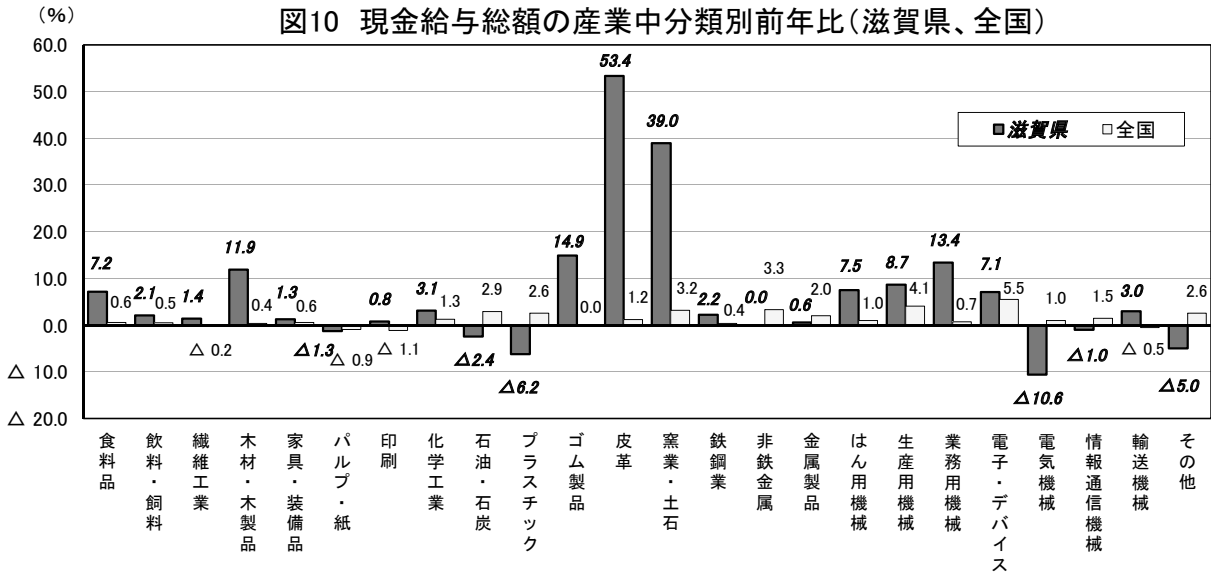


3. 現金給与総額

●現金給与総額の産業別の前年比

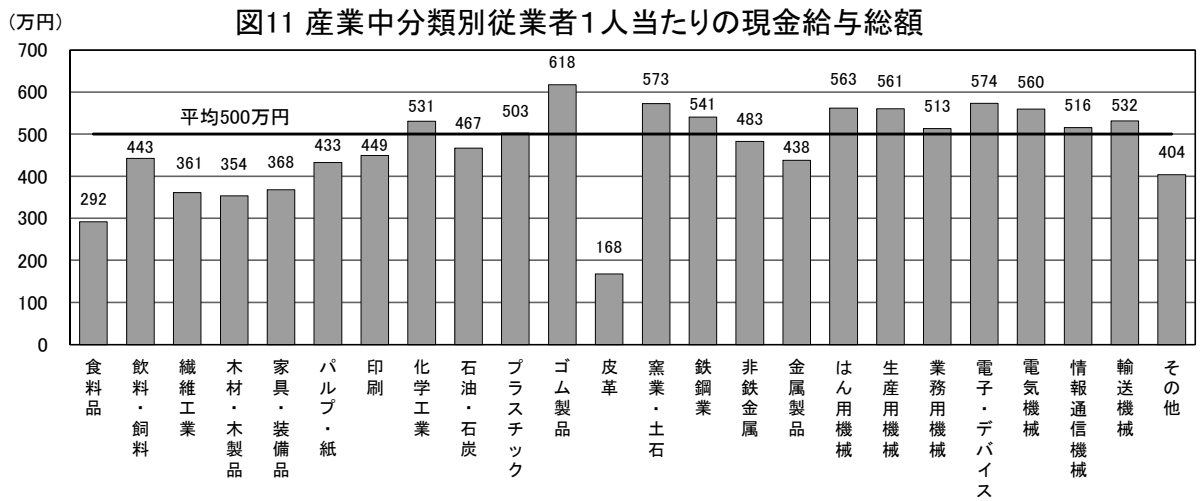
現金給与総額は、7814億38百万円で前年と比較すると260億11百万円(3.4%)増となりました。

産業中分類別に前年と比較すると、皮革が53.4%増、窯業・土石が39.0%増、ゴム製品が14.9%増となるなど、24産業中17産業が増加となりました。一方、電気機械が10.6%減、プラスチックが6.2%減となるなど7産業が減少となりました。(表1)(図10)



●従業員1人当たりの現金給与総額

従業員1人当たりの現金給与総額は500万円で、前年と比較すると13万円増となりました。産業中分類別にみると、ゴム製品が最も多く、次いで電子・デバイス、窯業・土石などとなりました。(表1)(図11)



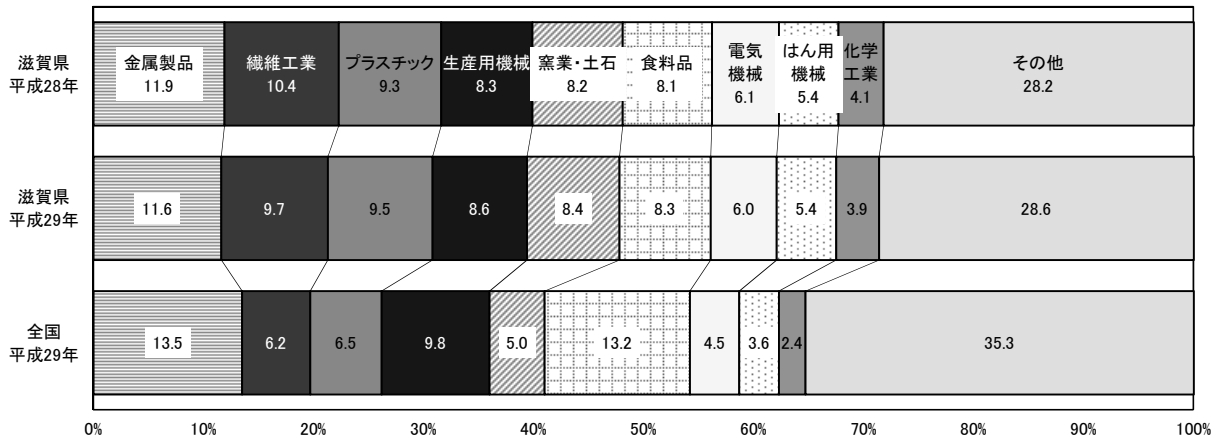
4. 事業所数

事業所数は2665事業所で、前年と比較すると10事業所(0.4%)増となりました。

産業中分類別構成比をみると、金属製品が11.6%(308事業所)と最も多く、次いで繊維工業が9.7%(259事業所)、プラスチックが9.5%(252事業所)、生産用機械が8.6%(229事業所)、窯業・土石が8.4%(224事業所)となり、この上位5産業で全体の47.7%(1272事業所)を占めました。

全国の構成比と比較すると、繊維工業が3.5ポイント、窯業・土石が3.4ポイント、プラスチックが3.0ポイント高く、食料品が4.9ポイント低くなっています。(表1)(図12)

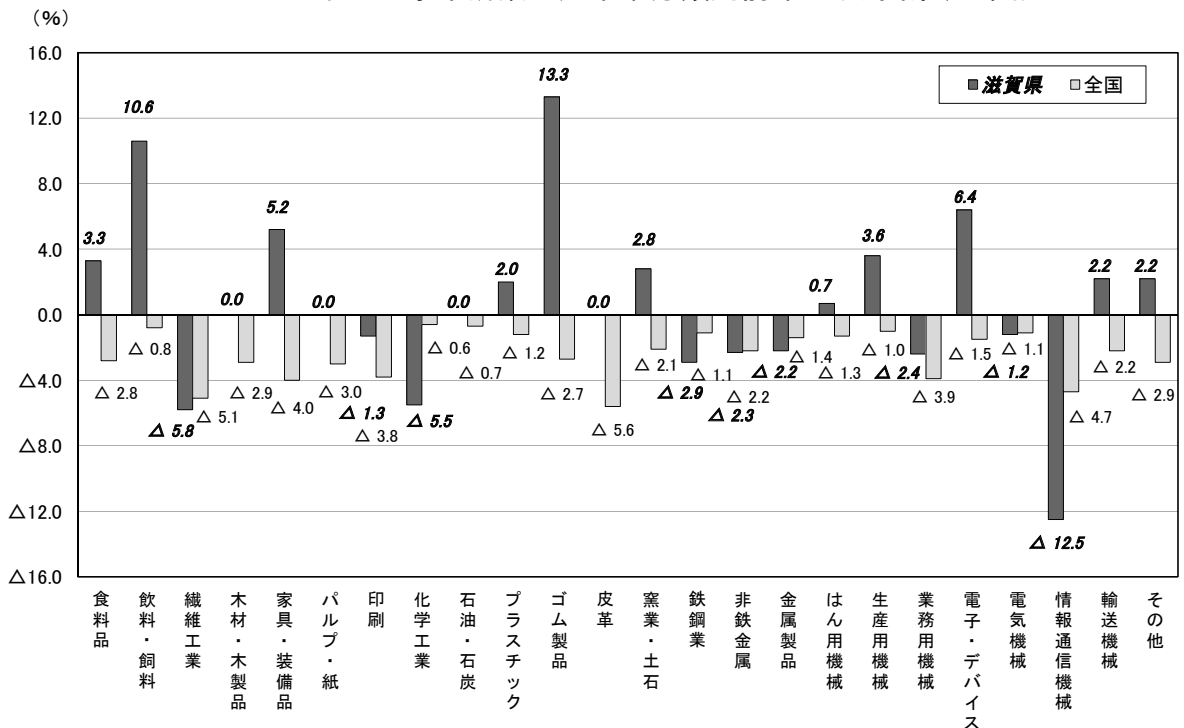
図12 事業所数の産業中分類別構成比(滋賀県、全国)



●産業別の前年比

事業所数を産業中分類別に前年と比較すると、ゴム製品が13.3%増、飲料・飼料が10.6%増、電子・デバイスが6.4%増となるなど、24産業中11産業が増加となりました。一方、情報通信機械が12.5%減、繊維工業が5.8%減、化学工業が5.5%減となるなど、9産業が減少となり、木材・木製品など4産業で増減がありませんでした。(図13)

図13 事業所数の産業中分類別前年比(滋賀県、全国)

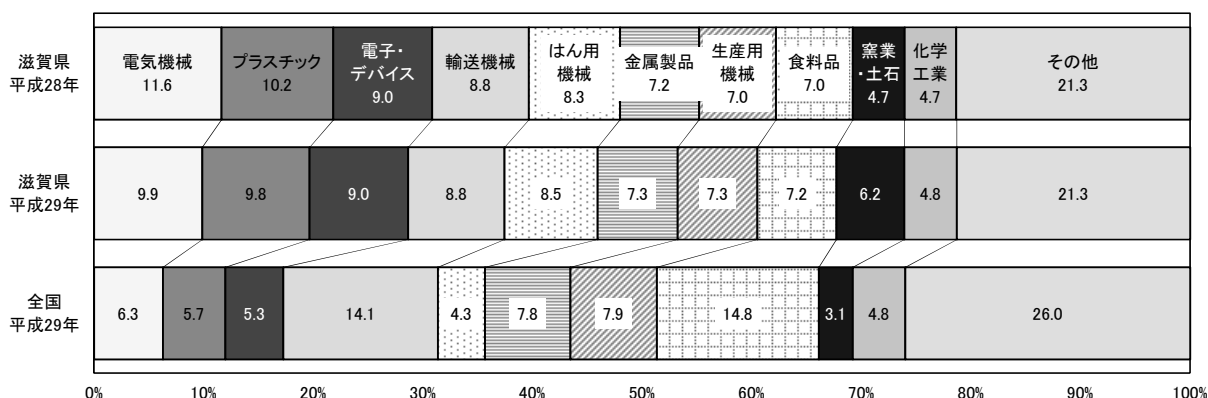


5. 従業者数

従業者数は15万6223人で、前年と比較すると1026人(0.7%)増となりました。

産業中分類別にその構成比をみると、電気機械が9.9%(1万5515人)と最も多く、次いでプラスチックが9.8%(1万5306人)、電子・デバイスが9.0%(1万4075人)、輸送機械が8.8%(1万3784人)、はん用機械が8.5%(1万3208人)となり、この上位5産業で全体の46.0%(7万1888人)を占めました。(表1)(図14)

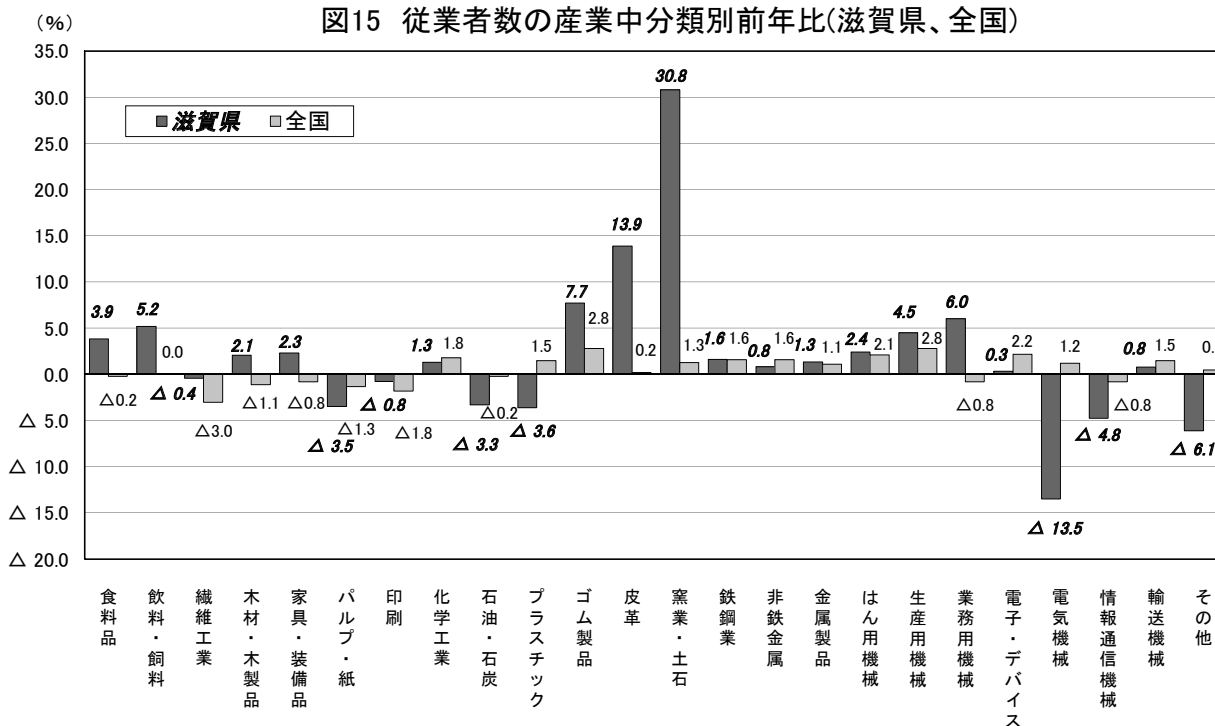
図14 従業者数の産業中分類別構成比(滋賀県、全国)



●従業者数の産業別の前年比

従業者数の産業中分類別前年比をみると、窯業・土石が30.8%(2266人)増、皮革が13.9%(10人)増、ゴム製品が7.7%(166人)増など24産業中16産業が増加となり、電気機械が13.5%(2419人)減、情報通信機械が4.8%(72人)減など8産業が減少となりました。(図15)

図15 従業者数の産業中分類別前年比(滋賀県、全国)



消費者物価指数

(平成27年基準)

	総合		食料		生鮮食品		住居		光熱・水道		家具・家事用品	
	全国	大津市	全国	大津市	全国	大津市	全国	大津市	全国	大津市	全国	大津市
平成 26 年	99.2	98.5	97.0	95.8	93.6	94.9	100.0	99.9	102.6	100.8	98.5	98.1
27 年	100.0	100.0	100.0	100.0	100.0	100.0	100.0	100.0	100.0	100.0	100.0	100.0
28 年	99.9	100.2	101.7	102.4	104.6	107.3	99.9	99.9	92.7	93.3	99.6	99.3
29 年	100.4	100.9	102.4	103.2	104.3	106.5	99.7	100.2	95.2	96.5	99.1	99.3
30 年	101.3	101.7	103.9	104.6	108.3	109.6	99.6	100.2	99.0	98.6	98.0	98.5
30年 5月	101.0	101.3	102.8	103.4	102.1	104.1	99.6	100.2	98.7	99.2	97.9	97.4
6月	100.9	101.2	102.4	103.1	99.8	98.1	99.6	100.2	99.3	99.6	98.0	97.7
7月	101.0	101.2	103.0	103.9	103.1	103.8	99.6	100.2	99.1	97.9	97.6	96.0
8月	101.6	101.9	104.2	105.3	109.8	111.5	99.6	100.2	99.3	98.1	97.3	97.0
9月	101.7	102.0	104.7	105.6	111.9	113.9	99.6	100.2	99.8	98.4	97.2	97.3
10月	102.0	102.1	104.6	104.8	111.6	111.0	99.6	100.2	100.6	99.0	98.1	98.3
11月	101.8	102.1	103.8	104.8	105.4	108.0	99.6	100.2	101.2	99.5	98.4	99.6
12月	101.5	101.8	103.2	104.1	102.6	103.9	99.6	100.2	101.3	99.7	98.9	101.2
31年 1月	101.5	102.1	104.3	105.6	108.9	111.6	99.6	100.2	101.6	100.1	98.9	101.5
2月	101.5	101.9	103.8	104.9	105.8	105.5	99.6	100.2	102.1	100.6	99.3	99.9
3月	101.5	102.3	103.5	103.9	102.9	101.1	99.6	102.6	102.3	100.9	99.0	100.7
4月	101.8	102.6	103.5	104.6	101.8	102.4	99.7	102.5	102.0	100.7	99.7	100.4
令和 元年 5月	101.8	102.7	103.6	104.2	102.1	102.2	99.7	102.6	101.9	100.5	100.4	103.9
対前月比(%)	0.0	0.1	0.1	△ 0.4	0.2	△ 0.2	0.0	0.0	△ 0.2	△ 0.2	0.8	3.5
対前年同月比(%)	0.7	1.4	0.8	0.8	△ 0.1	△ 1.8	0.1	2.3	3.2	1.3	2.6	6.6

	被服及び履物		保健医療		交通・通信		教育		教養娯楽		諸雑費	
	全国	大津市	全国	大津市	全国	大津市	全国	大津市	全国	大津市	全国	大津市
平成 26 年	97.8	98.0	99.1	98.9	102.0	100.9	98.4	97.9	98.1	97.7	99.0	98.9
27 年	100.0	100.0	100.0	100.0	100.0	100.0	100.0	100.0	100.0	100.0	100.0	100.0
28 年	101.8	101.1	100.9	101.2	98.0	98.3	101.6	101.1	101.0	101.1	100.7	101.0
29 年	102.0	100.1	101.8	102.5	98.3	98.4	102.2	104.2	101.3	101.4	100.9	101.3
30 年	102.2	99.4	103.3	103.8	99.6	99.7	102.7	104.2	102.1	102.3	101.4	101.6
30年 5月	103.5	100.4	103.2	103.6	99.6	99.5	102.8	104.1	101.8	101.9	101.3	101.6
6月	103.0	100.1	103.3	103.6	99.6	99.5	102.8	104.1	101.7	101.6	101.2	101.2
7月	100.5	97.0	103.3	103.8	100.0	99.8	102.7	104.1	101.5	101.7	101.1	101.8
8月	99.1	96.2	104.1	104.3	100.1	99.9	102.7	104.1	104.2	104.6	101.2	101.6
9月	103.7	100.8	104.1	104.3	99.8	99.7	102.8	104.1	102.3	102.3	101.2	101.6
10月	104.2	101.4	104.0	104.3	100.3	100.3	102.8	104.1	103.3	103.4	102.0	102.4
11月	104.5	101.5	103.9	104.5	100.0	100.0	102.8	104.1	102.8	102.6	102.1	102.2
12月	103.3	101.4	103.9	104.3	99.1	99.2	102.8	104.1	102.8	102.8	102.0	102.1
31年 1月	99.6	97.5	103.7	104.3	98.8	99.0	102.8	104.1	102.2	103.0	102.1	102.2
2月	99.7	97.1	103.7	104.2	98.8	98.7	102.8	104.1	102.9	103.9	102.0	102.2
3月	101.5	99.3	103.8	104.3	99.2	99.3	102.8	104.1	102.4	103.3	102.2	102.3
4月	103.6	101.9	103.9	105.0	99.1	99.1	103.4	104.7	103.7	103.5	102.3	102.2
令和 元年 5月	103.4	101.9	103.8	104.7	99.2	99.4	103.4	105.8	103.1	103.6	102.3	102.4
対前月比(%)	△ 0.2	0.0	0.0	△ 0.3	0.1	0.3	0.0	1.1	△ 0.5	0.1	0.0	0.2
対前年同月比(%)	0.0	1.6	0.7	1.1	△ 0.4	△ 0.1	0.6	1.6	1.3	1.7	1.0	0.9

注 1. 「対前月比」、「対前年同月比」は伸び率(%)です。以下統計表も同様。
 2. 「対前月比」、「対前年同月比」は全国、大津市ともに公表された数値であり、算出したものではありません。
 3. 平成28年7月分の数値より平成27年基準指数に改定されました。そのため、平成27年以降の指数は、平成27年基準で再計算されています。平成27年基準以前の指数は、時系列比較が可能となるように、平成27年を100とする新基準指数への接続指数という形であらわされています。

企業物価指数(国内)

(平成27年基準)

	総平均	工業製品											
		飲料食品	繊維製品	木材・木製品	パルプ・紙・同製品	化学製品	石油・石炭製品	プラスチック製品	窯業・土石製品	鉄鋼	非鉄金属	金属製品	
ウエイト	1000.0	888.3	141.6	9.6	9.2	27.7	89.2	59.5	38.2	23.3	51.7	27.1	40.0
平成 26年	102.4	102.3	98.4	98.7	101.5	98.6	107.3	131.1	100.5	98.4	103.6	99.6	98.6
27年	100.0	100.0	100.0	100.0	100.0	100.0	100.0	100.0	100.0	100.0	100.0	100.0	100.0
28年	96.5	97.0	100.1	99.6	100.7	99.5	92.9	83.6	97.0	99.6	94.1	87.1	99.8
29年	98.7	98.9	99.9	99.6	102.8	99.6	94.8	98.9	96.0	99.7	102.9	98.1	101.4
30年	101.3	101.1	100.5	101.0	105.4	102.1	97.5	115.7	97.1	101.6	108.2	101.7	104.2
30年 5月	101.1	101.0	100.2	100.9	105.6	101.8	96.5	115.4	96.8	101.5	108.4	103.7	103.6
6月	101.3	101.2	100.4	101.0	105.8	101.8	96.9	117.8	97.0	101.4	108.7	104.8	103.9
7月	101.8	101.4	100.6	100.8	105.5	102.0	97.9	119.0	97.4	101.6	108.7	101.6	104.3
8月	101.8	101.4	100.6	101.1	105.3	102.0	98.5	118.4	97.3	102.0	108.9	99.2	104.5
9月	102.0	101.6	100.8	101.4	105.2	102.1	98.7	121.0	97.4	102.1	109.1	98.7	104.9
10月	102.4	102.2	101.2	101.8	105.3	102.1	98.8	126.2	97.8	102.5	109.3	99.7	105.0
11月	102.1	101.8	101.0	102.1	105.4	102.9	98.0	120.4	98.1	102.6	109.4	99.8	105.2
12月	r 101.4	101.1	101.1	102.0	105.4	104.4	97.1	111.6	98.1	102.8	109.5	99.1	105.5
31年 1月	100.9	100.5	100.9	101.6	105.6	105.9	95.0	105.9	98.0	103.1	109.5	97.1	106.0
2月	101.2	100.7	101.0	102.1	105.6	106.4	94.8	108.0	98.2	103.3	109.5	98.2	105.8
3月	101.5	100.9	101.3	102.4	104.9	106.7	94.7	111.3	98.4	103.7	109.6	99.7	105.5
4月	101.8	r 101.4	r 101.5	102.4	r 105.0	r 107.4	95.3	r 114.9	r 98.9	103.7	r 109.9	r 99.7	r 105.7
令和 元年 5月	101.7	101.3	101.5	102.6	104.8	107.9	94.9	116.5	98.6	103.9	109.9	97.3	106.1
対前月比(%)	△ 0.1	△ 0.1	0.0	0.2	△ 0.2	0.5	△ 0.4	1.4	△ 0.3	0.2	0.0	△ 2.4	0.4
対前年同月比(%)	0.6	0.3	1.3	1.7	△ 0.8	6.0	△ 1.7	1.0	1.9	2.4	1.4	△ 6.2	2.4

	工業製品								農林水産物	鉱産物	電力・都市ガス・水道	スクラップ類
	はん用機器	生産用機器	業務用機器	電子部品・デバイス	電気機器	情報通信機器	輸送用機器	その他工業製品				
ウエイト	27.2	41.1	16.2	24.5	52.7	20.8	140.7	48.0	35.8	3.9	67.1	4.9
平成 26年	98.1	99.2	99.4	101.4	100.1	100.3	98.9	99.2	100.1	99.1	102.9	128.6
27年	100.0	100.0	100.0	100.0	100.0	100.0	100.0	100.0	100.0	100.0	100.0	100.0
28年	100.3	100.4	101.6	96.8	97.5	99.4	99.2	100.0	102.5	94.2	87.2	91.4
29年	100.0	100.1	102.0	97.9	95.5	97.9	98.7	100.2	107.6	94.3	90.7	120.2
30年	100.4	100.8	101.8	97.9	95.5	96.7	98.5	100.5	r 109.9	98.1	96.4	137.0
30年 5月	100.4	101.1	102.1	98.1	95.8	96.6	98.5	100.3	110.1	97.8	95.2	134.8
6月	100.5	100.8	102.3	97.8	95.5	96.6	98.4	100.1	109.7	97.7	95.7	137.6
7月	100.6	100.6	102.6	97.8	95.5	97.1	98.4	100.2	111.5	97.8	98.8	136.0
8月	100.4	101.2	101.7	97.8	95.4	96.8	98.4	100.2	111.2	98.3	99.6	138.0
9月	100.3	100.8	101.0	97.5	95.0	96.3	98.4	100.6	110.6	98.9	100.4	140.4
10月	100.7	100.8	101.2	98.0	96.2	96.8	98.4	100.7	109.9	99.8	98.2	142.7
11月	101.1	101.9	101.1	97.9	95.6	96.4	98.4	101.0	r 110.2	100.8	99.1	134.4
12月	100.2	100.9	101.0	97.8	95.7	95.8	98.3	100.9	r 110.0	101.9	100.0	126.4
31年 1月	100.8	101.2	102.0	97.8	95.6	95.7	98.2	100.8	r 106.9	102.5	101.0	124.3
2月	101.4	101.7	102.0	98.0	94.9	95.6	98.2	100.8	r 108.4	103.0	102.3	125.5
3月	101.1	100.7	101.8	97.6	94.4	95.7	98.2	100.8	r 108.6	104.5	102.4	133.5
4月	r 102.4	r 101.4	101.7	97.6	r 94.5	r 95.3	r 98.1	r 101.2	r 109.5	r 103.8	r 101.6	128.0
令和 元年 5月	101.8	101.0	101.8	97.7	94.4	95.4	98.1	101.0	109.5	103.0	100.9	121.6
対前月比(%)	△ 0.6	△ 0.4	0.1	0.1	△ 0.1	0.1	0.0	△ 0.2	0.0	△ 0.8	△ 0.7	△ 5.0
対前年同月比(%)	1.4	△ 0.1	△ 0.3	△ 0.4	△ 1.5	△ 1.2	△ 0.4	0.7	△ 0.5	5.3	6.0	△ 9.8

日 本 銀 行

大津市勤労者世帯の家計(二人以上世帯 1世帯当たり1か月間)

(単位:円)

	世帯人員 (人)	有業人員 (人)	世帯主年齢 (歳)	実収入			消費支出				
				総額	世帯主の収入	配偶者その他の世帯員収入	総額	食料	住居	光熱・水道	家具・家事用品
平成 26年	3.56	1.57	48.0	537,989	462,942	45,092	323,740	75,031	17,060	23,623	9,646
27年	3.47	1.56	48.7	564,335	451,785	77,101	319,207	74,805	8,656	22,786	9,458
28年	3.33	1.61	50.7	597,556	466,296	88,788	324,561	80,520	6,085	21,746	12,350
29年	3.46	1.75	49.8	577,561	480,066	76,056	295,148	78,893	8,601	21,609	14,257
30年	3.25	1.73	51.8	566,203	456,192	59,196	309,759	82,606	12,863	21,800	11,536
30年 5月	3.37	1.79	50.6	448,413	399,897	34,574	298,148	76,746	4,741	20,126	13,808
6月	3.13	1.65	51.1	866,676	721,246	45,903	246,016	70,499	8,299	15,567	14,569
7月	3.14	1.73	52.7	526,431	474,140	44,359	296,974	80,672	13,487	18,486	14,255
8月	3.07	1.71	54.0	521,353	377,666	33,321	306,281	85,884	8,449	18,978	13,542
9月	3.04	1.77	54.4	435,191	376,047	51,331	285,259	90,689	13,524	19,423	8,879
10月	3.17	1.77	54.0	537,985	370,250	60,698	353,940	90,569	14,388	18,938	10,676
11月	3.30	1.81	54.3	454,324	372,874	73,164	292,125	90,009	17,344	16,881	8,946
12月	3.37	1.84	52.2	1,149,318	907,572	150,983	369,115	109,317	13,390	20,644	14,572
31年 1月	3.48	1.80	51.7	483,275	383,742	76,496	381,980	90,291	9,822	26,097	17,206
2月	3.50	1.82	49.6	562,237	401,043	80,141	311,867	78,257	14,888	29,353	7,799
3月	3.46	1.73	49.2	487,164	385,570	77,962	314,439	78,733	7,249	25,406	7,647
4月	3.44	1.84	49.3	528,889	401,760	74,027	357,550	70,338	43,993	25,334	11,150
令和 元年 5月	3.47	1.77	49.9	460,771	381,762	55,848	308,857	71,578	11,937	23,480	6,665

	消費支出(つづき)						非消費支出	可処分所得	平均消費性向 (%)	エンゲル係数 (%)
	被服及び履物	保健医療	交通・通信	教育	教養娯楽	その他の消費支出				
平成 26年	13,921	10,578	49,946	33,128	30,533	60,276	104,008	433,981	74.6	23.2
27年	17,046	9,688	48,668	21,208	32,601	74,292	105,076	459,259	69.5	23.4
28年	17,167	13,717	58,674	22,163	33,566	58,573	111,488	486,068	66.8	24.8
29年	13,030	9,980	46,590	19,211	30,145	52,833	125,188	452,373	65.2	26.7
30年	13,530	13,236	42,286	23,462	33,805	54,636	112,346	453,858	68.3	26.7
30年 5月	9,236	10,794	43,582	38,338	27,985	52,793	169,298	279,114	106.8	25.7
6月	10,901	12,264	33,642	4,835	26,151	49,290	174,855	691,821	35.6	28.7
7月	11,167	14,625	45,532	10,666	33,883	54,201	107,666	418,765	70.9	27.2
8月	13,922	18,002	43,298	5,559	33,527	65,119	89,816	431,537	71.0	28.0
9月	6,412	18,413	39,868	10,013	22,164	55,875	82,782	352,409	80.9	31.8
10月	15,005	15,425	41,533	34,115	47,231	66,061	97,274	440,711	80.3	25.6
11月	13,182	14,354	34,752	11,869	28,746	56,042	90,995	363,328	80.4	30.8
12月	27,367	16,442	47,442	19,775	33,201	66,965	195,895	953,423	38.7	29.6
31年 1月	9,896	22,447	75,915	17,541	39,374	73,392	92,519	390,756	97.8	23.6
2月	9,019	14,642	68,697	14,455	30,878	43,880	92,423	469,814	66.4	25.1
3月	16,046	19,349	36,416	45,947	32,250	45,395	89,796	397,367	79.1	25.0
4月	9,791	26,053	48,037	41,498	41,101	40,254	90,197	438,693	81.5	19.7
令和 元年 5月	10,234	9,356	52,266	30,470	23,636	69,234	159,134	301,636	102.4	23.2

注 大津市における調査世帯数が少ないことから、調査結果は月により大きく変動することがあります。利用にあたっては大津市の勤労者世帯の家計の平均と考えず、参考値として御利用ください。

鉱工業指数(季節調整済)

		鉱工業総合		産 出 荷 在 庫						
		(全 国)	(滋 賀 県)	鉄 鋼 業	非鉄金属工業	金属製品工業	はん用・生産用・業務用機械工業	電気機械工業	輸送機械工業	窯業・土石製品工業
ウエイト		10,000.0	10,000.0	67.8	42.4	145.3	1,508.5	1,610.9	1,135.2	1,145.7
生 産	平成 26 年	101.2	100.6	95.6	90.4	101.2	107.3	104.8	106.1	72.3
	27 年	100.0	100.8	88.6	86.1	92.0	100.3	110.7	94.6	69.4
	28 年	100.0	101.6	82.7	90.9	90.8	109.8	107.5	97.0	66.5
	29 年	103.1	107.1	88.5	102.5	90.5	115.6	111.7	105.9	63.3
	30 年	104.2	107.7	92.2	102.7	87.6	132.4	90.6	101.4	62.4
	30年 5月	104.8	108.6	91.2	98.2	88.5	125.9	91.6	97.6	61.9
	6月	103.7	106.7	93.4	105.6	85.0	125.5	92.8	100.9	62.5
	7月	103.8	105.9	93.8	102.7	88.0	126.5	96.0	98.5	60.3
	8月	103.6	108.0	87.0	102.2	88.4	146.5	86.1	101.6	59.9
	9月	103.5	105.4	91.9	102.6	81.7	160.9	75.5	101.0	61.6
	10月	105.6	111.5	94.5	108.9	92.6	144.3	88.8	100.1	66.1
	11月	104.6	107.3	93.5	105.4	93.0	125.6	79.7	102.9	58.9
	12月	104.7	109.5	96.0	103.2	86.2	127.1	87.9	99.7	57.1
	31年 1月	102.1	110.9	90.3	94.2	89.8	136.1	86.9	97.1	60.0
	2月	102.8	108.7	87.7	99.7	78.8	128.2	88.1	97.4	57.5
	3月	102.2	109.1	90.6	100.0	94.7	128.1	97.2	101.9	61.7
	4月	102.8	108.4	87.7	100.1	92.3	119.4	89.4	103.1	55.3
	令和 元年 5月	104.9	104.3	89.3	106.6	88.4	125.5	85.2	100.7	51.9
	対前月比(%)		2.0	△ 3.8	1.8	6.5	△ 4.2	5.1	△ 4.7	△ 2.3
対前年同月比(%)		△ 2.1	△ 4.0	△ 2.1	8.6	△ 0.1	△ 0.3	△ 7.0	3.2	△ 16.1
ウエイト		10,000.0	10,000.0	105.0	177.8	166.2	1,788.2	1,585.3	1,694.7	853.2
出 荷	平成 26 年	101.4	101.2	93.6	100.8	101.6	104.1	93.0	109.0	81.4
	27 年	100.0	99.2	93.2	97.8	92.3	96.6	93.3	96.6	84.8
	28 年	99.7	100.3	96.5	100.6	91.6	107.6	89.3	99.4	77.9
	29 年	102.2	104.9	103.2	111.6	90.0	110.3	93.3	108.0	76.9
	30 年	103.0	107.4	107.2	107.3	89.0	126.0	89.7	104.8	75.3
	30年 5月	103.2	104.2	106.0	107.9	88.4	113.2	82.9	102.5	74.5
	6月	103.3	106.9	109.3	109.8	86.6	120.5	87.9	106.1	74.0
	7月	102.1	104.2	109.1	106.7	85.5	110.7	90.4	100.6	70.3
	8月	103.0	108.8	101.0	108.4	88.9	138.6	85.0	105.7	73.4
	9月	102.1	108.6	107.3	107.1	86.1	158.9	78.1	106.4	77.0
	10月	104.4	115.6	109.3	109.1	91.3	135.7	120.5	107.9	81.9
	11月	102.8	107.6	106.6	107.4	94.3	122.5	74.9	108.3	73.5
	12月	103.1	105.4	110.1	109.1	91.5	121.2	74.9	102.1	71.6
	31年 1月	100.6	107.8	104.1	102.6	92.5	132.5	80.1	97.9	69.0
	2月	102.2	105.4	101.7	108.8	84.9	120.6	81.5	98.3	69.5
	3月	100.9	108.6	105.4	102.4	93.1	129.6	88.0	101.1	72.4
	4月	102.7	104.8	100.9	109.5	92.0	108.6	79.8	103.6	66.5
	令和 元年 5月	104.0	101.9	102.1	111.9	87.2	106.1	82.2	104.1	67.8
	対前月比(%)		1.3	△ 2.8	1.2	2.2	△ 5.2	△ 2.3	3.0	0.5
対前年同月比(%)		△ 1.8	△ 2.2	△ 3.7	3.7	△ 1.3	△ 6.3	△ 0.8	1.6	△ 9.0
ウエイト		10,000.0	10,000.0	18.8	342.2	303.7	866.8	1,796.7	155.3	1,563.2
在 庫	平成 26 年	100.3	111.3	108.1	105.8	107.7	145.0	111.1	33.8	123.2
	27 年	98.0	114.4	100.6	104.5	109.0	104.2	93.3	360.4	133.3
	28 年	94.9	108.0	101.0	90.3	110.2	113.2	93.1	41.1	133.5
	29 年	98.8	140.3	94.4	99.4	125.3	136.8	267.2	87.5	107.0
	30 年	100.5	128.9	109.1	105.0	113.3	135.5	172.2	67.4	118.4
	30年 5月	102.7	141.6	105.0	94.1	128.8	132.1	193.7	49.1	115.6
	6月	101.6	138.5	96.3	98.2	131.9	131.8	192.2	42.7	111.5
	7月	101.9	131.9	101.7	100.2	137.9	139.1	176.2	36.0	112.8
	8月	101.8	127.5	107.8	102.7	135.0	133.6	158.7	35.9	111.8
	9月	102.0	130.7	105.6	105.9	130.5	133.1	158.4	58.1	112.7
	10月	101.5	130.6	98.4	108.2	137.5	134.5	173.1	41.9	109.6
	11月	101.6	129.5	101.9	108.0	129.7	131.7	180.7	27.9	112.5
	12月	102.9	135.8	106.9	108.0	123.4	131.5	208.1	48.1	113.8
	31年 1月	102.0	134.9	102.2	102.8	120.3	126.2	203.9	27.5	119.1
	2月	102.4	135.8	102.6	101.1	113.8	128.5	196.3	30.4	118.6
	3月	103.8	142.2	110.8	110.9	124.3	135.4	211.7	81.1	118.6
	4月	103.8	133.8	100.4	104.1	127.3	135.9	165.7	106.4	122.4
	令和 元年 5月	104.3	130.4	107.9	101.7	125.4	140.7	142.5	136.3	122.7
	対前月比(%)		0.5	△ 2.5	7.5	△ 2.3	△ 1.5	3.5	△ 14.0	28.1
対前年同月比(%)		1.5	△ 7.9	2.8	8.1	△ 2.6	6.4	△ 26.4	177.9	6.1
		経済産業省	滋 賀 県							

注 1. 年の指数および対前年同月比は原指数
 2. 季節調整法はX-12-ARIMAにより算出しています。
 3. 在庫の年数値は期末値
 4. 全国の指数は、平成30年9月公表分より基準時が平成22年から平成27年に改定されています。

(全 国 ・ 滋 賀 県)

経済産業省 (平成27年基準)
県統計課 (平成22年基準)

化学工業	プラスチック 製品工業	パルプ・紙 ・紙加工品 工業	繊維工業	食品工業	その他の工業	(参 考)		機械工業	旧 産 業 分 類		敏工業総合 (電気機械 工業を除く)	化学工業 (化粧品および 医薬品を除く)
						一般機械工業	精密機械工業					
1,970.5	986.6	35.8	258.3	990.9	102.1	4,254.6	1,424.8	83.7	8,389.1	363.0		
100.2	96.2	105.4	104.9	113.5	110.5	106.1	104.0	164.7	99.8	100.4		
106.5	100.1	110.2	105.3	118.0	112.5	102.7	96.2	169.4	98.9	100.5		
107.0	102.1	111.5	99.1	117.5	111.1	105.5	106.1	172.0	100.5	100.2		
122.1	105.6	113.9	96.2	117.0	105.9	111.6	111.4	187.9	106.2	105.2		
130.3	103.6	118.6	94.4	123.7	107.9	108.3	129.4	183.0	111.0	105.2		
138.2	104.3	117.8	96.0	140.2	105.6	104.7	123.1	170.0	112.6	106.5		
141.5	103.3	118.4	96.5	117.0	103.8	105.3	122.6	177.2	110.3	103.4		
130.6	99.8	116.3	93.9	117.4	105.7	103.4	121.9	194.5	107.7	98.1		
128.3	99.7	117.0	89.4	120.8	105.5	112.5	143.4	194.6	111.7	101.9		
108.4	98.3	118.7	95.6	129.9	111.4	115.3	161.2	170.6	110.1	102.2		
132.3	102.9	117.4	96.5	138.6	110.1	111.5	139.0	196.5	115.9	106.8		
151.6	101.8	116.9	93.1	101.7	110.5	103.3	122.1	182.6	112.6	103.9		
148.3	106.7	119.8	88.3	118.8	112.2	108.1	125.4	183.9	112.9	104.5		
148.2	99.0	122.6	90.4	125.1	106.9	107.8	134.7	173.2	115.6	105.7		
145.5	102.2	116.8	93.6	111.1	113.2	104.6	126.4	155.0	112.2	108.7		
135.3	103.4	115.8	93.3	114.2	112.0	112.6	126.5	154.6	110.7	113.0		
162.3	94.9	118.9	90.9	121.9	111.6	100.4	116.4	171.7	113.3	107.1		
137.6	102.0	105.3	88.6	123.2	107.7	102.6	121.4	195.5	108.7	99.8		
△ 15.2	7.5	△ 11.4	△ 2.5	1.1	△ 3.5	2.2	4.3	13.9	△ 4.1	△ 6.8		
△ 0.4	△ 2.2	△ 10.6	△ 7.7	△ 12.1	2.0	△ 2.1	△ 1.4	15.0	△ 3.5	△ 6.3		
1,420.8	966.4	38.6	250.1	714.5	239.2	5,068.2	1,722.2	66.0	8,414.7	340.2		
100.4	93.7	99.2	122.4	120.2	111.5	102.3	101.9	161.3	102.8	101.9		
105.8	94.7	100.7	123.6	125.4	111.6	95.6	93.7	173.8	100.3	100.7		
106.5	97.1	100.9	116.3	120.8	111.1	99.1	105.1	172.6	102.4	101.4		
120.2	100.3	105.5	112.9	116.6	108.3	104.2	107.3	190.3	107.1	105.9		
128.1	97.9	105.2	109.8	119.5	110.0	107.6	123.8	184.6	110.8	106.2		
134.9	93.8	107.2	110.7	124.3	103.8	99.6	110.3	183.1	108.3	107.8		
138.9	98.4	105.5	111.0	124.6	107.2	104.2	118.0	178.7	111.1	108.1		
128.8	97.8	105.4	105.1	126.0	107.3	100.0	106.9	198.1	107.0	101.8		
126.8	96.7	106.8	108.6	115.9	112.9	109.7	136.0	198.1	113.2	104.1		
107.9	92.7	105.6	110.2	107.7	111.6	117.9	158.1	179.2	113.9	103.3		
129.1	103.4	109.0	109.5	121.7	118.7	122.2	132.8	198.4	115.4	104.4		
147.6	100.7	101.0	108.7	107.2	116.0	103.2	120.2	180.4	113.3	107.0		
144.8	98.1	100.8	106.3	116.6	113.1	101.7	118.5	188.3	111.7	108.2		
143.5	94.9	98.1	106.9	113.3	98.2	105.8	131.2	170.5	112.5	102.3		
142.3	95.5	100.4	106.1	122.7	120.2	100.2	118.9	157.7	109.5	109.0		
131.2	95.3	100.0	112.0	117.2	113.5	110.6	129.5	162.2	112.1	106.0		
156.9	93.4	100.8	108.1	119.7	114.9	96.7	106.0	188.3	109.2	106.9		
134.8	93.4	92.7	104.7	115.7	116.9	97.4	102.3	202.0	105.6	104.5		
△ 14.1	0.0	△ 8.0	△ 3.1	△ 3.3	1.7	0.7	△ 3.5	7.3	△ 3.3	△ 2.2		
△ 0.1	△ 0.4	△ 13.6	△ 5.4	△ 6.9	12.6	△ 2.2	△ 7.2	10.3	△ 2.4	△ 3.1		
648.2	2,396.2	68.4	634.5	1,027.1	178.9	2,818.8	731.0	135.8	8,203.3	648.2		
115.6	103.5	71.4	105.7	100.1	121.4	117.2	132.3	213.1	111.4	115.6		
123.7	114.2	138.8	105.5	94.9	127.4	111.4	98.1	136.9	119.0	123.7		
123.4	106.9	110.4	92.6	103.5	136.6	96.4	114.3	107.4	111.2	123.4		
132.9	117.8	55.1	97.0	91.0	124.8	217.2	145.5	90.0	112.5	132.9		
133.6	126.2	54.6	111.6	102.3	143.6	155.1	146.8	74.6	119.4	133.6		
139.1	139.0	77.7	109.4	135.0	149.0	172.0	141.8	83.5	127.5	139.1		
133.0	136.5	80.0	109.3	121.1	148.2	170.6	139.8	91.6	123.7	133.0		
134.2	135.0	78.5	115.2	98.3	154.9	158.3	149.5	91.6	121.2	134.2		
133.0	133.2	67.3	112.0	107.9	145.4	144.2	142.9	89.9	121.0	133.0		
130.1	135.2	68.9	116.1	122.6	158.5	146.0	143.1	87.0	124.6	130.1		
136.1	130.4	50.4	121.4	116.9	150.9	152.2	145.1	82.9	121.7	136.1		
134.6	126.4	49.5	119.2	111.2	145.9	152.3	140.9	81.2	119.2	134.6		
132.9	130.8	56.0	115.2	134.7	149.1	167.7	139.0	77.3	122.9	132.9		
134.8	128.5	84.0	117.0	126.6	160.7	163.7	133.3	78.8	121.9	134.8		
130.0	135.5	84.4	117.8	121.3	152.3	164.0	136.2	81.7	123.9	130.0		
125.6	140.2	94.9	115.6	138.9	163.2	182.5	145.5	79.1	129.7	125.6		
129.8	136.9	93.1	115.9	113.7	158.8	152.6	146.9	71.1	126.0	129.8		
128.1	138.1	91.3	114.7	121.1	147.3	140.5	154.4	71.1	128.7	128.1		
△ 1.3	0.9	△ 1.9	△ 1.0	6.5	△ 7.2	△ 7.9	5.1	0.0	2.1	△ 1.3		
△ 7.9	△ 0.6	17.5	4.9	△ 10.3	△ 1.1	△ 18.4	8.8	△ 14.8	0.9	△ 7.9		

統計課

滋賀県内特定金融機関別預金および貸出残高

(単位：億円)

	都市銀行		地域銀行		信用金庫	
	預金	貸出	預金	貸出	預金	貸出
平成 26年 3月末	1,875	796	48,294	28,339	11,879	6,147
27年 3月末	1,907	800	49,776	29,213	11,727	6,376
28年 3月末	1,940	784	50,360	30,423	12,031	6,725
29年 3月末	2,003	742	52,184	31,484	12,402	6,902
30年 3月末	2,116	729	53,982	32,756	12,809	7,065
30年 5月末	2,080	718	54,079	32,710	12,931	7,061
6月末	2,160	725	54,673	32,926	13,328	7,111
7月末	2,162	727	54,224	32,810	13,361	7,103
8月末	2,156	726	54,432	32,846	13,416	7,111
9月末	2,178	767	54,352	33,628	13,245	7,169
10月末	2,148	759	54,137	33,380	13,235	7,134
11月末	2,162	760	54,049	33,420	13,556	7,124
12月末	2,183	763	55,011	33,654	13,402	7,191
31年 1月末	2,174	754	54,587	33,513	13,257	7,168
2月末	2,180	752	54,757	33,748	13,367	7,200
3月末	2,180	759	55,566	34,511	13,224	7,267
4月末	2,204	760	55,621	34,203	13,327	7,292
令和 元年 5月末	2,178	750	55,438	34,137	13,369	7,288
日本銀行 京都支店						

(単位：百万円)

	信用組合		農業協同組合(農協貯金)		その他	
	預金	貸出	預金	貸出	預金	貸出
平成 26年 3月末	186,818	88,613	1,454,028	277,635	214,409	189,874
27年 3月末	186,689	88,777	1,507,802	261,743	224,018	191,928
28年 3月末	186,470	89,567	1,553,658	250,720	226,186	195,170
29年 3月末	186,733	92,725	1,591,977	240,827	226,018	191,886
30年 3月末	187,529	96,878	1,659,345	239,861	226,103	191,667
30年 5月末	186,736	96,146	1,647,234	238,384	223,433	190,641
6月末	189,271	97,165	1,680,542	239,220	231,991	193,154
7月末	189,194	96,772	1,678,818	238,714	232,022	192,427
8月末	189,532	96,302	1,691,097	238,398	231,001	192,301
9月末	189,408	98,150	1,685,103	237,190	227,816	192,058
10月末	188,024	95,401	1,693,512	234,985	227,442	192,213
11月末	188,329	95,390	1,692,408	235,101	227,352	192,876
12月末	191,092	97,855	1,700,286	235,602	234,599	193,505
31年 1月末	189,024	96,835	1,703,525	235,259	232,709	191,790
2月末	189,426	97,057	1,711,278	235,459	232,146	191,260
3月末	189,401	98,421	1,706,111	235,107	226,896	192,283
4月末	189,901	97,093	1,715,166	234,223	226,120	192,526
令和 元年 5月末	188,776	97,533	1,710,749	234,555	223,883	193,547
滋賀県信用組合協会・各信用組合		滋賀県信用農業協同組合連合会		商工中金大津支店・近畿労働金庫		

- 注 1. 「都市銀行」はみずほ銀行、三菱UFJ銀行、りそな銀行です。
- 2. 「地域銀行」は全国地方銀行協会または第二地方銀行協会の加盟銀行です。
- 3. 預金は、譲渡性預金を除きます。
- 4. 都市銀行、地域銀行、信用金庫の預金は、総預金から手形・小切手を除いた実質預金です。

滋賀県産業別常用雇用指数

(平成27年基準)

	調査産業計	建設業	製造業	電気・ガス・熱供給・水道業	情報通信業	運輸業、郵便業	卸売業、小売業	金融業、保険業	不動産業、物品賃貸業	学術研究、専門・技術サービス業	宿泊業、飲食サービス業	生活関連サービス業、娯楽業	教育、学習支援業	医療、福祉	複合サービス事業	サービス業(他に分類されないもの)
26年	97.1	104.8	100.3	104.6	99.3	99.6	102.2	119.3	214.7	102.0	88.2	95.6	98.8	82.9	79.2	103.0
27年	100.0	100.0	100.0	100.0	100.0	100.0	100.0	100.0	100.0	100.0	100.0	100.0	100.0	100.0	100.0	100.0
28年	100.7	94.6	100.7	98.3	99.5	106.4	98.7	101.2	167.4	100.2	99.3	99.7	100.4	102.1	98.4	97.7
29年	102.8	107.2	101.0	96.6	99.3	125.4	99.1	100.6	211.0	99.2	98.1	94.3	102.2	105.2	96.3	99.5
30年	102.2	103.4	101.5	89.4	137.1	107.4	97.8	113.5	129.4	102.4	98.0	81.3	102.2	105.2	96.0	109.8
30年4月	102.6	104.0	102.6	94.7	140.6	107.7	96.6	113.6	135.7	100.1	97.6	80.4	101.0	106.4	95.2	108.8
5月	103.1	103.0	102.5	94.7	139.2	106.6	98.0	113.2	127.7	101.3	97.2	80.1	103.0	107.7	96.8	110.4
6月	102.9	103.4	102.1	85.4	138.8	105.7	98.3	113.7	127.7	102.3	96.4	81.2	103.1	107.2	96.2	111.9
7月	102.7	102.6	102.2	84.6	137.7	106.2	98.0	113.0	128.8	102.8	97.3	81.2	103.2	105.1	96.2	113.9
8月	102.1	102.4	101.1	85.7	137.0	105.4	97.8	112.8	126.6	103.5	99.0	81.8	99.2	105.6	96.3	113.0
9月	102.3	102.3	102.2	85.5	135.4	105.2	97.5	113.1	128.3	103.9	97.8	82.8	103.6	103.7	96.7	111.6
10月	101.9	103.7	101.1	85.5	134.5	106.4	97.6	114.0	126.5	106.1	98.0	81.6	103.6	104.4	96.9	108.9
11月	101.4	103.0	100.6	85.8	134.6	106.1	97.4	113.5	122.6	105.9	98.2	82.6	103.9	103.5	96.3	107.4
12月	101.4	103.7	100.8	85.3	134.9	106.2	97.3	113.1	118.7	105.6	98.5	81.7	104.5	102.9	96.0	107.1
31年1月	102.7	103.6	101.9	84.9	X	105.8	98.4	113.3	122.1	124.0	97.7	83.2	104.0	107.6	96.2	107.1
2月	97.9	103.0	101.7	84.4	52.0	106.0	96.7	110.6	124.0	123.8	97.1	81.1	34.9	106.7	96.3	107.4
3月	101.3	102.9	101.7	84.4	52.0	106.0	95.7	108.9	124.4	123.7	98.0	78.8	95.1	105.3	95.8	108.8
4月	99.0	104.0	103.8	85.2	52.9	106.6	95.7	114.4	128.2	125.1	98.4	79.1	33.1	108.2	95.1	108.4
対前月比(%)	△ 2.3	1.1	2.1	0.9	1.7	0.6	0.0	5.1	3.1	1.1	0.4	0.4	△ 65.2	2.8	△ 0.7	△ 0.4
対前年同月比(%)	△ 3.5	0.0	1.2	△ 10.0	△ 62.4	△ 1.0	△ 0.9	0.7	△ 5.5	25.0	0.8	△ 1.6	△ 67.2	1.7	△ 0.1	△ 0.4

滋賀県統計課(毎月勤労統計調査)

- 注 1. 事業所規模30人以上について集計したものです。
- 2. 平成29年1月分調査から、日本標準産業分類(平成25年10月改定)を適用しています。
- 3. 指数の基準年5年ごとに更新し、西暦末尾が0または5の年とされているため、平成29年1月分調査結果から基準年を平成22年(2010年)から平成27年(2015年)に更新しました。
- 4. 労働者数推計のベンチマークを平成30年1月分確報で更新したことに伴い、平成30年1月分発表時に過去に遡って改訂しています。

滋賀県産業別常用労働者の労働時間指数(総実労働時間)

(平成27年基準)

	調査産業計	建設業	製造業	電気・ガス・熱供給・水道業	情報通信業	運輸業、郵便業	卸売業、小売業	金融業、保険業	不動産業、物品賃貸業	学術研究、専門・技術サービス業	宿泊業、飲食サービス業	生活関連サービス業、娯楽業	教育、学習支援業	医療、福祉	複合サービス事業	サービス業(他に分類されないもの)
26年	101.2	97.8	100.9	99.4	102.5	96.0	99.7	102.5	134.6	102.0	98.8	103.8	99.3	101.2	102.1	106.0
27年	100.0	100.0	100.0	100.0	100.0	100.0	100.0	100.0	100.0	100.0	100.0	100.0	100.0	100.0	100.0	100.0
28年	99.3	91.6	99.8	98.7	99.4	101.4	101.4	99.4	162.6	98.7	96.1	95.4	99.2	98.5	98.7	98.9
29年	99.6	102.3	100.7	98.8	105.3	95.0	98.9	98.1	149.0	98.3	94.2	92.0	99.5	100.9	98.4	97.8
30年	99.5	101.6	99.9	99.0	107.6	103.8	95.1	96.7	95.7	100.2	88.4	100.6	102.1	100.1	99.2	100.0
30年4月	102.4	103.7	102.1	99.1	112.8	107.6	96.8	100.8	84.4	102.1	89.1	102.0	111.5	102.9	99.0	104.8
5月	97.8	95.1	95.6	98.6	104.9	99.7	97.6	98.9	86.0	96.4	91.5	104.0	112.3	99.6	103.5	96.2
6月	103.8	107.7	104.5	96.6	107.3	102.8	99.0	102.6	110.2	100.2	90.0	103.1	110.5	103.3	102.0	109.0
7月	101.8	103.9	102.9	100.1	111.1	104.7	95.4	99.7	110.2	106.4	90.2	103.0	102.6	101.9	102.9	102.1
8月	97.5	105.0	96.6	104.1	104.0	102.7	98.6	95.2	111.3	100.5	91.6	108.8	77.9	102.5	105.7	98.9
9月	97.1	98.4	97.2	90.3	107.3	103.7	94.2	94.1	107.2	94.9	88.3	98.7	92.0	97.9	93.0	100.3
10月	99.7	97.3	100.1	117.6	105.9	104.0	92.0	97.7	109.6	94.4	87.1	101.1	113.6	100.5	106.9	96.5
11月	105.1	109.4	108.5	105.2	110.2	110.8	99.8	99.1	96.0	109.1	88.6	104.2	106.9	101.2	103.7	101.7
12月	98.5	101.2	100.7	94.1	109.9	105.4	93.6	93.3	80.0	106.0	89.7	99.2	89.1	97.2	95.0	99.6
31年1月	92.3	84.5	89.6	91.1	X	101.6	93.9	86.5	142.3	93.8	80.3	92.9	111.3	89.3	94.5	96.3
2月	96.9	97.5	99.6	89.9	92.5	110.9	92.6	90.9	133.5	99.9	74.8	85.1	66.7	90.3	97.4	105.5
3月	98.9	95.6	98.4	96.1	108.3	111.2	90.7	90.0	138.3	100.5	78.9	95.5	123.3	91.4	103.2	109.1
4月	101.0	101.3	101.9	99.0	103.5	112.8	100.2	96.4	140.8	107.5	82.3	106.4	79.3	94.3	103.2	107.5
対前月比(%)	2.1	6.0	3.6	3.0	△ 4.4	1.4	10.5	7.1	1.8	7.0	4.3	11.4	△ 35.7	3.2	0.0	△ 1.5
対前年同月比(%)	△ 1.4	△ 2.3	△ 0.2	△ 0.1	△ 8.2	4.8	3.5	△ 4.4	66.8	5.3	△ 7.6	4.3	△ 28.9	△ 8.4	4.2	2.6

滋賀県統計課(毎月勤労統計調査)

- 注 1. 事業所規模30人以上について集計したものです。
- 2. 平成27年1月分調査における調査事業所の抽出替えに伴い、過去に遡って改訂しています。(ギャップ修正)
- 3. 平成29年1月分調査から、日本標準産業分類(平成25年10月改定)を適用しています。
- 4. 指数の基準年5年ごとに更新し、西暦末尾が0または5の年とされているため、平成29年1月分調査結果から基準年を平成22年(2010年)から平成27年(2015年)に更新しました。

滋賀県産業別常用労働者賃金指数(きまって支給する給与)〈名目〉

(平成27年基準)

	調査 産業計	建設業	製造業	電気・ガス・ 熱供給・ 水道業	情報 通信業	運輸業、 郵便業	卸売業、 小売業	金融業、 保険業	不動産業、 物品賃貸業	学術研究、 専門・技術 サービス業	宿泊業、 飲食 サービス業	生活関連 サービス業、 娯楽業	教育、 学習 支援業	医療、 福祉	複合サービス 事業	サービス業 (他に分類さ れないもの)
26年	99.0	101.1	99.1	99.4	102.9	93.6	99.1	103.4	160.0	98.6	100.5	92.5	96.1	99.8	98.2	103.6
27年	100.0	100.0	100.0	100.0	100.0	100.0	100.0	100.0	100.0	100.0	100.0	100.0	100.0	100.0	100.0	100.0
28年	100.9	107.0	101.3	99.0	99.1	99.9	102.1	94.4	185.0	97.8	95.9	91.0	99.9	101.9	99.0	99.6
29年	100.3	120.0	102.3	96.2	102.2	84.8	98.5	88.7	188.5	97.2	95.1	86.9	99.6	101.1	100.3	99.7
30年	99.3	102.9	104.3	103.9	115.1	107.1	88.9	98.9	80.0	101.0	88.5	126.6	94.2	89.9	99.8	103.4
30年4月	100.1	108.5	104.7	103.3	128.4	106.1	89.1	102.0	65.4	93.7	86.5	117.6	98.8	90.8	97.9	106.2
5月	98.3	100.7	103.7	101.4	110.5	102.4	91.6	99.7	64.3	95.8	91.6	118.2	94.1	88.1	102.3	97.6
6月	99.7	102.8	104.7	103.3	112.1	106.3	91.3	98.1	103.5	97.5	91.6	117.4	94.0	89.6	97.9	106.1
7月	99.3	100.7	104.4	102.3	116.1	106.5	89.2	99.8	105.7	105.9	90.7	134.1	90.6	90.3	103.4	101.9
8月	99.5	102.8	103.9	105.7	115.3	107.8	91.5	100.4	105.6	99.4	92.1	133.7	91.7	91.8	99.2	101.6
9月	99.4	104.6	103.8	105.2	111.9	110.2	88.6	98.3	87.2	98.4	90.3	132.8	93.0	91.1	103.6	102.8
10月	100.5	103.1	104.9	115.7	114.3	106.8	88.8	99.6	87.5	107.5	89.3	129.8	94.2	92.4	104.9	105.0
11月	100.2	102.8	105.9	102.6	118.2	111.7	91.7	92.9	71.3	107.7	87.9	132.3	92.0	88.1	99.6	106.4
12月	99.6	105.4	104.6	104.2	119.5	110.4	87.5	99.3	69.9	106.9	91.6	131.8	91.3	88.3	98.0	107.1
31年1月	99.9	93.5	103.8	99.8	X	111.1	88.6	107.8	192.4	109.4	80.3	105.7	96.3	91.1	102.3	106.7
2月	100.8	96.4	105.0	98.5	128.4	115.6	88.8	108.0	179.2	111.6	77.2	88.1	89.5	92.7	102.8	127.1
3月	102.1	95.3	104.8	97.7	139.0	118.9	88.9	107.9	170.9	110.6	82.6	90.7	102.3	90.7	102.7	124.6
4月	102.1	93.9	106.6	101.8	135.4	113.5	94.4	109.7	177.3	109.4	84.1	103.0	95.6	93.3	100.8	118.1
対前月比(%)	0.0	△ 1.5	1.7	4.2	△ 2.6	△ 4.5	6.2	1.7	3.7	△ 1.1	1.8	13.6	△ 6.5	2.9	△ 1.9	△ 5.2
対前年同月比(%)	2.0	△ 13.5	1.8	△ 1.5	5.5	7.0	5.9	7.5	171.1	16.8	△ 2.8	△ 12.4	△ 3.2	2.8	3.0	11.2

滋賀県統計課(毎月勤労統計調査)

- 注 1. 事業所規模30人以上について集計したものです。
 2. 平成27年1月分調査における調査事業所の抽出替えに伴い、過去に遡って改訂しています。(ギャップ修正)
 3. 平成29年1月分調査から、日本標準産業分類(平成25年10月改定)を適用しています。
 4. 指数の基準年5年ごとに更新し、西暦末尾が0または5の年とされているため、平成29年1月分調査結果から基準年を平成22年(2010年)から平成27年(2015年)に更新しました。

滋賀県内交換所の不渡手形発生高・手形交換高

(単位:枚、千円)

	不渡手形発生高		手形交換高	
	枚数	金額	枚数	金額
平成 26年	153	154,356	330,845	419,696,375
27年	104	96,637	305,910	396,101,356
28年	106	125,394	280,185	366,526,088
29年	158	160,259	256,750	340,999,807
30年	74	62,039	234,972	319,390,702
30年 5月	2	2,214	24,010	36,969,026
6月	2	1,036	16,833	27,136,704
7月	3	10,253	23,903	31,444,040
8月	-	-	19,547	25,508,635
9月	-	-	15,061	16,288,773
10月	2	5,739	21,543	29,396,913
11月	7	1,186	18,477	24,381,196
12月	-	-	17,204	20,207,011
31年 1月	2	284	20,835	28,466,267
2月	10	10,106	17,986	23,393,523
3月	4	1,750	15,961	21,009,710
4月	15	38,332	17,686	24,135,509
令和 元年 5月	2	6,000	21,231	29,597,763

滋賀県銀行協会 大津手形交換所

滋賀県主要経済指標

	大型小売店 販売額 (百万円)		企業倒産		求人・求職(パート含む)				雇用保険
			件数 (件)	負債額 (百万円)	有効求人人数 (人)	有効求職者数 (人)	有効求人倍率 (月の数値は季節調整済)(倍)	新規求人倍率 (月の数値は季節調整済)(倍)	被保険者数 (年度末・月末) (人)
平成 26年	272,554	115	17,616	23,176	23,626	0.98	1.47	357,060	
27年	273,954	84	5,882	24,401	22,659	1.08	1.60	363,331	
28年	268,058	86	14,413	25,919	21,589	1.20	1.76	373,671	
29年	264,694	98	11,426	27,272	20,573	1.33	1.96	384,844	
30年	261,274	115	24,453	27,493	19,920	1.38	2.03	391,853	
30年 5月	21,121	16	2,225	26,922	21,678	1.37	2.02	389,693	
6月	21,801	8	6,953	26,545	20,757	1.38	2.09	390,529	
7月	21,787	8	295	25,939	19,445	1.41	2.06	390,632	
8月	22,677	10	652	25,700	19,140	1.39	2.01	390,471	
9月	20,601	9	395	25,896	19,131	1.39	2.06	390,253	
10月	20,928	10	450	27,367	20,082	1.37	1.95	390,721	
11月	21,903	10	2,382	27,720	19,435	1.38	1.99	391,458	
12月	23,873	6	833	26,797	18,085	1.34	1.97	391,933	
31年 1月	23,501	4	347	28,933	18,383	1.39	2.24	390,910	
2月	19,818	5	802	30,738	19,843	1.38	1.99	391,245	
3月	20,032	5	138	29,860	20,958	1.36	1.99	391,853	
4月	20,558	8	2,018	26,458	21,444	1.38	2.23	391,698	
令和 元年 5月	20,900	8	305	25,497	21,064	1.35	1.99	396,333	
対前月比(%)		1.7	-	△ 84.9	△ 3.6	△ 1.8	-	-	1.2
対前年同月比(%)		△ 1.0	-	86.3	△ 5.3	△ 2.8	-	-	1.7
経済産業省			東京商工リサーチ滋賀支店		滋賀労働局				

	雇用保険		公共工事 請負金額 (百万円)	新設住宅着工戸数					
	基本手当(短時間を含む)			合計 (戸)	持家 (戸)	貸家 (戸)	給与住宅 (戸)	分譲住宅 (戸)	
	受給者実人員 (月平均)(人)	支給金額 (千円)							
平成 26年	5,502	8,104,553	127,701	8,429	4,219	2,531	32	1,647	
27年	5,208	7,660,803	114,848	8,208	4,164	2,766	82	1,196	
28年	4,849	7,107,234	104,707	9,399	4,333	2,814	4	2,248	
29年	4,525	6,669,933	152,717	8,924	4,273	2,741	6	1,904	
30年	4,334	6,415,872	100,861	9,459	4,406	2,741	50	2,262	
30年 5月	4,638	587,263	8,044	734	418	198	-	118	
6月	4,427	519,912	10,031	647	386	175	-	86	
7月	4,705	560,914	7,486	709	353	138	2	216	
8月	4,798	625,977	7,095	765	365	284	1	115	
9月	4,565	556,599	8,701	665	382	132	1	150	
10月	4,631	604,877	7,434	1,003	422	334	-	247	
11月	4,325	562,662	7,449	691	378	178	41	94	
12月	4,103	470,513	4,964	1,089	442	274	-	373	
31年 1月	4,310	591,702	4,804	503	288	113	-	102	
2月	3,969	462,754	3,869	561	337	143	6	75	
3月	3,833	458,967	8,475	707	345	212	-	150	
4月	4,113	479,096	21,497	847	424	186	7	230	
令和 元年 5月	4,635	565,438	13,718	640	381	149	1	109	
対前月比(%)		12.7	△ 18.0	△ 36.2	△ 24.4	△ 10.1	△ 19.9	-	△ 52.6
対前年同月比(%)		△ 0.1	△ 3.7	70.5	△ 12.8	△ 8.9	△ 24.7	-	△ 7.6
滋賀労働局			西日本建設業 保証滋賀支店	国土交通省					

- 注 1. 大型小売店は、百貨店とスーパー(売場面積が1,500㎡を超えるもの)を指します。
- 2. 企業倒産件数および負債額は1件1千万円以上の案件の集計です。
- 3. 求人・求職の年の数値は年度平均です。
- 4. 有効求人倍率、新規求人倍率の季節調整値は毎年1月分結果公表時に過去に遡って改訂されます。
- 5. 雇用保険の基本手当支給金額の年の数値は年度計です。
- 6. 公共工事請負金額の年の数値は年度計です。

滋賀県の犯罪・交通事故・火災発生状況

Table with columns for Crime Recognition/Arrest Statistics, Traffic Accident Statistics, and Fire Statistics. Rows include monthly and annual data for Heisei 26-30, Heisei 30, Heisei 31, and Reiwa 1.

- 注 1. 犯罪の認知・検挙件数は交通関係業務上過失犯を除きます。
注 2. 犯罪の認知・検挙件数(刑法犯)の毎年1月から12月の数値は暫定値です。翌年1月分結果公表時に確定値が公表されます。
注 3. 火災発生状況は爆発を含みます。なお、公表は3か月ごととなります。
注 4. 火災発生状況の毎年1月から12月の数値は概数値です。翌年8月頃に確定値が公表されます。

全国・滋賀県の人口

Table showing population statistics for Japan and Shiga Prefecture, including birth and death rates, and social changes. Rows include monthly and annual data for Heisei 26-30, Heisei 30, Heisei 31, and Reiwa 1.

- 注 1. 各年10月1日、各月1日現在の人口、世帯数です。
注 2. 平成27年の世帯数は国勢調査と異なり、学校の寄宿舎や社会施設などについて一人一人をそれぞれ一世帯として計算しています。
注 3. 自然増減、社会増減は、各年については前年10月～当年9月の計、各月については前月1か月間のものです。

滋賀県の人口と世帯数 (令和元年6月1日現在)

滋賀県統計課

市町名	人						前月人口との増減			世帯数	前月世帯数との増減
	口			うち外国人			総数	男	女		
	総数	男	女	総数	男	女					
総数	1,413,606	698,503	715,103	27,101	14,346	12,755	83	65	18	572,795	328
市部	1,338,361	660,924	677,437	25,518	13,483	12,035	126	109	17	544,379	337
郡部	75,245	37,579	37,666	1,583	863	720	△ 43	△ 44	1	28,416	△ 9
大津市	342,297	165,117	177,180	3,607	1,769	1,838	78	64	14	146,630	111
彦根市	113,901	56,527	57,374	2,139	1,025	1,114	△ 104	△ 89	△ 15	48,366	△ 43
長浜市	115,026	56,322	58,704	3,022	1,502	1,520	△ 80	△ 32	△ 48	43,807	8
近江八幡市	81,313	39,855	41,458	1,429	802	627	23	△ 4	27	31,592	11
草津市	141,945	72,634	69,311	2,455	1,410	1,045	137	92	45	64,158	87
守山市	82,399	40,534	41,865	937	416	521	48	12	36	30,758	18
栗東市	69,029	34,300	34,729	1,287	690	597	122	71	51	25,751	67
甲賀市	89,202	44,437	44,765	2,940	1,671	1,269	△ 76	△ 23	△ 53	34,853	△ 4
野洲市	50,361	25,022	25,339	630	403	227	9	11	△ 2	18,775	22
湖南市	54,633	28,367	26,266	2,968	1,602	1,366	43	38	5	23,003	50
高島市	47,300	23,165	24,135	430	212	218	△ 88	△ 52	△ 36	19,438	△ 45
東近江市	113,011	56,225	56,786	3,189	1,764	1,425	3	13	△ 10	43,038	25
米原市	37,944	18,419	19,525	485	217	268	11	8	3	14,210	30
蒲生郡	33,162	16,907	16,255	600	340	260	△ 29	△ 14	△ 15	12,766	4
日野町	21,143	10,611	10,532	502	291	211	△ 16	△ 8	△ 8	8,416	8
竜王町	12,019	6,296	5,723	98	49	49	△ 13	△ 6	△ 7	4,350	△ 4
愛知郡	20,878	10,434	10,444	804	427	377	△ 13	△ 16	3	7,805	△ 15
愛荘町	20,878	10,434	10,444	804	427	377	△ 13	△ 16	3	7,805	△ 15
犬上郡	21,205	10,238	10,967	179	96	83	△ 1	△ 14	13	7,845	2
豊郷町	7,371	3,578	3,793	85	56	29	△ 11	△ 9	△ 2	2,977	△ 1
甲良町	6,564	3,178	3,386	58	30	28	△ 4	△ 8	4	2,240	1
多賀町	7,270	3,482	3,788	36	10	26	14	3	11	2,628	2

* 滋賀県推計人口は直近の国勢調査(平成27年)人口(住民登録または外国人登録の有無にかかわらず、調査時に調査地域に常住している者)に住民登録の移動数を合算しているためマイナス表示となる場合があります。

「県内市町はどんなところ？」統計でみる市町のすがた

平成30年工業統計調査(平成29年実績)結果速報にみる市町別の状況

(従業者4人以上の事業所)

滋賀県統計課が公表した「平成30年工業統計調査(平成29年実績)結果速報」から、市町別の事業所数、従業者数、現金給与総額、製造品出荷額等、付加価値額*の状況を紹介し
ます。

* 従業者4～29人の事業所については、粗付加価値額です。

①各項目の上位5市町(平成29年)

事業所数の多い市町	従業者数の多い市町	現金給与総額の多い市町	製造品出荷額等の多い市町	付加価値額の多い市町
甲賀市 354事業所	甲賀市 17,024人	草津市 836億6571万円	甲賀市 1兆227億4971万円	甲賀市 3530億1935万円
東近江市 295事業所	東近江市 16,556人	東近江市 813億3182万円	東近江市 7061億5343万円	東近江市 2890億3331万円
長浜市 272事業所	草津市 14,876人	甲賀市 799億2707万円	彦根市 6707億3473万円	米原市 2876億9216万円
大津市 211事業所	長浜市 14,312人	長浜市 733億4564万円	竜王町 6683億3344万円	彦根市 2696億4676万円
草津市 210事業所	湖南市 11,286人	彦根市 597億5687万円	草津市 6164億5044万円	草津市 2317億5330万円

②増加数の多い市町(平成29-28年)

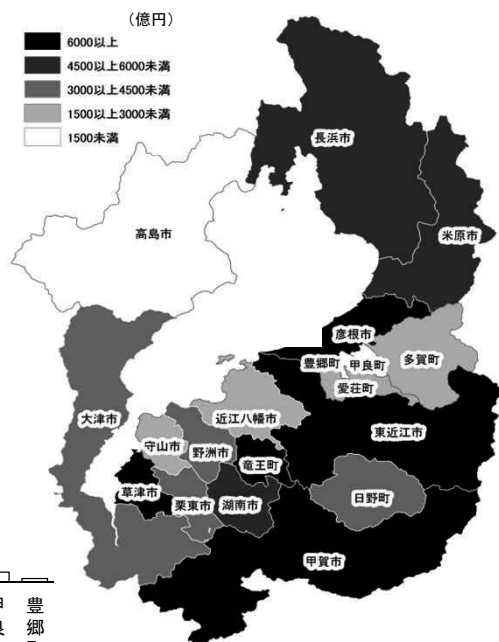
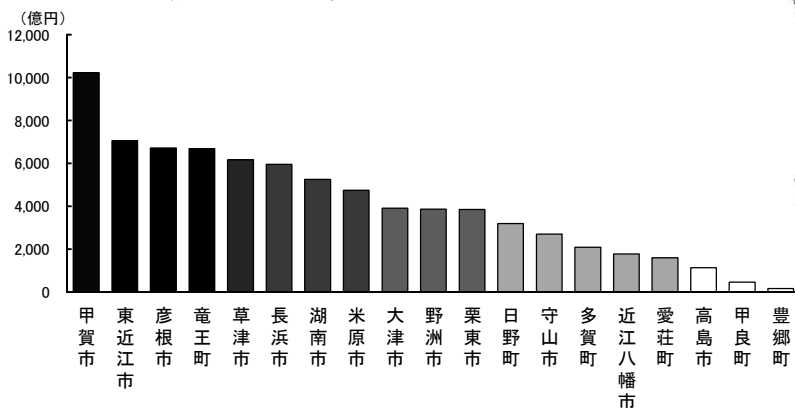
事業所数が増えた市町	従業者数が増えた市町	現金給与総額が増えた市町	製造品出荷額等が増えた市町	付加価値額が増えた市町
甲賀市 11事業所	甲賀市 610人	長浜市 79億7589万円	甲賀市 837億8887万円	東近江市 606億5153万円
東近江市 11事業所	東近江市 561人	東近江市 55億5045万円	東近江市 749億9710万円	大津市 267億3563万円
野洲市 3事業所	彦根市 356人	野洲市 53億2814万円	竜王町 617億1930万円	甲賀市 264億2195万円
彦根市 2事業所	栗東市 300人	甲賀市 46億8359万円	野洲市 586億8987万円	草津市 241億3903万円
草津市 2事業所	日野町 165人	竜王町 34億2365万円	草津市 385億7045万円	竜王町 231億4954万円

③減少数の多い市町(平成29-28年)

事業所数が減った市町	従業者数が減った市町	現金給与総額が減った市町	製造品出荷額等が減った市町	付加価値額が減った市町
日野町 △8事業所	大津市 △973人	大津市 △75億5537万円	近江八幡市 △362億835万円	彦根市 △812億8349万円
栗東市 △6事業所	草津市 △155人	近江八幡市 △9億8009万円	愛荘町 △7億9772万円	野洲市 △103億8833万円
近江八幡市 △4事業所	愛荘町 △123人	湖南市 △5億9864万円	高島市 △4億3526万円	愛荘町 △66億6921万円
湖南市 △2事業所	守山市 △71人	守山市 △4億3777万円	-	近江八幡市 △59億4655万円
甲良町 △2事業所	野洲市 △50人	高島市 △754万円	-	日野町 △22億2585万円

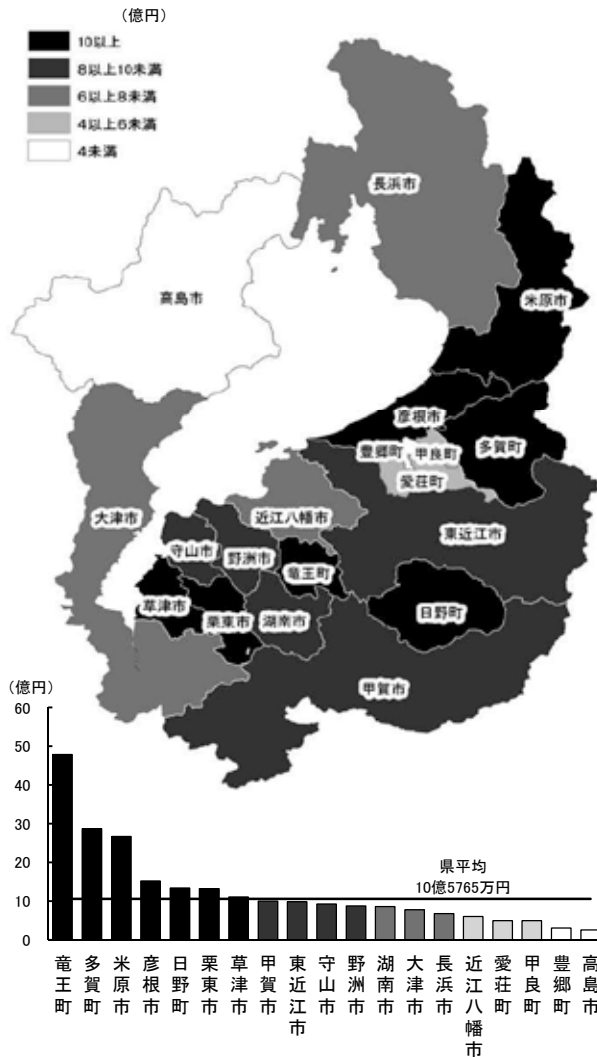
④市町別製造品出荷額等

製造品出荷額等が最も多いのは甲賀市で、滋賀県全体の13.2%を占めました。次いで東近江市、彦根市、竜王町、草津市などとなりました。また前年と比較すると最も増加したのは甲賀市で、16市町で前年より増加しました。



⑤市町別1事業所当たりの付加価値額

1事業所当たりの付加価値額が最も高いのは竜王町で、次いで多賀町、米原市などとなりました。



⑥市町別従業者1人当たりの付加価値額

従業者1人当たりの付加価値額が最も高いのは米原市で、次いで多賀町、竜王町などとなりました。

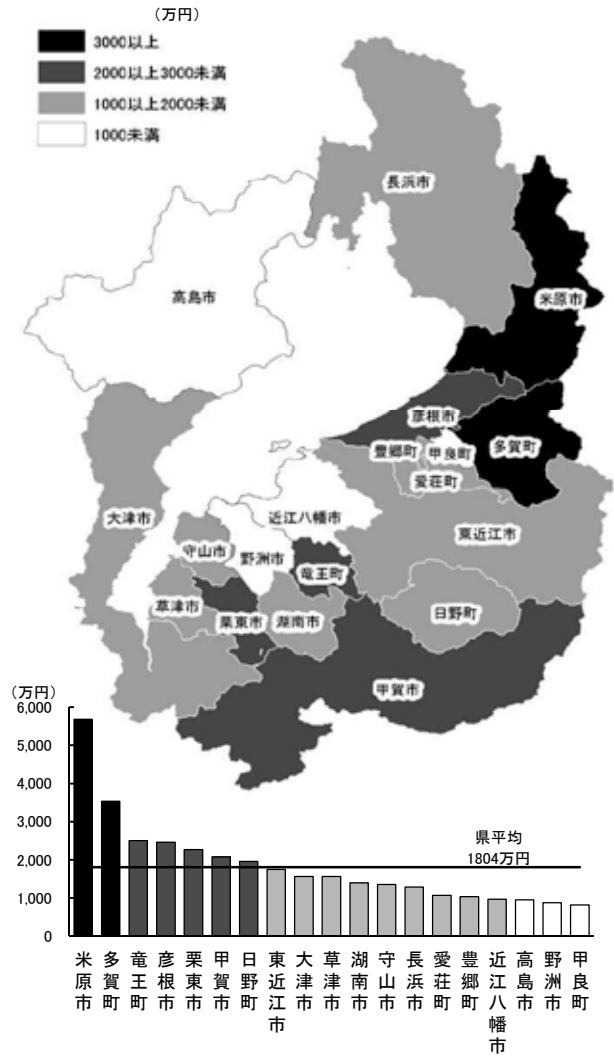


表1 平成30年工業統計調査結果(平成29年実績)速報(市町別、従業者4人以上の事業所)

市町	事業所数	従業者数 (人)	現金給与総額 (万円)	製造品出荷額等 (万円)	付加価値額 (万円)	1事業所当たりの 付加価値額 (万円)	従業者1人当たり の付加価値額 (万円)
滋賀県	2,665	156,223	78,143,844	774,628,951	281,864,522	105,765	1,804
大津市	211	10,465	5,306,152	39,026,058	16,350,722	77,492	1,562
彦根市	178	10,952	5,975,687	67,073,473	26,964,676	151,487	2,462
長浜市	272	14,312	7,334,564	59,554,886	18,424,569	67,737	1,287
近江八幡市	91	5,710	2,410,438	17,665,983	5,496,529	60,401	963
草津市	210	14,876	8,366,571	61,645,044	23,175,330	110,359	1,558
守山市	105	7,164	3,230,979	27,022,634	9,689,707	92,283	1,353
栗東市	124	7,229	3,545,473	38,476,492	16,352,543	131,875	2,262
甲賀市	354	17,024	7,992,707	102,274,971	35,301,935	99,723	2,074
野洲市	105	10,450	5,908,527	38,552,105	9,139,615	87,044	875
湖南市	184	11,286	5,568,849	52,514,581	15,742,075	85,555	1,395
高島市	154	4,140	1,497,052	11,264,318	3,915,825	25,427	946
東近江市	295	16,556	8,133,182	70,615,343	28,903,331	97,977	1,746
米原市	108	5,060	2,303,068	47,360,692	28,769,216	266,382	5,686
日野町	77	5,251	2,318,142	31,871,145	10,265,949	133,324	1,955
竜王町	37	7,074	4,167,381	66,833,344	17,688,151	478,058	2,500
愛荘町	89	4,111	1,850,414	15,945,846	4,396,473	49,399	1,069
豊郷町	14	409	175,915	1,565,008	420,237	30,017	1,027
甲良町	23	1,401	838,303	4,508,319	1,136,167	49,399	811
多賀町	34	2,753	1,220,440	20,858,709	9,731,472	286,220	3,535

政府統計の総合窓口（e-Stat）の紹介

◇ e-Statとは

日本の政府統計に関する情報のワンストップサービスを実現することを目指した政府統計ポータルサイトです。これまで各府省等が独自に運用するWebサイトに散在していた統計関係情報を本サイトに集約、社会の情報基盤たる統計結果を誰でも利用しやすいかたちで提供することを目指し、各府省等が登録した統計表ファイル、統計データ、公表予定、新着情報、調査票項目情報、統計分類等の各種統計関係情報を提供していきます。

<https://www.e-stat.go.jp/>

e-Stat 統計で見る日本
政府統計の総合窓口 e-Statは、日本の統計が閲覧できる政府統計ポータルサイトです

お問い合わせ | ヘルプ | English
ログイン 新規登録

統計データを探す 統計データの活用 統計データの高度利用 統計関連情報 リンク集

● 統計データを探す (政府統計の調査結果を探します) その他の統計

すべて 分野 組織
政府統計一覧の中から探します 17の統計分野から探します 統計を作成した府省等から探します

キーワード検索: 検索

● 統計データを活用する

トレンド 地図 地域
主要指標を、グラフ・時系列で表示 (統計ダッシュボード) 地図上に統計データを表示(統計GIS) 都道府県、市区町村の主要データを表示

● 統計関連情報

利用ガイド
● 統計データの高度利用
マイクロデータの利用
公約統計のマイクロデータの利用案内
開発者向け
API、LODで統計データを取得
● 統計関連情報
統計分類・調査項目
統計分類、市区町村コード、調査項目を表示

e-Stat トップ画面の変更について
5月1日、トップ画面などが変わりました。

新着情報 | 一覧表示 公表予定 | 一覧表示 ランキング (検索キーワード) | 一覧表示

インターネットで各種統計データ「滋賀の統計情報」を御覧いただけます。
滋賀県ホームページトップページ
『県政情報』からアクセス
<https://www.pref.shiga.lg.jp/kensei/tokei/>



この印刷物はグリーン購入法適合用紙を使用しています。