



統計だより

STATISTICAL INFORMATION

2019/11
No. **784**

滋賀県総合企画部統計課

特集

●令和元年度 学校基本調査結果速報 <滋賀県、文部科学省>

幼保連携型認定こども園が8園増加、幼稚園が2園減少

高卒者の大学等進学率は2年ぶりに上昇、就職者の割合は2年連続で上昇

目次

■特集

- 令和元年度 学校基本調査結果速報 <滋賀県、文部科学省>
 幼保連携型認定こども園が8園増加、幼稚園が2園減少
 高卒者の大学等進学率は2年ぶりに上昇、就職者の割合は2年連続で上昇… 1

- 消費者物価指数…………… 9
- 企業物価指数……………10
- 大津市勤労者世帯の家計（二人以上世帯 1世帯当たり1か月間） ……11
- 鉱工業指数（季節調整済）（全国・滋賀県） ……12
- 滋賀県内特定金融機関別預金および貸出残高……………14
- 滋賀県産業別常用雇用指数、産業別常用労働者の労働時間指数……………15
- 滋賀県産業別常用労働者賃金指数（きまって支給する給与）<名目>、
 滋賀県内交換所の不渡手形発生高・手形交換高……………16
- 滋賀県主要経済指標……………17
- 滋賀県の犯罪・交通事故・火災発生状況、全国・滋賀県の人口……………18
- 滋賀県の人口と世帯数（市町別） ……19

■統計でみる市町のすがた

- 「令和元年度 学校基本調査」にみる市町別の状況 ……20

凡 例

- 0：単位未満
- △：負数または減少
- X：数値が秘匿されているもの
- ：該当数値なしまたは皆無
- …：不詳または資料なし
- p：概数値
- r：改訂値

●滋賀県の最新の人口および主な指数●

人口（9月1日 現在）（人）					消費者物価指数 (H27年基準) (大津市) (総合)	鉱工業指数 (H22年基準) (総合)			常用労働者 (H27年基準)(事業所規模30人以上)			
総人口	直前1か月間の動き					指 数	生 産	出 荷	在 庫	常用雇用 指 数	労働時間 指 数	賃 金 指 数
	出 生	死 亡	転 入	転 出								
1,413,575	962	1,014	2,563	2,417	8月	8月			7月			
前月との増減	1年間の増減				102.5	109.3	105.1	138.0	98.3	101.0	100.2	
94	768				対前月比(%)	0.1	△ 4.3	△ 0.6	0.8	△ 4.5	△ 2.1	△ 2.4
					対前年同月比(%)	0.6	△ 0.6	△ 5.5	8.3	△ 4.3	△ 0.8	0.9

※人口は「毎月人口推計」の数値です。人口推計は平成27年国勢調査人口に住民登録の移動数を合算して算出しています(18・19ページ注釈参照)。

最新データは、滋賀県ホームページの「滋賀の統計情報」ページを御覧ください。⇒URL <https://www.pref.shiga.lg.jp/kensei/tokei/>

※※滋賀県ホームページに「統計だより」を掲載しています。⇒URL <https://www.pref.shiga.lg.jp/kensei/tokei/dayori/>

紙面の都合上、統計表の一部(全国の指標)はホームページのみの掲載となっています。

令和元年度 学校基本調査結果速報 <滋賀県、文部科学省>

幼保連携型認定こども園が8園増加、幼稚園が2園減少

高卒者の大学等進学率は2年ぶりに上昇、就職者の割合は2年連続で上昇

■はじめに

学校基本調査(基幹統計調査)は、文部科学省が学校教育行政に必要な学校に関する基本的事項を明らかにすることを目的として、昭和23年(1948年)から毎年5月1日現在で、学校(園)数、在学者数、教員数、卒業後の状況等を調査しているものです。

令和元年度(2019年度)の調査結果速報が公表されていますので、今号では滋賀県の概要を紹介します。なお、この数値は速報値であり、後日、文部科学省から公表される数値が確定値となります。

I 主な調査結果

《令和元年(2019年)5月1日現在》

1. 幼保連携型認定こども園が8園増加、幼稚園が2園減少

- ・幼保連携型認定こども園は86園(在園者数13,608人)で前年度と比較すると8園(1,184人)増加
- ・幼稚園は138園(在園者数12,486人)で前年度と比較すると2園(717人)減少

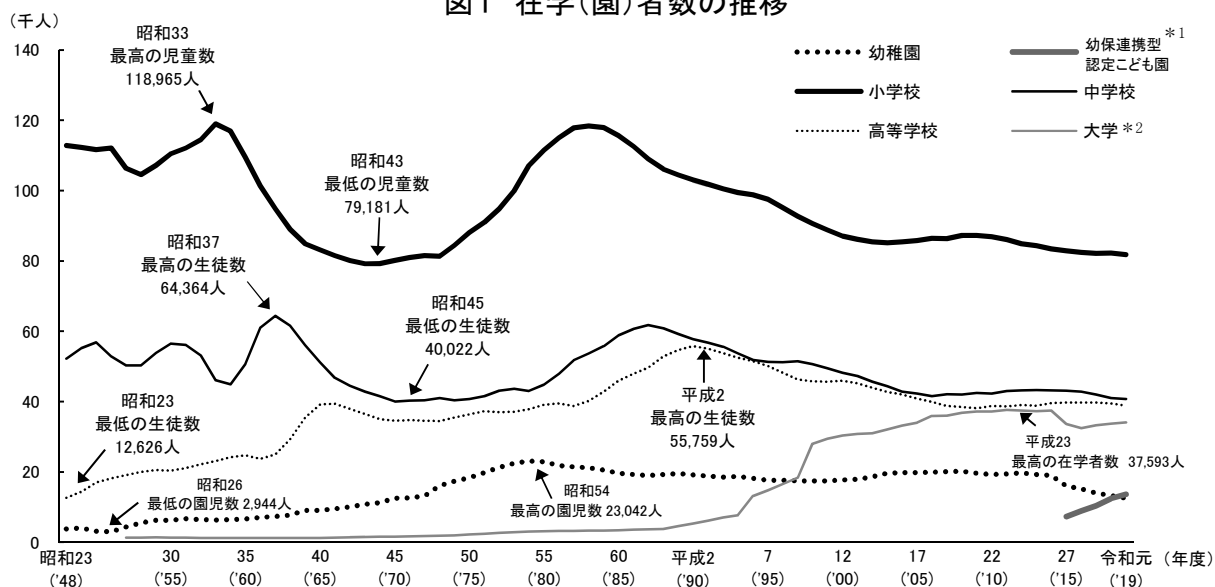
2. 高卒者の大学等進学率は2年ぶりに上昇、就職者の割合は2年連続で上昇

- ・大学等進学率は54.7%で、前年度と比較すると0.1ポイントの上昇
- ・就職者の割合は18.4%で、前年度と比較すると0.1ポイントの上昇

1. 在学者数

～前年度と比べ幼保連携型認定こども園で増加、幼稚園・小学校・中学校・高等学校では減少～

図1 在学(園)者数の推移



*1 県内では平成27年度から開設されています。幼保連携型認定こども園の在園者数には、3～5歳児の2号認定の園児および0～2歳児の3号認定の園児も含まれます。

*2 滋賀県の大学等学生数は昭和27年度(1952年度)から公表されています。

表1 学校種別学校数および在学者数

(単位:校(園)、人、%)

	学校(園)数*3			在学(園)者数			
	令和元年度	平成30年度	対前年度増減数	令和元年度	平成30年度	対前年度増減数	対前年度増減率
幼稚園	138	140	△2	12,486	13,203	△717	△5.4
幼保連携型認定こども園*4	86	78	8	13,608	12,424	1,184	9.5
小学校	223	223	-	81,817	82,283	△466	△0.6
中学校	106	106	-	40,716	40,961	△245	△0.6
義務教育学校	1	1	-	140	153	△13	△8.5
高等学校(全・定)	56	56	-	38,792	39,473	△681	△1.7
中等教育学校(前期・後期)	1	1	-	158	178	△20	△11.2
特別支援学校	16	16	-	2,225	2,227	△2	△0.1
専修学校	26	26	-	2,024	2,247	△223	△9.9
各種学校	11	11	-	1,033	928	105	11.3
高等学校(通信制)*5	4	4	-	1,348	1,325	23	1.7
大学	8	8	-	34,104	33,728	376	1.1
短期大学	3	3	-	825	903	△78	△8.6

*3 学校(園)数には、国立および休校の学校を含みます。また、分校も1校とします。

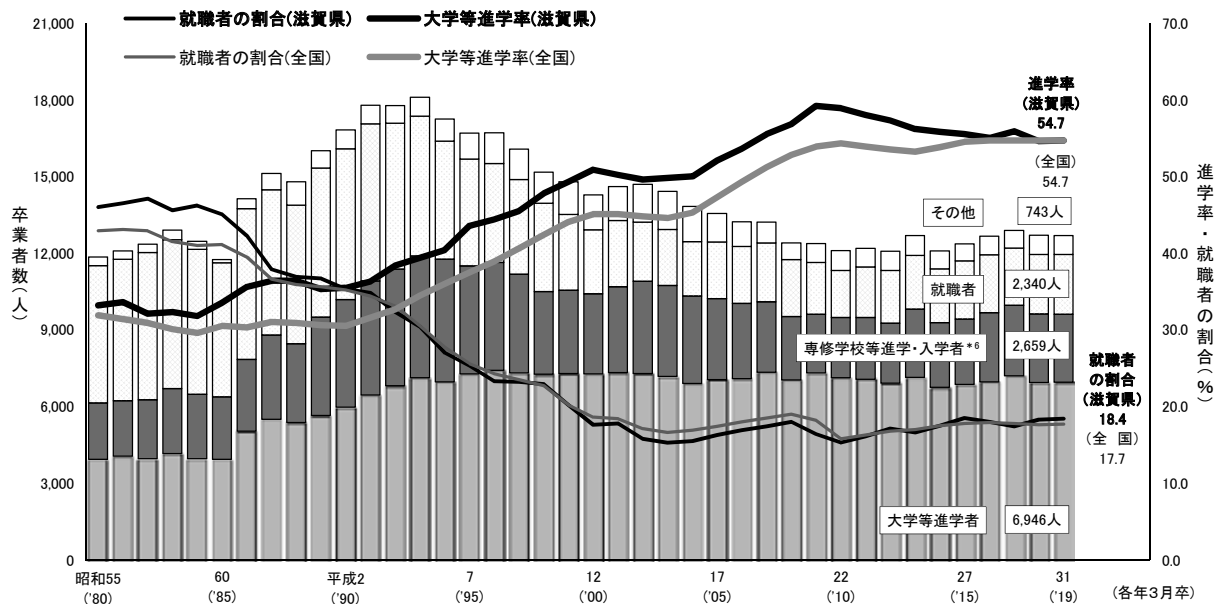
*4 幼保連携型認定こども園の在園者数には、3～5歳児の2号認定の園児および0～2歳児の3号認定の園児を含みます。

*5 高等学校(通信制)4校のうち1校は定時制と、1校は全日制・定時制との併置校であるため、学校数は高等学校(全・定)にも計上されています。

2. 高等学校卒業後の状況

～高卒者の大学等進学率は2年ぶりに上昇、就職者の割合は2年連続で上昇～

図2 高等学校(全日制・定時制)の状況別卒業生数と大学等進学率、就職者の割合の推移



*6 専修学校等進学・入学者には、公共職業能力開発施設等入学者を含みます。

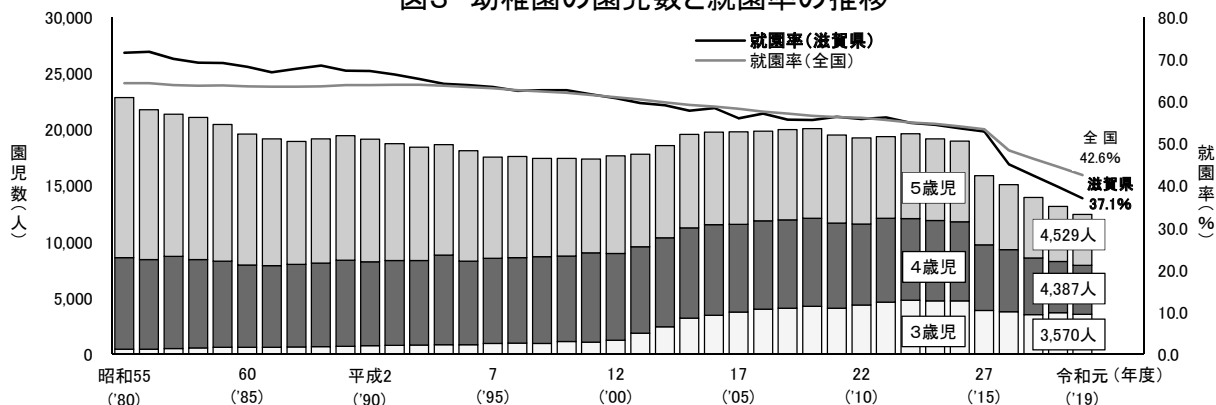
Ⅱ 学校調査の結果

1. 幼稚園

幼稚園の数は138園(本園137園、分園1園)で、前年度と比較すると2園減少しました。設置者別では、国立1園、市町立118園、私立19園となっています。園児(3~5歳児)の数は12,486人(男子6,286人、女子6,200人)で、前年度と比較すると717人、5.4%減となりました。

本年度小学校および義務教育学校第1学年の児童数(13,319人)に対する本年3月の幼稚園修了者数(4,945人)の比率(就園率)は37.1%(全国値42.6%)で、前年度と比較すると2.7ポイント低下しました。(図3)

図3 幼稚園の園児数と就園率の推移



2. 幼保連携型認定こども園

幼保連携型認定こども園の数は86園で、前年度と比較すると8園増加しました。設置者別では、市町立36園、私立50園となっています。園児(0~5歳児)の数は13,608人(男子7,070人、女子6,538人)で、前年度と比較すると1,184人、9.5%増となりました。

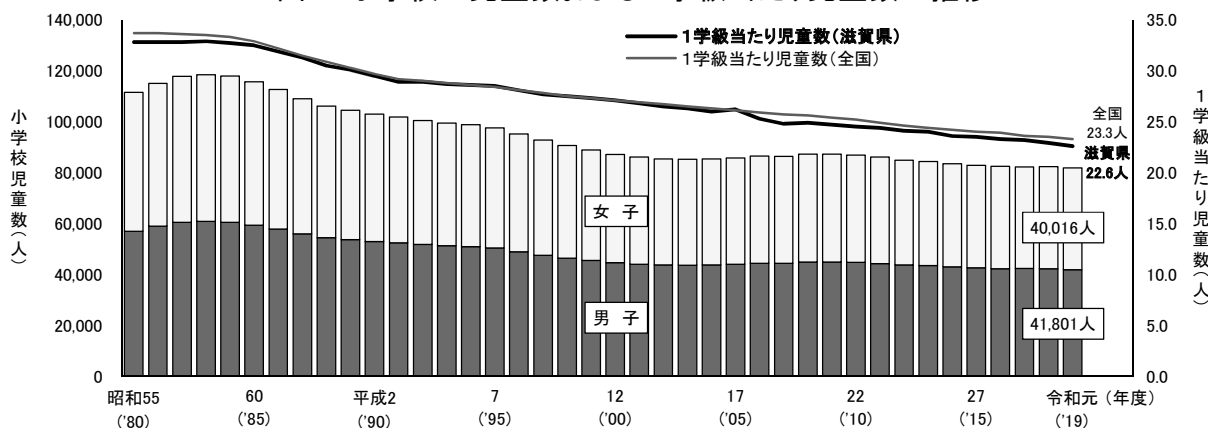
本年度小学校および義務教育学校第1学年の児童数(13,319人)に対する本年3月の幼保連携型認定こども園修了者数(3,146人)の比率(就園率)は23.6%(全国値14.3%)で、前年度と比較すると3.9ポイント上昇しました。

3. 小学校

小学校の数は223校で、前年度と同数でした。児童の数は81,817人(男子41,801人、女子40,016人)で、前年度と比較すると466人、0.6%減となりました。

滋賀県の1学級当たりの児童の数は22.6人で、前年度と比較すると0.3人減となりました。全国は23.3人で、前年度と比較すると0.2人減となっています。(図4)

図4 小学校の児童数および1学級当たり児童数の推移

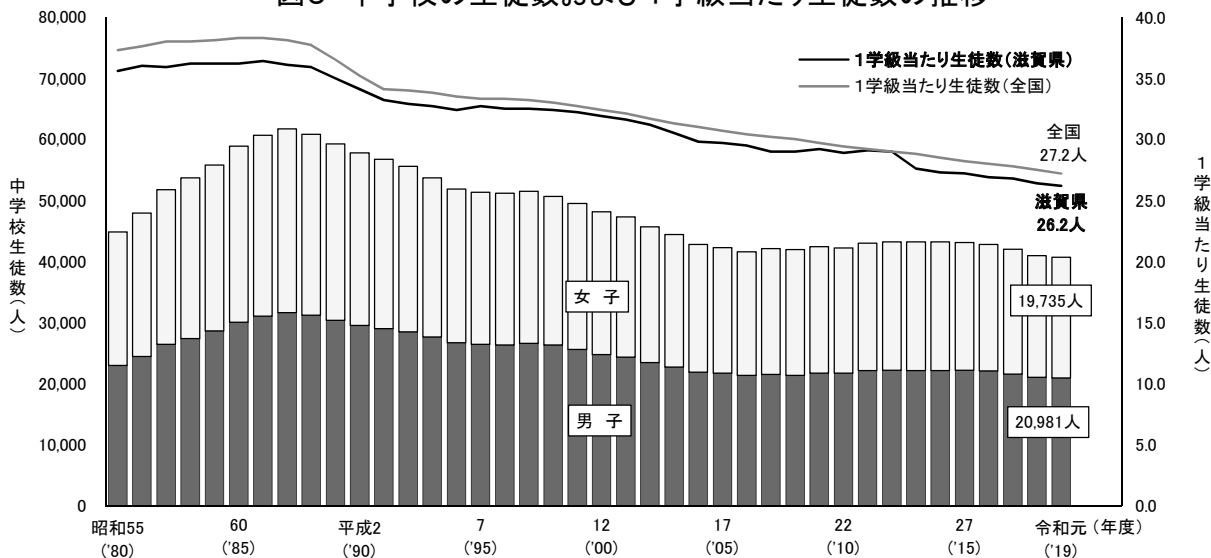


4. 中学校

中学校の数は106校で、前年度と同数でした。生徒の数は40,716人(男子20,981人、女子19,735人)で、前年度と比較すると245人、0.6%減となりました。

滋賀県の1学級当たりの生徒の数は26.2人で、前年度と比較すると0.2人減となりました。全国は27.2人で、前年度と比較すると0.3人減となりました。(図5)

図5 中学校の生徒数および1学級当たり生徒数の推移

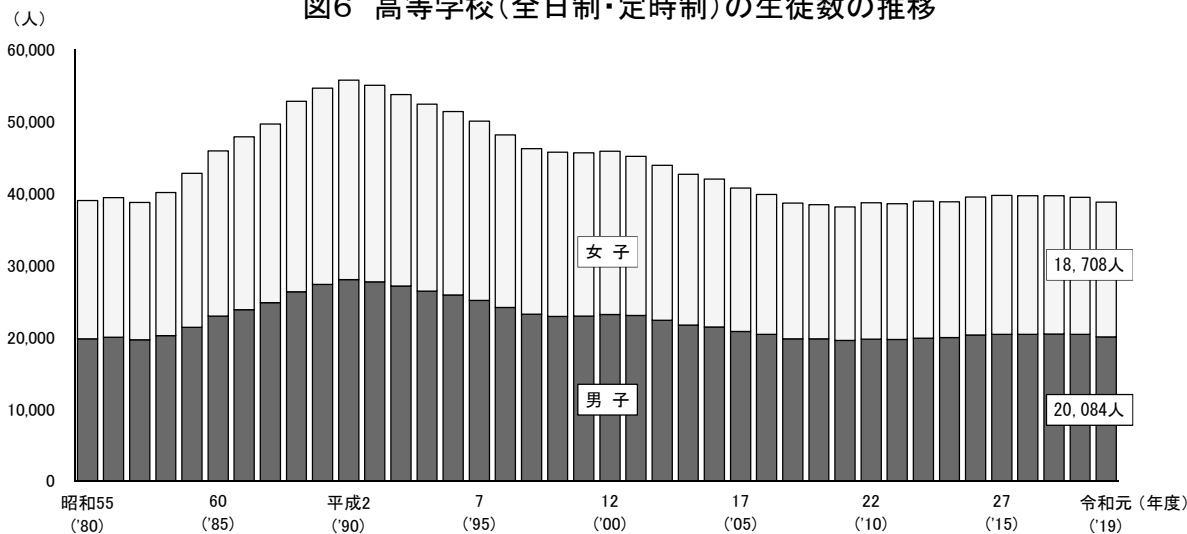


5. 高等学校(全日制・定時制)

高等学校(全日制・定時制)の数は56校(本校55校、分校1校)で、前年度と同数でした。課程別では、全日制課程のみの学校が49校、定時制課程のみの学校が2校、全日制と定時制の両方ある併置校が5校となっています。設置者別では、県立46校、私立10校となっています。

生徒の数は38,792人(男子20,084人、女子18,708人)で、前年度と比較すると681人、1.7%減となりました。課程別にみると、全日制37,673人(本科生徒数の97.1%)、定時制1,119人(同2.9%)となりました。(図6)

図6 高等学校(全日制・定時制)の生徒数の推移

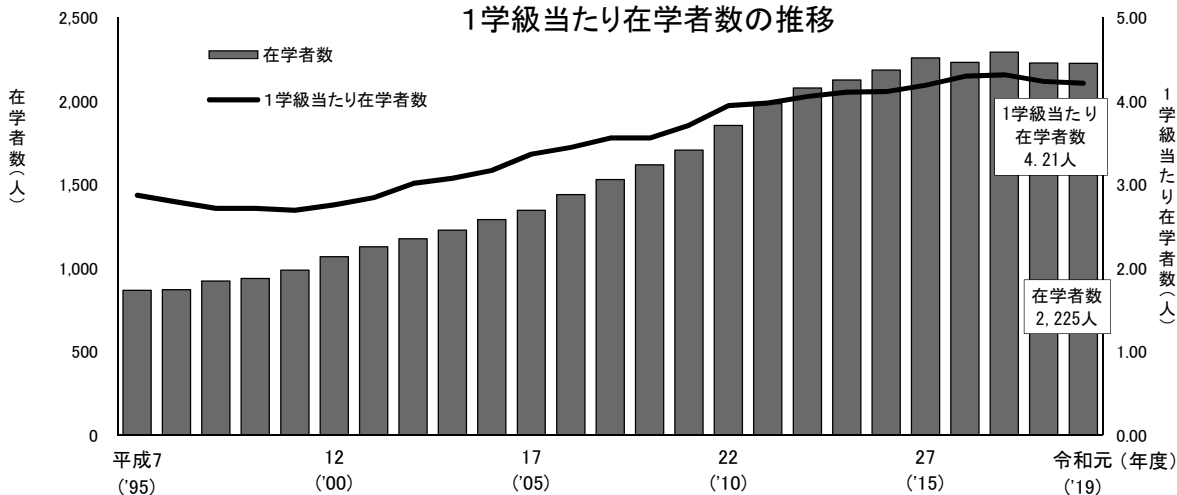


6. 特別支援学校*7

特別支援学校の数は16校で、前年度と同数でした。設置者別では、国立1校、県立15校となっています。在学者数*8は2,225人(男子1,485人、女子740人)で、前年度と比較すると2人、0.1%減となりました。

平成7年度(1995年度)からの在学者数の推移をみると、平成27年度(2015年度)まで増加が続きましたが、平成28年度(2016年度)以降はほぼ横ばいとなっています。(図7)

図7 特別支援学校の在学者数、
1学級当たり在学者数の推移

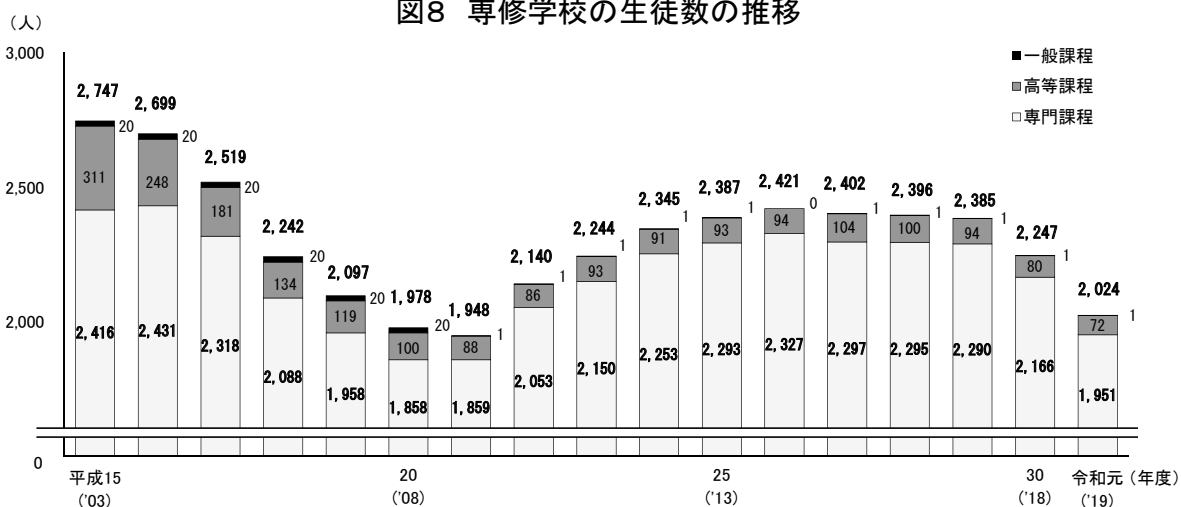


*7 平成18年度(2006年度)までの数値は、盲学校・聾学校・養護学校の合計数です。
*8 在学者数には、専攻科生徒を含みます。

7. 専修学校

専修学校の数は26校で、前年度と同数でした。設置者別では、公立4校、私立22校となっています。生徒の数は2,024人(男子654人、女子1,370人)で、前年度と比較すると223人、9.9%減となりました。課程別では、高等課程*9は72人(前年度と比較すると8人、10.0%減)、専門課程*10は1,951人(同215人、9.9%減)、一般課程*11は1人(増減なし)となりました。(図8)

図8 専修学校の生徒数の推移



*9 高等課程…中学校卒業後および同等の学力を有する者を入学資格とする課程
*10 専門課程…高等学校卒業後および同等の学力を有する者を入学資格とする課程
*11 一般課程…特に入学資格を定めない課程

Ⅲ 卒業後の状況調査の結果

1. 中学校卒業後の状況

平成31年3月の卒業生総数は13,978人(男子7,213人、女子6,765人)で、前年度と比較すると321人、2.2%減となりました。

状況別内訳は、高等学校等進学者(進学して同時に就職した者を含む。以下同じ。)13,873人(卒業生総数の99.2%)、専修学校(高等課程)進学者9人(同0.1%)、専修学校(一般課程)等入学者1人(同0.0%)、公共職業能力開発施設等入学者2人(同0.0%)、就職者等29人(同0.2%)、左記以外の者64人(同0.5%)となっています。

このうち高等学校等進学者は前年度と比較すると295人減少し、進学率は99.2%で前年度と比較すると0.1ポイント上昇しました。男女別では、男子99.2%、女子99.3%で、前年度と比較すると男子は0.4ポイント上昇し、女子は0.1ポイント低下しました。

一方、就職者の割合は0.2%で、前年度と同率でした。男女別では、男子0.2%、女子0.1%で、前年度と比較すると男子は0.1ポイント低下し、女子は同率でした。(表2)(図9)

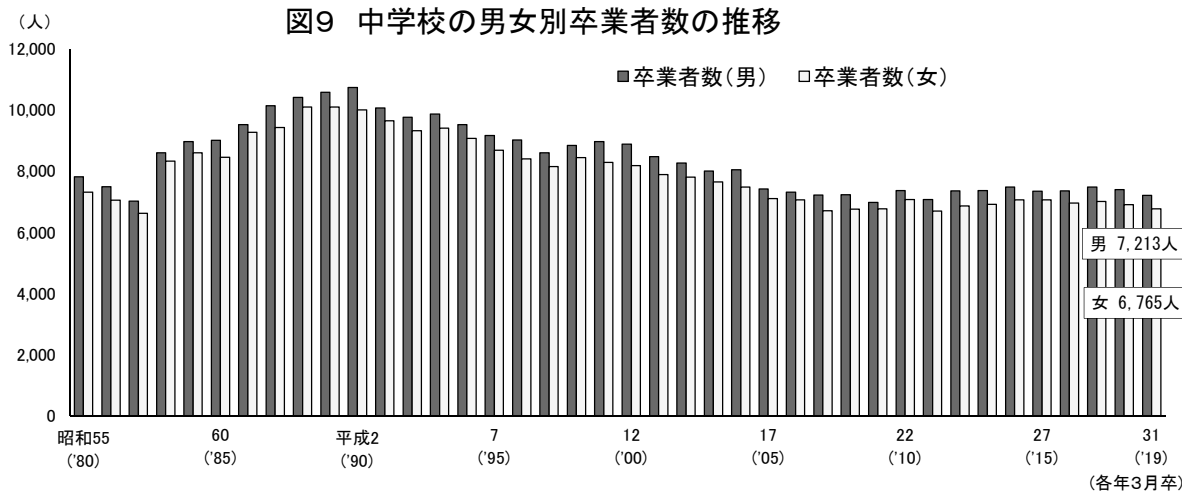
表2 中学校の状況別卒業生数の推移

(単位:人、%)

卒業年月	卒業生総数	A	B	C	D	就職者等*12	左記以外の者	不詳・死亡の者	ABCDのうち就職者(再掲)	高等学校等進学率	卒業生に占める就職者の割合*12
		高等学校等進学者	専修学校(高等課程)進学者	専修学校(一般課程)等入学者	公共職業能力開発施設等入学者					%	%
21年3月	13,746	13,531	4	2	23	51	135	-	5	98.4	0.4
22年3月	14,439	14,254	5	1	19	33	126	1	3	98.7	0.2
23年3月	13,773	13,621	4	1	8	33	106	-	2	98.9	0.3
24年3月	14,227	14,068	2	2	10	28	116	1	5	98.9	0.2
25年3月	14,281	14,121	4	5	12	29	109	1	7	98.9	0.3
26年3月	14,537	14,366	13	6	9	35	107	1	4	98.8	0.3
27年3月	14,411	14,251	10	7	9	24	110	-	3	98.9	0.2
28年3月	14,310	14,163	3	3	6	37	96	2	1	99.0	0.3
29年3月	14,500	14,370	5	5	6	26	87	1	1	99.1	0.2
30年3月	14,299	14,168	8	3	9	23	88	-	6	99.1	0.2
31年3月	13,978	13,873	9	1	2	29	64	-	-	99.2	0.2
男子	7,213	7,153	-	1	2	19	38	-	-	99.2	0.2
女子	6,765	6,720	9	-	-	10	26	-	-	99.3	0.1
増減	△ 321	△ 295	1	△ 2	△ 7	6	△ 24	-	△ 6	0.1	0.0

*12 平成30年3月から「就職者等」には臨時労働者を含みます。なお、「卒業生に占める就職者の割合」は、これまでと同様に就職者等から臨時労働者を除いて算出しています。

図9 中学校の男女別卒業生数の推移



2. 高等学校(全日制・定時制課程)卒業後の状況

平成31年3月の卒業生総数は12,688人(男子6,573人、女子6,115人)で、前年度と比較すると13人、0.1%減となりました。

状況別内訳は、大学等進学者(進学して同時に就職した者を含む。以下同じ。)6,946人(卒業生総数の54.7%)、専修学校(専門課程)進学者2,147人(同16.9%)、専修学校(一般課程)等入学者442人(同3.5%)、公共職業能力開発施設等入学者70人(同0.6%)、就職者2,340人(同18.4%)、一時的な仕事に就いた者144人(同1.1%)、左記以外の者599人(同4.7%)となっています。

このうち大学等進学者は前年度と比較すると6人増加し、進学率は0.1ポイント上昇しました。男女別では、男子が52.4%、女子が57.2%で、前年度と比較すると男子は0.2ポイント低下し、女子は0.5ポイント上昇しました。

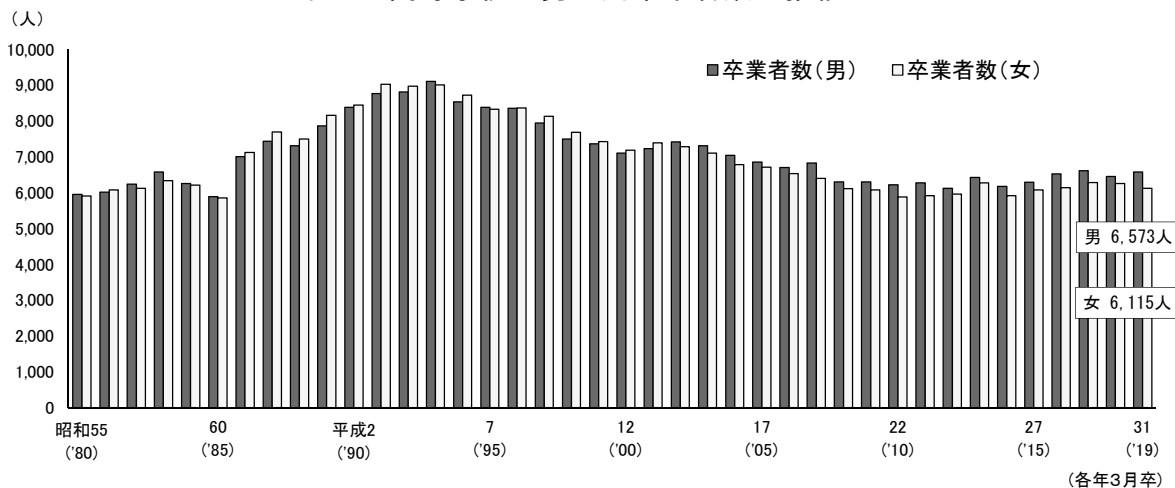
一方、就職者の割合は18.4%で、前年度と比較すると0.1ポイント上昇しました。男女別では、男子21.9%、女子14.7%で、前年度と比較すると男子は0.3ポイント上昇し、女子は0.3ポイント低下しました。(表3)(図10)

表3 高等学校(全日制・定時制)の状況別卒業生数の推移

(単位:人、%)

卒業年月	卒業生総数	A 大学等 進学者	B 専修学校 (専門課程) 進学者	C 専修学校 (一般課程) 等入学者	D 公共職業能力 開発施設等 入学者	就職者	うち		左記以外 の者	不詳・死亡 の者	ABCDのうち 就職者 (再掲)	大学等 進学率 %	卒業生に 占める 就職者の割合 %
							正規職員等 でない者	一時的な 仕事に 就いた者					
21年3月	12,369	7,317	1,680	536	68	2,027	...	224	516	1	2	59.2	16.4
22年3月	12,092	7,123	1,763	499	91	1,847	...	263	506	-	2	58.9	15.3
23年3月	12,186	7,067	1,805	518	95	1,968	...	258	475	-	-	58.0	16.1
24年3月	12,067	6,918	1,799	465	78	2,057	...	255	495	-	2	57.3	17.1
25年3月	12,690	7,137	2,082	519	71	2,101	...	262	518	-	-	56.2	16.6
26年3月	12,082	6,745	1,965	474	93	2,108	...	232	465	-	1	55.8	17.5
27年3月	12,360	6,865	2,049	431	73	2,283	15	195	463	1	1	55.5	18.5
28年3月	12,656	6,958	2,114	509	84	2,272	19	181	537	1	2	55.0	18.0
29年3月	12,884	7,206	2,171	503	73	2,247	22	177	505	2	1	55.9	17.4
30年3月	12,701	6,940	2,129	481	69	2,328	1	178	576	-	1	54.6	18.3
31年3月	12,688	6,946	2,147	442	70	2,340	9	144	599	-	-	54.7	18.4
男子	6,573	3,446	878	331	66	1,441	5	56	355	-	-	52.4	21.9
女子	6,115	3,500	1,269	111	4	899	4	88	244	-	-	57.2	14.7
増減	△13	6	18	△39	1	12	8	△34	23	-	△1	0.1	0.1
全日制	12,368	6,918	2,076	442	68	2,196	9	102	566	-	-	55.9	17.8
定時制	320	28	71	-	2	144	-	42	33	-	-	8.8	45.0

図10 高等学校の男女別卒業生数の推移



出身高校の所在都道府県別大学(学部)・短大(学科)入学者数等

今回の調査結果では、出身高校の所在都道府県別大学入学者数等の統計表も公表されていますので、滋賀県に所在する大学(入学した学部の所在地)および短期大学(入学した学科の所在地)に入学した者の出身高校所在地、および滋賀県内の高校出身者の進学先大学等所在地について紹介します。

滋賀県内の大学に進学した滋賀県の高校出身者数は、1,448人(前年度は1,426人)、同じく短期大学は317人(同376人)で、あわせて1,765人(同1,802人)となりました。この数字は滋賀県内の大学等に進学した者7,771人(前年度7,641人)の22.7%にあたり、前年度と比較すると0.9ポイント低下しました。(表4)

表4 出身高校の所在都道府県別大学等(大学の学部・短期大学の学科)入学者数(人)

都道府県	滋賀県内大学等入学者の 都道府県別出身者数			滋賀県内高校出身者の 都道府県別進学者数		
	大学 (学部)	短大 (学科)	計	大学 (学部)	短大 (学科)	計
北海道	59	-	59	27	-	27
青森県	4	-	4	4	-	4
岩手県	3	-	3	-	-	-
宮城県	16	-	16	9	-	9
秋田県	5	-	5	-	-	-
山形県	5	-	5	2	1	3
福島県	7	-	7	1	-	1
茨城県	28	1	29	11	-	11
栃木県	15	-	15	7	-	7
群馬県	18	-	18	5	-	5
埼玉県	28	-	28	19	-	19
千葉県	36	-	36	22	1	23
東京都	88	-	88	163	4	167
神奈川県	46	-	46	52	1	53
新潟県	19	-	19	6	-	6
富山県	43	-	43	24	-	24
石川県	69	-	69	80	-	80
福井県	98	9	107	68	-	68
山梨県	11	-	11	5	-	5
長野県	42	-	42	27	-	27
岐阜県	205	3	208	110	35	145
静岡県	148	1	149	35	-	35
愛知県	424	1	425	172	4	176
三重県	137	1	138	27	1	28
滋賀県	1,448	317	1,765	1,448	317	1,765
京都府	1,297	26	1,323	2,893	295	3,188
大阪府	1,288	4	1,292	1,321	55	1,376
兵庫県	451	2	453	214	18	232
奈良県	234	2	236	53	2	55
和歌山県	84	1	85	9	-	9
鳥取県	35	2	37	16	-	16
島根県	33	-	33	12	-	12
岡山県	79	-	79	35	-	35
広島県	124	1	125	56	-	56
山口県	45	1	46	14	-	14
徳島県	39	-	39	5	-	5
香川県	71	1	72	10	1	11
愛媛県	57	-	57	9	-	9
高知県	36	-	36	20	-	20
福岡県	116	-	116	26	1	27
佐賀県	16	-	16	-	-	-
長崎県	21	-	21	2	-	2
熊本県	27	-	27	1	-	1
大分県	19	-	19	11	-	11
宮崎県	8	-	8	5	-	5
鹿児島県	23	-	23	5	-	5
沖縄県	9	1	10	3	-	3
その他*13	265	18	283	-	-	-
全国計	7,379	392	7,771	7,044	736	7,780

*13 外国において、学校教育における12年の課程を修了した者、専修学校高等課程を修了した者および高等学校卒業程度認定試験規則により文部科学大臣の行う高等学校卒業程度認定試験に合格した者等

滋賀県内の大学等に入学者の出身高校を都道府県別にみると、滋賀県が最も多く、次いで京都府、大阪府となりました。(図11)

一方、滋賀県内の高校出身者の進学先大学等を都道府県別にみると、京都府が最も多く、次いで滋賀県、大阪府となりました。この3府県で全体の81.3%を占めました。(図12)

図11 滋賀県内大学等に入学者の出身高校

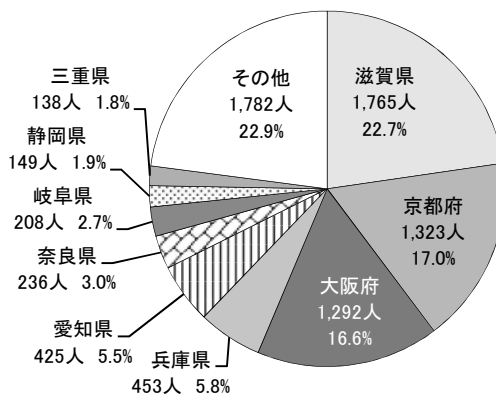
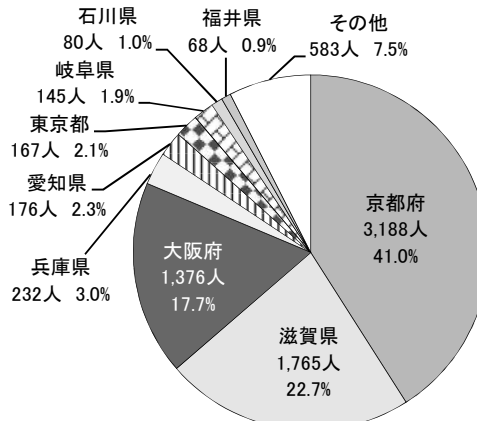


図12 滋賀県内高校出身者の進学先大学等所在地



消費者物価指数

(平成27年基準)

	総合		食料				住居		光熱・水道		家具・家事用品	
	全国	大津市	全国	大津市	生鮮食品		全国	大津市	全国	大津市	全国	大津市
					全国	大津市						
平成 26年	99.2	98.5	97.0	95.8	93.6	94.9	100.0	99.9	102.6	100.8	98.5	98.1
27年	100.0	100.0	100.0	100.0	100.0	100.0	100.0	100.0	100.0	100.0	100.0	100.0
28年	99.9	100.2	101.7	102.4	104.6	107.3	99.9	99.9	92.7	93.3	99.6	99.3
29年	100.4	100.9	102.4	103.2	104.3	106.5	99.7	100.2	95.2	96.5	99.1	99.3
30年	101.3	101.7	103.9	104.6	108.3	109.6	99.6	100.2	99.0	98.6	98.0	98.5
30年 8月	101.6	101.9	104.2	105.3	109.8	111.5	99.6	100.2	99.3	98.1	97.3	97.0
9月	101.7	102.0	104.7	105.6	111.9	113.9	99.6	100.2	99.8	98.4	97.2	97.3
10月	102.0	102.1	104.6	104.8	111.6	111.0	99.6	100.2	100.6	99.0	98.1	98.3
11月	101.8	102.1	103.8	104.8	105.4	108.0	99.6	100.2	101.2	99.5	98.4	99.6
12月	101.5	101.8	103.2	104.1	102.6	103.9	99.6	100.2	101.3	99.7	98.9	101.2
31年 1月	101.5	102.1	104.3	105.6	108.9	111.6	99.6	100.2	101.6	100.1	98.9	101.5
2月	101.5	101.9	103.8	104.9	105.8	105.5	99.6	100.2	102.1	100.6	99.3	99.9
3月	101.5	102.3	103.5	103.9	102.9	101.1	99.6	102.6	102.3	100.9	99.0	100.7
4月	101.8	102.6	103.5	104.6	101.8	102.4	99.7	102.5	102.0	100.7	99.7	100.4
令和 元年 5月	101.8	102.7	103.6	104.2	102.1	102.2	99.7	102.6	101.9	100.5	100.4	103.9
6月	101.6	102.4	103.9	103.9	102.6	102.0	99.7	102.5	101.4	100.2	99.7	102.3
7月	101.6	102.4	104.0	103.9	102.3	101.7	99.8	102.5	101.1	99.7	99.3	102.4
8月	101.8	102.5	104.2	104.4	104.5	104.6	99.8	102.4	100.6	99.1	99.5	101.8
対前月比(%)	0.3	0.1	0.3	0.4	2.1	2.9	0.0	0.0	△ 0.5	△ 0.6	0.2	△ 0.6
対前年同月比(%)	0.3	0.6	0.1	△ 0.9	△ 4.9	△ 6.2	0.2	2.2	1.2	1.0	2.3	4.9

	被服及び履物		保健医療		交通・通信		教育		教養娯楽		諸雑費	
	全国	大津市	全国	大津市	全国	大津市	全国	大津市	全国	大津市	全国	大津市
平成 26年	97.8	98.0	99.1	98.9	102.0	100.9	98.4	97.9	98.1	97.7	99.0	98.9
27年	100.0	100.0	100.0	100.0	100.0	100.0	100.0	100.0	100.0	100.0	100.0	100.0
28年	101.8	101.1	100.9	101.2	98.0	98.3	101.6	101.1	101.0	101.1	100.7	101.0
29年	102.0	100.1	101.8	102.5	98.3	98.4	102.2	104.2	101.3	101.4	100.9	101.3
30年	102.2	99.4	103.3	103.8	99.6	99.7	102.7	104.2	102.1	102.3	101.4	101.6
30年 8月	99.1	96.2	104.1	104.3	100.1	99.9	102.7	104.1	104.2	104.6	101.2	101.6
9月	103.7	100.8	104.1	104.3	99.8	99.7	102.8	104.1	102.3	102.3	101.2	101.6
10月	104.2	101.4	104.0	104.3	100.3	100.3	102.8	104.1	103.3	103.4	102.0	102.4
11月	104.5	101.5	103.9	104.5	100.0	100.0	102.8	104.1	102.8	102.6	102.1	102.2
12月	103.3	101.4	103.9	104.3	99.1	99.2	102.8	104.1	102.8	102.8	102.0	102.1
31年 1月	99.6	97.5	103.7	104.3	98.8	99.0	102.8	104.1	102.2	103.0	102.1	102.2
2月	99.7	97.1	103.7	104.2	98.8	98.7	102.8	104.1	102.9	103.9	102.0	102.2
3月	101.5	99.3	103.8	104.3	99.2	99.3	102.8	104.1	102.4	103.3	102.2	102.3
4月	103.6	101.9	103.9	105.0	99.1	99.1	103.4	104.7	103.7	103.5	102.3	102.2
令和 元年 5月	103.4	101.9	103.8	104.7	99.2	99.4	103.4	105.8	103.1	103.6	102.3	102.4
6月	103.0	101.8	103.8	104.9	98.3	98.7	103.4	105.8	103.2	103.9	102.1	102.2
7月	100.9	99.5	103.9	105.0	98.8	99.1	103.4	105.8	102.7	104.2	102.1	102.3
8月	99.7	97.0	103.9	104.8	98.9	98.8	103.4	105.8	105.4	106.8	102.2	102.3
対前月比(%)	△ 1.2	△ 2.5	0.0	△ 0.2	0.1	△ 0.3	0.0	0.0	2.6	2.4	0.1	0.0
対前年同月比(%)	0.6	0.8	△ 0.2	0.4	△ 1.2	△ 1.1	0.6	1.7	1.1	2.1	1.0	0.6

注 1. 「対前月比」、「対前年同月比」は伸び率(%)です。以下統計表も同様。
 2. 「対前月比」、「対前年同月比」は全国、大津市ともに公表された数値であり、算出したものではありません。
 3. 平成28年7月分の数値より平成27年基準指数に改定されました。そのため、平成27年以降の指数は、平成27年基準で再計算されています。平成27年基準以前の指数は、時系列比較が可能となるように、平成27年を100とする新基準指数への接続指数という形であらわされています。

企業物価指数（国内）

(平成27年基準)

	総平均	工業製品												
		工業製品	飲食料品	繊維製品	木材・木製品	パルプ・紙・同製品	化学製品	石油・石炭製品	プラスチック製品	窯業・土石製品	鉄鋼	非鉄金属	金属製品	
ウエイト	1000.0	888.3	141.6	9.6	9.2	27.7	89.2	59.5	38.2	23.3	51.7	27.1	40.0	
平成 26年	年	102.4	102.3	98.4	98.7	101.5	98.6	107.3	131.1	100.5	98.4	103.6	99.6	98.6
	27年	100.0	100.0	100.0	100.0	100.0	100.0	100.0	100.0	100.0	100.0	100.0	100.0	100.0
	28年	96.5	97.0	100.1	99.6	100.7	99.5	92.9	83.6	97.0	99.6	94.1	87.1	99.8
	29年	98.7	98.9	99.9	99.6	102.8	99.6	94.8	98.9	96.0	99.7	102.9	98.1	101.4
	30年	101.3	101.1	100.5	101.0	105.4	102.1	97.5	115.6	97.1	101.6	108.3	101.7	104.2
30年	8月	101.8	101.4	100.6	101.1	105.3	102.1	98.5	118.4	97.3	102.0	108.9	99.2	104.6
	9月	102.0	101.6	100.7	101.4	105.2	102.1	98.7	121.0	97.4	102.1	109.1	98.7	105.0
	10月	102.4	102.2	101.2	101.8	105.3	102.1	98.7	125.8	97.9	102.7	109.4	99.7	105.0
	11月	102.1	101.8	101.0	102.1	105.3	103.0	97.8	120.0	98.2	102.7	109.4	99.8	105.2
	12月	101.4	101.0	101.0	102.0	105.3	104.5	97.1	111.3	98.2	102.9	109.6	99.1	105.4
31年	1月	100.8	100.4	100.7	101.6	105.6	106.0	94.9	106.1	98.1	103.2	109.5	97.1	105.9
	2月	101.2	100.7	100.9	102.0	105.6	106.4	94.7	108.3	98.2	103.4	109.5	98.2	105.7
	3月	101.5	100.9	101.3	102.5	105.3	106.8	94.6	111.5	98.5	103.7	109.6	99.7	105.6
	4月	101.9	101.5	101.5	102.5	105.0	107.4	95.2	114.9	98.8	103.7	110.4	99.7	105.8
	5月	101.8	101.4	101.3	102.6	104.8	108.0	94.8	116.5	98.6	103.9	110.5	97.3	106.2
令和 元年	6月	101.2	101.0	101.5	102.5	104.9	108.0	94.4	111.1	98.4	104.4	110.4	95.0	106.1
	7月	101.2	100.7	101.5	102.1	104.3	107.9	94.1	108.9	98.1	104.4	110.5	94.8	106.4
	8月	100.9	100.5	101.4	102.3	104.1	107.9	93.9	106.7	98.1	104.5	110.4	93.9	106.4
	対前月比(%)	△ 0.3	△ 0.2	△ 0.1	0.2	△ 0.2	0.0	△ 0.2	△ 2.0	0.0	0.1	△ 0.1	△ 0.9	0.0
対前年同月比(%)	△ 0.9	△ 0.9	0.8	1.2	△ 1.1	5.7	△ 4.7	△ 9.9	0.8	2.5	1.4	△ 5.3	1.7	

	工業製品								農林水産物	鉱産物	電力・都市ガス・水道	スクラップ類	
	はん用機器	生産用機器	業務用機器	電子部品・デバイス	電気機器	情報通信機器	輸送用機器	その他工業製品					
ウエイト	27.2	41.1	16.2	24.5	52.7	20.8	140.7	48.0	35.8	3.9	67.1	4.9	
平成 26年	年	98.1	99.2	99.4	101.4	100.1	100.3	98.9	99.2	100.1	99.1	102.9	128.6
	27年	100.0	100.0	100.0	100.0	100.0	100.0	100.0	100.0	100.0	100.0	100.0	100.0
	28年	100.3	100.4	101.6	96.8	97.5	99.4	99.2	100.0	102.5	94.2	87.2	91.4
	29年	100.0	100.1	102.0	97.9	95.5	97.9	98.7	100.2	107.6	94.3	90.7	120.2
	30年	100.4	100.8	101.8	97.9	95.4	96.7	98.5	100.5	109.8	98.1	96.4	137.0
30年	8月	100.3	101.1	101.7	97.8	95.4	96.8	98.4	100.4	111.2	98.3	99.6	138.0
	9月	100.3	100.7	101.0	97.5	95.0	96.3	98.5	100.6	110.3	98.9	100.4	140.4
	10月	100.7	101.0	101.2	98.0	96.0	96.8	98.5	100.8	109.7	99.8	98.4	142.7
	11月	101.0	102.2	101.0	98.0	95.3	96.4	98.4	101.0	110.0	100.8	99.3	134.4
	12月	100.2	101.0	100.9	97.9	95.4	95.8	98.3	100.9	109.8	101.9	100.2	126.4
31年	1月	100.7	101.4	101.9	97.9	95.3	95.4	98.3	100.8	106.7	102.5	101.3	124.3
	2月	101.3	102.2	102.0	98.0	94.6	95.6	98.4	100.8	108.2	103.0	102.4	125.5
	3月	101.0	101.0	101.7	97.7	94.1	95.7	98.3	100.9	108.4	104.5	102.5	133.5
	4月	102.5	102.0	101.9	97.6	94.2	95.3	98.2	101.4	109.5	103.8	101.7	128.0
	5月	101.8	102.2	101.6	97.7	94.1	95.4	98.2	101.1	109.7	103.0	100.9	121.6
令和 元年	6月	101.7	102.2	101.6	97.3	94.0	95.0	98.2	101.2	108.9	101.9	99.5	115.8
	7月	102.0	101.8	101.5	97.4	94.0	94.5	98.2	101.5	108.3	101.2	102.5	108.7
	8月	101.7	102.0	101.4	97.1	93.8	94.3	98.2	101.6	108.3	101.2	102.0	108.0
	対前月比(%)	△ 0.3	0.2	△ 0.1	△ 0.3	△ 0.2	△ 0.2	0.0	0.1	0.0	0.0	△ 0.5	△ 0.6
対前年同月比(%)	1.4	0.9	△ 0.3	△ 0.7	△ 1.7	△ 2.6	△ 0.2	1.2	△ 2.6	3.0	2.4	△ 21.7	

注 3月、9月の年2回、定期的な計数の遡及訂正を実施。
当月号は遡及訂正により、平成30年（2018年）1月から令和元年（2019年）7月までの指数について遡って訂正しています。

大津市勤労者世帯の家計(二人以上世帯 1世帯当たり1か月間)

(単位:円)

	世帯 人員 (人)	有業 人員 (人)	世帯主 年齢 (歳)	実収入			消費支出				
				総額	世帯主 の収入	配偶者その 他の世帯員 収入	総額	食料	住居	光熱・ 水道	家具・ 家事用品
平成 26年	3.56	1.57	48.0	537,989	462,942	45,092	323,740	75,031	17,060	23,623	9,646
27年	3.47	1.56	48.7	564,335	451,785	77,101	319,207	74,805	8,656	22,786	9,458
28年	3.33	1.61	50.7	597,556	466,296	88,788	324,561	80,520	6,085	21,746	12,350
29年	3.46	1.75	49.8	577,561	480,066	76,056	295,148	78,893	8,601	21,609	14,257
30年	3.25	1.73	51.8	566,203	456,192	59,196	309,759	82,606	12,863	21,800	11,536
30年 8月	3.07	1.71	54.0	521,353	377,666	33,321	306,281	85,884	8,449	18,978	13,542
9月	3.04	1.77	54.4	435,191	376,047	51,331	285,259	90,689	13,524	19,423	8,879
10月	3.17	1.77	54.0	537,985	370,250	60,698	353,940	90,569	14,388	18,938	10,676
11月	3.30	1.81	54.3	454,324	372,874	73,164	292,125	90,009	17,344	16,881	8,946
12月	3.37	1.84	52.2	1,149,318	907,572	150,983	369,115	109,317	13,390	20,644	14,572
31年 1月	3.48	1.80	51.7	483,275	383,742	76,496	381,980	90,291	9,822	26,097	17,206
2月	3.50	1.82	49.6	562,237	401,043	80,141	311,867	78,257	14,888	29,353	7,799
3月	3.46	1.73	49.2	487,164	385,570	77,962	314,439	78,733	7,249	25,406	7,647
4月	3.44	1.84	49.3	528,889	401,760	74,027	357,550	70,338	43,993	25,334	11,150
令和 元年 5月	3.47	1.77	49.9	460,771	381,762	55,848	308,857	71,578	11,937	23,480	6,665
6月	3.37	1.72	50.7	983,967	790,299	91,417	299,555	71,570	12,244	20,811	7,233
7月	3.41	1.73	50.2	522,922	447,152	65,290	267,412	70,800	16,068	19,232	10,695
8月	3.47	1.89	50.7	481,938	352,720	52,455	283,728	77,898	23,399	17,915	19,607

	消費支出 (つづき)						非消費 支出	可処分 所得	平均 消費性向 (%)	エンゲル 係数 (%)
	被服及び 履物	保健 医療	交通・ 通信	教育	教養 娯楽	その他の 消費支出				
平成 26年	13,921	10,578	49,946	33,128	30,533	60,276	104,008	433,981	74.6	23.2
27年	17,046	9,688	48,668	21,208	32,601	74,292	105,076	459,259	69.5	23.4
28年	17,167	13,717	58,674	22,163	33,566	58,573	111,488	486,068	66.8	24.8
29年	13,030	9,980	46,590	19,211	30,145	52,833	125,188	452,373	65.2	26.7
30年	13,530	13,236	42,286	23,462	33,805	54,636	112,346	453,858	68.3	26.7
30年 8月	13,922	18,002	43,298	5,559	33,527	65,119	89,816	431,537	71.0	28.0
9月	6,412	18,413	39,868	10,013	22,164	55,875	82,782	352,409	80.9	31.8
10月	15,005	15,425	41,533	34,115	47,231	66,061	97,274	440,711	80.3	25.6
11月	13,182	14,354	34,752	11,869	28,746	56,042	90,995	363,328	80.4	30.8
12月	27,367	16,442	47,442	19,775	33,201	66,965	195,895	953,423	38.7	29.6
31年 1月	9,896	22,447	75,915	17,541	39,374	73,392	92,519	390,756	97.8	23.6
2月	9,019	14,642	68,697	14,455	30,878	43,880	92,423	469,814	66.4	25.1
3月	16,046	19,349	36,416	45,947	32,250	45,395	89,796	397,367	79.1	25.0
4月	9,791	26,053	48,037	41,498	41,101	40,254	90,197	438,693	81.5	19.7
令和 元年 5月	10,234	9,356	52,266	30,470	23,636	69,234	159,134	301,636	102.4	23.2
6月	10,560	12,321	58,021	27,054	28,354	51,386	187,910	796,056	37.6	23.9
7月	8,621	19,930	46,944	5,274	23,073	46,775	109,396	413,526	64.7	26.5
8月	8,019	9,619	37,473	8,885	24,974	55,940	83,157	398,781	71.1	27.5
総務省統計局 (家計調査)										

注 大津市における調査世帯数が少ないことから、調査結果は月により大きく変動することがあります。
利用にあたっては大津市の勤労者世帯の家計の平均と考えず、参考値として御利用ください。

鉱工業指数(季節調整済)

	鉱工業総合		鉄鋼業	非鉄金属工業	金属製品工業	はん用・生産用・業務用機械工業	電気機械工業	輸送機械工業	窯業・土石製品工業	
	(全国)	(滋賀県)								
生産	ウエイト	10,000.0	10,000.0	67.8	42.4	145.3	1,508.5	1,610.9	1,135.2	1,145.7
	平成 26年	101.2	100.6	95.6	90.4	101.2	107.3	104.8	106.1	72.3
	27年	100.0	100.8	88.6	86.1	92.0	100.3	110.7	94.6	69.4
	28年	100.0	101.6	82.7	90.9	90.8	109.8	107.5	97.0	66.5
	29年	103.1	107.1	88.5	102.5	90.5	115.6	111.7	105.9	63.3
	30年	104.2	107.7	92.2	102.7	87.6	132.4	90.6	101.4	62.4
	30年 8月	103.6	108.0	87.0	102.2	88.4	146.5	86.1	101.6	59.9
	9月	103.5	105.4	91.9	102.6	81.7	160.9	75.5	101.0	61.6
	10月	105.6	111.5	94.5	108.9	92.6	144.3	88.8	100.1	66.1
	11月	104.6	107.3	93.5	105.4	93.0	125.6	79.7	102.9	58.9
	12月	104.7	109.5	96.0	103.2	86.2	127.1	87.9	99.7	57.1
	31年 1月	102.1	110.9	90.3	94.2	89.8	136.1	86.9	97.1	60.0
	2月	102.8	108.7	87.7	99.7	78.8	128.2	88.1	97.4	57.5
	3月	102.2	109.1	90.6	100.0	94.7	128.1	97.2	101.9	61.7
	4月	102.8	108.4	87.7	100.1	92.3	119.4	89.4	103.1	55.3
	令和 元年 5月	104.9	104.3	89.3	106.6	88.4	125.5	85.2	100.7	51.9
	6月	101.4	102.6	91.0	102.6	86.5	120.6	96.2	86.4	55.6
	7月	102.7	114.2	87.9	108.1	89.2	119.1	90.8	101.2	50.2
	8月	101.5	109.3	85.2	107.2	78.8	115.9	85.2	103.5	53.9
対前月比(%)	△ 1.2	△ 4.3	△ 3.1	△ 0.8	△ 11.7	△ 2.7	△ 6.2	2.3	7.4	
対前年同月比(%)	△ 4.7	△ 0.6	△ 5.4	2.0	△ 12.1	△ 20.6	△ 3.6	△ 4.2	△ 11.6	
出荷	ウエイト	10,000.0	10,000.0	105.0	177.8	166.2	1,788.2	1,585.3	1,694.7	853.2
	平成 26年	101.4	101.2	93.6	100.8	101.6	104.1	93.0	109.0	81.4
	27年	100.0	99.2	93.2	97.8	92.3	96.6	93.3	96.6	84.8
	28年	99.7	100.3	96.5	100.6	91.6	107.6	89.3	99.4	77.9
	29年	102.2	104.9	103.2	111.6	90.0	110.3	93.3	108.0	76.9
	30年	103.0	107.4	107.2	107.3	89.0	126.0	89.7	104.8	75.3
	30年 8月	103.0	108.8	101.0	108.4	88.9	138.6	85.0	105.7	73.4
	9月	102.1	108.6	107.3	107.1	86.1	158.9	78.1	106.4	77.0
	10月	104.4	115.6	109.3	109.1	91.3	135.7	120.5	107.9	81.9
	11月	102.8	107.6	106.6	107.4	94.3	122.5	74.9	108.3	73.5
	12月	103.1	105.4	110.1	109.1	91.5	121.2	74.9	102.1	71.6
	31年 1月	100.6	107.8	104.1	102.6	92.5	132.5	80.1	97.9	69.0
	2月	102.2	105.4	101.7	108.8	84.9	120.6	81.5	98.3	69.5
	3月	100.9	108.6	105.4	102.4	93.1	129.6	88.0	101.1	72.4
	4月	102.7	104.8	100.9	109.5	92.0	108.6	79.8	103.6	66.5
	令和 元年 5月	104.0	101.9	102.1	111.9	87.2	106.1	82.2	104.1	67.8
	6月	99.8	100.0	104.4	109.9	85.8	111.0	85.6	87.2	67.0
	7月	102.5	105.7	101.5	109.5	86.3	106.9	72.5	107.9	65.5
	8月	101.2	105.1	98.2	105.6	84.4	103.0	81.3	111.0	62.9
対前月比(%)	△ 1.3	△ 0.6	△ 3.3	△ 3.6	△ 2.2	△ 3.6	12.1	2.9	△ 4.0	
対前年同月比(%)	△ 4.5	△ 5.5	△ 6.1	△ 7.2	△ 9.0	△ 25.2	△ 6.0	△ 1.3	△ 15.4	
在庫	ウエイト	10,000.0	10,000.0	18.8	342.2	303.7	866.8	1,796.7	155.3	1,563.2
	平成 26年	100.3	111.3	108.1	105.8	107.7	145.0	111.1	33.8	123.2
	27年	98.0	114.4	100.6	104.5	109.0	104.2	93.3	360.4	133.3
	28年	94.9	108.0	101.0	90.3	110.2	113.2	93.1	41.1	133.5
	29年	98.8	140.3	94.4	99.4	125.3	136.8	267.2	87.5	107.0
	30年	100.5	128.9	109.1	105.0	113.3	135.5	172.2	67.4	118.4
	30年 8月	101.8	127.5	107.8	102.7	135.0	133.6	158.7	35.9	111.8
	9月	102.0	130.7	105.6	105.9	130.5	133.1	158.4	58.1	112.7
	10月	101.5	130.6	98.4	108.2	137.5	134.5	173.1	41.9	109.6
	11月	101.6	129.5	101.9	108.0	129.7	131.7	180.7	27.9	112.5
	12月	102.9	135.8	106.9	108.0	123.4	131.5	208.1	48.1	113.8
	31年 1月	102.0	134.9	102.2	102.8	120.3	126.2	203.9	27.5	119.1
	2月	102.4	135.8	102.6	101.1	113.8	128.5	196.3	30.4	118.6
	3月	103.8	142.2	110.8	110.9	124.3	135.4	211.7	81.1	118.6
	4月	103.8	133.8	100.4	104.1	127.3	135.9	165.7	106.4	122.4
	令和 元年 5月	104.3	130.4	107.9	101.7	125.4	140.7	142.5	136.3	122.7
	6月	104.7	131.9	99.7	111.2	134.4	146.0	146.0	155.9	120.6
	7月	104.5	136.9	107.1	112.7	141.7	144.8	175.3	69.4	114.6
	8月	104.4	138.0	98.7	123.4	135.8	148.1	181.2	44.4	113.9
対前月比(%)	△ 0.1	0.8	△ 7.8	9.5	△ 4.2	2.3	3.4	△ 36.0	△ 0.6	
対前年同月比(%)	2.6	8.3	△ 8.5	20.1	0.6	10.9	14.2	23.9	1.9	
	経済産業省	滋賀県								

注 1. 年の指数および対前年同月比は原指数
 2. 季節調整法はX-12-ARIMAにより算出しています。
 3. 在庫の年数値は期末値
 4. 全国の指数は、平成30年9月公表分より基準時が平成22年から平成27年に改定されています。

(全 国 ・ 滋 賀 県)

経済産業省 (平成27年基準)
県統計課 (平成22年基準)

						(参考)					
化学工業	プラスチック 製品工業	パルプ・紙 ・紙加工品 工業	繊維工業	食品工業	その他の工業	機械工業	旧 産 業 分 類		鉄工業総合 (電気機械 工業を除く)	化学工業 (化粧品および 医薬品を除く)	
							一般機械工業	精密機械工業			
1,970.5	986.6	35.8	258.3	990.9	102.1	4,254.6	1,424.8	83.7	8,389.1	363.0	
100.2	96.2	105.4	104.9	113.5	110.5	106.1	104.0	164.7	99.8	100.4	
106.5	100.1	110.2	105.3	118.0	112.5	102.7	96.2	169.4	98.9	100.5	
107.0	102.1	111.5	99.1	117.5	111.1	105.5	106.1	172.0	100.5	100.2	
122.1	105.6	113.9	96.2	117.0	105.9	111.6	111.4	187.9	106.2	105.2	
130.3	103.6	118.6	94.4	123.7	107.9	108.3	129.4	183.0	111.0	105.2	
128.3	99.7	117.0	89.4	120.8	105.5	112.5	143.4	194.6	111.7	101.9	
108.4	98.3	118.7	95.6	129.9	111.4	115.3	161.2	170.6	110.1	102.2	
132.3	102.9	117.4	96.5	138.6	110.1	111.5	139.0	196.5	115.9	106.8	
151.6	101.8	116.9	93.1	101.7	110.5	103.3	122.1	182.6	112.6	103.9	
148.3	106.7	119.8	88.3	118.8	112.2	108.1	125.4	183.9	112.9	104.5	
148.2	99.0	122.6	90.4	125.1	106.9	107.8	134.7	173.2	115.6	105.7	
145.5	102.2	116.8	93.6	111.1	113.2	104.6	126.4	155.0	112.2	108.7	
135.3	103.4	115.8	93.3	114.2	112.0	112.6	126.5	154.6	110.7	113.0	
162.3	94.9	118.9	90.9	121.9	111.6	100.4	116.4	171.7	113.3	107.1	
137.6	102.0	105.3	88.6	123.2	107.7	102.6	121.4	195.5	108.7	99.8	
140.9	104.3	112.3	87.2	104.1	109.3	101.7	119.2	148.0	104.5	98.2	
178.4	106.6	113.7	90.2	126.9	112.4	99.5	115.8	167.6	118.9	103.8	
157.0	96.5	110.7	88.1	124.7	108.8	101.9	112.9	164.8	113.4	97.4	
△ 12.0	△ 9.5	△ 2.6	△ 2.3	△ 1.7	△ 3.2	2.4	△ 2.5	△ 1.7	△ 4.6	△ 6.2	
21.4	△ 4.2	△ 9.6	△ 2.9	2.1	1.0	△ 11.6	△ 21.6	△ 7.7	△ 0.1	△ 9.5	
1,420.8	966.4	38.6	250.1	714.5	239.2	5,068.2	1,722.2	66.0	8,414.7	340.2	
100.4	93.7	99.2	122.4	120.2	111.5	102.3	101.9	161.3	102.8	101.9	
105.8	94.7	100.7	123.6	125.4	111.6	95.6	93.7	173.8	100.3	100.7	
106.5	97.1	100.9	116.3	120.8	111.1	99.1	105.1	172.6	102.4	101.4	
120.2	100.3	105.5	112.9	116.6	108.3	104.2	107.3	190.3	107.1	105.9	
128.1	97.9	105.2	109.8	119.5	110.0	107.6	123.8	184.6	110.8	106.2	
126.8	96.7	106.8	108.6	115.9	112.9	109.7	136.0	198.1	113.2	104.1	
107.9	92.7	105.6	110.2	107.7	111.6	117.9	158.1	179.2	113.9	103.3	
129.1	103.4	109.0	109.5	121.7	118.7	122.2	132.8	198.4	115.4	104.4	
147.6	100.7	101.0	108.7	107.2	116.0	103.2	120.2	180.4	113.3	107.0	
144.8	98.1	100.8	106.3	116.6	113.1	101.7	118.5	188.3	111.7	108.2	
143.5	94.9	98.1	106.9	113.3	98.2	105.8	131.2	170.5	112.5	102.3	
142.3	95.5	100.4	106.1	122.7	120.2	100.2	118.9	157.7	109.5	109.0	
131.2	95.3	100.0	112.0	117.2	113.5	110.6	129.5	162.2	112.1	106.0	
156.9	93.4	100.8	108.1	119.7	114.9	96.7	106.0	188.3	109.2	106.9	
134.8	93.4	92.7	104.7	115.7	116.9	97.4	102.3	202.0	105.6	104.5	
138.0	96.4	96.4	102.3	114.6	108.7	94.8	109.5	147.9	103.0	102.5	
171.3	100.9	97.0	105.0	111.1	119.5	93.5	103.8	171.8	113.9	104.0	
153.0	93.8	93.7	104.4	113.0	107.8	97.8	100.3	166.0	109.6	100.8	
△ 10.7	△ 7.0	△ 3.4	△ 0.6	1.7	△ 9.8	4.6	△ 3.4	△ 3.4	△ 3.8	△ 3.1	
19.5	△ 4.7	△ 17.1	△ 6.7	△ 6.1	△ 7.5	△ 13.0	△ 26.1	△ 9.7	△ 5.4	△ 7.0	
648.2	2,396.2	68.4	634.5	1,027.1	178.9	2,818.8	731.0	135.8	8,203.3	648.2	
115.6	103.5	71.4	105.7	100.1	121.4	117.2	132.3	213.1	111.4	115.6	
123.7	114.2	138.8	105.5	94.9	127.4	111.4	98.1	136.9	119.0	123.7	
123.4	106.9	110.4	92.6	103.5	136.6	96.4	114.3	107.4	111.2	123.4	
132.9	117.8	55.1	97.0	91.0	124.8	217.2	145.5	90.0	112.5	132.9	
133.6	126.2	54.6	111.6	102.3	143.6	155.1	146.8	74.6	119.4	133.6	
133.0	133.2	67.3	112.0	107.9	145.4	144.2	142.9	89.9	121.0	133.0	
130.1	135.2	68.9	116.1	122.6	158.5	146.0	143.1	87.0	124.6	130.1	
136.1	130.4	50.4	121.4	116.9	150.9	152.2	145.1	82.9	121.7	136.1	
134.6	126.4	49.5	119.2	111.2	145.9	152.3	140.9	81.2	119.2	134.6	
132.9	130.8	56.0	115.2	134.7	149.1	167.7	139.0	77.3	122.9	132.9	
134.8	128.5	84.0	117.0	126.6	160.7	163.7	133.3	78.8	121.9	134.8	
130.0	135.5	84.4	117.8	121.3	152.3	164.0	136.2	81.7	123.9	130.0	
125.6	140.2	94.9	115.6	138.9	163.2	182.5	145.5	79.1	129.7	125.6	
129.8	136.9	93.1	115.9	113.7	158.8	152.6	146.9	71.1	126.0	129.8	
128.1	138.1	91.3	114.7	121.1	147.3	140.5	154.4	71.1	128.7	128.1	
124.4	139.7	103.4	112.7	110.2	152.0	145.7	160.7	71.3	128.4	124.4	
129.3	141.2	100.4	110.0	120.0	148.5	161.2	160.3	71.3	127.6	129.3	
127.5	144.6	101.5	110.5	123.2	148.9	163.6	164.0	72.4	129.0	127.5	
△ 1.4	2.4	1.1	0.5	2.7	0.3	1.5	2.3	1.5	1.1	△ 1.4	
△ 4.1	8.5	50.8	△ 1.3	14.2	2.4	13.4	14.7	△ 19.5	6.6	△ 4.1	

統 計 課

滋賀県内特定金融機関別預金および貸出残高

(単位：億円)

	都市銀行		地域銀行		信用金庫	
	預金	貸出	預金	貸出	預金	貸出
平成 26年 3月末	1,875	796	48,294	28,339	11,879	6,147
27年 3月末	1,907	800	49,776	29,213	11,727	6,376
28年 3月末	1,940	784	50,360	30,423	12,031	6,725
29年 3月末	2,003	742	52,184	31,484	12,402	6,902
30年 3月末	2,116	729	53,982	32,756	12,809	7,065
30年 8月末	2,156	726	54,432	32,846	13,416	7,111
9月末	2,178	767	54,352	33,628	13,245	7,169
10月末	2,148	759	54,137	33,380	13,235	7,134
11月末	2,162	760	54,049	33,420	13,556	7,124
12月末	2,183	763	55,011	33,654	13,402	7,191
31年 1月末	2,174	754	54,587	33,513	13,257	7,168
2月末	2,180	752	54,757	33,748	13,367	7,200
3月末	2,180	759	55,566	34,511	13,224	7,267
4月末	2,204	760	55,621	34,203	13,327	7,292
令和 元年 5月末	2,178	750	55,438	34,137	13,369	7,288
6月末	2,233	743	56,274	34,265	13,814	7,336
7月末	2,224	757	55,992	34,195	13,750	7,337
8月末	2,236	762	56,180	34,352	13,780	7,359
日本銀行京都支店						

(単位：百万円)

	信用組合		農業協同組合(農協貯金)		その他	
	預金	貸出	預金	貸出	預金	貸出
平成 26年 3月末	186,818	88,613	1,454,028	277,635	214,409	189,874
27年 3月末	186,689	88,777	1,507,802	261,743	224,018	191,928
28年 3月末	186,470	89,567	1,553,658	250,720	226,186	195,170
29年 3月末	186,733	92,725	1,591,977	240,827	226,018	191,886
30年 3月末	187,529	96,878	1,659,345	239,861	226,103	191,667
30年 8月末	189,532	96,302	1,691,097	238,398	231,001	192,301
9月末	189,408	98,150	1,685,103	237,190	227,816	192,058
10月末	188,024	95,401	1,693,512	234,985	227,442	192,213
11月末	188,329	95,390	1,692,408	235,101	227,352	192,876
12月末	191,092	97,855	1,700,286	235,602	234,599	193,505
31年 1月末	189,024	96,835	1,703,525	235,259	232,709	191,790
2月末	189,426	97,057	1,711,278	235,459	232,146	191,260
3月末	189,401	98,421	1,706,111	235,107	226,896	192,283
4月末	189,901	97,093	1,715,166	234,223	226,120	192,526
令和 元年 5月末	188,776	97,533	1,710,749	234,555	223,883	193,547
6月末	191,175	98,814	1,737,197	234,969	231,025	195,295
7月末	191,671	98,784	1,731,112	235,465	230,046	194,983
8月末	193,528	98,282	1,740,090	235,922	230,230	196,458
滋賀県信用組合協会・各信用組合		滋賀県信用農業協同組合連合会		商工中金大津支店・近畿労働金庫		

- 注 1. 「都市銀行」はみずほ銀行、三菱UFJ銀行、りそな銀行です。
 2. 「地域銀行」は全国地方銀行協会または第二地方銀行協会の加盟銀行です。
 3. 預金は、譲渡性預金を除きます。
 4. 都市銀行、地域銀行、信用金庫の預金は、総預金から手形・小切手を除いた実質預金です。

滋賀県産業別常用雇用指数

(平成27年基準)

Table with 17 columns: Year, Industry, and Index values. Rows include years from Heisei 26 to Heisei 30, and Heisei 30 (July to December), Heisei 31 (January to April), and Reiwa 1 (May to July). Includes percentage change rows at the bottom.

- 注 1. 事業所規模30人以上について集計したものです。
2. 平成29年1月分調査から、日本標準産業分類(平成25年10月改定)を適用しています。
3. 指数の基準年5年ごとに更新し、西暦末尾が0または5の年とされているため、平成29年1月分調査結果から基準年を平成22年(2010年)から平成27年(2015年)に更新しました。
4. 労働者数推計のベンチマークを平成30年1月分確報で更新したことに伴い、平成30年1月分発表時に過去に遡って改訂しています。

滋賀県産業別常用労働者の労働時間指数(総実労働時間)

(平成27年基準)

Table with 17 columns: Year, Industry, and Index values. Rows include years from Heisei 26 to Heisei 30, and Heisei 30 (July to December), Heisei 31 (January to April), and Reiwa 1 (May to July). Includes percentage change rows at the bottom.

- 注 1. 事業所規模30人以上について集計したものです。
2. 平成27年1月分調査における調査事業所の抽出替えに伴い、過去に遡って改訂しています。(ギャップ修正)
3. 平成29年1月分調査から、日本標準産業分類(平成25年10月改定)を適用しています。
4. 指数の基準年5年ごとに更新し、西暦末尾が0または5の年とされているため、平成29年1月分調査結果から基準年を平成22年(2010年)から平成27年(2015年)に更新しました。

滋賀県産業別常用労働者賃金指数(きまって支給する給与)〈名目〉

(平成27年基準)

	調査 産業計	建設業	製造業	電気・ガス・ 熱供給・ 水道業	情報 通信業	運輸業、 郵便業	卸売業、 小売業	金融業、 保険業	不動産業、 物品賃貸業	学術研究、 専門・技術 サービス業	宿泊業、 飲食 サービス業	生活関連 サービス業、 娯楽業	教育、 学習 支援業	医療、 福祉	複合サービス 事業	サービス業 (他に分類さ れないもの)	
																	対前月比(%)
平成	26年	99.0	101.1	99.1	99.4	102.9	93.6	99.1	103.4	160.0	98.6	100.5	92.5	96.1	99.8	98.2	103.6
	27年	100.0	100.0	100.0	100.0	100.0	100.0	100.0	100.0	100.0	100.0	100.0	100.0	100.0	100.0	100.0	100.0
	28年	100.9	107.0	101.3	99.0	99.1	99.9	102.1	94.4	185.0	97.8	95.9	91.0	99.9	101.9	99.0	99.6
	29年	100.3	120.0	102.3	96.2	102.2	84.8	98.5	88.7	188.5	97.2	95.1	86.9	99.6	101.1	100.3	99.7
	30年	99.3	102.9	104.3	103.9	115.1	107.1	88.9	98.9	80.0	101.0	88.5	126.6	94.2	89.9	99.8	103.4
	30年 7月	99.3	100.7	104.4	102.3	116.1	106.5	89.2	99.8	105.7	105.9	90.7	134.1	90.6	90.3	103.4	101.9
	8月	99.5	102.8	103.9	105.7	115.3	107.8	91.5	100.4	105.6	99.4	92.1	133.7	91.7	91.8	99.2	101.6
	9月	99.4	104.6	103.8	105.2	111.9	110.2	88.6	98.3	87.2	98.4	90.3	132.8	93.0	91.1	103.6	102.8
	10月	100.5	103.1	104.9	115.7	114.3	106.8	88.8	99.6	87.5	107.5	89.3	129.8	94.2	92.4	104.9	105.0
	11月	100.2	102.8	105.9	102.6	118.2	111.7	91.7	92.9	71.3	107.7	87.9	132.3	92.0	88.1	99.6	106.4
	12月	99.6	105.4	104.6	104.2	119.5	110.4	87.5	99.3	69.9	106.9	91.6	131.8	91.3	88.3	98.0	107.1
	31年 1月	99.9	93.5	103.8	99.8	X	111.1	88.6	107.8	192.4	109.4	80.3	105.7	96.3	91.1	102.3	106.7
	2月	100.8	96.4	105.0	98.5	128.4	115.6	88.8	108.0	179.2	111.6	77.2	88.1	89.5	92.7	102.8	127.1
	3月	102.1	95.3	104.8	97.7	139.0	118.9	88.9	107.9	170.9	110.6	82.6	90.7	102.3	90.7	102.7	124.6
	4月	102.1	93.9	106.6	101.8	135.4	113.5	94.4	109.7	177.3	109.4	84.1	103.0	95.6	93.3	100.8	118.1
令和	元年 5月	100.4	96.1	103.9	100.4	134.0	109.0	94.6	107.3	169.8	110.8	88.8	112.2	93.3	91.2	107.7	117.9
	6月	102.7	93.6	104.7	101.8	129.5	114.9	92.9	104.9	178.8	111.6	81.0	108.1	103.7	92.3	104.7	121.9
	7月	100.2	95.8	104.8	100.5	136.9	114.2	88.4	104.8	177.0	111.8	80.7	96.9	86.4	91.7	103.3	120.4
	対前月比(%)	△ 2.4	2.4	0.1	△ 1.3	5.7	△ 0.6	△ 4.8	△ 0.1	△ 1.0	0.2	△ 0.4	△ 10.4	△ 16.7	△ 0.7	△ 1.3	△ 1.2
	対前年同月比(%)	0.9	△ 4.9	0.4	△ 1.8	17.9	7.2	△ 0.9	5.0	67.5	5.6	△ 11.0	△ 27.7	△ 4.6	1.6	△ 0.1	18.2

滋賀県統計課(毎月勤労統計調査)

- 注 1. 事業所規模30人以上について集計したものです。
- 2. 平成27年1月分調査における調査事業所の抽出替えに伴い、過去に遡って改訂しています。(ギャップ修正)
- 3. 平成29年1月分調査から、日本標準産業分類(平成25年10月改定)を適用しています。
- 4. 指数の基準年5年ごとに更新し、西暦末尾が0または5の年とされているため、平成29年1月分調査結果から基準年を平成22年(2010年)から平成27年(2015年)に更新しました。

滋賀県内交換所の不渡手形発生高・手形交換高

(単位:枚、千円)

	不渡手形発生高		手形交換高		
	枚数	金額	枚数	金額	
平成	26年	153	154,356	330,845	419,696,375
	27年	104	96,637	305,910	396,101,356
	28年	106	125,394	280,185	366,526,088
	29年	158	160,259	256,750	340,999,807
	30年	74	62,039	234,972	319,390,702
	30年 8月	-	-	19,547	25,508,635
	9月	-	-	15,061	16,288,773
	10月	2	5,739	21,543	29,396,913
	11月	7	1,186	18,477	24,381,196
	12月	-	-	17,204	20,207,011
	31年 1月	2	284	20,835	28,466,267
	2月	10	10,106	17,986	23,393,523
	3月	4	1,750	15,961	21,009,710
	4月	15	38,332	17,686	24,135,509
令和	元年 5月	2	6,000	21,231	29,597,763
	6月	2	413	14,732	22,604,847
	7月	-	-	21,945	27,000,516
	8月	7	2,550	14,010	18,519,151

滋賀県銀行協会 大津手形交換所

滋賀県主要経済指標

	大型小売店 販売額 (百万円)	企業倒産		求人・求職(パート含む)				雇用保険
		件数 (件)	負債額 (百万円)	有効求人数 (人)	有効求職者数 (人)	有効求人倍率 (月の数値は季節調整済)(倍)	新規求人倍率 (月の数値は季節調整済)(倍)	被保険者数 (年度末・月末) (人)
平成 26年	272,554	115	17,616	23,176	23,626	0.98	1.47	357,060
27年	273,954	84	5,882	24,401	22,659	1.08	1.60	363,331
28年	268,058	86	14,413	25,919	21,589	1.20	1.76	373,671
29年	264,694	98	11,426	27,272	20,573	1.33	1.96	384,844
30年	261,274	115	24,453	27,493	19,920	1.38	2.03	391,853
30年 8月	22,677	10	652	25,700	19,140	1.39	2.01	390,471
9月	20,601	9	395	25,896	19,131	1.39	2.06	390,253
10月	20,928	10	450	27,367	20,082	1.37	1.95	390,721
11月	21,903	10	2,382	27,720	19,435	1.38	1.99	391,458
12月	23,873	6	833	26,797	18,085	1.34	1.97	391,933
31年 1月	23,501	4	347	28,933	18,383	1.39	2.24	390,910
2月	19,818	5	802	30,738	19,843	1.38	1.99	391,245
3月	20,032	5	138	29,860	20,958	1.36	1.99	391,853
4月	20,558	8	2,018	26,458	21,444	1.38	2.23	391,698
令和 元年 5月	20,900	8	305	25,497	21,064	1.35	1.99	396,333
6月	21,965	7	209	25,676	20,458	1.36	2.02	397,985
7月	20,730	9	591	26,012	20,115	1.36	2.11	398,397
8月	22,622	7	310	25,314	19,669	1.35	1.90	398,343
対前月比(%)	9.1	-	△ 47.5	△ 2.7	△ 2.2	-	-	△ 0.0
対前年同月比(%)	△ 0.2	-	△ 52.5	△ 1.5	2.8	-	-	2.0
	経済産業省	東京商工リサーチ滋賀支店	滋賀労働局					

	雇用保険		公共工事 請負金額 (百万円)	新設住宅着工戸数				
	基本手当(短時間を含む)			合計 (戸)	持家 (戸)	貸家 (戸)	給与住宅 (戸)	分譲住宅 (戸)
	受給者実人員 (月平均)(人)	支給金額 (千円)						
平成 26年	5,502	8,104,553	127,701	8,429	4,219	2,531	32	1,647
27年	5,208	7,660,803	114,848	8,208	4,164	2,766	82	1,196
28年	4,849	7,107,234	104,707	9,399	4,333	2,814	4	2,248
29年	4,525	6,669,933	152,717	8,924	4,273	2,741	6	1,904
30年	4,334	6,415,872	100,861	9,459	4,406	2,741	50	2,262
30年 8月	4,798	625,977	7,095	765	365	284	1	115
9月	4,565	556,599	8,701	665	382	132	1	150
10月	4,631	604,877	7,434	1,003	422	334	-	247
11月	4,325	562,662	7,449	691	378	178	41	94
12月	4,103	470,513	4,964	1,089	442	274	-	373
31年 1月	4,310	591,702	4,804	503	288	113	-	102
2月	3,969	462,754	3,869	561	337	143	6	75
3月	3,833	458,967	8,475	707	345	212	-	150
4月	4,113	479,096	21,497	847	424	186	7	230
令和 元年 5月	4,635	565,438	13,718	640	381	149	1	109
6月	4,612	536,236	10,036	745	429	185	31	100
7月	4,961	632,809	11,705	821	409	182	1	229
8月	4,711	597,873	6,724	621	328	231	-	62
対前月比(%)	△ 5.0	△ 5.5	△ 42.6	△ 24.4	△ 19.8	26.9	-	△ 72.9
対前年同月比(%)	△ 1.8	△ 4.5	△ 5.2	△ 18.8	△ 10.1	△ 18.7	-	△ 46.1
	滋賀労働局	西日本建設業 保証滋賀支店	国土交通省					

- 注 1. 大型小売店は、百貨店とスーパー（売場面積が1,500㎡を超えるもの）を指します。
- 2. 企業倒産件数および負債額は1件1千万円以上の案件の集計です。
- 3. 求人・求職の年の数値は年度平均です。
- 4. 有効求人倍率、新規求人倍率の季節調整値は毎年1月分結果公表時に過去に遡って改訂されます。
- 5. 雇用保険の基本手当支給金額の年の数値は年度計です。
- 6. 公共工事請負金額の年の数値は年度計です。

滋賀県の犯罪・交通事故・火災発生状況

Table with columns for Crime Recognition/Arrest Statistics, Traffic Accident Statistics, and Fire Statistics. Rows include monthly and annual data from Heisei 26 to Reiwa 1, along with percentage changes.

- 注 1. 犯罪の認知・検挙件数は交通関係業務上過失犯を除きます。
注 2. 犯罪の認知・検挙件数(刑法犯)の毎年1月から12月の数値は暫定値です。翌年1月分結果公表時に確定値が公表されます。
注 3. 火災発生状況は爆発を含みます。なお、公表は3か月ごととなります。
注 4. 火災発生状況の毎年1月から12月の数値は概数値です。翌年8月頃に確定値が公表されます。

全国・滋賀県の人口

Table showing population statistics for Japan and Shiga Prefecture, including total population, household counts, and natural/social changes. Rows cover Heisei 26 to Reiwa 1.

- 注 1. 各年10月1日、各月1日現在の人口、世帯数です。
注 2. 平成27年の世帯数は国勢調査と異なり、学校の寄宿舎や社会施設などについて一人一人をそれぞれ一世帯として計算しています。
注 3. 自然増減、社会増減は、各年については前年10月～当年9月の計、各月については前月1か月間のものです。

滋賀県の人口と世帯数 (令和元年9月1日現在)

滋賀県統計課

市町名	人						前月人口との増減			世帯数	前月世帯数との増減
	総数	男	女	口			総数	男	女		
				総数	男	女				うち外国人	
総数	1,413,575	698,851	714,724	27,827	14,960	12,867	94	136	△ 42	573,335	228
市部	1,338,359	661,238	677,121	26,167	14,022	12,145	101	115	△ 14	544,790	192
郡部	75,216	37,613	37,603	1,660	938	722	△ 7	21	△ 28	28,545	36
大津市	341,968	164,952	177,016	3,557	1,745	1,812	33	9	24	146,327	65
彦根市	113,780	56,505	57,275	2,153	1,033	1,120	△ 70	△ 17	△ 53	48,384	△ 28
長浜市	115,099	56,388	58,711	3,121	1,584	1,537	△ 18	△ 26	8	43,967	20
近江八幡市	81,326	39,835	41,491	1,454	806	648	11	4	7	31,660	16
草津市	142,006	72,713	69,293	2,519	1,446	1,073	61	52	9	64,147	26
守山市	82,473	40,591	41,882	912	424	488	14	38	△ 24	30,781	△ 3
栗東市	69,223	34,429	34,794	1,309	716	593	29	21	8	25,802	10
甲賀市	89,239	44,459	44,780	3,069	1,757	1,312	13	△ 9	22	34,934	8
野洲市	50,454	25,122	25,332	710	474	236	51	34	17	18,850	44
湖南市	54,680	28,455	26,225	3,074	1,708	1,366	16	26	△ 10	23,068	10
高島市	47,123	23,090	24,033	435	213	222	△ 74	△ 41	△ 33	19,420	△ 41
東近江市	113,123	56,332	56,791	3,362	1,892	1,470	45	24	21	43,177	20
米原市	37,865	18,367	19,498	492	224	268	△ 10	-	△ 10	14,273	45
蒲生郡	33,161	16,937	16,224	665	396	269	11	18	△ 7	12,844	25
日野町	21,173	10,652	10,521	563	345	218	9	15	△ 6	8,486	22
竜王町	11,988	6,285	5,703	102	51	51	2	3	△ 1	4,358	3
愛知郡	20,859	10,438	10,421	818	450	368	△ 6	2	△ 8	7,832	9
愛荘町	20,859	10,438	10,421	818	450	368	△ 6	2	△ 8	7,832	9
犬上郡	21,196	10,238	10,958	177	92	85	△ 12	1	△ 13	7,869	2
豊郷町	7,370	3,576	3,794	84	53	31	△ 9	△ 7	△ 2	2,979	△ 6
甲良町	6,543	3,172	3,371	57	29	28	△ 8	△ 1	△ 7	2,237	-
多賀町	7,283	3,490	3,793	36	10	26	5	9	△ 4	2,653	8

* 滋賀県推計人口は直近の国勢調査(平成27年)人口(住民登録または外国人登録の有無にかかわらず、調査時に調査地域に常住している者)に住民登録の移動数を合算しているためマイナス表示となる場合があります。

「県内市町はどんなところ？」統計でみる市町のすがた

「令和元年度 学校基本調査」にみる市町別の状況

滋賀県統計課が公表している「令和元年度学校基本調査結果速報」から、市町別の児童・生徒数の状況について、平成26年度(2014年度)と比較して紹介します。

(1) 小学校

小学校の数は223校です。そのうち市町立は221校となっています。

児童数を設置者別にみると、市町立は81,140人で平成26年度と比較すると1.8%(1,493人)減となりました。

各市町の状況については、下表のとおりです。(表1)

(2) 中学校

中学校の数は106校です。そのうち市町立は96校となっています。

生徒数を設置者別にみると、市町立は38,109人で平成26年度と比較すると5.6%(2,282人)減となりました。

各市町の状況については、下表のとおりです。(表1)

表1 小学校・中学校 学校数および児童・生徒数

(単位:校、人、%)

区 分	小 学 校				中 学 校			
	学校数	児 童 数		児童数 増減率 (H26-R1)	学校数	生 徒 数		生徒数 増減率 (H26-R1)
		令和元年度	令和元年度			平成26年度	令和元年度	
県 計	223	81,817	83,457	△ 2.0	106	40,716	43,209	△ 5.8
国 立	1	621	653	△ 4.9	1	335	359	△ 6.7
県 立	-	-	-	-	3	715	715	0.0
市 町 立	221	81,140	82,633	△ 1.8	96	38,109	40,391	△ 5.6
私 立	1	56	171	△ 67.3	6	1,557	1,744	△ 10.7
大 津 市	37	18,535	19,123	△ 3.1	18	8,712	9,143	△ 4.7
彦 根 市	17	6,400	6,477	△ 1.2	7	3,025	3,321	△ 8.9
長 浜 市	25	6,338	7,003	△ 9.5	12	3,403	3,875	△ 12.2
近 江 八 幡 市	12	4,786	4,613	3.8	4	2,067	2,013	2.7
草 津 市	14	8,282	7,567	9.4	6	3,468	3,266	6.2
守 山 市	9	5,854	5,680	3.1	4	2,668	2,592	2.9
栗 東 市	9	4,568	4,943	△ 7.6	3	2,158	2,090	3.3
甲 賀 市	21	4,866	5,311	△ 8.4	6	2,416	2,772	△ 12.8
野 洲 市	6	3,008	3,027	△ 0.6	3	1,412	1,392	1.4
湖 南 市	9	3,026	3,010	0.5	4	1,411	1,595	△ 11.5
高 島 市	13	2,232	2,440	△ 8.5	6	1,172	1,423	△ 17.6
東 近 江 市	22	6,562	6,771	△ 3.1	9	3,140	3,503	△ 10.4
米 原 市	10	2,079	2,139	△ 2.8	7	1,012	1,246	△ 18.8
日 野 町	5	1,096	1,172	△ 6.5	1	539	582	△ 7.4
竜 王 町	2	726	697	4.2	1	298	325	△ 8.3
愛 荘 町	4	1,545	1,398	10.5	2	651	645	0.9
豊 郷 町	2	493	453	8.8	1	209	200	4.5
甲 良 町	2	360	400	△ 10.0	1	158	202	△ 21.8
多 賀 町	2	384	409	△ 6.1	1	190	206	△ 7.8

※ 県計は国立、県立、市町立、私立の合計であり、市町別の記載は市町立の内訳です。

(3) 市町別市町立小学校の児童数増減率(R1/H26)

児童数増減率(R1/H26)をみると、愛荘町が10.5%増で最も高く、次いで草津市が9.4%増、豊郷町が8.8%増など、増加した市町は7市町となりました。

一方、甲良町が10.0%減と最も低く、次いで長浜市が9.5%減、高島市が8.5%減など、減少した市町は12市町となりました。(図1)(図2)

図1 市町別市町立小学校の児童数増減率①

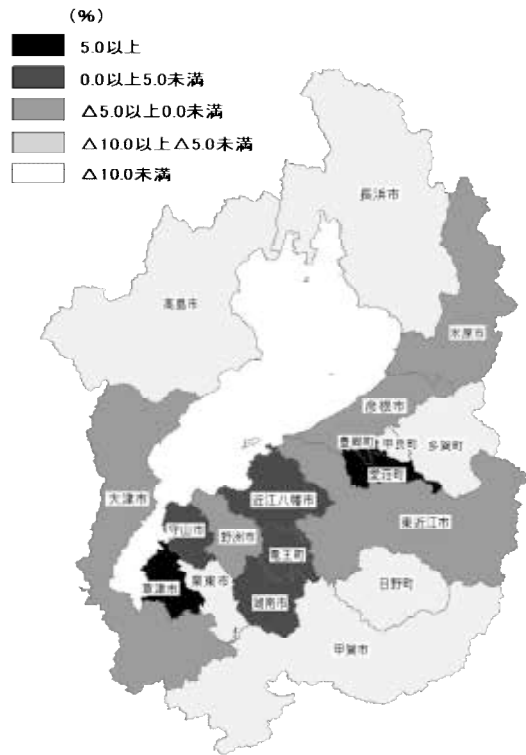
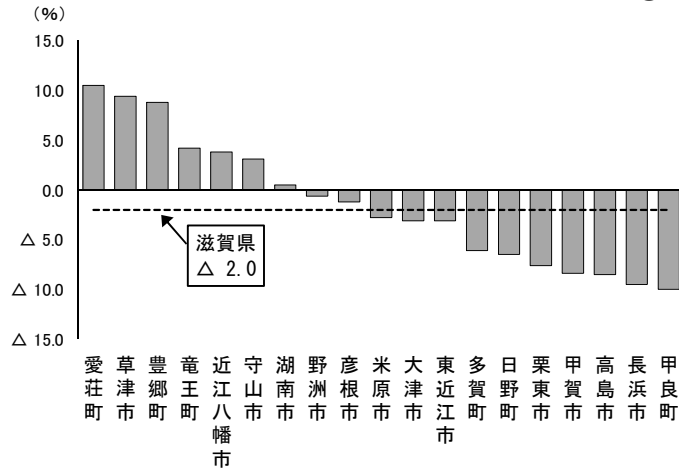


図2 市町別市町立小学校の児童数増減率②



(4) 市町別市町立中学校の生徒数増減率(R1/H26)

生徒数増減率(R1/H26)をみると、草津市が6.2%増で最も高く、次いで豊郷町が4.5%増、栗東市が3.3%増など、増加した市町は7市町となりました。

一方、甲良町が21.8%減と最も低く、次いで米原市が18.8%減、高島市が17.6%減など、減少した市町は12市町となりました。(図3)(図4)

図3 市町別市町立中学校の生徒数増減率①

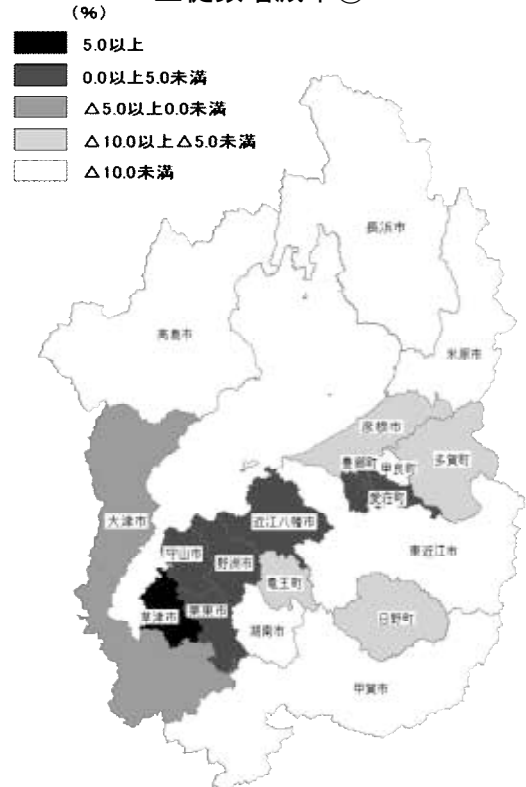
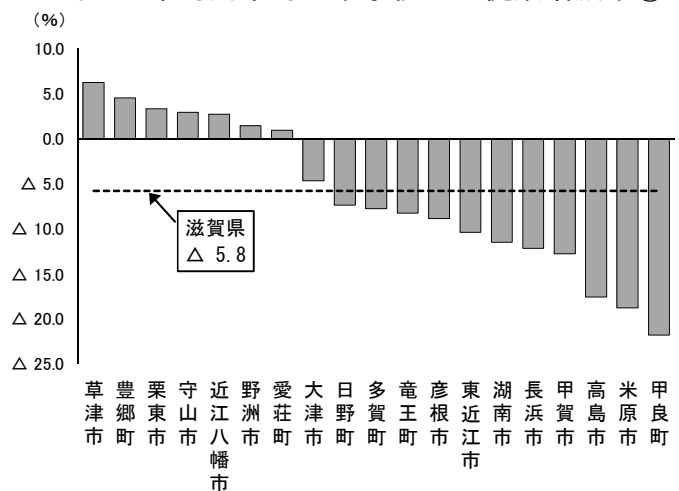


図4 市町別市町立中学校の生徒数増減率②



第69回滋賀県統計グラフコンクール各部最優秀作品 第67回統計グラフ全国コンクール入選作品

第1部 特選



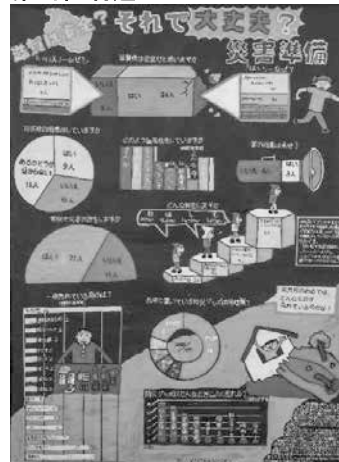
「本 大ききつあつまれ!!」
竜王町立竜王西小学校
2年 齊内 光優 さん

第2部 特選



「47都道府県の県旗を大検証!!」
竜王町立竜王西小学校
4年 齊内 心透 さん

第3部 特選



「滋賀は安全? それで大丈夫? 災害準備」
守山市立守山小学校
5年 青木 翠海 さん

第4部 特選 全国コンクール入選



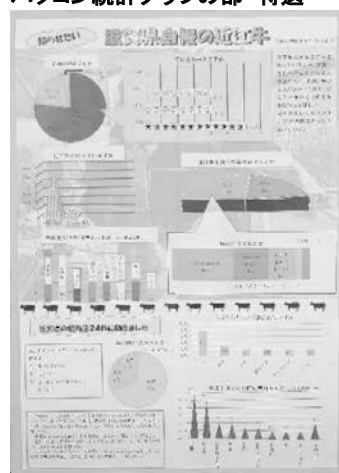
「先生は忙しすぎ! ~「学校の働き方改革」について考えよう~」
滋賀大学教育学部附属中学校
3年 山口 莉歩 さん

第5部 一席



「滋賀県の県民性からIoTの進化を考える」
滋賀県立玉川高等学校
2年 井上 陽介 さん

パソコン統計グラフの部 特選



「知らせたい 滋賀県自慢の近江牛」
守山市立守山小学校
4年 青木 煌桜 さん

第1部 全国コンクール入選



「はっ見!! 新聞チラシのひみつ」
守山市立河西小学校
2年 杉山 歩花 さん

たくさんの
応募ありがとう!



この印刷物はグリーン購入法適合用紙を使用しています。