



統計だより

STATISTICAL INFORMATION

2020/1
No. **786**

滋賀県総合企画部統計課

特集

●令和元年度 学校保健統計調査（速報） <滋賀県、文部科学省>

体重は男女ともにほとんどの年齢で全国平均値を下回る
10歳男子の肥満傾向児の出現率は7.71%で、全国第47位

目次

■特集

- 令和元年度 学校保健統計調査(速報) <滋賀県、文部科学省>
体重は男女ともにほとんどの年齢で全国平均値を下回る
10歳男子の肥満傾向児の出現率は7.71%で、全国第47位 ……1
- 消費者物価指数 …… 9
- 企業物価指数 ……10
- 大津市勤労者世帯の家計(二人以上世帯 1世帯当たり1か月間) ……11
- 鉱工業指数(季節調整済)(全国・滋賀県) ……12
- 滋賀県内特定金融機関別預金および貸出残高 ……14
- 滋賀県産業別常用雇用指数、産業別常用労働者の労働時間指数 ……15
- 滋賀県産業別常用労働者賃金指数(きまって支給する給与)<名目>、
滋賀県内交換所の不渡手形発生高・手形交換高 ……16
- 滋賀県主要経済指標 ……17
- 滋賀県の犯罪・交通事故・火災発生状況、全国・滋賀県の人口 ……18
- 滋賀県の人口と世帯数(市町別) ……19

■統計でみる市町のすがた

平成30年滋賀県観光入込客統計調査にみる市町の状況 ……20

凡例

- 0 : 単位未満
- △ : 負数または減少
- X : 数値が秘匿されているもの
- : 該当数値なしまたは皆無
- … : 不詳または資料なし
- p : 概数値
- r : 改訂値

●滋賀県の最新の人口および主な指数●

人口(11月1日現在)(人)					消費者物価指数 (H27年基準) (大津市) (総合)	鉱工業指数 (H22年基準) (総合)			常用労働者 (H27年基準)(事業所規模30人以上)			
総人口	直前1か月間の動き					指 数	生 産	出 荷	在 庫	常用雇用 指 数	労働時間 指 数	賃 金 指 数
	出 生	死 亡	転 入	転 出								
1,414,349	983	1,027	2,752	2,318	10月	10月			9月			
前月との増減	1年間の増減				102.7	109.6	103.5	135.7	99.4	96.2	99.9	
390	1,240				対前月比(%)	0.2	△ 7.1	△ 13.8	0.4	△ 3.3	△ 0.3	△ 2.0
					対前年同月比(%)	0.6	△ 1.7	△ 10.5	3.9	△ 2.8	△ 0.9	0.5

※人口は「毎月人口推計」の数値です。人口推計は平成27年国勢調査人口に住民登録の移動数を合算して算出しています(18・19ページ注釈参照)。

最新データは、滋賀県ホームページの「滋賀の統計情報」ページを御覧ください。⇒URL <https://www.pref.shiga.lg.jp/kensei/tokei/>

※※滋賀県ホームページに「統計だより」を掲載しています。⇒URL <https://www.pref.shiga.lg.jp/kensei/tokei/dayori/>

紙面の都合上、統計表の一部(全国の指標)はホームページのみの掲載となっています。

令和元年度 学校保健統計調査（速報）＜滋賀県、文部科学省＞

体重は男女ともにほとんどの年齢で全国平均値を下回る
10歳男子の肥満傾向児の出現率は7.71%で、全国第47位

■はじめに

学校保健統計調査は、学校保健安全法により義務付けられている健康診断の結果に基づいて、幼児、児童および生徒の発育および健康等の状態を明らかにすることを目的とする調査で、昭和23年度(1948年度)から文部科学省が毎年実施しています。

滋賀県では幼稚園^{*1}、小学校^{*2}、中学校^{*3}および高等学校^{*4}のうち指定された152校(園)に在籍する満5歳から17歳(平成31年4月1日現在)までの幼児、児童および生徒を対象に調査されました。

令和元年度(2019年度)の調査結果が公表されていますので、今号では滋賀県の概要を紹介いたします。なお、この調査結果は速報値であり、後日文部科学省から刊行される報告書が確定値になります。

I 主な調査結果

1. 体格の全国平均値との比較

- ・身長は、男子は6歳、8歳～10歳および14歳～17歳で全国平均値を上回り、女子は5歳、11歳、13歳、14歳、16歳および17歳で全国平均値を上回る
- ・体重は、男子は5歳～14歳、16歳および17歳で全国平均値を下回り、女子は5歳～15歳および17歳で全国平均値を下回る

2. 発育状態の世代間比較

- ・親世代との体格差が最も大きい年齢は、男子は身長が14歳、15歳、体重は15歳でいずれも親世代を上回り、女子は身長が7歳、体重が17歳でいずれも親世代を下回る

3. 肥満傾向児および痩身傾向児の出現率

- ・肥満傾向児の出現率は、男子、女子ともにほとんどの年齢で全国平均値を下回る
- ・10歳男子の肥満傾向児の出現率は7.71%で、全国第47位
- ・10歳男子の痩身傾向児の出現率は3.33%で、全国第6位

4. 主な疾病・異常の被患率等

- ・「鼻・副鼻腔疾患」の者の割合(被患率)は、すべての年齢で全国平均値を下回る

*1 幼保連携型認定こども園を含みます。

*2 義務教育学校(第1学年から第6学年)を含みます。

*3 義務教育学校(第7学年から第9学年)および中等教育学校(前期課程)を含みます。

*4 中等教育学校(後期課程)を含みます。

II 調査結果の概要

1 発育状態

1 体格の全国平均値との比較

(1) 身長

男子の身長は、7歳および11歳～13歳で全国平均値を下回っていますが、6歳、8歳～10歳および14歳～17歳では上回っています。5歳は全国平均値と同じ数値となっています。女子の身長は、6歳～10歳、12歳および15歳で全国平均値を下回っていますが、5歳、11歳、13歳、14歳、16歳および17歳では上回っています。(図1)

最も高い調査対象年齢である17歳について都道府県別にみると、男子は全国第14位、女子は全国第10位となっています。(図2)(図3)

(2)体重

男子の体重は、全国平均値と比較すると5歳～14歳、16歳および17歳で下回っていますが、15歳では上回っています。女子の体重は、5歳～15歳および17歳で下回っていますが、16歳では上回っています。(図4)

身長と同様に17歳の体重を都道府県別にみると、男子は全国第25位、女子は全国第29位となっています。(図5)(図6)

図4 年齢別男女別平均体重の全国値との比較

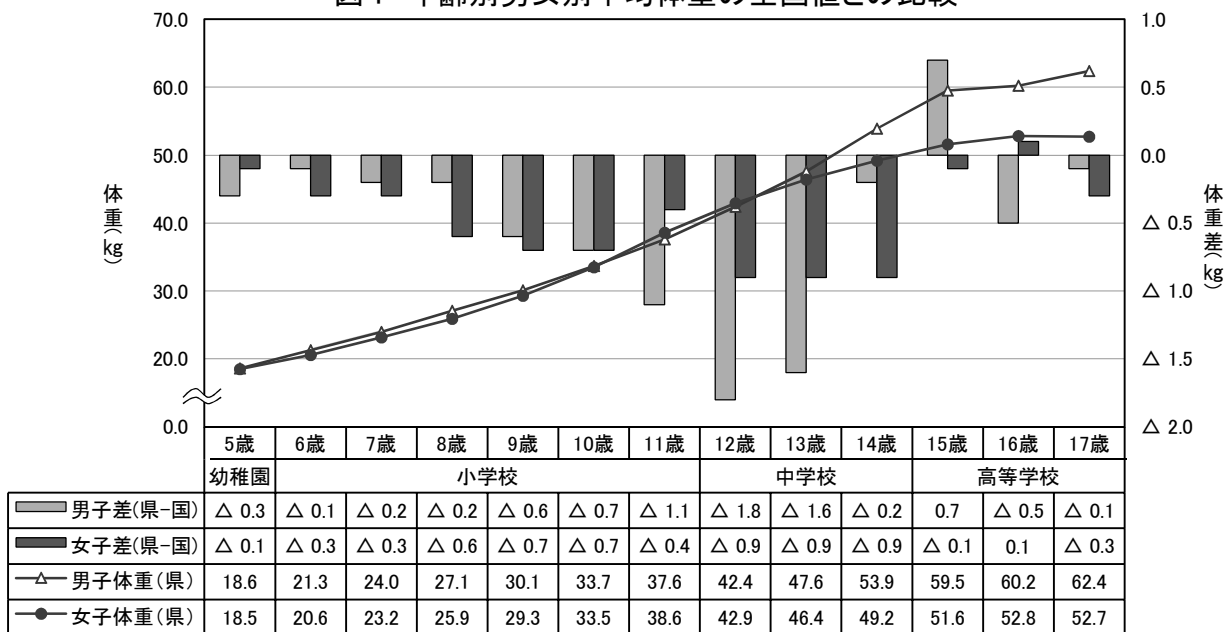


図5 都道府県別17歳男子平均体重

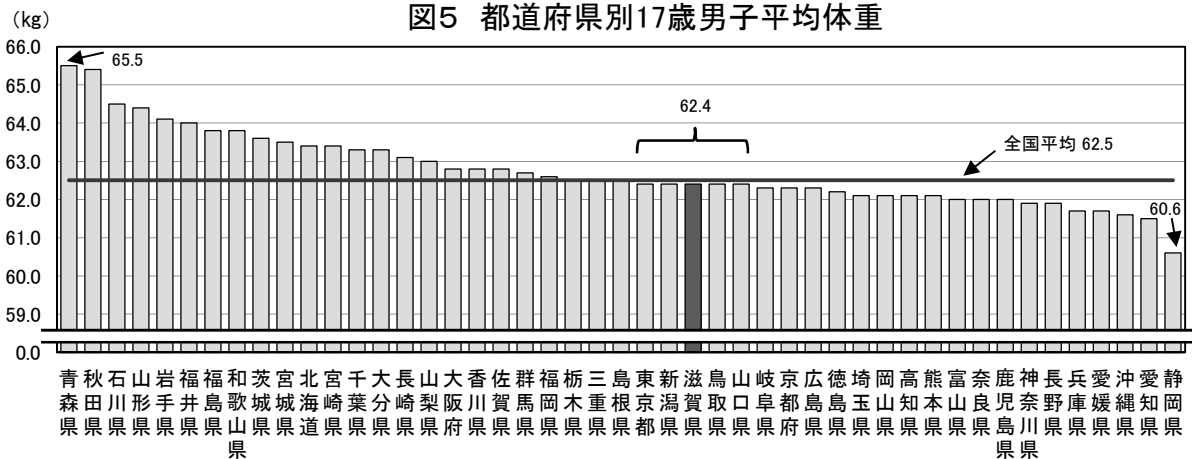
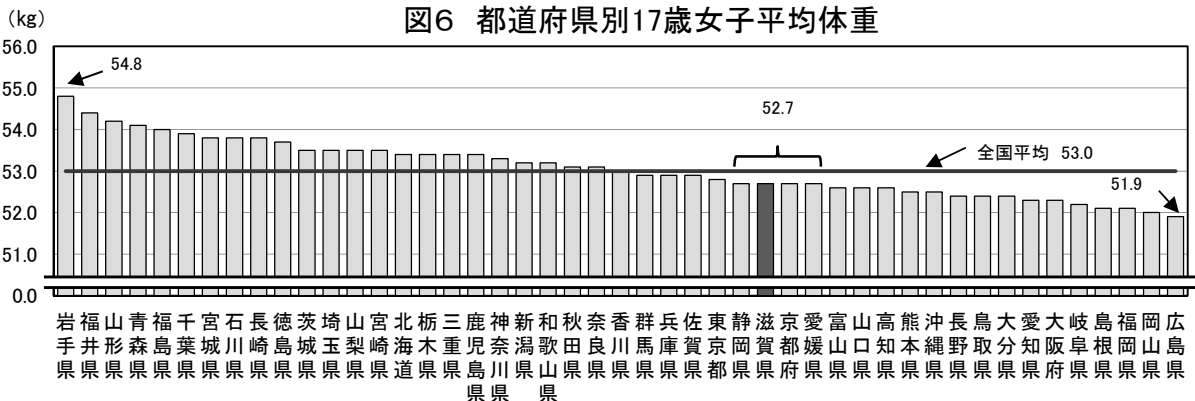


図6 都道府県別17歳女子平均体重



2 発育状態の世代間比較

令和元年度の調査結果を、30年前の平成元年度(1989年度)(親世代)の調査結果と比較すると、男子は、身長の高さの8～16歳ならびに体重の7～11歳および13～15歳で親世代を上回っています。一方、女子は、身長の高さの5～7歳および14～17歳ならびに体重の5～8歳、12歳および14～17歳で親世代を下回っています。(図7)(図8)(表1)

図7 令和元年度と平成元年度(親世代)の年齢別体格の比較(身長)
(令和元年度平均値-平成元年度平均値)

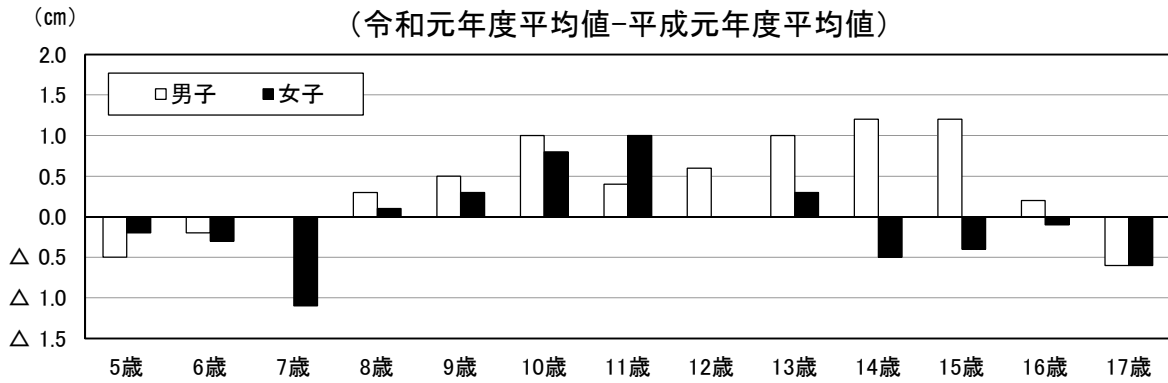


図8 令和元年度と平成元年度(親世代)の年齢別体格の比較(体重)
(令和元年度平均値-平成元年度平均値)

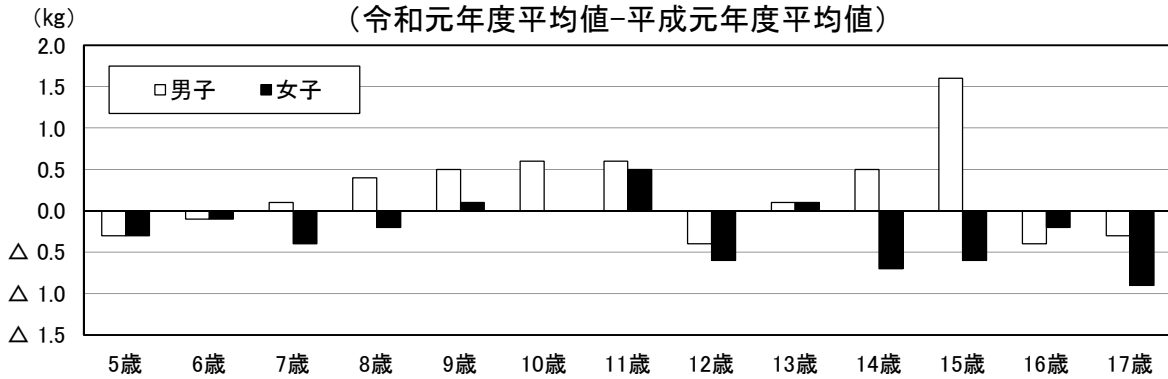


表1 令和元年度と平成元年度(親世代)の年齢別体格の比較

区分	学校種別	学年	年齢	身長 (cm)			体重 (kg)		
				令和元年度	平成元年度	差(R1-H1)	令和元年度	平成元年度	差(R1-H1)
男子	幼稚園		5歳	110.3	110.8	△ 0.5	18.6	18.9	△ 0.3
	小学校	1年生	6歳	116.7	116.9	△ 0.2	21.3	21.4	△ 0.1
		2年生	7歳	122.5	122.5	0.0	24.0	23.9	0.1
		3年生	8歳	128.2	127.9	0.3	27.1	26.7	0.4
		4年生	9歳	133.7	133.2	0.5	30.1	29.6	0.5
		5年生	10歳	139.4	138.4	1.0	33.7	33.1	0.6
		6年生	11歳	144.8	144.4	0.4	37.6	37.0	0.6
	中学校	1年生	12歳	151.8	151.2	0.6	42.4	42.8	△ 0.4
		2年生	13歳	159.5	158.5	1.0	47.6	47.5	0.1
		3年生	14歳	165.7	164.5	1.2	53.9	53.4	0.5
	高等学校	1年生	15歳	169.4	168.2	1.2	59.5	57.9	1.6
		2年生	16歳	170.1	169.9	0.2	60.2	60.6	△ 0.4
3年生		17歳	170.8	171.4	△ 0.6	62.4	62.7	△ 0.3	
女子	幼稚園		5歳	109.8	110.0	△ 0.2	18.5	18.8	△ 0.3
	小学校	1年生	6歳	115.5	115.8	△ 0.3	20.6	20.7	△ 0.1
		2年生	7歳	121.0	122.1	△ 1.1	23.2	23.6	△ 0.4
		3年生	8歳	127.0	126.9	0.1	25.9	26.1	△ 0.2
		4年生	9歳	133.2	132.9	0.3	29.3	29.2	0.1
		5年生	10歳	140.1	139.3	0.8	33.5	33.5	0.0
		6年生	11歳	147.0	146.0	1.0	38.6	38.1	0.5
	中学校	1年生	12歳	151.7	151.7	0.0	42.9	43.5	△ 0.6
		2年生	13歳	154.9	154.6	0.3	46.4	46.3	0.1
		3年生	14歳	156.6	157.1	△ 0.5	49.2	49.9	△ 0.7
	高等学校	1年生	15歳	157.1	157.5	△ 0.4	51.6	52.2	△ 0.6
		2年生	16歳	158.1	158.2	△ 0.1	52.8	53.0	△ 0.2
3年生		17歳	158.1	158.7	△ 0.6	52.7	53.6	△ 0.9	

※1 色付けされている部分の数値は、体格差の最大値を示します。

2 健康状態

主な疾病・異常の被患率等(男女計)

滋賀県における「裸眼視力1.0未満」の者の割合(被患率)を、比較可能な幼稚園および小学校で全国平均値と比較すると、すべての年齢で全国平均値を下回っています。(図17)

小学生の年齢別に、平成21年度(2009年度)からの被患率の推移をみると、11歳では平成28年度(2016年度)から平成30年度(2018年度)にかけて14.5ポイント上昇しましたが、令和元年度は5.1ポイント低下しています。(図18)

「眼の疾病・異常」*5の者の割合は5歳を除くすべての年齢で、また「鼻・副鼻腔疾患」*6の者の割合はすべての年齢で、全国平均値を下回っています。(図19)(図20)

図17 裸眼視力1.0未満の全国値との比較

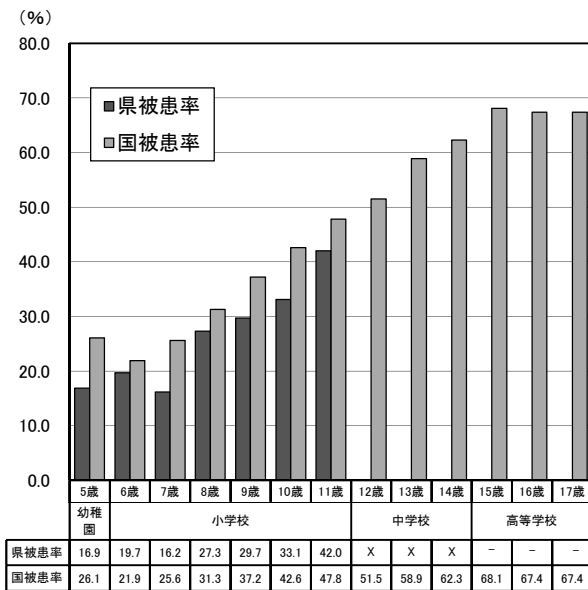
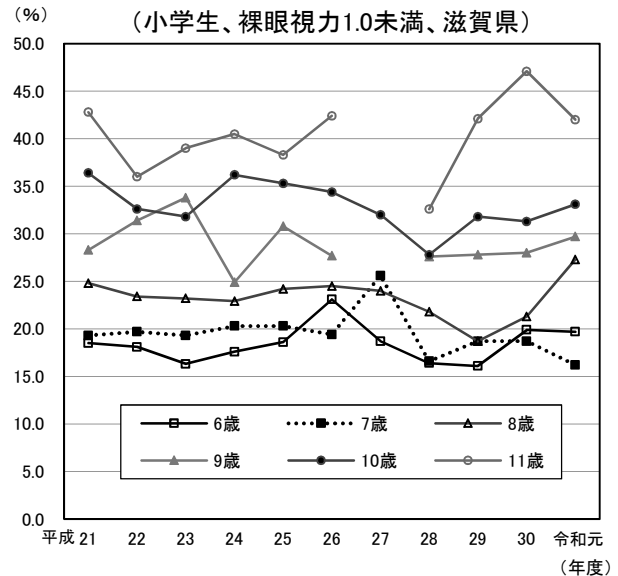
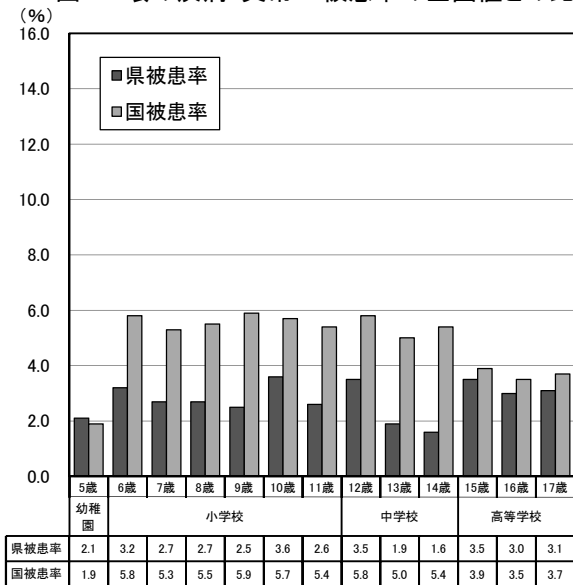


図18 被患率の推移
(小学生、裸眼視力1.0未満、滋賀県)



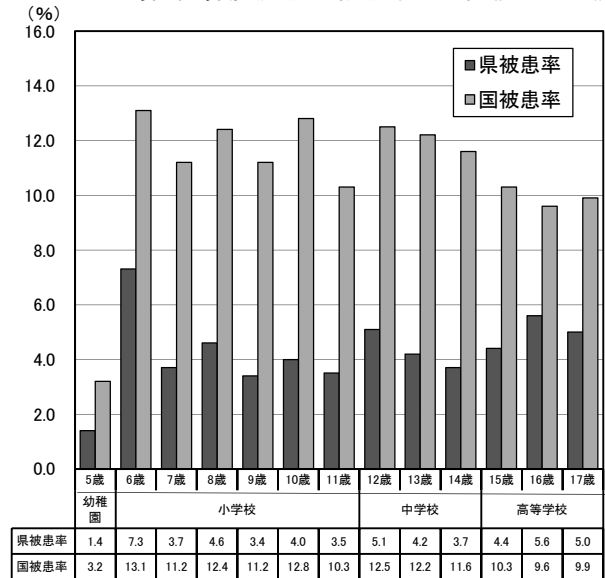
※ 平成27年度の9歳、11歳は秘匿値のためグラフに表していません。

図19 眼の疾病・異常*5被患率の全国値との比較



*5 「眼の疾病・異常」とは、花粉症などのアレルギー性結膜炎、トラコーマなど。

図20 鼻・副鼻腔疾患*6被患率の全国値との比較



*6 「鼻・副鼻腔疾患」とは、花粉症などのアレルギー性鼻炎、蓄のう症など。

図21 ぜん息被患率の全国値との比較

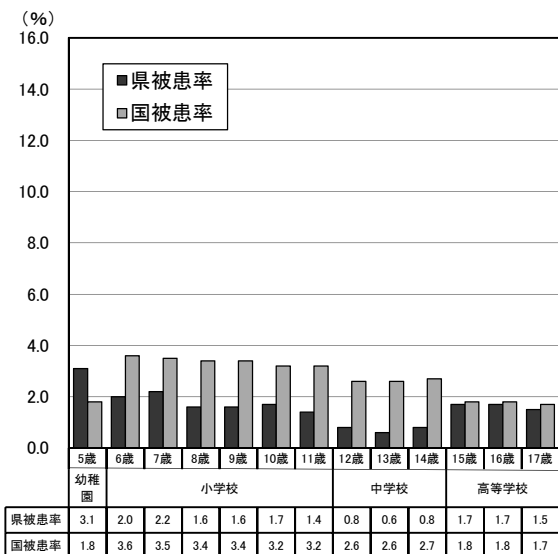


図22 歯列・咬合の疾病・異常被患率の全国値との比較

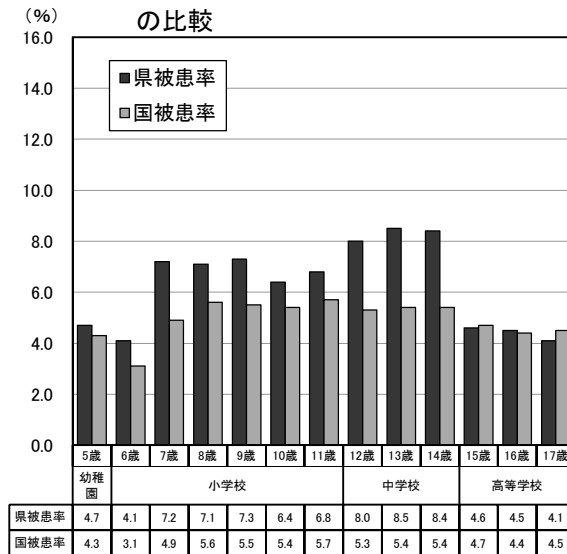
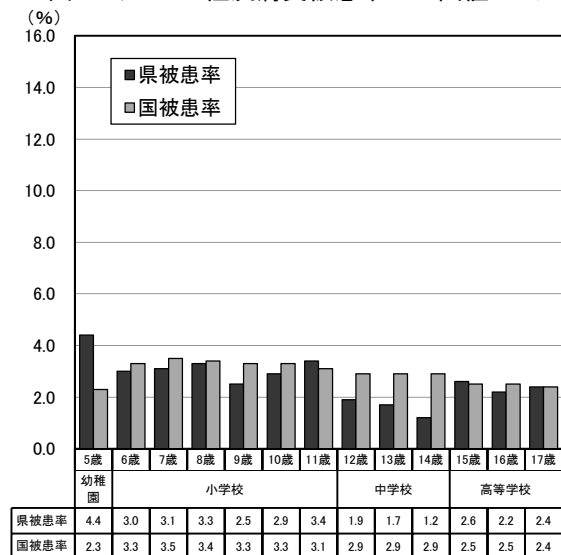


図23 アトピー性皮膚炎被患率の全国値との比較



「ぜん息」の者の割合は、6歳～17歳で全国平均値を下回っています。「歯列・咬合」の疾病・異常の者の割合は15歳および17歳で全国平均値を下回っています。「アトピー性皮膚炎」の者は6歳～10歳、12歳～14歳および16歳で全国平均値を下回っています。「むし歯(う歯)」の者は6歳、8歳および10歳～16歳で全国平均値を下回っています。

(図21)(図22)(図23)(図24)

「むし歯(う歯)」の者の割合を平成21年度と比較すると、幼稚園は16.7ポイント、小学校は17.3ポイント、中学校は22.7ポイント、高等学校は19.2ポイント低下しています。

(図25)

図24 むし歯(う歯)被患率の全国値との比較

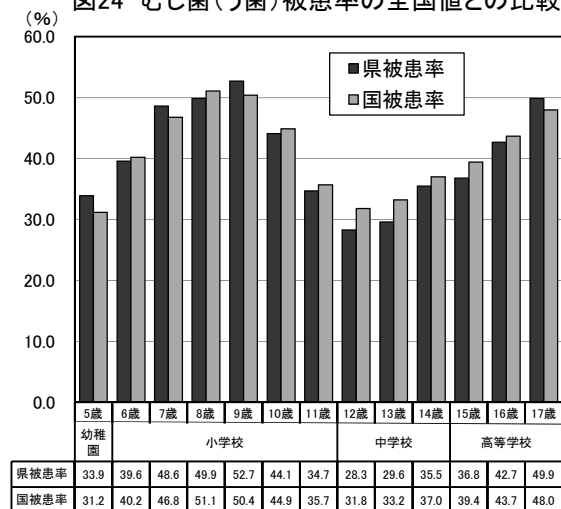
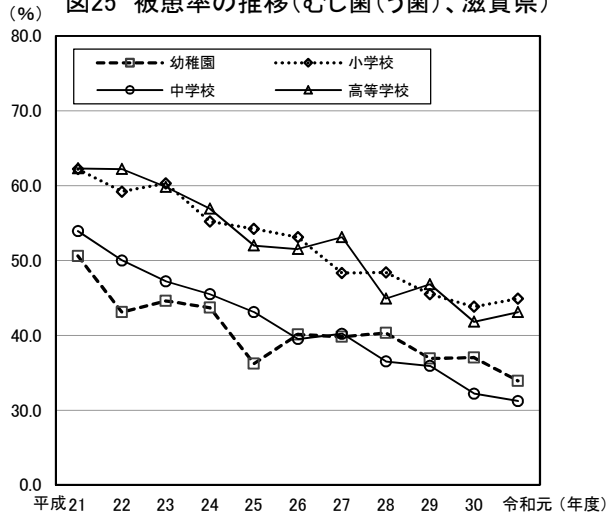


図25 被患率の推移(むし歯(う歯)、滋賀県)



消費者物価指数

(平成27年基準)

	総合		食料		生鮮食品		住居		光熱・水道		家具・家事用品	
	全国	大津市	全国	大津市	全国	大津市	全国	大津市	全国	大津市	全国	大津市
平成 26年	99.2	98.5	97.0	95.8	93.6	94.9	100.0	99.9	102.6	100.8	98.5	98.1
27年	100.0	100.0	100.0	100.0	100.0	100.0	100.0	100.0	100.0	100.0	100.0	100.0
28年	99.9	100.2	101.7	102.4	104.6	107.3	99.9	99.9	92.7	93.3	99.6	99.3
29年	100.4	100.9	102.4	103.2	104.3	106.5	99.7	100.2	95.2	96.5	99.1	99.3
30年	101.3	101.7	103.9	104.6	108.3	109.6	99.6	100.2	99.0	98.6	98.0	98.5
30年 10月	102.0	102.1	104.6	104.8	111.6	111.0	99.6	100.2	100.6	99.0	98.1	98.3
11月	101.8	102.1	103.8	104.8	105.4	108.0	99.6	100.2	101.2	99.5	98.4	99.6
12月	101.5	101.8	103.2	104.1	102.6	103.9	99.6	100.2	101.3	99.7	98.9	101.2
31年 1月	101.5	102.1	104.3	105.6	108.9	111.6	99.6	100.2	101.6	100.1	98.9	101.5
2月	101.5	101.9	103.8	104.9	105.8	105.5	99.6	100.2	102.1	100.6	99.3	99.9
3月	101.5	102.3	103.5	103.9	102.9	101.1	99.6	102.6	102.3	100.9	99.0	100.7
4月	101.8	102.6	103.5	104.6	101.8	102.4	99.7	102.5	102.0	100.7	99.7	100.4
令和 元年 5月	101.8	102.7	103.6	104.2	102.1	102.2	99.7	102.6	101.9	100.5	100.4	103.9
6月	101.6	102.4	103.9	103.9	102.6	102.0	99.7	102.5	101.4	100.2	99.7	102.3
7月	101.6	102.4	104.0	103.9	102.3	101.7	99.8	102.5	101.1	99.7	99.3	102.4
8月	101.8	102.5	104.2	104.4	104.5	104.6	99.8	102.4	100.6	99.1	99.5	101.8
9月	101.9	102.5	105.2	105.0	109.4	111.1	99.8	102.4	100.0	98.4	99.8	100.5
10月	102.2	102.7	105.5	105.4	107.7	106.0	100.3	102.7	99.8	98.2	102.3	102.8
対前月比(%)	0.3	0.2	0.4	0.4	△ 1.6	△ 4.6	0.5	0.3	△ 0.2	△ 0.3	2.5	2.3
対前年同月比(%)	0.2	0.6	0.9	0.5	△ 3.5	△ 4.5	0.7	2.5	△ 0.8	△ 0.8	4.2	4.5

	被服及び履物		保健医療		交通・通信		教育		教養娯楽		諸雑費	
	全国	大津市	全国	大津市	全国	大津市	全国	大津市	全国	大津市	全国	大津市
平成 26年	97.8	98.0	99.1	98.9	102.0	100.9	98.4	97.9	98.1	97.7	99.0	98.9
27年	100.0	100.0	100.0	100.0	100.0	100.0	100.0	100.0	100.0	100.0	100.0	100.0
28年	101.8	101.1	100.9	101.2	98.0	98.3	101.6	101.1	101.0	101.1	100.7	101.0
29年	102.0	100.1	101.8	102.5	98.3	98.4	102.2	104.2	101.3	101.4	100.9	101.3
30年	102.2	99.4	103.3	103.8	99.6	99.7	102.7	104.2	102.1	102.3	101.4	101.6
30年 10月	104.2	101.4	104.0	104.3	100.3	100.3	102.8	104.1	103.3	103.4	102.0	102.4
11月	104.5	101.5	103.9	104.5	100.0	100.0	102.8	104.1	102.8	102.6	102.1	102.2
12月	103.3	101.4	103.9	104.3	99.1	99.2	102.8	104.1	102.8	102.8	102.0	102.1
31年 1月	99.6	97.5	103.7	104.3	98.8	99.0	102.8	104.1	102.2	103.0	102.1	102.2
2月	99.7	97.1	103.7	104.2	98.8	98.7	102.8	104.1	102.9	103.9	102.0	102.2
3月	101.5	99.3	103.8	104.3	99.2	99.3	102.8	104.1	102.4	103.3	102.2	102.3
4月	103.6	101.9	103.9	105.0	99.1	99.1	103.4	104.7	103.7	103.5	102.3	102.2
令和 元年 5月	103.4	101.9	103.8	104.7	99.2	99.4	103.4	105.8	103.1	103.6	102.3	102.4
6月	103.0	101.8	103.8	104.9	98.3	98.7	103.4	105.8	103.2	103.9	102.1	102.2
7月	100.9	99.5	103.9	105.0	98.8	99.1	103.4	105.8	102.7	104.2	102.1	102.3
8月	99.7	97.0	103.9	104.8	98.9	98.8	103.4	105.8	105.4	106.8	102.2	102.3
9月	103.8	101.6	103.8	104.7	98.2	98.1	103.5	105.8	103.4	104.8	102.2	102.3
10月	105.4	103.0	104.7	105.7	99.4	99.3	94.8	99.4	105.6	106.7	99.0	98.3
対前月比(%)	1.6	1.4	0.9	0.9	1.1	1.1	△ 8.4	△ 6.0	2.2	1.8	△ 3.1	△ 3.9
対前年同月比(%)	1.2	1.5	0.7	1.3	△ 1.0	△ 1.1	△ 7.8	△ 4.5	2.3	3.2	△ 2.9	△ 4.0

注 1. 「対前月比」、「対前年同月比」は伸び率(%)です。以下統計表も同様。
 2. 「対前月比」、「対前年同月比」は全国、大津市ともに公表された数値であり、算出したものではありません。
 3. 平成28年7月分の数値より平成27年基準指数に改定されました。そのため、平成27年以降の指数は、平成27年基準で再計算されています。平成27年基準以前の指数は、時系列比較が可能となるように、平成27年を100とする新基準指数への接続指数という形であらわされています。

企業物価指数(国内)

(平成27年基準)

	総平均	工業製品												
		飲食料品	繊維製品	木材・木製品	パルプ・紙・同製品	化学製品	石油・石炭製品	プラスチック製品	窯業・土石製品	鉄鋼	非鉄金属	金属製品		
ウエイト	1000.0	888.3	141.6	9.6	9.2	27.7	89.2	59.5	38.2	23.3	51.7	27.1	40.0	
平成	26年	102.4	102.3	98.4	98.7	101.5	98.6	107.3	131.1	100.5	98.4	103.6	99.6	98.6
	27年	100.0	100.0	100.0	100.0	100.0	100.0	100.0	100.0	100.0	100.0	100.0	100.0	100.0
	28年	96.5	97.0	100.1	99.6	100.7	99.5	92.9	83.6	97.0	99.6	94.1	87.1	99.8
	29年	98.7	98.9	99.9	99.6	102.8	99.6	94.8	98.9	96.0	99.7	102.9	98.1	101.4
	30年	101.3	101.1	100.5	101.0	105.4	102.1	97.5	115.6	97.1	101.6	108.3	101.7	104.2
30年	10月	102.4	102.2	101.2	101.8	105.3	102.1	98.7	125.8	97.9	102.7	109.4	99.7	105.0
	11月	102.1	101.8	101.0	102.1	105.3	103.0	97.8	120.0	98.2	102.7	109.4	99.8	105.2
	12月	101.4	101.0	101.0	102.0	105.3	104.5	97.1	111.3	98.2	102.9	109.6	99.1	105.4
31年	1月	100.8	100.4	100.7	101.6	105.6	106.0	94.9	106.1	98.1	103.2	109.5	97.1	105.9
	2月	101.2	100.7	100.9	102.0	105.6	106.4	94.7	108.3	98.2	103.4	109.5	98.2	105.7
	3月	101.5	100.9	101.3	102.5	105.3	106.8	94.6	111.5	98.5	103.7	109.6	99.7	105.6
令和 元年	4月	101.9	101.5	101.5	102.5	105.0	107.4	95.2	114.9	98.8	103.7	110.4	99.7	105.8
	5月	101.8	101.4	101.3	102.6	104.8	108.0	94.8	116.5	98.6	103.9	110.5	97.3	106.2
	6月	101.2	101.0	101.5	102.5	104.9	108.0	94.4	111.1	98.4	104.4	110.4	95.0	106.1
	7月	101.2	100.7	101.5	102.1	104.3	107.9	94.1	108.9	98.1	104.4	110.5	94.8	106.4
	8月	100.9	100.5	101.4	102.3	104.1	107.9	94.0	106.7	98.1	104.9	110.4	93.9	106.5
	9月	100.9	100.5	r 101.5	102.6	104.0	107.9	r 93.9	106.6	r 97.9	r 105.1	r 110.3	r 93.9	r 107.0
	10月	102.0	102.0	102.0	104.6	105.5	109.9	94.5	108.1	99.7	106.9	112.6	95.2	108.9
対前月比(%)	1.1	1.5	0.5	1.9	1.4	1.9	0.6	1.4	1.8	1.7	2.1	1.4	1.8	
対前年同月比(%)	△ 0.4	△ 0.2	0.8	2.8	0.2	7.6	△ 4.3	△ 14.1	1.8	4.1	2.9	△ 4.5	3.7	

	工業製品								農林水産物	鉱産物	電力・都市ガス・水道	スクラップ類	
	はん用機器	生産用機器	業務用機器	電子部品・デバイス	電気機器	情報通信機	輸送用機器	その他工業製品					
ウエイト	27.2	41.1	16.2	24.5	52.7	20.8	140.7	48.0	35.8	3.9	67.1	4.9	
平成	26年	98.1	99.2	99.4	101.4	100.1	100.3	98.9	99.2	100.1	99.1	102.9	128.6
	27年	100.0	100.0	100.0	100.0	100.0	100.0	100.0	100.0	100.0	100.0	100.0	100.0
	28年	100.3	100.4	101.6	96.8	97.5	99.4	99.2	100.0	102.5	94.2	87.2	91.4
	29年	100.0	100.1	102.0	97.9	95.5	97.9	98.7	100.2	107.6	94.3	90.7	120.2
	30年	100.4	100.8	101.8	97.9	95.4	96.7	98.5	100.5	109.8	98.1	96.4	137.0
30年	10月	100.7	101.0	101.2	98.0	96.0	96.8	98.5	100.8	109.7	99.8	98.4	142.7
	11月	101.0	102.2	101.0	98.0	95.3	96.4	98.4	101.0	110.0	100.8	99.3	134.4
	12月	100.2	101.0	100.9	97.9	95.4	95.8	98.3	100.9	109.8	101.9	100.2	126.4
31年	1月	100.7	101.4	101.9	97.9	95.3	95.4	98.3	100.8	106.7	102.5	101.3	124.3
	2月	101.3	102.2	102.0	98.0	94.6	95.6	98.4	100.8	108.2	103.0	102.4	125.5
	3月	101.0	101.0	101.7	97.7	94.1	95.7	98.3	100.9	108.4	104.5	102.5	133.5
令和 元年	4月	102.5	102.0	101.9	97.6	94.2	95.3	98.2	101.4	109.5	103.8	101.7	128.0
	5月	101.8	102.2	101.6	97.7	94.1	95.4	98.2	101.1	109.7	103.0	100.9	121.6
	6月	101.7	102.2	101.6	97.3	94.0	95.0	98.2	101.2	108.9	101.9	99.5	115.8
	7月	102.0	101.8	101.5	97.4	94.0	94.5	98.2	101.5	108.3	101.2	102.5	108.7
	8月	101.5	102.1	101.6	97.2	94.0	94.4	98.1	101.6	108.2	100.1	101.4	107.8
	9月	r 101.8	r 102.2	r 101.7	r 97.3	r 93.8	r 93.7	98.0	r 101.5	r 109.5	r 99.3	r 100.9	102.3
	10月	103.6	104.1	103.6	98.9	95.9	95.4	99.8	103.5	109.4	101.2	97.9	99.9
対前月比(%)	1.8	1.9	1.9	1.6	2.2	1.8	1.8	2.0	△ 0.1	1.9	△ 3.0	△ 2.3	
対前年同月比(%)	2.9	3.1	2.4	0.9	△ 0.1	△ 1.4	1.3	2.7	△ 0.3	1.4	△ 0.5	△ 30.0	

大津市勤労者世帯の家計(二人以上世帯 1世帯当たり1か月間)

(単位:円)

	世帯 人員 (人)	有業 人員 (人)	世帯主 年齢 (歳)	実 収 入			消 費 支 出				
				総 額	世帯主 の収入	配偶者その 他の世帯員 収入	総 額	食 料	住 居	光 熱・ 水 道	家 具・ 家 事 用 品
平成 26 年	3.56	1.57	48.0	537,989	462,942	45,092	323,740	75,031	17,060	23,623	9,646
27 年	3.47	1.56	48.7	564,335	451,785	77,101	319,207	74,805	8,656	22,786	9,458
28 年	3.33	1.61	50.7	597,556	466,296	88,788	324,561	80,520	6,085	21,746	12,350
29 年	3.46	1.75	49.8	577,561	480,066	76,056	295,148	78,893	8,601	21,609	14,257
30 年	3.25	1.73	51.8	566,203	456,192	59,196	309,759	82,606	12,863	21,800	11,536
30年 10月	3.17	1.77	54.0	537,985	370,250	60,698	353,940	90,569	14,388	18,938	10,676
11月	3.30	1.81	54.3	454,324	372,874	73,164	292,125	90,009	17,344	16,881	8,946
12月	3.37	1.84	52.2	1,149,318	907,572	150,983	369,115	109,317	13,390	20,644	14,572
31年 1 月	3.48	1.80	51.7	483,275	383,742	76,496	381,980	90,291	9,822	26,097	17,206
2 月	3.50	1.82	49.6	562,237	401,043	80,141	311,867	78,257	14,888	29,353	7,799
3 月	3.46	1.73	49.2	487,164	385,570	77,962	314,439	78,733	7,249	25,406	7,647
4 月	3.44	1.84	49.3	528,889	401,760	74,027	357,550	70,338	43,993	25,334	11,150
令和 元年 5 月	3.47	1.77	49.9	460,771	381,762	55,848	308,857	71,578	11,937	23,480	6,665
6 月	3.37	1.72	50.7	983,967	790,299	91,417	299,555	71,570	12,244	20,811	7,233
7 月	3.41	1.73	50.2	522,922	447,152	65,290	267,412	70,800	16,068	19,232	10,695
8 月	3.47	1.89	50.7	481,938	352,720	52,455	283,728	77,898	23,399	17,915	19,607
9 月	3.49	1.87	49.4	418,982	341,454	57,474	365,149	71,247	12,513	17,575	19,686
10月	3.57	1.79	47.8	538,945	393,274	81,983	293,938	79,585	9,252	15,587	8,659

	消 費 支 出 (つ づ き)						非消費 支 出	可処分 所 得	平 均 消費性向 (%)	エンゲル 係 数 (%)
	被服及び 履 物	保 健 医 療	交 通・ 通 信	教 育	教 養 娛 楽	その他の 消費支出				
平成 26 年	13,921	10,578	49,946	33,128	30,533	60,276	104,008	433,981	74.6	23.2
27 年	17,046	9,688	48,668	21,208	32,601	74,292	105,076	459,259	69.5	23.4
28 年	17,167	13,717	58,674	22,163	33,566	58,573	111,488	486,068	66.8	24.8
29 年	13,030	9,980	46,590	19,211	30,145	52,833	125,188	452,373	65.2	26.7
30 年	13,530	13,236	42,286	23,462	33,805	54,636	112,346	453,858	68.3	26.7
30年 10月	15,005	15,425	41,533	34,115	47,231	66,061	97,274	440,711	80.3	25.6
11月	13,182	14,354	34,752	11,869	28,746	56,042	90,995	363,328	80.4	30.8
12月	27,367	16,442	47,442	19,775	33,201	66,965	195,895	953,423	38.7	29.6
31年 1 月	9,896	22,447	75,915	17,541	39,374	73,392	92,519	390,756	97.8	23.6
2 月	9,019	14,642	68,697	14,455	30,878	43,880	92,423	469,814	66.4	25.1
3 月	16,046	19,349	36,416	45,947	32,250	45,395	89,796	397,367	79.1	25.0
4 月	9,791	26,053	48,037	41,498	41,101	40,254	90,197	438,693	81.5	19.7
令和 元年 5 月	10,234	9,356	52,266	30,470	23,636	69,234	159,134	301,636	102.4	23.2
6 月	10,560	12,321	58,021	27,054	28,354	51,386	187,910	796,056	37.6	23.9
7 月	8,621	19,930	46,944	5,274	23,073	46,775	109,396	413,526	64.7	26.5
8 月	8,019	9,619	37,473	8,885	24,974	55,940	83,157	398,781	71.1	27.5
9 月	11,701	10,262	42,480	44,506	34,578	100,601	75,912	343,070	106.4	19.5
10月	14,604	7,352	47,604	12,001	30,384	68,911	87,492	451,454	65.1	27.1

総 務 省 統 計 局 (家 計 調 査)

注 大津市における調査世帯数が少ないことから、調査結果は月により大きく変動することがあります。
 利用にあたっては大津市の勤労者世帯の家計の平均と考えず、参考値として御利用ください。

鉱工業指数(季節調整済)

		鉱工業総合 (全国)	鉱工業総合 (滋賀県)	鉄鋼業	非鉄金属工業	金属製品工業	はん用・生産用・業務用 機械工業	電気機械工業	輸送機械工業	窯業・土石 製品工業
生 産	ウエイト	10,000.0	10,000.0	67.8	42.4	145.3	1,508.5	1,610.9	1,135.2	1,145.7
	平成 26年	101.2	100.6	95.6	90.4	101.2	107.3	104.8	106.1	72.3
	27年	100.0	100.8	88.6	86.1	92.0	100.3	110.7	94.6	69.4
	28年	100.0	101.6	82.7	90.9	90.8	109.8	107.5	97.0	66.5
	29年	103.1	107.1	88.5	102.5	90.5	115.6	111.7	105.9	63.3
	30年	104.2	107.7	92.2	102.7	87.6	132.4	90.6	101.4	62.4
	30年 10月	105.6	111.5	94.5	108.9	92.6	144.3	88.8	100.1	66.1
	11月	104.6	107.3	93.5	105.4	93.0	125.6	79.7	102.9	58.9
	12月	104.7	109.5	96.0	103.2	86.2	127.1	87.9	99.7	57.1
	31年 1月	102.1	110.9	90.3	94.2	89.8	136.1	86.9	97.1	60.0
	2月	102.8	108.7	87.7	99.7	78.8	128.2	88.1	97.4	57.5
	3月	102.2	109.1	90.6	100.0	94.7	128.1	97.2	101.9	61.7
	4月	102.8	108.4	87.7	100.1	92.3	119.4	89.4	103.1	55.3
	令和 元年 5月	104.9	104.3	89.3	106.6	88.4	125.5	85.2	100.7	51.9
	6月	101.4	102.6	91.0	102.6	86.5	120.6	96.2	86.4	55.6
	7月	102.7	114.2	87.9	108.1	89.2	119.1	90.8	101.2	50.2
	8月	101.5	109.3	85.2	107.2	78.8	115.9	85.2	103.5	53.9
	9月	103.2	118.0	87.2	108.7	85.9	157.9	79.8	107.1	58.6
	10月	98.6	109.6	80.1	105.4	83.4	114.4	74.3	98.1	53.0
対前月比(%)	△ 4.5	△ 7.1	△ 8.1	△ 3.0	△ 2.9	△ 27.5	△ 6.9	△ 8.4	△ 9.6	
対前年同月比(%)	△ 7.7	△ 1.7	△ 15.2	△ 3.2	△ 9.9	△ 20.7	△ 16.3	△ 2.1	△ 19.9	
出 荷	ウエイト	10,000.0	10,000.0	105.0	177.8	166.2	1,788.2	1,585.3	1,694.7	853.2
	平成 26年	101.4	101.2	93.6	100.8	101.6	104.1	93.0	109.0	81.4
	27年	100.0	99.2	93.2	97.8	92.3	96.6	93.3	96.6	84.8
	28年	99.7	100.3	96.5	100.6	91.6	107.6	89.3	99.4	77.9
	29年	102.2	104.9	103.2	111.6	90.0	110.3	93.3	108.0	76.9
	30年	103.0	107.4	107.2	107.3	89.0	126.0	89.7	104.8	75.3
	30年 10月	104.4	115.6	109.3	109.1	91.3	135.7	120.5	107.9	81.9
	11月	102.8	107.6	106.6	107.4	94.3	122.5	74.9	108.3	73.5
	12月	103.1	105.4	110.1	109.1	91.5	121.2	74.9	102.1	71.6
	31年 1月	100.6	107.8	104.1	102.6	92.5	132.5	80.1	97.9	69.0
	2月	102.2	105.4	101.7	108.8	84.9	120.6	81.5	98.3	69.5
	3月	100.9	108.6	105.4	102.4	93.1	129.6	88.0	101.1	72.4
	4月	102.7	104.8	100.9	109.5	92.0	108.6	79.8	103.6	66.5
	令和 元年 5月	104.0	101.9	102.1	111.9	87.2	106.1	82.2	104.1	67.8
	6月	99.8	100.0	104.4	109.9	85.8	111.0	85.6	87.2	67.0
	7月	102.5	105.7	101.5	109.5	86.3	106.9	72.5	107.9	65.5
	8月	101.2	105.1	98.2	105.6	84.4	103.0	81.3	111.0	62.9
	9月	102.7	120.1	100.8	111.7	86.9	157.4	89.4	111.0	67.6
	10月	98.1	103.5	94.4	106.3	80.8	100.5	72.3	98.9	67.4
対前月比(%)	△ 4.5	△ 13.8	△ 6.3	△ 4.8	△ 7.0	△ 36.1	△ 19.1	△ 10.9	△ 0.3	
対前年同月比(%)	△ 7.3	△ 10.5	△ 13.6	△ 2.5	△ 11.5	△ 25.9	△ 40.0	△ 8.3	△ 17.7	
在 庫	ウエイト	10,000.0	10,000.0	18.8	342.2	303.7	866.8	1,796.7	155.3	1,563.2
	平成 26年	100.3	111.3	108.1	105.8	107.7	145.0	111.1	33.8	123.2
	27年	98.0	114.4	100.6	104.5	109.0	104.2	93.3	360.4	133.3
	28年	94.9	108.0	101.0	90.3	110.2	113.2	93.1	41.1	133.5
	29年	98.8	140.3	94.4	99.4	125.3	136.8	267.2	87.5	107.0
	30年	100.5	128.9	109.1	105.0	113.3	135.5	172.2	67.4	118.4
	30年 10月	101.5	130.6	98.4	108.2	137.5	134.5	173.1	41.9	109.6
	11月	101.6	129.5	101.9	108.0	129.7	131.7	180.7	27.9	112.5
	12月	102.9	135.8	106.9	108.0	123.4	131.5	208.1	48.1	113.8
	31年 1月	102.0	134.9	102.2	102.8	120.3	126.2	203.9	27.5	119.1
	2月	102.4	135.8	102.6	101.1	113.8	128.5	196.3	30.4	118.6
	3月	103.8	142.2	110.8	110.9	124.3	135.4	211.7	81.1	118.6
	4月	103.8	133.8	100.4	104.1	127.3	135.9	165.7	106.4	122.4
	令和 元年 5月	104.3	130.4	107.9	101.7	125.4	140.7	142.5	136.3	122.7
	6月	104.7	131.9	99.7	111.2	134.4	146.0	146.0	155.9	120.6
	7月	104.5	136.9	107.1	112.7	141.7	144.8	175.3	69.4	114.6
	8月	104.4	138.0	98.7	123.4	135.8	148.1	181.2	44.4	113.9
	9月	102.9	135.2	115.0	120.3	137.3	152.6	163.5	52.8	112.3
	10月	104.2	135.7	107.0	119.0	146.4	155.6	162.0	117.7	110.8
対前月比(%)	1.3	0.4	△ 7.0	△ 1.1	6.6	2.0	△ 0.9	122.9	△ 1.3	
対前年同月比(%)	2.6	3.9	8.8	10.0	6.4	15.7	△ 6.4	181.0	1.2	
		経済産業省	滋賀県							

注 1. 年の指数および対前年同月比は原指数
 2. 季節調整法はX-12-ARIMAにより算出しています。
 3. 在庫の年数値は期末値
 4. 全国の指数は、平成30年9月公表分より基準時が平成22年から平成27年に改定されています。

(全 国 ・ 滋 賀 県)

経済産業省 (平成27年基準)
県統計課 (平成22年基準)

化学工業	プラスチック 製品工業	パルプ・紙 ・紙加工品 工業	繊維工業	食料品工業	その他の工業	機械工業	(参 考)		鉱工業総合 (電気機械 工業を除く)	化学工業 (化粧品および 医薬品を除く)
							旧 産 業 分 類			
							一般機械工業	精密機械工業		
1,970.5	986.6	35.8	258.3	990.9	102.1	4,254.6	1,424.8	83.7	8,389.1	363.0
100.2	96.2	105.4	104.9	113.5	110.5	106.1	104.0	164.7	99.8	100.4
106.5	100.1	110.2	105.3	118.0	112.5	102.7	96.2	169.4	98.9	100.5
107.0	102.1	111.5	99.1	117.5	111.1	105.5	106.1	172.0	100.5	100.2
122.1	105.6	113.9	96.2	117.0	105.9	111.6	111.4	187.9	106.2	105.2
130.3	103.6	118.6	94.4	123.7	107.9	108.3	129.4	183.0	111.0	105.2
132.3	102.9	117.4	96.5	138.6	110.1	111.5	139.0	196.5	115.9	106.8
151.6	101.8	116.9	93.1	101.7	110.5	103.3	122.1	182.6	112.6	103.9
148.3	106.7	119.8	88.3	118.8	112.2	108.1	125.4	183.9	112.9	104.5
148.2	99.0	122.6	90.4	125.1	106.9	107.8	134.7	173.2	115.6	105.7
145.5	102.2	116.8	93.6	111.1	113.2	104.6	126.4	155.0	112.2	108.7
135.3	103.4	115.8	93.3	114.2	112.0	112.6	126.5	154.6	110.7	113.0
162.3	94.9	118.9	90.9	121.9	111.6	100.4	116.4	171.7	113.3	107.1
137.6	102.0	105.3	88.6	123.2	107.7	102.6	121.4	195.5	108.7	99.8
140.9	104.3	112.3	87.2	104.1	109.3	101.7	119.2	148.0	104.5	98.2
178.4	106.6	113.7	90.2	126.9	112.4	99.5	115.8	167.6	118.9	103.8
157.0	96.5	110.7	88.1	124.7	108.8	101.9	112.9	164.8	113.4	97.4
166.2	105.6	115.2	92.0	127.8	116.2	117.3	157.8	170.6	124.1	99.9
163.4	99.9	111.7	84.2	146.2	112.4	95.1	109.0	177.9	116.2	99.4
△ 1.7	△ 5.4	△ 3.0	△ 8.5	14.4	△ 3.3	△ 18.9	△ 30.9	4.3	△ 6.4	△ 0.5
23.5	△ 2.9	△ 4.8	△ 12.7	5.5	2.1	△ 14.7	△ 21.6	△ 9.5	0.3	△ 6.9
1,420.8	966.4	38.6	250.1	714.5	239.2	5,068.2	1,722.2	66.0	8,414.7	340.2
100.4	93.7	99.2	122.4	120.2	111.5	102.3	101.9	161.3	102.8	101.9
105.8	94.7	100.7	123.6	125.4	111.6	95.6	93.7	173.8	100.3	100.7
106.5	97.1	100.9	116.3	120.8	111.1	99.1	105.1	172.6	102.4	101.4
120.2	100.3	105.5	112.9	116.6	108.3	104.2	107.3	190.3	107.1	105.9
128.1	97.9	105.2	109.8	119.5	110.0	107.6	123.8	184.6	110.8	106.2
129.1	103.4	109.0	109.5	121.7	118.7	122.2	132.8	198.4	115.4	104.4
147.6	100.7	101.0	108.7	107.2	116.0	103.2	120.2	180.4	113.3	107.0
144.8	98.1	100.8	106.3	116.6	113.1	101.7	118.5	188.3	111.7	108.2
143.5	94.9	98.1	106.9	113.3	98.2	105.8	131.2	170.5	112.5	102.3
142.3	95.5	100.4	106.1	122.7	120.2	100.2	118.9	157.7	109.5	109.0
131.2	95.3	100.0	112.0	117.2	113.5	110.6	129.5	162.2	112.1	106.0
156.9	93.4	100.8	108.1	119.7	114.9	96.7	106.0	188.3	109.2	106.9
134.8	93.4	92.7	104.7	115.7	116.9	97.4	102.3	202.0	105.6	104.5
138.0	96.4	96.4	102.3	114.6	108.7	94.8	109.5	147.9	103.0	102.5
171.3	100.9	97.0	105.0	111.1	119.5	93.5	103.8	171.8	113.9	104.0
153.0	93.8	93.7	104.4	113.0	107.8	97.8	100.3	166.0	109.6	100.8
160.8	100.6	96.9	111.6	128.9	118.9	122.0	156.9	167.1	125.4	103.7
157.4	97.2	93.3	100.6	124.9	110.4	92.8	97.7	164.0	108.6	98.5
△ 2.1	△ 3.4	△ 3.7	△ 9.9	△ 3.1	△ 7.1	△ 23.9	△ 37.7	△ 1.9	△ 13.4	△ 5.0
21.9	△ 6.0	△ 14.4	△ 8.1	2.6	△ 7.0	△ 24.0	△ 26.4	△ 17.3	△ 5.9	△ 5.7
648.2	2,396.2	68.4	634.5	1,027.1	178.9	2,818.8	731.0	135.8	8,203.3	648.2
115.6	103.5	71.4	105.7	100.1	121.4	117.2	132.3	213.1	111.4	115.6
123.7	114.2	138.8	105.5	94.9	127.4	111.4	98.1	136.9	119.0	123.7
123.4	106.9	110.4	92.6	103.5	136.6	96.4	114.3	107.4	111.2	123.4
132.9	117.8	55.1	97.0	91.0	124.8	217.2	145.5	90.0	112.5	132.9
133.6	126.2	54.6	111.6	102.3	143.6	155.1	146.8	74.6	119.4	133.6
136.1	130.4	50.4	121.4	116.9	150.9	152.2	145.1	82.9	121.7	136.1
134.6	126.4	49.5	119.2	111.2	145.9	152.3	140.9	81.2	119.2	134.6
132.9	130.8	56.0	115.2	134.7	149.1	167.7	139.0	77.3	122.9	132.9
134.8	128.5	84.0	117.0	126.6	160.7	163.7	133.3	78.8	121.9	134.8
130.0	135.5	84.4	117.8	121.3	152.3	164.0	136.2	81.7	123.9	130.0
125.6	140.2	94.9	115.6	138.9	163.2	182.5	145.5	79.1	129.7	125.6
129.8	136.9	93.1	115.9	113.7	158.8	152.6	146.9	71.1	126.0	129.8
128.1	138.1	91.3	114.7	121.1	147.3	140.5	154.4	71.1	128.7	128.1
124.4	139.7	103.4	112.7	110.2	152.0	145.7	160.7	71.3	128.4	124.4
129.3	141.2	100.4	110.0	120.0	148.5	161.2	160.3	71.3	127.6	129.3
127.5	144.6	101.5	110.5	123.2	148.9	163.6	164.0	72.4	129.0	127.5
124.1	145.5	102.1	110.6	115.8	152.3	155.4	165.5	92.2	128.8	124.1
127.7	141.4	102.9	113.1	126.6	160.8	156.2	165.7	106.2	130.1	127.7
2.9	△ 2.8	0.8	2.3	9.3	5.6	0.5	0.1	15.2	1.0	2.9
△ 6.2	8.4	104.4	△ 6.9	8.3	6.6	2.6	14.3	28.2	6.9	△ 6.2

統 計 課

滋賀県内特定金融機関別預金および貸出残高

(単位：億円)

	都市銀行		地域銀行		信用金庫	
	預金	貸出	預金	貸出	預金	貸出
平成 26年 3月末	1,875	796	48,294	28,339	11,879	6,147
27年 3月末	1,907	800	49,776	29,213	11,727	6,376
28年 3月末	1,940	784	50,360	30,423	12,031	6,725
29年 3月末	2,003	742	52,184	31,484	12,402	6,902
30年 3月末	2,116	729	53,982	32,756	12,809	7,065
30年 10月末	2,148	759	54,137	33,380	13,235	7,134
11月末	2,162	760	54,049	33,420	13,556	7,124
12月末	2,183	763	55,011	33,654	13,402	7,191
31年 1月末	2,174	754	54,587	33,513	13,257	7,168
2月末	2,180	752	54,757	33,748	13,367	7,200
3月末	2,180	759	55,566	34,511	13,224	7,267
4月末	2,204	760	55,621	34,203	13,327	7,292
令和 元年 5月末	2,178	750	55,438	34,137	13,369	7,288
6月末	2,233	743	56,274	34,265	13,814	7,336
7月末	2,224	757	55,992	34,195	13,750	7,337
8月末	2,236	762	56,180	34,352	13,780	7,359
9月末	2,227	759	55,522	34,473	13,847	7,386
10月末	2,229	745	55,698	34,367	13,706	7,368
日本銀行京都支店						

(単位：百万円)

	信用組合		農業協同組合(農協貯金)		その他	
	預金	貸出	預金	貸出	預金	貸出
平成 26年 3月末	186,818	88,613	1,454,028	277,635	214,409	189,874
27年 3月末	186,689	88,777	1,507,802	261,743	224,018	191,928
28年 3月末	186,470	89,567	1,553,658	250,720	226,186	195,170
29年 3月末	186,733	92,725	1,591,977	240,827	226,018	191,886
30年 3月末	187,529	96,878	1,659,345	239,861	226,103	191,667
30年 10月末	188,024	95,401	1,693,512	234,985	227,442	192,213
11月末	188,329	95,390	1,692,408	235,101	227,352	192,876
12月末	191,092	97,855	1,700,286	235,602	234,599	193,505
31年 1月末	189,024	96,835	1,703,525	235,259	232,709	191,790
2月末	189,426	97,057	1,711,278	235,459	232,146	191,260
3月末	189,401	98,421	1,706,111	235,107	226,896	192,283
4月末	189,901	97,093	1,715,166	234,223	226,120	192,526
令和 元年 5月末	188,776	97,533	1,710,749	234,555	223,883	193,547
6月末	191,175	98,814	1,737,197	234,969	231,025	195,295
7月末	191,671	98,784	1,731,112	235,465	230,046	194,983
8月末	193,528	98,282	1,740,090	235,922	230,230	196,458
9月末	192,943	100,965	1,731,062	233,532	229,563	194,831
10月末	192,747	100,769	1,737,561	233,824	229,799	195,356
滋賀県信用組合協会・各信用組合		滋賀県信用農業協同組合連合会		商工中金大津支店・近畿労働金庫		

- 注 1. 「都市銀行」はみずほ銀行、三菱UFJ銀行、りそな銀行です。
- 2. 「地域銀行」は全国地方銀行協会または第二地方銀行協会の加盟銀行です。
- 3. 預金は、譲渡性預金を除きます。
- 4. 都市銀行、地域銀行、信用金庫の預金は、総預金から手形・小切手を除いた実質預金です。

滋賀県産業別常用雇用指数

(平成27年基準)

	調査産業計	建設業	製造業	電気・ガス・熱供給・水道業	情報通信業	運輸業、郵便業	卸売業、小売業	金融業、保険業	不動産業、物品賃貸業	学術研究・専門・技術サービス業	宿泊業、飲食サービス業	生活関連サービス業、娯楽業	教育、学習支援業	医療、福祉	複合サービス業	サービス業(他に分類されないもの)
平成 26年	97.1	104.8	100.3	104.6	99.3	99.6	102.2	119.3	214.7	102.0	88.2	95.6	98.8	82.9	79.2	103.0
27年	100.0	100.0	100.0	100.0	100.0	100.0	100.0	100.0	100.0	100.0	100.0	100.0	100.0	100.0	100.0	100.0
28年	100.7	X	100.7	98.3	99.5	106.4	98.7	101.2	167.4	100.2	99.3	99.7	100.4	102.1	98.4	97.7
29年	102.8	107.2	101.0	96.6	99.3	125.4	99.1	100.6	211.0	99.2	98.1	94.3	102.2	105.2	96.3	99.5
30年	102.2	103.4	101.5	89.4	137.1	107.4	97.8	113.5	129.4	102.4	98.0	81.3	102.2	105.2	96.0	109.8
30年 9月	102.3	102.3	102.2	85.5	135.4	105.2	97.5	113.1	128.3	103.9	97.8	82.8	103.6	103.7	96.7	111.6
10月	101.9	103.7	101.1	85.5	134.5	106.4	97.6	114.0	126.5	106.1	98.0	81.6	103.6	104.4	96.9	108.9
11月	101.4	103.0	100.6	85.8	134.6	106.1	97.4	113.5	122.6	105.9	98.2	82.6	103.9	103.5	96.3	107.4
12月	101.4	103.7	100.8	85.3	134.9	106.2	97.3	113.1	118.7	105.6	98.5	81.7	104.5	102.9	96.0	107.1
31年 1月	102.7	103.6	101.9	84.9	X	105.8	98.4	113.3	122.1	124.0	97.7	83.2	104.0	107.6	96.2	107.1
2月	97.9	103.0	101.7	84.4	52.0	106.0	96.7	110.6	124.0	123.8	97.1	81.1	34.9	106.7	96.3	107.4
3月	101.3	102.9	101.7	84.4	52.0	106.0	95.7	108.9	124.4	123.7	98.0	78.8	95.1	105.3	95.8	108.8
4月	99.0	104.0	103.8	85.2	52.9	106.6	95.7	114.4	128.2	125.1	98.4	79.1	33.1	108.2	95.1	108.4
令和 元年 5月	98.7	104.5	103.8	85.2	48.2	104.8	96.2	115.1	126.2	127.9	97.4	80.7	34.6	106.9	94.7	107.5
6月	102.9	104.7	103.5	85.2	131.2	104.8	96.2	115.4	126.6	127.9	99.7	81.4	98.3	106.3	94.7	106.6
7月	98.3	106.1	102.1	85.2	49.2	105.1	96.7	114.6	121.9	128.9	101.1	80.5	35.0	107.0	94.1	106.4
8月	102.8	105.8	103.2	87.1	48.9	106.2	97.4	115.5	122.5	129.1	101.7	79.0	100.4	106.8	93.0	105.4
9月	99.4	105.9	103.1	86.7	48.9	120.7	97.6	114.0	123.6	129.1	103.3	77.8	34.5	106.7	93.5	104.1
対前月比(%)	△ 3.3	0.1	△ 0.1	△ 0.5	0.0	13.7	0.2	△ 1.3	0.9	0.0	1.6	△ 1.5	△ 65.6	△ 0.1	0.5	△ 1.2
対前年同月比(%)	△ 2.8	3.5	0.9	1.4	△ 63.9	14.7	0.1	0.8	△ 3.7	24.3	5.6	△ 6.0	△ 66.7	2.9	△ 3.3	△ 6.7

滋賀県統計課(毎月勤労統計調査)

- 注
1. 事業所規模30人以上について集計したものです。
 2. 平成29年1月分調査から、日本標準産業分類(平成25年10月改定)を適用しています。
 3. 指数の基準年5年ごとに更新し、西暦末尾が0または5の年とされているため、平成29年1月分調査結果から基準年を平成22年(2010年)から平成27年(2015年)に更新しました。
 4. 労働者数推計のベンチマークを平成30年1月分確報で更新したことに伴い、平成30年1月分発表時に過去に遡って改訂しています。

滋賀県産業別常用労働者の労働時間指数(総実労働時間)

(平成27年基準)

	調査産業計	建設業	製造業	電気・ガス・熱供給・水道業	情報通信業	運輸業、郵便業	卸売業、小売業	金融業、保険業	不動産業、物品賃貸業	学術研究・専門・技術サービス業	宿泊業、飲食サービス業	生活関連サービス業、娯楽業	教育、学習支援業	医療、福祉	複合サービス業	サービス業(他に分類されないもの)
平成 26年	101.2	97.8	100.9	99.4	102.5	96.0	99.7	102.5	134.6	102.0	98.8	103.8	99.3	101.2	102.1	106.0
27年	100.0	100.0	100.0	100.0	100.0	100.0	100.0	100.0	100.0	100.0	100.0	100.0	100.0	100.0	100.0	100.0
28年	99.3	X	99.8	98.7	99.4	101.4	101.4	99.4	162.6	98.7	96.1	95.4	99.2	98.5	98.7	98.9
29年	99.6	102.3	100.7	98.8	105.3	95.0	98.9	98.1	149.0	98.3	94.2	92.0	99.5	100.9	98.4	97.8
30年	99.5	101.6	99.9	99.0	107.6	103.8	95.1	96.7	95.7	100.2	88.4	100.6	102.1	100.1	99.2	100.0
30年 9月	97.1	98.4	97.2	90.3	107.3	103.7	94.2	94.1	107.2	94.9	88.3	98.7	92.0	97.9	93.0	100.3
10月	99.7	97.3	100.1	117.6	105.9	104.0	92.0	97.7	109.6	94.4	87.1	101.1	113.6	100.5	106.9	96.5
11月	105.1	109.4	108.5	105.2	110.2	110.8	99.8	99.1	96.0	109.1	88.6	104.2	106.9	101.2	103.7	101.7
12月	98.5	101.2	100.7	94.1	109.9	105.4	93.6	93.3	80.0	106.0	89.7	99.2	89.1	97.2	95.0	99.6
31年 1月	92.3	84.5	89.6	91.1	X	101.6	93.9	86.5	142.3	93.8	80.3	92.9	111.3	89.3	94.5	96.3
2月	96.9	97.5	99.6	89.9	92.5	110.9	92.6	90.9	133.5	99.9	74.8	85.1	66.7	90.3	97.4	105.5
3月	98.9	95.6	98.4	96.1	108.3	111.2	90.7	90.0	138.3	100.5	78.9	95.5	123.3	91.4	103.2	109.1
4月	101.0	101.3	101.9	99.0	103.5	112.8	100.2	96.4	140.8	107.5	82.3	106.4	79.3	94.3	103.2	107.5
令和 元年 5月	94.3	91.3	92.3	93.0	94.6	101.8	98.2	90.5	134.7	98.4	84.1	105.8	73.0	91.5	102.8	102.6
6月	103.2	101.1	101.4	96.5	104.2	109.4	98.1	98.4	140.8	104.5	79.0	104.2	142.9	97.1	104.0	110.2
7月	101.0	99.4	103.1	104.3	105.4	108.7	94.9	101.2	134.1	107.7	77.7	101.8	79.4	96.3	106.5	108.7
8月	96.5	97.8	95.7	94.3	95.5	105.3	95.9	95.6	136.7	102.9	81.4	101.2	93.0	96.1	99.3	100.5
9月	96.2	95.4	97.1	91.2	103.2	103.0	93.7	94.2	140.9	99.1	76.6	102.3	68.0	92.4	99.7	105.0
対前月比(%)	△ 0.3	△ 2.5	1.5	△ 3.3	8.1	△ 2.2	△ 2.3	△ 1.5	3.1	△ 3.7	△ 5.9	1.1	△ 26.9	△ 3.9	0.4	4.5
対前年同月比(%)	△ 0.9	△ 3.0	△ 0.1	1.0	△ 3.8	△ 0.7	△ 0.5	0.1	31.4	4.4	△ 13.3	3.6	△ 26.1	△ 5.6	7.2	4.7

滋賀県統計課(毎月勤労統計調査)

- 注
1. 事業所規模30人以上について集計したものです。
 2. 平成27年1月分調査における調査事業所の抽出替えに伴い、過去に遡って改訂しています。(ギャップ修正)
 3. 平成29年1月分調査から、日本標準産業分類(平成25年10月改定)を適用しています。
 4. 指数の基準年5年ごとに更新し、西暦末尾が0または5の年とされているため、平成29年1月分調査結果から基準年を平成22年(2010年)から平成27年(2015年)に更新しました。

滋賀県産業別常用労働者賃金指数(きまって支給する給与) < 名目 >

(平成27年基準)

	調査 産業計	建設業	製造業	電気・ガス・ 熱供給・ 水道業	情報 通信業	運輸業、 郵便業	卸売業、 小売業	金融業、 保険業	不動産業、 物品賃貸業	学術研究、 専門・技術 サービス業	宿泊業、 飲食 サービス業	生活関連 サービス業、 娯楽業	教育、 学習 支援業	医療、 福祉	複合サービス 事業	サービス業 (他に分類さ れないもの)	
																	対前月比(%)
平成	26年	99.0	101.1	99.1	99.4	102.9	93.6	99.1	103.4	160.0	98.6	100.5	92.5	96.1	99.8	98.2	103.6
	27年	100.0	100.0	100.0	100.0	100.0	100.0	100.0	100.0	100.0	100.0	100.0	100.0	100.0	100.0	100.0	100.0
	28年	100.9	X	101.3	99.0	99.1	99.9	102.1	94.4	185.0	97.8	95.9	91.0	99.9	101.9	99.0	99.6
	29年	100.3	120.0	102.3	96.2	102.2	84.8	98.5	88.7	188.5	97.2	95.1	86.9	99.6	101.1	100.3	99.7
	30年	99.3	102.9	104.3	103.9	115.1	107.1	88.9	98.9	80.0	101.0	88.5	126.6	94.2	89.9	99.8	103.4
	30年	9月	99.4	104.6	103.8	105.2	111.9	110.2	88.6	98.3	87.2	98.4	90.3	132.8	93.0	91.1	103.6
		10月	100.5	103.1	104.9	115.7	114.3	106.8	88.8	99.6	87.5	107.5	89.3	129.8	94.2	92.4	104.9
		11月	100.2	102.8	105.9	102.6	118.2	111.7	91.7	92.9	71.3	107.7	87.9	132.3	92.0	88.1	99.6
		12月	99.6	105.4	104.6	104.2	119.5	110.4	87.5	99.3	69.9	106.9	91.6	131.8	91.3	88.3	98.0
	31年	1月	99.9	93.5	103.8	99.8	X	111.1	88.6	107.8	192.4	109.4	80.3	105.7	96.3	91.1	102.3
		2月	100.8	96.4	105.0	98.5	128.4	115.6	88.8	108.0	179.2	111.6	77.2	88.1	89.5	92.7	102.8
		3月	102.1	95.3	104.8	97.7	139.0	118.9	88.9	107.9	170.9	110.6	82.6	90.7	102.3	90.7	102.7
		4月	102.1	93.9	106.6	101.8	135.4	113.5	94.4	109.7	177.3	109.4	84.1	103.0	95.6	93.3	100.8
令和	元年	5月	100.4	96.1	103.9	100.4	134.0	109.0	94.6	107.3	169.8	110.8	88.8	112.2	93.3	91.2	107.7
		6月	102.7	93.6	104.7	101.8	129.5	114.9	92.9	104.9	178.8	111.6	81.0	108.1	103.7	92.3	104.7
		7月	100.2	95.8	104.8	100.5	136.9	114.2	88.4	104.8	177.0	111.8	80.7	96.9	86.4	91.7	103.3
		8月	101.9	97.2	104.4	102.3	134.3	114.2	91.6	107.6	233.6	109.9	83.5	98.9	102.1	91.7	103.9
		9月	99.9	95.7	105.1	102.4	135.4	105.3	91.1	104.6	181.4	109.8	79.6	98.2	86.2	91.2	106.0
	対前月比(%)	△ 2.0	△ 1.5	0.7	0.1	0.8	△ 7.8	△ 0.5	△ 2.8	△ 22.3	△ 0.1	△ 4.7	△ 0.7	△ 15.6	△ 0.5	2.0	3.9
	対前年同月比(%)	0.5	△ 8.5	1.3	△ 2.7	21.0	△ 4.4	2.8	6.4	108.0	11.6	△ 11.8	△ 26.1	△ 7.3	0.1	2.3	17.6

滋賀県統計課(毎月勤労統計調査)

- 注 1. 事業所規模30人以上について集計したものです。
- 注 2. 平成27年1月分調査における調査事業所の抽出替えに伴い、過去に遡って改訂しています。(ギャップ修正)
- 注 3. 平成29年1月分調査から、日本標準産業分類(平成25年10月改定)を適用しています。
- 注 4. 指数の基準年5年ごとに更新し、西暦末尾が0または5の年とされているため、平成29年1月分調査結果から基準年を平成22年(2010年)から平成27年(2015年)に更新しました。

滋賀県内交換所の不渡手形発生高・手形交換高

(単位: 枚、千円)

	不渡手形発生高		手形交換高			
	枚数	金額	枚数	金額		
平成	26年	153	154,356	330,845	419,696,375	
	27年	104	96,637	305,910	396,101,356	
	28年	106	125,394	280,185	366,526,088	
	29年	158	160,259	256,750	340,999,807	
	30年	74	62,039	234,972	319,390,702	
	30年	10月	2	5,739	21,543	29,396,913
		11月	7	1,186	18,477	24,381,196
		12月	-	-	17,204	20,207,011
	31年	1月	2	284	20,835	28,466,267
		2月	10	10,106	17,986	23,393,523
		3月	4	1,750	15,961	21,009,710
		4月	15	38,332	17,686	24,135,509
令和	元年	5月	2	6,000	21,231	29,597,763
		6月	2	413	14,732	22,604,847
		7月	-	-	21,945	27,000,516
		8月	7	2,550	14,010	18,519,151
		9月	7	8,963	19,380	26,037,625
		10月	2	3,981	16,148	23,023,714

滋賀県銀行協会 大津手形交換所

滋賀県主要経済指標

	大型小売店 販売額 (百万円)	企業倒産		求人・求職(パート含む)					雇用保険
		件数 (件)	負債額 (百万円)	有効求人数 (人)	有効求職者数 (人)	有効求人倍率 (月の数値は季節調整済)(倍)	新規求人倍率 (月の数値は季節調整済)(倍)	被保険者数 (年度末・月末) (人)	
平成 26年	272,554	115	17,616	23,176	23,626	0.98	1.47	357,060	
27年	273,954	84	5,882	24,401	22,659	1.08	1.60	363,331	
28年	268,058	86	14,413	25,919	21,589	1.20	1.76	373,671	
29年	264,694	98	11,426	27,272	20,573	1.33	1.96	384,844	
30年	261,274	115	24,453	27,493	19,920	1.38	2.03	391,853	
30年 10月	20,928	10	450	27,367	20,082	1.37	1.95	390,721	
11月	21,903	10	2,382	27,720	19,435	1.38	1.99	391,458	
12月	23,873	6	833	26,797	18,085	1.34	1.97	391,933	
31年 1月	23,501	4	347	28,933	18,383	1.39	2.24	390,910	
2月	19,818	5	802	30,738	19,843	1.38	1.99	391,245	
3月	20,032	5	138	29,860	20,958	1.36	1.99	391,853	
4月	20,558	8	2,018	26,458	21,444	1.38	2.23	391,698	
令和 元年 5月	20,900	8	305	25,497	21,064	1.35	1.99	396,333	
6月	21,965	7	209	25,676	20,458	1.36	2.02	397,985	
7月	20,730	9	591	26,012	20,115	1.36	2.11	398,397	
8月	22,622	7	310	25,314	19,669	1.35	1.90	398,343	
9月	21,346	5	95	25,439	20,071	1.30	1.72	398,334	
10月	20,313	9	380	25,775	20,271	1.28	2.02	398,501	
対前月比(%)	△ 4.8	-	300.0	1.3	1.0	-	-	0.0	
対前年同月比(%)	△ 2.9	-	△ 15.6	△ 5.8	0.9	-	-	2.0	
	経済産業省	東京商工リサーチ滋賀支店		滋賀労働局					

	雇用保険		公共工事 請負金額 (百万円)	新設住宅着工戸数				
	基本手当(短時間を含む)			合計 (戸)	持家 (戸)	貸家 (戸)	給与住宅 (戸)	分譲住宅 (戸)
	受給者実人員 (月平均)(人)	支給金額 (千円)						
平成 26年	5,502	8,104,553	127,701	8,429	4,219	2,531	32	1,647
27年	5,208	7,660,803	114,848	8,208	4,164	2,766	82	1,196
28年	4,849	7,107,234	104,707	9,399	4,333	2,814	4	2,248
29年	4,525	6,669,933	152,717	8,924	4,273	2,741	6	1,904
30年	4,334	6,415,872	100,861	9,459	4,406	2,741	50	2,262
30年 10月	4,631	604,877	7,434	1,003	422	334	-	247
11月	4,325	562,662	7,449	691	378	178	41	94
12月	4,103	470,513	4,964	1,089	442	274	-	373
31年 1月	4,310	591,702	4,804	503	288	113	-	102
2月	3,969	462,754	3,869	561	337	143	6	75
3月	3,833	458,967	8,475	707	345	212	-	150
4月	4,113	479,096	21,497	847	424	186	7	230
令和 元年 5月	4,635	565,438	13,718	640	381	149	1	109
6月	4,612	536,236	10,036	745	429	185	31	100
7月	4,961	632,809	11,705	821	409	182	1	229
8月	4,711	597,873	6,724	621	328	231	-	62
9月	4,551	547,255	10,383	836	379	238	-	219
10月	4,575	625,091	12,304	824	366	275	16	167
対前月比(%)	0.5	14.2	18.5	△ 1.4	△ 3.4	15.5	-	△ 23.7
対前年同月比(%)	△ 1.2	3.3	65.5	△ 17.8	△ 13.3	△ 17.7	-	△ 32.4
	滋賀労働局		西日本建設業 保証滋賀支店	国土交通省				

1. 大型小売店は、百貨店とスーパー（売場面積が1,500㎡を超えるもの）を指します。
2. 企業倒産件数および負債額は1件1千万円以上の案件の集計です。
3. 求人・求職の年の数値は年度平均です。
4. 有効求人倍率、新規求人倍率の季節調整値は毎年1月分結果公表時に過去に遡って改訂されます。
5. 雇用保険の基本手当支給金額の年の数値は年度計です。
6. 公共工事請負金額の年の数値は年度計です。

滋賀県の犯罪・交通事故・火災発生状況

Table with columns for Crime Recognition/Arrest Statistics, Traffic Accidents, and Fire Incidents. Rows include years from Heisei 26 to Heisei 30, and monthly data for Heisei 30 and Heisei 1.

- 注1. 犯罪の認知・検挙件数は交通関係業務上過失犯を除きます。
注2. 犯罪の認知・検挙件数(刑法犯)の毎年1月から12月の数値は暫定値です。
注3. 火災発生状況は爆発を含みます。
注4. 火災発生状況の毎年1月から12月の数値は概数値です。

全国・滋賀県の人口

Table showing population statistics for Japan and Shiga Prefecture, including total population, household counts, natural increase/decrease, and social increase/decrease.

- 注1. 各年10月1日、各月1日現在の人口、世帯数です。
注2. 平成27年の世帯数は国勢調査と異なり、学校の寄宿舎や社会施設などについて一人一人をそれぞれ一世帯として計算しています。
注3. 自然増減、社会増減は、各年については前年10月～当年9月の計、各月については前月1か月間のものです。

滋賀県の人口と世帯数 (令和元年11月1日現在)

滋賀県統計課

市町名	人						前月人口との増減			世帯数	前月世帯数との増減
	人			口			総数	男	女		
	総数	男	女	総数	うち外国人	女					
総数	1,414,349	699,338	715,011	28,512	15,386	13,126	390	200	190	574,332	386
市部	1,339,092	661,657	677,435	26,776	14,386	12,390	429	209	220	545,673	358
郡部	75,257	37,681	37,576	1,736	1,000	736	△ 39	△ 9	△ 30	28,659	28
大津市	342,459	165,248	177,211	3,592	1,772	1,820	284	178	106	146,716	186
彦根市	113,887	56,581	57,306	2,241	1,083	1,158	69	54	15	48,494	62
長浜市	114,971	56,303	58,668	3,149	1,585	1,564	△ 98	△ 73	△ 25	44,002	△ 34
近江八幡市	81,334	39,843	41,491	1,474	828	646	12	9	3	31,705	5
草津市	141,958	72,675	69,283	2,556	1,474	1,082	30	△ 18	48	64,085	△ 18
守山市	82,675	40,657	42,018	957	421	536	149	50	99	30,863	58
栗東市	69,278	34,482	34,796	1,351	758	593	△ 16	△ 10	△ 6	25,792	△ 43
甲賀市	89,301	44,532	44,769	3,197	1,843	1,354	75	75	-	35,067	100
野洲市	50,389	25,089	25,300	669	438	231	△ 43	△ 43	-	18,777	△ 56
湖南市	54,698	28,450	26,248	3,126	1,734	1,392	△ 36	△ 7	△ 29	23,076	△ 14
高島市	47,098	23,068	24,030	464	231	233	△ 26	△ 21	△ 5	19,449	16
東近江市	113,214	56,389	56,825	3,513	1,990	1,523	49	26	23	43,337	74
米原市	37,830	18,340	19,490	487	229	258	△ 20	△ 11	△ 9	14,310	22
蒲生郡	33,177	16,980	16,197	693	423	270	△ 41	△ 16	△ 25	12,890	△ 12
日野町	21,196	10,690	10,506	585	361	224	△ 32	△ 13	△ 19	8,521	△ 9
竜王町	11,981	6,290	5,691	108	62	46	△ 9	△ 3	△ 6	4,369	△ 3
愛知郡	20,879	10,458	10,421	851	475	376	2	1	1	7,878	29
愛荘町	20,879	10,458	10,421	851	475	376	2	1	1	7,878	29
犬上郡	21,201	10,243	10,958	192	102	90	-	6	△ 6	7,891	11
豊郷町	7,380	3,577	3,803	98	62	36	2	-	2	2,988	5
甲良町	6,516	3,163	3,353	57	29	28	△ 16	△ 6	△ 10	2,241	3
多賀町	7,305	3,503	3,802	37	11	26	14	12	2	2,662	3

「県内市町はどんなところ？」統計でみる市町のすがた

平成30年滋賀県観光入込客統計調査にみる市町の状況

《平成30年(2018年)1月～12月》

県観光振興局から「平成30年滋賀県観光入込客統計調査」の結果が公表されていますので、今号では県内各市町別の状況について紹介します。この調査は県内で年間入込客数が1,000人以上見込まれる観光地において調査を実施し、780地点について計上したものです。

1 延観光入込客数

市町別の延観光入込客数は、大津市が1323万1100人と最も多く、次いで長浜市が675万2200人、近江八幡市が547万6800人などとなりました。前年と比較すると、10市町で増加し、9市町で減少しました。

宿泊客数は大津市が138万3200人と最も多く、次いで彦根市が45万6800人、長浜市が41万9400人などとなりました。(図1)(表1)

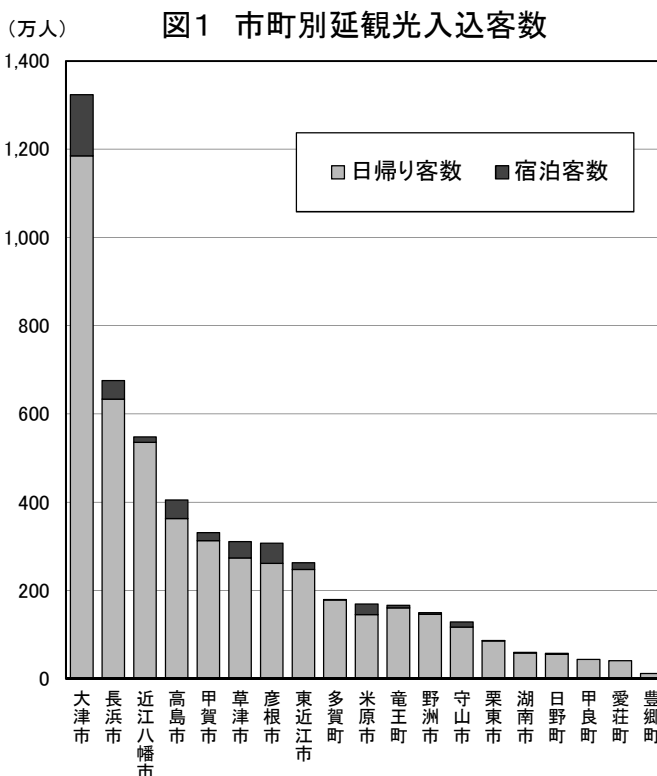


表1 平成30年滋賀県観光入込客統計調査市町別結果概要

	延観光入込客数(日帰り客数+宿泊客数)(人)			日帰り客数(人)			宿泊客数(人)		
	平成30年	平成29年	対前年比(%)	平成30年	平成29年	対前年比(%)	平成30年	平成29年	対前年比(%)
滋賀県	52,536,200	52,481,000	0.1	48,544,100	48,607,400	△ 0.1	3,992,100	3,873,600	3.1
大津市	13,231,100	13,821,300	△ 4.3	11,847,900	12,409,600	△ 4.5	1,383,200	1,411,700	△ 2.0
彦根市	3,073,300	3,417,600	△ 10.1	2,616,500	3,004,200	△ 12.9	456,800	413,400	10.5
長浜市	6,752,200	7,078,900	△ 4.6	6,332,800	6,651,700	△ 4.8	419,400	427,200	△ 1.8
近江八幡市	5,476,800	5,339,500	2.6	5,358,000	5,217,800	2.7	118,800	121,700	△ 2.4
草津市	3,104,200	2,822,300	10.0	2,735,400	2,480,600	10.3	368,800	341,700	7.9
守山市	1,285,900	1,149,800	11.8	1,170,800	1,073,700	9.0	115,100	76,100	51.2
栗東市	865,100	598,700	44.5	855,500	589,200	45.2	9,600	9,500	1.1
甲賀市	3,310,400	3,045,100	8.7	3,127,600	2,906,300	7.6	182,800	138,800	31.7
野洲市	1,492,700	1,448,300	3.1	1,461,800	1,422,100	2.8	30,900	26,200	17.9
湖南市	595,000	626,000	△ 5.0	582,600	613,500	△ 5.0	12,400	12,500	△ 0.8
高島市	4,046,900	4,089,200	△ 1.0	3,629,100	3,663,000	△ 0.9	417,800	426,200	△ 2.0
東近江市	2,626,700	2,436,100	7.8	2,473,500	2,289,900	8.0	153,200	146,200	4.8
米原市	1,690,900	1,764,800	△ 4.2	1,453,800	1,528,700	△ 4.9	237,100	236,100	0.4
日野町	573,600	558,000	2.8	550,800	535,800	2.8	22,800	22,200	2.7
竜王町	1,664,100	1,757,900	△ 5.3	1,604,700	1,698,600	△ 5.5	59,400	59,300	0.2
愛荘町	405,000	350,800	15.5	405,000	350,800	15.5	-	-	-
豊郷町	119,400	164,000	△ 27.2	119,400	164,000	△ 27.2	-	-	-
甲良町	435,900	212,400	105.2	435,900	212,400	105.2	-	-	-
多賀町	1,787,000	1,800,300	△ 0.7	1,783,000	1,795,500	△ 0.7	4,000	4,800	△ 16.7

2 観光地種別観光入込客数

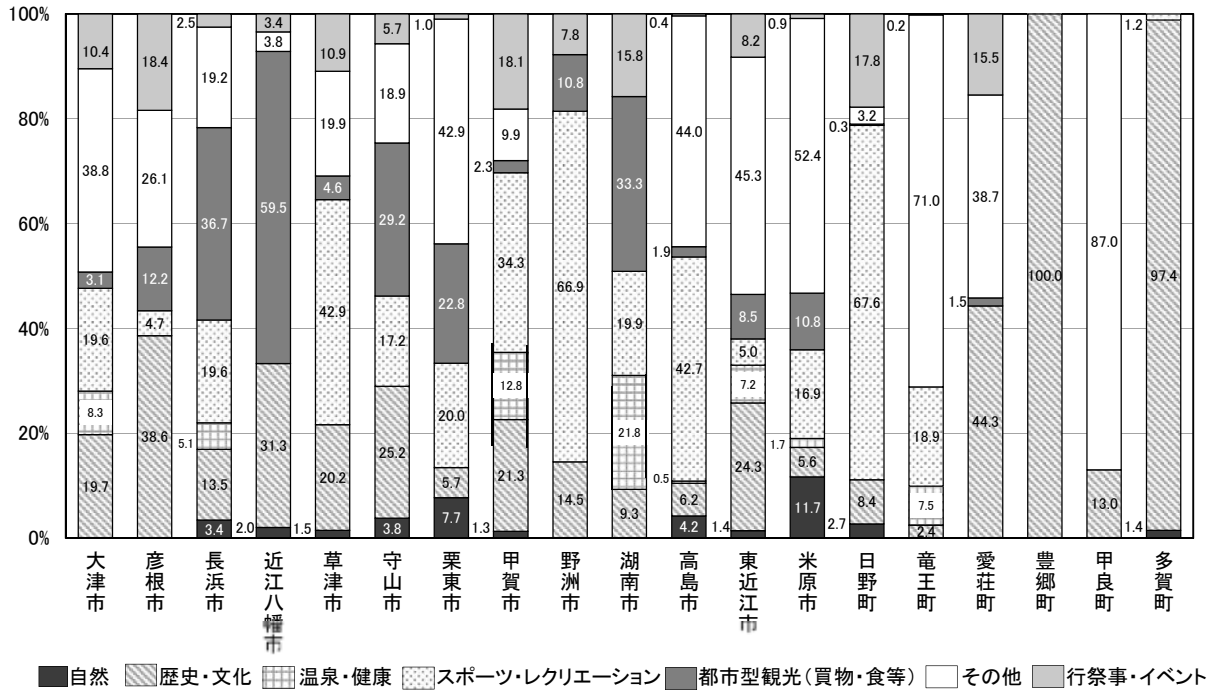
市町別に観光地種別の割合をみると、「歴史・文化」が多いのは、彦根市、愛荘町、豊郷町、多賀町でした。

公園やテーマパークが含まれる「スポーツ・レクリエーション」が多いのは、草津市、甲賀市、野洲市、高島市、日野町でした。

長浜市、近江八幡市、守山市、湖南市では「都市型観光(買物・食等)」の割合が最も高くなりました。

このほかの市町では「その他(宿泊施設、道の駅など)」の割合が高くなっています。(図2)

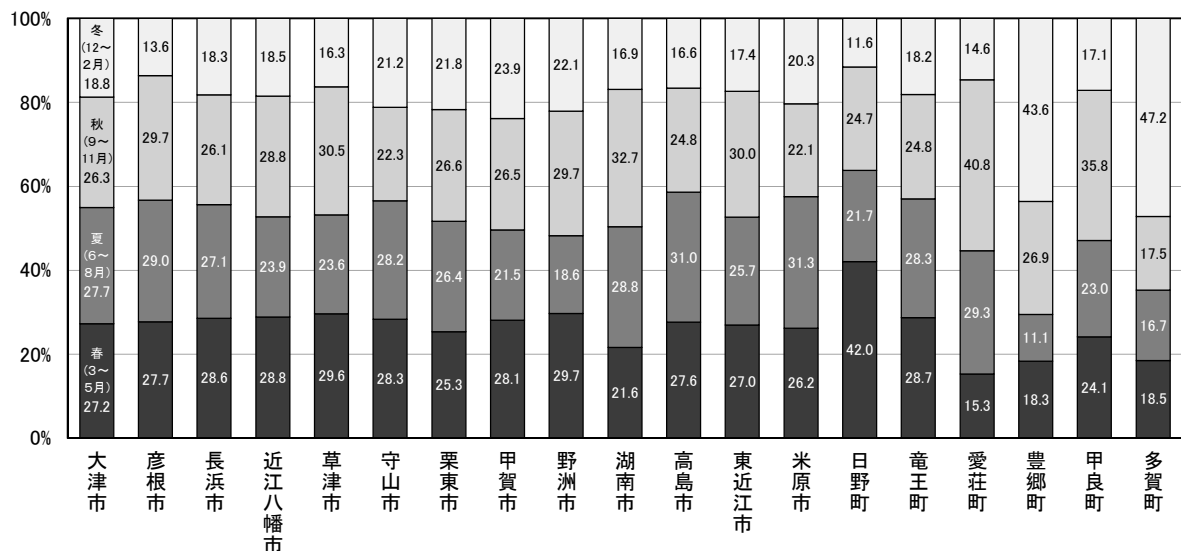
図2 市町別観光地種別観光入込客数の割合



3 季節別観光入込客数

季節別の観光入込客数の割合を市町別にみると、春が多いのは日野町で、夏が多いのは高島市、米原市などでした。草津市、湖南市、東近江市、愛荘町、甲良町などでは秋が多く、豊郷町、多賀町などでは冬が多くなりました。(図3)

図3 市町別季節別観光入込客数の割合



統計資料室

お気軽にご利用ください



- 場 所 〒520-8577 大津市京町四丁目1番1号
滋賀県庁新館2階 県民情報室内
- 電 話 077-528-3123
- 利用時間 月曜日～金曜日（祝日および年末年始を除く）
9:00～17:00

保管資料の検索は県ホームページ「統計資料室のご案内」へ
<https://www.pref.shiga.lg.jp/kensei/tokei/302634/12910.html>





「50音(アルファベット)検索」をご利用ください

キーワードで統計資料を検索したい方はこちらから！

2019年12月26日

キーワードをもとに、調査名（出典資料名）、県担当所属および所管省庁・機関のホームページを検索できます（一部省庁ではデータベースを御案内しています）。

- 
[50音別キーワード検索リンク集 \(Excel2007～:437 KB\)](#)
- 
[キーワードの検索方法 \(PDF:374 KB\)](#)

分野別に検索したい場合は、「滋賀の統計情報」を参照してください。



[文字サイズ 小 標準 大](#)
[文字・音声サポート](#)
[Language](#)

県民の方
事業者の方
県外の方
Mother Lake 琵琶湖
県政情報
▲防災・災害情報

よく検索されるページ


申請書


入札情報


相談窓口


職員採用


パスポート


選挙


滋賀の統計情報


税金

統計資料の検索は県ホームページ「50音(アルファベット)検索」へ
<https://www.pref.shiga.lg.jp/kensei/tokei/308814/308799.html>

