

令和元年度

# 学校保健統計速報

(学校保健統計調査の結果速報)



令和元年 12月

滋賀県総合企画部統計課

### 利用上の注意

(1) この調査結果は、速報値であり、後日文科科学省から刊行される「令和元年度学校保健統計(学校保健統計調査報告書)」が確定値になります。

(2) 統計表中の符号

0.0 …… 数値が単位未満の場合

△ …… 数値が減少、または負の数の場合

— …… 該当数値がない場合

… …… 調査対象とならなかった場合

X …… 標本サイズが小さい等のため統計数値を公表しない場合

# 目 次

I 調査の概要	1
II 調査結果の概要	
【概況】	2
【発育状態】	
1 体格の県平均値	3
2 体格の全国平均値との比較	5
3 男女の体格差	7
4 発育状態の世代間比較	9
5 年間発育量の世代間比較	11
6 肥満傾向児および痩身傾向児の出現率	14
【健康状態】	
主な疾病・異常の被患率等(男女計)	15
III 統計表	
A 年齢別身長および体重の平均値および標準偏差(滋賀県)	20
B 年度別年齢別平均身長および平均体重の推移(滋賀県)	21
C 年齢別疾病・異常被患率等(滋賀県)	25
D 年齢別身長・体重の平均値および標準偏差(全国)	28
E 年齢別疾病・異常被患率等(全国)	29
IV 参考資料	
調査票の様式	31

# I 調査の概要

## 1 調査の目的

この調査は、学校における幼児、児童および生徒の発育および健康の状態を明らかにすることを目的としています。

## 2 調査の対象

幼稚園、幼保連携型認定こども園、小学校、義務教育学校、中学校、中等教育学校および高等学校のうち、文部科学大臣があらかじめ指定する学校（以下「調査実施校（園）」という。）に在籍する満5歳から17歳（平成31年4月1日現在）までの幼児、児童および生徒の一部。

## 3 調査事項

- (1) 幼児、児童および生徒の発育状態（身長、体重）
- (2) 幼児、児童および生徒の健康状態（疾病・異常の有無）

## 4 調査の期日および方法

調査は、「学校保健安全法」により毎年6月30日までに実施されている学校における健康診断の結果に基づいて行いました。

## 5 標本抽出の方法

標本抽出の方法は、発育状態調査が層化二段無作為抽出法、健康状態調査が層化集落抽出法で、抽出手順は次のとおりです。

- ① 学校種別ごとに、幼児・児童・生徒の数に応じ、学校を層化する。
- ② 調査実施校数を層数で割り、1層当たりの割り当て学校数を求める。
- ③ 各層内で、調査実施校を単純無作為抽出する。
- ④ 発育状態調査については、年齢別、男女別に系統抽出法により対象幼児・児童・生徒を抽出する。健康状態調査については、調査実施校の在学者全員を対象とする。

## 6 調査実施校数等

滋賀県における調査実施校（園）数、調査実施対象者数および抽出率は、次のとおりです。

表1 滋賀県の実施状況

区分	総数		調査実施校（園）数 (校(園))	発育状態調査		健康状態調査	
	学校(園)数 (校(園))	幼児、児童、 生徒数(人) A		調査対象者数(人) B	抽出率(%) B/A	調査対象者数(人) C	抽出率(%) C/A
幼稚園	224	7,980	32	1,277	16.0	1,737	21.8
小学校	224	81,897	58	5,532	6.8	32,707	39.9
中学校	108	40,855	37	4,440	10.9	20,229	49.5
高等学校	57	38,717	25	2,231	5.8	20,295	52.4
合計	613	169,449	152	13,480	8.0	74,968	44.2

- (注)・高等学校の生徒数の総数は、通信制課程の生徒および定時制課程の第4学年の生徒を除きます。
- ・調査対象者数は、幼稚園および幼保連携型認定こども園については5歳児のみ。高等学校については、満18歳以上の生徒および通信制課程の生徒は除きます。
  - ・幼稚園には幼保連携型認定こども園、小学校には義務教育学校（第1学年から第6学年）、中学校には義務教育学校（第7学年から第9学年）および中等教育学校（前期課程）、高等学校には中等教育学校（後期課程）がそれぞれ含まれています。
  - ・年齢は平成31年4月1日現在の満年齢です。

## Ⅱ 調 査 結 果 の 概 要

### 【 概 況 】

#### 1 身長および体重の推移

身長および体重は、男子、女子ともに昭和30年度以降緩やかに増加してきましたが、平成以降ほぼ横ばいで推移しています。

#### 2 身長および体重の全国平均値との比較

身長は、男子は6歳、8歳～10歳および14歳～17歳で全国平均値を上回りました。女子は5歳、11歳、13歳、14歳、16歳および17歳で全国平均値を上回りました。

体重は、男子は、5歳～14歳、16歳および17歳で全国平均値を下回りました。女子は、5歳～15歳および17歳で全国平均値を下回りました。

#### 3 発育状態の世代間比較

男子は、身長の8～16歳ならびに体重の7～11歳および13～15歳で親世代を上回っています。一方、女子は、身長の5歳～7歳および14～17歳ならびに体重の5歳～8歳、12歳および14～17歳で親世代を下回っています。

体格差が最も大きい年齢は、男子は、身長の14歳および15歳ならびに体重の15歳で、いずれも親世代を上回っています。女子は、身長の7歳および体重の17歳で、いずれも親世代を下回っています。

#### 4 年間発育量の世代間比較

令和元年度調査で17歳に該当する「平成13年度生まれの者」（子世代）と、30年前の「昭和46年度生まれの者」（親世代）について、6歳から17歳までの各年齢間における身長、体重の年間発育量を比較すると、身長の最大の年間発育量を示す時期は、男子では、子世代が11歳～12歳、親世代が12～13歳となっており、子世代が親世代より早くなっています。一方、女子では、子世代が10歳～11歳、親世代が9歳～10歳となっており、親世代が子世代より早くなっています。体重の最大の年間発育量を示す時期は、男子では、子世代が11歳～12歳、親世代が13～14歳、女子では、子世代が10歳～11歳、親世代が11～12歳となっており、ともに子世代が親世代より早い時期となっています。

#### 5 肥満傾向児の出現率

肥満傾向児の出現率は、男子、女子ともにほとんどの年齢で全国平均値を下回っています。

#### 6 主な疾病・異常の被患率等

幼稚園および小学校における「裸眼視力1.0未満」の者の割合は、全国平均値を下回っています。

また、「鼻・副鼻腔疾患」の者の割合は、全ての学校種別で全国平均値を下回り、「眼の疾病・異常」、「耳疾患」、「せき柱・胸郭・四肢の状態」の疾病・異常、「蛋白検出」および「ぜん息」の者の割合は、ほとんどの学校種別で全国平均値を下回っていますが、「心臓」の疾病・異常の者の割合は、全ての学校種別で全国平均値を上回っています。

「むし歯の被患率」の推移をみると、平成24年度から全ての学校種別で概ね減少傾向にありましたが、今年度は小学校と高等学校で増加となりました。

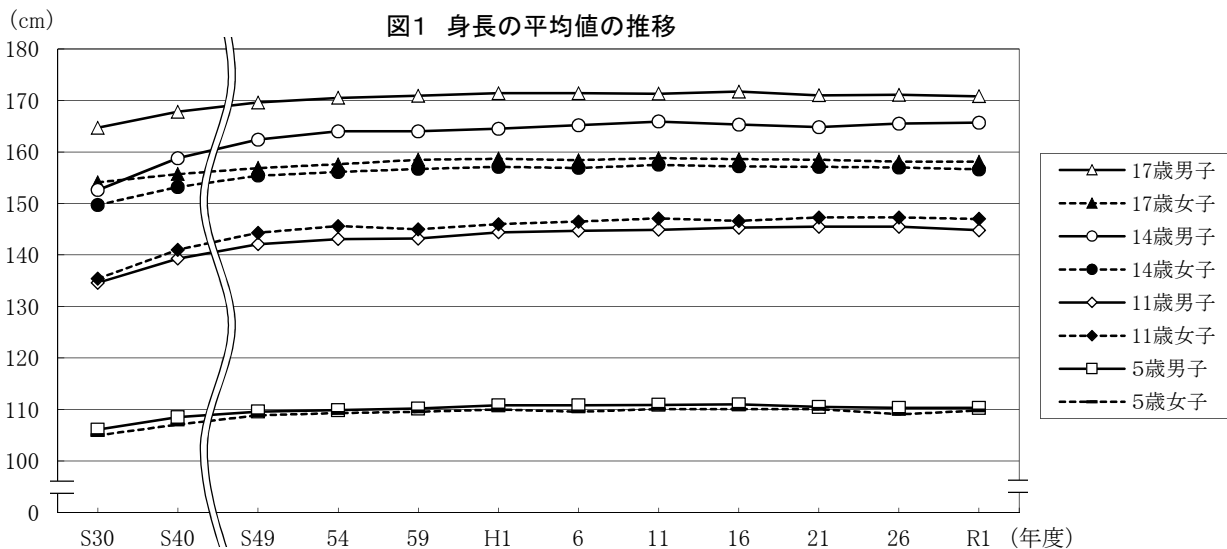
# 【 発 育 状 態 】

## 1 体格の県平均値

### (1) 身長 (図1、表2、P21、P22)

男子の身長は、5歳～8歳、11歳～13歳、16歳および17歳で前年度より低くなりましたが、9歳、10歳、14歳および15歳では高くなりました。女子の身長は、6歳～9歳、12歳～14歳および17歳では前年度より低くなりましたが、5歳、10歳、11歳、15歳および16歳では高くなりました。

次に、身長の推移をみると、男子、女子ともに昭和30年度以降緩やかに増加してきましたが、平成以降ほぼ横ばいの状況になっています。



### (2) 体重 (図2、表2、P23、P24)

男子の体重は、5歳、6歳、8歳、10歳、12歳、13歳、16歳および17歳で前年度より減少しましたが、7歳、9歳、11歳、14歳および17歳では増加しました。女子の体重は、6歳～10歳、12歳、14歳および17歳で前年度より減少しましたが、5歳、11歳、15歳および16歳では増加しました。13歳は前年度と同じ数値となっています。

次に、体重の推移をみると、男子、女子ともに昭和30年度以降緩やかに増加してきましたが、平成以降ほぼ横ばいの状況になっています。

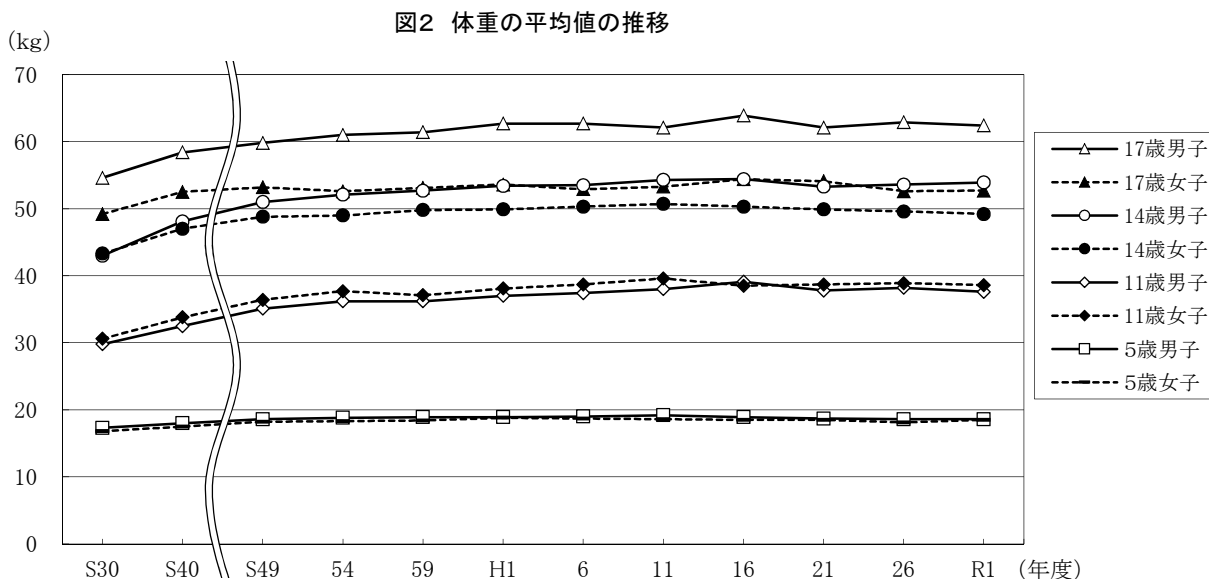


表2 年齢別・男女別体格の平均値および前年度との比較

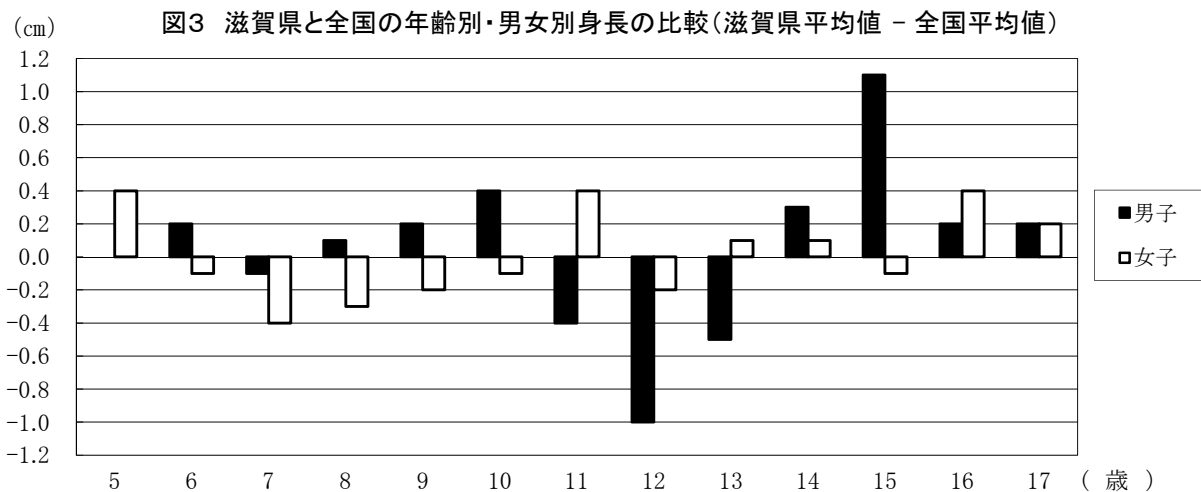
区分	学校種別	学年	年齢	身長(cm)		体重(kg)		
				令和元年度	前年度との差 (R1-H30)	令和元年度	前年度との差 (R1-H30)	
男子	幼稚園		5歳	110.3	△ 0.1	18.6	△ 0.2	
	小学校	1年生	6歳	116.7	△ 0.3	21.3	△ 0.3	
		2年生	7歳	122.5	△ 0.2	24.0	0.2	
		3年生	8歳	128.2	△ 0.4	27.1	△ 0.1	
		4年生	9歳	133.7	0.3	30.1	0.3	
		5年生	10歳	※139.4	0.2	33.7	△ 0.4	
		6年生	11歳	144.8	△ 0.5	37.6	0.3	
	中学校	1年生	12歳	151.8	△ 0.5	42.4	△ 0.6	
		2年生	13歳	159.5	△ 0.1	47.6	△ 0.5	
		3年生	14歳	165.7	0.8	53.9	0.8	
	高等学校	1年生	15歳	※169.4	0.7	59.5	1.6	
		2年生	16歳	170.1	△ 0.4	60.2	△ 0.4	
		3年生	17歳	170.8	△ 0.4	62.4	△ 0.7	
	女子	幼稚園		5歳	109.8	0.2	18.5	0.3
		小学校	1年生	6歳	115.5	△ 0.1	20.6	△ 0.1
2年生			7歳	121.0	△ 0.7	23.2	△ 0.1	
3年生			8歳	127.0	△ 0.3	25.9	△ 0.3	
4年生			9歳	133.2	△ 0.2	29.3	△ 0.2	
5年生			10歳	140.1	0.1	33.5	△ 0.5	
6年生			11歳	147.0	0.2	38.6	0.1	
中学校		1年生	12歳	151.7	△ 0.3	42.9	△ 0.3	
		2年生	13歳	154.9	△ 0.2	46.4	0.0	
		3年生	14歳	156.6	△ 0.3	49.2	△ 0.2	
高等学校		1年生	15歳	157.1	0.2	51.6	0.8	
		2年生	16歳	158.1	0.2	52.8	0.8	
		3年生	17歳	158.1	△ 0.3	52.7	△ 0.1	

(注) 「※」印は、記録が残っている昭和30年度以降における過去最高値。

## 2 体格の全国平均値との比較

### (1) 身長 (図3、表3)

男子の身長は、7歳および11歳～13歳で全国平均値を下回っていますが、6歳、8歳～10歳および14歳～17歳では上回っています。5歳は全国平均値と同じ数値となっています。女子の身長は、6～10歳、12歳および15歳で全国平均値を下回っていますが、5歳、11歳、13歳、14歳、16歳および17歳では上回っています。



(注) 男子5歳の滋賀県と全国の平均値の差は「0.0」です。

表3 滋賀県と全国の年齢別・男女別身長の平均値の比較

区分	学校種別	学年	年齢	身長 (cm)		
				滋賀県(A)	全国(B)	差 (A-B)
男子	幼稚園		5歳	110.3	110.3	0.0
	小学校	1年生	6歳	116.7	116.5	0.2
		2年生	7歳	122.5	122.6	△ 0.1
		3年生	8歳	128.2	128.1	0.1
		4年生	9歳	133.7	133.5	0.2
		5年生	10歳	139.4	139.0	0.4
		6年生	11歳	144.8	145.2	△ 0.4
	中学校	1年生	12歳	151.8	152.8	△ 1.0
		2年生	13歳	159.5	160.0	△ 0.5
		3年生	14歳	165.7	165.4	0.3
高等学校	1年生	15歳	169.4	168.3	1.1	
	2年生	16歳	170.1	169.9	0.2	
	3年生	17歳	170.8	170.6	0.2	
女子	幼稚園		5歳	109.8	109.4	0.4
	小学校	1年生	6歳	115.5	115.6	△ 0.1
		2年生	7歳	121.0	121.4	△ 0.4
		3年生	8歳	127.0	127.3	△ 0.3
		4年生	9歳	133.2	133.4	△ 0.2
		5年生	10歳	140.1	140.2	△ 0.1
		6年生	11歳	147.0	146.6	0.4
	中学校	1年生	12歳	151.7	151.9	△ 0.2
		2年生	13歳	154.9	154.8	0.1
		3年生	14歳	156.6	156.5	0.1
	高等学校	1年生	15歳	157.1	157.2	△ 0.1
		2年生	16歳	158.1	157.7	0.4
		3年生	17歳	158.1	157.9	0.2



(2) 体 重 (図4、表4)

男子の体重は、5歳～14歳、16歳および17歳で全国平均値を下回っていますが、15歳では全国平均値を上回っています。女子の体重は、5歳～15歳および17歳で全国平均値を下回っていますが、16歳では全国平均を上回っています。

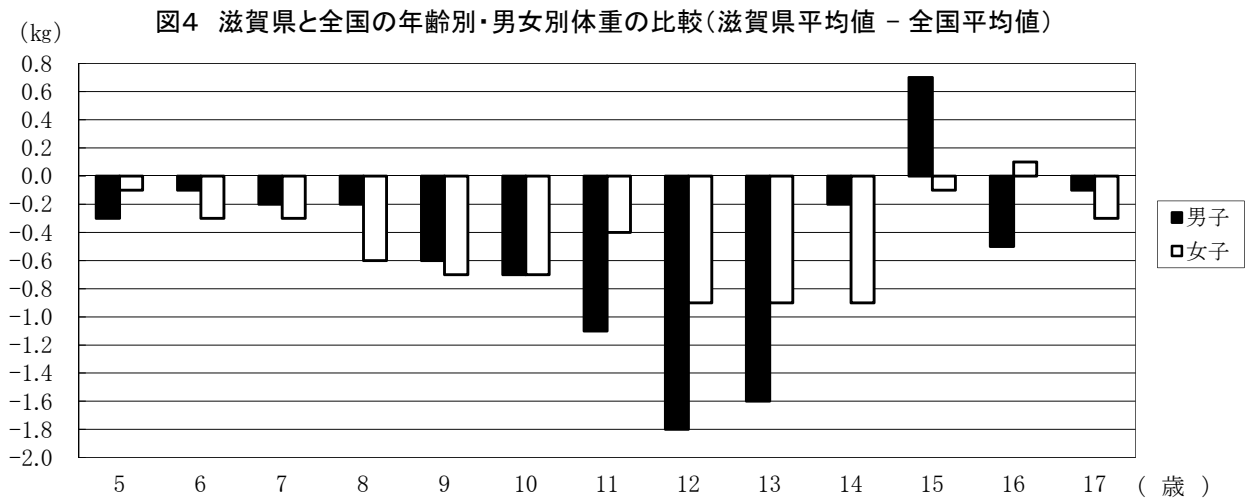


表4 滋賀県と全国の年齢別・男女別体重の平均値の比較

区分	学校種別	学年	年 齢	体 重 (kg)		
				滋賀県(A)	全 国(B)	差 (A-B)
男 子	幼稚園		5歳	18.6	18.9	△ 0.3
	小学校	1年生	6歳	21.3	21.4	△ 0.1
		2年生	7歳	24.0	24.2	△ 0.2
		3年生	8歳	27.1	27.3	△ 0.2
		4年生	9歳	30.1	30.7	△ 0.6
		5年生	10歳	33.7	34.4	△ 0.7
		6年生	11歳	37.6	38.7	△ 1.1
	中学校	1年生	12歳	42.4	44.2	△ 1.8
		2年生	13歳	47.6	49.2	△ 1.6
		3年生	14歳	53.9	54.1	△ 0.2
高等学校	1年生	15歳	59.5	58.8	0.7	
	2年生	16歳	60.2	60.7	△ 0.5	
	3年生	17歳	62.4	62.5	△ 0.1	
女 子	幼稚園		5歳	18.5	18.6	△ 0.1
	小学校	1年生	6歳	20.6	20.9	△ 0.3
		2年生	7歳	23.2	23.5	△ 0.3
		3年生	8歳	25.9	26.5	△ 0.6
		4年生	9歳	29.3	30.0	△ 0.7
		5年生	10歳	33.5	34.2	△ 0.7
		6年生	11歳	38.6	39.0	△ 0.4
	中学校	1年生	12歳	42.9	43.8	△ 0.9
		2年生	13歳	46.4	47.3	△ 0.9
		3年生	14歳	49.2	50.1	△ 0.9
	高等学校	1年生	15歳	51.6	51.7	△ 0.1
		2年生	16歳	52.8	52.7	0.1
		3年生	17歳	52.7	53.0	△ 0.3

### 3 男女の体格差 (図5、図6、表5)

各年齢の男子の身長、体重から女子の身長、体重を差し引いて得られる男女の体格差は、9歳までは身長、体重で男子が女子を上回っていますが、10歳では女子が身長で男子を上回っています。11歳では身長、体重とも女子が男子を上回りますが、12歳では身長で男子が女子を上回っています。13～17歳では、身長、体重ともに男子が女子を上回っています。

年齢が進むにつれて男女の体格差は次第に大きくなり、男女の体格差が最も大きい17歳では、身長は12.7cm、体重は9.7kgの差になっています。

全国平均値における男女の体格差も17歳が最も大きくなっています。

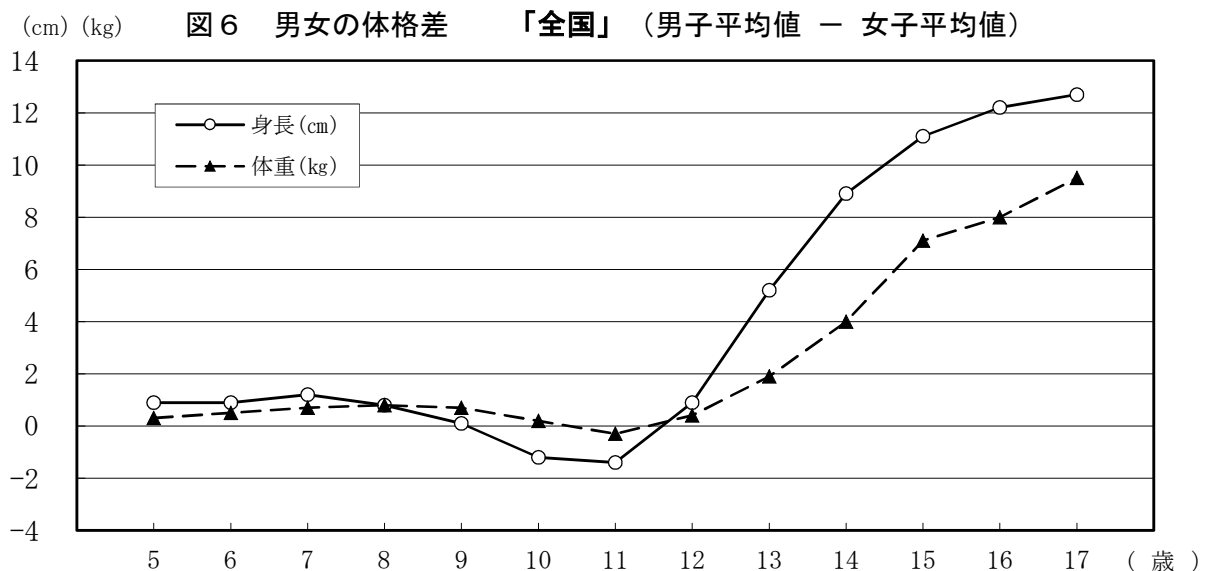
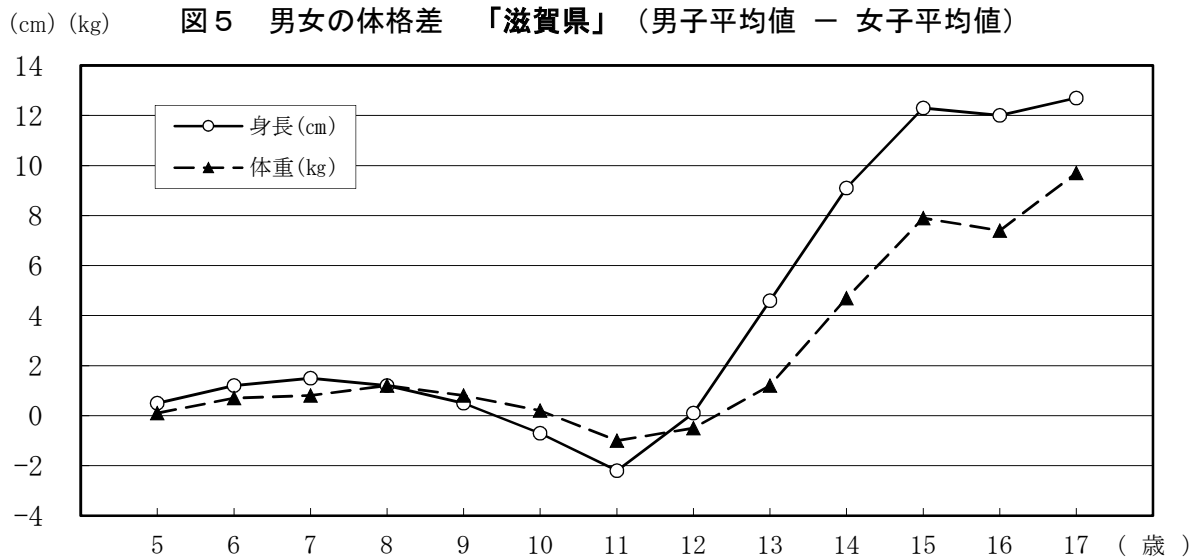


表5 男女の体格差(滋賀県、全国)

区分	学年	年齢	身長 (cm)		体重 (kg)	
			滋賀県	全国	滋賀県	全国
幼稚園		5歳	0.5	0.9	0.1	0.3
小学校	1年生	6歳	1.2	0.9	0.7	0.5
	2年生	7歳	1.5	1.2	0.8	0.7
	3年生	8歳	1.2	0.8	1.2	0.8
	4年生	9歳	0.5	0.1	0.8	0.7
	5年生	10歳	△ 0.7	△ 1.2	0.2	0.2
	6年生	11歳	△ 2.2	△ 1.4	△ 1.0	△ 0.3
中学校	1年生	12歳	0.1	0.9	△ 0.5	0.4
	2年生	13歳	4.6	5.2	1.2	1.9
	3年生	14歳	9.1	8.9	4.7	4.0
高等学校	1年生	15歳	12.3	11.1	7.9	7.1
	2年生	16歳	12.0	12.2	7.4	8.0
	3年生	17歳	12.7	12.7	9.7	9.5

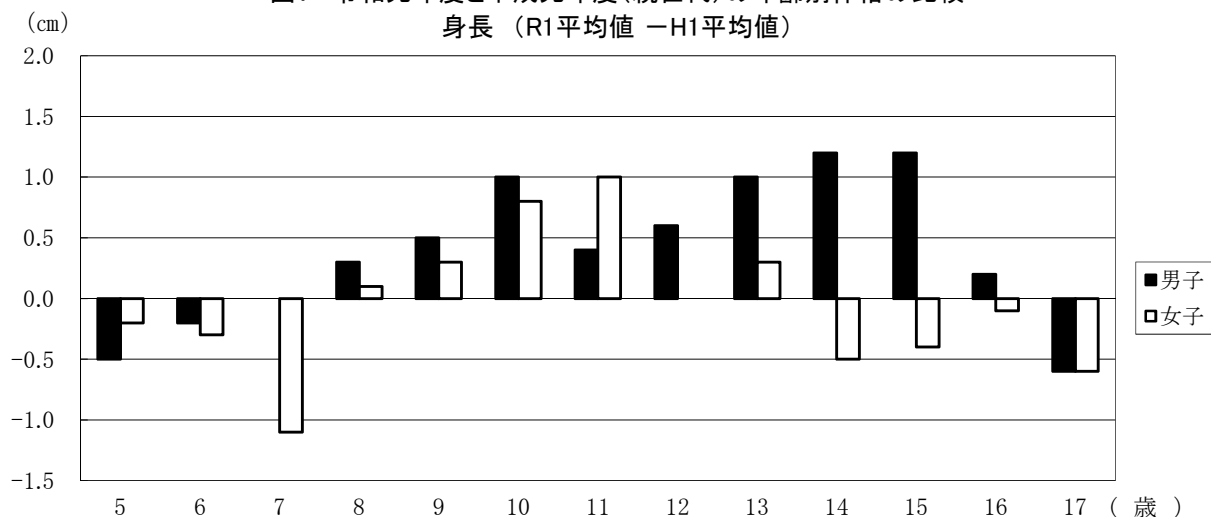
(注) 体格差とは、各年齢の男子の身長、体重から女子の身長、体重を差し引いたものです。

## 4 発育状態の世代間比較 (図7、図8、表6)

令和元年度の調査結果を、30年前の平成元年度(親世代)の調査結果と比較してみると、男子は、身長が8～16歳ならびに体重の7～11歳および13～15歳で親世代を上回っています。一方、女子は、身長が5～7歳および14歳～17歳ならびに体重の5歳～8歳、12歳および14～17歳で親世代を下回っています。

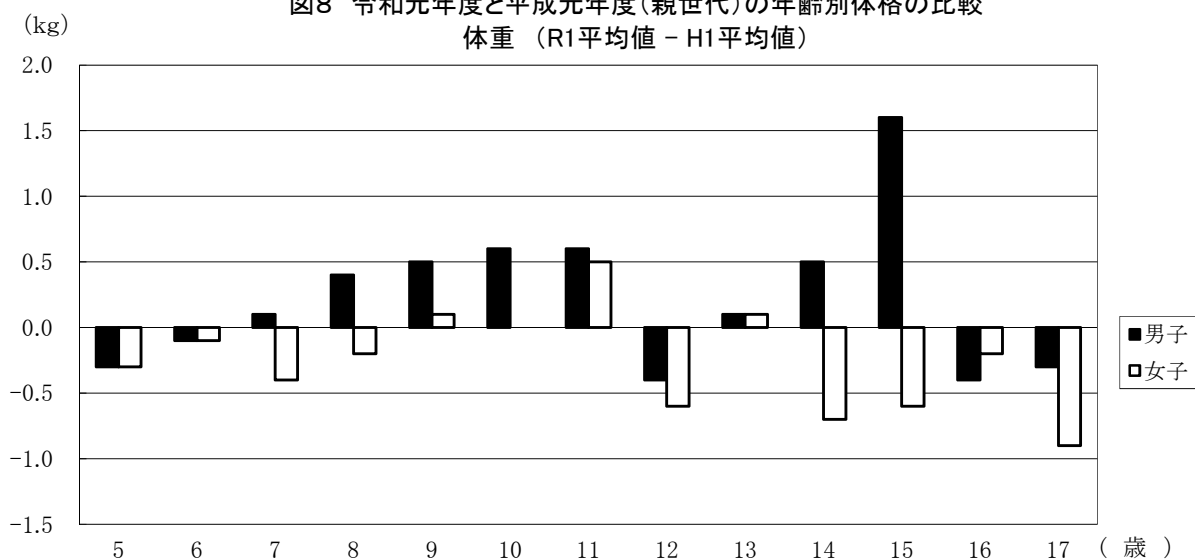
体格差が最も大きい年齢をみると、男子は、身長が14歳および15歳で1.2cm、体重は15歳で1.6kgの差で親世代を上回っています。女子では、身長が7歳で1.1cm、体重は17歳で0.9kgの差で親世代を下回っています。

図7 令和元年度と平成元年度(親世代)の年齢別体格の比較  
身長 (R1平均値 - H1平均値)



(注) 男子7歳および女子12歳の親世代との差は「0.0」です。

図8 令和元年度と平成元年度(親世代)の年齢別体格の比較  
体重 (R1平均値 - H1平均値)



(注) 女子10歳の親世代との差は「0.0」です。

表6 令和元年度と平成元年度(親世代)の年齢別体格の比較

区分	学校種別	学年	年齢	身長 (cm)			体重 (kg)		
				令和元年度	平成元年度	差(R1-H1)	令和元年度	平成元年度	差(R1-H1)
男子	幼稚園		5歳	110.3	110.8	△ 0.5	18.6	18.9	△ 0.3
	小学校	1年生	6歳	116.7	116.9	△ 0.2	21.3	21.4	△ 0.1
		2年生	7歳	122.5	122.5	0.0	24.0	23.9	0.1
		3年生	8歳	128.2	127.9	0.3	27.1	26.7	0.4
		4年生	9歳	133.7	133.2	0.5	30.1	29.6	0.5
		5年生	10歳	139.4	138.4	1.0	33.7	33.1	0.6
		6年生	11歳	144.8	144.4	0.4	37.6	37.0	0.6
	中学校	1年生	12歳	151.8	151.2	0.6	42.4	42.8	△ 0.4
		2年生	13歳	159.5	158.5	1.0	47.6	47.5	0.1
		3年生	14歳	165.7	164.5	※1.2	53.9	53.4	0.5
	高等学校	1年生	15歳	169.4	168.2	※1.2	59.5	57.9	※1.6
		2年生	16歳	170.1	169.9	0.2	60.2	60.6	△ 0.4
3年生		17歳	170.8	171.4	△ 0.6	62.4	62.7	△ 0.3	
女子	幼稚園		5歳	109.8	110.0	△ 0.2	18.5	18.8	△ 0.3
	小学校	1年生	6歳	115.5	115.8	△ 0.3	20.6	20.7	△ 0.1
		2年生	7歳	121.0	122.1	※△ 1.1	23.2	23.6	△ 0.4
		3年生	8歳	127.0	126.9	0.1	25.9	26.1	△ 0.2
		4年生	9歳	133.2	132.9	0.3	29.3	29.2	0.1
		5年生	10歳	140.1	139.3	0.8	33.5	33.5	0.0
		6年生	11歳	147.0	146.0	1.0	38.6	38.1	0.5
	中学校	1年生	12歳	151.7	151.7	0.0	42.9	43.5	△ 0.6
		2年生	13歳	154.9	154.6	0.3	46.4	46.3	0.1
		3年生	14歳	156.6	157.1	△ 0.5	49.2	49.9	△ 0.7
	高等学校	1年生	15歳	157.1	157.5	△ 0.4	51.6	52.2	△ 0.6
		2年生	16歳	158.1	158.2	△ 0.1	52.8	53.0	△ 0.2
3年生		17歳	158.1	158.7	△ 0.6	52.7	53.6	※△ 0.9	

(注) 「※」印は、体格差の最大値を示します。

## 5 年間発育量の世代間比較

令和元年度調査で17歳に該当する「平成13年度生まれの者」と、30年前の「昭和46年度生まれの者」（親世代）について、6歳から17歳までの各年齢間における身長、体重の年間発育量を比較すると、以下のとおりになります。

### (1) 身長 (図9、図10、表7)

身長が最大の年間発育量を示す時期は、男子では、「平成13年度生まれの者」が11歳～12歳で8.2cm、親世代は12歳～13歳で7.8cmとなっています。女子では、「平成13年度生まれの者」が10歳～11歳で6.7cm、親世代は9歳～10歳で6.8cmとなっています。

最大の年間発育量を示す時期は、男子では、「平成13年度生まれの者」が親世代より早い時期となっています。一方、女子では「平成13年度生まれの者」が親世代より遅い時期となっています。

図9 平成13年度生まれの者と昭和46年度生まれの者(親世代)の年間発育量の比較(身長・男子)

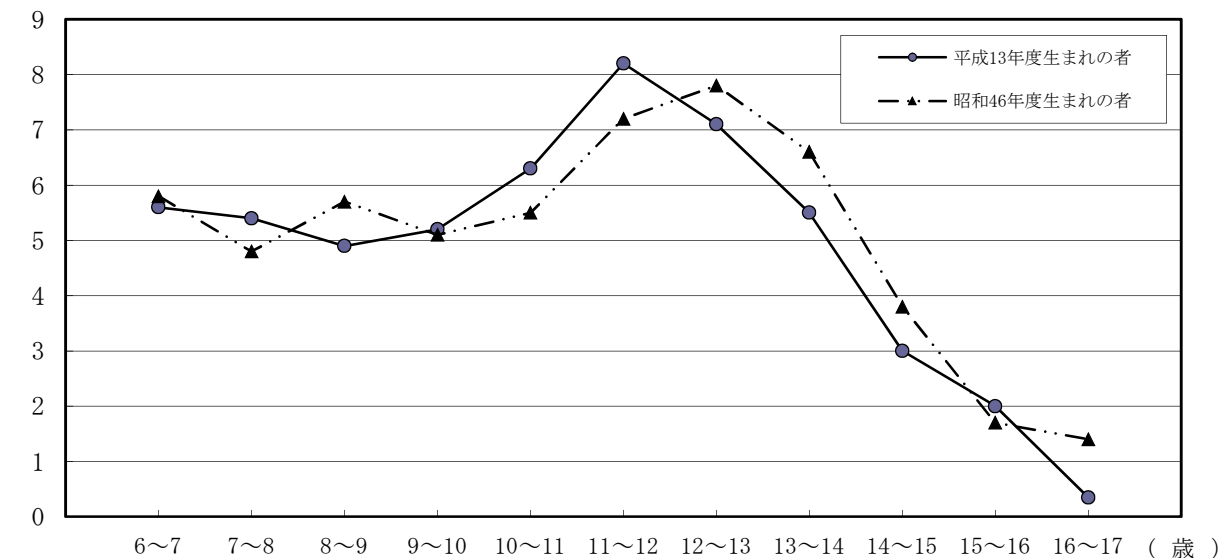
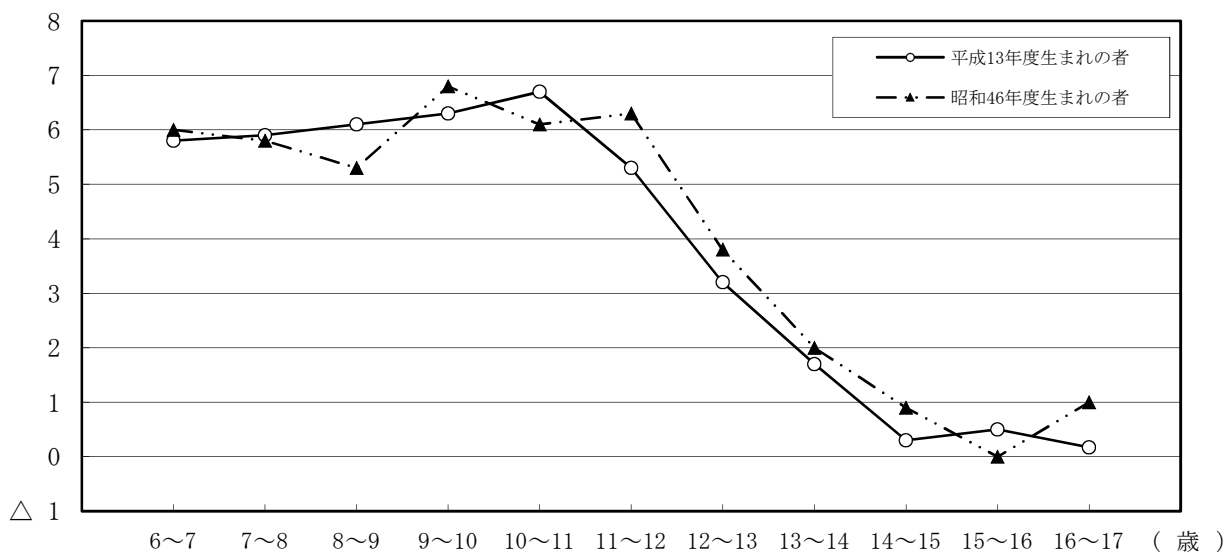


図10 平成13年度生まれの者と昭和46年度生まれの者(親世代)の年間発育量の比較(身長・女子)

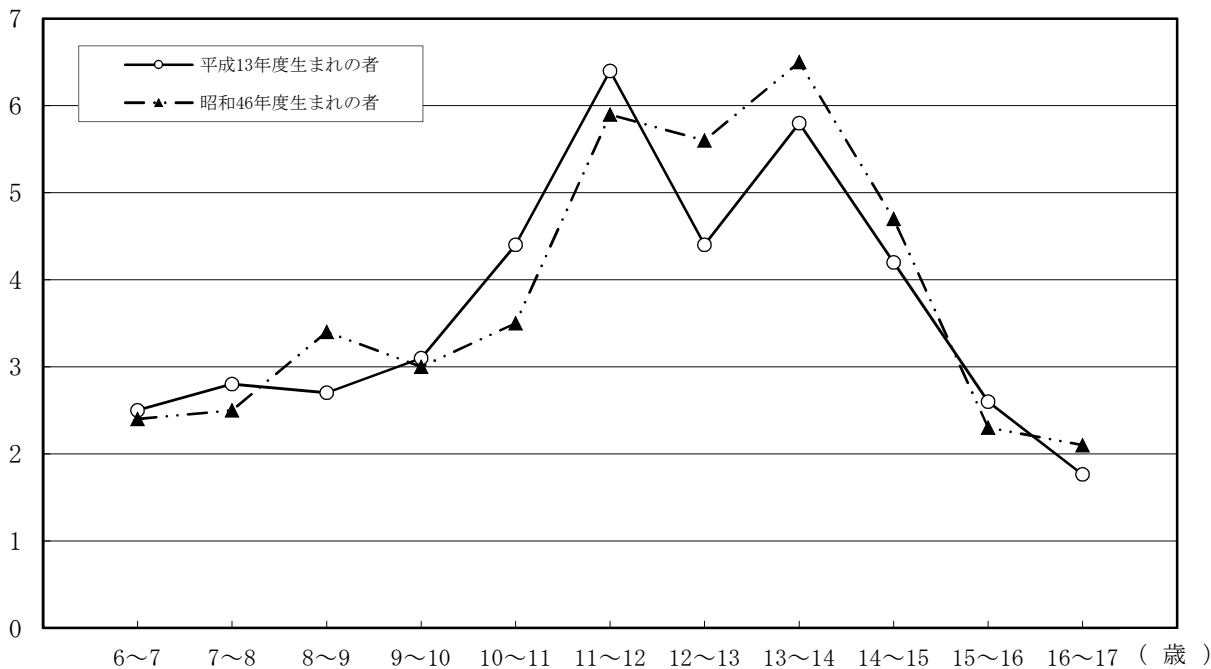


(2) 体重 (図11、図12、表7)

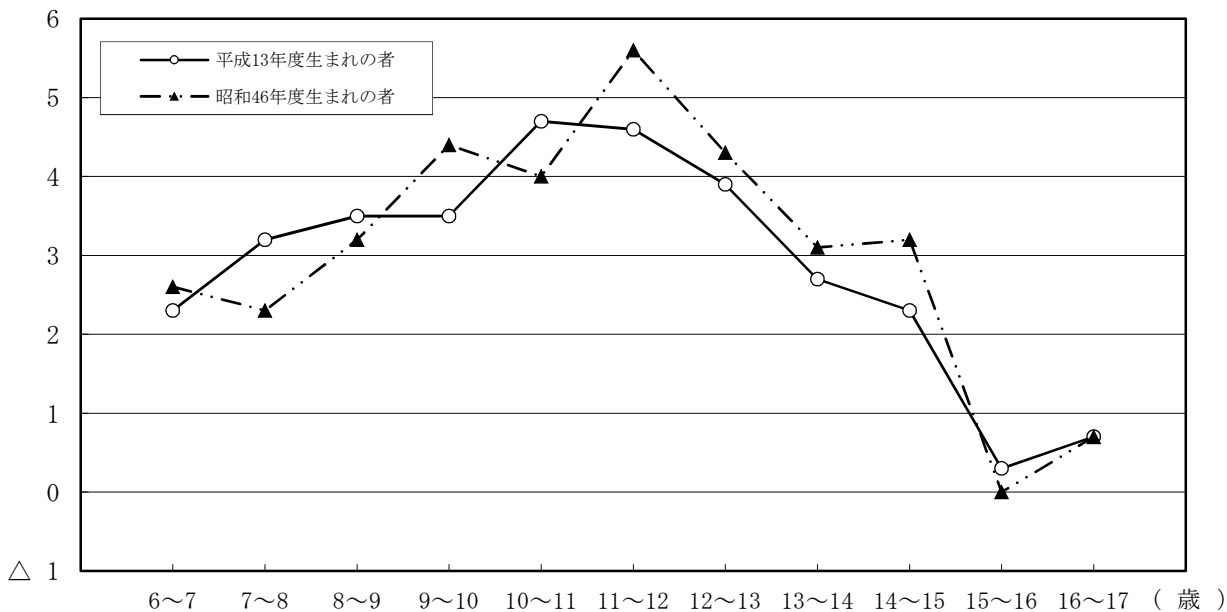
体重が最大の年間発育量を示す時期は、男子では、「平成13年度生まれの者」が11歳～12歳で6.4kg、親世代は13歳～14歳で6.5kgとなっています。女子では、「平成13年度生まれの者」が10歳～11歳で4.7kg、親世代は11歳～12歳で5.6kgとなっています。

最大の年間発育量を示す時期は、男子、女子ともに、「平成13年度生まれの者」が親世代より早い時期となっています。

(kg) 図11 平成13年度生まれの者と昭和46年度生まれの者(親世代)の年間発育量の比較(体重・男子)



(kg) 図12 平成13年度生まれの者と昭和46年度生まれの者(親世代)の年間発育量の比較(体重・女子)



(3) 11年間(小1～高3)の総発育量の比較(表7)

身長(6歳から17歳までの11年間の総発育量は、「平成13年度生まれの者」が親世代よりも男子は1.9cm、女子は2.0cm少なくなっています。

また、体重(6歳から17歳までの11年間の総発育量は、「平成13年度生まれの者」が親世代よりも男子は1.2kg、女子は1.7kg少なくなっています。

身長と体重の発育量を小学校の時期(6歳から12歳までの時期)と中学校・高等学校の時期(12歳から17歳までの時期)とに分けてみると、小学校の時期は、男子の身長および体重で「平成13年度生まれの者」の方が親世代よりも多い一方、女子の身長および体重では親世代よりも少なくなっており、中学校・高等学校の時期は、いずれの数値も親世代よりも少なくなっています。

表7 「平成13年度生まれの者」と「昭和46年度生まれの者」(親世代)の年間発育量

区分	歳時	身長(cm)				体重(kg)				
		平成13年度生まれの者		昭和46年度生まれの者		平成13年度生まれの者		昭和46年度生まれの者		
		年間発育量	計	年間発育量	計	年間発育量	計	年間発育量	計	
男子	6歳(小1)～7歳(小2)	5.6		5.8		2.5		2.4		
	7歳(小2)～8歳(小3)	5.4		4.8		2.8		2.5		
	8歳(小3)～9歳(小4)	4.9	35.6	5.7	34.1	2.7	21.9	3.4	20.7	
	9歳(小4)～10歳(小5)	5.2		5.1		3.1		3.0		
	10歳(小5)～11歳(小6)	6.3		5.5		4.4		3.5		
	11歳(小6)～12歳(中1)	8.2		7.2		6.4		5.9		
	12歳(中1)～13歳(中2)	7.1		7.8		4.4		5.6		
	13歳(中2)～14歳(中3)	5.5		6.6		5.8		6.5		
	14歳(中3)～15歳(高1)	3.0	17.9	3.8	21.3	4.2	18.8	4.7	21.2	
	15歳(高1)～16歳(高2)	2.0		1.7		2.6		2.3		
	16歳(高2)～17歳(高3)	0.3		1.4		1.8		2.1		
	11年間の総発育量	53.5		55.4		40.7		41.9		
	年間発育量の最も大きい年齢	11歳～12歳		12歳～13歳		11歳～12歳		13歳～14歳		
	女子	6歳(小1)～7歳(小2)	5.8		6.0		2.3		2.6	
		7歳(小2)～8歳(小3)	5.9		5.8		3.2		2.3	
		8歳(小3)～9歳(小4)	6.1	36.1	5.3	36.3	3.5	21.8	3.2	22.1
9歳(小4)～10歳(小5)		6.3		6.8		3.5		4.4		
10歳(小5)～11歳(小6)		6.7		6.1		4.7		4.0		
11歳(小6)～12歳(中1)		5.3		6.3		4.6		5.6		
12歳(中1)～13歳(中2)		3.2		3.8		3.9		4.3		
13歳(中2)～14歳(中3)		1.7		2.0		2.7		3.1		
14歳(中3)～15歳(高1)		0.3	5.9	0.9	7.7	2.3	9.9	3.2	11.3	
15歳(高1)～16歳(高2)		0.5		0.0		0.3		0.0		
16歳(高2)～17歳(高3)		0.2		1.0		0.7		0.7		
11年間の総発育量		42.0		44.0		31.7		33.4		
年間発育量の最も大きい年齢		10歳～11歳		9歳～10歳		10歳～11歳		11歳～12歳		

(注)・年間発育量は、たとえば平成13年度生まれの者の「6～7歳」の年間発育量は、平成21年度調査の7歳の体格から平成20年度調査の6歳の体格を引いたものです。

- ・11年間の総発育量は、6歳から17歳になるまでの発育量の合計です。
- ・平成13年度生まれの者とは、平成13年4月2日から平成14年4月1日までに生まれた者で、平成20年度調査の6歳、令和元年度調査の17歳です。
- ・昭和46年度生まれの者とは、昭和46年4月2日から昭和47年4月1日までに生まれた者で、昭和53年度調査の6歳、平成元年度調査の17歳です。



## 6 肥満傾向児および痩身傾向児の出現率

### (1) 肥満傾向児の出現率 (表8)

肥満傾向児の出現率を年齢別にみると、男子は5歳が1.62%と最も低く、女子も5歳が1.43%と最も低くなっています。

全国平均値と比べると、男子は5歳～14歳および16歳で全国平均値より低くなっています。女子は5歳～14歳および17歳で全国平均値より低くなっています。

### (2) 痩身傾向児の出現率 (表8)

痩身傾向児の出現率を年齢別にみると、男子は15歳の3.56%が最も高く、女子は12歳の4.79%が最も高くなっています。

全国平均値と比べると、男子は7歳、8歳、10歳、12歳～14歳および16歳で全国平均値より高くなっています。女子は6歳、9歳および12歳～15歳で全国平均値より高くなっています。

表8 滋賀県と全国の年齢別・男女別肥満傾向児および痩身傾向児の出現率の比較

区分	学校種別	学年	年齢	肥満傾向児 (%)			痩身傾向児 (%)		
				滋賀県(A)	全国(B)	差 (A-B)	滋賀県(C)	全国(D)	差 (C-D)
男子	幼稚園		5歳	1.62	2.63	△ 1.01	-	0.33	-
	小学校	1年生	6歳	2.80	4.68	△ 1.88	0.22	0.42	△ 0.20
		2年生	7歳	5.31	6.41	△ 1.10	0.75	0.37	0.38
		3年生	8歳	6.51	8.16	△ 1.65	1.10	0.73	0.37
		4年生	9歳	6.76	10.57	△ 3.81	1.42	1.55	△ 0.13
		5年生	10歳	7.71	10.63	△ 2.92	3.33	2.61	0.72
		6年生	11歳	9.09	11.11	△ 2.02	3.16	3.25	△ 0.09
	中学校	1年生	12歳	8.24	11.18	△ 2.94	3.21	2.99	0.22
		2年生	13歳	5.50	9.63	△ 4.13	2.80	2.31	0.49
		3年生	14歳	8.04	8.96	△ 0.92	3.32	2.40	0.92
	高等学校	1年生	15歳	14.42	11.72	2.70	3.56	3.60	△ 0.04
		2年生	16歳	8.28	10.50	△ 2.22	2.99	2.60	0.39
		3年生	17歳	11.14	10.56	0.58	1.93	2.68	△ 0.75
	女子	幼稚園		5歳	1.43	2.93	△ 1.50	0.28	0.31
小学校		1年生	6歳	2.41	4.33	△ 1.92	0.97	0.56	0.41
		2年生	7歳	4.04	5.61	△ 1.57	0.38	0.45	△ 0.07
		3年生	8歳	5.22	6.88	△ 1.66	0.41	1.09	△ 0.68
		4年生	9歳	4.66	7.85	△ 3.19	2.50	1.65	0.85
		5年生	10歳	6.32	8.46	△ 2.14	2.52	2.71	△ 0.19
		6年生	11歳	7.18	8.84	△ 1.66	2.58	2.67	△ 0.09
中学校		1年生	12歳	6.16	8.48	△ 2.32	4.79	4.22	0.57
		2年生	13歳	6.18	7.88	△ 1.70	3.78	3.56	0.22
		3年生	14歳	5.70	7.37	△ 1.67	3.26	2.59	0.67
高等学校		1年生	15歳	9.50	7.84	1.66	3.24	2.36	0.88
		2年生	16歳	7.99	7.30	0.69	1.84	1.89	△ 0.05
		3年生	17歳	7.81	7.99	△ 0.18	1.58	1.71	△ 0.13

- (注) ・肥満傾向児とは、性別・年齢別・身長別標準体重から肥満度を求め、肥満度が20%以上の者です。  
 ・痩身傾向児とは、性別・年齢別・身長別標準体重から肥満度を求め、肥満度が△20%以下の者です。  
 ・肥満度=[実測体重(kg)－身長別標準体重(kg)]/身長別標準体重(kg)×100(%)

# 【 健康 状 態 】

## 主な疾病・異常の被患率等（男女計）

### (1) 裸眼視力1.0未満（図13、表9、表10）

「裸眼視力1.0未満」の者の割合は、幼稚園が16.9%、小学校が28.1%となっています。

全国平均値と比べると、幼稚園で9.2ポイント、小学校で6.5ポイント下回っています。また、前年度と比べると、小学校で0.3ポイント増加しています。

なお、中学校については回答数が少ないため、公表していません。高等学校については実施校がありませんでした。

### (2) 眼の疾病・異常（図14、表9、表10）

「眼の疾病・異常」（トラコーマ、流行性結膜炎、アレルギー性結膜炎（花粉症等）、斜視など）の者の割合は、幼稚園が2.1%、小学校が2.9%、中学校が2.4%、高等学校が3.2%となっています。

全国平均値と比べると、幼稚園で0.2ポイント上回っています。一方、小学校で2.7ポイント、中学校で3.0ポイント、高等学校で0.5ポイント全国平均値を下回っています。

また、前年度と比べると、小学校で0.6ポイント、中学校で0.5ポイント減少しましたが、幼稚園で1.6ポイント、高等学校で0.7ポイント増加しました。

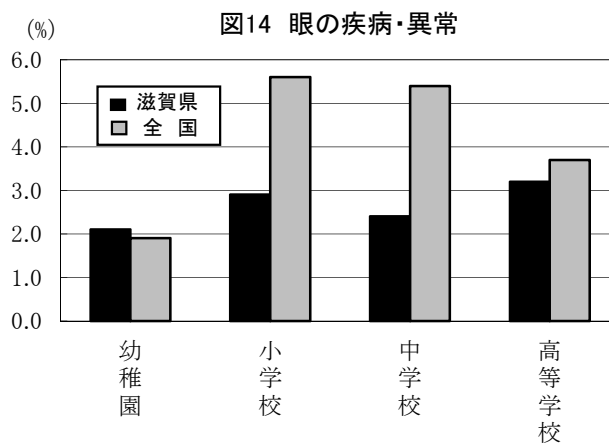
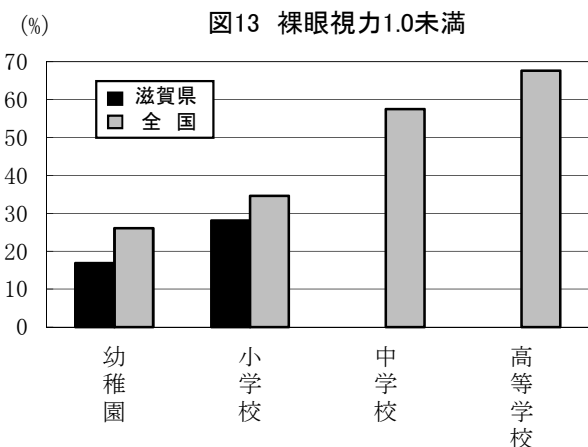
### (3) 耳疾患（図15、表9、表10）

「耳疾患」（難聴以外の耳疾患・異常。急性または慢性中耳炎、内耳炎、メニエール病など）の者の割合は、幼稚園が4.5%、小学校が3.8%、中学校が1.4%、高等学校が0.4%となっています。

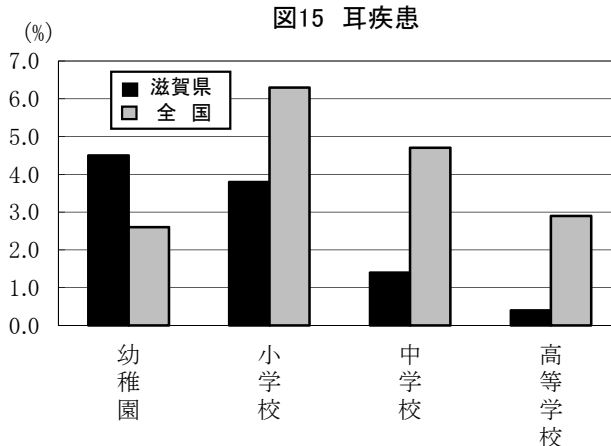
全国平均値と比べると、幼稚園で1.9ポイント上回っています。小学校で2.5ポイント、中学校で3.3ポイント、高等学校で2.5ポイント全国平均値を下回っています。

また、前年度と比べると、小学校で0.1ポイント、中学校で0.6ポイント減少しましたが、幼稚園で3.3ポイント、高等学校で0.3ポイント増加しました。

図13～図15 滋賀県と全国の被患率の比較



(注) ・図13の滋賀県の中学校は回答数が少ないため、公表していません。  
・図13の滋賀県の高等学校は実施校なし。



**(4) 鼻・副鼻腔疾患** (図16、表9、表10)

「鼻・副鼻腔疾患」(慢性副鼻腔炎(蓄のう症)、アレルギー性鼻炎(花粉症等)など)の者の割合は、幼稚園が1.4%、小学校が4.4%、中学校が4.3%、高等学校が5.0%となっています。

全国平均値と比べると、幼稚園で1.8ポイント、小学校で7.4ポイント、中学校で7.8ポイント、高等学校で4.9ポイント低く、全ての学校種別で全国平均値を下回っています。

また、前年度と比べると、小学校で0.4ポイント減少しましたが、幼稚園で0.3ポイント、中学校で1.6ポイント、高等学校で2.6ポイント増加しました。

**(5) むし歯(う歯)** (図17、図19、表9、表10)

「むし歯」の者(治療済みの者を含む。)の割合は、幼稚園が33.9%、小学校が44.9%、中学校が31.2%、高等学校が43.1%となっています。

全国平均値と比べると、中学校で2.8ポイント、高等学校で0.6ポイント全国平均値を下回っていますが、幼稚園で2.7ポイント、小学校で0.1ポイント上回りました。

また、前年度と比べると、幼稚園で3.1ポイント、中学校で1.0ポイント減少しましたが、小学校で1.1ポイント、高等学校で1.3ポイント増加しました。

むし歯の被患率の推移をみると、平成24年度から全ての学校種別で概ね減少傾向にありましたが、今年度は小学校と高等学校で増加しました。

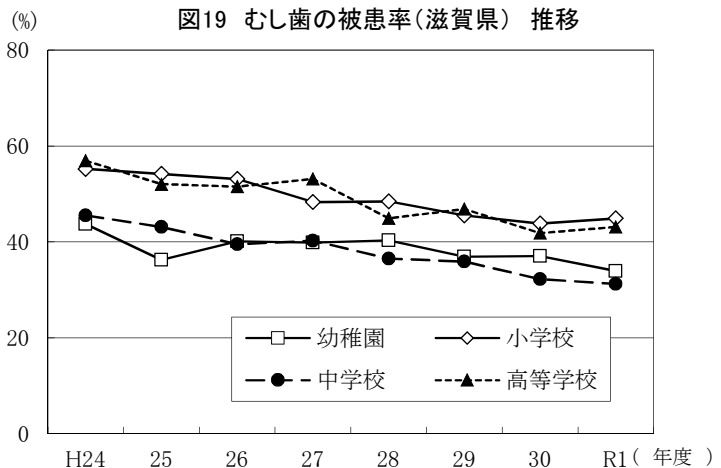
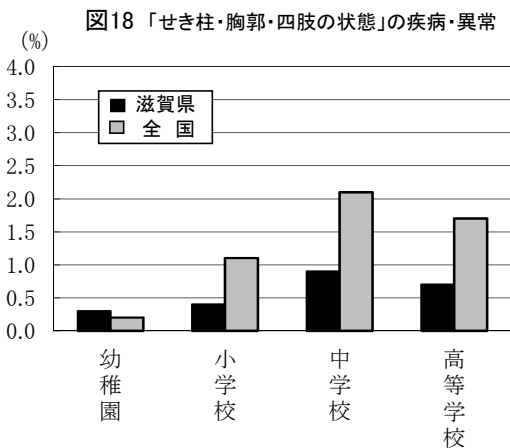
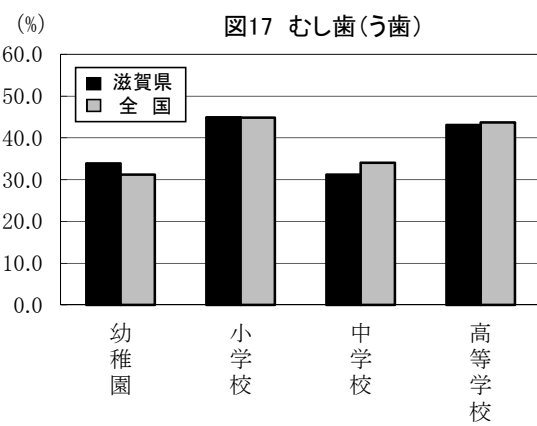
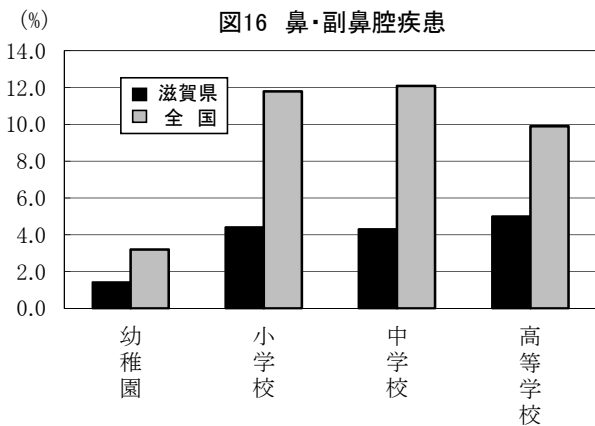
**(6) 「せき柱・胸郭・四肢の状態」の疾病・異常** (図18、表9、表10)

「せき柱・胸郭・四肢の状態」の疾病・異常(せき柱側わん症、せき椎分離症など)の者の割合は、幼稚園が0.3%、小学校が0.4%、中学校が0.9%、高等学校が0.7%となっています。

全国平均値と比べると、小学校で0.7ポイント、中学校で1.2ポイント、高等学校で1.0ポイント全国平均値を下回っていますが、幼稚園で0.1ポイント上回りました。

また、前年度と比べると、幼稚園で0.2ポイント減少しましたが、高等学校で0.1ポイント増加しました。小学校と中学校は前年度と同じ数値になっています。

図16～図18 滋賀県と全国の被患率の比較



**(7) 「心臓」の疾病・異常 (図20、表9、表10)**

「心臓」の疾病・異常(心膜炎、狭心症、心臓肥大など)の者の割合は、幼稚園が0.6%、小学校が1.6%、中学校が1.3%、高等学校が2.7%となっています。

全国平均値と比べると、幼稚園で0.2ポイント、小学校で0.8ポイント、中学校で0.4ポイント、高等学校で1.8ポイント高く、全ての学校種別で全国平均値を上回っています。

また、前年度と比べると、小学校で0.1ポイント、中学校で1.0ポイント減少しましたが、幼稚園で0.2ポイント、高等学校で1.0ポイント増加しました。

**(8) 蛋白検出 (図21、表9、表10)**

「蛋白検出」の者(尿検査のうち、蛋白第1次検査の結果、尿中に蛋白が検出された者)の割合は、幼稚園が0.8%、小学校が0.7%、中学校が2.6%、高等学校が4.3%となっています。

全国平均値と比べると、幼稚園で0.2ポイント、小学校で0.3ポイント、中学校で0.8ポイント全国平均値を下回りましたが、高等学校で0.9ポイント上回りました。

また、前年度と比べると、幼稚園で0.7ポイント、小学校で0.3ポイント、中学校で0.6ポイント、高等学校で1.7ポイント増加しました。

**(9) ぜん息 (図22、表9、表10)**

「ぜん息」の者(気管支ぜん息と判定された者)の割合は、幼稚園が3.1%、小学校が1.7%、中学校が0.7%、高等学校が1.6%となっています。

全国平均値と比べると、小学校で1.7ポイント、中学校で1.9ポイント、高等学校で0.2ポイント全国平均値を下回りましたが、幼稚園で1.3ポイント上回りました。

また、前年度と比べると、小学校で0.7ポイント、中学校で0.2ポイント減少しましたが、幼稚園で2.5ポイント、高等学校で0.4ポイント増加しました。

**図20～図22 滋賀県と全国の被患率の比較**

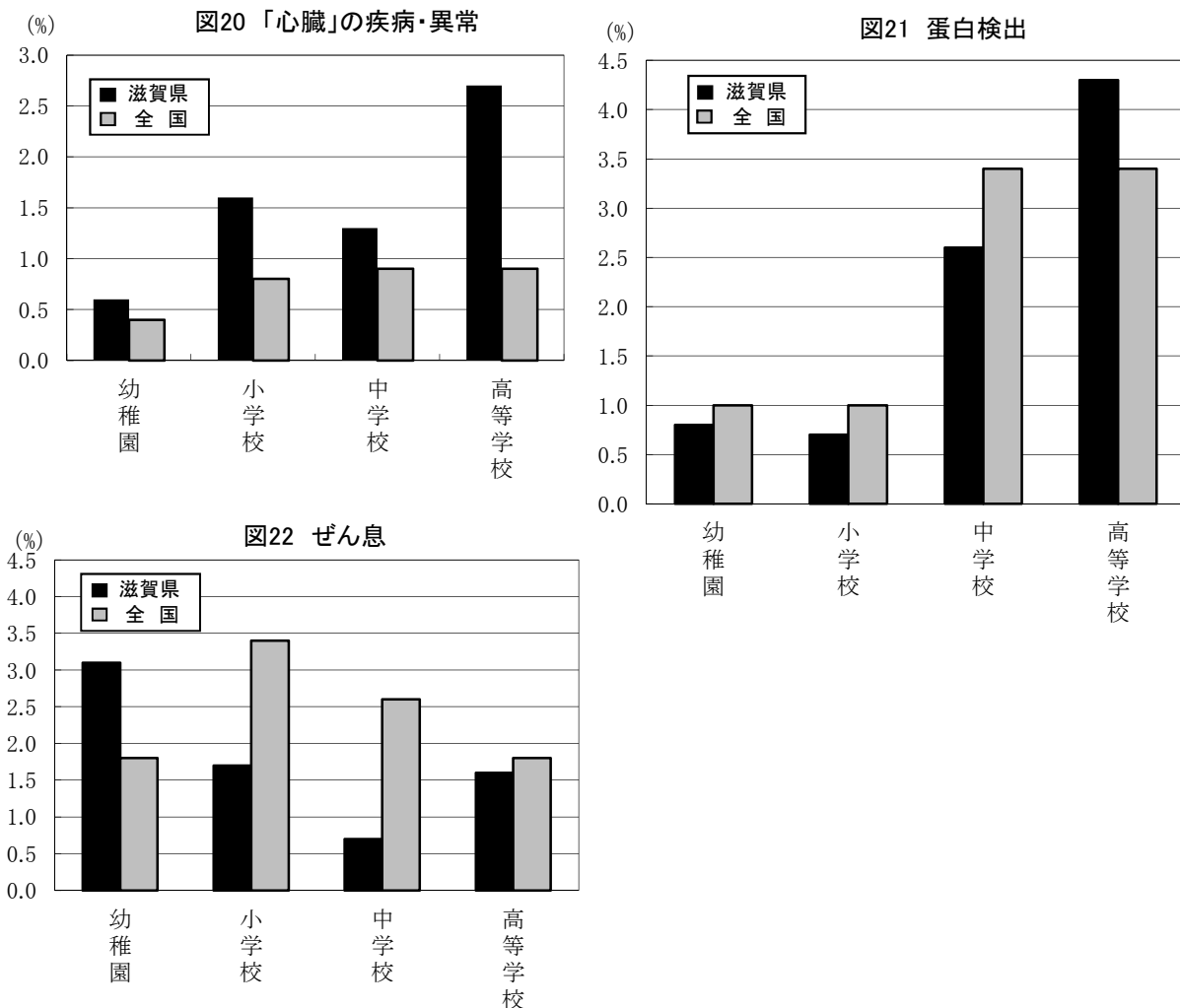


表9 滋賀県と全国の主な疾病・異常の被患率（男女計）

(単位:%)

区分	裸眼視力1.0未満			眼の疾病・異常			耳疾患		
	滋賀県(A)	全国(B)	差(A-B)	滋賀県(C)	全国(D)	差(C-D)	滋賀県(E)	全国(F)	差(E-F)
幼稚園	16.9	26.1	△ 9.2	2.1	1.9	0.2	4.5	2.6	1.9
小学校	28.1	34.6	△ 6.5	2.9	5.6	△ 2.7	3.8	6.3	△ 2.5
中学校	X	57.5	X	2.4	5.4	△ 3.0	1.4	4.7	△ 3.3
高等学校	-	67.6	-	3.2	3.7	△ 0.5	0.4	2.9	△ 2.5
区分	鼻・副鼻腔疾患			むし歯（う歯）			「せき柱・胸郭・四肢の状態」の疾病・異常		
	滋賀県(G)	全国(H)	差(G-H)	滋賀県(I)	全国(J)	差(I-J)	滋賀県(K)	全国(L)	差(K-L)
幼稚園	1.4	3.2	△ 1.8	33.9	31.2	2.7	0.3	0.2	0.1
小学校	4.4	11.8	△ 7.4	44.9	44.8	0.1	0.4	1.1	△ 0.7
中学校	4.3	12.1	△ 7.8	31.2	34.0	△ 2.8	0.9	2.1	△ 1.2
高等学校	5.0	9.9	△ 4.9	43.1	43.7	△ 0.6	0.7	1.7	△ 1.0
区分	「心臓」の疾病・異常			蛋白検出			ぜん息		
	滋賀県(M)	全国(N)	差(M-N)	滋賀県(O)	全国(P)	差(O-P)	滋賀県(Q)	全国(R)	差(Q-R)
幼稚園	0.6	0.4	0.2	0.8	1.0	△ 0.2	3.1	1.8	1.3
小学校	1.6	0.8	0.8	0.7	1.0	△ 0.3	1.7	3.4	△ 1.7
中学校	1.3	0.9	0.4	2.6	3.4	△ 0.8	0.7	2.6	△ 1.9
高等学校	2.7	0.9	1.8	4.3	3.4	0.9	1.6	1.8	△ 0.2

表10 主な疾病・異常の前年比較（男女計）

(単位:%)

区分	裸眼視力1.0未満			眼の疾病・異常			耳疾患		
	令和元年度(A)	平成30年度(B)	差(A-B)	令和元年度(C)	平成30年度(D)	差(C-D)	令和元年度(E)	平成30年度(F)	差(E-F)
幼稚園	16.9	X	X	2.1	0.5	1.6	4.5	1.2	3.3
小学校	28.1	27.8	0.3	2.9	3.5	△ 0.6	3.8	3.9	△ 0.1
中学校	X	X	X	2.4	2.9	△ 0.5	1.4	2.0	△ 0.6
高等学校	-	-	-	3.2	2.5	0.7	0.4	0.1	0.3
区分	鼻・副鼻腔疾患			むし歯（う歯）			「せき柱・胸郭・四肢の状態」の疾病・異常		
	令和元年度(G)	平成30年度(H)	差(G-H)	令和元年度(I)	平成30年度(J)	差(I-J)	令和元年度(K)	平成30年度(L)	差(K-L)
幼稚園	1.4	1.1	0.3	33.9	37.0	△ 3.1	0.3	0.5	△ 0.2
小学校	4.4	4.8	△ 0.4	44.9	43.8	1.1	0.4	0.4	0.0
中学校	4.3	2.7	1.6	31.2	32.2	△ 1.0	0.9	0.9	0.0
高等学校	5.0	2.4	2.6	43.1	41.8	1.3	0.7	0.6	0.1
区分	「心臓」の疾病・異常			蛋白検出			ぜん息		
	令和元年度(M)	平成30年度(N)	差(M-N)	令和元年度(O)	平成30年度(P)	差(O-P)	令和元年度(Q)	平成30年度(R)	差(Q-R)
幼稚園	0.6	0.4	0.2	0.8	0.1	0.7	3.1	0.6	2.5
小学校	1.6	1.7	△ 0.1	0.7	0.4	0.3	1.7	2.4	△ 0.7
中学校	1.3	2.3	△ 1.0	2.6	2.0	0.6	0.7	0.9	△ 0.2
高等学校	2.7	1.7	1.0	4.3	2.6	1.7	1.6	1.2	0.4



### Ⅲ 統 計 表

表A 年齢別身長および体重の平均値および標準偏差（滋賀県）

区分	学校 種別	学年	年齢	身長 (cm)		体重 (kg)	
				平均値	標準 偏差	平均値	標準 偏差
子	幼稚園		5歳	110.3	4.65	18.6	2.36
	小学校	1年生	6歳	116.7	5.18	21.3	3.27
		2年生	7歳	122.5	4.85	24.0	3.64
		3年生	8歳	128.2	5.66	27.1	5.39
		4年生	9歳	133.7	5.62	30.1	5.82
		5年生	10歳	139.4	5.74	33.7	6.64
		6年生	11歳	144.8	7.26	37.6	8.51
	中学校	1年生	12歳	151.8	8.00	42.4	9.00
		2年生	13歳	159.5	8.27	47.6	9.06
		3年生	14歳	165.7	6.64	53.9	9.94
	高等学校	1年生	15歳	169.4	6.13	59.5	10.80
		2年生	16歳	170.1	6.01	60.2	10.06
		3年生	17歳	170.8	5.89	62.4	9.93
女	幼稚園		5歳	109.8	4.65	18.5	2.39
	小学校	1年生	6歳	115.5	4.76	20.6	2.91
		2年生	7歳	121.0	4.86	23.2	3.52
		3年生	8歳	127.0	5.23	25.9	3.99
		4年生	9歳	133.2	5.85	29.3	5.15
		5年生	10歳	140.1	6.87	33.5	6.30
		6年生	11歳	147.0	6.56	38.6	7.42
	中学校	1年生	12歳	151.7	5.91	42.9	7.54
		2年生	13歳	154.9	5.54	46.4	7.48
		3年生	14歳	156.6	5.59	49.2	6.94
	高等学校	1年生	15歳	157.1	5.48	51.6	7.82
		2年生	16歳	158.1	4.96	52.8	7.73
		3年生	17歳	158.1	5.12	52.7	7.18

- (注) 1. 年齢は、平成31年4月1日現在の満年齢である。以下の各表について同じ。  
 2. 幼稚園には幼保連携型認定こども園，小学校には義務教育学校の第1～6学年，中学校には中等教育学校の前期課程及び義務教育学校の第7～9学年，高等学校には中等教育学校の後期課程を含む。以下の各表において同じ。

表B1-1 年度別年齢別平均身長の推移（滋賀県・男子）

（単位：cm）

区分	S30年度	S40	S49	S54	S59	H1	H6	H11	H16	H21	
幼稚園	5歳	106.1	108.5	109.6	109.9	110.2	110.8	110.8	110.9	111.0	110.5
小学校	6	110.8	113.9	115.2	116.1	116.6	116.9	116.7	116.4	117.2	117.0
	7	116.0	119.3	120.7	121.8	122.0	122.5	122.9	122.4	122.6	122.9
	8	120.9	124.8	126.7	126.8	127.5	127.9	128.3	127.8	128.5	128.6
	9	126.0	129.6	131.8	132.5	132.4	133.2	133.4	133.1	133.7	133.9
	10	130.4	134.3	137.1	138.0	137.6	138.4	138.4	139.1	138.5	139.4
	11	134.6	139.3	142.1	143.1	143.2	144.4	144.7	144.9	145.3	145.5
中学校	12	139.8	145.3	148.6	149.5	150.1	151.2	152.3	152.7	151.9	152.6
	13	145.9	152.7	155.8	157.9	158.0	158.5	159.5	159.9	159.9	159.5
	14	152.6	158.8	162.4	164.0	164.0	164.5	165.2	165.9	165.3	164.8
高等学校	15	159.5	164.5	166.7	167.7	168.8	168.2	169.2	168.6	168.8	168.4
	16	162.0	166.7	168.6	169.6	169.4	169.9	170.6	170.5	169.9	170.2
	17	164.7	167.8	169.6	170.5	170.9	171.4	171.4	171.3	171.7	171.0
区分	H22年度	H23	H24	H25	H26	H27	H28	H29	H30	R1	
幼稚園	5歳	111.0	110.4	110.7	110.3	110.3	110.4	110.0	110.3	110.4	110.3
小学校	6	116.8	116.7	116.5	117.0	116.6	116.8	116.7	116.4	117.0	116.7
	7	122.5	123.3	122.6	122.1	122.2	122.7	122.0	122.9	122.7	122.5
	8	128.3	128.4	129.0	128.1	128.0	128.3	128.1	128.3	128.6	128.2
	9	134.0	133.2	133.6	133.6	133.4	133.7	133.4	134.1	133.4	133.7
	10	139.1	139.1	138.4	138.8	138.9	138.6	139.0	139.0	139.2	139.4
	11	145.1	144.8	145.1	144.7	145.5	145.1	144.8	145.5	145.3	144.8
中学校	12	152.0	152.1	153.2	152.1	152.9	152.5	153.1	152.5	152.3	151.8
	13	159.9	158.7	159.9	159.7	160.2	160.0	159.5	159.5	159.6	159.5
	14	165.7	165.1	165.4	165.7	165.5	165.3	165.5	165.5	164.9	165.7
高等学校	15	169.1	168.5	168.8	168.8	168.7	168.9	168.7	168.5	168.7	169.4
	16	170.3	169.9	170.4	169.8	171.0	170.4	170.2	170.7	170.5	170.1
	17	171.4	171.2	171.3	171.0	171.1	170.8	171.8	171.1	171.2	170.8



表B1-2 年度別年齢別平均身長の推移（滋賀県・女子）

（単位：cm）

区分	S30年度	S40	S49	S54	S59	H1	H6	H11	H16	H21
幼稚園	5歳	105.0	107.1	108.9	109.3	109.6	110.0	109.6	110.1	110.1
小学校	6	109.7	112.7	114.6	114.9	115.6	115.8	116.3	116.1	115.8
	7	115.0	118.2	119.9	120.7	120.8	122.1	121.8	121.5	121.9
	8	120.1	123.3	126.4	126.1	126.6	126.9	127.5	127.4	128.0
	9	125.4	128.8	131.5	132.2	132.0	132.9	133.5	133.3	133.3
	10	130.2	134.7	138.0	138.4	138.6	139.3	140.3	140.2	140.2
	11	135.4	141.0	144.3	145.6	145.0	146.0	146.5	147.1	146.6
中学校	12	141.3	146.7	149.6	150.3	151.0	151.7	151.9	152.2	152.4
	13	146.3	150.7	153.2	154.7	154.8	154.6	155.1	155.4	155.5
	14	149.7	153.2	155.4	156.1	156.7	157.1	156.9	157.5	157.2
高等学校	15	152.4	154.8	156.3	156.8	157.3	157.5	157.9	157.5	157.5
	16	153.2	155.6	156.6	157.5	158.2	158.2	158.1	158.5	158.5
	17	154.1	155.7	156.9	157.6	158.5	158.7	158.4	158.8	158.6
区分	H22年度	H23	H24	H25	H26	H27	H28	H29	H30	R1
幼稚園	5歳	109.6	109.2	109.7	109.8	109.1	109.5	109.4	109.5	109.6
小学校	6	115.8	115.9	115.7	115.7	115.7	115.7	115.5	115.6	115.6
	7	121.4	121.5	121.4	121.5	122.2	121.4	121.4	121.7	121.7
	8	127.8	127.3	127.0	127.5	127.2	127.3	127.5	127.2	127.3
	9	133.1	133.9	133.9	133.4	133.1	133.4	133.2	133.2	133.4
	10	140.5	140.6	140.2	140.4	140.1	139.9	140.0	139.6	140.0
	11	146.7	147.5	146.5	146.9	147.3	146.6	146.9	146.7	146.8
中学校	12	152.0	152.0	152.2	151.7	152.2	151.6	152.0	151.6	152.0
	13	155.2	155.3	155.5	155.5	155.1	155.4	155.4	155.2	155.1
	14	157.2	157.0	157.0	157.0	157.0	156.8	157.1	156.9	156.9
高等学校	15	157.2	157.7	157.9	157.5	157.4	157.9	157.6	157.4	156.9
	16	158.0	158.1	158.0	157.7	158.0	157.6	158.1	157.7	157.9
	17	158.3	158.4	158.7	158.1	158.1	158.4	158.3	158.1	158.4

表B2-1 年度別年齢別平均体重の推移（滋賀県・男子）

（単位：kg）

区分	S30年度	S40	S49	S54	S59	H1	H6	H11	H16	H21	
幼稚園	5歳	17.3	18.0	18.6	18.8	18.9	18.9	19.0	19.2	18.9	18.7
小学校	6	18.8	19.7	20.5	20.8	20.9	21.4	21.5	21.4	21.6	21.4
	7	20.9	21.7	22.7	23.2	23.3	23.9	24.0	24.2	23.8	24.2
	8	22.9	24.2	25.7	25.6	26.5	26.7	27.0	27.4	27.4	27.1
	9	25.1	26.9	28.6	29.2	29.1	29.6	29.7	30.0	30.2	30.3
	10	27.5	29.4	31.7	32.6	32.6	33.1	33.2	34.2	33.4	33.8
	11	29.8	32.5	35.1	36.2	36.2	37.0	37.4	38.0	39.1	37.8
中学校	12	33.3	37.0	40.1	40.6	41.5	42.8	42.7	44.1	43.6	43.4
	13	37.6	42.4	45.3	46.8	47.0	47.5	48.3	49.3	49.0	48.1
	14	43.0	48.1	51.0	52.1	52.7	53.4	53.5	54.3	54.4	53.3
高等学校	15	48.8	53.5	55.8	57.2	58.2	57.9	59.6	58.5	60.5	60.0
	16	52.1	56.5	57.9	59.6	59.5	60.6	60.7	60.5	61.7	60.3
	17	54.6	58.4	59.8	61.0	61.4	62.7	62.7	62.1	63.9	62.1
区分	H22年度	H23	H24	H25	H26	H27	H28	H29	H30	R1	
幼稚園	5歳	18.9	18.7	18.7	18.6	18.6	18.7	18.6	18.7	18.8	18.6
小学校	6	21.2	21.3	21.0	21.5	21.1	21.0	21.1	21.6	21.6	21.3
	7	23.9	24.2	23.6	23.4	23.4	23.9	23.7	24.4	23.8	24.0
	8	27.0	26.9	27.3	26.5	26.4	26.8	26.8	26.8	27.2	27.1
	9	30.3	29.7	29.8	29.9	29.6	30.1	29.6	30.3	29.8	30.1
	10	34.0	33.4	32.8	33.2	33.1	32.9	33.3	33.4	34.1	33.7
	11	37.2	37.8	37.6	37.2	38.2	37.6	37.1	37.7	37.3	37.6
中学校	12	42.7	43.1	44.3	43.0	43.6	42.9	43.2	42.8	43.0	42.4
	13	48.6	47.1	48.4	48.2	48.8	48.0	47.8	48.1	48.1	47.6
	14	54.3	53.7	53.4	53.5	53.6	53.7	53.8	53.8	53.1	53.9
高等学校	15	59.1	59.1	58.0	58.5	58.0	59.0	59.4	58.0	57.9	59.5
	16	60.4	60.9	60.3	60.6	61.8	61.0	60.5	60.3	60.6	60.2
	17	62.2	62.9	64.1	62.9	62.9	62.0	63.1	62.8	63.1	62.4

表B2-2 年度別年齢別平均体重の推移（滋賀県・女子）

(単位：kg)

区分	S30年度	S40	S49	S54	S59	H1	H6	H11	H16	H21
幼稚園	5歳	16.8	17.5	18.2	18.3	18.4	18.8	18.7	18.6	18.5
小学校	6	18.3	19.1	20.1	20.4	20.5	20.7	21.4	20.9	21.1
	7	20.3	21.2	22.2	22.8	22.7	23.6	23.3	23.7	23.6
	8	22.5	23.7	25.3	25.2	25.7	26.1	26.5	26.6	26.6
	9	25.0	26.3	28.1	28.6	28.7	29.2	30.2	30.0	29.8
	10	27.5	29.6	32.1	32.7	32.9	33.5	34.5	34.4	33.9
	11	30.6	33.8	36.4	37.7	37.1	38.1	38.7	39.6	38.5
中学校	12	34.9	38.8	41.6	41.7	42.3	43.5	43.6	44.3	44.1
	13	39.5	43.3	45.9	46.7	46.4	46.3	47.3	47.7	47.5
	14	43.3	47.0	48.8	49.0	49.8	49.9	50.3	50.7	50.3
高等学校	15	46.1	49.8	51.5	52.0	52.2	52.2	52.5	51.9	52.2
	16	48.0	51.6	52.7	52.8	53.1	53.0	52.8	53.6	53.8
	17	49.2	52.5	53.2	52.6	53.1	53.6	52.9	53.3	54.4
区分	H22年度	H23	H24	H25	H26	H27	H28	H29	H30	R1
幼稚園	5歳	18.3	18.2	18.4	18.4	18.1	18.4	18.3	18.3	18.2
小学校	6	20.9	20.9	20.7	20.7	20.7	20.7	20.7	20.7	20.7
	7	23.1	23.3	23.2	23.1	23.4	23.0	23.1	23.3	23.3
	8	26.5	26.1	25.9	26.0	26.2	26.0	26.0	25.9	26.2
	9	29.3	30.0	29.6	29.2	29.1	29.3	29.1	29.6	29.5
	10	33.7	33.9	33.5	33.8	33.3	33.2	33.0	32.8	34.0
	11	38.2	39.1	38.3	38.2	38.9	38.3	38.5	38.4	38.5
中学校	12	43.3	42.9	43.2	42.9	42.8	42.0	42.4	42.5	43.2
	13	46.4	46.4	46.6	46.8	46.6	46.7	47.0	46.7	46.4
	14	49.3	49.0	49.5	49.6	49.6	49.3	49.4	49.6	49.4
高等学校	15	50.9	51.0	52.2	51.2	51.7	51.4	51.8	51.7	50.8
	16	52.3	52.3	52.2	51.6	52.7	52.1	53.0	52.5	52.0
	17	52.7	52.7	53.2	52.5	52.6	53.1	53.3	53.1	52.8

表C1 年齢別疾病・異常被患率等（滋賀県・男女計）

単位（％）

区分	計	視力								裸眼視力	眼の疾病・異常	難聴	耳鼻咽喉頭			歯・口腔											
		視力非矯正者の裸眼視力				視力矯正者の裸眼視力							計	耳疾患	鼻疾・副鼻腔疾患	口腔疾患・咽頭異常	むし歯（う歯）			歯列・咬合	顎関節	歯垢の状態	歯肉の状態	疾病・異常その他			
		1.0以上	1.0未満	0.7満	0.3満	1.0以上	1.0未満	0.7満	0.3満								計	処完了者	未処置者						歯列・咬合	顎関節	歯垢の状態
幼稚園	5歳	100.0	82.5	13.4	2.2	0.2	0.6	0.8	0.4	0.1	16.9	14.2	2.6	0.2	2.1	...	4.5	1.4	3.0	33.9	11.1	22.8	4.7	0.1	1.1	0.1	2.2
小学校	計	100.0	70.9	9.0	7.6	3.0	1.0	1.1	2.9	4.5	28.1	10.1	10.5	7.5	2.9	0.8	3.8	4.4	1.7	44.9	22.4	22.5	6.5	0.2	3.0	2.2	8.5
	6歳	100.0	79.9	13.2	5.0	0.7	0.4	0.4	0.4	0.1	19.7	13.5	5.4	0.8	3.2	1.0	8.3	7.3	2.4	39.6	15.0	24.6	4.1	0.0	0.9	0.4	8.2
	7歳	100.0	83.4	8.3	5.5	1.7	0.4	0.3	0.4	0.2	16.2	8.5	5.8	1.9	2.7	1.0	3.2	3.7	2.3	48.6	22.7	25.9	7.2	0.0	1.7	1.3	7.0
	8歳	100.0	72.4	9.6	9.4	4.7	0.3	0.8	1.0	1.8	27.3	10.4	10.4	6.5	2.7	0.8	3.5	4.6	1.6	49.9	24.6	25.3	7.1	0.2	3.6	2.1	6.9
	9歳	100.0	68.2	8.5	8.6	3.9	2.1	1.8	3.1	3.9	29.7	10.3	11.7	7.7	2.5	...	2.5	3.4	1.8	52.7	28.0	24.7	7.3	0.0	3.3	2.7	8.8
	10歳	100.0	66.1	7.5	7.2	4.1	0.8	1.4	4.9	8.0	33.1	8.9	12.1	12.0	3.6	0.5	3.0	4.0	1.2	44.1	23.0	21.1	6.4	0.3	4.2	3.0	10.3
中学校	計	100.0	X	X	X	X	X	X	X	X	X	X	X	X	2.4	0.2	1.4	4.3	2.0	31.2	18.2	13.0	8.3	0.8	4.0	4.6	4.2
	12歳	100.0	X	X	X	X	X	X	X	X	X	X	X	X	3.5	0.2	2.0	5.1	1.9	28.3	15.9	12.5	8.0	0.5	3.8	4.5	6.9
	13歳	100.0	X	X	X	X	X	X	X	X	X	X	X	X	1.9	...	0.9	4.2	1.8	29.6	18.0	11.6	8.5	0.7	4.2	4.5	3.7
高等学校	計	-	-	-	-	-	-	-	-	-	-	-	-	-	3.2	0.3	0.4	5.0	0.2	43.1	25.7	17.4	4.4	0.3	4.5	3.8	1.0
	15歳	-	-	-	-	-	-	-	-	-	-	-	-	-	3.5	0.3	0.4	4.4	0.2	36.8	21.5	15.3	4.6	0.4	3.9	2.8	1.1
	16歳	-	-	-	-	-	-	-	-	-	-	-	-	-	3.0	...	0.3	5.6	0.1	42.7	26.0	16.8	4.5	0.3	5.6	5.1	1.0
	17歳	-	-	-	-	-	-	-	-	-	-	-	-	-	3.1	0.2	0.4	5.0	0.3	49.9	29.7	20.2	4.1	0.3	4.0	3.4	0.8

区分	計	永久歯の1人当たり平均むし歯（う歯）等数					栄養状態	せき肢柱の胸郭・態	皮膚疾患		結核検査の対象者	結核核	心疾患・異常	心電図異常	蛋白尿検査者	尿糖検査者	その他の疾病・異常								
		計	喪失歯数	むし歯（う歯）					アトピー性皮膚炎	その他の皮膚疾患							検査の対象者	心疾患・異常	心電図異常	蛋白尿検査者	尿糖検査者	ぜん息	腎臓疾患	言語障害	その他異常
				計	処置歯数	未処置数																			
幼稚園	5歳	...	...	...	...	...	0.4	0.3	4.4	1.9	...	...	0.6	...	0.8	...	3.1	0.2	0.8	2.5					
小学校	計	...	...	...	...	...	0.5	0.4	3.0	0.7	0.3	-	1.6	5.3	0.7	0.1	1.7	0.2	0.5	3.8					
	6歳	...	...	...	...	...	0.3	0.2	3.0	1.0	0.6	-	1.5	5.3	0.3	0.1	2.0	0.2	0.3	4.2					
	7歳	...	...	...	...	...	0.2	0.3	3.1	0.7	0.2	-	1.5	...	0.6	0.0	2.2	0.1	0.6	3.9					
	8歳	...	...	...	...	...	0.7	0.7	3.3	0.8	0.3	-	1.5	...	0.3	0.0	1.6	0.2	0.8	3.9					
	9歳	...	...	...	...	...	0.6	0.3	2.5	0.7	0.3	-	2.2	...	0.5	0.0	1.6	0.3	0.6	3.8					
	10歳	...	...	...	...	...	0.7	0.3	2.9	0.7	0.2	-	1.6	...	0.8	0.1	1.7	0.1	0.3	3.8					
中学校	計	0.6	-	0.6	0.4	0.3	0.7	0.9	1.6	0.3	0.1	-	1.3	4.1	2.6	0.1	0.7	0.2	0.1	3.2					
	12歳	0.6	-	0.6	0.4	0.3	0.8	0.6	1.9	0.2	0.2	-	1.3	4.1	2.3	0.1	0.8	0.2	0.1	3.2					
	13歳	...	...	...	...	...	0.6	1.2	1.7	0.2	0.1	-	1.4	...	2.9	0.2	0.6	0.1	0.1	2.8					
高等学校	計	...	...	...	...	...	0.7	1.1	1.2	0.4	0.2	-	1.4	...	2.5	0.0	0.8	0.2	0.0	3.4					
	15歳	...	...	...	...	...	0.1	0.7	2.4	0.1	...	-	2.7	4.3	4.3	0.2	1.6	0.2	0.0	5.3					
	16歳	...	...	...	...	...	0.0	0.8	2.6	0.2	...	-	2.2	4.3	5.6	0.1	1.7	0.3	0.1	5.6					
	17歳	...	...	...	...	...	0.1	0.7	2.2	0.1	...	...	3.0	...	4.1	0.2	1.7	0.2	0.0	5.4					

(注) 1. この表は、疾病・異常該当者（疾病・異常に該当する旨健康診断票に記載のあった者）の割合の推定値を示したものである。  
 2. 「X」は疾病・異常被患率等の標準誤差が5以上、受検者数が100人（5歳は50人）未満、回答校が1校以下又は疾病・異常被患率が100.0%のため統計数値を公表しない。  
 3. 結核に関する検診の取扱については、「学校保健安全法施行規則」の一部改正に伴い、平成24年4月から教育委員会に設置された結核対策委員会からの意見を聞かずに精密検査を行うことができるようになったため、「結核の精密検査の対象者」には、学校医の診察の結果、精密検査が必要と認められた者も含まれる。

表C2 年齢別疾病・異常被患率等（滋賀県・男子計）

単位（%）

区分	計	視力								裸眼視力 計	裸眼視力			眼の 疾病・ 異常	難 聴	耳鼻咽喉頭			歯・口腔								
		視力非矯正者の裸眼視力				視力矯正者の裸眼視力					1.0 未満 0.7 以上	0.7 未満 0.3 以上	0.3 未満			耳 疾 患	鼻疾 ・ 副 鼻 腔 患	口 腔 患 ・ 咽 ・ 喉 頭 異 常	むし歯（う歯）			歯 列 ・ 咬 合	顎 関 節	歯 垢 の 状 態	歯 肉 の 状 態	疾 病 ・ 異 常 の 他 の	
		1.0 以上	1.0 未満 0.7 以上	0.7 未満 0.3 以上	0.3 未満	1.0 以上	1.0 未満 0.7 以上	0.7 未満 0.3 以上	0.3 未満										計	処 了 者	未 処 置 者						
幼稚園	5歳	100.0	82.5	13.6	2.0	0.3	0.7	0.4	0.5	-	16.8	14.0	2.5	0.3	2.0	...	4.5	2.3	3.8	33.2	10.5	22.7	3.7	0.1	1.2	-	2.0
小学校	計	100.0	73.6	8.6	6.1	2.4	1.0	1.3	2.7	4.4	25.4	9.9	8.8	6.8	3.2	0.7	3.8	5.8	1.6	46.8	23.4	23.4	6.2	0.2	3.6	2.5	8.2
	6歳	100.0	80.8	12.7	4.1	1.0	0.5	0.7	0.2	0.1	18.7	13.4	4.3	1.0	3.2	1.1	8.3	8.5	2.2	40.3	14.5	25.8	3.6	0.0	0.7	0.4	6.5
	7歳	100.0	83.3	8.0	5.5	2.0	0.5	0.1	0.4	0.1	16.2	8.2	5.9	2.2	3.1	0.9	3.1	5.3	2.1	48.7	22.2	26.5	7.1	-	2.4	1.4	6.2
	8歳	100.0	77.8	10.7	5.6	2.6	0.5	0.7	0.6	1.6	21.7	11.4	6.2	4.2	2.8	0.6	3.4	6.3	1.8	51.2	26.0	25.2	7.1	0.1	4.3	2.1	7.4
	9歳	100.0	74.1	7.2	6.2	3.4	2.4	1.5	2.9	2.5	23.6	8.7	9.0	5.9	2.4	...	2.5	4.6	1.7	55.1	30.1	25.0	7.3	-	4.3	2.9	7.4
	10歳	100.0	68.4	7.1	6.0	2.8	0.9	2.0	5.0	7.8	30.7	9.1	11.0	10.6	4.6	0.3	3.4	5.9	0.8	47.8	24.7	23.1	5.9	0.3	5.3	3.4	10.9
11歳	100.0	57.6	5.7	9.0	2.3	1.5	2.8	7.1	14.0	40.9	8.5	16.1	16.3	3.1	...	2.7	4.4	1.0	37.4	22.4	15.0	6.2	0.5	4.5	4.6	10.4	
中学校	計	100.0	X	X	X	X	X	X	X	X	X	X	X	X	2.4	0.2	1.5	5.0	2.1	29.4	16.5	12.9	8.6	0.8	5.1	5.6	4.7
	12歳	100.0	X	X	X	X	X	X	X	X	X	X	X	X	3.1	0.1	2.2	6.3	1.8	27.1	14.3	12.9	8.2	0.5	5.2	5.9	7.8
	13歳	100.0	X	X	X	X	X	X	X	X	X	X	X	X	1.9	...	1.0	4.6	2.1	27.2	16.1	11.1	9.0	0.7	4.8	5.2	4.1
14歳	100.0	X	X	X	X	X	X	X	X	X	X	X	X	2.0	0.3	1.4	4.2	2.3	33.8	19.2	14.7	8.5	1.3	5.2	5.6	2.1	
高等学校	計	-	-	-	-	-	-	-	-	-	-	-	-	-	3.8	0.3	0.5	6.0	0.2	41.5	23.6	17.9	4.3	0.3	5.6	4.8	1.1
	15歳	-	-	-	-	-	-	-	-	-	-	-	-	-	4.1	0.4	0.5	5.3	0.2	34.7	19.9	14.8	4.1	0.5	4.3	3.0	1.2
	16歳	-	-	-	-	-	-	-	-	-	-	-	-	-	3.6	...	0.5	7.4	0.1	42.1	24.2	17.9	4.6	0.2	7.4	6.9	1.1
	17歳	-	-	-	-	-	-	-	-	-	-	-	-	-	3.8	0.3	0.5	5.3	0.3	47.8	27.0	20.9	4.3	0.3	5.1	4.4	1.0

区分	計	永久歯の1人当たり平均むし歯（う歯）等数					栄 養 状 態	せ き 肢 柱 の 胸 状 郭 ・ 態	皮膚疾患		結 核 の 精 査 の 対 象 者	結 核 核	心 疾 病 ・ 異 常	心 電 図 異 常	蛋 白 検 出 者	尿 糖 検 出 者	その他の疾病・異常			
		喪 失 歯 数 （本）	むし歯（う歯）			ぜ ん 息			腎 臓 疾 患	言 語 障 害							そ 疾 病 の 他 異 常			
			計	処 置 歯 数 （本）	未 処 置 歯 数 （本）													歯 肉 の 異 常		
幼稚園	5歳	...	...	...	...	...	0.2	0.2	3.8	2.1	...	...	0.9	...	0.7	...	4.0	0.3	1.2	3.3
小学校	計	...	...	...	...	...	0.7	0.4	3.4	0.8	0.3	-	1.7	5.6	0.4	0.0	2.0	0.2	0.7	4.4
	6歳	...	...	...	...	...	0.2	0.3	3.0	1.3	0.4	-	1.4	5.6	0.1	0.0	2.3	0.2	0.4	4.9
	7歳	...	...	...	...	...	0.3	0.4	3.6	0.8	0.2	-	1.8	...	0.5	-	2.1	0.2	0.9	4.5
	8歳	...	...	...	...	...	0.9	0.6	4.0	0.6	0.3	-	1.7	...	0.2	0.0	2.0	0.2	1.1	4.7
	9歳	...	...	...	...	...	0.9	0.4	2.9	0.7	0.2	-	2.4	...	0.3	0.1	1.8	0.2	0.8	4.3
	10歳	...	...	...	...	...	1.2	0.2	3.1	0.7	0.3	-	1.5	...	0.3	0.0	2.1	0.1	0.4	4.4
11歳	...	...	...	...	...	0.8	0.7	4.0	0.6	0.3	-	1.5	...	0.9	0.2	1.5	0.2	0.6	3.8	
中学校	計	0.6	-	0.6	0.3	0.3	0.7	1.0	1.9	0.3	0.1	-	1.3	4.4	3.0	0.1	0.9	0.2	0.1	3.6
	12歳	0.6	-	0.6	0.3	0.3	0.8	0.6	2.1	0.3	0.2	-	1.3	4.4	2.4	0.1	0.9	0.3	0.1	3.7
	13歳	...	...	...	...	...	0.4	1.5	2.2	0.2	0.0	-	1.4	...	3.6	0.2	0.8	0.1	0.1	3.1
14歳	...	...	...	...	...	0.8	1.0	1.3	0.5	0.1	-	1.4	...	3.2	0.0	1.0	0.2	-	3.9	
高等学校	計	...	...	...	...	...	0.1	0.5	2.5	0.1	...	-	3.1	4.9	5.6	0.2	2.1	0.3	0.0	6.3
	15歳	...	...	...	...	...	-	0.6	2.6	0.1	...	-	2.3	4.9	7.5	0.1	2.2	0.3	0.0	6.4
	16歳	...	...	...	...	...	0.2	0.7	2.5	0.1	...	...	3.7	...	5.4	0.2	2.4	0.2	0.0	6.6
17歳	...	...	...	...	...	0.1	0.3	2.4	0.1	...	...	3.5	...	4.0	0.2	1.8	0.2	-	5.9	

(注) 1. この表は、疾病・異常該当者（疾病・異常に該当する旨健康診断票に記載のあった者）の割合の推定値を示したものである。  
 2. 「X」は疾病・異常被患率等の標準誤差が5以上、受検者数が100人（5歳は50人）未満、回答校が1校以下又は疾病・異常被患率が100.0%のため統計数値を公表しない。  
 3. 結核に関する検診の取扱については、「学校保健安全法施行規則」の一部改正に伴い、平成24年4月から教育委員会に設置された結核対策委員会からの意見を聞かずに精密検査を行うことができるようになったため、「結核の精密検査の対象者」には、学校医の診察の結果、精密検査が必要と認められた者も含まれる。

表C3 年齢別疾病・異常被患率等（滋賀県・女子計）

単位（％）

区分	計	視力								裸眼視力	眼の疾病・異常	難聴	耳鼻咽喉頭			歯・口腔											
		視力非矯正者の裸眼視力				視力矯正者の裸眼視力							計	耳疾患	鼻疾・副鼻腔疾患	口腔疾患・咽喉頭異常	むし歯（う歯）			歯列・咬合	顎関節	歯垢の状態	歯肉の状態	疾病・異常その他			
		1.0以上	1.0未満 0.7以上	0.7未満 0.3以上	0.3未満	1.0以上	1.0未満 0.7以上	0.7未満 0.3以上	0.3未満								計	処完了者	未処置者						歯列・咬合	顎関節	歯垢の状態
幼稚園	5歳	100.0	82.5	13.2	2.4	0.1	0.4	1.1	0.2	0.1	17.1	14.3	2.6	0.2	2.3	...	4.6	0.5	2.1	34.6	11.8	22.9	5.8	0.1	1.0	0.1	2.3
小学校	計	100.0	68.1	9.4	9.2	3.7	1.0	1.0	3.0	4.6	30.9	10.4	12.2	8.3	2.5	0.9	3.8	2.9	1.9	43.0	21.4	21.6	6.7	0.2	2.3	1.9	8.9
	6歳	100.0	79.0	13.6	5.9	0.3	0.3	0.1	0.6	0.1	20.7	13.7	6.5	0.5	3.2	0.9	8.2	6.1	2.6	38.8	15.5	23.3	4.6	-	1.1	0.4	10.0
	7歳	100.0	83.4	8.5	5.4	1.4	0.4	0.4	0.4	0.3	16.3	8.9	5.8	1.6	2.3	1.1	3.4	2.1	2.4	48.6	23.2	25.4	7.3	0.0	1.0	1.3	7.7
	8歳	100.0	66.6	8.3	13.5	7.0	0.2	1.0	1.5	1.9	33.2	9.3	15.0	8.9	2.6	1.0	3.6	2.9	1.4	48.5	23.2	25.3	7.1	0.4	2.8	2.0	6.5
	9歳	100.0	62.1	9.8	11.1	4.3	1.9	2.2	3.3	5.3	36.1	12.0	14.4	9.6	2.5	...	2.5	2.2	1.9	50.3	25.9	24.3	7.2	0.0	2.3	2.5	10.1
	10歳	100.0	63.7	7.9	8.5	5.3	0.7	0.9	4.8	8.2	35.6	8.7	13.3	13.5	2.6	0.6	2.7	1.9	1.6	40.3	21.3	18.9	6.8	0.2	3.1	2.6	9.7
中学校	計	100.0	54.4	8.6	10.4	3.7	2.5	1.3	7.4	11.7	43.1	9.9	17.8	15.4	2.0	...	2.3	2.6	1.3	31.8	19.4	12.5	7.3	0.5	3.4	2.9	9.7
	12歳	100.0	X	X	X	X	X	X	X	X	X	X	X	X	2.3	0.1	1.2	3.5	1.9	33.0	19.9	13.1	8.0	0.8	2.8	3.5	3.7
	13歳	100.0	X	X	X	X	X	X	X	X	X	X	X	X	4.0	0.2	1.9	3.8	2.0	29.6	17.6	12.0	7.9	0.5	2.3	3.0	5.9
	14歳	100.0	X	X	X	X	X	X	X	X	X	X	X	X	1.9	...	0.8	3.7	1.5	32.2	20.1	12.1	7.9	0.6	3.5	3.8	3.3
高等学校	計	-	-	-	-	-	-	-	-	-	-	-	-	-	2.5	0.2	0.3	4.0	0.2	44.8	27.9	16.9	4.5	0.3	3.3	2.7	0.8
	15歳	-	-	-	-	-	-	-	-	-	-	-	-	-	2.8	0.2	0.4	3.4	0.1	39.0	23.3	15.8	5.1	0.3	3.4	2.6	1.0
	16歳	-	-	-	-	-	-	-	-	-	-	-	-	-	2.4	...	0.1	3.8	0.2	43.4	27.9	15.5	4.4	0.3	3.7	3.1	0.8
	17歳	-	-	-	-	-	-	-	-	-	-	-	-	-	2.4	0.2	0.3	4.7	0.4	52.1	32.6	19.5	3.9	0.2	2.9	2.3	0.6

区分	永久歯の1人当たり平均むし歯（う歯）等数					栄養状態	せき肢柱の胸郭・腕	皮膚疾患		結核検査の精密検査者	結核核	心疾患・異常	心電図異常	蛋白検査者	尿糖検査者	その他の疾病・異常								
	計	喪失歯数	むし歯（う歯）					アトピー性皮膚炎	その他の皮膚疾患							核	病	電	白	糖	ぜ	腎	言	そ
			計	処置歯数	未処置歯数																			
幼稚園	5歳	...	...	...	...	...	0.5	0.3	4.9	1.6	...	...	0.3	...	0.9	...	2.1	0.1	0.4	1.6				
小学校	計	...	...	...	...	...	0.3	0.4	2.6	0.7	0.3	-	1.5	4.9	1.0	0.1	1.5	0.2	0.3	3.2				
	6歳	...	...	...	...	...	0.4	0.2	3.0	0.6	0.7	-	1.6	4.9	0.4	0.2	1.7	0.2	0.1	3.4				
	7歳	...	...	...	...	...	...	0.2	0.2	2.6	0.7	0.1	-	1.3	...	0.7	0.0	2.4	0.1	0.4	3.3			
	8歳	...	...	...	...	...	...	0.4	0.8	2.5	1.0	0.3	-	1.2	...	0.4	-	1.2	0.2	0.6	3.1			
	9歳	...	...	...	...	...	...	0.3	0.2	2.0	0.6	0.3	-	1.9	...	0.7	0.0	1.4	0.4	0.3	3.3			
	10歳	...	...	...	...	...	...	0.3	0.3	2.8	0.8	0.2	-	1.7	...	1.4	0.2	1.4	0.2	0.3	3.1			
中学校	計	0.7	-	0.7	0.4	0.3	0.7	0.8	1.4	0.2	0.2	-	1.3	3.8	2.0	0.1	0.5	0.1	0.0	2.7				
	12歳	0.7	-	0.7	0.4	0.3	0.8	0.5	1.7	0.1	0.1	-	1.3	3.8	2.2	0.1	0.6	0.1	-	2.5				
	13歳	...	...	...	...	...	0.7	0.8	1.3	0.2	0.1	-	1.4	...	2.1	0.2	0.5	0.1	0.1	2.6				
	14歳	...	...	...	...	...	0.6	1.2	1.1	0.3	0.3	-	1.3	...	1.8	0.1	0.5	0.1	0.1	3.0				
高等学校	計	...	...	...	...	...	0.1	0.8	2.3	0.1	...	-	2.3	3.7	2.9	0.2	1.1	0.1	0.1	4.3				
	15歳	...	...	...	...	...	0.1	1.0	2.6	0.2	...	-	2.1	3.7	3.6	0.1	1.3	0.2	0.1	4.7				
	16歳	...	...	...	...	...	0.1	0.6	1.9	0.1	...	...	2.3	...	2.7	0.1	0.9	0.2	0.0	4.3				
	17歳	...	...	...	...	...	0.1	0.7	2.4	0.1	...	...	2.5	...	2.4	0.4	1.1	0.1	0.0	3.9				

(注) 1. この表は、疾病・異常該当者（疾病・異常に該当する旨健康診断票に記載のあった者）の割合の推定値を示したものである。  
 2. 「X」は疾病・異常被患率等の標準誤差が5以上、受検者数が100人（5歳は50人）未満、回答校が1校以下又は疾病・異常被患率が100.0%のため統計数値を公表しない。  
 3. 結核に関する検診の取扱については、「学校保健安全法施行規則」の一部改正に伴い、平成24年4月から教育委員会に設置された結核対策委員会からの意見を聞かずに精密検査を行うことができるようになったため、「結核の精密検査の対象者」には、学校医の診察の結果、精密検査が必要と認められた者も含まれる。

表D 年齢別身長・体重の平均値および標準偏差（全国）

区 分	身 長 (cm)		体 重 (kg)			
	平 均 値	標 準 偏 差	平 均 値	標 準 偏 差		
男	幼稚園	5 歳	110.3	4.71	18.9	2.59
		6 歳	116.5	4.94	21.4	3.42
	小学校	7	122.6	5.20	24.2	4.21
		8	128.1	5.41	27.3	5.12
		9	133.5	5.73	30.7	6.37
		10	139.0	6.07	34.4	7.43
		11	145.2	7.13	38.7	8.62
	中学校	12 歳	152.8	8.03	44.2	9.93
		13	160.0	7.62	49.2	10.16
		14	165.4	6.72	54.1	10.08
	高等学校	15 歳	168.3	5.93	58.8	10.89
		16	169.9	5.85	60.7	10.31
		17	170.6	5.87	62.5	10.64
	女	幼稚園	5 歳	109.4	4.70	18.6
6 歳			115.6	4.92	20.9	3.27
小学校		7	121.4	5.14	23.5	3.85
		8	127.3	5.55	26.5	4.75
		9	133.4	6.16	30.0	5.86
		10	140.2	6.80	34.2	6.99
		11	146.6	6.59	39.0	7.75
中学校		12 歳	151.9	5.89	43.8	8.00
		13	154.8	5.48	47.3	7.65
		14	156.5	5.32	50.1	7.51
高等学校		15 歳	157.2	5.33	51.7	7.67
		16	157.7	5.37	52.7	7.59
		17	157.9	5.34	53.0	7.72

(注) 全国平均の5歳から17歳の標準誤差は、身長0.04cm~0.07cm, 体重0.02~0.12kgである。





単位 (%)

計	永久歯の1人当たり 平均むし歯(う歯)等数				栄 養 状 態	せ・ き四 柱肢 の 胸状 郭態	皮膚疾患 アトピー 性皮膚炎 の患	結核 検査 の対 象者 の患	結 核	心疾 病 異 常	心 電 図 異 常	蛋 白 検 出 の 者	尿 糖 検 出 の 者	その他の疾病・異常				区 分	
	喪 失 歯 数 (本)	む し 歯 (う 歯) 計 (本)	処 置 歯 数 (本)	未 処 置 歯 数 (本)										ぜ ん 息	腎 臓 疾 患	言 語 障 害	そ 疾 病 の 他 異 常		
...	...	...	...	...	0.24	0.16	2.31	1.31	...	...	0.41	...	1.02	...	1.83	0.08	0.52	1.77	5歳幼稚園
...	...	...	...	...	1.54	1.13	3.33	0.59	0.18	0.00	0.84	2.42	1.03	0.07	3.37	0.21	0.42	4.74	計 小
...	...	...	...	...	0.68	0.82	3.31	0.85	0.45	0.00	0.89	2.42	0.71	0.04	3.58	0.19	0.69	4.48	6歳
...	...	...	...	...	1.04	0.86	3.50	0.70	0.13	0.00	0.86	...	0.71	0.05	3.50	0.19	0.59	4.73	7
...	...	...	...	...	1.44	0.94	3.42	0.59	0.13	0.00	0.78	...	0.77	0.05	3.39	0.21	0.44	4.72	8
...	...	...	...	...	1.85	1.10	3.33	0.54	0.13	0.00	0.92	...	0.94	0.07	3.40	0.21	0.34	4.78	9
...	...	...	...	...	2.02	1.43	3.31	0.44	0.11	0.00	0.86	...	1.17	0.07	3.16	0.20	0.27	4.93	10
...	...	...	...	...	2.11	1.57	3.14	0.44	0.13	0.00	0.75	...	1.84	0.11	3.22	0.24	0.22	4.80	11
0.70	0.01	0.69	0.45	0.24	1.00	2.12	2.87	0.32	0.08	0.00	0.89	3.27	3.35	0.14	2.60	0.21	0.08	4.95	計 中学校
0.70	0.01	0.69	0.45	0.24	1.15	1.92	2.86	0.28	0.09	0.00	0.86	3.27	3.14	0.13	2.59	0.18	0.10	4.76	12歳
...	...	...	...	...	1.00	2.21	2.86	0.31	0.05	0.00	0.94	...	3.54	0.15	2.57	0.21	0.10	5.00	13
...	...	...	...	...	0.84	2.23	2.88	0.37	0.10	0.00	0.87	...	3.37	0.15	2.65	0.24	0.06	5.09	14
...	...	...	...	...	0.64	1.69	2.44	0.28	...	0.02	0.89	3.27	3.40	0.22	1.79	0.21	0.04	4.23	計 高等学校
...	...	...	...	...	0.69	1.81	2.48	0.28	...	0.02	0.95	3.27	4.21	0.21	1.84	0.20	0.06	4.44	15歳
...	...	...	...	...	0.59	1.67	2.46	0.27	...	...	0.90	...	3.24	0.22	1.80	0.21	0.04	4.22	16
...	...	...	...	...	0.64	1.59	2.37	0.29	...	...	0.82	...	2.73	0.22	1.73	0.21	0.04	4.02	17
...	...	...	...	...	0.23	0.19	2.27	1.43	...	...	0.47	...	0.97	...	2.11	0.10	0.71	2.12	5歳幼稚園
...	...	...	...	...	1.84	1.15	3.62	0.63	0.19	0.00	0.86	2.80	0.75	0.06	4.00	0.21	0.55	5.67	計 小
...	...	...	...	...	0.70	0.85	3.45	0.88	0.45	0.00	0.92	2.80	0.53	0.05	4.15	0.20	0.88	5.40	6歳
...	...	...	...	...	1.20	0.87	3.80	0.71	0.13	0.00	0.89	...	0.54	0.06	4.11	0.22	0.76	5.65	7
...	...	...	...	...	1.66	1.00	3.66	0.66	0.13	0.00	0.75	...	0.61	0.04	4.00	0.21	0.56	5.68	8
...	...	...	...	...	2.24	1.16	3.64	0.64	0.15	0.00	0.96	...	0.68	0.06	4.02	0.21	0.45	5.62	9
...	...	...	...	...	2.49	1.47	3.64	0.43	0.13	0.00	0.90	...	0.68	0.06	3.81	0.22	0.36	5.95	10
...	...	...	...	...	2.66	1.52	3.54	0.48	0.14	0.00	0.76	...	1.42	0.10	3.90	0.21	0.30	5.70	11
0.63	0.01	0.63	0.40	0.23	1.17	1.89	3.09	0.32	0.07	0.00	0.93	3.54	3.81	0.13	3.07	0.21	0.10	5.40	計 中学校
0.63	0.01	0.63	0.40	0.23	1.38	1.66	3.11	0.29	0.11	0.00	0.91	3.54	3.21	0.11	3.10	0.18	0.13	5.34	12歳
...	...	...	...	...	1.17	1.99	3.06	0.31	0.05	0.00	0.95	...	4.08	0.13	3.02	0.20	0.11	5.50	13
...	...	...	...	...	0.96	2.03	3.11	0.37	0.05	0.00	0.93	...	4.16	0.15	3.09	0.24	0.08	5.37	14
...	...	...	...	...	0.84	1.40	2.68	0.29	...	0.02	0.97	3.94	3.85	0.24	2.01	0.23	0.05	4.16	計 高等学校
...	...	...	...	...	0.89	1.47	2.72	0.29	...	0.02	1.05	3.94	4.90	0.24	2.11	0.21	0.08	4.43	15歳
...	...	...	...	...	0.78	1.42	2.74	0.28	...	...	0.98	...	3.64	0.24	2.06	0.24	0.05	4.16	16
...	...	...	...	...	0.83	1.32	2.57	0.29	...	...	0.90	...	3.02	0.24	1.85	0.23	0.04	3.90	17
...	...	...	...	...	0.25	0.13	2.35	1.18	...	...	0.35	...	1.08	...	1.55	0.05	0.33	1.41	5歳幼稚園
...	...	...	...	...	1.22	1.10	3.03	0.55	0.17	0.00	0.82	2.02	1.32	0.07	2.72	0.20	0.29	3.77	計 小
...	...	...	...	...	0.66	0.80	3.16	0.82	0.45	0.00	0.85	2.02	0.89	0.04	2.98	0.18	0.49	3.53	6歳
...	...	...	...	...	0.87	0.86	3.17	0.68	0.12	0.00	0.82	...	0.88	0.04	2.87	0.17	0.42	3.77	7
...	...	...	...	...	1.22	0.89	3.18	0.53	0.14	0.00	0.82	...	0.93	0.06	2.74	0.20	0.32	3.71	8
...	...	...	...	...	1.44	1.04	3.01	0.43	0.12	0.00	0.86	...	1.21	0.07	2.75	0.21	0.22	3.90	9
...	...	...	...	...	1.53	1.39	2.96	0.45	0.09	0.00	0.82	...	1.67	0.09	2.49	0.19	0.17	3.86	10
...	...	...	...	...	1.54	1.62	2.72	0.39	0.12	0.00	0.75	...	2.28	0.11	2.50	0.27	0.13	3.85	11
0.77	0.01	0.76	0.50	0.26	0.81	2.35	2.64	0.32	0.09	0.00	0.85	2.99	2.86	0.16	2.11	0.21	0.06	4.47	計 中学校
0.77	0.01	0.76	0.50	0.26	0.91	2.19	2.60	0.28	0.07	0.00	0.81	2.99	3.08	0.15	2.05	0.17	0.07	4.14	12歳
...	...	...	...	...	0.83	2.45	2.66	0.31	0.05	0.00	0.92	...	2.96	0.17	2.10	0.23	0.09	4.48	13
...	...	...	...	...	0.71	2.43	2.65	0.36	0.16	0.00	0.82	...	2.54	0.16	2.18	0.23	0.04	4.79	14
...	...	...	...	...	0.45	1.99	2.19	0.27	...	0.02	0.81	2.57	2.93	0.19	1.57	0.19	0.03	4.30	計 高等学校
...	...	...	...	...	0.49	2.15	2.23	0.27	...	0.02	0.85	2.57	3.51	0.19	1.56	0.19	0.03	4.45	15歳
...	...	...	...	...	0.41	1.94	2.16	0.25	...	...	0.83	...	2.82	0.20	1.53	0.18	0.02	4.28	16
...	...	...	...	...	0.45	1.87	2.17	0.30	...	...	0.75	...	2.44	0.19	1.62	0.19	0.04	4.16	17



政府統計  
統計法に基づき  
作成された統計  
資料は、調査  
機関の承認  
を得たうえで  
公表されます。

平成31年度 学校保健統計調査  
発育状態調査票

(様式第1号)

幼稚園及び  
幼稚園預かり保育所  
の児童の発育状態を調査する  
ための調査票です。

都道府県番号	市町村番号	学校調査番号	心	5
--------	-------	--------	---	---

整理番号	5歳		6歳		身長	体重
	身長	体重	身長	体重		
1						
2						
3						
4						
5						
6						
7						
8						
9						
10						
11						
12						
13						
14						
15						
16						
17						
18						
19						
20						
21						
22						

(注) 身長、体重は、統計法に基づき記載されている計測値について1cm未満、1kg未満を四捨五入して、右詰めでご記入ください。

この調査は、統計法に基づき、学校保健統計調査を実施する学校が行う調査です。この調査の対象となった学校の方々には統計法に基づき報告の義務があり、報告の拒否や虚偽報告については罰則があります。この調査の実施にあたっては、特に必要がある場合には、資料の提出をお願いや関係者の方々への質問を行うことがあります。

(様式第2号)

統計法に基づく基礎統計調査  
小学校及び  
義務教育学校 (第1~6学年)



政府統計  
統計法に基づき  
作成された統計  
資料は、調査  
機関の承認  
を得たうえで  
公表されます。

平成31年度 学校保健統計調査  
発育状態調査票

男女別	第1学年 (6歳)		第2学年 (7歳)		第3学年 (8歳)		第4学年 (9歳)		第5学年 (10歳)		第6学年 (11歳)	
	身長	体重	身長	体重	身長	体重	身長	体重	身長	体重	身長	体重
1												
2												
3												
4												
5												
6												
7												
8												

(注) 身長、体重は、統計法に基づき記載されている計測値について1cm未満、1kg未満を四捨五入して、右詰めでご記入ください。

この調査は、統計法に基づき基礎統計を作成するために行う調査です。この調査の対象となった学校の方々には統計法に基づき報告の義務があり、報告の拒否や虚偽報告については罰則があります。この調査の実施にあたっては、特に必要がある場合には、資料の提出をお願いや関係者の方々への質問を行うことがあります。

学校名	〒	市外局番<	>
	電話番号	(内線)	
調査員(原) 学校長の氏名	フリガナ	取捨番	
	氏名	氏名	

文 部 科 学 省

文 部 科 学 省

幼 稚 園

小 学 校



平成31年度 学校保健統計調査  
発育状態調査票

中学校、中等教育学校の前期課程  
及び義務教育学校（第7～9学年）

調査票 番号	学校保健番号	学年
1)	2)	3)
		3

整理番号	第1(7)学年 (12歳)				第2(8)学年 (13歳)				第3(9)学年 (14歳)				
	男		女		男		女		男		女		
	身長	体重	身長	体重	身長	体重	身長	体重	身長	体重	身長	体重	
1													
2													
3													
4													
5													
6													
7													
8													
9													
10													
11													
12													
13													
14													
15													
16													
17													
18													
19													
20													

(注1) 「整理番号」は学年別において、1人以上の生徒が同一学年に属する。

(注2) 身長、体重は、健康診断等に記録されている計測値について1cm未満、1kg未満を四捨五入して、右端まで記入してください。

この調査は、統計法に基づく基幹統計を作成するために行う調査です。  
この調査の対象となった学校の方々には統計法に基づく報告の義務があり、報告の拒否や虚偽報告については罰則があります。  
この調査の実施にあたっては、特に必要がある場合には、資料の提出をお願いや関係者の方々への説明を行うことがあります。

学校名	市外局番< > ( ) 内線 ( )
(報告義務者) 学校長の氏名	フリガナ 姓 氏 名

文 部 科 学 省

中 学 校



平成31年度 学校保健統計調査  
発育状態調査票

高等学校及び中等教育学校の後期課程

調査票 番号	学校保健番号	学年
1)	2)	3)
		4

整理番号	男						女						
	第1学年 (15歳)		第2学年 (16歳)		第3学年 (17歳)		第1学年 (15歳)		第2学年 (16歳)		第3学年 (17歳)		
	身長	体重	身長	体重	身長	体重	身長	体重	身長	体重	身長	体重	
1													
2													
3													
4													
5													
6													
7													
8													
9													
10													
11													
12													
13													
14													
15													

(注) 身長、体重は、健康診断等に記録されている計測値について1cm未満、1kg未満を四捨五入して、右端まで記入してください。

この調査は、統計法に基づく基幹統計を作成するために行う調査です。  
この調査の対象となった学校の方々には統計法に基づく報告の義務があり、報告の拒否や虚偽報告については罰則があります。  
この調査の実施にあたっては、特に必要がある場合には、資料の提出をお願いや関係者の方々への説明を行うことがあります。

学校名	市外局番< > ( ) 内線 ( )
(報告義務者) 学校長の氏名	フリガナ 姓 氏 名

文 部 科 学 省

高 等 学 校



調査票番号	字以調査番号	
		4

区 分	任 別	調査対象者数 (人)	栄養状態		骨柱・胸郭・四肢の状態			視覚視力										
			受検者数 (人)	疾病・異常者数 (人)	受検者数 (人)	疾病・異常者数 (人)	受検者数 (a+b+c) (人)	視力矯正者の視覚視力(a)				視力矯正者の視覚視力(b)			矯正視力の 外を測定した 人 (c)			
								1.0以上	1.0未満 0.7以上	0.7未満 0.3以上	0.3未満	1.0以上	1.0未満 0.7以上	0.7未満 0.3以上		0.3未満		
5歳	男	1	1															0
	女	1	2															0

区 分	任 別	眼の疾病・異常		耳鼻咽喉疾患			皮膚疾患		心臓			
		受検者数 (人)	疾病・異常者数 (人)	受検者数 (人)	耳疾患 (人)	鼻・副鼻腔 疾患 (人)	口腔咽喉科 疾患・異常 (人)	受検者数 (人)	アトピー性 皮膚炎 (人)	その他の 皮膚疾患 (人)	受検者数 (人)	疾病・ 異常者数 (人)
5歳	男	1	1									
	女	1	2									

区 分	任 別	歯口抜出		その他の疾病・異常				受検者数 (人)	歯・口腔								
		受検者数 (人)	疾病・異常者数 (人)	受検者数 (人)	疾病・異常者数				疾病・異常者数								
					ぜん息 (人)	腎臓疾患 (人)	高血圧症 (人)		その他の 疾病・異常 (人)	う 歯		歯列・咬合 (人)	顎関節 (人)	歯垢の状態 (人)	歯肉の状態 (人)	その他の 疾病・異常 (人)	
5歳	男	1	1														
	女	1	2														

この調査票は、保健師等による調査票記入の補助に用いられるものであり、調査票の記入は必ずしも必要ではありません。調査票の記入は必ずしも必要ではありません。調査票の記入は必ずしも必要ではありません。

調査票番号: \_\_\_\_\_ 園長名: \_\_\_\_\_ 園長氏名: \_\_\_\_\_

文 部 科 学 省

幼  
稚  
園



区 分	性 別	調査対象者 数 (人)	学業状態				居住・口腔の状態		視覚能力															
			受検者数 (人)	疾病・ 異常者数 (人)	受検者数 (人)	疾病・ 異常者数 (人)	受検者数 (人)	受検者数 (人)	視力矯正者の視力値(a)				視力矯正者の視力値(b)				矯正視力のみ を測定した人 (人)							
									1.0以上	1.0未満 0.7以上	0.7未満 0.3以上	0.3未満	1.0以上	1.0未満 0.7以上	0.7未満 0.3以上	0.3未満								
第1学年 (6歳)	男	1 1 1																						
	女	1 1 2																						
第2学年 (7歳)	男	2 1 1																						
	女	2 1 2																						
第3学年 (8歳)	男	3 1 1																						
	女	3 1 2																						
第4学年 (9歳)	男	4 1 1																						
	女	4 1 2																						
第5学年 (10歳)	男	5 1 1																						
	女	5 1 2																						
第6学年 (11歳)	男	6 1 1																						
	女	6 1 2																						

区 分	性 別	緑内障・異常		弱視(両耳とも)		耳鼻咽喉科疾患			皮膚疾患				
		受検者数 (人)	疾病・ 異常者数 (人)	受検者数 (人)	疾病・ 異常者数 (人)	受検者数 (人)	耳疾患	鼻・副鼻腔 疾患	口咽頭・喉頭 疾患・異常	受検者数 (人)	アトピー性 皮膚炎	その他の 皮膚疾患	
第1学年 (6歳)	男	1 1 1											
	女	1 1 2											
第2学年 (7歳)	男	2 1 1											
	女	2 1 2											
第3学年 (8歳)	男	3 1 1											
	女	3 1 2											
第4学年 (9歳)	男	4 1 1											
	女	4 1 2											
第5学年 (10歳)	男	5 1 1											
	女	5 1 2											
第6学年 (11歳)	男	6 1 1											
	女	6 1 2											

裏面に続く

文部科学省

小学校

区 分	性 別	結核に関する検診		結核		心電図異常		心臓		蛋白検出		尿糖検出	
		受検者数 (人)	結核の精密 検査の対象者 数 (人)	受検者数 (人)	疾病・ 異常者数 (人)	受検者数 (人)	疾病・ 異常者数 (人)	受検者数 (人)	疾病・ 異常者数 (人)	受検者数 (人)	疾病・ 異常者数 (人)	受検者数 (人)	疾病・ 異常者数 (人)
第1学年 (7歳)	男	1 1 1											
	女	1 1 2											
第2学年 (8歳)	男	2 1 1											
	女	2 1 2											
第3学年 (9歳)	男	3 1 1											
	女	3 1 2											

区 分	性 別	その他の疾病・異常					歯・口腔										
		受検者数 (人)	ぜん息 (人)	腎臓疾患 (人)	言語障害 (人)	その他の 疾病・異常 (人)	受検者数 (人)	う歯		顎関節		歯肉の状態		歯肉の状態		その他の 疾病・異常 (人)	
第1学年 (7歳)	男	1 1 1															
	女	1 1 2															
第2学年 (8歳)	男	2 1 1															
	女	2 1 2															
第3学年 (9歳)	男	3 1 1															
	女	3 1 2															

区 分	性 別	永久歯のう歯等数				保健員・スクールカウンセラーの配置状況		
		受検者数 (人)	喪失歯数 (本)	始発歯数 (本)	未始発歯数 (本)	保健員	スクール カウンセ ラー	
第1学年 (7歳)	男	1 1 1					1. 常駐配置 (常駐職員以外)	1. 常駐配置 (常駐職員以外)
	女	1 1 2					2. 常駐配置 (非常駐)	2. 常駐配置 (非常駐)
第2学年 (8歳)	男	2 1 1					3. 非常駐配置	3. 非常駐配置
	女	2 1 2					4. 無	4. 無
第3学年 (9歳)	男	3 1 1					5. 歯を失った児童の割合を この表につけてください。	
	女	3 1 2						

この調査は、保健員に協力を得て実施するものである。保健士の配置や保健活動については別表を参照すること。また、この調査の実施にあたっては、特に必要となる場合は、自治体の保健所や関係機関との連携を図ることがある。



健康状態調査票

Table with 2 columns: 調査年度 (Survey Year) and 学校調査番号 (School Survey Number)

中学校、中等教育学校の前期課程及び義務教育学校（第7～9学年）

Table for visual acuity (視力) with columns for '異常状態' (Abnormal State) and '保眼視力' (Protective Vision). Includes sub-tables for '視力非矯正者の保眼視力(a)' and '視力矯正者の保眼視力(b)'.

(注) 「区分」の各学年において（ ）は義務教育学校の学年です。

Table for other diseases (その他の疾病) with columns for '眼の疾病・異常' (Eye Diseases/Abnormalities), '聴覚(両耳とも)' (Hearing), '耳鼻咽喉疾患' (ENT Diseases), and '皮膚疾患' (Skin Diseases).

裏面に続く

文部科学省

中学校

Table for dental health (歯) with columns for '矯正に関する検診' (Dental Checkups), '結核' (Tuberculosis), '心電図異常' (ECG Abnormalities), '心臓' (Heart), '高血圧' (Hypertension), and '低血糖' (Hypoglycemia).

Table for ear, nose, and throat (耳鼻咽喉) with columns for 'その他の疾病・異常' (Other Diseases/Abnormalities) and '歯・口腔' (Teeth/Mouth).

Table for school health (学校保健) with columns for '永久歯のう蝕等数' (Caries of Permanent Teeth) and '保健員・スクールカウンセラーの配置状況' (Staffing Status).

この調査票は、調査票に添付した説明書と併せて提出することになります。調査票の提出に当たっては、調査票の提出期限を守ることが重要です。



調査票番号	学校保健番号	
		3

区分	性別	学年	栄養状態				肩・肘・四肢の状態				視力										
			受検者数		疾病・異常者数		受検者数		疾病・異常者数		視力5.0以上の者数(a)				視力5.0未満の者数(b)				矯正視力の外名測定した人(c)		
			(人)	(人)	(人)	(人)	(人)	(人)	1.0以上	1.0未満 0.7以上	0.7未満 0.3以上	0.3未満	1.0以上	1.0未満 0.7以上	0.7未満 0.3以上	0.3未満					
第15学年	男	1	1																		
	女	1	2																		0
第16学年	男	2	1																		0
	女	2	2																		0
第17学年	男	3	1																		0
	女	3	2																		0

高等学校

区分	性別	学年	眼の疾病・異常		耳の聴覚異常		耳鼻咽喉疾患			皮膚疾患												
			受検者数	疾病・異常者数	受検者数	疾病・異常者数	受検者数	疾病・異常者数		受検者数	疾病・異常者数											
			(人)	(人)	(人)	(人)	(人)	耳疾患	鼻・副鼻腔疾患	口咽頭咽頭疾患・異常	(人)	アレルギー性皮膚炎	その他の皮膚疾患									
第15学年	男	1	1																			
	女	1	2																			
第16学年	男	2	1																			
	女	2	2																			
第17学年	男	3	1																			
	女	3	2																			

裏面に続く

文部科学省

区分	性別	学年	結核		心電図異常		心臓		蛋白質尿		尿糖検出		その他の疾病・異常										
			受検者数	疾病・異常者数	受検者数	疾病・異常者数	受検者数	疾病・異常者数	受検者数	疾病・異常者数	受検者数	疾病・異常者数	受検者数	疾病・異常者数									
			(人)	(人)	(人)	(人)	(人)	(人)	(人)	(人)	(人)	(人)	(人)	ぜん息	腎臓疾患	言語障害	その他の疾病・異常						
第15学年	男	1	1																				
	女	1	2																				
第16学年	男	2	1																				
	女	2	2																				
第17学年	男	3	1																				
	女	3	2																				

区分	性別	学年	歯・口腔								相談員・スクールカウンセラーの配置状況		
			受検者数	う歯		歯肉・歯槽膿漏				相談員	スクールカウンセラー		
				歯磨き完了者	未磨歯のある者	歯列咬合	顎関節	歯肉の状態	歯肉の状態			その他の歯肉・歯槽膿漏	
第15学年	男	1	1									1. 定例配置 (週1回以上)	1. 定例配置 (週1回以上)
	女	1	2									2. 定例配置 (週1回未満)	2. 定例配置 (週1回未満)
第16学年	男	2	1									3. 非常勤配置	3. 非常勤配置
	女	2	2									4. 無	4. 無
第17学年	男	3	1									注) 該当する選択肢の番号に □をつけてください。	
	女	3	2										

この調査は、統計法に基づき、関係法令を遵守して行われ、調査の結果は関係機関に提供され、調査の目的を達成するために活用されます。調査の結果は、関係機関に提供され、関係機関の業務に活用される場合があります。関係機関の業務に活用される場合は、関係機関の業務に活用される旨を関係機関に通知いたします。

この調査についてのお問い合わせは、下記までお願いします。

〒520-8577

滋賀県大津市京町四丁目1-1

滋賀県総合企画部統計課 農林学事統計係

電話番号 077-528-3392

滋賀県ホームページ(滋賀の統計情報)

<https://www.pref.shiga.lg.jp/kensei/tokei/>