

# S I D R

## 滋賀県感染症情報

SHIGA Infectious Diseases Report

《週報》

第 8 巻第 6 号

第 6 週( 2月 4日 ~ 2月10日 )

発行年月日:平成20年(2008年) 2月15日

発行 行 :滋賀県衛生科学センター内  
滋賀県感染症情報センター

電話 077-537-7438 FAX 077-537-5548

### 今週の感染症発生動向

#### インフルエンザウイルスB型の検出 インフルエンザに注意報発令中(平成20年第3週~)

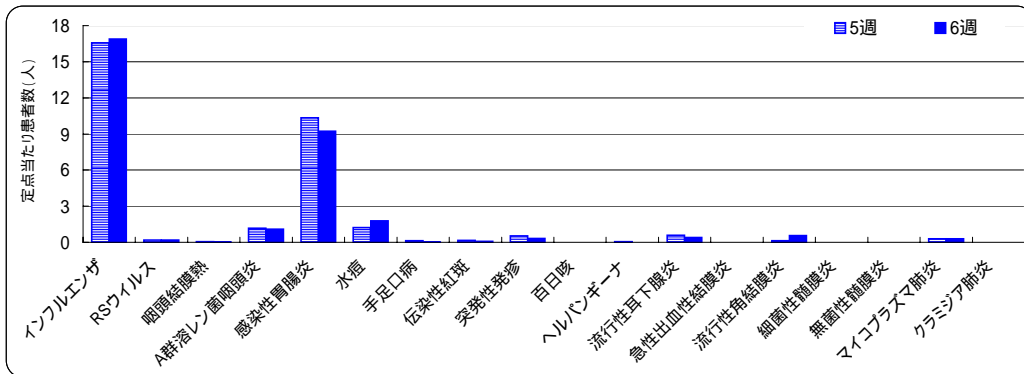
定点把握の対象となる五類感染症の発生状況は前週の報告数よりやや減少しています。今週増加した疾患はインフルエンザ、水痘および流行性角結膜炎です(詳細については、疾病別定点当たり患者数のグラフ参照)。

インフルエンザについては、平成20年1月28日に採取された咽頭ぬぐい液から**インフルエンザウイルスB型が検出されました。県内における今冬のインフルエンザウイルスB型の検出は今回が初めてです。なお、インフルエンザウイルスAソ連型の検出については平成19年10月29日に公表されています。**

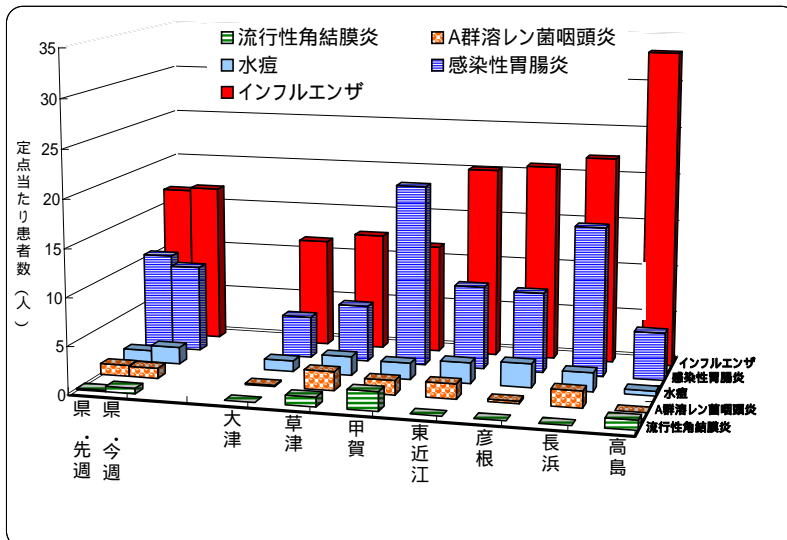
「感染症発生動向調査に基づく感染症の警報・注意報システム」によると、インフルエンザでは高島で警報発生開始基準値を超え、他の保健所管内で注意報発生基準値を超えています。県全体としては先週に引き続き注意報の発令が出ています。また、咽頭結膜熱では高島で警報継続基準値を超えています(基準値については、今週の発生状況参照)。

全数把握対象疾患では、二類感染症の結核で6名、五類感染症の後天性免疫不全症候群で1名の届出がありました。

定点把握の対象となる五類感染症の疾患別発生状況(前週との比較、定点当たり患者数)



上位5疾患の発生状況(定点把握対象五類感染症、第6週、定点当たり患者数)



県全体における上位疾患の発生状況についてはグラフに示すとおり、インフルエンザ、感染性胃腸炎、水痘、A群溶レン菌咽頭炎、流行性角結膜炎の順に多くなっています。

インフルエンザは高島で急増しています。感染性胃腸炎は甲賀および長浜が多くなっています。

## 1) 全数報告の感染症(一類～五類)

滋賀県内の医療機関において、医師が感染症法で定められている一～四類および五類感染症に該当する患者を診断したとき医師は保健所に届出ることになっています。このことを全数報告といいます。届出により、滋賀県内で発生している感染症法で定められた一～四類および五類感染症を把握することができます。

平成18年12月8日に感染症法の一部改正が公布され、平成19年4月1日から施行されています。同法に基づき結核は二類感染症に、またコレラ、細菌性赤痢は三類感染症に分類されています。

感染症類型	疾患名	報告数 (6週)	累積報告数		平成19年報告数	
			滋賀 (6週)	全国 (6週)	滋賀	全国 <sup>(*)1)</sup>
一類感染症	報告なし	0	0	0	0	0
二類感染症	結核	6	22	2,092	177	20,151
	細菌性赤痢	0	0	38	<sup>(*)2)</sup> 2	450
三類感染症	腸管出血性大腸菌感染症	0	2	75	55	4,586
	パラチフス	0	0	2	1	22
四類感染症	E型肝炎	0	0	4	1	54
	A型肝炎	0	0	22	1	154
	デング熱	0	0	7	1	89
	マラリア	0	0	4	1	52
	レジオネラ症	0	2	89	8	655
五類感染症	アメーバ赤痢	0	0	76	15	781
	ウイルス性肝炎	0	1	25	2	231
	クロイツフェルト・ヤコブ病	0	0	12	4	148
	劇症型溶血性レンサ球菌感染症	0	0	12	1	96
	後天性免疫不全症候群	1	1	115	9	1,449
	ジアルジア症	0	0	6	1	56
	梅毒	0	0	62	2	714
	急性脳炎	0	0	27	2	216
	風しん <sup>(*)3)</sup>	0	0	50	-	-
	麻しん <sup>(*)3)</sup>	0	0	1,556	-	-

\*1:平成19年の全国報告数は、平成19年に滋賀県で報告された疾患を対象としています。

\*2:検疫法第26条の3に基づく検疫所長から滋賀県知事への通知分1件を含み増す。

\*3:平成20年1月1日から全数把握対象疾患に変更。 - ; 定点把握対象疾患のため、全数報告数は未集計

### 全国における全数報告感染症の発生状況 - 第6週(2/4~2/10) -

一類感染症: 報告なし	四類感染症: デング熱 1例	五類感染症: 後天性免疫不全症候群 17例
二類感染症: 結核 258例	マラリア 1例	クロイツフェルト・ヤコブ病 2例
三類感染症: 細菌性赤痢 4例	つつが虫病 3例	劇症型溶血性レンサ球菌感染症 2例
腸管出血性大腸菌感染症 8例	レジオネラ症 12例	風しん 10例
腸チフス 1例	五類感染症: アメーバ赤痢 8例	麻しん 314例
四類感染症: A型肝炎 1例	梅毒 9例	
	ウイルス性肝炎 2例	

## 2) 定点把握の対象となる五類感染症

感染症発生動向調査事業に係る報告のために、滋賀県が指定した「指定届出機関」を定点医療機関(定点)といい、その定点から報告される感染症です。また、定点当たり患者数とは、一週間を単位として一カ所の定点から何人の患者が報告されているかを示したものです(患者報告数/定点医療機関数)。

例えば、一つの疾患(インフルエンザ等)について、一週間に53カ所の定点\*から総数53人の報告があれば、定点当たり患者数は1.00となります。\*疾患により定点数は異なります。

### (1) 疾病別・週別発生状況(平成20年第1~6週、12/31~2/10)

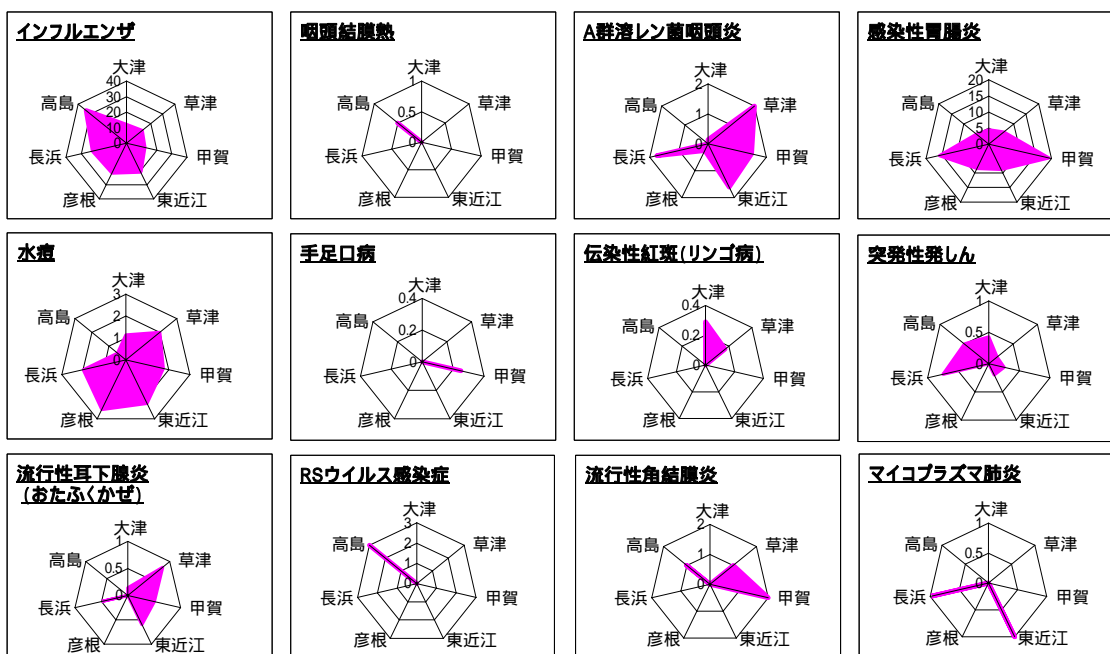
疾患名	定点当たり患者数 (前週より増加 前週と同じ 前週より減少)					
	1週 (12/31~)	2週 (1/7~)	3週 (1/14~)	4週 (1/21~)	5週 (1/28~)	6週 (2/4~)
インフルエンザ	4.55	6.49	11.17	16.53	16.57	16.89
RSウイルス感染症	0.25	0.34	0.13	0.38	0.19	0.19
咽頭結膜熱(プール熱)	0.09	0.22	0.09	0.09	0.06	0.03
A群溶血性レンサ球菌咽頭炎	0.22	0.50	0.88	0.84	1.16	1.09
感染性胃腸炎	7.97	14.69	10.94	11.69	10.34	9.22
水痘	1.53	2.41	1.53	2.03	1.22	1.78
手足口病	0.06	0.28	0.19	0.19	0.13	0.03
伝染性紅斑(リンゴ病)	0	0.03	0.06	0	0.16	0.09
突発性発しん	0.09	0.50	0.56	0.63	0.53	0.31
百日咳	0	0.06	0	0	0	0
ヘルパンギーナ	0	0.03	0	0	0.06	0
流行性耳下腺炎(おたふくかぜ)	0.13	0.44	0.41	0.19	0.59	0.41
急性出血性結膜炎	0	0	0	0	0	0
流行性角結膜炎	0.14	0.29	0.29	0.14	0.14	0.57
細菌性髄膜炎	0	0.14	0	0	0	0
無菌性髄膜炎	0	0.14	0	0	0	0
マイコプラズマ肺炎	0.29	0.43	0.29	0.29	0.29	0.29
クラミジア肺炎(オウム病を除く)	0	0	0	0	0	0

(2)疾病別・保健所管内別発生状況(第6週、2/4~2/10)

疾患名	定点当たり患者数(県・保健所管内別)								疾患別発生状況(県全体)
	県	大津	草津	甲賀	東近江	彦根	長浜	高島	
インフルエンザ	16.89	11.55	12.50	11.57	20.25	20.86	22.00	33.33	
RSウイルス感染症	0.19	0	0	0	0	0	0	3.00	
咽頭結膜熱(プール熱)	0.03	0	0	0	0	0	0	0.50	
A群溶血性レンサ球菌咽頭炎	1.09	0.14	2.00	1.50	1.60	0.25	1.75	0	
感染性胃腸炎	9.22	4.43	6.00	19.25	8.80	8.50	15.75	5.00	
水痘	1.78	1.14	2.00	1.75	2.20	2.50	2.00	0.50	
手足口病	0.03	0	0	0.25	0	0	0	0	
伝染性紅斑(リンゴ病)	0.09	0.29	0.17	0	0	0	0	0	
突発性発しん	0.31	0.43	0.17	0.25	0.20	0	0.75	0.50	
百日咳	0	0	0	0	0	0	0	0	
ヘルパンギーナ	0	0	0	0	0	0	0	0	
流行性耳下腺炎(おたふくかぜ)	0.41	0.14	0.83	0.50	0.60	0	0.50	0	
急性出血性結膜炎	0	0	0	0	0	0	0	0	
流行性角結膜炎	0.57	0	1.00	2.00	0	0	0	1.00	
細菌性髄膜炎	0	0	0	0	0	0	0	0	
無菌性髄膜炎	0	0	0	0	0	0	0	0	
マイコプラズマ肺炎	0.29	0	0	0	1.00	0	1.00	0	
クラミジア肺炎(オウム病を除く)	0	0	0	0	0	0	0	0	

■ は定点当たり患者数が先週より増加
 ■ は警報発生中
 ■ は注意報発生中
 0 3 6 9 12 15 18  
定点当たり患者数(人)

疾患別・保健所管内別発生状況(定点当たり患者数)



今週の発生状況:

- ・インフルエンザについては高島で急増し、定点当たり患者数が33.33となり、警報開始基準値(30.0)を超えています。また、他の保健所管内では先週に引き続き注意報開始基準値(10.0)を超えています。
- ・咽頭結膜熱は高島で、先週に引き続き警報継続基準値(0.1)を超えています。
- ・A群溶血性レンサ球菌咽頭炎は先週多かった長浜で半減し、甲賀で倍増しています。
- ・水痘は甲賀および彦根で、先週より急増しています。
- ・感染性胃腸炎は県全体としては先週より減少していますが、甲賀および長浜で増加しています。特に甲賀では急増し、定点当たり患者数は19.25と非常に多くなっています。

警報・注意報の基準値

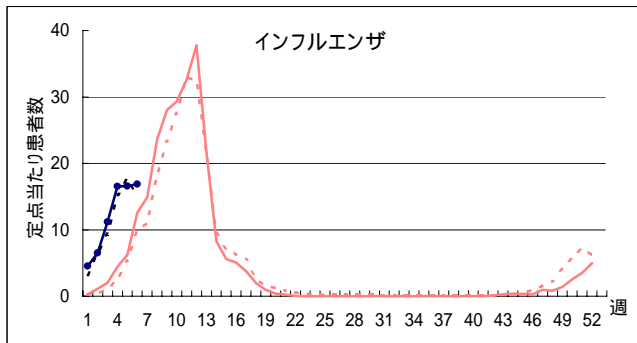
対象疾患	警報		注意報
	開始基準値	継続基準値	開始基準値
インフルエンザ	30.0	10.0	10.0
咽頭結膜熱	2.0	0.1	-
感染性胃腸炎	20.0	12.0	-

基準値は定点当たり患者数(人)

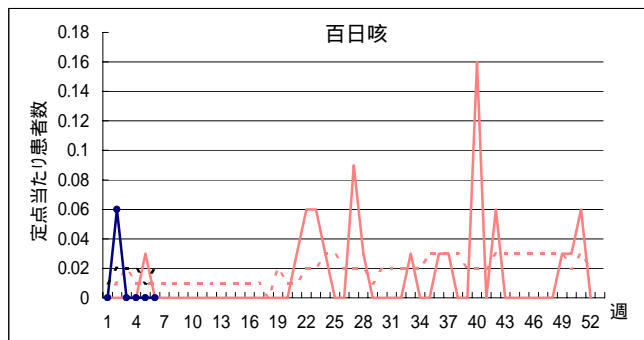
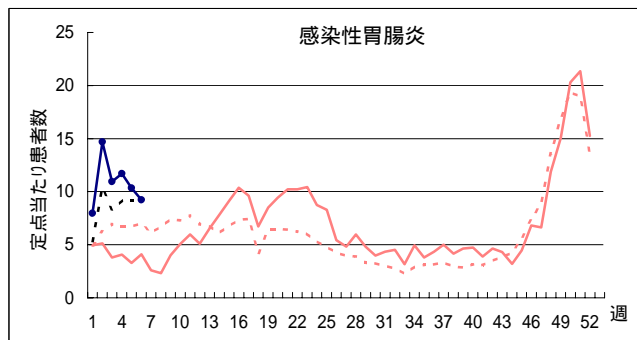
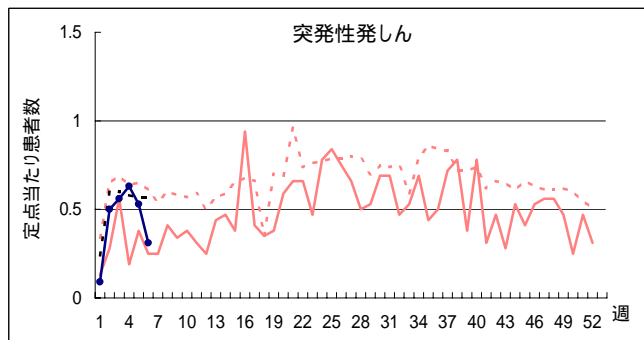
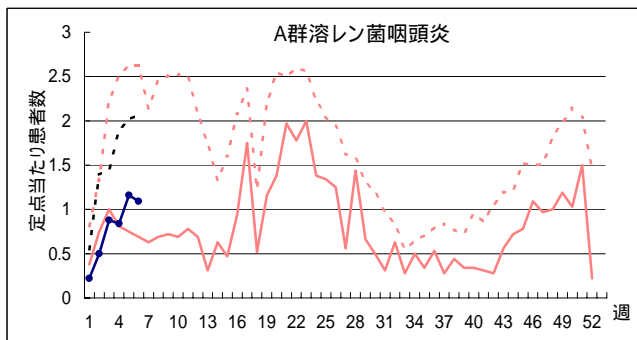
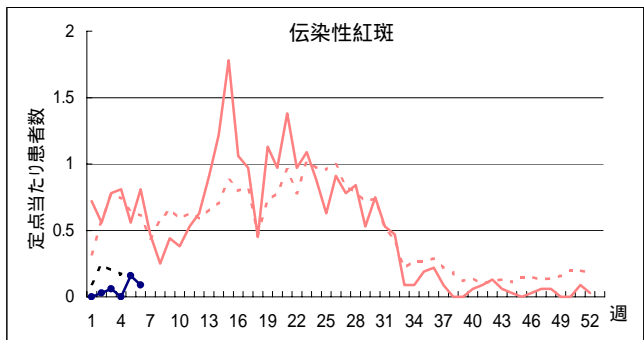
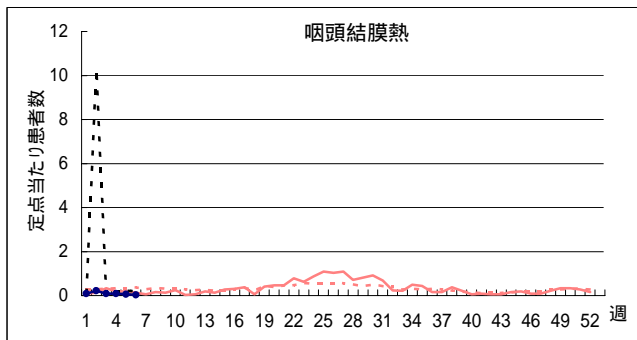
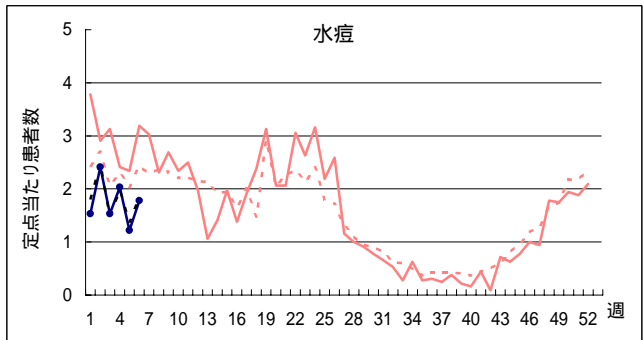
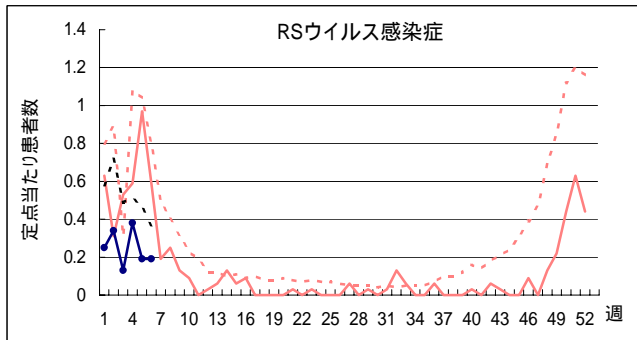
-は注意報の対象外

戻る

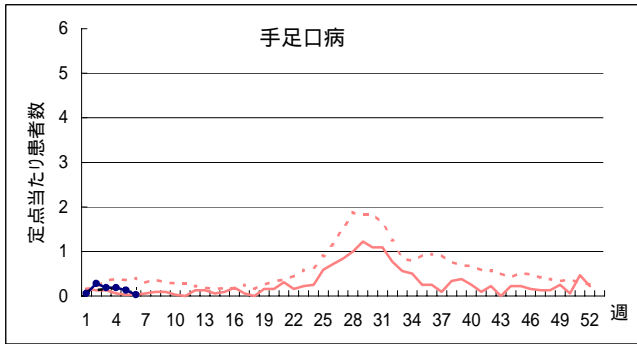
# 疾病別定点当たり患者数(平成20年第6週、H19.12.31~H20.2.10)



H19 { 滋賀 (solid red line)  
       全国 (dotted red line)  
 H20 { 滋賀 (solid blue line with dots)  
       全国 (dotted black line)



# 疾病別定点当たり患者数(平成20年第6週、H19.12.31～H20.2.10)



H19 { 滋賀 ————  
       全国 - - - - -  
 H20 { 滋賀 ●——●  
       全国 ······

