

# S I D R

## 滋賀県感染症情報

SHIGA Infectious Diseases Report

《週報》

第 8 巻第 1 号

第 1 週(12月31日～ 1月6日)

発行年月日:平成20年(2008年) 1月17日

発行:滋賀県衛生科学センター内  
滋賀県感染症情報センター

電話 077-537-7438 FAX 077-537-5548

### 今週の感染症発生動向

#### 感染性胃腸炎に警報発令中 インフルエンザの発生は先週とほぼ同様

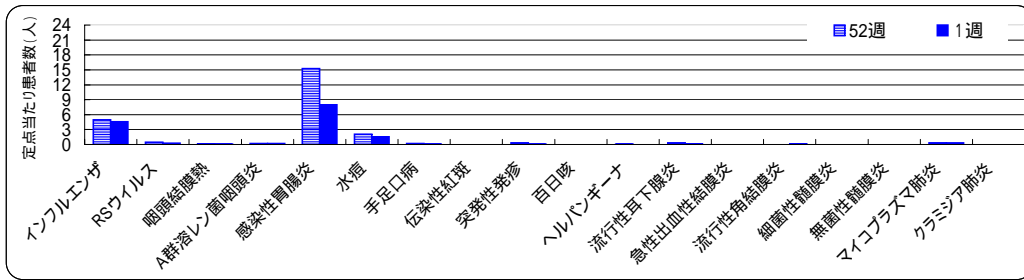
定点把握の対象となる五類感染症の発生状況は前週の報告数の約2/3に減少していますが、多くの医療機関が休診となっていたことも影響していると思われます。今週増加した疾患は流行性角結膜炎のみです(詳細については、疾病別定点当たり患者数のグラフ参照)。

また、定点把握対象疾患であった風しんおよび麻疹(成人麻疹を含む)は平成20年1月1日から全数把握対象疾患となっています。

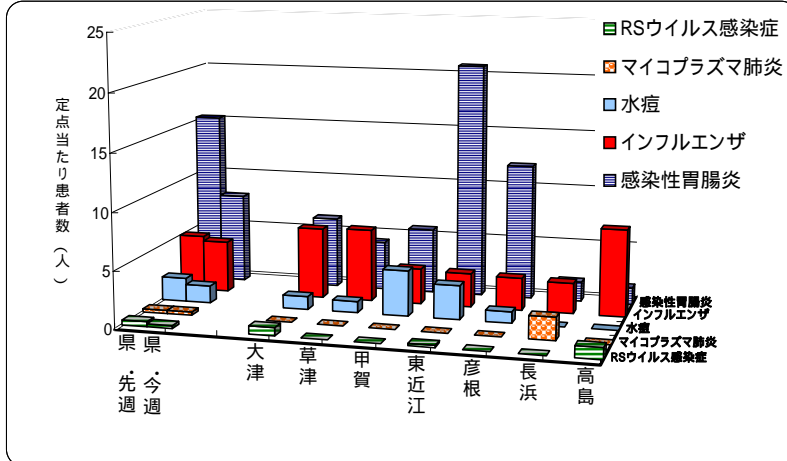
「感染症発生動向調査に基づく感染症の警報・注意報システム」によると、感染性胃腸炎では東近江および彦根で警報発生継続基準値(12.0)を超えています。また、水痘では甲賀で注意報発生基準値(4.0)を超えています(基準値については、今週の発生状況参照)。

全数把握対象疾患の届出はありませんでした。

#### 定点把握の対象となる五類感染症の疾患別発生状況(前週との比較、定点当たり患者数)



#### 上位5疾患の発生状況(定点把握対象五類感染症、第1週、定点当たり患者数)



県全体における上位疾患の発生状況についてはグラフに示すとおり、感染性胃腸炎、インフルエンザ、水痘、マイコプラズマ肺炎、RSウイルス感染症の順に多くなっています。

感染性胃腸炎は東近江で多い状態が続いています。インフルエンザは大津、草津および高島でやや多くなっています。

#### 感染症発生動向調査に基づく流行の警報・注意報システム

感染症発生動向調査に基づく流行の警報・注意報システム(厚生労働科学研究事業)では過去5年間の患者発生状況をもとに疾患ごとに警報レベルおよび注意報レベルの基準値を設定し、その基準値を超えた時に流行発生警報(警報)あるいは流行発生注意報(注意報)という表現により流行状況を示しています。

##### 流行発生警報(警報)

大きな流行が発生した、または発生している可能性があるという情報を提供しています。

##### 流行発生注意報(注意報)

今後4週間以内に大きな流行が発生する可能性がある、または現在も流行が継続している可能性があるという情報を提供しています。

## 1) 全数報告の感染症(一類～五類)

滋賀県内の医療機関において、医師が感染症法で定められている一～四類および五類感染症に該当する患者を診断したとき医師は保健所に届出ることになっています。このことを全数報告といいます。届出により、滋賀県内で発生している感染症法で定められた一～四類および五類感染症を把握することができます。

平成18年12月8日に感染症法の一部改正が公布され、平成19年4月1日から施行されています。同法に基づき結核は二類感染症に、またコレラ、細菌性赤痢は三類感染症に分類されています。

感染症類型	疾患名	報告数 (1週)	累積報告数		平成19年報告数	
			滋賀 (1週)	全国 (1週)	滋賀	全国 <sup>(*)</sup>
一類感染症	報告なし	0	0	0	0	0
二類感染症	結核	0	0	62	177	20,151
三類感染症	細菌性赤痢	0	0	5	<sup>(*)2)</sup> 2	450
	腸管出血性大腸菌感染症	0	0	2	55	4,586
	パラチフス	0	0	0	1	22
四類感染症	E型肝炎	0	0	0	1	54
	A型肝炎	0	0	0	1	154
	デング熱	0	0	2	1	89
	マラリア	0	0	0	1	52
	レジオネラ症	0	0	4	8	655
五類感染症	アメーバ赤痢	0	0	1	15	781
	ウイルス性肝炎	0	0	2	2	231
	クロイツフェルト・ヤコブ病	0	0	0	4	148
	劇症型溶血性レンサ球菌感染症	0	0	0	1	96
	後天性免疫不全症候群	0	0	2	9	1,449
	ジアルジア症	0	0	0	1	56
	梅毒	0	0	2	2	714
	急性脳炎	0	0	0	2	216
	風しん <sup>(*)3)</sup>	0	0	0	-	-
	麻しん <sup>(*)3)</sup>	0	0	34	-	-

\*1:平成19年の全国報告数は、平成19年に滋賀県で報告された疾患を対象としています。

\*2:検疫法第26条の3に基づく検疫所長から滋賀県知事への通知分1件を含み増す。

\*3:平成20年1月1日から全数把握対象疾患に変更。 - ; 定点把握対象疾患のため、全数報告数は未集計

### 全国における全数報告感染症の発生状況 - 第1週(12/31～1/6) -

一類感染症: 報告なし	四類感染症: デング熱 2例	五類感染症: 後天性免疫不全症候群 2例
二類感染症: 結核 62例	つつが虫病 4例	ウイルス性肝炎 2例
三類感染症: 細菌性赤痢 5例	レジオネラ症 4例	破傷風 1例
腸管出血性大腸菌感染症 2例	五類感染症: アメーバ赤痢 1例	麻しん 34例
	梅毒 2例	

## 2) 定点把握の対象となる五類感染症

感染症発生動向調査事業に係る報告のために、滋賀県が指定した「指定届出機関」を定点医療機関(定点)といい、その定点から報告される感染症です。また、定点当たり患者数とは、一週間を単位として一カ所の定点から何人の患者が報告されているかを示したものです(患者報告数/定点医療機関数)。

例えば、一つの疾患(インフルエンザ等)について、一週間に53カ所の定点\*から総数53人の報告があれば、定点当たり患者数は1.00となります。\*疾患により定点数は異なります。

### (1) 疾病別・週別発生状況(平成19年第48～平成20年第1週、11/26～1/6)

疾患名	定点当たり患者数 (前週より増加)					前週と同じ					前週より減少)				
	48週	49週	50週	51週	52週	1週									
	(11/26～)	(12/3～)	(12/10～)	(12/17～)	(12/24～)	(12/31～)	49	50	51	52	1				
インフルエンザ	0.83	1.38	2.56	3.53	4.96	4.55									
RSウイルス感染症	0.13	0.22	0.44	0.63	0.44	0.25									
咽頭結膜熱(プール熱)	0.22	0.34	0.34	0.28	0.16	0.09									
A群溶血性レンサ球菌咽頭炎	1.00	1.19	1.03	1.50	0.22	0.22									
感染性胃腸炎	11.88	15.06	20.31	21.34	15.25	7.97									
水痘	1.78	1.75	1.94	1.88	2.09	1.53									
手足口病	0.13	0.25	0.06	0.47	0.22	0.06									
伝染性紅斑(リンゴ病)	0.06	0	0	0.09	0.03	0									
突発性発しん	0.56	0.47	0.25	0.47	0.31	0.09									
百日咳	0	0.03	0.03	0.06	0	0									
風しん(三日はしか)	0	0	0	0	0	-						-			
ヘルパンギーナ	0	0.03	0	0.06	0.06	0									
麻しん(成人麻しんを除く)	0	0	0	0	0	-						-			
流行性耳下腺炎(おたふくかぜ)	0.28	0.28	0.38	0.16	0.31	0.13									
急性出血性結膜炎	0	0	0	0	0	0									
流行性角結膜炎	0.14	0	0.29	0	0	0.14									
細菌性髄膜炎	0	0	0	0	0	0									
無菌性髄膜炎	0.14	0	0	0	0	0									
マイコプラズマ肺炎	0.14	0.71	0.29	0.29	0.29	0.29									
クラミジア肺炎(オウム病を除く)	0	0	0	0	0	0									
成人麻しん	0	0	0	0	0	-						-			

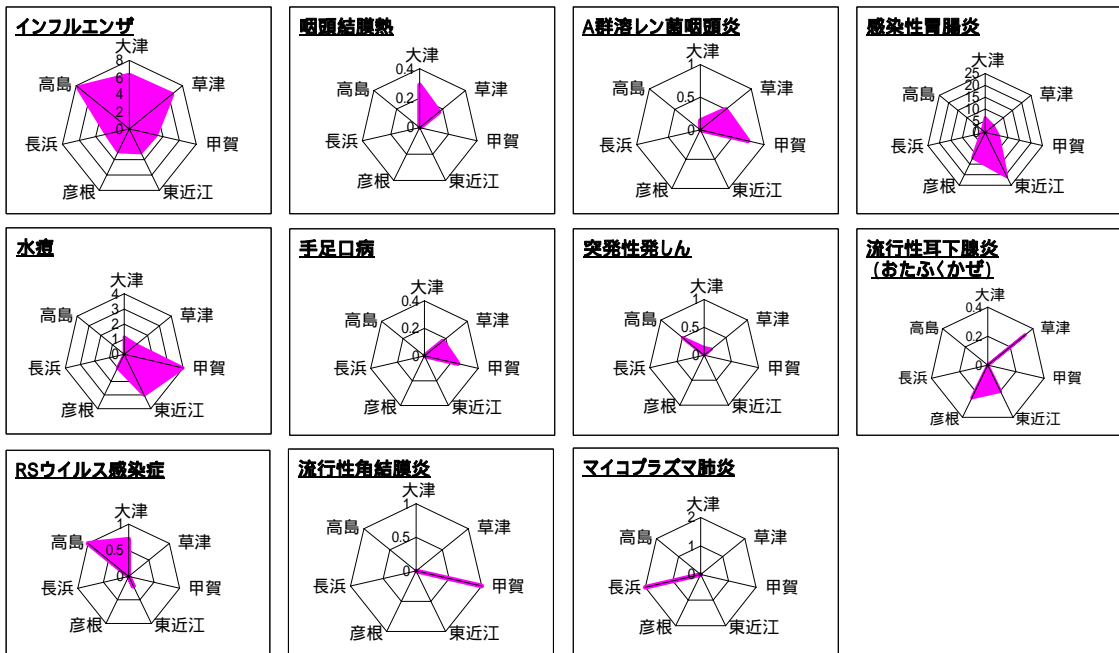
\* 風しん、麻しんおよび成人麻しんは平成20年1月1日から全数把握対象疾患となったため、定点当たり患者数は記載していません。

(2)疾病別・保健所管内別発生状況(第1週、12/31～1/6)

疾患名	定点当たり患者数(県・保健所管内別)								疾患別発生状況 (県全体)
	県	大津	草津	甲賀	東近江	彦根	長浜	高島	
インフルエンザ	4.55	6.27	6.40	3.14	3.00	2.86	2.71	7.67	
RSウイルス感染症	0.25	0.71	0	0	0.20	0	0	1.00	
咽頭結膜熱(プール熱)	0.09	0.29	0.17	0	0	0	0	0	
A群溶血性レンサ球菌咽頭炎	0.22	0.14	0.50	0.75	0	0	0	0	
感染性胃腸炎	7.97	6.29	4.33	5.75	20.80	12.00	1.75	1.50	
水痘	1.53	1.14	1.00	4.00	3.00	1.00	0	0	
手足口病	0.06	0	0.17	0.25	0	0	0	0	
伝染性紅斑(リンゴ病)	0	0	0	0	0	0	0	0	
突発性発しん	0.09	0.14	0.17	0	0	0	0	0.50	
百日咳	0	0	0	0	0	0	0	0	
ヘルパンギーナ	0	0	0	0	0	0	0	0	
流行性耳下腺炎(おたふくかぜ)	0.13	0	0.33	0	0.20	0.25	0	0	
急性出血性結膜炎	0	0	0	0	0	0	0	0	
流行性角結膜炎	0.14	0	0	1.00	0	0	0	0	
細菌性髄膜炎	0	0	0	0	0	0	0	0	
無菌性髄膜炎	0	0	0	0	0	0	0	0	
マイコプラズマ肺炎	0.29	0	0	0	0	0	2.00	0	
クラミジア肺炎(オウム病を除く)	0	0	0	0	0	0	0	0	

■ は定点当たり患者数が先週より増加   
 ■ は警報発生中   
 ■ は注意報発生中   
 0 4 8 12 16 20  
 定点当たり患者数(人)

疾患別・保健所管内別発生状況(定点当たり患者数)



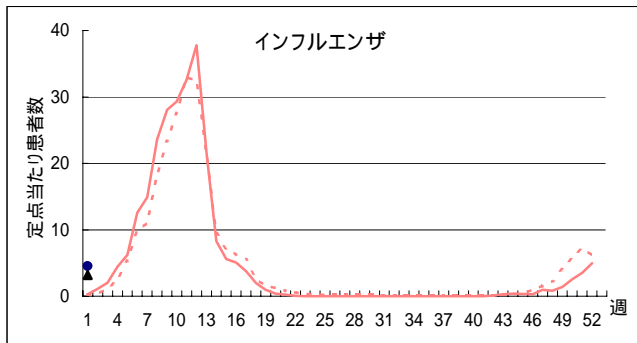
今週の発生状況：

- インフルエンザ-----県全体では先週とほぼ同じですが、先週多かった高島では激減しています。また、草津および甲賀ではかなり多くなっています。
- 感染性胃腸炎-----各保健所管内とも先週より減少していますが、特に東近江で多い状態が続いています。
- 水痘-----県全体では先週より減少していますが、甲賀および東近江でやや多くなっています。特に甲賀では注意報開始基準値(4.00)を超えています。

対象疾患	警 報		注 意 報
	開始基準値	継続基準値	開始基準値
インフルエンザ	30.0	10.0	-
感染性胃腸炎	20.0	12.0	-
水痘	7.0	4.0	4.0

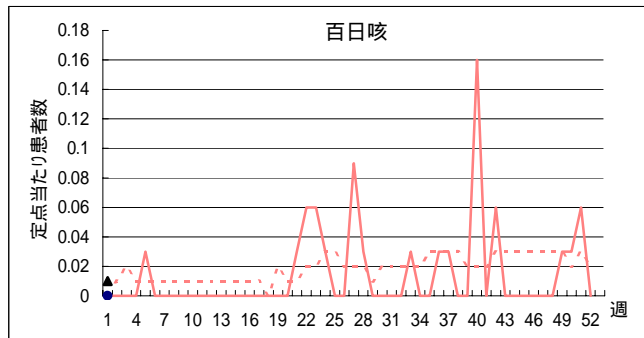
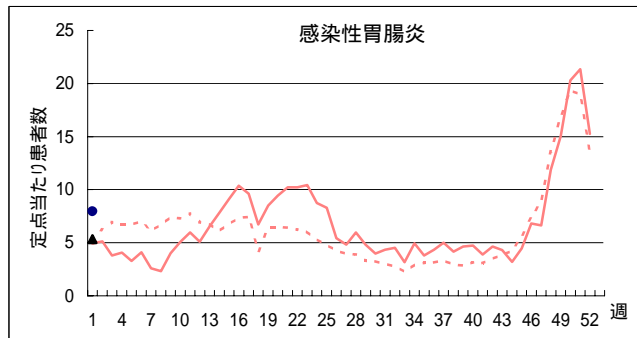
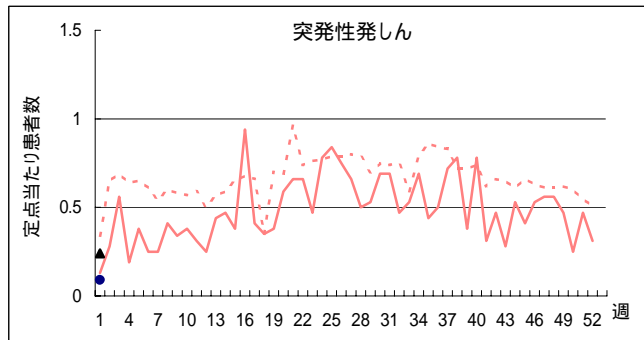
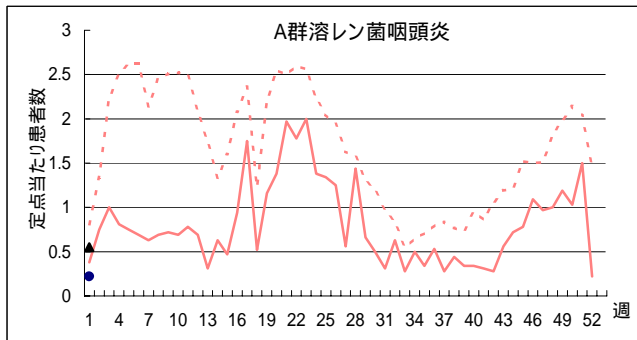
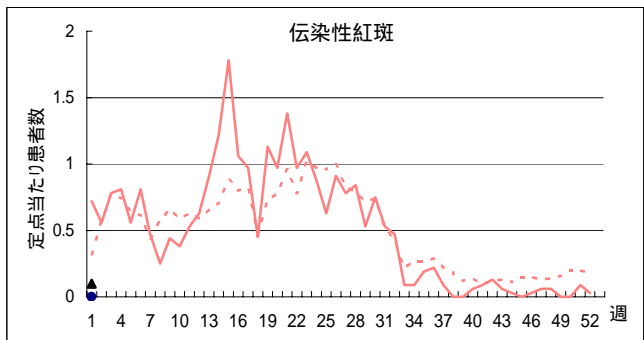
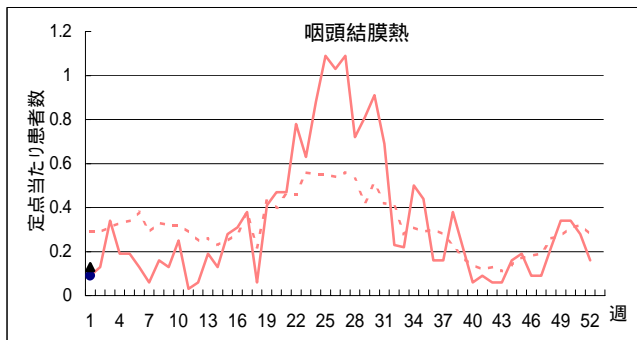
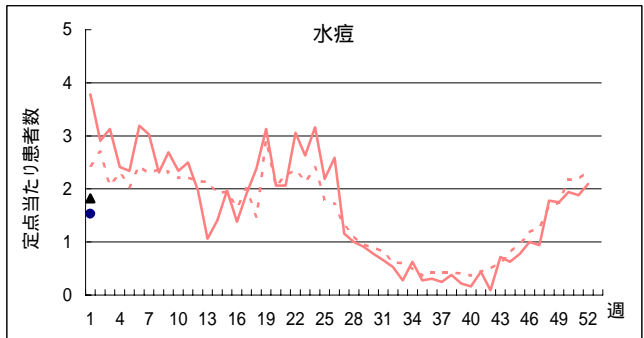
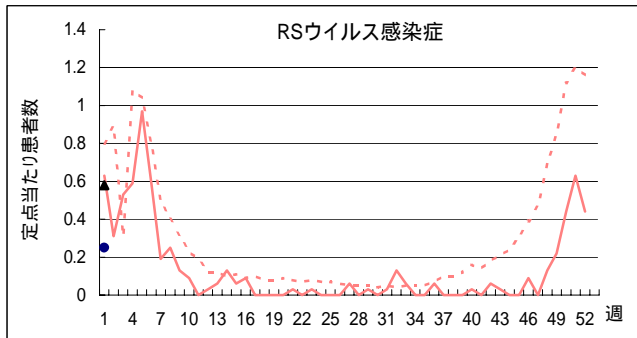
基準値は定点当たり患者数(人)  
-は注意報の対象外

# 疾病別定点当たり患者数(平成20年第1週、H19.12.31～H20.1.6)

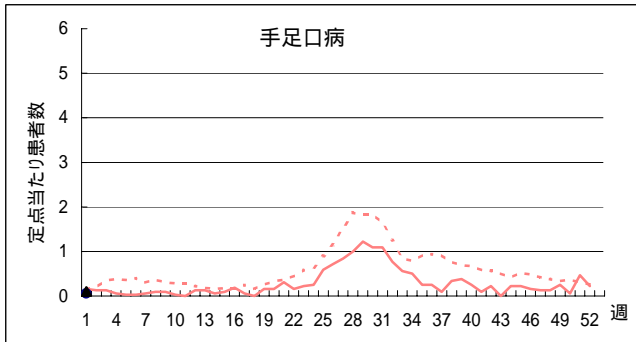


\*平成20年1週のデータは、全国を、滋賀県として表示しています。

H19 { 滋賀 (solid red line)  
       全国 (dotted red line)  
 H20 { 滋賀 (solid blue line)  
       全国 (dotted blue line)



# 疾病別定点当たり患者数(平成20年第1週、H19.12.31～H20.1.6)



\*平成20年1週のデータは、全国を、滋賀県として表示しています。

H19 { 滋賀 (solid red line)  
       全国 (dashed red line)  
 H20 { 滋賀 (solid blue line with dots)  
       全国 (dotted black line)

