



目で見る森林・林業

— 滋賀県森林・林業統計要覧（平成27年）概要版 —

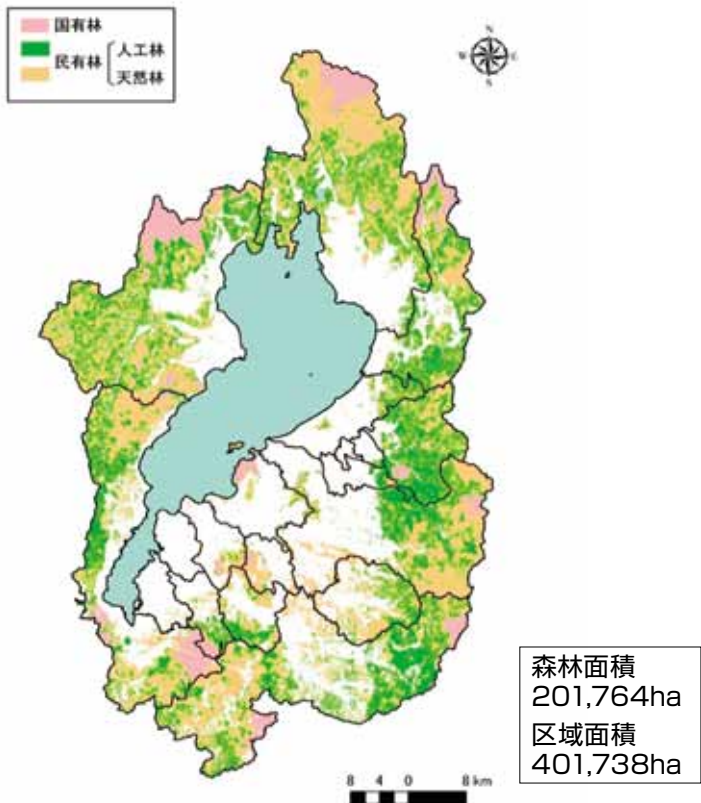


滋賀県

H29.3 発行

森林面積は県土の 約半分を占めています

【滋賀県森林分布図】



※第 6.7 回自然環境保全基礎調査データ、滋賀県森林 GIS データより作成

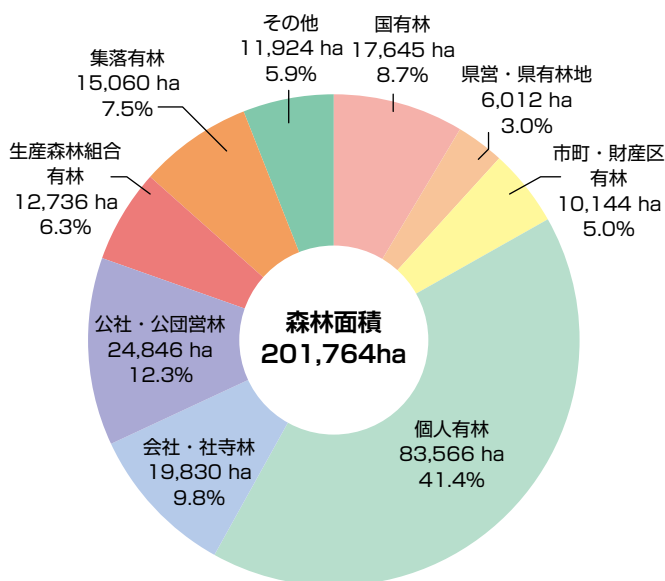
滋賀県の約半分は森林です



民有林が約9割を 占めています

民有林の占める割合が多く、その中でも個人が所有する森林が 41.4%と、一番多くなっています。

【所有形態別森林面積】



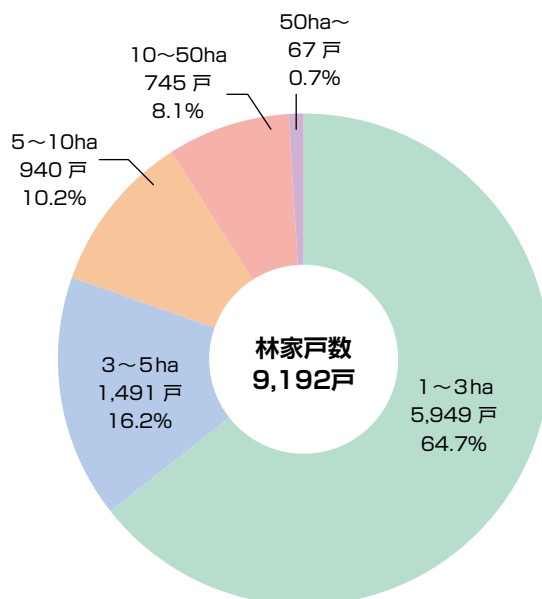
※計の不一致は四捨五入による

※民有林：国有林以外の森林。県・市町・財産区等が所有する「公有林」と、個人・企業・団体等が所有する「私有林」に区分されます。

小規模経営の林家が 約8割を占めています

1ha 以上の森林を所有している林家のうち、5ha 未満の小規模林家が全体の約 81%を占めています。

【保有山林規模別林家戸数】



※2010年農林業センサスより
※計の不一致は四捨五入による

※林家：所有山林が1ha以上の世帯



森林は琵琶湖の 約3倍の面積です

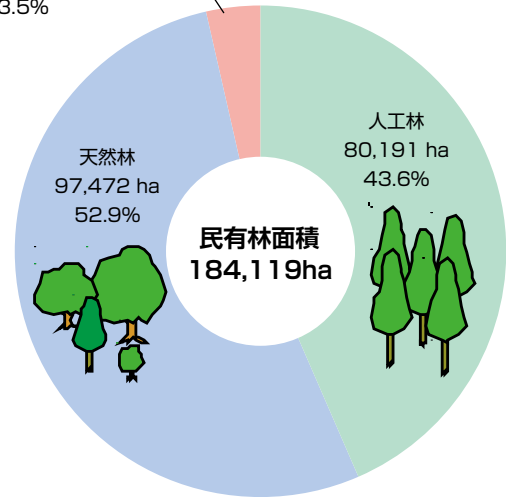
人工林の割合は **43.6%**
天然林の割合は **52.9%**

本県の人工林率は、全国平均とほぼ同じです。
(全国：人工林率 41.0%)

【林種別民有林面積】

竹林・無立木地等

6,456 ha
3.5%

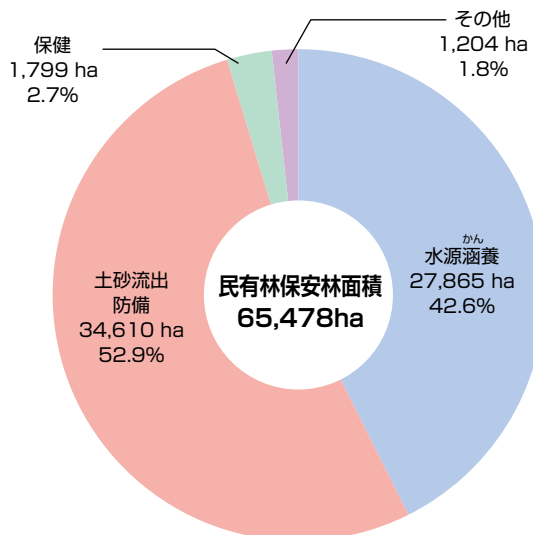


※人工林：人の手によって苗木を植えたり、種をまいて育てた森林。
※天然林：自然の力によって発芽、成立した森林。
(発芽後に手入れをおこなった場合を含む。)

民有林のうち **35.6%**が
保安林に指定されています

重要な働きをする森林は保安林に指定されています。
保安林のうち、水源かん養保安林と土砂流出防備保安林で
95.4%を占めています。本県では、琵琶湖の水源涵養を
図る目的で、水源かん養保安林の指定に力を入れています。

【保安林の指定目的別面積】

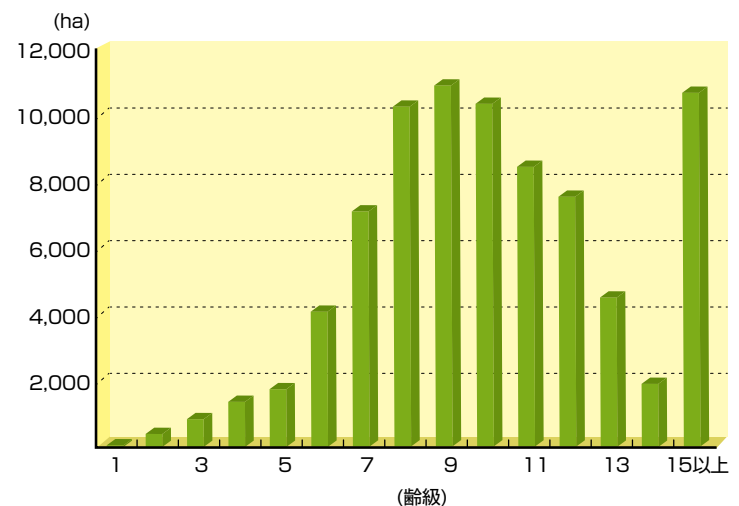


※保安林：私たちの暮らしを守るために、水源かん養や山地災害防止など、特に重要な役割を果たしている森林
※水源かん養機能：洪水を防ぐとともに、雨水を地下水として蓄え、徐々に川へ送り出す機能
※土砂流出防備機能：土砂の流出を防ぐ機能

人工林のうち **54.2%**は
主伐による利用が可能な森林です

人工林のうち、主伐による利用が可能な森林（10 齢級以上）は、54.2%となります。これまでの資源の造成期から、現在は資源の利用期に本格的に移行しています。

【人工林の齢級別面積（民有林）】



※齢級：森林の林齢を5か年でひとくくりにしたもの。
例えば、林齢1～5年生までは1 齢級、6～10年生までは2 齢級となります。

私たちの生活を守るために治山事業を実施しています

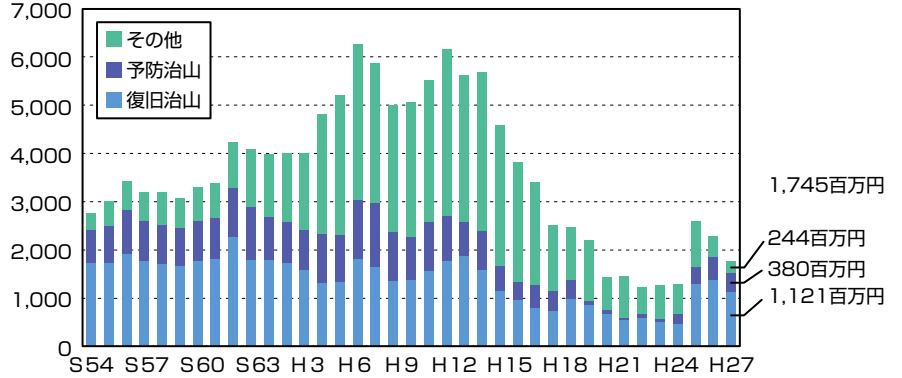
治山事業は、山地災害から県民の生命・財産を守るとともに、森林における水源涵養や生活環境の保全・形成等を目的として実施するものです。
また、台風災害の復旧などに取り組んでいます。



▲治山施設（山腹工）

(百万円)

【治山実績の推移】



※復旧治山：山腹崩壊地、はげ山、荒廃渓流などを復旧整備する事業
 ※予防治山：荒廃のきざしのある渓流などを整備し、災害を未然に防止する事業
 ※その他：水源涵養や生活環境の保全・向上を図るための森林整備などを実施する事業（単独治山を含む）

間伐を推進しています

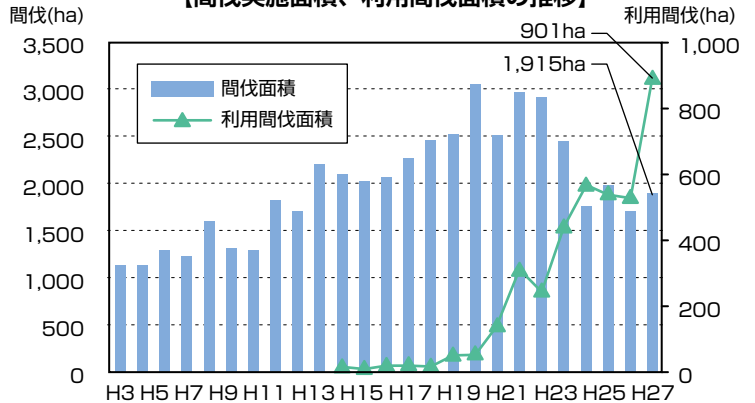
木々が生長し、林内が過密になると間伐が必要になります。間伐により木々が健全に育つとともに、林内に光が入り、下草が生えることによって土壌が保全され、森林の持つ多面的な機能が発揮されます。また、地球温暖化防止対策としても、間伐による整備が求められています。
近年は、成熟期を迎えた林分が多くなっているため、資源として活用しつつ残した木の生長を促す利用間伐（搬出間伐）を積極的に進めています。



▲間伐された森林

※間伐：生長して混み合った立木の一部を抜き伐りすること

【間伐実施面積、利用間伐面積の推移】



※利用間伐は、国庫補助金にかかるもののみを計上している。

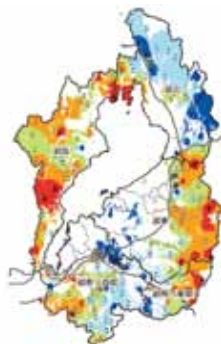
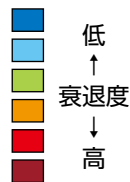
ニホンジカ、カシノナガキクイムシによる被害が発生しています

ニホンジカによる森林被害は近年になって急激に増加し、県内の森林に深刻な影響を与えています。

植栽後間もない稚樹の食害や成木の剥皮被害など、樹木に対する直接的被害に加え、近年は、森林の下層植生に対する被害も問題になっています。森林被害対策として幹へのテープ巻きや捕獲などの対策を進めています。

また、カシノナガキクイムシによって引き起こされる「ナラ枯れ」は平成22年をピークに減少傾向です。

※ナラ枯れ：コナラなどのナラ類やシイ・カシ類に、カシノナガキクイムシが穴をあけ、ナラ菌を持ち込むことにより、樹木が通水機能の障害を起こし枯れる現象

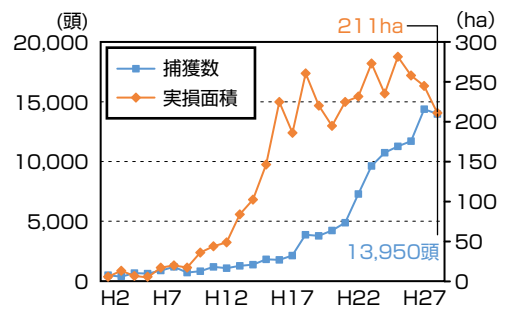


▲下層植生の衰退状況（平成24年度調査）

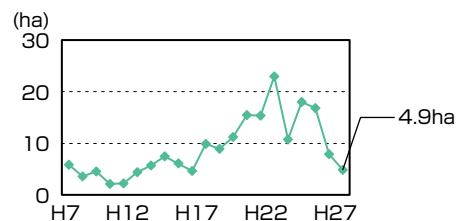


▲ニホンジカによる剥皮被害

【ニホンジカによる森林被害面積と捕獲頭数の推移】



【カシノナガキクイムシによる被害面積の推移】

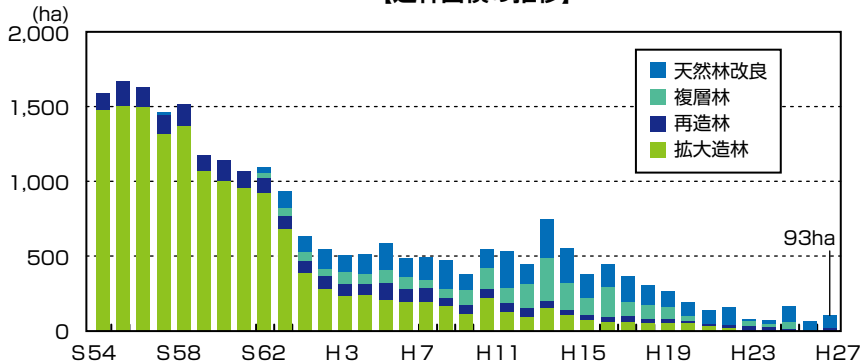


森づくりが変化してきています

新たな造林面積は年々減少し、特に天然林を伐って人工林にする「拡大造林」が減少しています。一方で、天然林を改良し育成するなど、地域の特性にあった多様な森林づくりが行われるようになってきています。

- ※**拡大造林**：天然林を伐採した跡地や原野に、人の手で苗木を植え育てること
- ※**再造林**：人工林を伐採した跡地に再び造林を行うこと
- ※**復層林**：伐採を一度に行わず、大きな木の下に若い木を育て、林齢や樹種の異なる木で構成される森林
- ※**天然林改良**：天然林の様々な木が自然に更新され、健全な森林となるよう除伐や抜き伐りをする事

【造林面積の推移】



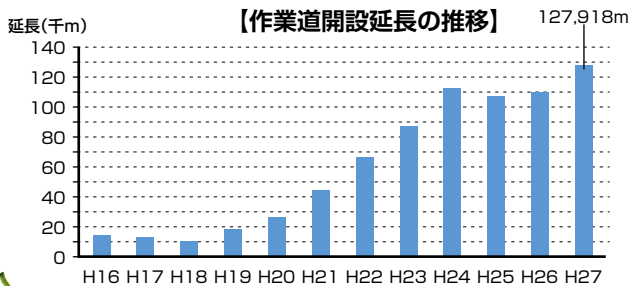
▲天然林改良

路網整備によって適切な森林整備や低コストな木材搬出ができます

林道の整備は、木材の搬出や森林整備のコスト削減に貢献し、生産性の高い林業を確立するために必要です。また、山村地域の生活道路としても重要な役割を果たしています。最近では、路網を効果的に配置し、間伐材を効率的に搬出・利用する取組が進みつつあります。

- 林道(自動車道)総延長.....990km
- 林道密度.....5.4m/ha

- ※**林道密度**：森林の単位面積(1ha)当たりの林道延長
- ※**森林作業道**：道路幅が2~3m程度で主として林業機械の通行が可能な道



▲林道



▲森林作業道

林業機械の利用を推進しています

年々充実する森林資源を有効活用するため、県産材の生産体制を強化する必要があり、安全で効率的に作業を行うため、購入やリースにより、林業機械の利用を推進しています。なお、平成27年度末現在、県内の各事業体で合計12台が保有されています。

- ※**高性能林業機械**：性能が高く、複数の作業を1台で行うことができる林業用の機械
- ※**タワーヤーダ**：タワーとワイヤーロープで木材を引っ張り集めることのできる移動可能な機械
- ※**プロセッサ**：枝の払い落とし、木材を自動で切りそろえることのできる機械
- ※**フォワーダ**：伐採した木材を荷台に積み込んで運ぶ機械



▲タワーヤーダ



▲プロセッサ

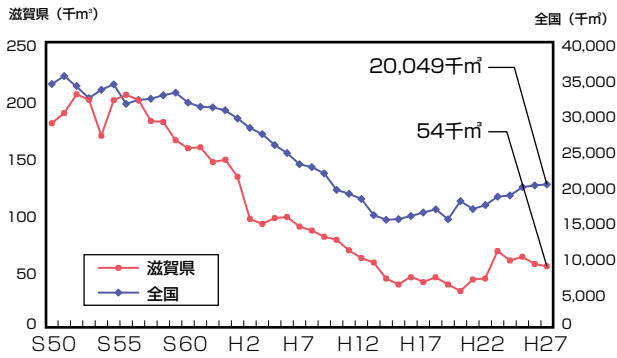


▲フォワーダ

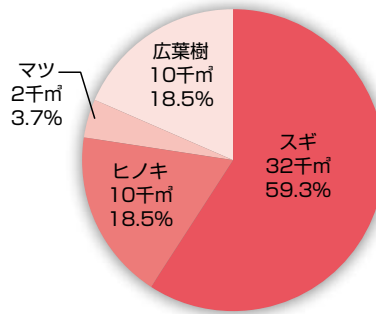
木材の生産量は近年増加傾向ですが、低い水準で推移しています

木材の生産量は、長期的な木材価格の下落により減少を続けてきましたが、近年は製材や合板などで国産材の需要は増加しています。一方で、本県においては、木材生産流通体制の整備が十分に整っていないことなどから、平成27年の県産材の生産量は54,000m³にとどまっています。

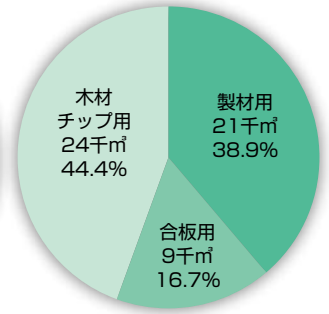
【木材生産量の推移】



【樹種別木材生産量】



【用途別木材生産量】



▲木材流通センター（滋賀県森林組合連合会）

県産木材を活用した住宅の新設等を推進しています

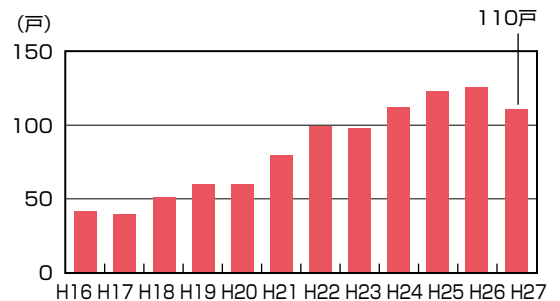
地球温暖化防止と木材の地産地消を進めるため、「びわ湖材」を使用した一戸建て住宅等の新設や既存住宅の耐震改修に対して助成しています。



▲びわ湖材を使用した住宅

※びわ湖材：びわ湖材産地認証制度により、合法性が証明される県産材

【県産木材を使用した住宅の助成戸数】

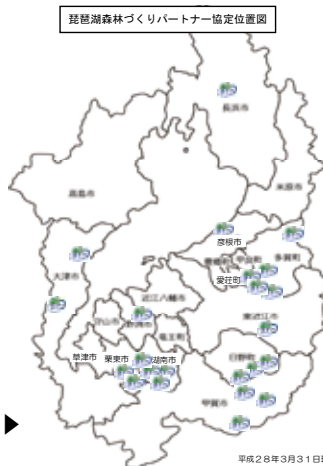


企業との協働による森林づくりが進んでいます

企業との協働による森林づくりを進めるため、活動フィールドの提供に関する森林所有者との調整や活動に関する所有者との協定締結の立ち会い、企業に対する情報提供などを進めています。

- 琵琶湖森林づくりパートナー協定（滋賀県企業の森づくり）
- …23協定
- （平成28年3月末現在）

協定締結箇所▶



平成28年3月31日現在



▲企業との協働による森林づくり
（写真提供：トヨタ紡織滋賀（株））

森林の大切さについてアピールしています

「びわ湖水源のもりづくり月間（10月）」を中心に、森林の大切さを広くPRするとともに、幅広い世代の方が楽しめる森林づくりの活動やイベントを開催しました。

<森づくり交流会の様子>

● 広報活動

…県広報誌「滋賀プラスワン」、新聞、ポスター、チラシ、ウェブサイトやラジオによる啓発 等

● 森づくり交流会

…参加者 4,200人
(長浜市豊公園)

● 森林づくり活動

…参加者延べ 1,281人



▲丸太のベンチ作り競技会



▲クイズ大会



▲丸太切り体験



▲チェーンソーアート

多くの子どもたちが森林に関心をもっています

小・中学校において、森林環境学習を進めています。本県で平成19年度から始まった森林環境学習「やまのこ」事業では、県内のほぼすべての小学4年生の児童が森林体験施設やその周辺の森林で体験活動をしています。また、各地で緑の少年団が活発に活動しています。

● 森林環境学習「やまのこ」事業

…実施学校数 234校
児童数 13,432人

● 緑の少年団（平成28年6月1日現在）

…55団体 2,756人



▲森林環境学習「やまのこ」

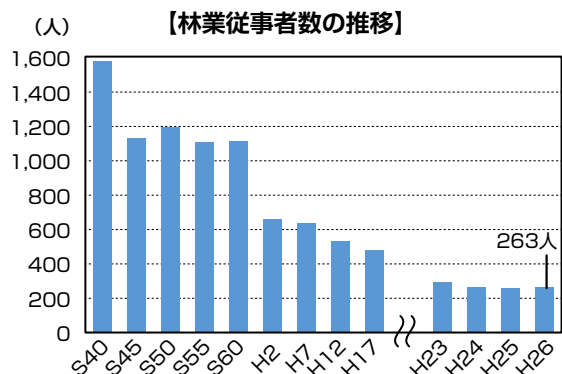


▲緑の少年団

※緑の少年団：次代を担う子どもたちが、緑に関わる活動を通じて、心豊かな人間に育っていくことを目的とした自主的な団体

林業後継者の育成確保に努めています

林業従事者数は減少傾向にあり、高齢化による影響も伴って、担い手不足に陥っています。そこで、本県では林業の担い手を養成し、安定した林業経営と適正な森林管理を行うための知識や技術を普及しています。



▲作業道作設オペレーター研修

● 林業研究グループの現況

…13グループ 659人

● 低コスト作業道作設技術研修

…オペレーター研修受講者 30人

琵琶湖森林づくり事業を進めています

本県では、緑豊かな森林を守り育て、健全な姿で未来に引き継ぐために、平成18年度から「琵琶湖森林づくり県民税」を活用し、環境重視と県民協働による新たな森林づくりに取り組んでいます。

⑤森林の大切さをPR

協働の森づくりの啓発事業
【「びわ湖水源のもりづくり月間」活動・イベントに4,240人が参加】

⑥みんなで森づくり

県民参加の里山づくり事業
【3件、45haの協定】
流域森林づくり委員会
推進事業
【6流域】
木の駅プロジェクト推奨事業
【3団体】

⑦木の良さを活かす

木の香る淡海の家推進事業
【新築110戸】
木の学習机等木製品利用
促進事業
【机249組、木製品56箇所】
びわ湖材利用促進事業
【6箇所】
森の資源研究開発事業
【3団体への支援】
「びわ湖材」産地証明事業
【36,865m³の証明】
木質バイオマス利活用
促進事業
【薪・ペレットストーブ60台】

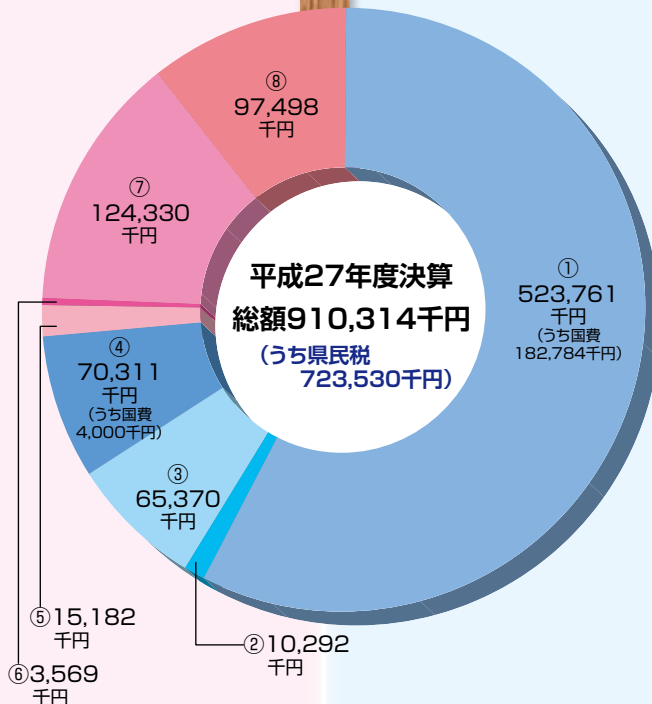
⑧森林環境学習

森林環境学習「やまのこ」
事業
【243校】
ウッドスタート支援事業
【2市町】
ウッド・ジョブ体感事業
【4校】

※事業費は、ここに紹介した事業以外に、県庁内提案事業を含んでいます。

環境重視 →

← 県民協働



①健康な森林をつくる

環境林整備事業
【547ha】
森林環境の調査研究
農地漁場水源確保森林
整備事業
【239haの除間伐等】
森林吸収源確保対策事業
二酸化炭素ストック対策
【5,427m³】
次世代森林育成対策
【23haの再造林等】
放置林防止対策
境界明確化事業
【1,039ha】
森林境界情報強化事業
【189ha】

②長伐期林への誘導

長寿の森奨励事業
【2,940haの誘導支援】

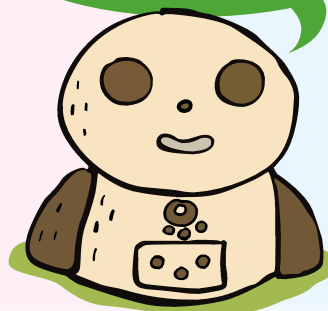
③間伐材の利用

地球温暖化防止対策
県産材供給支援事業
【33,590m³の供給支援】
間伐材搬出対策事業
【5kmの搬出路、36台の機械レンタル】

④里山の整備

里山リニューアル事業
【72.80ha】
里山防災整備事業
【19.20ha】

県民税は
何に使われているの？



しがの森の精・ボズー (BOZU)
琵琶湖森林づくりのシンボルキャラクターです。
原作：たなべひろし
制作：近藤卓也

森林・林業についてのお問い合わせ先 (電話番号)

滋賀県琵琶湖環境部森林政策課 (林業普及センター) 森林保全課	TEL 077-528-3914 TEL 077-587-2656 TEL 077-528-3932
西部・南部森林整備事務所	TEL 077-527-0655
西部・南部森林整備事務所高島支所	TEL 0740-22-6030
甲賀森林整備事務所	TEL 0748-63-6116
中部森林整備事務所	TEL 0748-22-7718
湖北森林整備事務所	TEL 0749-65-6616

目で見る森林・林業

編集・発行
滋賀県琵琶湖環境部森林政策課
〒520-8577 滋賀県大津市京町四丁目1番1号
TEL: 077-528-3914 FAX: 077-528-4886
e-mail: dj00@pref.shiga.lg.jp
森林政策課ホームページ ~森林と人をつなぐ~
<http://www.pref.shiga.lg.jp/d/rimmu>