

SIDR 滋賀県感染症情報

SHIGA Infectious Diseases Report

週報 平成 27 年 (2015 年) 第 22 週 (5 月 25 日～5 月 31 日)

発行年月日:平成 27 年 (2015 年) 6 月 4 日
 発行: 滋賀県感染症情報センター
 滋賀県衛生科学センター 健康科学情報担当
 電話:077-537-7438 FAX:077-537-5548
 e-mail:eh4505@pref.shiga.lg.jp

- ▶ 伝染性紅斑は、滋賀県全域に警報発令
 - ・ 全県では過去 5 年の同時期と比較して最も高い値
 - ・ 定点当たり報告数の値は滋賀県が全国の都道府県で最も高い値
- ▶ 小児科定点から報告数が多かった感染症は感染性胃腸炎、伝染性紅斑、A 群溶血性レンサ球菌咽頭炎、手足口病および水痘
- ▶ 感染性胃腸炎は、全県、大津市、東近江、彦根および高島保健所管内で増加
 - ・ 彦根および長浜保健所管内では定点当たり報告数が 10.0 以上
- ▶ A 群溶血性レンサ球菌咽頭炎は、大津市および高島保健所管内で増加
 - ・ 全県では過去 5 年の同時期と比較して最も高い値
- ▶ 手足口病は全県、草津、長浜および高島の保健所管内で増加
 - ・ 全県では過去 5 年の同時期と比較して最も高い値
- ▶ 水痘は全県、甲賀、東近江、長浜および高島保健所管内で増加
- ▶ 咽頭結膜熱は、全県で増加し、大津市、草津、甲賀および高島(警報発令中)保健所管内で 1.00 以上
- ▶ ヘルパンギーナは、全県で増加し、大津市および高島(警報発令中)保健所管内で 1.00 以上

1. 全数報告の感染症

滋賀県内の医療機関において、感染症法で定められている一～四類および五類感染症の全数報告対象の感染症に該当する患者を診断した医師は、保健所に報告することになっています。これらの報告のあった症例を診断された週毎に集計しています。

診断週	類型	報告数	詳細情報
第 22 週診断例	一類感染症	報告なし	
	二類感染症	結核 3例	結核性胸膜炎(30歳代女性、80歳代女性)、無症状病原体保有者(40歳代男性)
	三類感染症	腸管出血性大腸菌感染症 1例	10歳未満女性 O121 VT2
	四類感染症	報告なし	
	五類感染症	侵襲性肺炎球菌感染症 1例	40歳代男性
第 21 週以前の診断例(*)	五類感染症	梅毒 1例	早期顕性梅毒 I 期(20歳代男性)

(*)平成27年 第 1 週以降に診断され平成27年第 22 週に報告された症例

2. 全数報告の感染症の累計報告数と保健所管内別報告数

平成 27 年第 1 週以降に診断された疾患を集計して累計報告数を滋賀県と全国について下の表に示しています。また、本週報の当該週に報告された症例数を保健所管内別に示しています。なお、期日以降に報告があった場合は、再集計し掲載しています。

分類	疾患	滋賀県		保健所別(22週)							平成27年累計		平成26年累計※	
		21週	22週	大津市	草津	甲賀	東近江	彦根	長浜	高島	滋賀県	全国	滋賀県	全国
二類	結核	6	3	0	1	0	1	1	0	0	85	9,551	229	25,780
三類	細菌性赤痢	0	0	0	0	0	0	0	0	0	0	53	1	158
	腸管出血性大腸菌感染症	1	1	1	0	0	0	0	0	0	6	523	86	4,131
四類	A型肝炎	0	0	0	0	0	0	0	0	0	2	121	2	432
	重症熱性血小板減少症候群	0	0	0	0	0	0	0	0	0	0	13	0	61
	レジオネラ症	0	0	0	0	0	0	0	0	0	8	453	16	1,236
五類	アメーバ赤痢	0	0	0	0	0	0	0	0	0	4	428	12	1,120
	ウイルス性肝炎	0	0	0	0	0	0	0	0	0	0	90	0	226
	カルバペネム耐性腸内細菌科細菌感染症※※	0	0	0	0	0	0	0	0	0	5	518	5	313
	急性脳炎	0	0	0	0	0	0	0	0	0	3	229	1	459
	クロイツフェルト・ヤコブ病	0	0	0	0	0	0	0	0	0	2	71	0	178
	劇症型溶血性レンサ球菌感染症	0	0	0	0	0	0	0	0	0	5	208	6	273
	後天性免疫不全症候群	1	0	0	0	0	0	0	0	0	6	545	9	1,518
	ジアルジア症	0	0	0	0	0	0	0	0	0	0	34	1	68
	侵襲性インフルエンザ感染症	0	0	0	0	0	0	0	0	0	0	107	4	196
	侵襲性肺炎球菌感染症	1	1	0	0	0	1	0	0	0	18	1,205	19	1,777
	水痘(入院例)※※	0	0	0	0	0	0	0	0	0	0	111	1	137
	侵襲性髄膜炎菌感染症	0	0	0	0	0	0	0	0	0	2	12	0	37
	梅毒	1	0	0	0	0	0	0	0	0	2	857	7	1,661
	破傷風	0	0	0	0	0	0	0	0	0	1	34	1	126
	風しん	0	0	0	0	0	0	0	0	0	1	79	0	321
先天性風しん症候群	0	0	0	0	0	0	0	0	0	0	0	0	9	
麻しん	0	0	0	0	0	0	0	0	0	0	21	2	232	

※ :平成27年1月現在の暫定数

※ ※ 平成26年9月19日より全数把握対象の五類感染症に追加

3. 定点把握の対象となる五類感染症の発生状況

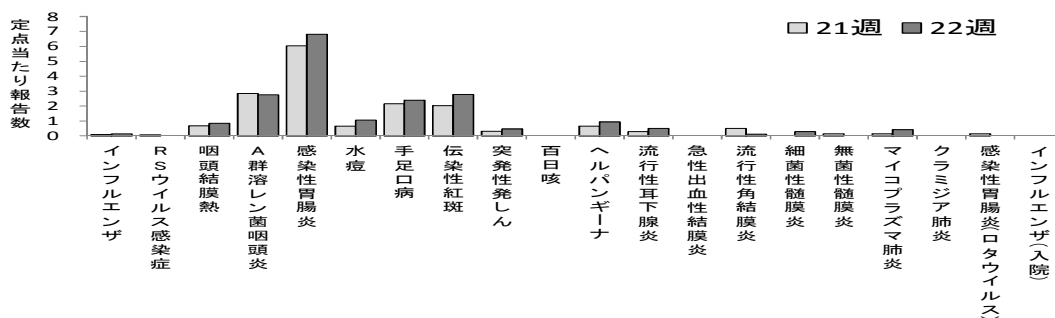
感染症法で定められている五類感染症のうち、滋賀県が指定した定点医療機関(指定報告機関)から報告される感染症を定点把握対象感染症と呼びます。

警報: 伝染性紅斑 滋賀県全域 (警報開始基準値;2、警報終息基準値;1)
 咽頭結膜熱 高島保健所管内 (警報開始基準値;3、警報終息基準値;1)
 ヘルパンギーナ 高島保健所管内 (警報開始基準値;6、警報終息基準値;2)

注意報: なし

- 1) 伝染性紅斑は、滋賀県全域に警報が発令されています。
 - ・ 全県では過去5年の同時期と比較して最も高い値を示しています。
 - ・ 定点当たり報告数の値は滋賀県が全国の都道府県で最も高い値を示しています。
 - ・ 草津、甲賀および東近江保健所管内で警報開始基準値の「2」より多く報告されています。
 - ・ 4歳(18%)、5歳(15%)、2歳(13%)の順に多く報告されています。
- 2) 小児科定点から報告数が多かった感染症は感染性胃腸炎、伝染性紅斑、A群溶血性レンサ球菌咽頭炎、手足口病および水痘です。
- 3) 感染性胃腸炎は、全県、大津市、東近江、彦根および高島保健所管内で増加しました。
 - ・ 彦根および長浜保健所管内では定点当たり報告数が10.0以上です。
 - ・ 2歳(15%)、3歳(15%)、1歳(14%)の順に多く報告されました。
- 4) A群溶血性レンサ球菌咽頭炎は、大津市および高島保健所管内で増加しました。
 - ・ 全県では過去5年の同時期と比較して最も高い値を示しています。
 - ・ 4歳(20%)、3歳(17%)で多く報告されました。
- 5) 手足口病は全県、草津、長浜および高島の保健所管内で増加しました。
 - ・ 全県では過去5年の同時期と比較して最も高い値を示しています。
 - ・ 1歳(29%)、2歳(19%)、4歳(18%)、3歳(17%)で多く報告されました。
- 6) 水痘は全県、甲賀、東近江、長浜および高島保健所管内で増加しました。
 - ・ 6歳(29%)、4歳(18%)、7歳(15%)で多く報告されました。
- 7) 咽頭結膜熱は、全県で増加し、大津市、草津、甲賀および高島(警報発令中)保健所管内で1.00以上です。
- 8) ヘルパンギーナは、全県で増加し、大津市および高島(警報発令中)保健所管内で1.00以上です。

定点把握の対象となる五類感染症の定点当たり報告数



4. 定点把握の対象となる五類感染症の保健所管内別の定点当たり報告数

週単位(月曜日から日曜日)で報告される定点把握対象感染症の、滋賀県および管轄保健所別定点当たり報告数を下の表に示しています(定点当たり報告数=報告数/定点医療機関数)。

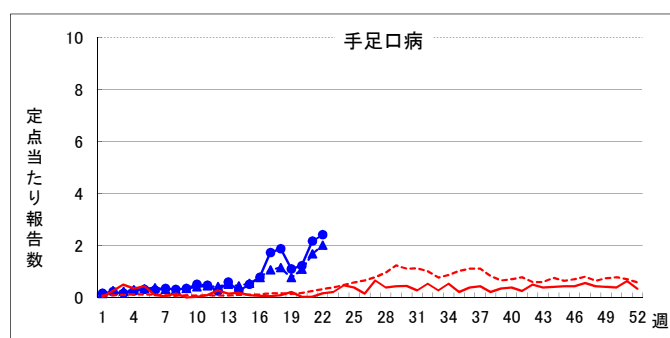
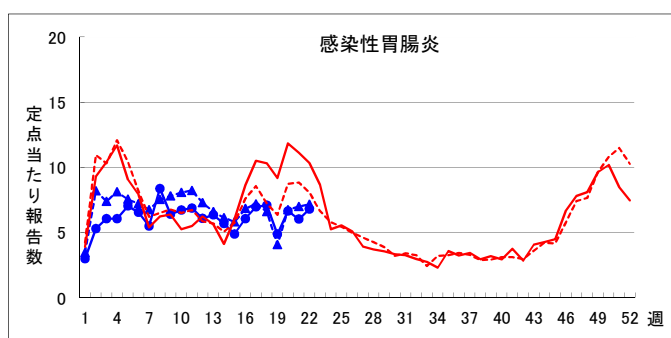
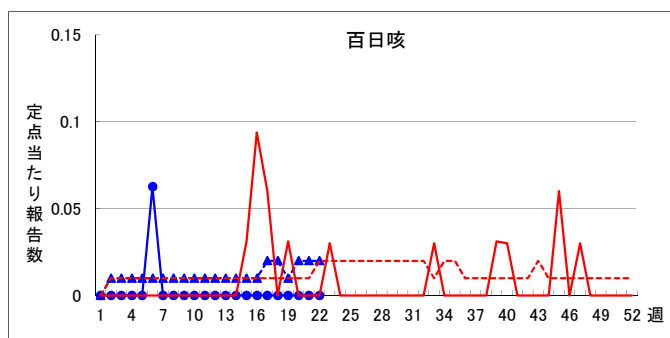
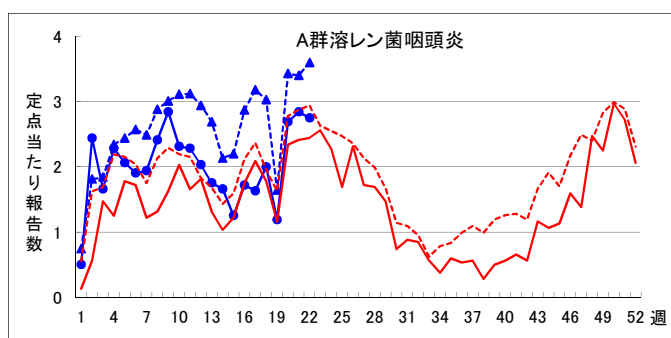
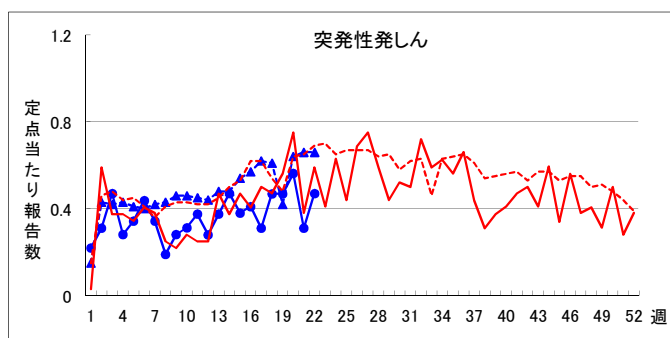
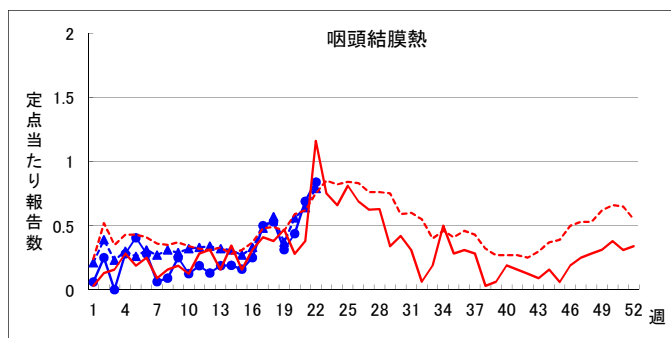
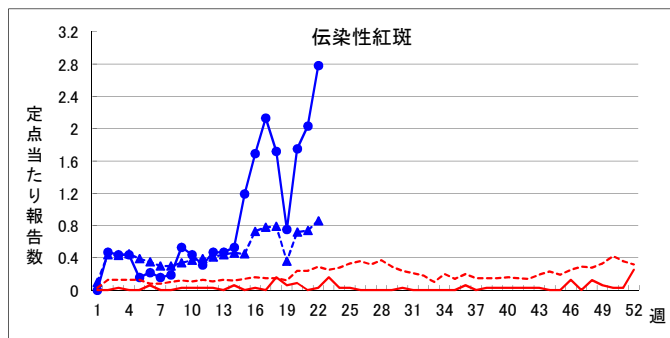
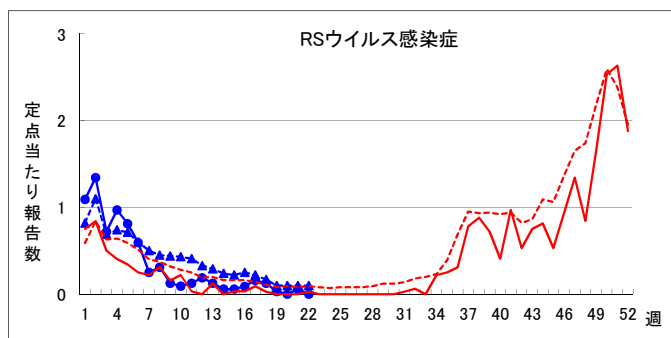
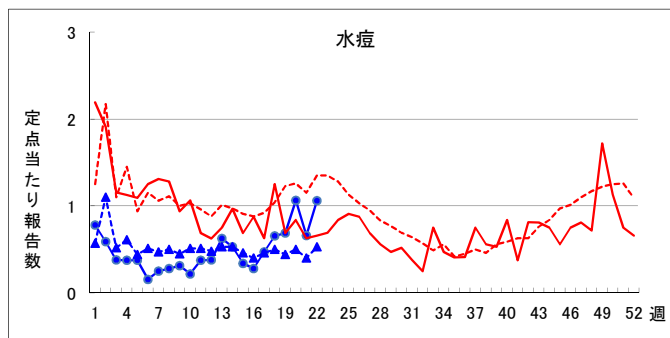
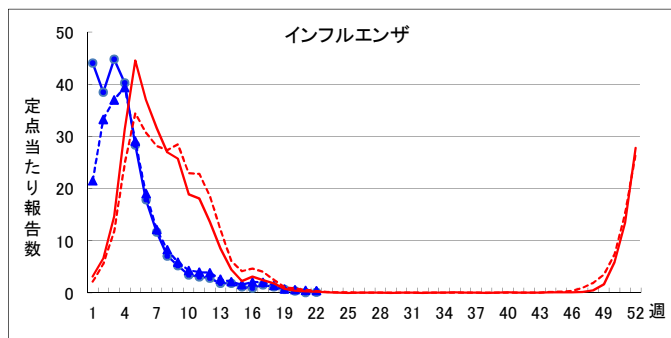
定点区分 (定点数)	疾病名	滋賀県		保健所別(22週)						
		21週	22週	大津市	草津	甲賀	東近江	彦根	長浜	高島
インフルエンザ (53)	インフルエンザ	0.09	0.13	0.09	0.10	0.29	0	0	0	1.00
小児科 (32)	RSウイルス感染症	0.06	0	0	0	0	0	0	0	0
	咽頭結膜熱(プール熱)	0.69	0.84	1.00	1.67	1.75	0	0	0	1.50
	A群溶血性レンサ球菌咽頭炎	2.84	2.75	4.14	3.50	1.00	2.60	0.75	1.25	6.50
	感染性胃腸炎	6.03	6.81	4.43	5.83	2.25	9.60	10.00	12.00	3.50
	水痘	0.66	1.06	0.14	1.17	1.00	3.00	0	1.50	0.50
	手足口病	2.16	2.41	1.71	3.50	1.50	2.40	2.75	2.25	3.00
	伝染性紅斑(リンゴ病)	2.03	2.78	0.86	3.83	3.50	7.60	0.25	1.50	0.50
	突発性発しん	0.31	0.47	0.71	1.17	0	0.20	0	0	1.00
	百日咳	0	0	0	0	0	0	0	0	0
	ヘルパンギーナ	0.66	0.94	1.57	0.17	0	0.20	0.25	0.50	7.00
眼科 (8)	流行性耳下腺炎(おたふくかぜ)	0.28	0.50	0.29	0.83	0.75	0.60	0	0.50	0.50
	急性出血性結膜炎	0	0	0	0	0	0	0	0	0
基幹 (7)	流行性角結膜炎	0.50	0.13	0	0	1.00	0	0	0	0
	細菌性髄膜炎	0	0.29	0	2.00	0	0	0	0	0
	無菌性髄膜炎	0.14	0	0	0	0	0	0	0	0
	マイコプラズマ肺炎	0.14	0.43	0	0	3.00	0	0	0	0
	クラミジア肺炎(オウム病を除く)	0	0	0	0	0	0	0	0	0
	感染性胃腸炎(ロタウイルス)	0.14	0	0	0	0	0	0	0	0
インフルエンザ(入院)	0	0	0	0	0	0	0	0	0	

赤字: 警報レベルの基準値(開始基準値または終息基準値)を超過
 紫字: 注意報レベルの基準値を超過

5-1. 疾病別定点当たり報告数

平成27年第22週

- - - 平成26年 全国 — 平成26年 滋賀県
- - - ▲ 平成27年 全国 — ● 平成27年 滋賀県



5-2. 疾病別定点当たり報告数 平成27年第22週

- - - 平成26年 全国 平成26年 滋賀県
 -▲- 平成27年 全国 平成27年 滋賀県

