

# SIDR 滋賀県感染症情報

SHIGA Infectious Diseases Report

## 月報 平成 29 年(2017 年) 3 月

発行年月日:平成 29 年(2017 年)4 月 25 日  
 発行:滋賀県感染症情報センター

滋賀県衛生科学センター  
 電話:077-537-7438 FAX:077-537-5548  
 e-mail:eh4505@pref.shiga.lg.jp

感染症発生動向調査事業において、滋賀県が指定した定点医療機関(指定届出機関)から報告される感染症を定点把握対象感染症と呼びます。それらの疾病のうち、性感染症定点 9 機関(産科婦科系 4 機関および泌尿器科若しくは皮膚科 5 機関)から報告される性感染症 4 疾病と基幹定点 7 機関(およそ患者を 300 人以上収容できる施設)から報告される薬剤耐性菌感染症 4 疾病の患者数は、月を調査単位として集計しています。

### 1. 平成 29 年 3 月の概要

#### (1) 性感染症

性器クラミジア感染症:	定点当たり報告数; 0.44 (先月; 0.22)
性器ヘルペスウイルス感染症:	定点当たり報告数; 0.33 (先月; 0.11)
尖圭コンジローマ:	定点当たり報告数; 0.56 (先月; 0.33)
淋菌感染症:	定点当たり報告数; 0.22 (先月; 0.11)

#### (2) 薬剤耐性菌感染症

メチシリン耐性黄色ブドウ球菌:	定点当たり報告数; 2.71 (先月;3.00)
ペニシリン耐性肺炎球菌:	定点当たり報告数; 報告なし (先月; 報告なし)
薬剤耐性緑膿菌感染症:	定点当たり報告数; 報告なし (先月; 報告なし)

### 2. 定点報告数および定点当たり報告数

#### 《当月まで 1 年間の推移》

#### (1) 性感染症

疾病名	平成 28 年										平成 29 年		
	3月	4月	5月	6月	7月	8月	9月	10月	11月	12月	1月	2月	3月
性器クラミジア感染症	5	2	4	4	2	3	6	6	8	1	1	2	4
	0.56	0.22	0.44	0.44	0.22	0.33	0.67	0.67	0.89	0.11	0.11	0.22	0.44
性器ヘルペスウイルス感染症	2	4	5	4	4	5	6	1	3	2	4	1	3
	0.22	0.44	0.56	0.44	0.44	0.56	0.67	0.11	0.33	0.22	0.44	0.11	0.33
尖圭コンジローマ	4	3	2	4	4	2	3	3	3	3	0	3	5
	0.44	0.33	0.22	0.44	0.44	0.22	0.33	0.33	0.33	0.33	0	0.33	0.56
淋菌感染症	1	2	3	1	1	1	4	1	1	0	0	1	2
	0.11	0.22	0.33	0.11	0.11	0.11	0.44	0.11	0.11	0	0	0.11	0.22

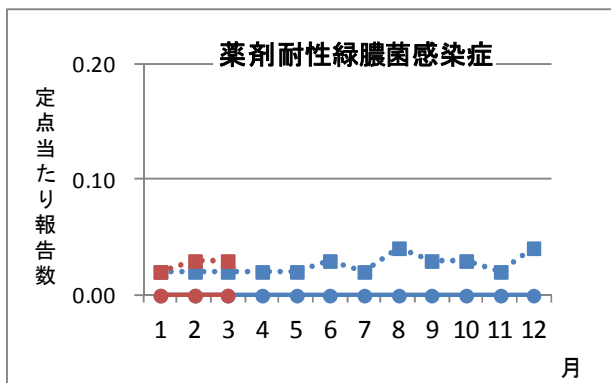
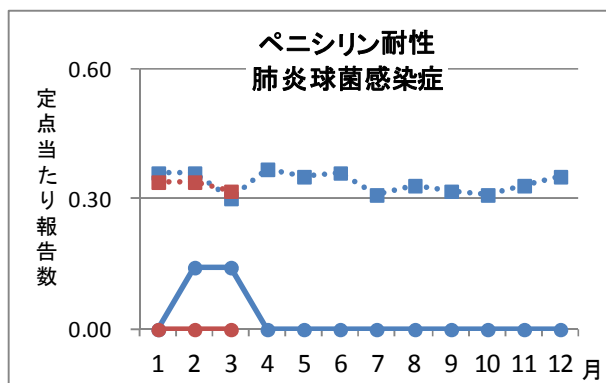
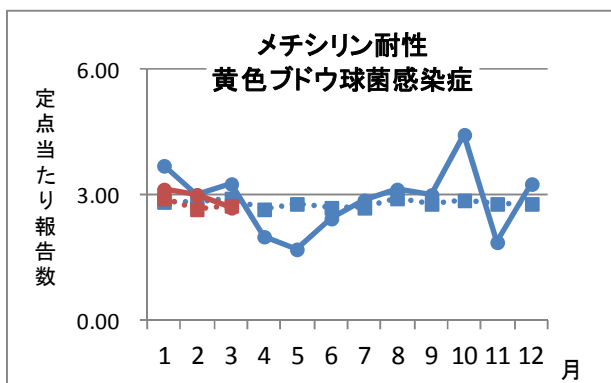
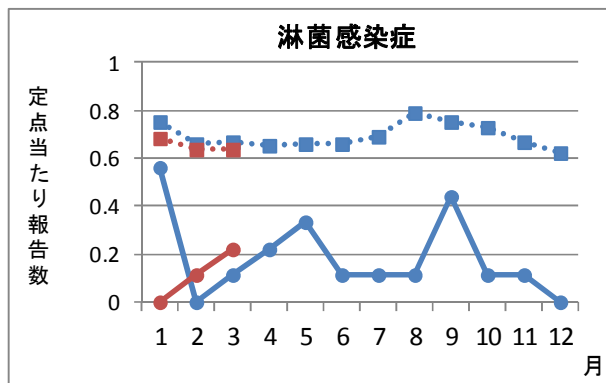
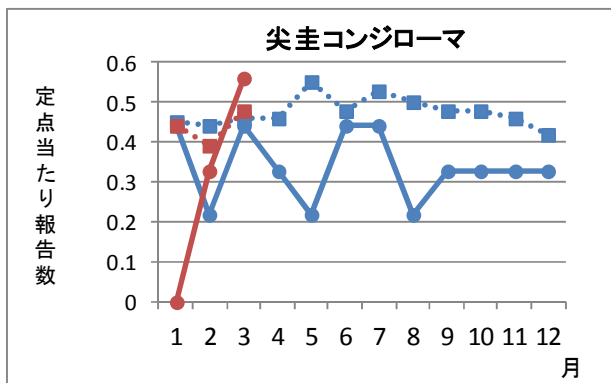
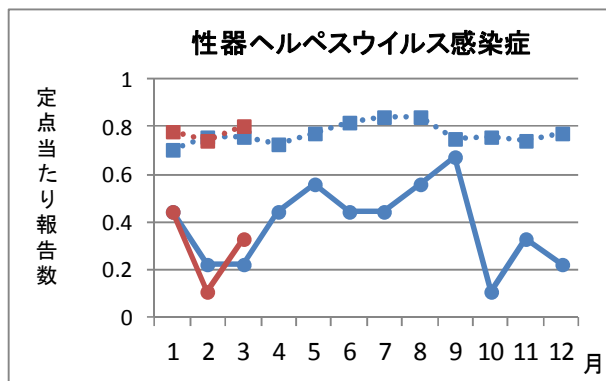
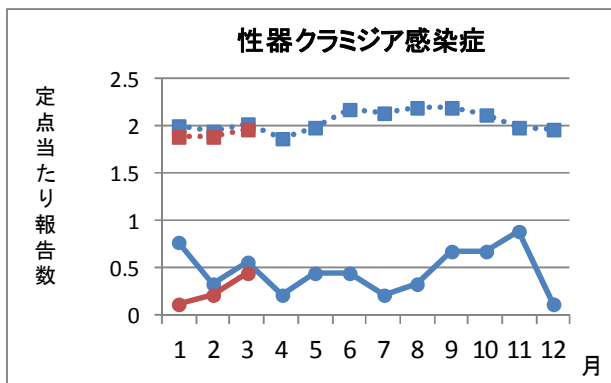
上段: 報告数

下段: 定点当たり報告数



## 5. 疾患別の定点当たり報告数の推移（全国・滋賀県）

■ 平成28年全国      ● 平成28年滋賀県  
■ 平成29年全国      ● 平成29年滋賀県



## 病原体検出情報

平成29年(2017年)3月

この検査は、滋賀県内における病原体の動向を把握するために、滋賀県感染症発生動向調査事業実施要綱に基づいて、病原体定点病院(県内13機関)を対象として実施した病原体の調査結果を掲載しています(平成29年4月20日現在)。

「表 主症状・採取月別ウイルス検出状況」は、更新部分を「黄色」で着色して示しています。

### ①インフルエンザ

(インフルエンザ検体について、今シーズンよりサーベイランス強化のため、インフルエンザ様疾患の検体を採取頂いています。)

- ・インフルエンザ(インフルエンザ様疾患を含む)と診断された患者の検体を検索したところ、採取月別のウイルス検出状況は下表の通り。
- ・定点病院からの検体では、今シーズン(2016年9月～)に入ってから検出されていたのはAH3亜型のみだったが、2月にB型(山形系統)が検出された。
- ・依然としてA型が多く認められ、B型は少ない。

採取月別ウイルス検出状況

	1月	2月*	3月	計(人)
インフルエンザウイルスAH3亜型	16	6 (1)	3	25
インフルエンザウイルスB型(山形系統)		1 (1)		1
不検出	4	2		6
計(人)	20	9 (2)	3	32

\*()内今回検出した数

### ②呼吸器疾患

・上気道炎、下気道炎を主症状とする患者の検体を検索したところ、採取月別のウイルス検出状況は下表の通り。

- ・RSウイルスの検出数は11月をピークとして減少した。

#### 上気道炎

採取月別ウイルス検出状況

	12月*	1月	2月	計(人)
インフルエンザウイルスAH3亜型		1		1
アデノウイルス1型+ライノウイルスC群		1		1
アデノウイルス3型	1			1
アデノウイルス5型+ライノウイルスC群	1			1
ライノウイルスA群	2			2
ライノウイルスC群	1		1	2
不検出	3 (1)	3	4	10
計(人)	8 (1)	5	5	18

\*()内今回検出した数

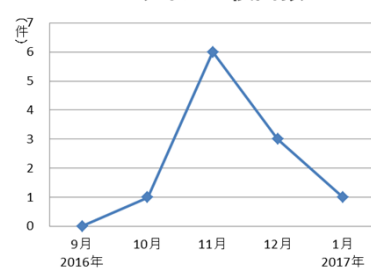
#### 下気道炎

採取月別ウイルス検出状況

	12月*	1月	2月	計(人)
RSウイルス	3	1		4
エコーウイルス3型	1			1
コクサッキーウイルスA群2型+ライノウイルスA群	1			1
ヒトメタニューモウイルス			1	1
ライノウイルスA群			1	1
ライノウイルスC群	3	1		4
不検出	4 (1)		1	5
計(人)	12 (1)	2	3	17

\*()内今回検出した数

RSウイルス検出数



### ③感染性胃腸炎等胃腸炎

- ・胃腸炎症状のある患者の糞便検体を検索したところ、採取月別のウイルス検出状況は下表の通り。
- ・ノロウイルスにおいては今シーズン(2016/09～2017/08)に入ってからノロウイルスG I .4またはG II .2の検出が目立ち、他の型は検出されていなかったが、G I .2が今シーズン初めて検出された。

採取月別ウイルス検出状況

	12月*	1月	2月	計(人)
A群ロタウイルス G1型			1	1
A群ロタウイルス G3型		1		1
アデノウイルス41型			1	1
ノロウイルスG I .2			1	1
ノロウイルスG II .2	2	1	1	4
不検出		1		1
計(人)	2 (0)	3	4	9

\*()内今回検出した数

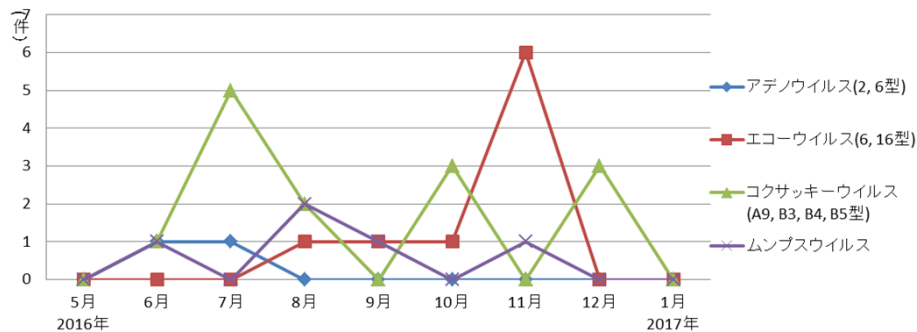
### ④無菌性髄膜炎

- ・無菌性髄膜炎患者の検体を検索したところ、採取月別のウイルス検出状況は下表の通り。
- ・11月に検出数の増えたエコーウイルスも検出されなくなってきた。

採取月別ウイルス検出状況

	12月*	1月	2月	計(人)
コクサッキーウイルスB群2型+ライノウイルスA群	1			1
コクサッキーウイルスB群3型	2			2
不検出	1 (1)	1	1	3
計(人)	4 (1)	1	1	6

無菌性髄膜炎患者からの検出ウイルス



### ⑤その他

- ・その他検出分については表を参照してください。



疾患名*	ウイルス型	検体種別	合計	2015年			2016年												2017年				
				10月	11月	12月	1月	2月	3月	4月	5月	6月	7月	8月	9月	10月	11月	12月	1月	2月	3月		
				消化器症状	ノロウイルスG I.2	糞便	1																
消化器症状 感染性胃腸炎 (嘔吐・下痢症 等含む)	ノロウイルスG I.4	糞便	3													2	1						
	ノロウイルスG II	糞便	4			1		2			1												
	ノロウイルスG II.2	糞便	10										1	2				2	1	2	1	1	
	ノロウイルスG II.4.sydney2012	糞便	2							2													
	パレコウイルス1型	糞便	1																	1			
	ライノウイルス	ぬぐい液	1			1																	
		糞便	1			1																	
	ライノウイルスA群	糞便	1								1												
	ライノウイルスC群	糞便	1									1											
脳炎・脳症	アデノウイルス3型	髄液	1													1							
	アデノウイルス41型	糞便	1													1							
無菌性髄膜炎	RSウイルス	髄液	1						1														
	アデノウイルス2型	髄液	1													1							
	アデノウイルス6型	糞便	2													1	1						
		髄液	1													1							
	エコーウイルス6型	ぬぐい液	2														1	1					
		糞便	2															1	1				
		髄液	4														1	3					
	エコーウイルス9型	ぬぐい液	2													1	1						
		糞便	1													1							
		髄液	2													1	1						
	エコーウイルス16型	糞便	1			1																	
	エコーウイルス30型	ぬぐい液	1																		1		
		糞便	1																		1		
		髄液	2																		2		
	コクサッキーウイルスA群9型	ぬぐい液	4			1					1					1	1						
		糞便	4			1					1					1	1						
		髄液	3								1					1	1						
	コクサッキーウイルスB群1型	ぬぐい液	1																		1		
		糞便	1																		1		
		髄液	2																		2		
	コクサッキーウイルスB群2型	糞便	1																			1	
		髄液	1																			1	
	コクサッキーウイルスB群3型	ぬぐい液	2														1					1	
		糞便	3														1				1	1	
		髄液	3														2					1	
	コクサッキーウイルスB群4型	髄液	1	1																			
	コクサッキーウイルスB群5型	ぬぐい液	4														2	2					
		糞便	3														1	2					
		髄液	4														2	2					
	ムンプスウイルス	髄液	1													1							
	ムンプスウイルスB型	髄液	1														1						
	ムンプスウイルスG型	髄液	3														1	1			1		
ライノウイルス	ぬぐい液	4			2	2																	
	糞便	2			1	1																	
ライノウイルスA群	ぬぐい液	2														1					1		
	尿	1									1												
ライノウイルスC群	ぬぐい液	1																		1			
けいれん	アデノウイルス	ぬぐい液	1				1																
		糞便	3				3																
	アデノウイルス1型	ぬぐい液	1																		1		
	アデノウイルス2型	糞便	1							1													
		髄液	2														1	1					
	アデノウイルス41型	糞便	1													1							
	エコーウイルス3型	糞便	1																		1		
	コクサッキーウイルスA群4型	ぬぐい液	1														1						
		糞便	2														1	1					
	サポウイルスG II	糞便	3								1					1	1						
	ヒトメタニューモウイルス	ぬぐい液	1								1												
	ライノウイルス	ぬぐい液	3				2	1															
	ライノウイルスA群	ぬぐい液	1														1						

