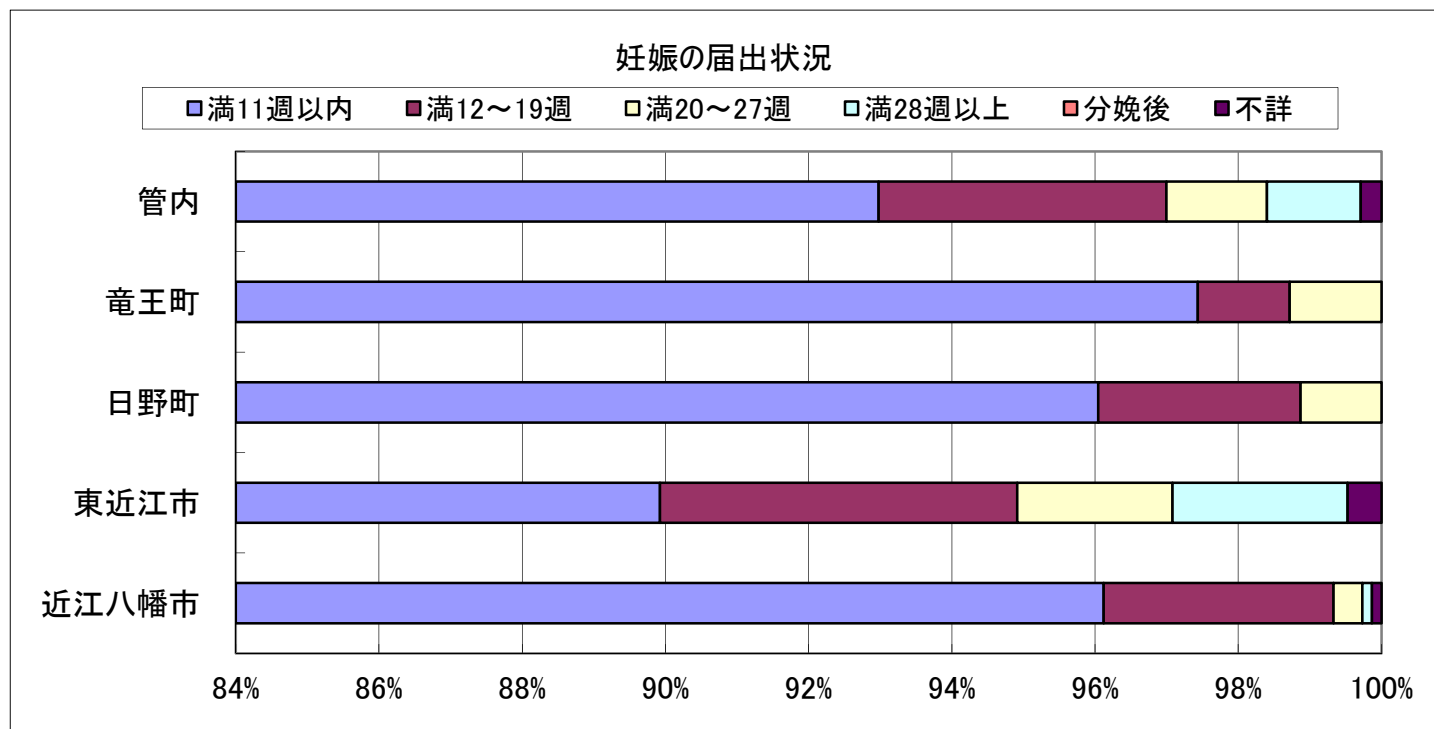


## 4. 母子保健

(1) 妊娠の届出状況（妊娠週数別）

(人)

妊娠の届出をした者の数	妊 娠 週 数						合計
	満11週以内	満12～19週	満20～27週	満28週以上	分娩後	不詳	
近江八幡市	719	24	3	1		1	748
東近江市	955	53	23	26		5	1,062
日野町	170	5	2				177
竜王町	76	1	1				78
管内	1,920	83	29	27	0	6	2,065



(2) 妊婦一般健康診査実施状況

市町名	受診実人員	受診延人員	指導区分結果延人員		
			異常なし	要指導	要精査
近江八幡市	1,157	8,638	7,963	484	11
東近江市	1,494	11,182	10,860	322	0
日野町	233	1,924	1,910	11	3
竜王町	111	855	805	43	2
合計	2,995	22,599	21,538	860	16

(3) 保健指導実施状況

市町名	妊婦			産婦			乳児			幼児			学童・思春期			その他			電話相談 延人数
	実人員	(再掲) 健診の 事後指導	延人数	実人員	(再掲) 健診の 事後指導	延人数	実人員	(再掲) 健診の 事後指導	延人数	実人員	(再掲) 健診の 事後指導	延人数	実人員	(再掲) 健診の 事後指導	延人数	実人員	(再掲) 健診の 事後指導	延人数	
近江八幡市	70	-	154	93	-	140	79	44	29	393	301	189	-	-	-	-	-	-	654
東近江市	1,062	-	2	98	179	324	283	152	64	532	247	331	5	-	5	3	-	5	560
日野町	188	-	188	36	-	55	45	-	375	124	15	139	7	-	8	1	-	2	254
竜王町	5	-	2	-	-	-	2	2	2	41	39	41	-	-	-	-	-	-	41
合計	1,325	-	346	227	179	519	409	198	470	1,090	602	700	12	-	13	4	-	7	1,509

(4) 健康教育（集団指導）実施状況

市町名	思春期・未婚女性学級		婚前・新婚学級		両（母）親学級		育児学級（乳児期）		育児学級（幼児期）		その他	
	開催延回数	参加延人員	開催延回数	参加延人員	開催延回数	参加延人員	開催延回数	参加延人員	開催延回数	参加延人員	開催延回数	参加延人員
近江八幡市	-	-	-	-	12	41	23	556	-	-	-	-
東近江市	-	-	-	-	30	374	156	2,656	164	1,751	5	303
日野町	-	-	-	10,860	12	37	24	556	36	1,024	-	-
竜王町	-	-	-	-	10	23	24	179	47	342	-	-
合計	-	-	-	10,860	64	475	227	3,947	247	3,117	5	303

冊

## (5) 乳幼児健診実施状況

市町名	乳 児		幼 児					
	対象人員	受診 実人員	1歳6か月健康診査		3歳児健康診査		その他	
			対象人員	受診実人員	対象人員	受診実人員	対象人員	受診実人員
近江八幡市	1,394	1,372	782	760	828	761	810	557
東近江市	1,852	1,828	973	961	1,004	987	1,015	1,003
日野町	281	278	154	153	191	187	174	172
竜王町	159	157	87	85	103	101	81	81
合 計	3,686	3,635	1,996	1,959	2,126	2,036	2,080	1,813

## (6) 乳幼児発達相談指導事業

区分	(1) 発達障害						(2) 心因性の 問題	(3) 児の 問題なし	計 (実人員)	延べ 相談回数	(再掲) 今年度新規 (実人員)	(再掲) 不適切な 養育の問題 (実人員)
	①精神遅滞	②境界域 精神遅滞	③広汎性 発達障害	④ことばの 遅れ	⑤注意欠陥 ／多動性 障害	⑥その他						
近江八幡市	90	105	167	45	48	23	1	7	486	802	208	-
東近江市	74	112	15	46	2	99	-	21	369	500	193	4
日野町	8	26	58	15	4	9	2	2	124	137	65	1
竜王町	2	14	25	1	3	13	1	1	60	80	20	3
合 計	174	257	265	107	57	144	4	31	1,039	1,519	486	8

## (7) 訪問指導実施状況

区分	妊 婦		産 婦		新 生 児 (未熟児を除く)		未 熟 児		乳 児 (新生児・未熟児を除く)		幼 児	
	実人員	延人員	実人員	延人員	実人員	延人員	実人員	延人員	実人員	延人員	実人員	延人員
近江八幡市	22	33	1	1	-	-	65	65	493	509	252	359
東近江市	2	2	897	901	177	177	56	56	682	684	90	95
日野町	4	13	131	145	20	22	9	12	100	131	14	24
竜王町	2	2	-	-	16	17	3	5	70	72	24	24
合 計	30	50	1,029	1,047	213	216	133	138	1,345	1,396	380	502

# 新生児については、原則として生後28日以内の訪問人数である。



(8) 小児慢性特定疾病対策

小児の慢性特定疾病の治療が長期間にわたり児童の健全な育成に大きな支障となるため、その治療の確立、普及および患者家族の医療の負担軽減を図り、もって児童の福祉の向上を図る。

ア. 市町別小児慢性特定疾病医療受給者証所持者数(平成29年度末現在)

区 分		近江八幡市	東近江市	日野町	竜王町	計
1	悪性新生物	10	15	3	5	33
2	慢性腎疾患	7	7	1	1	16
3	慢性呼吸器疾患	3	3	-	1	7
4	慢性心疾患	18	25	4	3	50
5	内分泌疾患	25	31	7	7	70
6	膠原症	2	5	-	-	7
7	糖尿病	3	8	-	-	11
8	先天性代謝異常	5	2	-	-	7
9	血液疾患	-	2	2	-	4
10	免疫疾患	-	-	-	-	-
11	神経・筋疾患	12	19	8	1	40
12	慢性消化器疾患群	6	12	1	1	20
13	染色体又は遺伝子に変化を伴う症候群	4	5	1	-	10
14	皮膚疾患	1	1	-	-	2
計		96	135	27	19	277

(延べ数)

イ. 年齢別小児慢性特定疾病医療受給者証所持者数(平成29年度末現在)

区 分		未就学児	小学校就学 ～18歳未満	18～ 20歳未満	計
1	悪性新生物	12	19	2	33
2	慢性腎疾患	2	14	-	16
3	慢性呼吸器疾患	4	3	-	7
4	慢性心疾患	20	24	6	50
5	内分泌疾患	6	59	5	70
6	膠原症	-	6	1	7
7	糖尿病	2	7	2	11
8	先天性代謝異常	3	4	-	7
9	血液疾患	3	1	-	4
10	免疫疾患	-	-	-	-
11	神経・筋疾患	17	21	2	40
12	慢性消化器疾患群	6	8	6	20
13	染色体又は遺伝子に変化を伴う症候群	5	5	-	10
14	皮膚疾患	1	1	-	2
計	男	47	68	16	131
	女	34	104	8	146
計		81	172	24	277

(延べ数)

## (9)小児慢性特定疾患療育指導事業

## 面接相談等実施状況

区 分	実人員	延人員	相 談 経 路 (実数)			相 談 内 容 (延数)											
			医療券申請	医療機関	その他	申請、相談等	医療、治療	療養、家庭看護	福祉制度	学校生活、就学	栄養等	歯科	病状、予後等	家族会等の紹介	その他		
悪性新生物	32	32	32			32											
慢性腎疾患	17	18	17			17											1
慢性呼吸器疾患	2	2	2			2											
慢性心疾患	52	53	52			52				1							
内分泌疾患	67	69	67			67											2
膠原病	10	10	10			10											
糖尿病	11	11	11			11											
先天性代謝異常	7	11	7			7	2	1	1								
血液疾患	7	8	7			7											
免疫疾患	24	28	24			24	1	1	1								1
神経・筋疾患	19	19	19			19											
慢性消化器疾患	14	14	14			14											
染色体又は遺伝子に変化を伴う症候群	7	7	7			7											
皮膚疾患	2	2	2			2											
計	男	128	137	128			128	3	2	2	1						1
	女	143	146	143			143										3
計		271	283	271	-	-	271	3	2	2	1	-					
申請なし	3	3	3			3											

28

## (10)ハイリスク妊産婦・新生児援助事業

## ア. 主な訪問依頼内容別連絡件数

## 〈妊婦〉

体重増加・貧血・尿糖・高血圧など	-
妊娠高血圧症候群	-
切迫流産・早産	3
身体疾患	2
精神疾患	11
若年妊婦	10
高年妊婦	4
知的障害	-
外国籍の妊婦	7
未婚（シングルマザー）	7
家庭環境問題	13
経済的問題	3
その他	9
合計	69

## 〈産婦〉

妊娠高血圧症候群後遺症	5
身体疾患	4
若年初産婦	12
高年初産婦	20
精神疾患	14
知的障害	0
育児不安大	118
マタニティーブルー	3
外国籍の妊婦	10
未婚（シングルマザー）	22
家庭環境問題	16
経済的問題	9
その他	22
合計	255

## 〈新生児〉

低出生体重児	
2000g以上～2500g未満	45
1500g以上～2000g未満	9
1000g以上～1500g未満	3
1000g未満	3
小計	60
多胎	23
新生児仮死（重症）	3
感染症	4
染色体異常	4
心疾患	7
奇形	7
身体的問題	46
その他	26
合計	180

イ. 連絡のあったケースへの指導状況

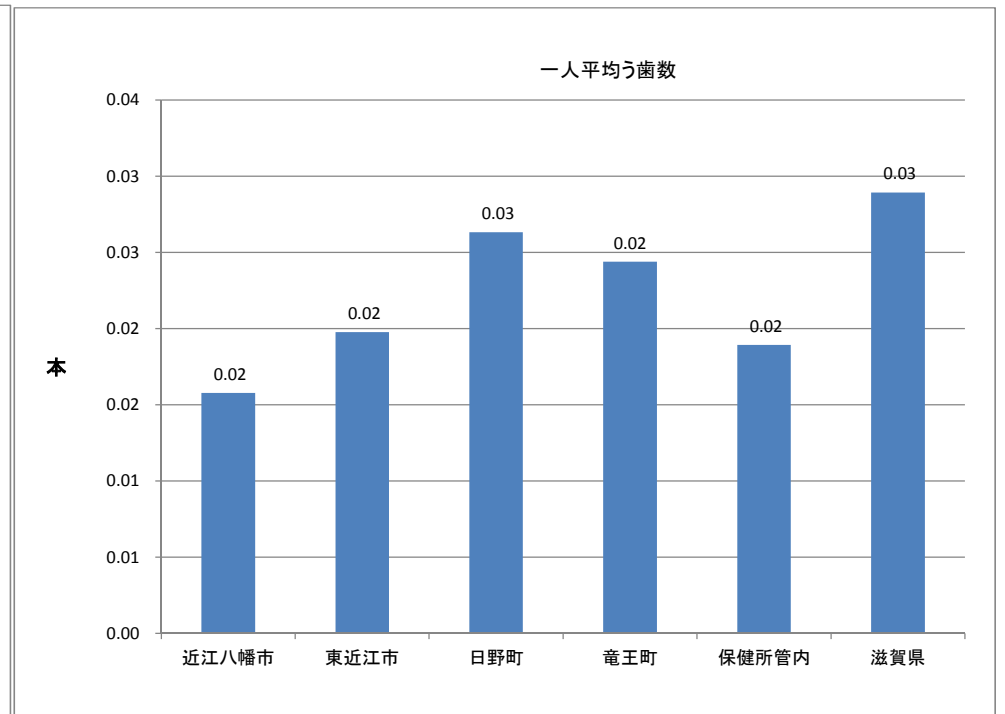
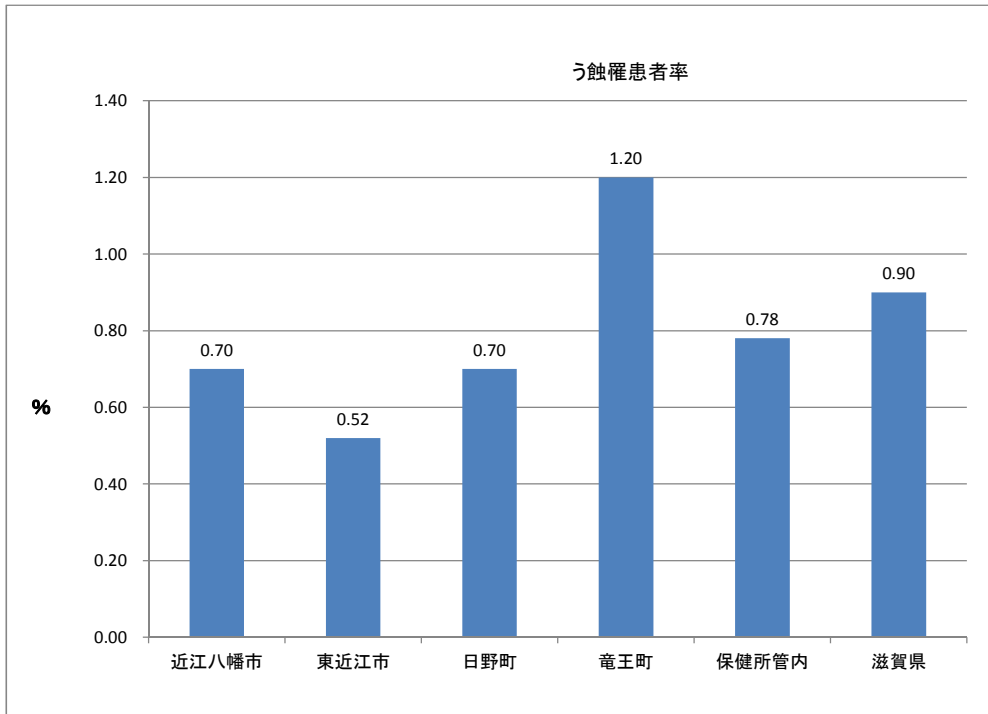
	対象者数 (連絡件数)	初回指導方法 (実人員)				事後指導方法			
		訪問	電話	面接	合計	訪問	電話	健診	その他
妊婦	67	26	6	11	43	30	11	-	5
産婦	364	316	10	2	328	97	106	153	50
新生児	341	304	11	-	315	76	87	154	51
合計	772	646	27	13	686	203	204	307	106

(12) 歯科健康診査

ア. 平成29年度 1歳半歯科健康診査実施結果集計表

	対象 児数	受診 児数	受診 率	フッ 素塗 布	う蝕の罹患状況										う蝕数				要 観 察 歯	咬合異常							口腔軟組織疾患			その他の要指導			要 フ ォ ロ ー						
					う蝕のない者			う蝕のある者							未 処 置 歯	処 置 歯 数	総 数	一 人 平 均 う 蝕 数		反 対 咬 合	上 顎 前 突	開 咬	そ う 生	正 中 離 開	そ の 他	計	L 型	S 型	な し	吸 指 癖	歯 列 等	そ の 他							
					O1 型	O2 型	不明	A 型	B 型	C 型	不明	計	罹 患 者 率	未 処 置 う 蝕 の 有 る 者 ( 再 掲 )																				そ の 他	そ の 他	そ の 他	そ の 他	そ の 他	そ の 他
近江八幡市	782	761	97.3	747	739	17	-	4	-	-	1	5	0.70	3	12	-	12	0.02	21	32	6	3	14	1	6	62	23	2	736	160	5	3	29						
東近江市	973	961	98.8	908	915	31	10	5	-	-	-	5	0.52	5	19	-	19	0.02	23	36	22	9	47	-	1	115	-	-	961	43	42	5	50						
日野町	154	152	98.7	150	151	-	-	1	-	-	-	1	0.70	1	4	-	4	0.03	-	1	-	-	1	-	1	3	1	-	151	1	-	-	-						
竜王町	87	82	94.3	82	79	2	-	1	-	-	-	1	1.20	-	-	2	2	0.02	4	5	-	-	1	1	-	7	-	-	82	-	-	-	28						
保健所管内	1,996	1,956	98.0	1,887	1,884	50	10	11	-	-	1	12	0.78	9	35	2	37	0.02	48	74	28	12	63	2	8	187	24	2	1,930	204	47	8	107						
滋賀県	12,672	12,307	97.1	10,360	10,886	1,226	81	98	9	6	1	114	0.90	107	321	35	356	0.03	492	343	107	45	212	6	56	769	234	3	12,070	568	198	467	353						

30



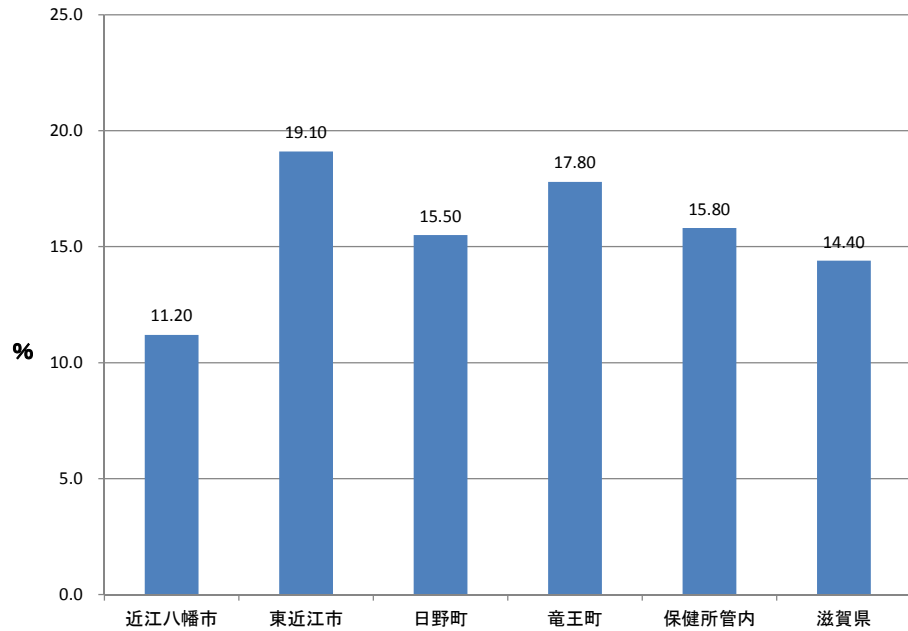


イ. 平成29年度 3歳半歯科健康診査実施結果集計表

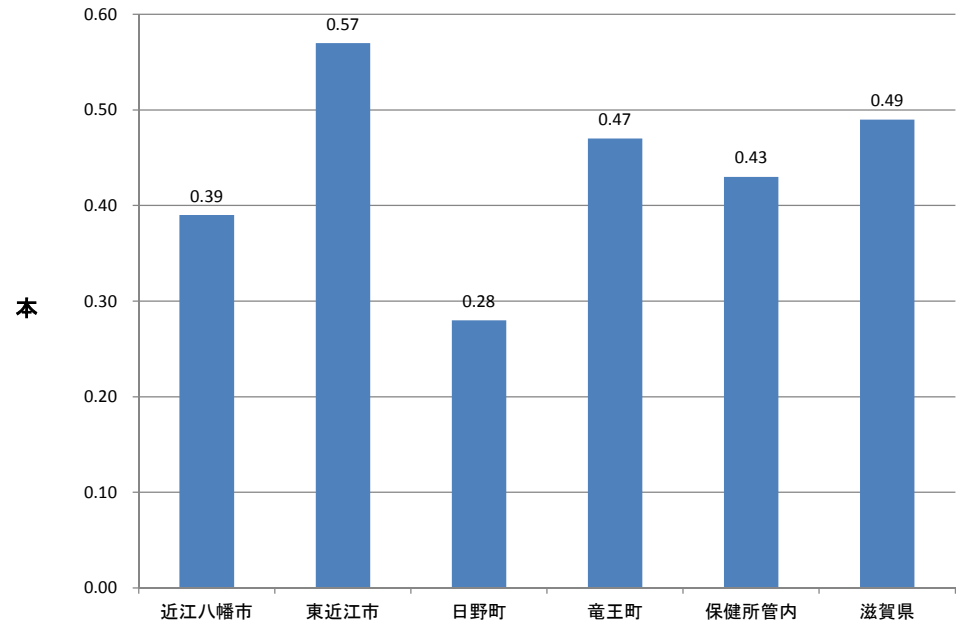
対象 児数	受診 児数	受診 率	フッ 素塗 布	フッ 素塗 布率	う蝕の罹患状況											う蝕数				要 観 察 歯	咬合異常							口腔軟組織疾患			要 フ ォ ロ ー
					う 蝕 なし	う蝕のある者							未 処 置 歯	処 置 歯 数	総 数	一 人 平 均 う 蝕 数	反 対 咬 合	上 顎 前 突	開 咬		そ う 生	正 中 離 開	そ の 他	計	L型	S型	なし				
						A型	B型	C1型	C2型	C型 不明	不明	計																罹 患 者 率	未 処 置 う 蝕 のある 者 ( 再 掲 )		
近江八幡市	828	753	90.9	710	94.3	669	54	28	1	1	-	-	84	11.20	43	261	36	297	0.39	120	120	45	6	11	9	-	191	1	-	752	10
東近江市	1,001	983	98.2	905	92.1	833	105	40	-	-	5	-	150	19.10	143	511	65	576	0.57	162	58	65	12	26	1	1	163	-	4	979	46
日野町	191	187	97.9	187	100.0	158	22	6	1	-	-	-	29	15.50	23	45	7	52	0.28	23	10	3	5	7	-	4	29	-	-	187	2
竜王町	103	101	98.1	101	100.0	83	13	4	-	-	-	1	18	17.80	17	40	7	47	0.47	24	2	4	1	-	-	-	7	-	-	101	-
保健所管内	2,123	2,024	96.3	1,903	96.6	1,743	194	78	2	1	5	1	281	15.80	226	857	115	972	0.43	329	190	117	24	44	10	5	390	1	4	2,019	58
滋賀県	13,041	12,314	94.4	9,363	76.0	10,540	1,248	453	9	56	7	1	1,774	14.40	1,509	4,959	1,022	5,981	0.49	2,339	578	362	173	160	14	168	1,455	80	6	12,228	244

31

う蝕罹患率



一人平均う蝕数



(13) 不妊に悩む方への特定治療支援事業

不妊治療のうち、体外受精および顕微授精（以下「特定不妊治療」という）については、1回の治療費が高額であり、その経済的負担が重いことから十分な治療を受けることができず、子どもを持つことを諦めざるを得ない方も少なくないことから、特定不妊治療に要する費用の一部を助成することにより、その経済的負担の軽減を図ることを目的として実施している。

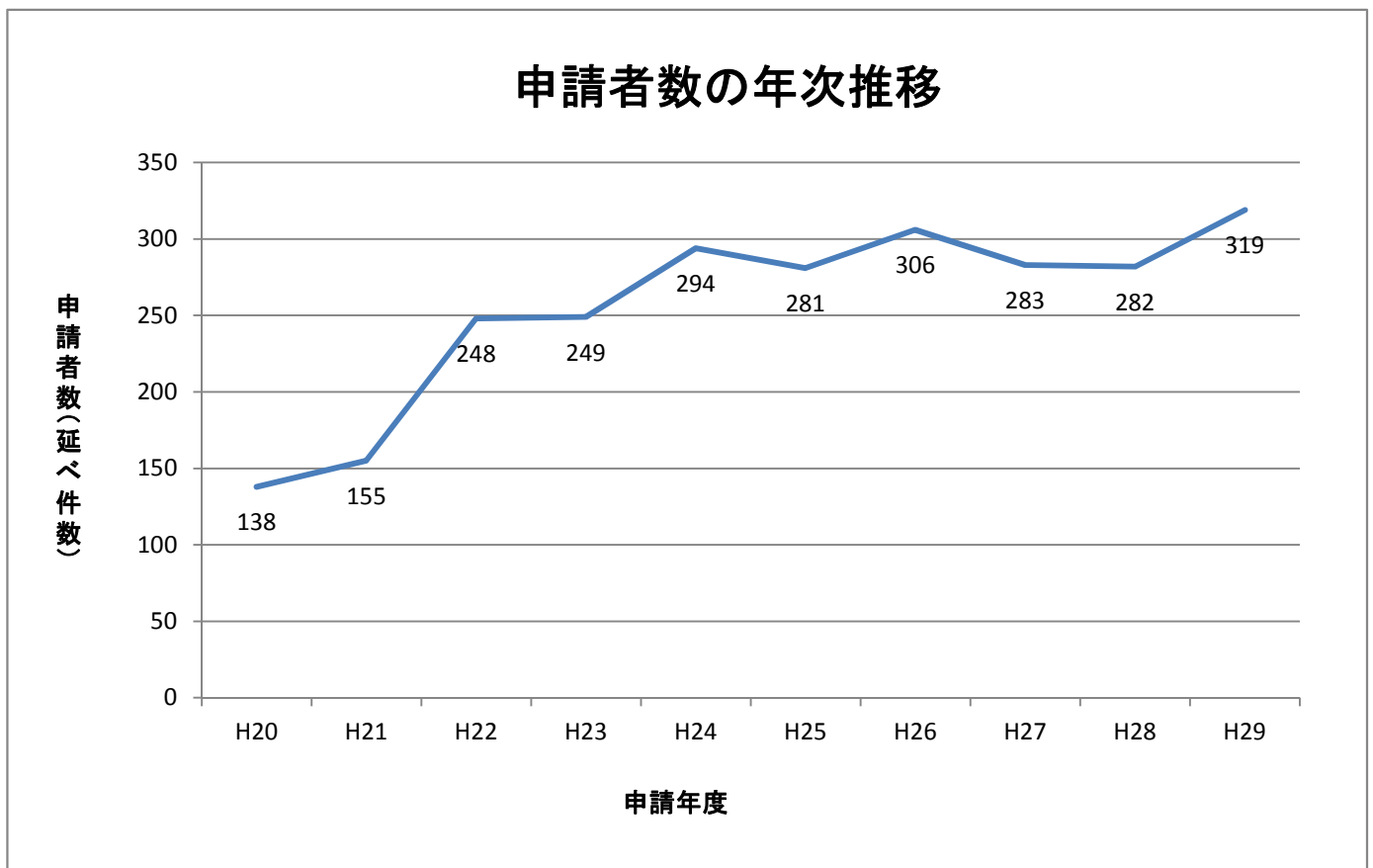
ア. 制度改正の経過と申請者数の年次推移

平成21年7月16日より平成21年4月1日にさかのぼって15万円を上限に助成を開始。

平成23年4月1日より、1年度目の助成を年2回から年3回に変更、2年度目以降はこれまでどおり年2回を限度に助成。

平成26年4月1日より、新たに助成制度を利用される方のうち、治療開始時の妻の年齢が40歳未満の場合は年間助成回数と通算助成回数の制限がなくなり43歳になるまでに通算6回までとなった。

平成28年1月20日より、初回治療の助成額が上限30万円に増額され、男性不妊治療費の助成額も15万円に増額された。



イ. 申請者数

平成29年度

市町名	近江八幡市	東近江市	日野町	竜王町	管内計
申請者数					
実人数	60	105	13	7	185
延べ件数	102	186	22	9	319

ウ. 治療別助成件数(延べ件数)

平成29年度

市町名 治療方法		近江八幡市	東近江市	日野町	竜王町	管内計
A	体外	9	15	-	1	25
	顕微	5	10	1	-	16
B	体外	22	29	8	2	61
	顕微	9	23	3	1	36
C		33	63	6	4	106
D		13	19	3	-	35
E		9	22	1	1	33
F		2	5	-	-	7
男性不妊治療のみ		-	-	-	-	-
合 計		102	186	22	9	319

【治療方法】

A：新鮮胚移植を実施

B：凍結胚移植を実施

C：以前に凍結した胚を解凍して胚移植を実施

D：体調不良等により移植のめどが立たず治療終了

E：受精できず、または胚の分割停止、変性、多精子授精などの異常授精等により中止

F：採卵したが卵が得られない、又は状態のよい卵が得られないため中止

エ. 申請者（妻）の年齢別内訳

平成29年度

年 齢	近江八幡市		東近江市		日野町		竜王町		管内計	
	実人員	うち 新規申請	実人員	うち 新規申請	実人員	うち 新規申請	実人員	うち 新規申請	実人員	うち 新規申請
25歳未満	-	-	-	-	-	-	-	-	-	-
25歳以上30歳未満	4	4	4	3	1	1	-	-	9	8
30歳以上35歳未満	19	9	27	14	3	2	3	1	52	26
35歳以上40歳未満	24	11	45	21	5	2	3	2	77	36
40歳以上43歳未満	12	5	24	12	4	-	1	-	41	17
43歳以上	1	1	5	1	-	-	-	-	6	2
合 計	60	30	105	51	13	5	7	3	185	89