

平成31年度（2019年度）

学 校 要 覧



入院しながら学べる学校
滋賀県立守山養護学校

本校

〒524-0022

滋賀県守山市守山五丁目6番20号

TEL (077) 583-5857 (代表)

FAX (077) 583-7543

URL <http://www.moriyama-sh.shiga-ec.ed.jp/>

Eメール moriyama-sh@pref-shiga.ed.jp

医療施設：滋賀県立小児保健医療センター TEL 077-582-6200

大津分教室

〒520-0046

滋賀県大津市長等一丁目1番35号（大津赤十字病院2F）

TEL (077) 525-1276

FAX (077) 526-2740

URL <http://www.o-moriyama-sh.shiga-ec.ed.jp/>

Eメール o-moriyama-sh@pref-shiga.ed.jp

医療施設：大津赤十字病院 TEL 077-522-4131

校歌

作詞 選定委員会
作曲 額田多喜男

一 はるかに望む 比良の峰

つらなり結ぶ 峰を見て

友と語らい 我らゆく

手と手を組んで 助けあい

生きぬく力 あふれる我ら

二 わか鮎はねる 琵琶の湖

大きく広がる 湖を見て

友と学んで 我らゆく

手と手を組んで 励みあい

学ぶ喜び みなぎる我ら

大津分教室 愛唱歌

作詞・作曲 滋賀県立大津養護学校児童生徒(昭和五十九年五月)
昭和六十三年、平成十六年、平成二十二年歌詞一部改定

一 遠くに光る琵琶の湖

あの顔この顔われらの友よ

淋しい時も困った時も

たずさえあつて励ましあつて

明るく生きようこの学び舎に

ああ大津われら大津分教室

二 長等の山の緑あおぎ

あの顔この顔われらの友よ

苦しい時もくじけずに

スクラム組んでのり越える

強く生ようこの学び舎に

ああ大津われら大津分教室

三 この大空の碧のもと

あの顔この顔われらの友よ

流れる雲に夢のせて

心ゆたかに健やかな

明日を歌おうこの学び舎に

ああ大津われら大津分教室

1 沿革（本校）

昭和32年 8月 1日	滋賀県立整肢園開設（東浅井郡浅井町内保）
昭和32年 9月 1日	滋賀県立整肢園内に浅井町立浅井西小学校整肢園内学級および浅井中学校 整肢園内学級開設
昭和49年 4月 1日	滋賀県立整肢園新築移転(守山市守山町230)に伴い、旧整肢園内学級を滋賀 県立養護学校（近江八幡市浅小井町）の整肢園分校（肢体不自由児）に移管改称
昭和50年 4月 1日	滋賀県立八幡養護学校整肢園分校と校名変更
昭和54年 4月 1日	養護学校義務制施行
昭和55年11月 1日	滋賀県立小児整形外科センター（守山市守山町230）の開所に伴い、滋賀県立 八幡養護学校守山分校と改称
昭和63年 1月 4日	新設養護学校開校準備室を県教育委員会事務局内に設置
昭和63年 3月25日	定例県議会において「滋賀県立学校の設置および管理 に関する条例」を改定 新設養護学校の設置ならびに校名正式決定
昭和63年 3月31日	滋賀県立八幡養護学校守山分校廃止
昭和63年 4月 1日	滋賀県立小児保健医療センター開所(守山市守山町120-6)
昭和63年 4月 1日	滋賀県立守山養護学校(病弱) 開校 初代校長に福田榮三郎就任
平成元年 3月10日	保健室、管理棟増築 図工室、調理室、理科室、被服室、普通教室、プレイルーム改修
平成 2年 4月 1日	第2代校長に中島邦男就任
平成 4年12月26日	生徒便所増築
平成 5年 4月 1日	第3代校長に川崎健一就任
平成 8年 2月16日	福祉環境整備
平成 8年 4月 1日	第4代校長に坂田幸博就任
平成 8年 9月 4日	倉庫増築
平成 9年10月18日	創立10周年記念式典 記念誌発行
平成10年 4月 1日	第5代校長に越前寛就任
平成10年10月 1日	インターネット開始
平成11年 2月20日	校内および小児保健医療センター病棟内にコンピュータLAN設置(「マルチメディアを 活用した補充指導についての調査研究」:文部省委託事業)
平成12年 8月30日	休養室増築
平成13年 4月 1日	第6代校長に村田洋就任
平成13年11月 6日	光通信運用開始「次世代ITを活用した未来型研究開発事業」文部科学省委託事業
平成14年 2月13日	音楽室、図書室増築
平成16年 4月 1日	第7代校長に大西三郎就任
平成17年 4月 1日	第8代校長に武藤敬助就任
平成19年10月 6日	創立20周年記念式典 記念誌発行
平成20年 4月 1日	第9代校長に西田栄二就任
平成22年 4月 1日	第10代校長に安藤宗久就任
平成24年 4月 1日	第11代校長に佐野邦典就任
平成27年 4月 1日	第12代校長に日根野克史就任
平成29年11月10日	創立30周年記念式典 記念誌発行
平成30年 4月 1日	第13代校長に平野宏文就任

沿革（大津分教室）

昭和45年4月1日	大津市立長等小学校若草学級を大津赤十字病院小児科病棟で開設
昭和46年4月1日	大津市立皇子山中学校青空学級を大津赤十字病院小児科病棟で開設
昭和49年2月	大津赤十字病院内に滋賀県立病弱養護学校の開設を決定
昭和49年9月	病弱養護学校設置の土地貸借契約を日本赤十字社と締結
昭和49年12月	滋賀県立病弱養護学校校舎起工式
昭和50年4月1日	滋賀県立大津養護学校開設 初代校長に岸田隆敏就任
昭和50年5月1日	校舎新築完成 同月27日より教室学習開始
昭和50年6月18日	開校式
昭和50年11月28日	常陸宮妃殿下「大津赤十字病院記念式典」の際、ご来校
昭和52年3月18日	校章制定
昭和54年4月1日	養護学校義務制施行 訪問教育開始
昭和54年7月21日	増築校舎完成（466.34m ² ）
昭和55年4月1日	県立膳所高等学校通信制課程協力校となる
昭和57年4月1日	第2代校長に遠藤末昭就任
昭和59年5月10日	校歌制定 発表会
昭和60年11月16日	創立10周年記念式典 校旗製作 「10周年記念誌」発行
昭和62年4月1日	第3代校長に福田榮三郎就任
昭和63年4月1日	滋賀県立守山養護学校大津分校となる 守山養護学校初代校長に福田榮三郎就任
平成2年4月1日	第2代校長に中島邦男就任
平成3年2月1日	特別教室の整備（家庭科室）
平成3年4月1日	県立大津清陵高等学校通信制課程協力校となる
平成5年4月1日	第3代校長に川崎健一就任
平成7年11月18日	創立20周年記念式典 「20周年記念誌」及び「病弱教育の現状と課題」の二冊を発行
平成8年4月1日	第4代校長に坂田幸博就任
平成10年4月1日	第5代校長に越前寛就任
平成10年7月6日	通学用エレベーター設置
平成13年2月27日	文部科学省初等中等教育局より「次世代ITを活用した未来型教育研究 開発事業」実施校の指定を受ける（平成16年3月31日まで）
平成13年4月1日	第6代校長に村田洋就任
平成15年8月～12月	小学部棟校舎改修工事及び中学部棟解体工事
平成16年4月1日	滋賀県立守山養護学校大津校舎となる 第7代校長に大西三郎就任
平成17年4月1日	第8代校長に武藤敬助就任
平成20年4月1日	第9代校長に西田栄二就任
平成22年1月1日	滋賀県立守山養護学校大津分教室となる
平成22年4月1日	第10代校長に安藤宗久就任
平成24年4月1日	第11代校長に佐野邦典就任
平成27年4月1日	第12代校長に日根野克史就任
平成30年4月1日	第13代校長に平野宏文就任

2 教育目標等

【教育目標】

児童生徒が、病気もしくは障害による学習上または生活上の困難を改善・快復し、自立を図ることができるよう、医療機関・家庭や前籍校・地域等との適切な連携を図りながら、児童生徒一人ひとりの病状や障害の状態、特性等を十分考慮した教育の充実に努め、たくましく生きぬく力と豊かな心で生き生きと活動できる子どもを育成する。

また、学習指導要領の改訂を視野に入れ、一人ひとりに応じた指導の充実や児童生徒の学びの連続性の確保などに対応した教育課程の編成に努める。

◇心身ともに健やかな子

自ら病気や障害に起因する様々な困難を改善・快復するために、必要な知識・技能・態度および習慣を育成する。

◇自ら学ぶ子

自主的な学習態度を養い、基礎学力の充実と向上を目指す。

◇思いやりのある子

互いに助け合い、協力する心と豊かな人間性の育成に努める。

【努力目標】

◇基礎学力の向上

・学習指導要領の趣旨・内容を的確に把握し、基礎学力の向上と学習基盤や生活基盤の充実に努める。

◇人権教育の推進

・人権問題についての正しい理解力を培い、人権尊重の精神を養う。

◇教職員の人権意識の向上

・「いじめ」等については、「学校いじめ防止基本方針」に基づき、細心の注意を払い、未然防止および早期発見・対応に努める。
・「体罰は決してあってはならないもの」と教職員全員が自覚し、児童生徒の人権を尊重する。

◇教育環境の整備・充実

・児童生徒の学びの場、学びの機会を保障し、そのための環境整備に努める。
・学習環境の充実に努め、安全安心な教育環境を整備する。

◇保護者ならびに関係各機関との緊密な連携

・小児保健医療センター、大津赤十字病院、保護者ならびに児童生徒の前籍校や関係各機関との連携に努める。

◇研究・研修の充実

・病弱教育の専門性をより一層高めるため、全教職員の研修を計画的に行い、研修内容の充実に努める。

◇情報機器の活用

・ICTの積極的な活用を図り、病弱教育における教育活動の充実に努める。

◇特別支援教育の推進と理解、啓発

・病弱教育を担う特別支援学校として、病弱教育の理解と啓発を進めるとともに、病弱教育におけるセンター的機能の充実に努める。

◇危機管理の充実

・危機管理マニュアルの整備充実に努め、災害・防犯・個人情報保護等に対する意識を一層向上させるとともに、安全管理と安全教育の充実を図る。

3 教育課程（本校）

<小学部 単一障害学級>

	1年	2年	3年	4年	5年	6年	院内
国語	8	10	7.5	7	5	5	3
社会			2	2.5	3	3	1
算数	4	5	5	5	5	5	3
理科			3	3	3	3	1
生活	3	3					
音楽	1	1	1	1	1	1	1
図画工作	1	2	1.5	1.5	1	1	1
家庭					1	1	1
体育	2	2	1	1	1	1	1
外国語					2	2	1
特別の教科 道徳	1	1	1	1	1	1	1
外国語活動			1	1			
総合的な学習の時間			1	1	1	1	
特別活動	0.5	0.5	0.5	0.5	1.5	1.5	
自立活動	2.5	2.5	2.5	2.5	2.5	2.5	1
合計	23	27	27	27	28	28	15

<小学部 重複障害学級>

	1組(低)	1組(中)	1組(高)	2組	3組	4組	院内
国語	4	5	5	2	2	5	2
社会		2	2				
算数	4	4	4	1		4	
理科		2	2				
生活	2			1		5	
音楽	1	1	1	2	2	2	2
図画工作	2	2	1	1	2	2	1
家庭			1				
体育	2	1	1	1	1	1	
外国語			2				
特別の教科 道徳	1	1	1			1	
外国語活動		1					
総合的な学習の時間							
日常生活の指導	5	5	5	13	14	8	5
特別活動	0.5	0.5	0.5	1	1	1	
自立活動	3.5	5.5	5.5	3	3	2	
合計	25	30	31	25	25	31	10

1組(低)=1・2年生、1組(中)=3・4年生、1組(高)=5・6年生

日常生活の指導：1組=給食、2・3組=朝の会・給食

重複1組・2組・3組は、知的障害を併せ有する児童の学級

重複4組は、事故等の後天的な要因により脳損傷等を負った児童が対象(回復状況に応じて教育課程が変わる)

<中学部 単一障害学級>

	1年	2年	3年	院内
国語	4	4	3	2
社会	3	3	4	2
数学	4	3	4	2
理科	3	4	4	2
音楽	1	1	1	1
美術	1	1	1	1
保健体育	1	1.5	1	0.5
技術・家庭	1	1	1	0.5
外国語	4	4	4	2
特別の教科 道徳	1	1	1	0.5
総合的な学習の時間	1.5	1	1	
特別活動	1.5	1.5	1	0.5
自立活動	1	1	1	1
合計	27	27	27	15

<中学部 重複障害学級>

	重複1組	重複2組	重複3組	重複4組	院内
国語	5	4	2	5	1
社会	2	1		2	
数学	4	3		4	
理科	2	2		2	
音楽	1	2	2	1	1
美術	2	2	2	2	1
保健体育	1	1	1	1	1
職業・家庭	1	1		1	
外国語	1				
特別の教科 道徳	1	1		1	
総合的な学習の時間					
日常生活の指導	4	4	9		5
生活単元学習			4		
特別活動	2.5	2.5	0.5	2.5	
自立活動	4.5	7.5	4.5	9.5	1
合計	31	31	25	31	10

重複1組・2組・3組は、知的障害を併せあわせ有する生徒の学級

重複4組は、事故等の後天的な要因により脳損傷等を負った生徒が対象(回復状況に応じて教育課程が変わる)

4 校時表（本校）

		備考
第0時限	9:55 ~ 10:35	(第0時限対応の児童生徒のみ)
	10:20 ~ 10:35	登校
朝の会・朝学習	10:35 ~ 10:45	
第1時限	10:45 ~ 11:25	
第2時限	11:35 ~ 12:15	
昼食	12:15 ~ 13:05	
第3時限	13:05 ~ 13:45	
第4時限	13:55 ~ 14:35	
第5時限	14:45 ~ 15:25	
第6時限	15:25 ~ 16:10	火曜日のみ（小5～中3）

5 年間行事計画（本校）

4月	入学式 着任式 始業式 離任式 全校集会 入学お祝い会 身体測定 尿検査 全国学力・学習状況調査 参観日 教育後援会総会
5月	全校集会 心電図検査 遠足・お楽しみ活動 「ゴミ0の日」の取り組み 小中学部修学旅行 防災訓練
6月	運動会 内科検診・歯科検診 親子教室
7月	全校集会 「びわ湖の日」の取り組み 保護者懇談会 大掃除 終業式
8月	登校日（平和学習・仲間づくりの取り組み）
9月	始業式 全校集会 先輩の話を聞く会 不審者対応訓練 参観日
10月	文化祭 やまのこ（小4） 合同防災訓練
11月	全校集会 親子教室 人権学習会 フローティングスクール（小5）
12月	全校集会 「環境美化の日」の取り組み 薬物乱用防止教室 保護者懇談会 大掃除 終業式
1月	始業式 全校集会 参観日
2月	全校集会 親子教室
3月	学習交流会 卒業・進級を祝う会 卒業式 保護者懇談会 大掃除 修了式

6 児童生徒の状況(本校)

(1)在籍者数等

年度	年間在籍者数 (人)			在籍日数				診療科別の 割合 (%)		障害の割合 (%)			
	小学部	中学部	合計	割合 (%)			平均 (日)	整形外科	小児科	小学部		中学部	
				90日未満	90日以上 180日未満	180日以上				単一障害	重複障害	単一障害	重複障害
平成26年度	74	33	107	79	12	9	68	85	15	72	28	52	48
平成27年度	77	47	124	73	24	3	87	76	24	56	44	62	38
平成28年度	68	37	105	76	17	7	87	76	24	54	46	51	49
平成29年度	57	41	98	71	15	14	77	84	16	68	32	57	43
平成30年度	68	25	93	82	15	3	63	76	24	41	59	52	48

(2)前籍校の都道府県(平成30年度)

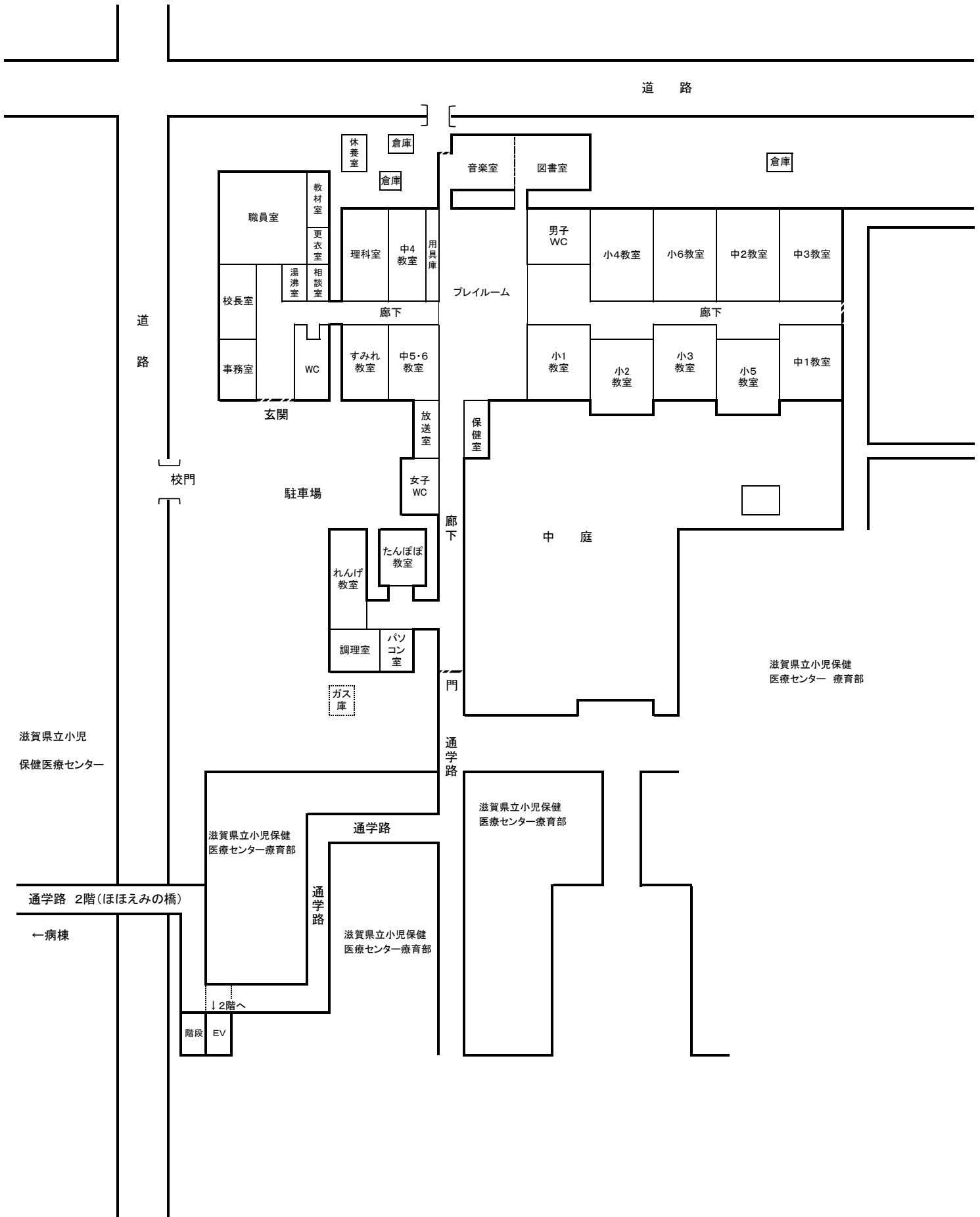
(人)

滋賀県	滋賀県外										合計
	京都府	奈良県	福井県	静岡県	高知県	大阪府	三重県	岐阜県	長野県	島根県	
63	17	2	2	2	2	1	1	1	1	1	93

(2)主な疾患

<p>[整形外科疾患]</p> <p>股関節脱臼 骨折 ペルテス病 臼蓋形成不全 尖足 内反足 軟骨無形成症 軟骨異栄養症 側弯症 拘縮症 痙縮症 骨腫瘍 内反股 巨趾症 骨髄炎 股関節炎症 伸展障害 膝蓋骨脱臼 下肢形成不全 外反扁平足 骨盤変形 下肢変形 骨軟化症 成長障害 シャルコー・マリー・トゥース病 など</p>
<p>[小児科疾患]</p> <p>てんかん 紫斑病 低酸素脳症 呼吸器導入 自律神経発作 ネフローゼ症候群 周期性嘔吐症 胃拡張 経口摂取不良 神経性食欲不振症 摂食障害 など</p>

7 平面図 (本校)



8 転入学案内(本校)

小・中学校および特別支援学校に在学中の児童生徒が、小児保健医療センターの医師により、2週間以上入院すると診断された場合は、本校に転入することができます。

診断書を持って、本校職員室までお越しください。

9 教育相談(本校)

本校では、病気の子どもに関する教育相談を行っています。子どもの心と身体や学校生活についての悩みなど、お困りのことがありましたらお気軽にご相談ください。

相談日時： 随時

電話番号： (077) 583-5857

担 当： 支援研究部

10 教育課程(大津分教室)

小学部 ※A課程…通常の教育課程 B課程…ベッドサイド対応の教育課程

	1年		2年		3年		4年		5年		6年		重複1組		重複2組		重複3組						
	A	B	A	B	A	B	A	B	A	B	A	B	A	B	A	B	A	B					
国語	9	3	9	3	7	3	7	3	5	3	5	3	時数は当該学年と同じだが、内容は異なる	5	3	5	2						
社会					2	1	2.6	1	2.9	1	3	1											
算数	5	3	5	3	5	3	5	3	5	3	5	3		4	2								
理科					3	1	3	1	3	1	3	1											
生活	3	2	3	2																			
図工	2	2	2	2	2	2	1.7	2	1.7	2	1.7	2		2	2	2	1						
家庭									1.7		1.6												
体育	2	1	2	1	2	1	2	1	2	1	2	1		1		1							
音楽	2		2		2		1.7		1		1.7			1.7	2	2							
道徳	1	1	1	1	1	1	1	1	1	1	1	1											
特活	1		1		1		1		1		1			1	1	1	1	1	1				
自立	2		2		2		1		2		1			2	1	2	1	2	1	10	4	9	2
総合									2					2		2		2					
外国語活動					1		1		2		2												
日生																5	5						
合計	27	12	27	12	30	12	30	12	30	12	30	12			25	12	25	12					

中学部 ※A課程…通常の教育課程 B課程…ベッドサイド対応の教育課程

	1年		2年		3年		重複1組		重複2組		重複3組			
	A	B	A	B	A	B	A	B	A	B	A	B		
国語	4	2	4	2	3	2	時数は当該学年と同じだが、内容は異なる	5	3	5	2			
社会	3	2	3	2	4	2								
数学	4	2	3	2	4	2		4	2					
理科	3	2	4	2	4	2								
音楽	2	1	2	1	2	1		2	1	2	2			
美術	2	1	2	1	2	1		2	2	2	1			
技家	2	1	2	1	1	1								
保体	2		2		2			2	1					
外国語	4	2	4	2	4	2								
道徳	1	1	1	1	1	1								
特活	1		1		1			1	1	1				
自立	1		1		1			1	1	1	9	4	9	2
総合	1		1		1			1	1	1				
日生										5	5			
生単														
合計	30	15	30	15	30	15			25	12	25	12		

1 1 校時表（大津分教室）

		備考
	9:40 ~ 9:45	病棟連絡聞き取り後, 登校指導
第1時限	9:45 ~ 10:25	
第2時限	10:35 ~ 11:15	
第3時限	11:25 ~ 12:05	
昼食	12:05 ~ 13:15	月・水・金は病棟, 火・木は分教室で昼食
第4時限	13:15 ~ 13:55	
第5時限	14:05 ~ 14:45	第5時限終了後, 小1, 2のみ下校
第6時限	14:55 ~ 15:35	第6時限終了後, 下校指導

1 2 年間行事計画（大津分教室）

4月	入学式 始業式 身体計測 視力聴力検査 検尿 全国学力・学習状況調査
5月	心電図検査 PTA総会 校外学習 「ゴミ0の日」の学習 歯科検診 中学部中間テスト
6月	レクリエーション大会 中3実力テスト 人権映画会 中学部期末テスト
7月	小5フローティングスクール 「びわ湖の日」の学習 中3実力テスト 親と子のつどい 学級懇談 終業式
8月	平和のつどい
9月	始業式 避難訓練（地震） 中3実力テスト 校外学習
10月	小4やまのこ 中3実力テスト 中学部中間テスト
11月	文化祭 大特連学習発表会見学
12月	「環境美化の日」の学習 中学部期末テスト 中3実力テスト 人権教育共同映画鑑賞 学級懇談 終業式
1月	始業式 校外学習 中3実力テスト 薬物乱用防止教室 大特連作品展見学 人権映画会
2月	中3実力テスト 中学部期末テスト 音楽鑑賞会
3月	卒業式・卒業生を祝う会 学級懇談 修了式

1 3 児童生徒の状況（大津分教室）

（1）在籍者の地域（郡市別）

年度 \ 郡市	高島市	大津市	草津市	栗東市	守山市	野洲市	甲賀市	東近江市	その他県内	県外	合計
26年度	2	6	0	0	0	1	0	1	0	0	10
27年度	1	9	0	0	0	0	1	0	0	0	11
28年度	1	10	1	0	0	0	2	0	0	0	14
29年度	1	6	2	0	0	0	1	0	0	0	10
30年度	1	8	0	0	0	0	0	0	0	0	9

（2）病類別在籍者数

年度 \ 病類	呼吸器疾患	心臓疾患	膠原病	腎臓疾患	骨・関節疾患	消化器疾患	血液疾患	内分泌・代謝疾患	精神・神経性疾患	虚弱肥満	骨折等損傷	その他の疾患	合計人数
26年度	0	0	1	2	0	1	1	0	0	0	3	2	10
27年度	0	0	0	2	0	0	0	2	0	0	5	2	11
28年度	0	0	0	4	0	1	0	1	1	0	2	5	14
29年度	0	0	0	1	0	1	2	0	1	0	1	4	10
30年度	0	0	0	2	0	0	1	0	1	0	0	5	9

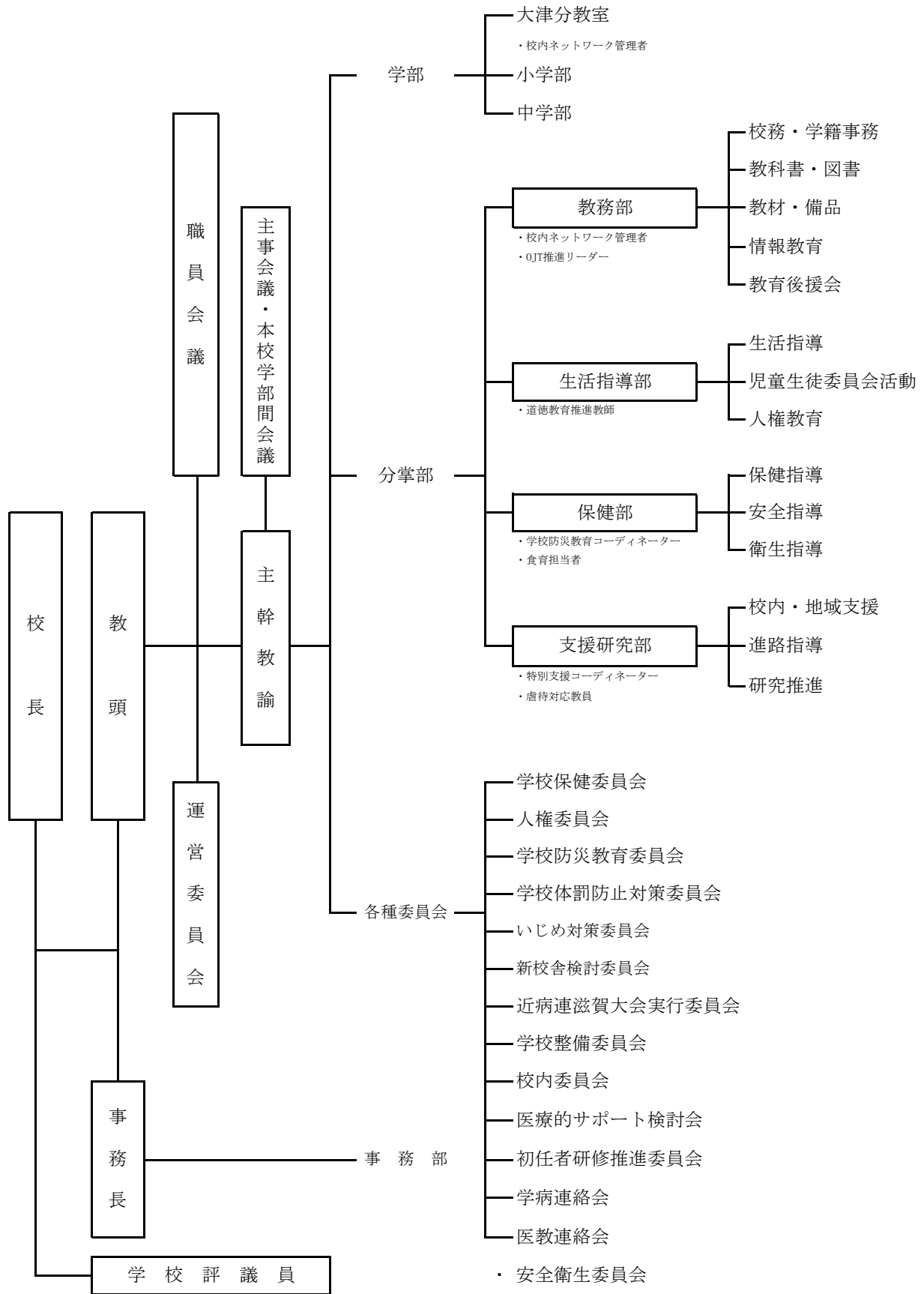
1 4 転入学案内（大津分教室）

- ・ 2週間以上の在籍が見込まれる場合は転入が可能です。
- ・ 小学校就学前から入院中の患者さんの場合は、居住地の教育委員会に申し出てください。
- ・ すでに小・中学校に在籍している患者さんは、病棟師長さんにご相談いただくか、直接病棟2階の分教室までご連絡ください。

1 5 教育相談（大津分教室）

- ・ 小学校就学前の患者さんを対象とした「幼児教育相談活動」も実施しています。

16 校務分掌 組織図



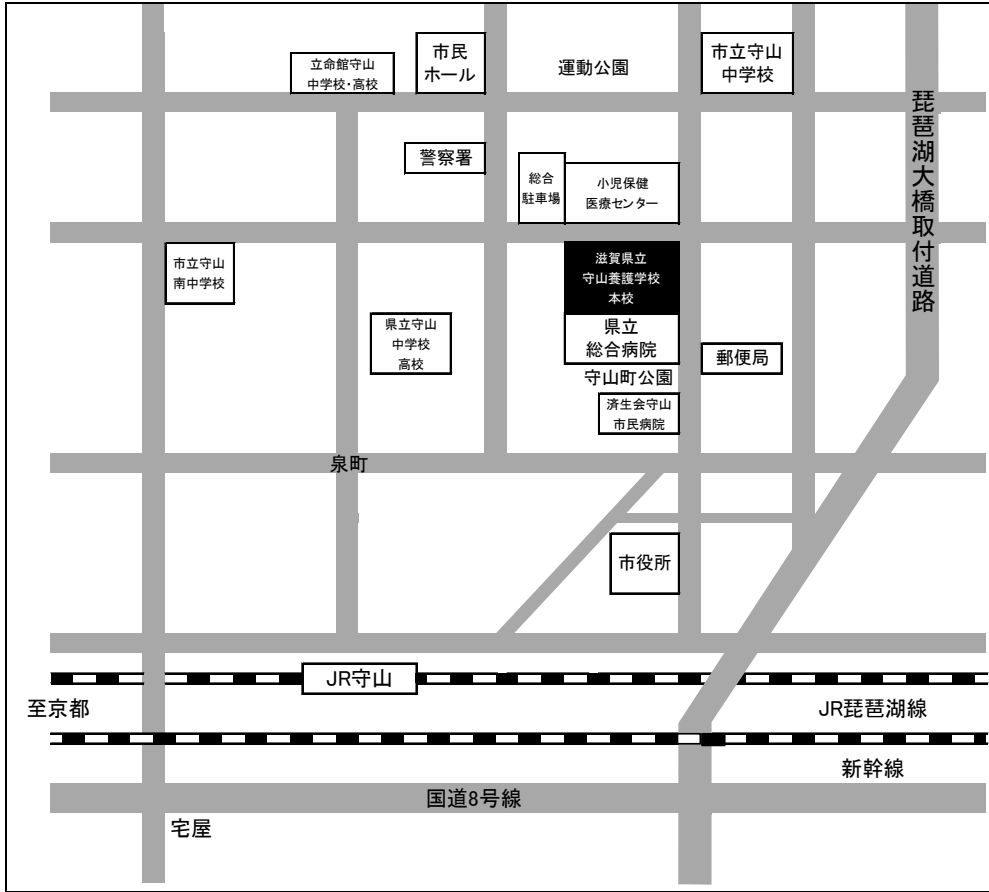


本校



大津分教室

本校



大津分教室

