

1 環境学習・環境保全活動の実施状況(平成25年)

1. 調査目的

滋賀県内で、様々な主体が実施する「環境学習に関する取組や環境保全活動等のイベントや催し等」(以下、「環境学習関連イベント等」という。)の実施状況を把握することを目的としました。

2. 事業実施対象期間

平成25年1月1日～平成25年12月31日

3. 調査対象(情報元)

対象期間中に発行された次のメールマガジンや広報誌上に掲載された情報を収集しました。

- (1) 滋賀の環境学習メールマガジン「そよかぜ」(琵琶湖博物館環境学習センター発行)
- (2) 「滋賀プラスワン」(滋賀県広報誌)
- (3) 県内各市町の広報誌(19市町)

4. 調査方法

メールマガジンや広報誌に掲載されている催しの開催案内、参加者募集や実施報告などから環境学習関連イベント等を抽出しました。

5. 抽出件数

1,570件 (単日で行われる環境学習関連イベント等は1件として、展示などある一定の期間中開催される環境学習関連イベント等は、その期間で1件としてカウントしています。ただし、月をまたがって開催されたものは、両方の月でそれぞれ1件としてカウントしているため、図表3などの月別実施件数は1,806件となっています。)

6. 主な調査内容

以下のように7つの属性分類で整理しました。

属性の分類

(1) 実施主体

①行政、②環境学習施設*1、③NPO・地域団体、④企業、⑤学校、⑥その他

(2) 実施時期

開催した月

(3) 対象者

①一般(大人向け)、②一般(子ども向け)、③一般(親子)*2、④一般(制限なし)、⑤リーダー等

(4) 実施地域

①大津地域(大津市)、②南部地域(草津市、守山市、栗東市、野洲市)、
③甲賀地域(甲賀市、湖南市)、④東近江地域(東近江市、近江八幡市、日野町、竜王町)、
⑤湖東地域(彦根市、愛荘町、豊郷町、甲良町、多賀町)、⑥湖北地域(米原市、長浜市)、
⑦高島地域(高島市)、⑧琵琶湖上、⑨県外、⑩その他

(5) 環境学習や活動の分野 <分野別区分の詳細は章末の参考1を参照してください。>

①森林・里山、②いきもの、③水環境、④琵琶湖、⑤大気、⑥空、⑦廃棄物・リサイクル、
⑧地球環境、⑨地球温暖化防止、⑩エネルギー、⑪産業と環境、⑫歴史と環境、⑬食と農、
⑭生活と環境、⑮その他

(6) 実施場所

①屋外(湖・川)、②屋外(森・山)、③屋外(田畑・野原)、④屋外(まち・里)、⑤屋内

(7) 環境学習や活動の形態 <形態別区分の詳細は章末の参考2を参照してください。>

①体験(観察・調査)、②体験(実習・ボランティア)、③体験(ものづくり)、④講演・討論、
⑤発表・交流・展示

※1 環境学習施設・・・ここでは、博物館や自然体験施設等をいいます。(例：滋賀県立琵琶湖博物館、栗東自然観察の森、彦根市荒神山自然の家等)

※2 平成25年以降、従来の②一般(子ども向け)から③一般(親子)を分離して5区分に変更しました。

7. 主な調査結果

結果① 実施主体別の実施状況

環境学習関連イベント等は、「行政」、「環境学習施設」、「NPO・地域団体」の主体順に多く実施されています。総実施件数は年々増加傾向にある一方、「企業」や「学校」での実施件数が平成24年調査結果と比べて減少しています。

結果② 月別の実施状況

6月から8月と、10月および11月に多くの環境学習関連イベント等が実施されています。1月から3月の実施件数が増えました。

結果③ 対象者別の実施状況

対象者の制限を設けていない「一般(制限なし)」の環境学習関連イベント等が全体の7割以上を占めています。

結果④ 実施地域別の実施状況

環境学習関連イベント等は「南部地域」で最も多く実施されています。平成24年調査結果と比べて、「大津地域」、「南部地域」における実施件数が増加しています。

結果⑤ 分野別の実施状況

「森林・里山」、「いきもの」、「廃棄物・リサイクル」、「食と農」に関する環境学習関連イベント等が多く実施されています。「廃棄物・リサイクル」および「生活と環境」に関する分野での実施件数が増加しています。

結果⑥ 実施場所別の実施状況

「屋内」と「屋外」で実施されている環境学習関連イベント等の件数は同じくらいです。「屋外」では「森・山」で最も多く実施されています。

結果⑦ 実施形態別の実施状況

「体験(観察・調査)」、「体験(実習・ボランティア)」、「体験(ものづくり)」など、実際の体験を通じた環境学習関連イベント等が多く実施されています。「発表・交流・展示」の環境学習関連イベント等は減少する傾向にあります。



環境学習関連イベント等の総実施件数は年々増加傾向にあるものの、依然としてエネルギーや温暖化の分野の実施件数は少ない状況であり、今後も低炭素社会づくりに向けた環境学習の推進が必要であることが分かりました。また、体験を通じた環境学習関連イベント等が全体を占める割合も徐々に増加し、平成25年度には全体の7割近くを占めており、体験の重要性の認識が深まっていることが分かります。

8. 調査結果の概要

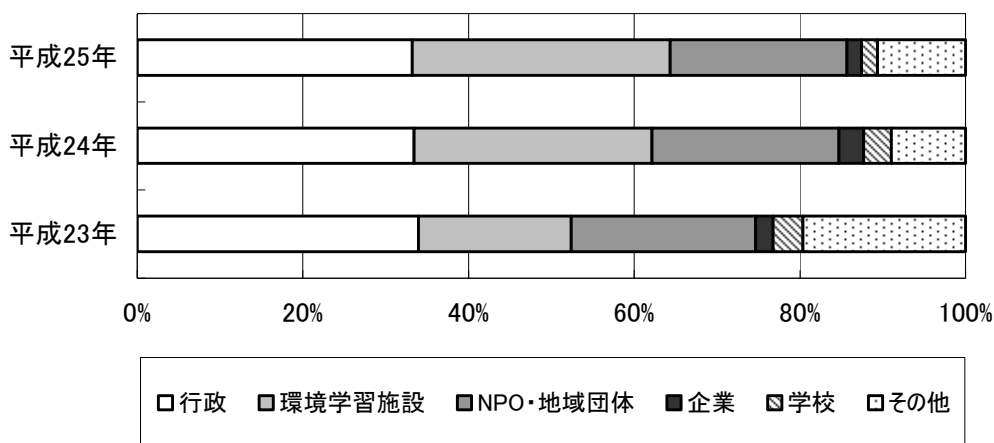
(1) 実施主体別の実施状況

結果① 環境学習関連イベント等は、「行政」、「環境学習施設」、「NPO・地域団体」の主体順に多く実施されています。総実施件数は年々増加傾向にある一方、「企業」や「学校」での実施件数が平成24年調査結果と比べて減少しています。

(図表 1)

実施主体	平成25年		平成24年		平成23年	
	件数	割合	件数	割合	件数	割合
行政	521	33.2%	497	33.4%	500	34.0%
環境学習施設	489	31.2%	427	28.7%	271	18.4%
NPO・地域団体	335	21.3%	336	22.6%	328	22.3%
企業	28	1.8%	44	3.0%	31	2.1%
学校	30	1.9%	50	3.4%	53	3.6%
その他	167	10.6%	133	8.9%	289	19.6%
合計	1,570	100%	1,487	100%	1,472	100%

(図表 2)



実施主体別にみた環境学習関連イベント等の実施状況は、図表1および図表2のとおりです。「行政」が全体の約3分の1を占め、次いで「環境学習施設」、「NPO・地域団体」の主体順に多く実施されています。「その他」の実施主体は、観光協会、協議会、各種実行委員会などとなっています。総実施件数は平成23年度から年々増加傾向にあり、環境学習施設での実施件数も増えている一方、「企業」や「学校」での実施件数は平成24年と比較して減少しました。

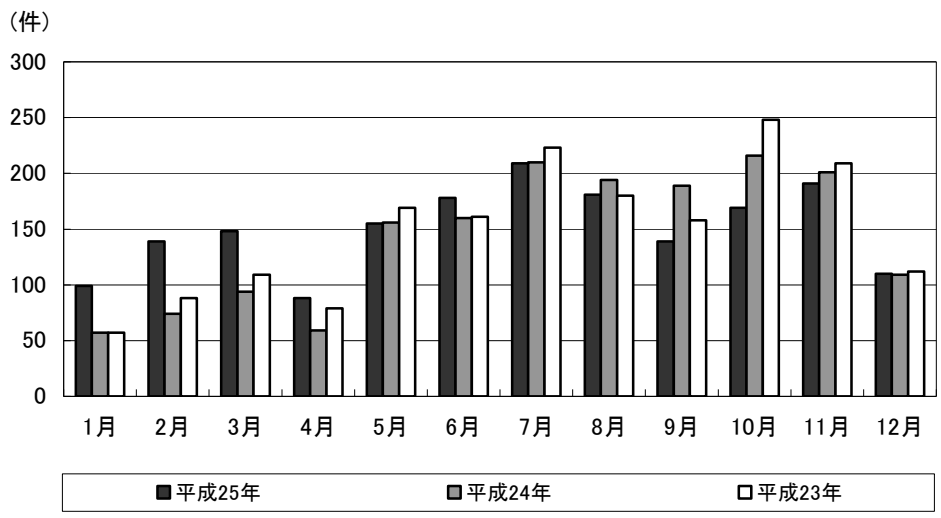
(2) 月別の実施状況

結果② 6月から8月と、10月および11月に多くの環境学習関連イベント等が実施されています。1月から3月の実施件数が増えました。

(図表 3)

開催月	平成25年		平成24年		平成23年	
	件数	割合	件数	割合	件数	割合
1月	99	5.5%	57	3.3%	57	3.2%
2月	139	7.7%	74	4.3%	88	4.9%
3月	148	8.2%	94	5.5%	109	6.1%
4月	88	4.9%	59	3.4%	79	4.4%
5月	155	8.5%	156	9.1%	169	9.4%
6月	178	9.8%	160	9.3%	161	9.0%
7月	209	11.6%	210	12.2%	223	12.4%
8月	181	10.0%	194	11.3%	180	10.0%
9月	139	7.7%	189	11.0%	158	8.8%
10月	169	9.4%	216	12.6%	248	13.8%
11月	191	10.6%	201	11.7%	209	11.7%
12月	110	6.1%	109	6.3%	112	6.3%
合計	1,806	100%	1,719	100%	1,793	100%

(図表 4)



開催月別にみた環境学習関連イベント等の実施状況は、図表 3 および図表 4 のとおりです。開催月別に見ると、6月から8月と10月および11月に実施されている件数が比較的多くなっています。平成 23 年および平成 24 年と比較すると、1月から3月の実施件数が増加しています。

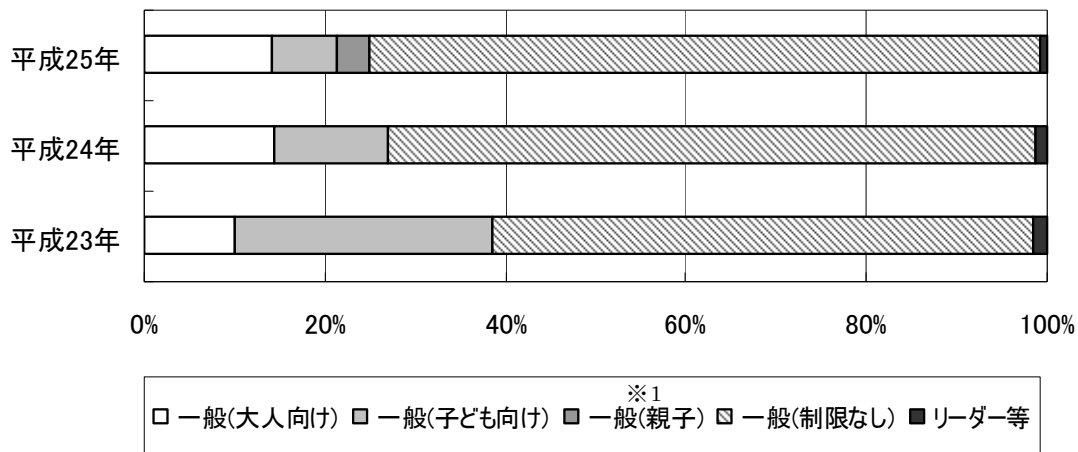
(3) 対象者別の実施状況

結果③ 対象者の制限を設けていない「一般(制限なし)」の環境学習関連イベント等が全体の7割以上を占めています。

(図表 5)

対象者	平成25年		平成24年		平成23年	
	件数	割合	件数	割合	件数	割合
一般(大人向け)	220	14.0%	215	14.5%	148	10.0%
一般(子ども向け)	113	7.2%	187	12.6%	419	28.5%
一般(親子) ※1	59	3.8%	—	—	—	—
一般(制限なし)	1,165	74.2%	1,067	71.7%	883	60.0%
リーダー等	13	0.8%	18	1.2%	22	1.5%
合計	1,570	100%	1,487	100%	1,472	100%

(図表 6)



※1 平成25年以降、従来の「一般(子ども向け)」から「一般(親子)」を分離して5区分に変更しました。

対象者別の環境学習関連イベント等の実施状況は、図表5および図表6のとおりです。特に対象者の制限を設けていない「一般(制限なし)」の環境学習関連イベント等が全体の7割以上を占めており、次いで「一般(大人向け)」の環境学習関連イベント等が多く実施されています。

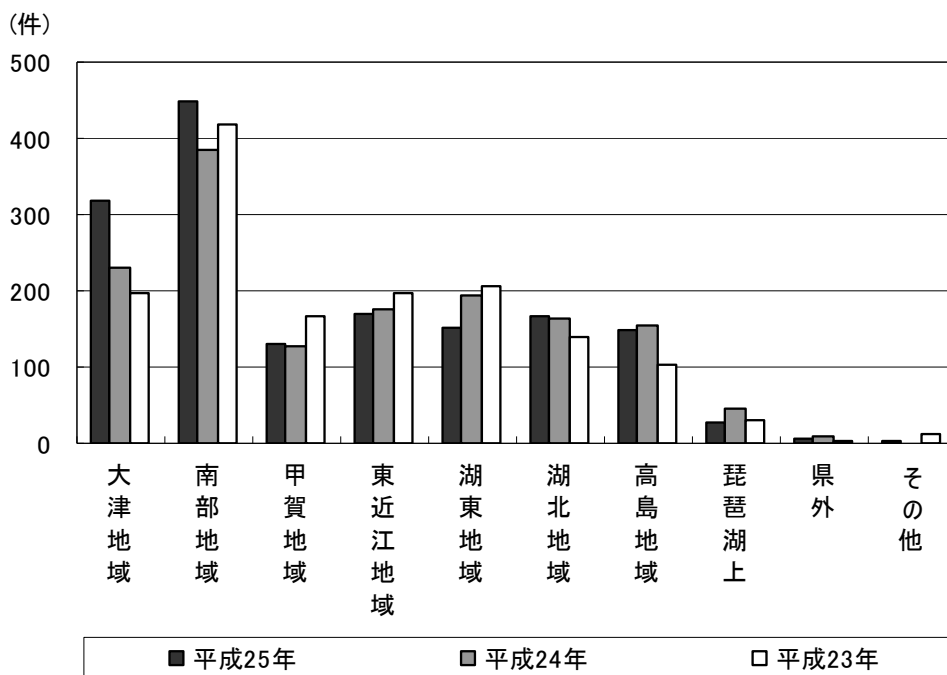
(4) 地域別の実施状況

結果④ 環境学習関連イベント等は「南部地域」で最も多く実施されています。平成24年調査結果と比べて、「大津地域」、「南部地域」における実施件数が増加しています。

(図表 7)

実施地域	平成25年		平成24年		平成23年	
	件数	割合	件数	割合	件数	割合
大津地域	317	20.2%	230	15.5%	196	13.3%
南部地域	447	28.5%	385	25.9%	419	28.5%
甲賀地域	129	8.2%	126	8.5%	168	11.4%
東近江地域	171	10.9%	176	11.8%	197	13.4%
湖東地域	152	9.7%	195	13.1%	206	14.0%
湖北地域	168	10.7%	165	11.1%	140	9.5%
高島地域	150	9.5%	156	10.5%	103	7.0%
琵琶湖上	27	1.7%	44	2.9%	30	2.0%
県外	6	0.4%	9	0.6%	2	0.1%
その他	3	0.2%	1	0.1%	11	0.8%
合計	1,570	100%	1,487	100%	1,472	100%

(図表 8)



実施地域別にみた環境学習関連イベント等の実施状況は、図表7および図表8のとおりです。「南部地域」で447件と最も多く実施されており、全体の約4分の1以上を占めています。平成24年調査結果と比べて、「大津地域」、「南部地域」における環境学習関連イベント等の実施件数が増加しました。その結果、「大津地域」と「南部地域」で全体の約半分を占めることになりました。

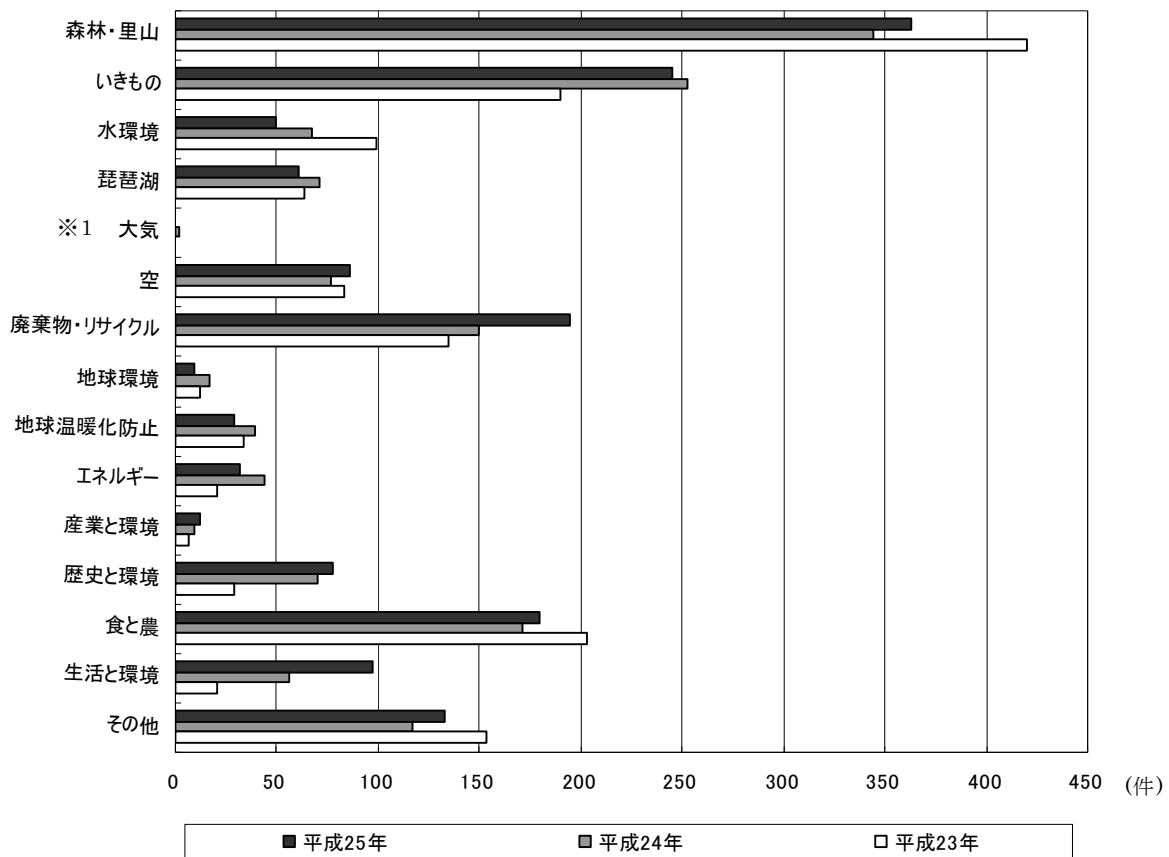
(5) 分野別の実施状況

結果⑤ 「森林・里山」、「いきもの」、「廃棄物・リサイクル」、「食と農」に関する環境学習関連イベント等が多く実施されています。「廃棄物・リサイクル」および「生活と環境」に関する分野での実施件数が増加しています。

(図表 9)

分野	平成25年		平成24年		平成23年	
	件数	割合	件数	割合	件数	割合
森林・里山	363	23.1%	344	23.1%	420	28.5%
いきもの	245	15.6%	253	17.0%	190	12.9%
水環境	50	3.2%	67	4.5%	99	6.7%
琵琶湖	61	3.9%	71	4.8%	64	4.4%
大気 ※1	0	0.0%	2	0.1%	1	0.1%
空	86	5.5%	77	5.2%	83	5.6%
廃棄物・リサイクル	195	12.4%	150	10.1%	135	9.2%
地球環境	9	0.6%	17	1.1%	12	0.8%
地球温暖化防止	29	1.8%	39	2.6%	34	2.3%
エネルギー	32	2.0%	44	3.0%	21	1.4%
産業と環境	12	0.8%	9	0.6%	7	0.5%
歴史と環境	78	5.0%	70	4.7%	29	2.0%
食と農	180	11.4%	171	11.5%	203	13.8%
生活と環境	97	6.2%	56	3.8%	21	1.4%
その他	133	8.5%	117	7.9%	153	10.4%
合計	1,570	100%	1,487	100%	1,472	100%

(図表 10)



※1 「大気」の分野は、調査対象(情報元)に掲載がなかったため平成25年の件数をゼロとしました。

分野別にみた環境学習関連イベント等の実施状況は、図表 9 および図表 10 のとおりです。「森林・里山」、「いきもの」、「廃棄物・リサイクル」、「食と農」に関する分野での環境学習関連イベント等が多く実施されています。また、「廃棄物・リサイクル」および「生活と環境」に関する分野での実施件数が、平成 24 年調査結果と比べて増加しています。なお、「産業と環境」、「地球環境」に関する分野での実施件数は、平成 23 年および平成 24 年調査結果と同様に少なくなっており、「大気」については調査対象（情報元）に掲載がなかったため件数をゼロとしています。

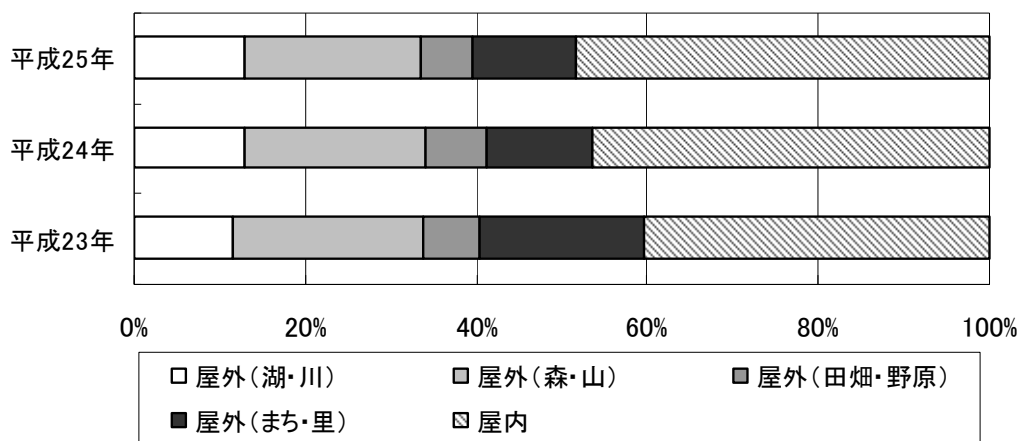
(6) 実施場所別の実施状況

結果⑥ 「屋内」と「屋外」で実施されている環境学習関連イベント等の件数は同じくらいです。「屋外」では「森・山」で最も多く実施されています。

(図表 11)

実施場所	平成25年		平成24年		平成23年	
	件数	割合	件数	割合	件数	割合
屋外(湖・川)	203	12.9%	190	12.8%	171	11.6%
屋外(森・山)	322	20.5%	318	21.4%	328	22.3%
屋外(田畑・野原)	94	6.0%	104	7.0%	97	6.6%
屋外(まち・里)	192	12.2%	185	12.4%	280	19.0%
(屋外合計)	(811)	(51.6%)	(797)	(53.6%)	(876)	(59.5%)
屋内	759	48.4%	690	46.4%	596	40.5%
合計	1,570	100%	1,487	100%	1,472	100%

(図表 12)



実施場所別にみた環境学習関連イベント等の実施状況は、図表 11 および図表 12 のとおりです。「屋内」で実施している環境学習関連イベント等が、件数としても割合としても増えてきて、「屋外」と同じくらいになっています。「屋外」での実施場所別にみると「森・山」が 322 件と最も多く実施されています。

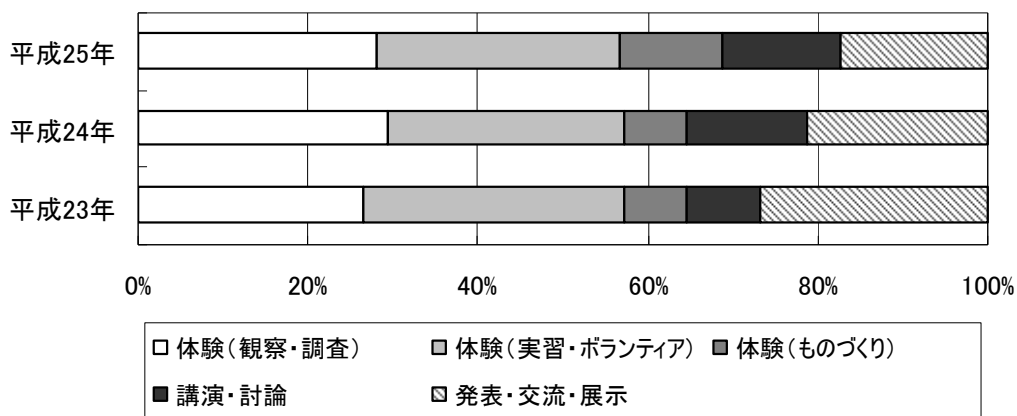
(7) 実施形態別の実施状況

結果⑦ 「体験(観察・調査)」、「体験(実習・ボランティア)」、「体験(ものづくり)」など、実際の体験を通じた環境学習関連イベント等が多く実施されています。「発表・交流・展示」の環境学習関連イベント等は減少する傾向にあります。

(図表 13)

実施形態	平成25年		平成24年		平成23年	
	件数	割合	件数	割合	件数	割合
体験(観察・調査)	439	28.0%	439	29.5%	390	26.5%
体験(実習・ボランティア)	453	28.8%	410	27.6%	453	30.8%
体験(ものづくり)	187	11.9%	113	7.6%	109	7.4%
講演・討論	221	14.1%	209	14.1%	127	8.6%
発表・交流・展示	270	17.2%	316	21.2%	393	26.7%
合計	1,570	100%	1,487	100%	1,472	100%

(図表 14)



実施形態別にみた環境学習関連イベント等の実施状況は、図表 13 および図表 14 のとおりです。「体験(観察・調査)」、「体験(実習・ボランティア)」、「体験(ものづくり)」など、実際の体験を通じた環境学習関連イベント等が多く実施されており、全体の 7 割近くを占めています。「発表・交流・展示」の環境学習関連イベント等は減少する傾向にあります。

(8) クロス集計

実施主体別開催状況のクロス集計

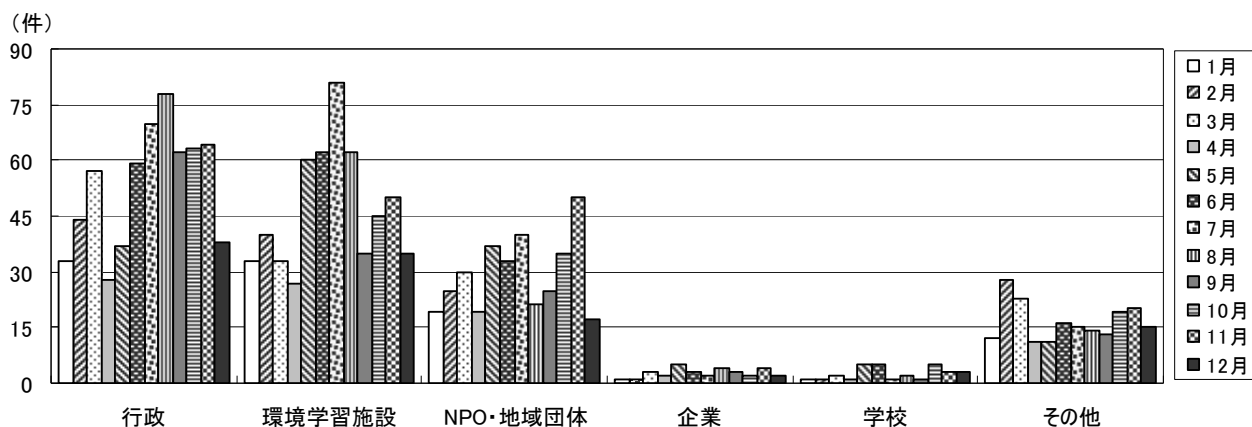
ア 実施主体別×開催月別の実施状況

実施主体別および開催月別にみた環境学習関連イベント等の実施状況は、図表 15 から図表 17 のとおりです。5月から11月にかけて環境学習関連イベント等が多く実施されています。一方で1月、4月および12月は環境学習関連イベント等の実施が少なくなっています。

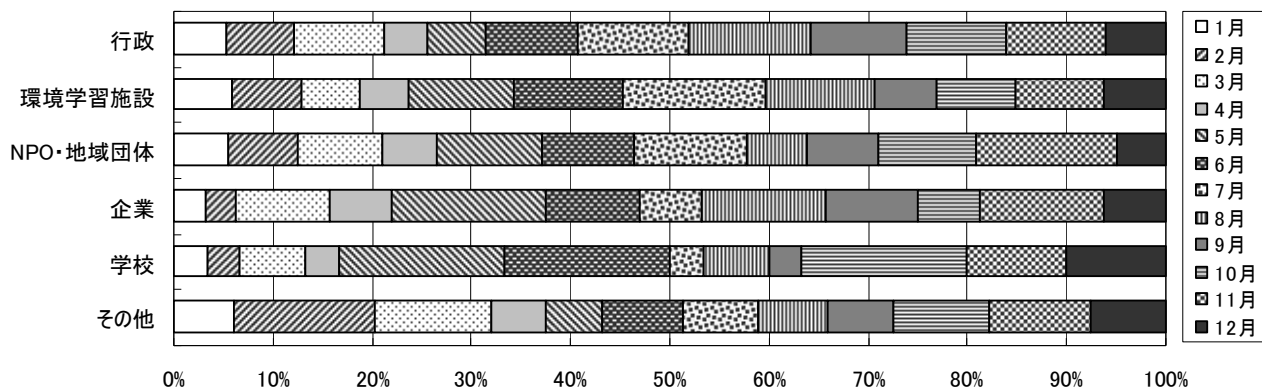
(図表 15)

実施主体	1月	2月	3月	4月	5月	6月	7月	8月	9月	10月	11月	12月	合計(件)
行政	33	44	57	28	37	59	70	78	62	63	64	38	633
環境学習施設	33	40	33	27	60	62	81	62	35	45	50	35	563
NPO・地域団体	19	25	30	19	37	33	40	21	25	35	50	17	351
企業	1	1	3	2	5	3	2	4	3	2	4	2	32
学校	1	1	2	1	5	5	1	2	1	5	3	3	30
その他	12	28	23	11	11	16	15	14	13	19	20	15	197
合計(件)	99	139	148	88	155	178	209	181	139	169	191	110	1,806

(図表 16)



(図表 17)



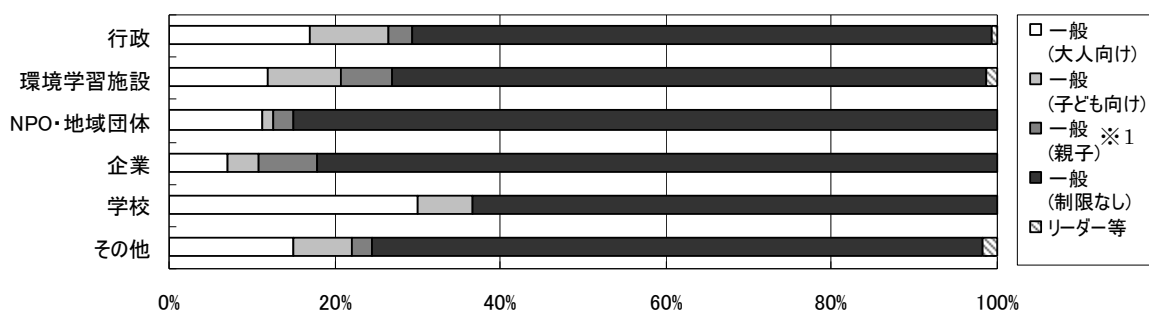
イ 実施主体別×対象者別の実施状況

実施主体別および対象者別にみた環境学習関連イベント等の実施状況は、図表 18 および図表 19 のとおりです。すべての実施主体において、対象者に制限を設けない「一般(制限なし)」とする割合が高くなっています。

(図表 18)

実施主体	一般 (大人向け)	一般 (子ども向け)	一般 ^{※1} (親子)	一般 (制限なし)	リーダー等	合計(件)
行政	88	50	15	364	4	521
環境学習施設	58	44	30	351	6	489
NPO・地域団体	38	4	8	285	0	335
企業	2	1	2	23	0	28
学校	9	2	0	19	0	30
その他	25	12	4	123	3	167
合計(件)	220	113	59	1,165	13	1,570

(図表 19)



※1 平成 25 年以降、従来の「一般(子ども向け)」から「一般(親子)」を分離して 5 区分に変更しました。

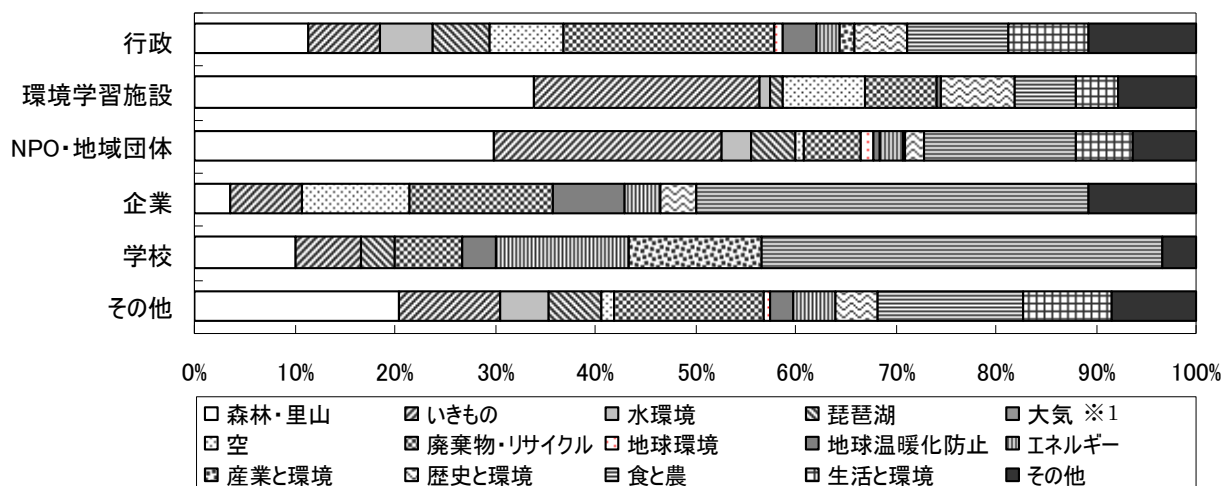
ウ 実施主体別×分野別の実施状況

実施主体別および分野別にみた環境学習関連イベント等の実施状況は、図表 20 および図表 21 のとおりです。「行政」では「廃棄物・リサイクル」、「環境学習施設」と「NPO・地域団体」では「森林・里山」と「いきもの」、「企業」と「学校」では「食と農」の分野をテーマとした環境学習関連イベント等の実施割合が高くなっています。

(図表 20)

実施主体	森林・里山	いきもの	水環境	琵琶湖	※1 大気	空	廃棄物・リサイクル	地球環境	地球温暖化防止	エネルギー	産業と環境	歴史と環境	食と農	生活と環境	その他	合計(件)
行政	59	38	27	30	0	38	110	4	18	12	7	28	52	42	56	521
環境学習施設	166	110	5	6	0	40	35	0	2	0	0	36	30	21	38	489
NPO・地域団体	100	76	10	15	0	3	19	4	2	8	1	6	51	19	21	335
企業	1	2	0	0	0	3	4	0	2	1	0	1	11	0	3	28
学校	3	2	0	1	0	0	2	0	1	4	4	0	12	0	1	30
その他	34	17	8	9	0	2	25	1	4	7	0	7	24	15	14	167
合計(件)	363	245	50	61	0	86	195	9	29	32	12	78	180	97	133	1,570

(図表 21)



※1 「大気」の分野は、調査対象(情報元)に掲載がなかったため平成 25 年の件数をゼロとしました。

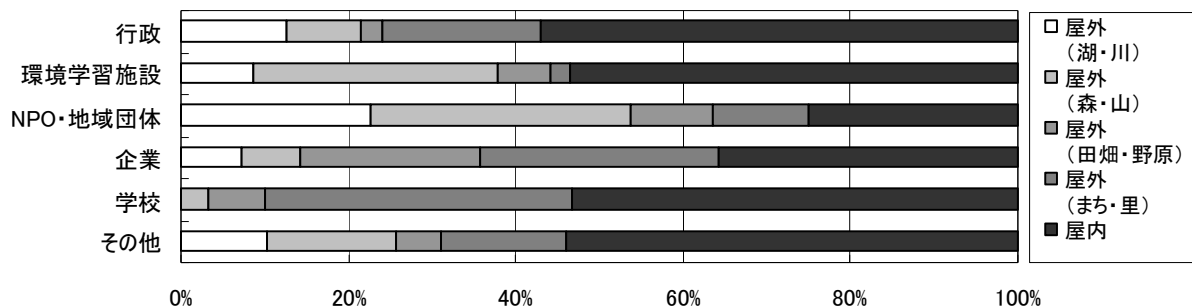
エ 実施主体別×実施場所別の実施状況

実施主体別および実施場所別にみた環境学習関連イベント等の実施状況は、図表 22 および図表 23 のとおりです。「行政」、「環境学習施設」、「学校」および「その他」では「屋内」での実施割合が 5 割以上に、また「NPO・地域団体」と「企業」では「屋外」での実施割合が 6 割以上となっています。屋外で行われた環境学習関連イベント等の中では、「行政」が実施主体の場合には「屋外（まち・里）」が多く、「環境学習施設」と「NPO・地域団体」が実施主体の場合には「屋外（森・山）」が多くなっています。

(図表 22)

実施主体	屋外 (湖・川)	屋外 (森・山)	屋外 (田畑・野原)	屋外 (まち・里)	(屋外合計)	屋内	合計(件)
行政	66	46	13	99	224	297	521
環境学習施設	42	143	31	11	227	262	489
NPO・地域団体	76	104	33	38	251	84	335
企業	2	2	6	8	18	10	28
学校	0	1	2	11	14	16	30
その他	17	26	9	25	77	90	167
合計(件)	203	322	94	192	811	759	1,570

(図表 23)



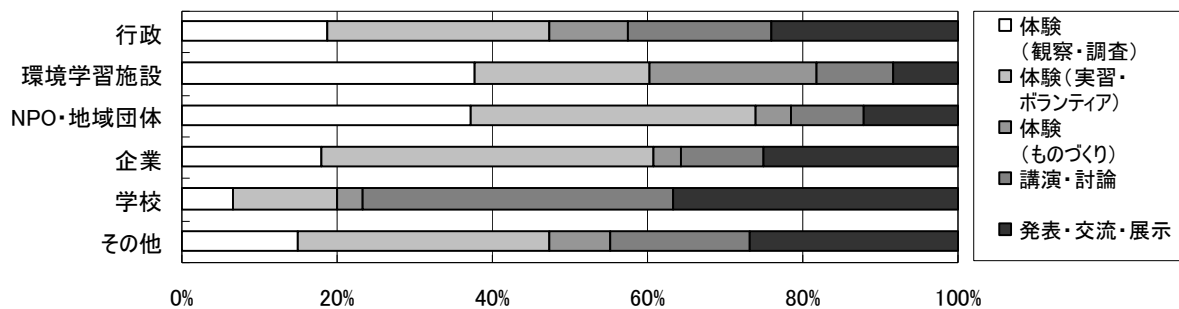
オ 実施主体別×実施形態別の実施状況

実施主体別および実施形態別にみた環境学習関連イベント等の実施状況は、図表 24 および図表 25 のとおりです。「学校」以外の実施主体においては、「体験(観察・調査)」、「体験(実習・ボランティア)」、「体験(ものづくり)」による体験型の環境学習関連イベント等の実施割合が 5 割以上となっています。

(図表 24)

実施主体	体験 (観察・調査)	体験(実習・ ボランティア)	体験 (ものづくり)	講演・討論	発表・交流・ 展示	合計(件)
行政	97	150	52	97	125	521
環境学習施設	185	110	105	48	41	489
NPO・地域団体	125	123	15	31	41	335
企業	5	12	1	3	7	28
学校	2	4	1	12	11	30
その他	25	54	13	30	45	167
合計(件)	439	453	187	221	270	1,570

(図表 25)



月別開催状況のクロス集計

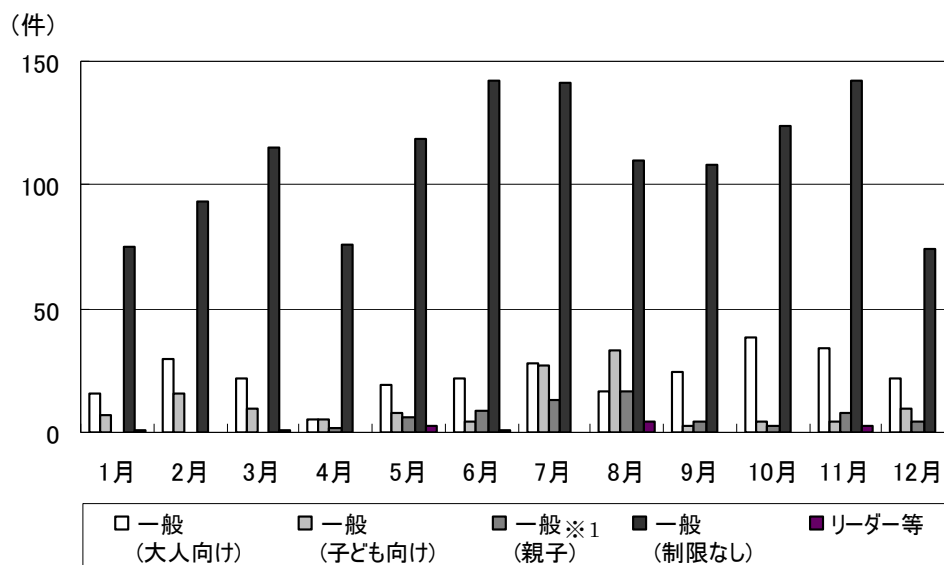
ア 開催月別×対象者別の実施状況

開催月別および対象者別にみた環境学習関連イベント等の実施状況は、図表 26 および図表 27 のとおりです。「一般（制限なし）」の環境学習関連イベント等は、年間を通じて最も多く実施されており、中でも 6 月、7 月および 11 月が多くなっています。「一般(子ども向け)」および「一般（親子）」の環境学習関連イベント等は、夏休み期間中である 7 月と 8 月に比較的多く実施されています。「一般(大人向け)」の環境学習関連イベント等は 10 月と 11 月に多く実施されています。

(図表 26)

開催月	一般 (大人向け)	一般 (子ども向け)	一般※1 (親子)	一般 (制限なし)	リーダー等	合計
1月	16	7	0	75	1	99
2月	30	16	0	93	0	139
3月	22	10	0	115	1	148
4月	5	5	2	76	0	88
5月	19	8	6	119	3	155
6月	22	4	9	142	1	178
7月	28	27	13	141	0	209
8月	17	33	17	110	4	181
9月	24	3	4	108	0	139
10月	38	4	3	124	0	169
11月	34	4	8	142	3	191
12月	22	10	4	74	0	110
合計	277	131	66	1,319	13	1,806

(図表 27)



※1 平成 25 年以降、従来の「一般(子ども向け)」から「一般(親子)」を分離して 5 区分に変更しました。

イ 開催月別×実施場所別の実施状況

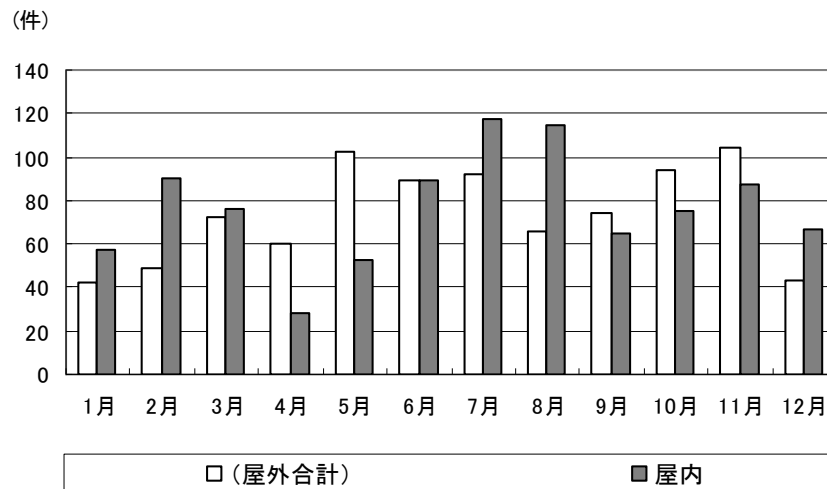
開催月別および実施場所別にみた環境学習関連イベント等の実施状況は、図表 28 および図表 29 のとおりです。「屋外」では 5 月から 7 月と 10 月から 11 月に、「屋内」では 7 月と 8 月に環境学習関連イベント等が多く実施されています。

「屋外」を詳細に見ると、(湖・川)では 6 月から 9 月にかけて、(森・山)では 5 月、7 月および 11 月に環境学習関連イベント等が多く実施されています。(田畑・野原)では、5 月から 7 月に多くの環境学習関連イベント等が行われています。

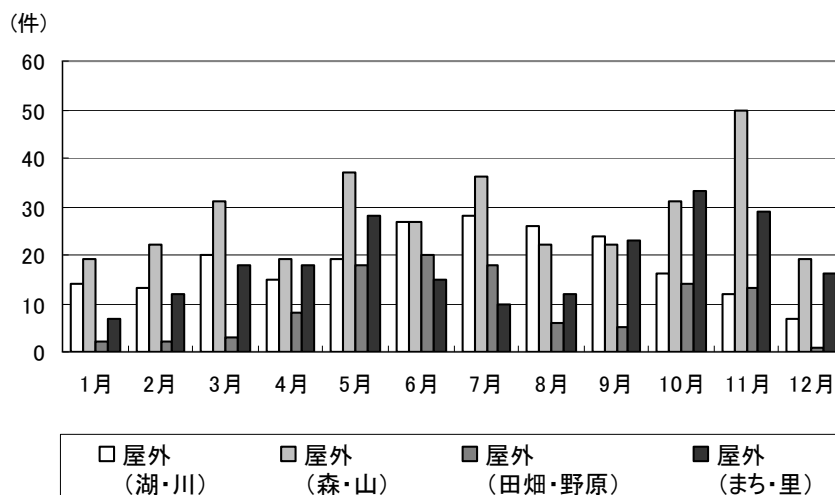
(図表 28)

開催月	屋外 (湖・川)	屋外 (森・山)	屋外 (田畑・野原)	屋外 (まち・里)	(屋外合計)	屋内	合計(件)
1月	14	19	2	7	42	57	99
2月	13	22	2	12	49	90	139
3月	20	31	3	18	72	76	148
4月	15	19	8	18	60	28	88
5月	19	37	18	28	102	53	155
6月	27	27	20	15	89	89	178
7月	28	36	18	10	92	117	209
8月	26	22	6	12	66	115	181
9月	24	22	5	23	74	65	139
10月	16	31	14	33	94	75	169
11月	12	50	13	29	104	87	191
12月	7	19	1	16	43	67	110
合計(件)	221	335	110	221	887	919	1,806

(図表 29-1)



(図表 29-2)



対象者別開催状況のクロス集計

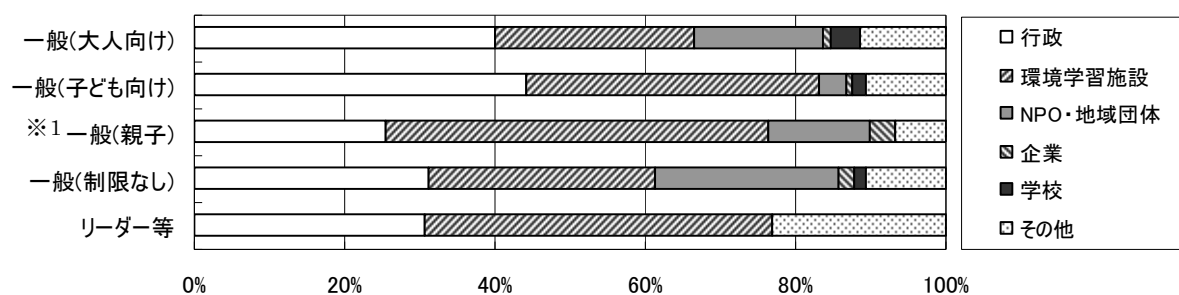
ア 対象者別×実施主体別の実施状況

対象者別および実施主体別にみた環境学習関連イベント等の実施状況は、図表 30 および図表 31 のとおりです。「一般(大人向け)」と「一般(子ども向け)」のイベント等は「行政」と「環境学習施設」が実施する割合が高くなっています。すべての実施主体で、対象者の制限を設けていない「一般(制限なし)」の環境学習関連イベント等が、最も多く実施されています。

(図表 30)

対象者	行政	環境学習施設	NPO・地域団体	企業	学校	その他	合計(件)
一般(大人向け)	88	58	38	2	9	25	220
一般(子ども向け)	50	44	4	1	2	12	113
一般(親子) ※1	15	30	8	2	0	4	59
一般(制限なし)	364	351	285	23	19	123	1,165
リーダー等	4	6	0	0	0	3	13
合計(件)	521	489	335	28	30	167	1,570

(図表 31)



※1 平成 25 年以降、従来の「一般(子ども向け)」から「一般(親子)」を分離して 5 区分に変更しました。

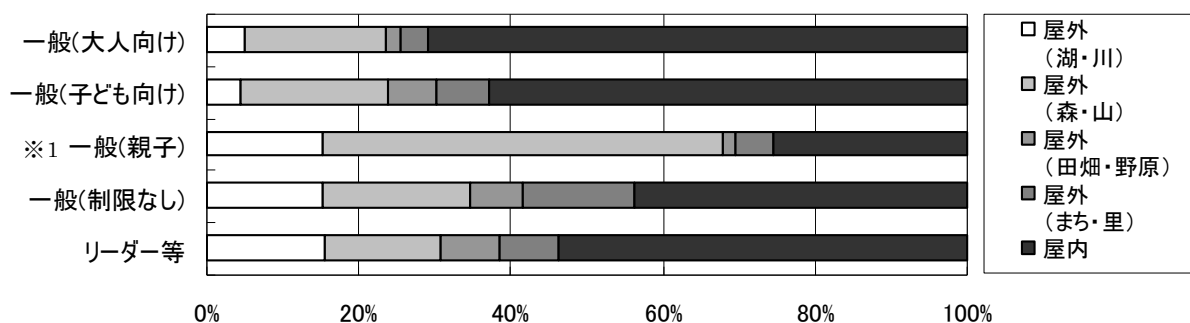
イ 対象者別×実施場所別の実施状況

対象者別および実施場所別にみた環境学習関連イベント等の実施状況は、図表 32 および図表 33 のとおりです。「一般(大人向け)」と「一般(子ども向け)」を対象にした環境学習関連イベント等は、「屋内」で実施される割合が高くなっています。「一般(親子)」を対象とした環境学習関連イベント等は、「屋外(森・山)」で数多く実施されています。

(図表 32)

対象者	屋外 (湖・川)	屋外 (森・山)	屋外 (田畑・野原)	屋外 (まち・里)	(屋外合計)	屋内	合計(件)
一般(大人向け)	11	41	4	8	64	156	220
一般(子ども向け)	5	22	7	8	42	71	113
一般(親子) ^{※1}	9	31	1	3	44	15	59
一般(制限なし)	176	226	81	172	655	510	1,165
リーダー等	2	2	1	1	6	7	13
合計(件)	203	322	94	192	811	759	1,570

(図表 33)



※1 平成 25 年以降、従来の「一般(子ども向け)」から「一般(親子)」を分離して 5 区分に変更しました。

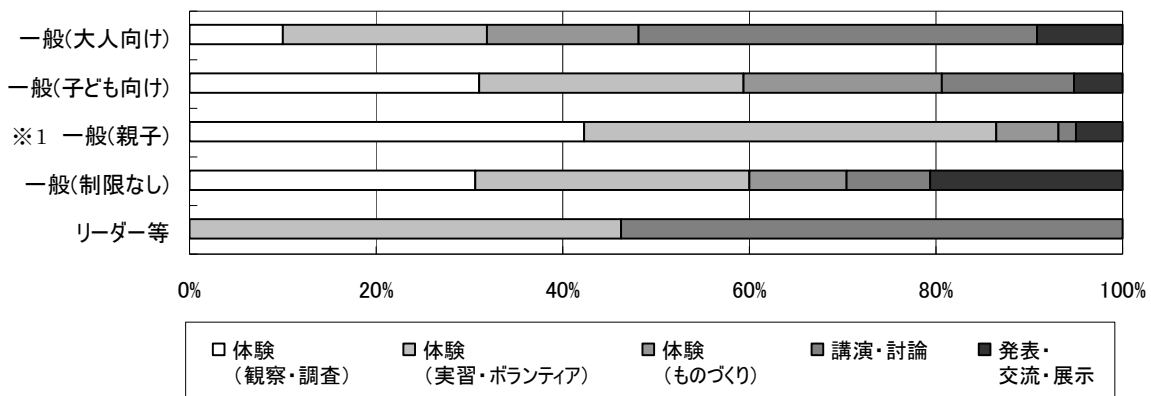
ウ 対象者別×実施形態別の実施状況

対象者別および実施形態別にみた環境学習関連イベント等の実施状況は、図表 34 および図表 35 のとおりです。「一般(大人向け)」の環境学習関連イベント等では「講演・討論」形式のものが約 4 割となっています。「一般(子ども向け)」および「一般(親子)」を対象とした環境学習関連イベント等は、「体験(観察・調査)」、「体験(実習・ボランティア)」、「体験(ものづくり)」などの体験型の環境学習関連イベント等の割合が 8 割以上を占めています。

(図表 34)

対象者	体験 (観察・調査)	体験 (実習・ボラン ティア)	体験 (ものづくり)	講演・討論	発表・ 交流・展示	合計(件)
一般(大人向け)	22	48	36	94	20	220
一般(子ども向け)	35	32	24	16	6	113
一般(親子) ※1	25	26	4	1	3	59
一般(制限なし)	357	341	123	103	241	1,165
リーダー等	0	6	0	7	0	13
合計(件)	439	453	187	221	270	1,570

(図表 35)



※1 平成 25 年以降、従来の「一般(子ども向け)」から「一般(親子)」を分離して 5 区分に変更しました。

実施地域別開催状況のクロス集計

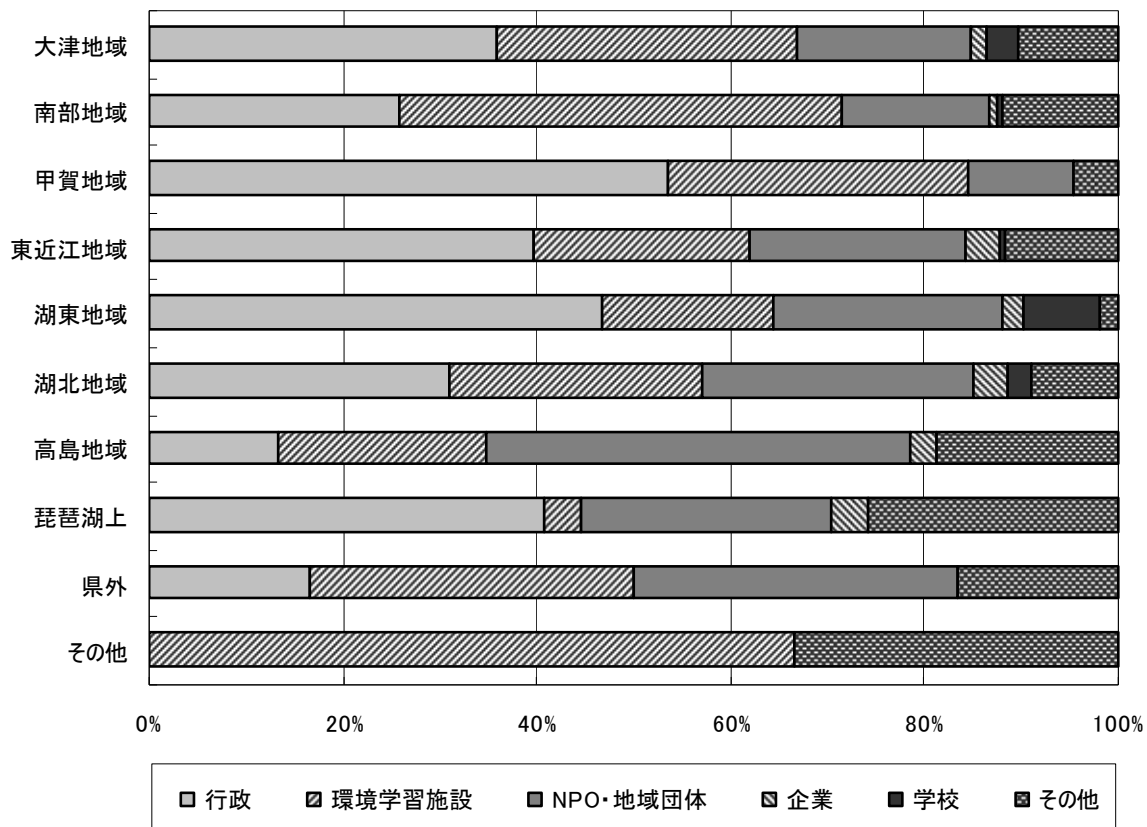
ア 実施地域別×実施主体別の実施状況

実施地域別および実施主体別にみた環境学習関連イベント等の実施状況は、図表 36 および図表 37 のとおりです。「南部地域」では「環境学習施設」が実施する割合が高くなっています。これは、滋賀県立琵琶湖博物館、栗東自然観察の森や滋賀県立近江富士花緑公園といった環境学習施設が多く立地しているためと考えられます。また、「高島地域」では「NPO・地域団体」が実施する割合が高くなっています。その他の地域では「行政」が実施する割合が高くなっています。

(図表 36)

実施地域	行政	環境学習施設	NPO・地域団体	企業	学校	その他	合計(件)
大津地域	114	98	57	5	10	33	317
南部地域	115	205	68	3	3	53	447
甲賀地域	69	40	14	0	0	6	129
東近江地域	68	38	38	6	1	20	171
湖東地域	71	27	36	3	12	3	152
湖北地域	52	44	47	6	4	15	168
高島地域	20	32	66	4	0	28	150
琵琶湖上	11	1	7	1	0	7	27
県外	1	2	2	0	0	1	6
その他	0	2	0	0	0	1	3
合計(件)	521	489	335	28	30	167	1,570

(図表 37)



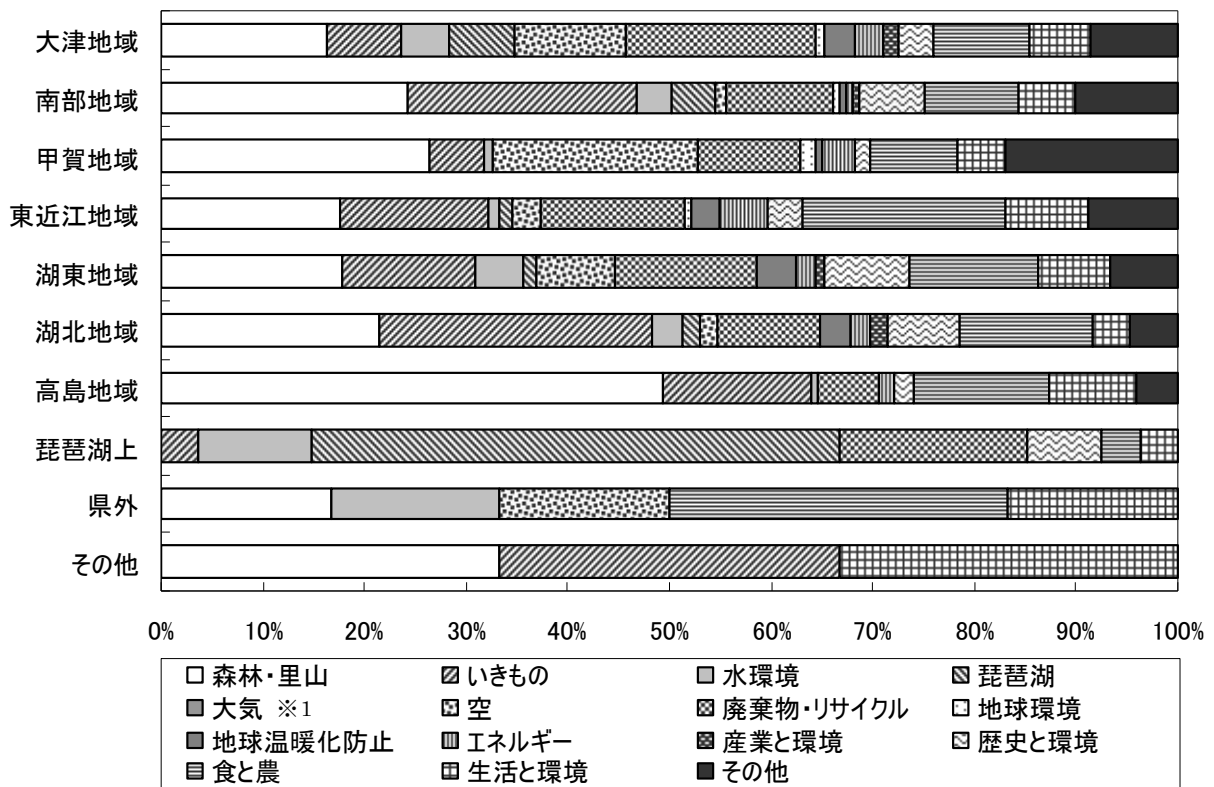
イ 実施地域別×分野別の実施状況

実施地域別および分野別にみた環境学習関連イベント等の実施状況は、図表 38 および図表 39 のとおりです。「南部地域」および「湖北地域」では、「森林・里山」と「いきもの」の分野をテーマとした環境学習関連イベント等の割合が高く、「高島地域」では、「森林・里山」の分野をテーマとした環境学習関連イベント等の割合が高くなっています。「大津地域」では「廃棄物・リサイクル」が、「東近江地域」では「食と農」が最も多くなっています。

(図表 38)

実施地域	森林・里山	いきもの	水環境	琵琶湖	※1 大気	空	廃棄物・リサイクル	地球環境	地球温暖化防止	エネルギー	産業と環境	歴史と環境	食と農	生活と環境	その他	合計(件)
大津地域	52	23	15	20	0	35	59	3	9	9	5	11	30	19	27	317
南部地域	108	101	15	20	0	4	47	3	3	3	3	29	41	25	45	447
甲賀地域	34	7	1	0	0	26	13	2	1	4	0	2	11	6	22	129
東近江地域	30	25	2	2	0	5	24	1	5	8	0	6	34	14	15	171
湖東地域	27	20	7	2	0	12	21	0	6	3	1	13	19	11	10	152
湖北地域	36	45	5	3	0	3	17	0	5	3	3	12	22	6	8	168
高島地域	74	22	1	0	0	0	9	0	0	2	0	3	20	13	6	150
琵琶湖上	0	1	3	14	0	0	5	0	0	0	0	2	1	1	0	27
県外	1	0	1	0	0	1	0	0	0	0	0	0	2	1	0	6
その他	1	1	0	0	0	0	0	0	0	0	0	0	0	1	0	3
合計(件)	363	245	50	61	0	86	195	9	29	32	12	78	180	97	133	1,570

(図表 39)



※1 「大気」の分野は、調査対象(情報元)に掲載がなかったため平成25年の件数をゼロとしました。

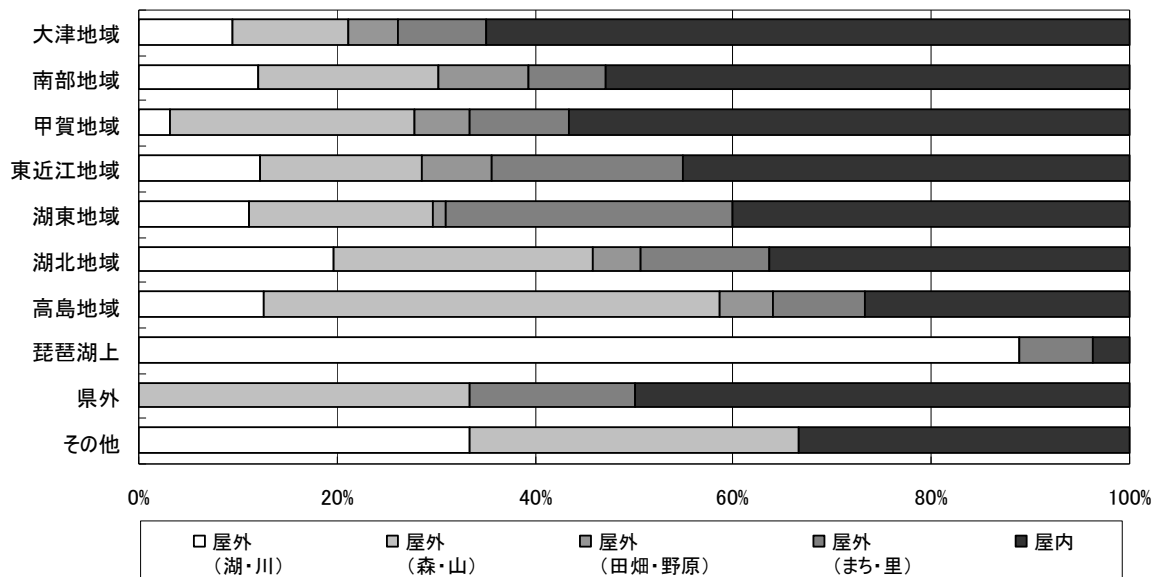
ウ 実施地域別×実施場所別の実施状況

実施地域別および実施場所別にみた環境学習関連イベント等の実施状況は、図表 40 および図表 41 のとおりです。「大津地域」、「南部地域」、「甲賀地域」では「屋内」で実施される環境学習関連イベント等の割合が 5 割以上となっています。一方、「東近江地域」、「湖東地域」、「湖北地域」、「高島地域」では「屋外」で実施される環境学習関連イベント等の方が多くなっており、特に「高島地域」では 7 割を超えています。また、「甲賀地域」、「湖北地域」および「高島地域」では、「屋外」で行われる環境学習関連イベント等の中でも、「屋外(森・山)」で実施される環境学習関連イベント等の割合が高くなっています。

(図表 40)

実施地域	屋外 (湖・川)	屋外 (森・山)	屋外 (田畑・野原)	屋外 (まち・里)	(屋外合計)	屋内	合計(件)
大津地域	30	37	16	28	111	206	317
南部地域	54	81	41	35	211	236	447
甲賀地域	4	32	7	13	56	73	129
東近江地域	21	28	12	33	94	77	171
湖東地域	17	28	2	44	91	61	152
湖北地域	33	44	8	22	107	61	168
高島地域	19	69	8	14	110	40	150
琵琶湖上	24	0	0	2	26	1	27
県外	0	2	0	1	3	3	6
その他	1	1	0	0	2	1	3
合計(件)	203	322	94	192	811	759	1,570

(図表 41)



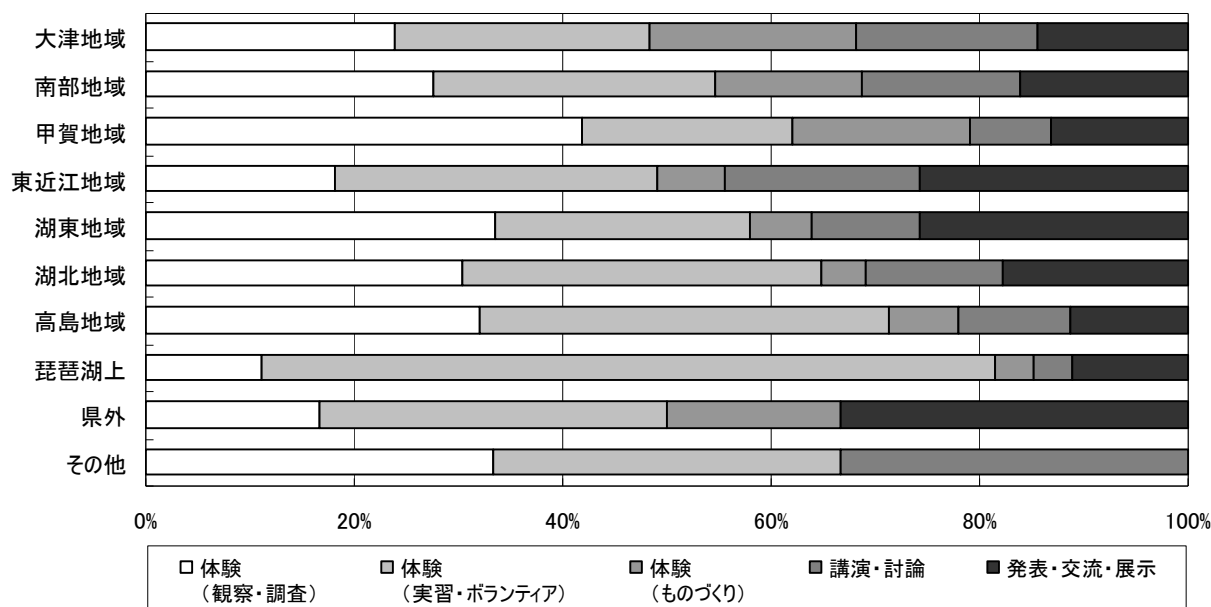
エ 実施地域別×実施形態別の実施状況

実施地域別および実施形態別にみた環境学習関連イベント等の実施状況は、図表 42 および図表 43 のとおりです。いずれの地域においても「体験」による環境学習関連イベント等の割合が 5 割以上となっており、特に「甲賀地域」および「高島地域」では 8 割近くを占めています。

(図表 42)

実施地域	体験 (観察・調査)	体験 (実習・ボランティア)	体験 (ものづくり)	講演・討論	発表・交流・ 展示	合計(件)
大津地域	76	77	63	55	46	317
南部地域	123	121	63	68	72	447
甲賀地域	54	26	22	10	17	129
東近江地域	31	53	11	32	44	171
湖東地域	51	37	9	16	39	152
湖北地域	51	58	7	22	30	168
高島地域	48	59	10	16	17	150
琵琶湖上	3	19	1	1	3	27
県外	1	2	1	0	2	6
その他	1	1	0	1	0	3
合計(件)	439	453	187	221	270	1,570

(図表 43)



分野別開催状況のクロス集計

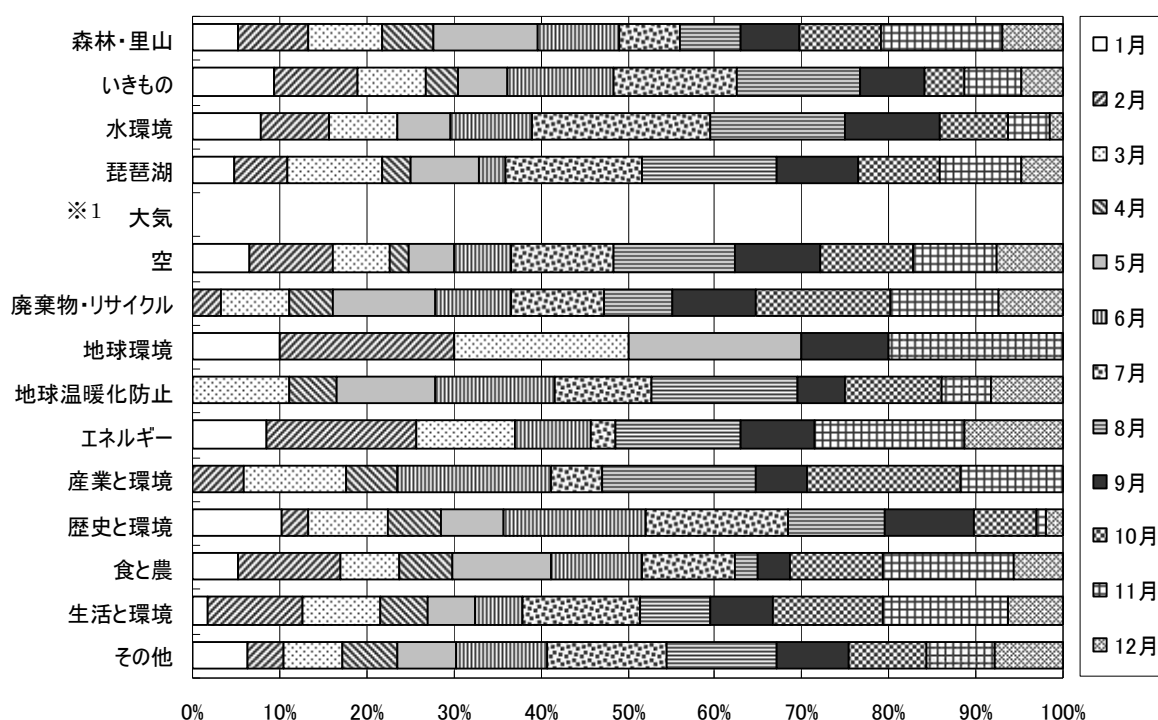
ア 分野別×開催月別の実施状況

分野別および開催月別にみた環境学習関連イベント等の実施状況は、図表 44 および図表 45 のとおりです。「森林・里山」の分野では 5 月と 11 月に実施される割合が高くなっています。「いきもの」の分野では 6 月から 8 月に実施される割合が高くなっています。また、「水環境」や「琵琶湖」の分野では 7 月から 8 月に実施される割合が高くなっています。

(図表 44)

分野	1月	2月	3月	4月	5月	6月	7月	8月	9月	10月	11月	12月	合計(件)
森林・里山	20	31	33	23	46	36	27	27	26	36	54	27	386
いきもの	27	28	23	11	16	36	41	41	22	13	19	14	291
水環境	5	5	5	0	4	6	13	10	7	5	3	1	64
琵琶湖	3	4	7	2	5	2	10	10	6	6	6	3	64
大気 ※1	0	0	0	0	0	0	0	0	0	0	0	0	0
空	6	9	6	2	5	6	11	13	9	10	9	7	93
廃棄物・リサイクル	0	7	17	11	25	19	23	17	21	33	27	16	216
地球環境	1	2	2	0	2	0	0	0	1	0	2	0	10
地球温暖化防止	0	0	4	2	4	5	4	6	2	4	2	3	36
エネルギー	3	6	4	0	0	3	1	5	3	0	6	4	35
産業と環境	0	1	2	1	0	3	1	3	1	3	2	0	17
歴史と環境	10	3	9	6	7	16	16	11	10	7	1	2	98
食と農	10	23	13	12	22	20	21	5	7	21	29	11	194
生活と環境	2	12	10	6	6	6	15	9	8	14	16	7	111
その他	12	8	13	12	13	20	26	24	16	17	15	15	191
合計(件)	99	139	148	88	155	178	209	181	139	169	191	110	1,806

(図表 45)



※1 「大気」の分野は、調査対象(情報元)に掲載がなかったため平成 25 年の件数をゼロとしました。

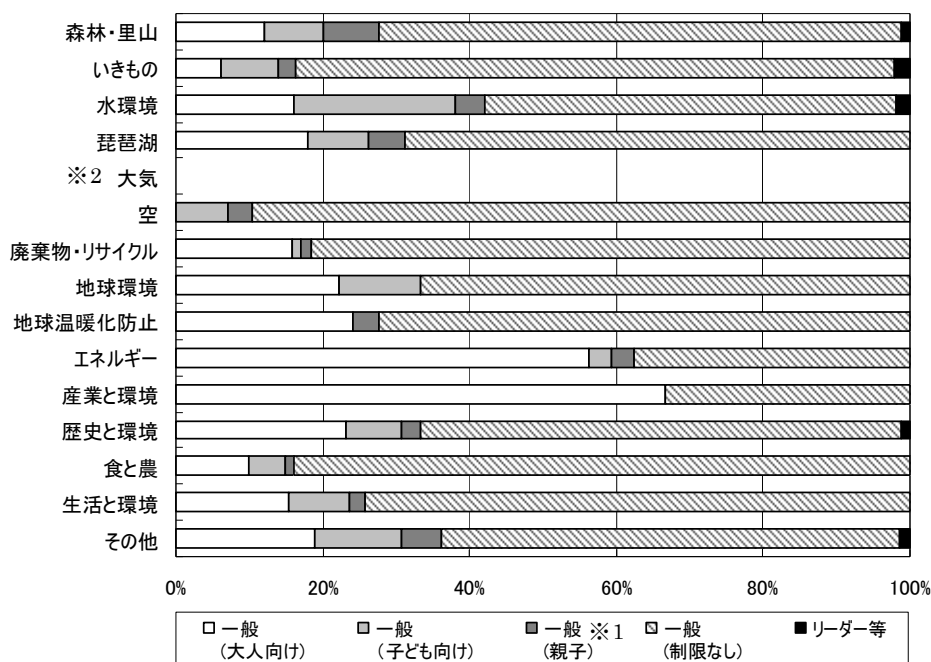
イ 分野別×対象者別の実施状況

分野別および対象者別にみた環境学習関連イベント等の実施状況は、図表 46 および図表 47 のとおりです。「エネルギー」および「産業と環境」では「一般(大人向け)」の環境学習関連イベント等の割合が高くなっていますが、その他の分野では対象者に制限を設けない「一般(制限なし)」の割合が高くなっています。

(図表 46)

分野	一般 (大人向け)	一般 (子ども向け)	※1 一般 (親子)	一般 (制限なし)	リーダー等	合計(件)
森林・里山	44	29	27	259	4	363
いきもの	15	19	6	200	5	245
水環境	8	11	2	28	1	50
琵琶湖	11	5	3	42	0	61
大気 ※2	0	0	0	0	0	0
空	0	6	3	77	0	86
廃棄物・リサイクル	31	2	3	159	0	195
地球環境	2	1	0	6	0	9
地球温暖化防止	7	0	1	21	0	29
エネルギー	18	1	1	12	0	32
産業と環境	8	0	0	4	0	12
歴史と環境	18	6	2	51	1	78
食と農	18	9	2	151	0	180
生活と環境	15	8	2	72	0	97
その他	25	16	7	83	2	133
合計(件)	220	113	59	1,165	13	1,570

(図表 47)



※ 1 平成 25 年以降、従来の「一般(子ども向け)」から「一般(親子)」を分離して 5 区分に変更しました。

※ 2 「大気」の分野は、調査対象(情報元)に掲載がなかったため平成 25 年の件数をゼロとしました。

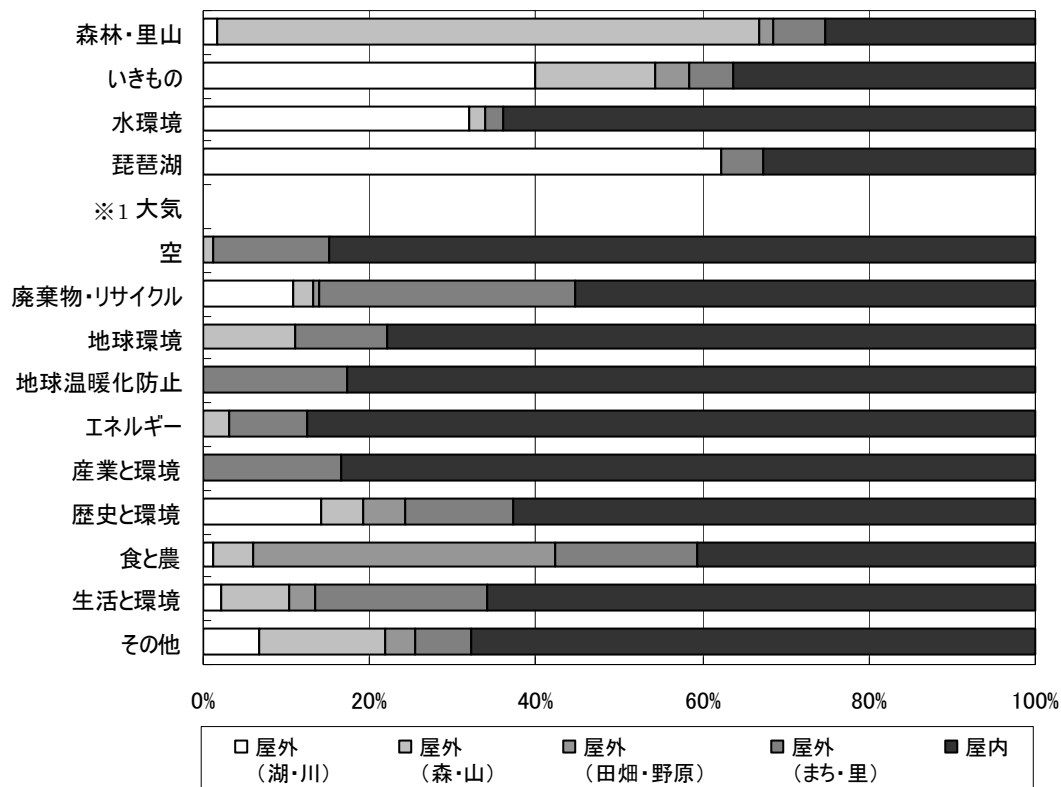
ウ 分野別×実施場所別の実施状況

分野別および実施場所別にみた環境学習関連イベント等の実施状況は、図表 48 および図表 49 のとおりです。「森林・里山」、「いきもの」、「琵琶湖」および「食と農」の分野では「屋外」で実施される環境学習関連イベント等が、「屋内」より多くなっています。「空」、「地球環境」、「地球温暖化防止」、「エネルギー」および「産業と環境」の各分野では、「屋内」で実施される環境学習関連イベント等の割合が7割以上となっています。

(図表 48)

分野	屋外 (湖・川)	屋外 (森・山)	屋外 (田畑・野原)	屋外 (まち・里)	(屋外合計)	屋内	合計(件)
森林・里山	6	237	6	22	271	92	363
いきもの	98	35	10	13	156	89	245
水環境	16	1	0	1	18	32	50
琵琶湖	38	0	0	3	41	20	61
大気 ※1	0	0	0	0	0	0	0
空	0	1	0	12	13	73	86
廃棄物・リサイクル	21	5	1	60	87	108	195
地球環境	0	1	0	1	2	7	9
地球温暖化防止	0	0	0	5	5	24	29
エネルギー	0	1	0	3	4	28	32
産業と環境	0	0	0	2	2	10	12
歴史と環境	11	4	4	10	29	49	78
食と農	2	9	65	31	107	73	180
生活と環境	2	8	3	20	33	64	97
その他	9	20	5	9	43	90	133
合計(件)	203	322	94	192	811	759	1,570

(図表 49)



※1 「大気」の分野は、調査対象(情報元)に掲載がなかったため平成 25 年の件数をゼロとしました。

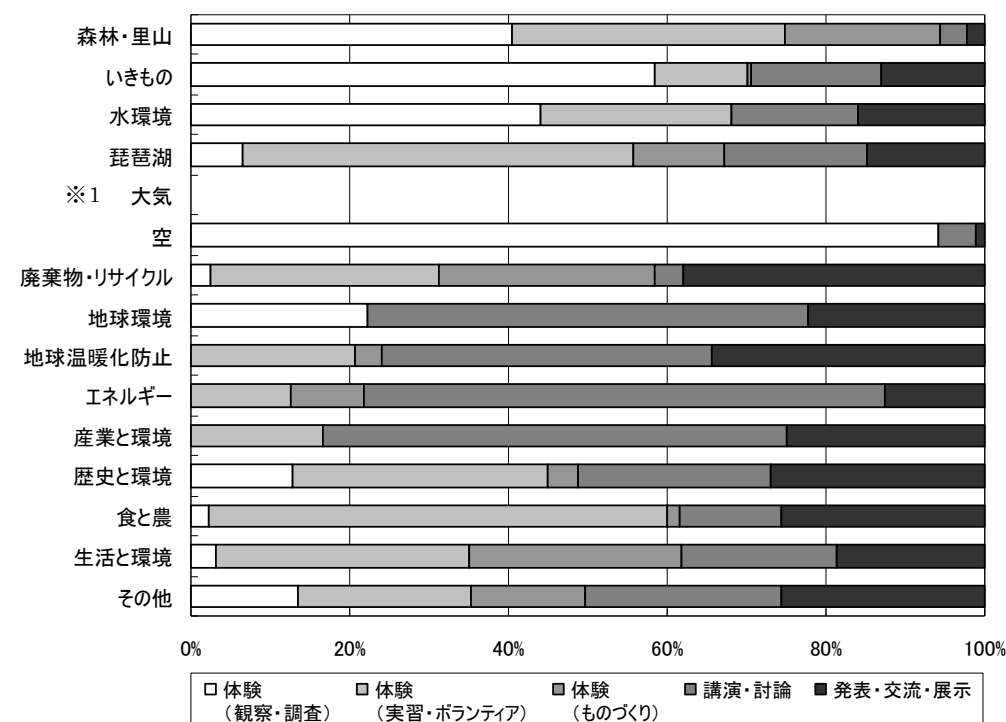
エ 分野別×実施形態別の実施状況

分野別および実施形態別にみた環境学習関連イベント等の実施状況は、図表 50 および図表 51 のとおりです。「森林・里山」、「いきもの」、「水環境」、「琵琶湖」、「空」、「食と農」および「生活と環境」の各分野では、「体験(観察・調査)」、「体験(実習・ボランティア)」、「体験(ものづくり)」の体験型の環境学習関連イベント等が占める割合が 6 割を越えています。また、「地球環境」、「地球温暖化防止」、「エネルギー」および「産業と環境」の各分野では「講演・討論」と「発表・交流・展示」の占める割合が 7 割以上となっています。

(図表 50)

分野	体験 (観察・調査)	体験 (実習・ ボランティア)	体験 (ものづくり)	講演・討論	発表・ 交流・展示	合計(件)
森林・里山	147	125	71	12	8	363
いきもの	143	29	1	40	32	245
水環境	22	12	0	8	8	50
琵琶湖	4	30	7	11	9	61
大気 ※1	0	0	0	0	0	0
空	81	0	0	4	1	86
廃棄物・リサイクル	5	56	53	7	74	195
地球環境	2	0	0	5	2	9
地球温暖化防止	0	6	1	12	10	29
エネルギー	0	4	3	21	4	32
産業と環境	0	2	0	7	3	12
歴史と環境	10	25	3	19	21	78
食と農	4	104	3	23	46	180
生活と環境	3	31	26	19	18	97
その他	18	29	19	33	34	133
合計(件)	439	453	187	221	270	1,570

(図表 51)



※1 「大気」の分野は、調査対象(情報元)に掲載がなかったため平成 25 年の件数をゼロとしました。

実施場所別開催状況のクロス集計

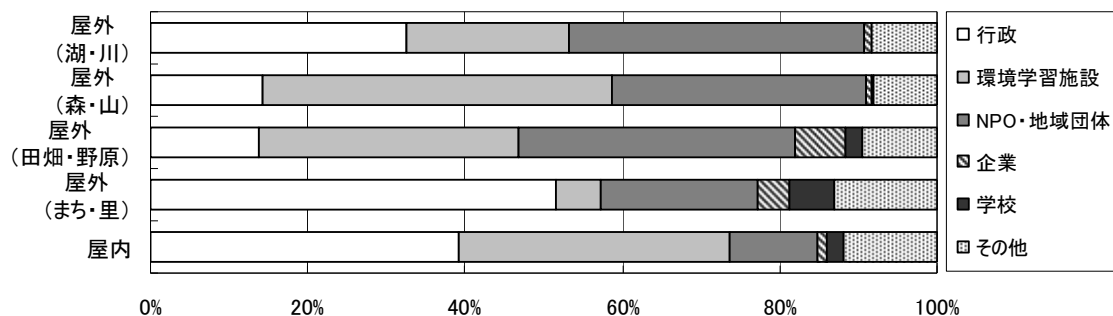
ア 実施場所別×実施主体別の実施状況

実施場所別および実施主体別にみた環境学習関連イベント等の実施状況は、図表 52 および図表 53 のとおりです。「屋外(湖・川)」では「NPO・地域団体」が、「屋外(森・山)」では「環境学習施設」が、「屋外(まち・里)」では「行政」が、環境学習関連イベント等の実施主体となる割合が高くなっています。

(図表 52)

実施場所	行政	環境学習施設	NPO・地域団体	企業	学校	その他	合計(件)
屋外(湖・川)	66	42	76	2	0	17	203
屋外(森・山)	46	143	104	2	1	26	322
屋外(田畑・野原)	13	31	33	6	2	9	94
屋外(まち・里)	99	11	38	8	11	25	192
(屋外合計)	224	227	251	18	14	77	811
屋内	297	262	84	10	16	90	759
合計(件)	521	489	335	28	30	167	1,570

(図表 53)



実施形態別開催状況のクロス集計

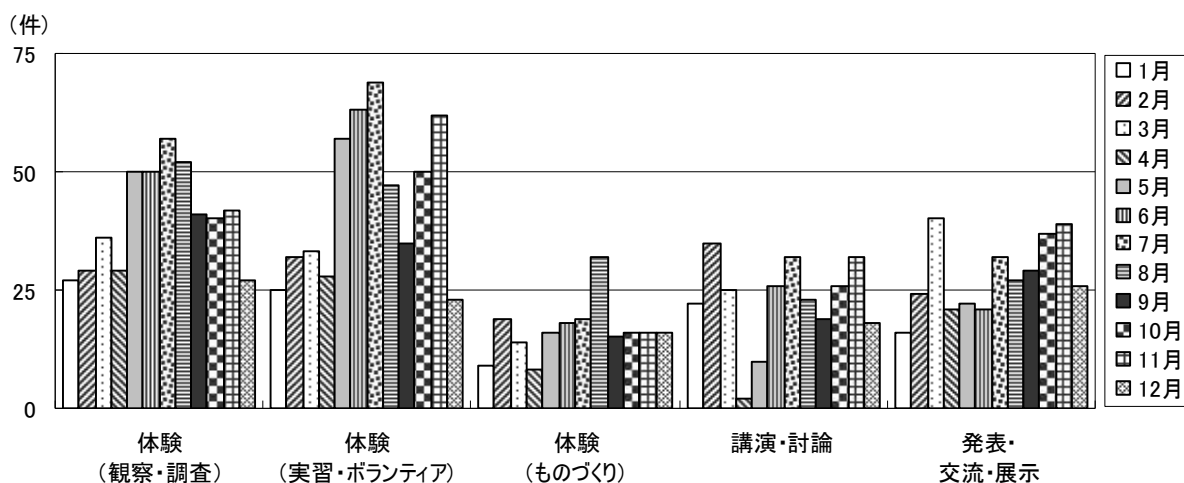
ア 実施形態別×開催月別の実施状況

実施形態別および開催月別にみた環境学習関連イベント等の実施状況は、図表 54 および図表 55 のとおりです。「体験(観察・調査)」、「体験(実習・ボランティア)」では 5 月から 11 月に、「体験(ものづくり)」では 8 月に、「発表・交流・展示」では 3 月、10 月および 11 月に実施される環境学習関連イベント等が多くなっています。

(図表 54)

実施形態	1月	2月	3月	4月	5月	6月	7月	8月	9月	10月	11月	12月	合計(件)
体験(観察・調査)	27	29	36	29	50	50	57	52	41	40	42	27	480
体験(実習・ボランティア)	25	32	33	28	57	63	69	47	35	50	62	23	524
体験(ものづくり)	9	19	14	8	16	18	19	32	15	16	16	16	198
講演・討論	22	35	25	2	10	26	32	23	19	26	32	18	270
発表・交流・展示	16	24	40	21	22	21	32	27	29	37	39	26	334
合計(件)	99	139	148	88	155	178	209	181	139	169	191	110	1,806

(図表 55)



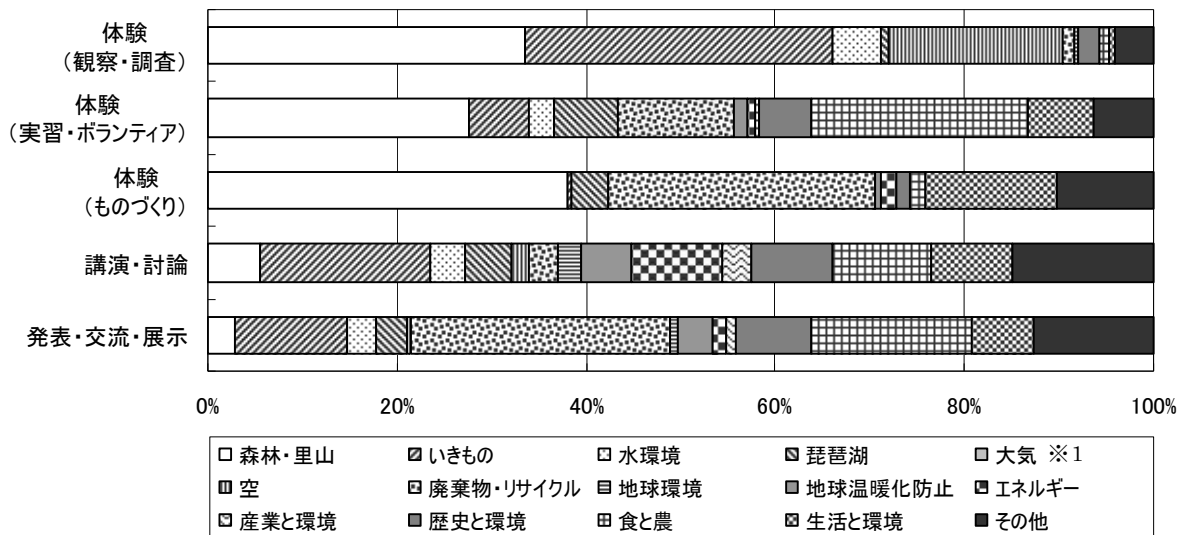
イ 実施形態別×分野別の実施状況

実施形態別および分野別にみた環境学習関連イベント等の実施状況は、図表 56 および図表 57 のとおりです。「体験(観察・調査)」では「森林・里山」、「いきもの」および「空」の分野で、「体験(実習・ボランティア)」では「森林・里山」と「食と農」の分野で、「体験(ものづくり)」では「森林・里山」と「廃棄物・リサイクル」の分野で、「講演・討論」では「いきもの」の分野で、「発表・交流・展示」では「廃棄物・リサイクル」と「食と農」の分野での環境学習関連イベント等の実施割合が高くなっています。

(図表 56)

実施形態	森林・里山	いきもの	水環境	琵琶湖	※1 大気	空	廃棄物・リサイクル	地球環境	地球温暖化防止	エネルギー	産業と環境	歴史と環境	食と農	生活と環境	その他	合計(件)
体験(観察・調査)	147	143	22	4	0	81	5	2	0	0	0	10	4	3	18	439
体験(実習・ボランティア)	125	29	12	30	0	0	56	0	6	4	2	25	104	31	29	453
体験(ものづくり)	71	1	0	7	0	0	53	0	1	3	0	3	3	26	19	187
講演・討論	12	40	8	11	0	4	7	5	12	21	7	19	23	19	33	221
発表・交流・展示	8	32	8	9	0	1	74	2	10	4	3	21	46	18	34	270
合計(件)	363	245	50	61	0	86	195	9	29	32	12	78	180	97	133	1,570

(図表 57)



※1 「大気」の分野は、調査対象(情報元)に掲載がなかったため平成 25 年の件数をゼロとしました。